

REPUBLIQUE ALGERIENNE DEMC



MINISTERE DE L'ENSEIGNEME

908THV-2

RECHERCHE SCIENTIFIQUE

UNIVERSITE DE BLIDA I



Institut des Sciences Vétérinaires

Mémoire de fin d'étude pour l'obtention du diplôme de

« Docteur vétérinaire »

Thème :

**Formation continue des vétérinaires praticiens, dans le  
domaine de la production laitière.**

Présenté par :

**BENROUISSI MOHAMED**

**KHADAMI SADAM HOCINE**

**JURY :**

**Mr Barber A**

**Président**

**Mr Abdou A**

**Examineur**

**Mr Rahal Karim : Professeur U.S.D.B**

**Promoteur**

**Promotion 2013/2014**

## REMERCIEMENT :

Avant tout, nous remercions ALLAH Tout-Puissant de nous avoir aidé et donné la foi et la force pour achever ce travail.

Nous tenons à remercier notre promoteur : **Mr RAHAL KARIM** pour sa gentillesse et sa patience et de nous avoir fait bénéficier de sa compétence et ses conseils efficaces et ses encouragements qu'ont été pour nous un atout certain et nous ont permis de beaucoup apprendre, tout en menant à bien ce travail.

Nous sincères remerciements au : **Mr YAHIA ACHOUR**, pour l'honneur qui nous a fait de présider le jury.

Nous remercions aussi : **-Mr KEBBAL SEDDIK**, d'avoir accepté d'être membre de jury.

Nous remercions également tous les vétérinaires praticiens qui assistent aux formations programmées.

Nous tenons à remercier tous ceux qui de près ou de loin ont contribué à l'élaboration de ce travail.

## DEDICACE

Je dédie ce modeste travail à

A mes parents, mes frères et mes sœurs

Pour votre amour et votre soutien qui m'ont permis d'arriver jusque-là, que ce travail soit le témoignage de mon entière reconnaissance et de mon profond attachement. Merci de m'avoir permis de concrétiser mon rêve d'enfant, merci pour votre complémentarité, je vous aime...

A mes grands-mères, mon grand-père maternel, mes oncles, mes tantes, mes cousins et ainsi mon oncle Mabrouk et sa famille

Pour votre amitié et votre soutien affectif...

A toute la famille KHADAMI et tous les Bouzidiens...

A Ahmed QUENNI

Qui m'a toujours soutenu dans mes études surtout dans les moments difficiles. Pour son amour, sa confiance, et pour les valeurs qu'il m'a transmises...merci mon cher frère.

A mon binôme : Mohammed BENROUSSI

A mes amis

Mustapha BOUBEKRAOUI, Djelloul MREZEGUI, Amine KIREB et Yacine HAFID...pour votre soutien quotidien

A mon grand-père paternel

Qui n'aura pas la chance de me voir docteur...

A tous ceux qui m'ont transmis leur savoir et leur passion.

HOCINE

**D**édicace :

**Je**

*dédié ce modeste travail:*

*A ma mère, mon père et mes sœurs.*

*Merci de m'avoir donné et appris tout ce qu'il y a de meilleur,  
L'Amour, La Tolérance, La Joie de vivre, Mais aussi le goût du  
travail bien fait, Merci de m'avoir permis de réaliser mes rêves,  
Sachez que je serais toujours là pour vous.*

*A toute ma famille.*

*Sans oublier mourad bachén.*

*A tous mes amis de la faculté.*

*A tous ceux que je porte dans mon cœur.*

*En fin, je tiens à remercier grandement tous qui m'ont aidé  
de près ou de loin à élaborer ce travail.*

*Mohamed*

# Sommaire

# SOMMAIRE

Remerciement

Dédicace

Résumé en français

Résumé en anglais

Résumé en arabe

Liste des tableaux

Liste des abréviations

INDRUDCTION .....	01
-------------------	----

## CHARITRE 1 : la formation continue :

I.	Définitions et objectifs de la formation continue.....	02
II.	La formation continue des vétérinaires praticiens en Europe .....	03
1.	Caractère de la formation continue des vétérinaires en Europe.....	03
2.	Obligation de la formation dans la plupart des pays de l'Europe La formation continue des vétérinaires en France.....	04
III.	La formation continue des vétérinaires en France.....	04
A.	Formation.....	04
1.	Formation aux écoles nationales vétérinaires.....	04
2.	Formation continue aux instances professionnelle.....	05
B.	Téléformations.....	07
a.	Définition de téléformation.....	07
b.	Inscription à une téléformation SNGTV.....	07
3	. Le moyen de formation privilégié pour les vétérinaires.....	07
4	. Obligation de la formation continue en France.....	08
5	. La durée de formation.....	10
6	. Obstacles a' l'accès a' la formation.....	10
7.	Evaluation de l'offre actuelle en formation contenue en France.....	10

## Chapitre2 : les formations proposées aux praticiens en France :

-	La mamelle.....	11
•	Diagnostic des mammites.....	11

- Mammites aigue du bovin.....11
- Le praticien face aux contaminants du lait.....12
- Visite d'assistance à la traite, machine à traire.....13
- Machine à traire et test dynamique.....13
- Reproduction.....14
- Echographie de l'appareil génital de la vache.....14
- Les avortements non brucelliques chez les bovins.....14
- Pathologies métaboliques et nutritionnelles.....15
  - Nutrition et alimentation de la vache laitière.....15
  - Vache à terre !traitement de 1<sup>ère</sup> intention et prévention de l'hypocalcémie.....15
  - Vache à terre !traitement de 2<sup>ème</sup> intention.....16
  - « cette vache ne mange pas ! » : la vache en cétose et conséquences .....16
  - Déplacement de la caillette à gauche.....17
  - Acidose subaigüe de la vache laitière.....17
  - Prise en charge des gastro-entérites néonatales du veau.....17

**PARTIE EXPERIMENTALE :**

- I. Problématique.....19
- II. Matériels & méthodes.....20
  - Questionnaire.....20
  - Le lieu et le temps.....20
- III. Résultats/Discussion.....21
  - Rapport du déroulement de la 1<sup>ère</sup> session de formation continue des vétérinaires praticiens.....24
    - la première journée.....24
    - La 2<sup>ème</sup> journée..... 25
      - A. Le matin au niveau de C F V A.....25
      - B. Après- midi : la partie pratique.....26
  - Rapport du déroulement de la 2<sup>ème</sup> session de formation continue des vétérinaires praticiens.....27

• la première journée.....	27
❖ Partie théorique : en salle.....	27
Introduction.....	27
Début de la formation.....	27
❖ Partie pratique : ferme.....	29
La machine à traire.....	30
1. Préparation.....	30
a) Lavage/pré-trempage.....	30
b) Le test CMT.....	31
2. Fin de traite.....	31
Visite de la traite.....	31
• La 2 <sup>ème</sup> journée.....	32
Evaluation de la session de la formation continue.....	33
Qu'est-ce qui a été satisfaisant.....	33
Qu'est qui n'a pas été satisfaisant.....	33
Objectif atteint ?.....	34
A permis de répondre aux questions ?.....	34
Que souhaitez-vous améliorer ?.....	35
Thèmes souhaités.....	36
Conclusion.....	37

## Références bibliographiques

## Annexes



# Résumé

## RESUME

Le secteur de production laitière en Algérie est considéré comme stratégique pour la sécurité alimentaire. Ce pays ne produit que la moitié de sa consommation annuelle en lait. D'importants moyens ont été consentis par l'Etat pour encourager la production nationale et permettre au secteur privé d'investir ce créneau porteur.

Parallèlement, l'interprofession s'organise. Le Comité régional interprofessionnel du lait de la région Blida et Médéa organise des sessions de formation pour les vétérinaires praticiens.

C'est de ce cadre que s'inscrit notre enquête sur terrain, qui a consisté à utiliser un questionnaire pour mieux connaître les problèmes rencontrés et dominantes pathologies dans le terrain.

A partir de ce questionnaire, il a été noté un besoin de formation sur les thèmes de l'alimentation, la reproduction et l'audit mammaire. Des sessions ont été de ce fait proposées à travers une page facebook, qui a permis de réunir des jeunes vétérinaires venant de tout le territoire national.

## ABSTRACT

The dairy sector in Algeria is considered strategic for food security. However, the country produces only half of its annual consumption of milk. Significant resources have been made by the government to encourage domestic production and allow the private sector to invest in this promising niche.

Mean while, the inter-organizes. The inter-regional Committee milk Blida and Medea region organizes training sessions for volunteer's veterinaries.

It is this context that our field investigation which was to use a questionnaire to better understand the problems of practitioner veterinary and the frequents diseases in the region.

Through this questionnaire, it would appear that a veterinary has need for formation in following themes: food, reproduction and udder diseases.

Two training sessions were initiated through page face book, to do that allow veterinary's to do collect from all city of the country.

## ملخص

يعتبر قطاع الحليب في الجزائر قطاعا استراتيجيا من أجل توفير الأمن الغذائي. الا ان هذا البلد لا ينتج سوى نصف مجمل الكمية السنوية المستهلكة, رغم ان الدولة وفرت العديد من الامكانيات لتشجيع انتاج الحليب. بالموازاة مع هذا, اللجنة الجهوية لما بين مهنيي الحليب نظمت دورات تكوينية للبيطرة الراغبين في التكوين. و في هذا المجال قمنا بعمل استفتاء من اجل معرفة المشاكل التي تصادف البيطرة و كذا الامراض الشائعة في الميدان, و من خلال هذا الاستفتاء, تظهر احتياجات التكوين في المواضيع التالية : التغذية, التكاثر و امراض الضرع. اقترحت الدورات التكوينية من خلال صفحة الفيس بوك مما سمح باجتماع عدة بيطرة من كامل القطر الوطني.

## **I. La liste des tableaux :**

<b>Tableau N°01 : les maladies les plus rencontrées par les vétérinaires praticiens</b> (nombre de cas / mois) .....	<b>21-22</b>
<b>Tableau N°02 : Qu'est-ce qui a été satisfaisant .....</b>	<b>33</b>
<b>Tableau N°03 : Qu'est qui n'a pas été satisfaisant .....</b>	<b>33</b>
<b>Tableau N°04 : Objectif atteint ?.....</b>	<b>34</b>
<b>Tableau N°05 : A permis de répondre aux questions ?.....</b>	<b>34</b>
<b>Tableau N°06 : Que souhaitez-vous améliorer ? .....</b>	<b>35</b>
<b>Tableau N°07 : Thèmes souhaités .....</b>	<b>36</b>

## **II. La liste des figures :**

<b>Figure N°01 : problèmes de traitements.....</b>	<b>23</b>
<b>Figure N°02 : problèmes de diagnostic.....</b>	<b>23</b>
<b>Figure N°03 : thèmes de formations souhaités par les vétérinaires.....</b>	<b>24</b>

## **III. La liste des photos :**

<b>Photo N°01 : début de cours.....</b>	<b>27</b>
<b>Photos N°02 : A l'arrivée à ouamri .....</b>	<b>29</b>
<b>Photos N°03 : lavage ; pré trempage dans la salle de traite .....</b>	<b>30</b>
<b>Photos N°04 : le test CMT.....</b>	<b>31</b>
<b>Photos N°05 : filtre à lait.....</b>	<b>31</b>

# **Abréviations**

## **Abréviations :**

**AFVAC** : Association Française des Vétérinaires pour Animaux de Compagnie

**AVEF** : Association Vétérinaire Equine Française

**CFC** : Crédits de Formation Continue

**CFCV** : Comité de la Formation Continue Vétérinaire

**CNVF CC** : Conseil National Vétérinaire de la Formation Continue et Complémentaire

**CSOV** : Conseil Supérieur de l'Ordre des Vétérinaires

**DV** : Dépêche Vétérinaire

**EC** : Enseignant Chercheur

**ECTS** : European Credit Transfer System

**ENV** : Ecole Nationale Vétérinaire

**ENVA** : Ecole Nationale Vétérinaire d'Alfort

**ENVT** : Ecole National Vétérinaire Toulouse

**FCV** : Formation Continue Vétérinaire

**FIF-PL** : Fonds Interprofessionnel de Formation –Professions Libérales

**OFS** : Office Fédéral de la Statistique

**OPCA-PL** : Organisme Paritaire Collecteur Agrée des Professions Libérales

**SNGTV** : Société Nationale des Groupements Techniques Vétérinaires

**SNVEL** : Syndicat National des Vétérinaires d'Exercice Libéral

**TD** : Travaux dirigés

**TP** : Travaux pratiques

**UEVP** : Union Européenne des Vétérinaires Praticiens

# **Partie bibliographique**



**Chapitre1 :**

**Formation continue.**

## **INTRODUCTION :**

Le ministère de l'agriculture et du développement rural déploie actuellement de très grands moyens pour réduire la facture annuelle consacrée à l'importation des besoins nationaux en matière de poudre lait.

L'implication de tous les acteurs de la filière est, à cet effet, recherchée à travers une participation responsable et interactive. Ainsi, il y a eu un rééquilibrage entre le secteur public et privé au sein de la filière laitière. C'est pour fédérer les efforts des acteurs que le comité interprofessionnel de lait a été installé en 2010, suivi par l'installation de neuf comités régionaux interprofessionnels (CRIL) établis en 2011.

Notre travail s'inscrit en droite ligne des premières activités du CRIL région centre, regroupant les wilayas d'Alger, Ain Defla, Blida, Tipaza et Médéa. Il nous a été demandé d'effectuer des enquêtes de reconnaissance des besoins de formation des vétérinaires sur terrain ainsi que de suivre le déroulement de séances de formation.

La première partie de ce mémoire traitera des principaux aspects bibliographiques sur la formation continue des vétérinaires praticiens, suivi des formations proposées aux vétérinaires praticiens en France.

La deuxième partie traitera de notre enquête de terrain qui a pour principaux objectifs de mieux connaître les préoccupations du vétérinaire praticien et de leurs besoins en matière de formation. Nous avons par la suite suivi deux sessions de formation, qui ont été évaluées et discutées.

## **I. Définitions et objectifs de la formation continue:**

La formation continue est le secteur de la formation qui concerne ceux qui ont quitté la formation initiale (**Anonyme 1**). La formation continue est conçue pour les adultes qui ont déjà une activité professionnelle (**Anonyme 2**).

La formation continue est un apprentissage intentionnel poursuivant un objectif: de l'autoformation à l'aide de littérature scientifique ou de la participation à une conférence jusqu'à des cours de formation continue institutionnalisés et structurés par un processus d'apprentissage (**OFS**).

La formation continue est la poursuite ou la reprise d'un processus de formation structuré à l'issue d'une première phase de formation à l'école, à l'université ou dans le cadre de l'activité professionnelle. Des connaissances et des compétences acquises doivent être renouvelées, approfondies ou élargies; ou aussi, il est nécessaire d'acquérir de nouvelles connaissances et compétences (**Anonyme 3**).

Le but la formation continue est de réorienter la profession et améliorer les compétences des vétérinaires praticiens (**Anonyme 2**).

La participation active à des comités scientifiques, à des groupes d'études ou à des sociétés savantes garantit des échanges scientifiquement formateurs qui permettent à la fois:

- d'actualiser en temps réel les connaissances scientifiques
- de remettre régulièrement en cause les acquis professionnels
- d'échanger et de confronter objectivement des modalités thérapeutiques et d'améliorer ainsi les pronostics (**NORDVET 2011**).

La formation continue a pour objectif principal l'augmentation de la compétence et de la technicité de toute l'équipe vétérinaire : vétérinaires libéraux, vétérinaires salariés et personnel non vétérinaire... (**GUAGUERE 2014**).

## **II. La formation continue des vétérinaires praticiens en Europe :**

Une enquête réalisée par l'Union Européenne des Vétérinaires Praticiens atteste du chemin parcouru en quelques années par les praticiens vétérinaires en faveur de leur formation continue. La plupart des pays européens bénéficient désormais d'un dispositif formalisé. Cette mise en place a été effectuée en grande majorité par les confrères eux-mêmes. C'est la garantie d'un système efficace, éthique et adapté aux contraintes de l'exercice vétérinaire (*JEANNEY 2009*).

86 % des pays européens ont désormais mise en place un dispositif formalisé de formation continue vétérinaire. C'est l'un des enseignements d'une enquête menée, au début de l'année 2009, par l'UEVP auprès des organismes représentatifs vétérinaires. Vingt-deux pays ont participé à cette enquête, dont la France (*JEANNEY 2009*).

### **1) Caractère de la formation continue des vétérinaires en Europe :**

Le caractère obligatoire ou non de la participation à cette démarche se répartit selon les pays. La France et la Grande-Bretagne ont, par exemple, opté pour une démarche volontaire. Elle est en revanche obligatoire en Allemagne et en Grèce.

Lorsque la participation est volontaire, elle est fortement encouragée dans tous les pays où elle est en place par les Ordres ou les organismes qui en font office (les statutory bodies). Toutes les délégations, d'ailleurs, s'accordent à dire que la formation continue est importante et indispensable pour la crédibilité et l'image des vétérinaires (*JEANNEY 2009*).

### **2) Obligation de la formation dans la plupart des pays de l'Europe:**

La plupart des pays à démarche volontaire déclarent qu'ils pourraient rejoindre à court terme –dans les 5 ans– les tenants de la participation obligatoire (*JEANNEY 2009*).

La France et la Suède n'envisagent pas pour le moment, de passer d'un dispositif basé sur le volontariat à un dispositif ayant un caractère obligatoire (*JEANNEY 2009*).

### **III. La formation continue des vétérinaires en France :**

La France a un dispositif basé sur le volontariat.

Deux types de formations :

#### **A. Formations :**

Ce sont les formations présentiellelles qui comprennent différents modes d'apprentissage : exposés, travaux pratiques, travaux dirigés et travaux cliniques (*GUAGUERE 2014*).

#### **1. La formation aux écoles nationales vétérinaires :**

##### **❖ La formation à l'ENVA :**

La formation continue est ancienne à l'ENVA. Elle fait l'objet d'une offre sur catalogue, d'une cinquantaine de stages, d'une durée variable d'un à sept jours, organisés sur l'un des trois sites de l'école. Seule une vingtaine d'EC s'implique dans le montage de cette offre de formation postuniversitaire étant entendu cependant que les formations complémentaires de l'école sont ouvertes à la formation continue (*THIVEND 2009*).

L'ENVA est agréée en tant qu'organisme de formation par la profession (CNVFCC). Son offre est validée par le comité de pilotage de la formation continue et publiée sous la forme d'une plaquette papier annuelle et sur l'Internet de l'école, ainsi que sur un site interENV ([www.formproveto.educagri.fr](http://www.formproveto.educagri.fr)). Cette communication mériterait d'être professionnalisée, mise à jour et actualisée.

Trois personnes sont dédiées à cette activité. Elles s'efforcent, sans y parvenir totalement, de rassembler l'ensemble des interventions de formation continue de l'ENVA. Les inscriptions sont en forte augmentation (860 en 2008 vs 420 en 2007) depuis l'obligation faite aux vétérinaires de suivre une formation continue traçable (*THIVEND 2009*).

### ❖ La formation à l'ENVT :

La formation continue vétérinaire à l'ENVT concerne tout membre actif inscrit au tableau de l'Ordre des vétérinaires.

Sont temporairement exemptés des exigences de formation continue, les diplômés récents au cours des cinq années suivant l'obtention de leur titre de docteur vétérinaire.

Le CNVFCC est la structure d'agrément des organismes de FCV habilités à délivrer une quantification de la formation de contrôle de l'application de la charte de qualité.

Les heures de formation accumulées sont quantifiées en crédits formation CFC. Il est demandé aux vétérinaires (tout membre actif inscrit au tableau de l'Ordre des vétérinaires) d'acquérir 10 CFC ECTS sur 5ans, dont 50% au minimum en présentiel (*ENVT*).

## 2. La formation continue aux instances professionnelles :

Depuis l'année 2007, les instances professionnelles ont organisés la formation continue en France. Gérée par le CNVFCC, la formation continue vétérinaire concerne tous les domaines d'activité vétérinaire et tous les niveaux d'enseignement, en dehors de la formation initiale.

Elle fait l'objet d'une démarche volontaire des confrères, aucun contrôle ou sanction n'étant décrété. Mais dans certains pays européens, comme l'Allemagne, la formation continue est obligatoire et conditionne le maintien de l'activité (*LAFON 2009*).

### a) La formation continue de la SNGTV :

La SNGTV présente pour les vétérinaires praticiens une offre de formation pour la saison 2014. Les vétérinaires y trouvera des nouveautés ainsi que des modules ayant déjà fait leurs preuves pour satisfaire les attentes des vétérinaires praticiens (*BRARD 2014*).

Les membres de commission, praticiens pour la grande majorité, se mobilisent chaque année pour proposer des formations en phase avec les sujets d'actualité et de terrain. Les modules sont développés avec un attachement particulier à la pédagogie, afin que l'apprentissage puisse être mis à profit dès le retour en clientèle.

Echanger, voir, pratiquer sont les leitmotivs de ces formations.

❖ **Modalité de la formation à la SNGTV:**

**a. Préinscription :**

Le vétérinaire intéressé par une formation doit se préinscrire en envoyant le bulletin de préinscription après de le remplir. Sans engagement de sa part, la SNGTV lui recontactera prioritairement deux mois avant le stage.

**b. Inscription :**

Le vétérinaire doit envoyer le bulletin d'inscription au plus tard un mois avant la session. La SNGTV confirmera son inscription par courrier. Après le stage, elle lui enverra une facture acquittée et une attestation de présence (*BRARD 2014*).

**b) La formation continue de Veterinarius :**

**1) Inscription à une formation Veterinarius :**

Deux solutions pour l'inscription, le vétérinaire peut :

- Inscrire directement sur le site Internet de Veterinarius : [www.veterinarius.fr](http://www.veterinarius.fr)
- Remplir et envoyer la fiche d'inscription au Veterinarius qui va confirmer par courriel ou par téléphone la bonne réception de la demande.

**2) Organisation de la formation au Veterinarius:**

Les vétérinaires forment le groupe de confrères (maximum 8 pour des travaux pratiques et maximum 16 pour des travaux dirigés) qui viendront suivre la formation. Le vétérinaire intéressé indique au Veterinarius quel type de formation il souhaite, soit une formation proposée par Veterinarius, soit une formation de son choix. Un devis est établi en fonction du lieu de la formation et du matériel nécessaire .Il est identique que le groupe soit composé de 2 ou 8 confrères pour un TP. Veterinarius propose aux vétérinaires un descriptif précis de la formation concernant les pré-requis ,les objectifs ,le déroulement de la formation ,les modalités de transmission des

connaissances (partie théorique ,TD ,TP ,quel type de manipulation) ,les documents de cours fournis ainsi que le matériel demandé à la clinique d'accueil (consommable en général ,tables ,chaises...).Suite à cette validation de fiche ,Vétérinaires trouve une date possible en fonction des disponibilités des vétérinaires et celles du formateur.

« Les vétérinaires forment les groupes et Veterinarius organise la formation »

Si un groupe est composé de moins de 8 personnes, Veterinarius essaye de trouver d'autres confrères pouvant être intéressés de manière à ce que la formation revienne le moins cher possible pour chaque participant (*veterinarius 2014*).

## **B. Téléformations :**

### **a) Définition de téléformation :**

Ce sont des sessions de courte durée, permettent de profiter d'une formation sur un point précis à l'aide d'une connexion Internet haut débit et d'une ligne de téléphone (*BRARD 2013*).

### **b) Inscription à une téléformation SNGTV:**

L'inscription se fait par courriel aux sessions que le vétérinaire s'intéresse à l'heure prévue, il clique sur le lien envoyé et appelle le numéro du téléphone désigné. Le vétérinaire est alors en contact avec le formateur, il suit sa présentation sur l'écran et lui poser ses questions (*BRARD 2013*).

## **3. Moyen de formation privilégié par les vétérinaires :**

La Dépêche Vétérinaire a interrogé (fin juin 2013), les vétérinaires sur leur formation continue à l'aide d'un questionnaire en ligne .les résultats montrent qu'une grande majorité d'entre eux veut rester libre dans ce domaine .Une frange non négligeable plus d'un tiers des répondants se révèle inquiète face à l'offre de formation émanant de sociétés commerciales.

Les réponses de 503 praticiens ont pu être exploitées dans le cadre de cette enquête en ligne, diffusée fin juin 2013.



Les résultats de ce sondage devrait rassurer, s'il en besoin, les organisateurs de congrès ou de réunions .Ces formations en présentiel sont privilégiées par une majorité des vétérinaires (51 %).

Près d'un tiers toutefois leur préfèrent l'écrit papier et 17 % l'Internet. Ces deux derniers supports sont particulièrement prisés des praticiens libéraux exerçant seuls (*JEANNEY 2013*).

#### **4. Obligation de la formation continue des vétérinaires en**

##### **France :**

La formation continue et complémentaire vétérinaire est obligatoire dans certains pays européens (Italie, Lituanie) et conditionne même l'exercice professionnel mais pas en France pour l'instant.

En 2008, l'AFVAC a eu l'intelligence et la perspicacité de prendre en main sa formation continue en l'organisant dans un cadre déjà existant, le CNVFCC. Cette formation continue est basée sur le volontariat et doit le demeurer actuellement L'objectif est d'inciter les vétérinaires à se former (*GUAGUERE 2013*).

Autre enseignement importante de cette enquête, les confrères demeurent attachés à leur liberté quand il s'agit de leur formation continue.44% des répondants estiment en effet qu'elle devrait être libre .30% consentent à ce qu'elle fasse l'objet d'attribution de points mais sans obligation .Il y a tout de même un peu plus d'un quart de confrères (26%) qui considèrent qu'elle devrait être obligatoire.

Non marginale, cette opinion est plus réponde chez les moins de 40 ans (34% sont favorables à l'obligation) .Inversement, le rejet de l'obligation est plus marquée chez les praticiens libéraux exerçant seuls (15% seulement sont pour) (*JEANNEY 2013*).

La formation continue est une obligation déontologique depuis 1985, l'absence de formation continue peut être sanctionnée, les chambres de discipline de l'Ordre l'ont du reste déjà fait (*BAUSSIÉ 2013*)

Et c'est une très bonne chose que cette obligation : toutes les professions libérales, a fortiori si elles sont réglementées, a fortiori encore quand elles sont

organisées en ordre, revendiquent comme un label cette obligation, garantie de sécurité et d'efficacité pour les citoyens qui font appel aux services de ces professions. En réalité cette notion est souvent confondue avec autres : la prise en compte de la formation continue (quantifié) pour le maintien du droit à l'exercice.

Le CSOV, comme tous les ordres professionnels, est favorable depuis longtemps à l'obligation de formation continue (*BAUSSIÉ 2013*)

A ce jour, il semble que l'offre de formation proposée aux vétérinaires, fondée sur le volontariat est à même de répondre à leurs attentes et à cette obligation.

Si ,toutefois ,le SNGTV décidait de la quantifier ,les organisations professionnelles vétérinaires ,rassemblées depuis plusieurs années au sein du Conseil National Vétérinaire de la Formation Continue et Complémentaire ,ont mis en place un dispositif de quantification harmonisée ,qui fonctionne actuellement à blanc ,et qui permet l'attribution de crédits de formation continue à chaque praticien et ce ,quel que soit le vecteur de la formation reçue ou dispensée :formations en présentiel ,téléformations ,lecture ou rédaction d'articles et d'ouvrages.

Au final, l'important est de proposer une offre diversifiée et de qualité afin que, même en l'absence de quantification, les confrères remplissent leur obligation de formation continue (*BRARD 2014*).

L'obligation de formation est actuellement déontologique. Il semble que cela est suffisant d'autant que le Conseil National Vétérinaire de la Formation Continue et Complémentaire a permis d'organiser la quantification des points de formation continue en lui donnant ainsi un label qualité. Effectivement, on entend depuis quelques années que cette obligation évoluera.

La profession (organismes, techniques, SNVEL et ordres) s'est prise en charge elle-même sur ce sujet, d'où l'intérêt que les organismes techniques (Association des praticiens libéraux) restent les acteurs majeurs de cette formation car leurs fondements éclectiques et associatifs leur assurent une totale indépendance et une réalité avec la pratique de terrain (*GAUCHOT 2013*).

Le SNVEL est fermement opposé à une formation continue qui ne serait pas basée sur le volontariat. Depuis de nombreuses années, les vétérinaires ont à cœur de

se former et ce, souvent au-delà des fonds mis à leur disposition par le FIF-PL. La profession n'a donc pas à rougir de son implication dans ce domaine, tout au niveau de l'offre que de la demande. Un système coercitif n'apporterait aucun avantage (*BUISSON2013*).

### **5. Durée de la formation :**

S'agissant du nombre de journées annuelles consacrées à la formation continue (hors écrit papier), une majorité des répondants déclare entre 2 et 6 journées. C'est loin d'être négligeable. Près d'un quart consacrent même plus de 6 journées par an à leur formation. Un quart toutefois déclarent moins de 2 journées par an. Cette faible durée est plus répandue chez les praticiens libéraux exerçant seuls (*JEANNEY2013*).

### **6. Obstacles à l'accès à la formation continue :**

La disponibilité ou le coût de remplaçant est le principal obstacle à l'accès à la formation (choisi par 46% des répondants). Cet obstacle est plus cité par les vétérinaires praticiens exerçant seuls (61%), tandis que les confrères de moins de 40 ans pointent davantage les droits d'inscription (38% des réponses) (*JEANNEY2013*).

### **7. Evaluation de l'offre actuelle en formation continue en**

#### **France :**

D'après l'enquête de la dépêche vétérinaire, plus des trois quarts des répondants, l'offre actuelle en formation est suffisante, voire pléthorique. Une frange minoritaire mais non négligeable (24%) la considère cependant insuffisante. Cette perception d'une offre insuffisante est plus fréquemment rencontrée chez les vétérinaires de moins de 40 ans. Elle est plus rare chez les vétérinaires praticiens exerçant seuls (*JEANNEY2013*).

Parallèlement, une part très importante de confrères ressent le besoin de se former davantage : près de la moitié (47%) considèrent en effet que leur participation à la formation continue est insuffisante (*JEANNEY2013*).

**Capitre2 :**

**Formations proposées aux  
praticiens en France.**

**CHAPITRE 2 :** Pour une meilleure compréhension du descriptif des formations proposées aux praticiens en France, nous les avons regroupé sous forme de tableau, par intitulé et incluant le contexte, le programme et les objectifs pédagogiques :

**Formations proposées aux vétérinaires praticiens en production laitière :**

Intitulé	modalité	contexte	Programme	Objectifs pédagogiques, à l'issue de formation, le vétérinaire connaîtra :
Diagnostic des mammites	Formation	Les praticiens doivent savoir identifier les points clés des documents d'élevage et les analyser afin de rester qualifiés en qualité du lait.	<p><b>Matin :</b></p> <ul style="list-style-type: none"> <li>• connaissance des documents d'élevage,</li> <li>• identification des données clés permettant de faire un diagnostic épidémiologique,</li> <li>• méthodologie d'exploitation des données.</li> </ul> <p><b>Après-midi :</b></p> <ul style="list-style-type: none"> <li>• limites et intérêts des examens complémentaires,</li> <li>• travail en groupe : réaliser un diagnostic épidémiologique à partir d'un cas réel d'élevage.</li> </ul>	<ul style="list-style-type: none"> <li>• Les documents essentiels disponibles localement pour établir un diagnostic épidémiologique,</li> <li>• La méthodologie utilisant les données clés des documents,</li> <li>• Les limites et intérêts des examens complémentaires,</li> <li>• Intérêt de la vente de services.</li> </ul> <p><b>Le vétérinaire sera capable :</b></p> <ul style="list-style-type: none"> <li>• D'identifier les données clés pour réaliser un diagnostic épidémiologique,</li> <li>• De faire un diagnostic épidémiologique</li> </ul>
Mammites aigues du bovin : Diagnostic et traitements ou la	Formation	La mammite colibacillaire demeure un risque vital majeur	<ul style="list-style-type: none"> <li>• Facteurs de risque des mammites.</li> <li>• Optimiser la santé mammaire</li> <li>• Critères thérapeutiques.</li> </ul>	<ul style="list-style-type: none"> <li>• donner l'importance relative des coliformes dans les mammites.</li> <li>• Enoncer le diagnostic différentiel.</li> </ul>

<p><b>douleur de la première fois.</b></p>		<p>du post-partum chez la vache laitière. Ce risque a augmenté de façon croissante avec la production des animaux, au point d'atteindre même les animaux de troupeaux faisant l'objet d'une gestion minutieuse.</p>	<p>• Atelier pratique : analyse et intervention du vétérinaire praticien.</p>	<ul style="list-style-type: none"> <li>• Choisir les traitements les plus adaptés.</li> <li>• Dresser un plan de traitement routinier en incluant le risque de mammites de grade 3</li> </ul>
<p><b>Le praticien face aux contaminants du lait.</b></p>	<p>Formation</p>	<p>Mieux connaître les risques de zoonoses ou de toxi-infections alimentaires dues au lait permet de dégager sa responsabilité en informant l'éleveur et de lui apporter une assistance pour prévenir et résoudre les problèmes de qualité microbiologique du lait</p>	<p><b>Matin :</b></p> <ul style="list-style-type: none"> <li>• nouvelle réglementation en hygiène alimentaire, conséquences</li> <li>• actualité sur les pathogènes du lait en particulier <i>S. aureus</i>, <i>Salmonelles</i>, <i>L. monocytogenes</i>, <i>E. coli</i>, conséquences en santé humaine, obligations et sources de moyens de maîtrise.</li> </ul> <p><b>Après-midi :</b></p> <ul style="list-style-type: none"> <li>• méthodologie d'intervention : exemple pour les salmonelles et /ou les staphylocoques,</li> <li>• bilan de la session : évaluation écrite,</li> </ul>	<p><b>A l'issue de la formation, le vétérinaire connaîtra :</b></p> <ul style="list-style-type: none"> <li>• Les obligations et besoins des éleveurs producteurs de lait et les attentes de la filière,</li> <li>• Ses responsabilités lors de soin aux vaches productrices,</li> <li>• Les contaminants et les modes de contamination du lait.</li> </ul> <p><b>Le vétérinaire sera capable :</b></p> <ul style="list-style-type: none"> <li>• D'intervenir sur le terrain grâce à la méthodologie présentée.</li> </ul>

<p><b>Visite d'assistance à la traite, machine à traire.</b></p>	<p>Formation</p>	<p>ou des fromages. Le vétérinaire peut répondre aux attentes des éleveurs ayant des problèmes d'infections mammaires ou de qualité du lait.</p>	<p>échanges et conclusions. <b>Matin :</b></p> <ul style="list-style-type: none"> <li>• vidéo d'une visite de traite,</li> <li>• points techniques :             <ul style="list-style-type: none"> <li>➢ méthodologie de la visite d'assistance à la traite,</li> <li>➢ évaluation du fonctionnement de la machine à traire grâce aux observations réalisées durant la traite,</li> </ul> </li> </ul> <p><b>Après-midi :</b></p> <ul style="list-style-type: none"> <li>• proposer et vendre le service,</li> <li>• réalisation pratique en élevage ou autour de plusieurs cas pratiques</li> </ul>	<p><b>à l'issue de formation, le vétérinaire connaîtra :</b></p> <ul style="list-style-type: none"> <li>• La méthodologie de la visite de traite,</li> <li>• Les arguments pour vendre ce service.</li> </ul> <p><b>Le vétérinaire sera capable :</b></p> <ul style="list-style-type: none"> <li>• D'observer l'hygiène de la traite et le fonctionnement de la machine à traire,</li> <li>• D'analyser son incidence sur l'infection mammaire et les lésions des trayons,</li> <li>• De structurer son intervention et de formaliser les mesures appropriées.</li> </ul>
<p><b>Machine à traire et test dynamique</b></p>	<p>Formation</p>	<p>répondre aux attentes des éleveurs ayant des problèmes d'infections mammaires ou de qualité du lait liées à la traite et plus particulièrement à la machine à traire.</p>	<p><b>Matin : théorie</b></p> <ul style="list-style-type: none"> <li>• fonctionnement de la machine à traire,</li> <li>• présentation des contrôles officiels,</li> <li>• formation au test dynamique :             <ul style="list-style-type: none"> <li>➢ utilisation de l'appareil de mesure,</li> <li>➢ lecture et interprétation des mesures.</li> </ul> </li> </ul> <p><b>Après-midi : pratique</b></p> <ul style="list-style-type: none"> <li>• étude pratique de cas concrets,</li> <li>• réalisation du test dynamique en élevage,</li> </ul>	<p><b>à l'issue de formation, le vétérinaire connaîtra :</b></p> <ul style="list-style-type: none"> <li>• Le fonctionnement de la machine à traire.</li> </ul> <p><b>Le vétérinaire sera capable :</b></p> <ul style="list-style-type: none"> <li>• De mettre en évidence les faiblesses de la machine à traire,</li> <li>• De réaliser un test dynamique,</li> <li>• D'analyser les mesures de ce test.</li> </ul>

Echographie de l'appareil génital de la vache	Formation	Dans un contexte de forte concurrence, le vétérinaire a tout intérêt à diversifier son offre de services, notamment avec le suivi de reproduction.	<p><b>Matin : théorie</b></p> <ul style="list-style-type: none"> <li>• Bases fondamentales de l'échographie</li> <li>• Application de l'échographie au diagnostic précoce de gestation et du sexe, au suivi ovarié au cours du cycle œstral et à la pathologie génitale chez la vache</li> </ul> <p><b>Après-midi : pratique</b></p> <ul style="list-style-type: none"> <li>• Examen échographique des appareils génitaux de vache dans l'eau.</li> <li>• Travaux pratiques d'échographie de l'appareil génital sur les vaches</li> </ul>	à l'issue de formation, le vétérinaire connaîtra : <ul style="list-style-type: none"> <li>• La technique d'examen échographique de l'utérus, des ovaires chez la vache</li> <li>• L'interprétation des images échographiques de l'utérus et des ovaires au cours du cycle œstral, de la gestation et du post-partum</li> <li>• Diagnostic précoce de gestation et diagnostic du sexe.</li> <li>• Diagnostic des pathologies utérine et ovarienne chez la vache.</li> </ul>
Les avortements non brucelliques chez les bovins.	Formation	Les étiologies abortives chez les bovins doivent être confirmées grâce à des critères épidémiologiques et des analyses complémentaires	<ul style="list-style-type: none"> <li>• données actualisées sur les principales causes d'avortement chez les bovins,</li> <li>• démarche pratique de diagnostic : signes cliniques, lésions sur l'avorton et /ou le placenta,</li> <li>• choix des prélèvements à effectuer (avorton, enveloppes fœtales, mères),</li> </ul>	à l'issue de formation, le vétérinaire connaîtra : <ul style="list-style-type: none"> <li>• les techniques de diagnostic utilisables,</li> <li>• les caractéristiques des principaux agents infectieux abortifs,</li> <li>• les modalités de traitement ou de prévention de ces agents.</li> </ul>



			ciblées.	<ul style="list-style-type: none"> <li>• méthodes d'analyse : bactériologie, sérologie sanguine, histologie, PCR,</li> <li>• les agents : BVD, fièvre Q, néosporose, salmonelloses, mycoses, leptospirose...</li> <li>• outils de prévention disponibles.</li> </ul>	
<p align="center"><i>Pathologies métaboliques</i></p>	<p><b>Nutrition et alimentation de la vache laitière.</b></p>	<p>Formation</p>	<p>Maîtrise des connaissances nécessaires à la mise en œuvre de conseil en alimentation en élevage bovin laitier.</p>	<ul style="list-style-type: none"> <li>• Ingestion des aliments et des rations</li> <li>• Métabolisme des nutriments</li> <li>• Apports recommandés en énergie et matières azotées</li> <li>• Relations alimentation - qualité du lait</li> <li>• Relations alimentation - reproduction</li> <li>• Systèmes de conception et distribution des rations</li> <li>• Alimentation des vaches tarées et en début de lactation</li> <li>• Visite d'élevage et conseil</li> <li>• Principes du calcul de ration</li> </ul>	<p><b>à l'issue de formation, le vétérinaire connaîtra :</b></p> <ul style="list-style-type: none"> <li>• La physiologie de l'ingestion, de la digestion et du métabolisme des nutriments.</li> <li>• La physiopathologie et contrôle des maladies nutritionnelles.</li> <li>• L'analyse critique d'une ration.</li> <li>• L'audit alimentaire lors d'une visite d'élevage).</li> </ul>

<p><b>Vache à terre !traitement de 1<sup>ère</sup> intention et prévention de l'hypocalcémie.</b></p>	<p>Téléformation</p>	<p>Le syndrome de la vache couchée, très fréquent en élevage laitier, connaît régulièrement une origine métabolique.</p>	<ul style="list-style-type: none"> <li>• présentation clinique et traitement,</li> <li>• l'hypocalcémie problème de troupeau</li> <li>• mécanismes de régulation de la calcémie et leurs principaux troubles,</li> <li>• facteurs de risque en élevage et prévention.</li> </ul>	<p><b>A l'issue de la formation, le vétérinaire connaîtra :</b></p> <ul style="list-style-type: none"> <li>• Le mécanisme de l'hypocalcémie de la vache laitière, ses facteurs de risque et sa prévention.</li> </ul>
<p><b>Vache à terre !traitement de 2<sup>ème</sup> intention : hypophosphatémie, hypokaliémie, « vache grasse »</b></p>	<p>Téléformation</p>	<p>Le syndrome de la vache couchée, très fréquent en élevage laitier, connaît régulièrement une origine métabolique.</p>	<ul style="list-style-type: none"> <li>• mécanisme de régulation de la phosphatémie,</li> <li>• facteurs de risque de l'hypophosphatémie,</li> <li>• traitement et prévention,</li> <li>• hypokaliémie : causes, facteurs de risques et symptômes,</li> <li>• la vache couchée grasse.</li> </ul>	<p><b>A l'issue de la formation, le vétérinaire connaîtra :</b></p> <ul style="list-style-type: none"> <li>• La conduite à tenir en seconde intention face à une vache couchée et ses justifications physiologiques.</li> </ul>
<p><b>« cette vache ne mange pas ! » : la vache en cétose et conséquences...</b></p>	<p>Téléformation</p>	<p>Comprendre le mécanisme de la cétose et ses facteurs favorisants pour pouvoir la traiter ou prévenir son apparition.</p>	<ul style="list-style-type: none"> <li>• présentation clinique et traitement,</li> <li>• conséquences de la cétose subclinique,</li> <li>• mécanismes physiopathologiques,</li> <li>• facteurs de risque et prévention.</li> </ul>	<p><b>A l'issue de la formation, le vétérinaire connaîtra :</b></p> <ul style="list-style-type: none"> <li>• Les mécanismes de la cétose, ses conséquences et les recommandations pour l'éviter.</li> </ul>

<b>Déplacement de la caillotte à gauche.</b>	Téléformation	Comprendre le mécanisme du déplacement de caillotte à gauche et ses facteurs favorisants pour pouvoir le traiter ou prévenir son apparition.	<ul style="list-style-type: none"> <li>• présentation clinique,</li> <li>• épidémiologie et étiologie,</li> <li>• facteurs de risque,</li> <li>• prévention du déplacement de la caillotte à gauche.</li> </ul>	<b>A l'issue de la formation, le vétérinaire connaîtra :</b> <ul style="list-style-type: none"> <li>• les causes du de placement de la caillotte à gauche, ses facteurs de risque et sa prévention.</li> </ul>
<b>Acidose subaigüe de la vache laitière.</b>	Téléformation	Connaître l'acidose subaigüe et ses facteurs favorisants pour pouvoir prévenir son apparition et éviter ses conséquences.	<ul style="list-style-type: none"> <li>• Signes d'alerte d'acidose subclinique,</li> <li>• mécanisme et conséquences zootecniques et sanitaires.</li> <li>• prévention de l'acidose subclinique.</li> </ul>	<b>A l'issue de la formation, le vétérinaire connaîtra :</b> <ul style="list-style-type: none"> <li>• les mécanismes de l'acidose subclinique, ses conséquences et les mesures pour l'éviter.</li> </ul>
<b>Prise en charge des gastro-entérites néonatales du veau.</b>	Formation	Le traitement des GENN a fait l'objet de nombreuses études et communications ces dernières années	<b>Matin :</b> <ul style="list-style-type: none"> <li>• l'examen clinique du veau en GENN,</li> <li>• les examens para cliniques : intérêt, réalisation, « outils » nécessaires,</li> <li>• le traitement des GENN : <ul style="list-style-type: none"> <li>• fluidothérapie</li> <li>• les autres thérapeutiques.</li> </ul> </li> </ul> <b>Après-midi :</b> <ul style="list-style-type: none"> <li>• la recherche de l'étiologie en pratique.</li> </ul>	<b>A l'issue de la formation, le vétérinaire connaîtra :</b> <ul style="list-style-type: none"> <li>• les examens cliniques et para cliniques disponibles et leur réalisation,</li> <li>• les principes de traitement des GENN,</li> <li>• l'impact du colostrum et d'erreurs alimentaires sur la maîtrise des GENN.</li> </ul>



# **Partie expérimentale**

### **I. Problématique :**

L'étude bibliographique a permis de prendre connaissance de la situation de la formation continue chez les vétérinaires praticiens à l'étranger, et particulièrement en France (essentiellement via la SNGTV). Ces formations sont devenues obligatoires dans certains pays européens (Allemagne, Italie, Grèce...) et facultatives dans d'autres (France, Royaume-Uni, Suède...). Cependant, il est clair que la formation continue est nécessaire pour améliorer le niveau technique et scientifique des vétérinaires.

Dans le domaine de la production laitière bovine, les formations proposées sont diverses et variées, correspondant aux besoins des vétérinaires du terrain. Les thématiques concernent la gestion de l'élevage (aspects zootechniques, à savoir le bâtiment d'élevage, la nutrition de la vache, les aspects économiques de l'exploitation laitière...) et la pathologie (les mammites, les gastro-entérites, la parasitologie...).

Qu'en est-il en Algérie ?

Quels sont les besoins de formation des vétérinaires praticiens sur le terrain algérien ?

Comment est organisée la formation ?

Aussi, avons-nous choisi de mieux connaître les problèmes rencontrés par le vétérinaire praticien dans la région Centre (allant de Bejaia à Chlef), en utilisant une approche par questionnaire, et savoir dans quelle mesure la formation peut être un élément qui répond aux attentes.

Les objectifs de notre travail sont :

1. Connaître les problèmes du vétérinaire « cabinard »
2. Connaître les besoins de formation.
3. Mettre en place un plan de formation.
4. Evaluation des formations

### **II. Matériels & méthodes :**

Afin d'atteindre les objectifs pré-cités, les méthodes mises en œuvre ont été les suivantes :

- a) Questionnaire (pour atteindre les objectifs 1 et 2).
- b) Page face book (dans le but d'informer le public et lui rendre compte des formations réalisées) → (pour atteindre les objectifs 3 et 4).

### **Questionnaire :**

L'enquête par questionnaire est un outil qui permet de quantifier et comparer l'information. Cette information est collectée auprès d'un échantillon sensé être « représentatif » de la population visée par l'évaluation.

Un questionnaire est un ensemble de questions construit dans le but d'obtenir l'information correspondant aux questions de l'évaluation.

Nous avons dressé un questionnaire à discuter avec le vétérinaire, en fonction des objectifs de l'étude ; qui sont :

- Quels besoins de formation des vétérinaires praticiens ?
- Quels problèmes rencontrés chez les vétérinaires praticiens ?
- Quelles sont ses préoccupations autres que médicales ?
- Avis sur une éventuelle formation préexistante ? comment l'améliorer ?

### **Le lieu et le temps (déroulement des entretiens)**

Nous avons contacté les vétérinaires exerçant dans la région de Médéa + les candidats à la formation au CFVA de Médéa.

Suite aux résultats de cette enquête par questionnaire, un programme de formation a été établi.

Des sessions ont ainsi commencé au Centre de Formation et de Vulgarisation Agricole de Médéa.

Notre rôle pendant chacune des sessions a été de prendre des notes par rapport au déroulement de la session + toute discussion relative à des cas concrets du terrain qui ont été débattus + des photos du déroulement des sessions théoriques et pratiques.

## Partie expérimentale

A la fin de la formation, une évaluation a été demandée à chacun des participants (voir fiche d'évaluation).

A partir de ces prises de notes, nous avons sélectionné les informations et les photos essentielles avec lesquelles nous avons créé une page Facebook pouvant être utile aux vétérinaires. Cette page contient toute information relative au programme de formation, fiche technique des formations programmées, et un compte-rendu succinct des formations réalisées.

### III. Résultats et discussion

On a été distribué les questionnaires sur 27 vétérinaires, 20/27 ont assistés à la formation, les résultats sont les suivants :

**Tableau N°1:** les maladies les plus rencontrées par les vétérinaires praticiens (nombre de cas / mois).

Pathologies		Moyenne de cas/mois	max	min
<i>métaboliques/nutritionnelles</i>	Diarrhée des veaux	<u>11,13</u>	100	03
	Hypocalcémie	<u>5,44</u>	20	01
	Météorisation	<u>4,59</u>	15	01
	Acidose	<u>4,26</u>	13	01
	Acétonémie	<u>2,17</u>	09	01
	RPT	<u>0,78</u>	02	01
<b>Moyenne</b>		<u>4,77</u>		
<i>de l'appareil locomoteur</i>	Panaris	<u>7,34</u>	15	01
	Arthrite	<u>4,1</u>	15	01
	Fourbure	<u>3,32</u>	07	02

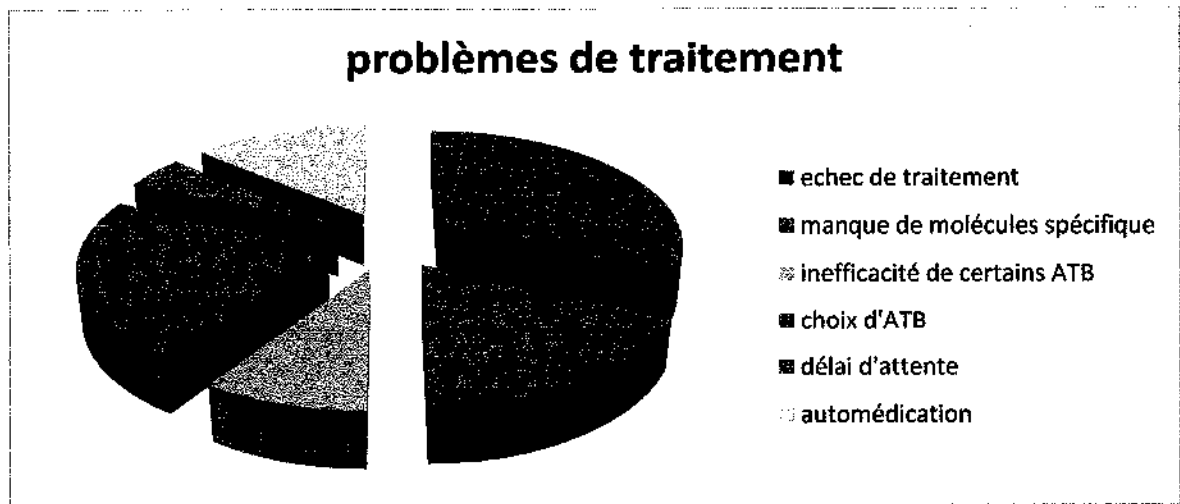


## Partie expérimentale

	Fourchet	<u>1,54</u>	05	01
<b>Moyenne</b>		<u>4,04</u>		
<i>de l'appareil respiratoire</i>	Broncho-pneumonie	<u>8,99</u>	100	02
	Bronchite	<u>6,57</u>	50	01
	Pneumonie	<u>4,22</u>	15	02
	Trachéite	<u>4,19</u>	11	02
	Rhinite	<u>2,85</u>	10	02
	Rhino-trachéite	<u>2,34</u>	11	01
<b>Moyenne</b>		<u>4,90</u>		
<i>De la reproduction</i>	Rétention placentaire	<u>7,65</u>	56	02
	Mammite clinique	<u>7,56</u>	50	01
	Anoestrus	<u>6,48</u>	20	03
	Métrite	<u>6,02</u>	30	01
	Dystocie	<u>3,65</u>	10	01
	Mammite chronique	<u>2,42</u>	06	01
	Avortement	<u>2,33</u>	08	01
	Mammite Subclinique	<u>0,87</u>	05	01
<b>Moyenne</b>		<u>4,62</u>		

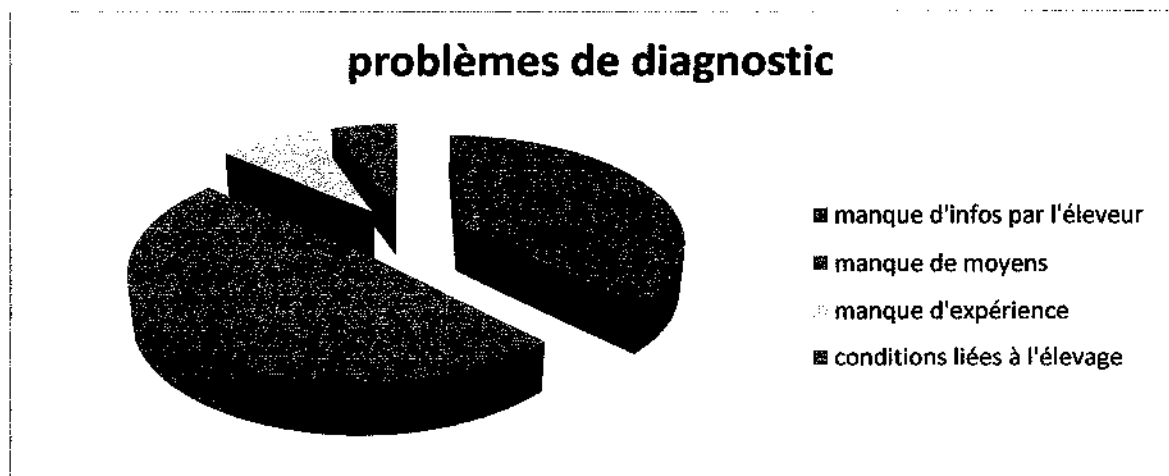
Notre enquête révèle que les respiratoires sont les plus rencontrées dans le terrain vétérinaire, suivies des maladies métaboliques et nutritionnelles, puis les maladies de reproduction, et enfin les maladies locomotrices qui représentent la moindre fréquence.

Figure N°01 :



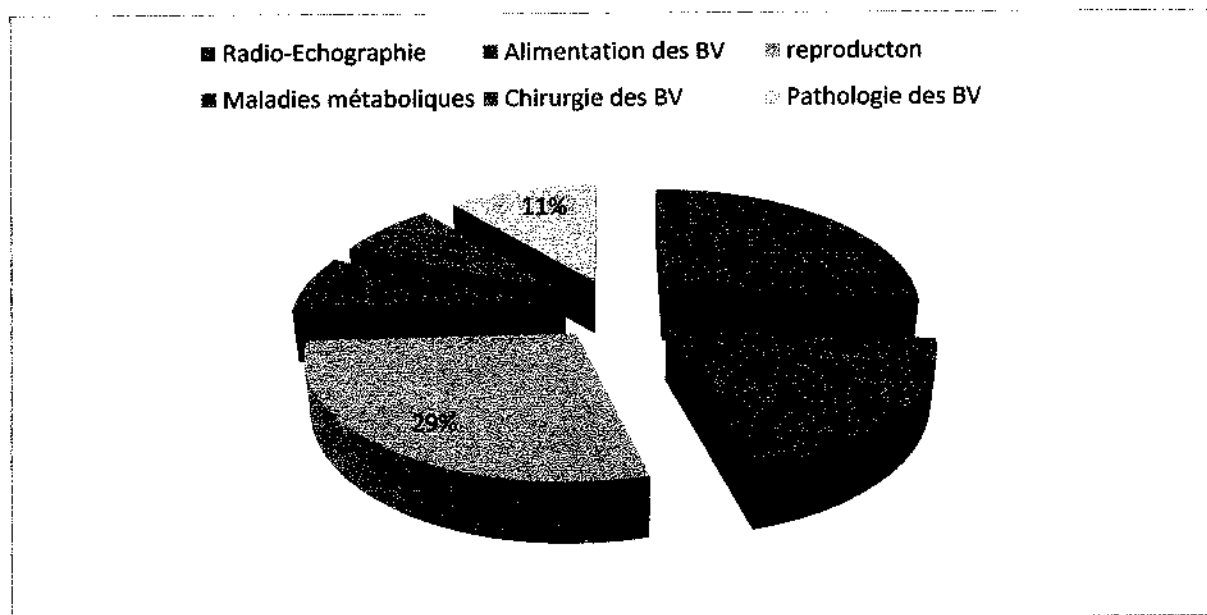
Les problèmes majeurs par rapport au traitement sont : l'échec de traitement, le manque de molécules spécifiques et le choix d'antibiotique.

Figure N°02 :



En Algérie, le problème de diagnostic le plus rencontré est le manque de moyens (matériels et appareillage) et le manque d'information par l'éleveur (non enregistrement des informations et l'incompréhension de l'éleveur).

**Figure N° :03**      **Thème souhaité.**



Nous avons trouvé que la reproduction représente le thème le plus souhaité pour la formation continue des vétérinaires praticiens pour l'espèce bovine.

### **Rapport du déroulement de la 1<sup>ère</sup> session de formation continue des vétérinaires praticiens :**

- La 1<sup>ère</sup> formation post universitaire des vétérinaires praticiens s'est déroulée pendant 2 jours (28/29 janvier 2014).

### **Pour la 1<sup>ère</sup> journée s'est déroulée au niveau de centre de formation et vulgarisation agricole de Médéa ( CFVA).**

Après présentation de chacun des vétérinaires, un questionnaire a été distribué, puis il y'a la présentation de CRIL) comité régionale interprofessionnel de lait) qui regroupe 5 wilaya) Alger, Médéa, Blida, AinDefla, Tipaza) et son rôle l'année précédente est la formation des éleveurs en élevage bovin.

Les informations qui sont retenues de cette présentation :

## Partie expérimentale

Les CRIL ont été créés en 2011 par les professionnels du Lait. Ils sont aujourd'hui considérés comme une véritable courroie de transmission entre les différents acteurs de la filière lait.

Il existe 09 Comités Régionaux Interprofessionnels du Lait, correspondant aux 9 pôles de développement laitier que compte l'Algérie ;

Le rôle de CRIL :

- Développement de la production laitière
- Organisation et extension de la collecte de lait cru
- Organisation et sécurisation de l'approvisionnement des populations en lait
- Soutiens techniques multiformes aux opérateurs de la filière.

### Points faibles de la formation Reproduction :

- ✓ Présentation parfois trop théorique
- ✓ Sujet trop vaste, qui aurait gagné à être plus circonscrit (pas d'objectifs précis de formation)
- ✓ Parfois hors sujet
- ✓ Peu de débats relatifs à la situation du terrain (y compris en IA)
- ✓ Le retard des vétérinaires.
- ✓ Absence des questions par les vétérinaires.

### Points forts de la formation Reproduction :

- ✓ Le nombre des vétérinaires est réduit ce qui permet de recevoir un maximum d'information.
- ✓ Les vétérinaires étaient intéressés par cette session de formation.
- ✓ La formation permet le rencontre des vétérinaires des différentes régions.
- ✓ Les vétérinaires prennent des photos, parfois des notes
- ✓ Les informations traitaient des problèmes majeurs des vétérinaires.
- ✓ Les vétérinaires ont reçu une attestation de formation.

### La 2eme journée de la formation (29 janvier 2014)

A°) Le matin au niveau de C F V A : intervention en salle

### Points faibles de la formation maladies métaboliques :

- ✓ le non suivi de diapo par l'enseignant.

## Partie expérimentale

---

- ✓ manque des questions par les vétérinaires.
- ✓ Difficulté de rester sur le même sujet.
- ✓ Le timing de cette session est très court.

### Points forts de la formation maladie métabolique:

- ✓ Centre de formation agricole a assuré des bonnes conditions de travail.
- ✓ Le formateur est un enseignant université, donc il a une bonne méthode pédagogique d'expliquer aux vétérinaires et un bon bagage d'informations techniques.
- ✓ Cette formation est permette de recycler les informations des vétérinaires et d'enlever le routine de l'utilisation des traitements (traitement de l'acidose par le vinaigre et bicarbonate en cas de l'alcalose).
- ✓ Les informations traitaient des problèmes majeurs des éleveurs

### **B°) Après- midi : la partie pratique :**

La partie pratique de cette session s'est passé au niveau d'une ferme dans la wilaya de Médéa (ferme étatique Ouamri), les différentes étables de la ferme ont été visitées avec un enseignant de l'école national vétérinaire accompagné d'un vétérinaire praticien spécialisé en médecine bovine.

L'objet de la visite était de reprendre les notions abordées lors de la part théorique.

Dans cette partie on a fait L'étude de la ration : de l'entrée à l'exploitation on a découvre que la fibre qui a était donnée pour les vache elle est mal coupée, qui peut provoquer des traumatismes pour la vache et évoluées vers la kératinisation de la paroi ruminale.

Et on a déclaré aussi dans cette exploitation des différentes vaches avec différents stades physiologiques consomment la même ration.

### Points faibles de la sortie de ferme :

- ✓ la division des vétérinaires en deux groupes dans la ferme.
- ✓ la longueur de la distance entre le centre et la ferme.
- ✓ L'organisation de partie pratique en dernier jour.

### Points forts de la sortie de ferme :

- ✓ Faite dans une exploitation à une ferme bien sophistiquée.
- ✓ Les vétérinaires étaient intéressés par cette partie pratique.

## Partie expérimentale

---

- ✓ La séance pratique était animée par un vétérinaire spécialiste.
- ✓ La séance pratique était animée par un vétérinaire spécialiste

### **Rapport du déroulement de la 2<sup>ème</sup> session de formation continue des vétérinaires praticiens :**

La 2<sup>ème</sup> session de formation continue des vétérinaires a été faite le 15-16 avril 2014 au niveau de centre de formation et vulgarisation de Médéa.

Cette session a été organisée en deux jours.

#### **La première journée :**

##### *Partie théorique : en salle*

#### **Introduction :**

Le responsable de formation continue du CRIL a introduit la session en présentant l'historique et la démarche de formation continue des vétérinaires praticiens à partir des données existantes en Europe, et particulièrement en France. En Algérie, cette démarche est encore toute nouvelle et mérite d'être développée.

#### **Début de la formation :**

photo N°1 :



L'intervenant a commencé par demander un tour de table aux participants pour se présenter. Chacun a donc précisé son nom, la région d'exercice et l'établissement de formation d'origine.

Le déroulement de cette session est résumé par les questions posées par les participants et leurs problèmes sur la santé mammaire et les repenses ainsi que les solutions proposée par l'intervenant.

Les éleveurs donnent l'alimentation tous qui est disponible et moins chère.

80% de nous élevages sont hors sol.

Une irrégularité dans la distribution de l'alimentation.

La mentalité de l'éleveur algérien qui considère que le concentré est le seul produit pour la meilleure production.

## Partie expérimentale

---

Absence de documentations dans nos élevages qui sont nécessaires pour audit et pour savoir l'historique des pathologies par exemple : classer les vaches à risque (mammites incurables).

Manque de la litière ou le non renouvellement qui provoque une source de contamination pour les mamelles.

La difficulté de faire un audit à cause de la variation de stade physiologique de différentes vaches de la même exploitation.

La résistance contre le traitement.

Absence de l'analyse de l'urée dans les examens physico-chimique par les laiteries ; qui indique un déséquilibre alimentaire pour les vaches laitière.

Et les solutions proposées :

Amélioration des conditions d'élevage par eux conditions par mois pour ne pas accumuler les choses pour l'éleveur.

Faire des formations pour les éleveurs en matière de l'alimentation, conditions d'élevage et comment augmenter la production laitière.

Conseiller les éleveurs de mettre des races capables d'adapter avec les conditions climatiques et son élevage, et avant d'importer les vaches il faut d'importer le savoir faire.

Le choix des éleveurs volontaires pour faire certaines analyses nécessaires comme le dosage de l'urée.

Et pour faciliter l'audit :

- La synchronisation.
- Marquer les vaches atteintes de mammites (documents d'élevage), et lors de la traite commencer par les vaches saines.

**Question :** Comment changer l'esprit de l'éleveur ?ou comment l'orienter ?

## Partie expérimentale

---

### Réponse :

- Connaitre le langage de l'éleveur.

Former l'éleveur, et aussi Il faut apprendre l'éleveur : schémas, illustrations ...

### Santé mammaire dans une exploitation :

Le formateur a bien précisé que le problème n'est pas la qualité de la litière, mais la quantité avec la propreté.

### *Partie pratique : ferme*

La partie pratique (l'après midi de la première journée) de cette session s'est passé au niveau d'une ferme dans la wilaya de Médéa (ferme étatique Ouamri).

L'intervenant a profité le temps avant la traite pour expliquer l'audit d'élevage dans la ferme et le fonctionnement de la machine à traire, il commence par une introduction,



Photo N°2 :

Les informations enregistrées sont :

Le temps de la traite est le temps de soulagement pour la vache donc il faut passer dans des meilleures conditions et ne doit pas dépasser 7minutes.

L'origine de mammites en Algérie est la machine à traire à cause de l'augmentation de niveau de vide (ou cas d'absence de manomètre) qui va provoquer un anneau de compression autour de trayon provoquant un stress pour la vache donc une traite à sec et aussi le non renouvellement de manchon trayeur.



### Machine à traire :

#### 1. Préparation :

photo N°3:

##### a) Lavage/pré-trempage :

Dans cette ferme et plus spécialement dans la salle de traite, l'opération de lavage elle est irrégulière et perturbée avec des lavettes collectives malgré qu'il y'a un nombre important de ces dernières.



Ne prépare jamais la seconde vache avant de finir la première (temps d'effet d'ocytocine est limité).

Eviter le lavage complet de la mamelle : risque de pénétration des gouttes d'eau contaminées dans les trayons.

### Elimination des premiers jets de lait :

**Question :** Quel est le but ?

**Réponse :**

- Diminuer la charge bactérienne.
- Stimuler la sécrétion laitière.

**Question :** Comment tondre la mamelle ? quel est le but ?

**Réponse :** utilisation d'une tondeuse ou flamber la mamelle (un peu difficile)

But :

- Hygiène de la mamelle
- Regard

photo N°4 :

**Question :** Quel est le temps nécessaire pour la fermeture du trayon après la traite ?

**Réponse :** 30 minutes



## Partie expérimentale

---

### b) Test CMT :

Le moment idéal pour faire le test de CMT :

Ce test se fait juste après l'élimination des premiers jets de lait (juste avant la traite).

Lecture : après 30 secondes ou 10 rotations, selon le degré de gélification, on distingue 3 lectures : lait homogène liquide, filament transitoire, gélification ou épaissement (300 cellules).

**Le but de CMT : le diagnostic des mammites subcliniques**

### 2. Fin de traite :

Certains éleveurs laissent les veaux sucer les vaches après la traite, est-ce que ce geste soit bon pour la vache : L'égouttage n'est pas bon pour la vache.

**Question :** pourquoi on doit toujours vérifier le filtre à lait ?

**Réponse :**

**photo N°5 :**

Parce que son rôle est d'empêcher le passage des grumeaux, donc diagnostic des mammites subcliniques, et pour vérifier aussi la présence éventuelle du sang.



**Question :** peut-on donner l'eau à la vache après la traite ?

**Réponse :** oui, juste après la traite, la vache peut boire jusqu'à 60 litres d'eau, parce que l'eau est nécessaire pour la vache après la traite.

**Visite de la traite :**

- Capacité : 8 vaches réparties sur 2 couloirs.
- Nombres de vachers : 3 vachers /vague.
- Stress chez les vachers plus que les vaches : irrégularité de lavage.
- Le temps de préparation est bon.
- Absence d'hygiène.

## Partie expérimentale

---

- D'après le test de CMT, il y avait plusieurs mammites subcliniques dans l'élevage visité.
- L'alimentation doit être corrigée.
- Présence de l'anneau de compression sur plusieurs vaches, donc il y avait un prolongement du temps de traite : pas de respect du décrochage automatique (décrochage manuel), le temps de traite dépasse les 5 minutes/vache. Lorsque le test de CMT est positif (gélification), et s'il n'y a pas de changement macroscopique du lait, de douleur, de signes lésionnels ou locaux, de diminution d'appétit et de production laitière, on parle d'une mammite subclinique.

Pour raison économique, ne pas traiter ce type de mammites (subclinique).

### La 2<sup>ème</sup> journée :

La séance de cette journée est débute par la notation de l'exploitation visitée, ensuite des différentes questions sont posées :

**Question :** pourquoi on utilise un ATB à longue action lors de traitement au tarissement ?

**Réponse :** pour couvrir toutes la phase de tarissement, donc la vache récidive est une vache incurable aussi que la vache qui a été enregistrée l'année précédente malade.

**Question :** quels sont les soins à faire par l'éleveur avant l'arrivée du vétérinaire ?

**Réponse :**

- Traite de la vache (vidanger la mamelle)
- Réhydratation de la vache (boire de l'eau)

A la fin de cette formation une fiche d'évaluation a été distribuée pour les participants.

## Partie expérimentale

### Evaluation de la session de la formation continue :

#### Qu'est-ce qui a été satisfaisant : Tableau N°2

<i>code</i>	<i>Expression</i>	<i>Nombre</i>
1	Partie pratique	*****
2	Beaucoup d'infos	*****
3	Groupe de différentes régions (et discussion entre eux)	****
4	Présentation claire	***
5	Formateur	***
6	Bonne analyse problèmes de terrain	*
7	Timing	*

#### Discussion :

Dans l'ensemble, la formation a été satisfaisante. La sortie de terrain a été très appréciée, notamment durant la traite, où les participants ont eu à inspecter les aspects hygiéniques, les gestes à respecter sur toutes les vaches, le test CMT sur les vaches suspectes, le décrochage manuel de la griffe...

La quantité d'informations a été également très appréciée, et semblerait significativement différente des cours théoriques dispensés à l'université, sachant que le contenu des cours diffère selon l'établissement de formation (El Harrach, Blida, Constantine...).

La convivialité a joué aussi un rôle dans la réussite de cette formation.

#### Qu'est qui n'a pas été satisfaisant : Tableau N°3

<i>code</i>	<i>expression</i>	<i>Nombre</i>
1	Durée courte	*****
2	Thématique non abordée (mammite récidivent ; immuno mamelle, modèle d'audit → FAIRE UN TOUR DE TABLE SUR BESOINS FORMATION SUR LE THEME CHOISI	***
3	Hors sujet	**
4	Recommandation peu adapté au terrain	*

## Partie expérimentale

5	Supports visuels difficiles	*
6	Volet traitement peu approfondi	*
7	Prix	*

Durant cette session de formation, le temps a semblé très court, insuffisant pour aborder toutes les thématiques liées à l'audit mammaire, sachant qu'il y avait comme même des passages où l'intervention sortait de son cadre, où étaient abordés des problématiques liées à l'alimentation, les boïteries, l'enregistrement des données.... Il est vrai que les problèmes d'élevage sont interdépendants, et dépendent surtout d'une alimentation suffisante et équilibrée. C'est pourquoi, le formateur a vivement conseillé de commencer toute formation continue en production laitière par le volet Alimentation, qui une fois bien comprise et maîtrisée permettra de mieux aborder les autres questions liées à la reproduction et la santé mammaire et podale.

Autre aspect non moins important, celui des supports pédagogiques (diaporama) qui n'étaient pas tout à fait adaptés au public constitué de professionnels. En effet, l'intervenant se basait rarement sur le déroulement des diapos, qui elles-mêmes étaient parfois trop chargées (ou trop peu), certains schémas étaient illisibles.

### Objectif atteint ? Tableau N°4

<i>code</i>	<i>expression</i>	<i>Nombre</i>
1	Oui	*****
2	80%	*****
3	70 %	**
4	50%	*
5	Non (peu de temps)	*

L'objectif semble atteint pour 10/14 soit 71 % des participants.

### A permis de répondre aux questions ? Tableau N°5

<i>code</i>	<i>Expression</i>	<i>Nombre</i>
1	80%	****
2	50%	****
3	Oui	***

## Partie expérimentale

4	70%	**
5	pas d'avis	*

La moitié des participants ne semble pas avoir eu réponse à toutes les questions. Parmi eux, il y avait ceux qui souhaitaient des précisions sur le traitement des cas de mammites individuelles, alors que cette session a plus traité d'un audit de santé mammaire de troupeau. D'autres cherchaient un modèle standard d'audit mammaire.

Ce qui est sûr, c'est que certains participants étaient généralement réservés dans la participation à la formation, et n'ont donc pas exprimé clairement leurs préoccupations. Ce sont des aléas inévitables dans toute formation, cependant il faudrait en tenir compte pour améliorer le contenu de ce type de formation continue, qui ne fait que débiter dans notre pays.

### Que souhaitez-vous améliorer ?

**Tableau N°6**

<i>code</i>	<i>Expression</i>	<i>Nombre</i>
1	Augmenter la pratique	****
2	Rester sur le sujet (mieux préciser thème)	****
3	Durée à augmenter	***
4	Non prononcé	***
5	Gérer timing	*
6	Supports visuels	*
7	Proposer solutions réalisables	*
8	Plus de fermes à problèmes	*
9	Augmenter nombre participants	*

Il semblerait que la pratique, même si elle était satisfaisante ne soit pas suffisante (au même titre que la partie théorique, sachant que la formation a été jugée trop courte). Cela voudrait dire que les bases de formation étaient dès le départ insuffisantes. Il aurait été préférable de faire des rappels théoriques en salle sur les bonnes pratiques de traite, pour passer plus facilement à la pratique, et s'assurer de visu des problèmes rencontrés sur le terrain.

## Partie expérimentale

Autre chose, le sujet de l'audit mammaire semblerait trop vaste et pas assez circonscrit, ce qui rejoint tout à fait la réflexion précédente qui concerne les bases de formation. En effet, l'audit mammaire est l'apanage des experts.

### Thèmes souhaités : Tableau N°7

<i>code</i>	<i>Expression</i>	<i>Nombre</i>
1	Suivi alimentation (audit).	*****
2	Suivi reproduction (choix traitement de métrite, Maitrise diagnostic gestation).	****
3	Maladies podales, Parage (mois mai).	****
4	Echographie reproduction (mois de mai).	*
5	Contrôle laitier.	*
6	Labo (examen complémentaire).	*
7	Gestion troupeau (5 jours).	*
8	Urgences digestives.	*
9	Affections respiratoires.	*

Comme prévu, et preuve que la formation a été dans l'ensemble bénéfique, le thème qui a fait l'unanimité est celui de l'audit d'alimentation. C'est l'atelier le plus sensible et dont l'amélioration va permettre de voir plus clair sur les autres problèmes d'élevage. Une fois l'atelier Alimentation audité et pris en considération, il deviendra plus facile d'aborder les autres problèmes, comme la reproduction, les affections podales et autres maladies métaboliques.

Nous aurions souhaité ajouter au questionnaire d'évaluation « quels sont les 3 notions que vous avez retenu pour l'exercice de votre profession ? ». Cela aurait permis de voir quels points importants ont été retenus et de faire en quelque sorte une synthèse en commun des principaux acquis de la formation et d'identifier les informations qui n'ont pas été perçues.

## Partie expérimentale

---

Ajouter également : avez-vous des questions ? Ya-t-il des notions qui n'ont pas été bien comprises ? Afin de bien vérifier si le message est passé.

### **Conclusion :**

Revenir aux bases cliniques, zootechniques avant de se lancer dans l'audit.

En vue d'apprécier les principales préoccupations de jeunes vétérinaires praticiens, 27 questionnaires ont été distribués. Cette enquête a montré que la majorité d'entre eux sont favorables à une formation continue, essentiellement dans les thèmes liés à l'alimentation 36,36 %, la reproduction et les maladies podales 18,18 %.

Deux formations ont été suivies et ont permis de relever l'inadéquation entre les besoins de formation de praticiens et le support qui était plus porté sur la théorie. Il conviendrait pour les sessions de formation suivantes de revoir la stratégie de formation continue qui est à un stade encore embryonnaire et faire orienter l'approche pour mieux écouter les besoins du praticien

Tout n'est pas à mettre à l'actif des formateurs. Il est clair que du côté des candidats, il y avait pour certains un déficit dans la formation initiale, qui manquait d'aspect pratique et peut-être de stages sur le terrain. Ce qui relève d'une réflexion à faire à la base concernant l'organisation des TP et des stages sur le terrain.

Il est fondamental pour l'avenir d'inscrire la formation continue dans le plein exercice de la profession et à terme de la rendre obligatoire, sous peine de retrait de l'agrément, comme c'est le cas dans de nombreux pays européens. La téléformation devrait également permettre d'améliorer de façon significative le niveau technique de nos vétérinaires praticiens.



# **Références bibliographiques**

## Références bibliographiques :

1. **AMVPQ, CBMRN et Univ Montral** : Association des Médecins Vétérinaires Praticiens du Québec, Canadian Bovine Mastitis Research Network (Réseau canadien de recherche sur la mammite bovine) et Université de Montral : Faculté de médecine vétérinaire 2009.

2. **Anonyme 01** :

[http://fr.wikipedia.org/wiki/Formation\\_continue](http://fr.wikipedia.org/wiki/Formation_continue)

3. **Anonyme 02** :

<http://www.e-tahero.net/ma/letudiant/179-formation-continuen-les-objectifs-de-la-formation-continue.html>

4. **Anonyme 03** :

[http://www.forum-formationcontinue.ch/default.aspx?code=030102&id=0&LGE\\_ID=2](http://www.forum-formationcontinue.ch/default.aspx?code=030102&id=0&LGE_ID=2)

5. **BAUSSIÉR M**: président du *CSOV*. La Dépêche Vétérinaire/N° 1226 du 28 septembre au 4 octobre 2013. P 8

6. **BUISSON P**: secrétaire général du *SNVEL*, et représentant du *SNVEL* au *CNVFCC*. La Dépêche Vétérinaire/N° 1226 du 28 septembre au 4 octobre 2013. P 4

7. **BRARD Ch**: président de la *SNGTV*. Catalogue des formations 2014. P 1-9. La Dépêche Vétérinaire/N° 1226 du 28 septembre au 4 octobre 2013. P 10.

8. **ENVT**: Ecole Nationale Vétérinaire de Toulouse : [www.envt.fr](http://www.envt.fr)

9. **Formavet** : catalogue de la formation continue pour les vétérinaires, mars 2010.

10. **GAUCHOT JY**: président de *l'AVEF*. La Dépêche Vétérinaire/N° 1226 du 28 septembre au 4 octobre 2013. P 10

11. **GELLE R**: président de *l'Union Européenne des Vétérinaires Praticiens*. La D.V/N°1046 du 26 septembre au 2 octobre 2009.

12. **GUAGUERE E, BERTHIER A et ANDREJAK J** : l'essentielvet, la formation continue : N°321 du 27 février au 5 mars 2014. Page 39.
13. **GUAGUERE E**: président de *l'AFVAC*. La Dépêche Vétérinaire/N° 1226 du 28 septembre au 4 octobre 2013. P 8
14. **JEANNEY M**: secrétaire général de la *dépêche vétérinaire*. La Dépêche Vétérinaire/N° 1226 du 28 septembre au 4 octobre 2013. P 4
15. **LAFON M**: rédactrice permanente de la dépêche vétérinaire, la *D.V* N° 1046 du 26 septembre au 2 octobre 2009.
16. **NORDVET** : Centre Hospitalier vétérinaire : [www.veterinaires.nordvet.com](http://www.veterinaires.nordvet.com). La formation continue : la formation continue des vétérinaires de votre clinique : la garantie de la qualité.
17. **OFS** : Office Fédéral de la Statistique. la Suisse.
18. **THIVEND P**: président du comité d'évaluation de *l'ENVA* et ancien directeur de recherche INRA, **J-F Dhainaut** : Agence d'Evaluation de la Recherche et de l'Enseignement Supérieur, Rapport d'évaluation de l'Ecole Nationale Vétérinaire d'Alfort 2009. P14
19. **VETERINARIUS** : Catalogue des formations *Veterinarius* 2014.P1-3

# **Annexes**

[Passer au fil d'actualité](#)

## Facebook



### Production laitière en Algérie

Formation

✓ [Abonné\(e\)](#) [Message](#)

[Plus d'options](#)

- [Journal sélectionné](#)
- [À propos](#)
- [Photos](#)
- [Mentions J'aime](#)

Personnes

[1 079 mentions J'aime](#)

[Harzallah Vet](#), [Abdo Laido](#) et [Redouane Berouila](#) aiment ça.



[Invitez vos amis à aimer cette Page](#)

[À propos](#)

La commission formation du CRIL s'occupe de la mise à niveau des acteurs de la production (éleveurs, vétérinaires, zootechniciens..)

[Production laitière en Algérie](#)

[19 juin](#)

La saison de formation continue tire à sa fin, nous vous donnons RDV en octobre 2014 incha Allah! Merci pour vos encouragements!

Si vous avez des suggestions ou des besoins de formation spécialisée pour éleveurs,

zootechniciens ou vétérinaires, merci de nous en faire part (par email, message ou sur Facebook), pour améliorer nos prestations et nos pratiques en élevage laitier !

[J'aime](#) [J'aime](#) · [Partager](#)

### Production laitière en Algérie

17 juin

Formation pratique des éleveurs à Ain Defla ([7 photos](#))

Production laitière en Algérie a partagé la photo de Production laitière en Algérie.

14 juin

Les 2 journées de formation des éleveurs bovins laitiers de Ain Defla auront lieu finalement le 16 et 17 juin, sur le thème de l'hygiène mammaire.

Formation pour éleveurs bovin lait de la région de Ain Defla, sur "les bons gestes de la traite" le 10 juin 2014. S'inscrire par email : [cril.centre@gmail.com](mailto:cril.centre@gmail.com)

Production laitière en Algérie :24 mai · Modifié

Une réflexion dans le sens de la formation continue du vétérinaire praticien devrait être engagée par la profession, pour la rendre plus performante dans le suivi technique des élevages laitiers :

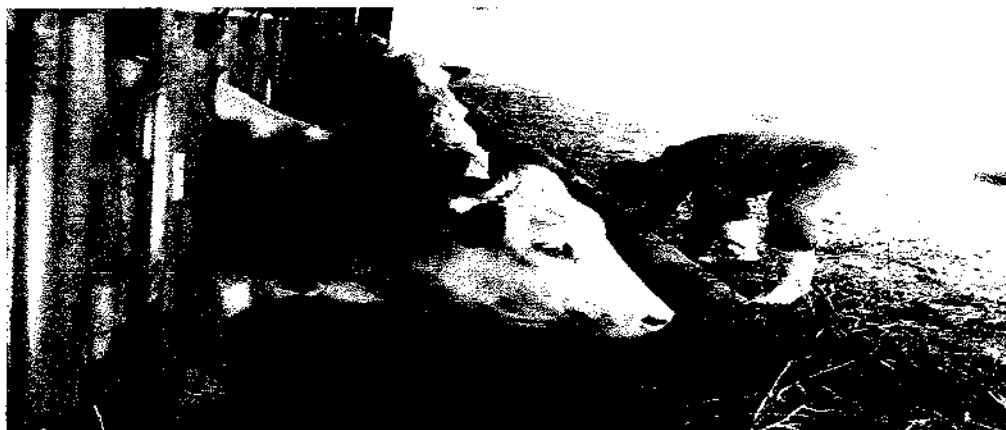
18 mai · Modifié

Conférence au forum Fiplait (SIPSA) où nous avons présenté à la nombreuse assistance de professionnels de la filière lait les activités du CRIL Centre, en particulier la formation continue des éleveurs et cadres, dont les vétérinaires praticiens.



Production laitière en Algérie :26 avril · Modifié

Formation pour ingénieurs agro-élevage et vétérinaires praticiens sur l'Alimentation de la vache laitière sur 2 jours, mais après le Salon International des Productions & Santé Animale (SIPSA du 15 au 18 mai 2014); Nous vous communiquerons nos dates ultérieurement



[1111 partage](#) [Je n'aime plus](#) [Je n'aime plus](#) · · [Partager](#)



**Production laitière en Algérie a changé sa photo de couverture.**

21 avril



[81 partage](#) [J'aime](#) [J'aime](#) · · [Partager](#)

**Fiche d'évaluation de la formation.**

Qu'est-ce qui a été satisfaisant :.....

.....

Qu'est qui n'a pas été satisfaisant.....

.....

Objectif atteint ?.....

.....

A permis de répondre aux questions ?.....

.....

Que souhaitez-vous améliorer ?.....

.....

Thèmes souhaités.....

.....



## Comité Régional Interprofessionnel du lait

Pour nous aider à mieux cerner les difficultés du praticien dans l'exercice de sa fonction, veuillez répondre à ces quelques questions :

1. quelles sont les pathologies rencontrées chez bovin laitier ? (cas par mois)

- ❖ Pathologies métaboliques/nutritionnelles :
    - Météorisation .....
    - Acidose .....
    - Acétonémie.....
    - Diarrhée des veaux .....
    - Réticulo-péritonite traumatique .....
    - Hypocalcémie .....
  - ❖ Pathologies de l'appareil locomoteur :
    - Arthrite .....
    - Panaris .....
    - Fourbure .....
    - Fourchet .....
  - ❖ Pathologies respiratoires :
    - Broncho-pneumonies .....
    - Pneumonies .....
    - Bronchites .....
    - Rhino-trachéites .....
    - Trachéites .....
    - Rhinites .....
  - ❖ Pathologies de reproduction :
    - Rétention placentaires .....
    - Dystocies .....
    - Métrites .....
    - Anoestrus .....
    - Avortements .....
- Mammites : cliniques ..... Chroniques .....

.Quelles sont les difficultés du diagnostic ?

précisez.....  
.....

.Quels sont les problèmes rencontrés en traitement ?

précisez.....  
.....

Avez-vous fait des formations post universitaires ?

Oui  non

Si oui :

- Type de formation :.....
- Durée de la formation :.....
- Période de formation : .....
- Part théorie/pratique : théorie .....% pratique .....%

Voulez vous assister a' une formation ?

Oui  non

- Durée de la formation : 1j  - 2j  - 3j  - 5j
- Période de formation : .....
- Les jours de semaines :.....

Thème de formation (par rapport aux problèmes rencontrés) :.....  
.....

Pour vous situer

1. date de sortie/promo .....Ecole.....

2. Type de clientèle : bovins % aviaires % carnivores % ovins % autres  
.....%

3. Combien de cas examinez-vous par jour ?

0  - 1-10  - 11-20  - plus de 25 .

4. Problèmes du vétérinaire cabinard (autre que la pratique médicale) :

Précisez.....  
.....

Pour vous contacter : votre email (écrire lisiblement) :

.....@.....