

République Algérienne Démocratique et Populaire
Ministère de l'Enseignement Supérieur et de la
Recherche Scientifique
Université SAAD DAHLAB BLIDA -1-
Institut d'Architecture et d'Urbanisme



- Master Architecture ville et territoire

Atelier : Aménagement et
architecture en milieu urbain littoral

Mise en tourisme de la ville de
Tipasa

THEME : Pour une meilleure image urbaine du front
de mer de la ville

**Projet: Podium « commerce+restaurant » + Habitat
standing**

+un centre de détente et de remise en forme

Réalisé par :

Mlle Medjber Manel

Mme Ourari Yousra Fatma

Mlle GUEDOUANI Karima

Encadré par :

Mr: ICHEBOUBENE. Y.

Mr: TABTI. M.

Année: 2014-2015

Introduction générale

- 1/ Choix du master architecture ville et territoire
 - Objectifs du master architecture ville et territoire
- 2/ Choix de l'atelier « architecture et aménagement en milieu littoral »
 - Objectifs de l'atelier architecture et aménagement en milieu littoral

PARTIE I: ANALYSE ET INTERVENTION

CHAPITRE I: PHASE THEMATIQUE

- 1 -Bref aperçu sur les villes littorales en généra
- 2-Présentation de la ville littorale
 - A- Les Formes de développement urbanistique
 - B- Les formes de développement architecturale
- 3- Les particularités architecturale et les facteurs à l'origine :
 - Facteur 1: phénomène naturel
 - Facteur 2: phénomène économique
 - Facteur 3: phénomène social
 - Les nouvelles techniques de construction utiliser au littoral
- 4- Bref aperçu sur des villes littorales algériennes
- 5-Aperçu sur la réglementation algérienne relative aux villes littorales
- 6-conclusion de la phase thématique

CHAPITRE II: PHASE ETUDE ET ANALYSE DU SITE D'ETUDE

1-Motivation du choix du site :

2-Présentation de la ville de Tipaza

2/1-Situation géographique

2/2-Accessibilité

2/3-Délimitation

2/4- Mobilité intérieure

2/5- Evolution historique de la ville sur le

plan architectural

3-synthèse

CHAPITRE III: PHASE INTERVENTION

2/Environnement immédiat

3/Etat de fait

4/Accessibilité et orientation

5/morphologie

6/Schéma de principes d'aménagement

7/ étapes d'élaboration du plan d'aménagement

8/Plan d'aménagement

9/Esquisse du projet

conclusion générale

références bibliographiques

**PARTIE II: INTENTIONS DE
RECHERCHES**

thème

- 1/ Choix du thème**
- 2/ Connaissances sur le**
- 3/ Hypothèses**
- 4/ Méthodes**
- 5/ conclusion**
- 6/ Références**

bibliographiques

Remerciements

Nous tenons à exprimer nos remerciements et notre sincère gratitude à nos encadreurs, Mr Icheboubene et Mr Tabti pour leur disponibilité, leur patience et surtout leur précieux conseils durant toute cette année.

Nous remercions aussi tous nos professeurs qui, à travers nos 5 années de cursus, ont contribué de près ou de loin à notre formation.

Nos remerciements vont aussi à nos chers parents, famille et amis qui ont contribué de leur présence et soutien à l'aboutissement de ce travail.

DEDICACES

A mon cher père, et ma chère mère, je dédie ce travail, qui est le fruit de plusieurs années de patience, compréhension et soutien de leur part, sans oublier le plus essentiel, son amour qui n'a rien d'égal mon mari Rafik et mon petit amour Mehdi que Dieu les garde et les protège.

A mes très chères sœur Meriem, Chahrazed, Naima, Razika; que le tout puissant Allah les préserve.

A ma belle famille mon beau père, ma belle mère, mes beaux frères, mes belle sœur

A mes amies, Imene et Amina vous avez su rendre ces années inoubliables et pleines de bons moments.

Sans oublier Karima et Manel, avec qui j'ai traversé ces moments tantôt joyeux tantôt pénibles et qui resteront des souvenirs inoubliables.

A la patience incomparable de mes respectueux professeurs Mr ICHEBOUBENE, Mr TABTI qui nous ont encadré sans jamais se lasser de nous corriger, informé et a leur soutien moral.

Mes remerciements vont également à tous ceux qui m'ont aidé de près ou de loin durant toute ma formation.

Yousra

DEDICACES

A mon cher père, et ma chère mère, je dédie ce travail, qui est le fruit de plusieurs années de patience, compréhension et soutien de leur part.

A mon très cher frère Mounir et mes chères sœurs Baya et Fatima Zohra ; que le tout puissant Allah les préserve.

A mes amis ;vous avez su rendre ces années inoubliables et pleines de bons moments.

Sans oublier Karima et Manel , avec qui j'ai traversé ces moments tantôt joyeux tantôt pénibles et qui resterons des souvenirs inoubliables.

A la patience incomparable de mes respectueux professeurs Mr ICHEBOUBENE, Mr TABTI qui nous ont encadré sans jamais se lasser de nous corriger, informé et a leur soutien moral.

Mes remerciement vont également à tous ceux qui m'ont aidé de près ou de loin durant toute ma formation.

Manel

INTRODUCTION GÉNÉRALE :

1-Choix du master : « architecture ville et territoire »

C'est un master qui s'intéresse au rapport Architecture-ville-territoire .Pour cela , un bon projet doit être réfléchi pour atteindre les objectifs suivants :

- Aborder l'architecture dans ses trois dimensions : l'édifice, la ville et le territoire, et montrer l'impact du potentiel urbain dans une optique de projection architecturale.
- Considérer la ville comme processus dynamique et non comme une entité formelle abstraite en se focalisant sur les composants des villes et les méthodologies d'approche.
- Clarifier la notion de ville et le champ sémantique de ses concepts : métropole/métropolisation, centre/centralité, urbanité, mobilité, espaces publics, la ville alternative, écologie urbaine.
- Approfondir les connaissances sur les méthodes d'analyse de valeurs géomorphologiques, historiques, architecturales, techniques et fonctionnelles de la structure urbaine.

2-Choix d'atelier

Notre préoccupation actuelle dans cette recherche porte un intérêt à la question de l'infirmation récente de l'urbanisation des littoraux méditerranéens en générale, et le cas de l'Algérie en particulier.

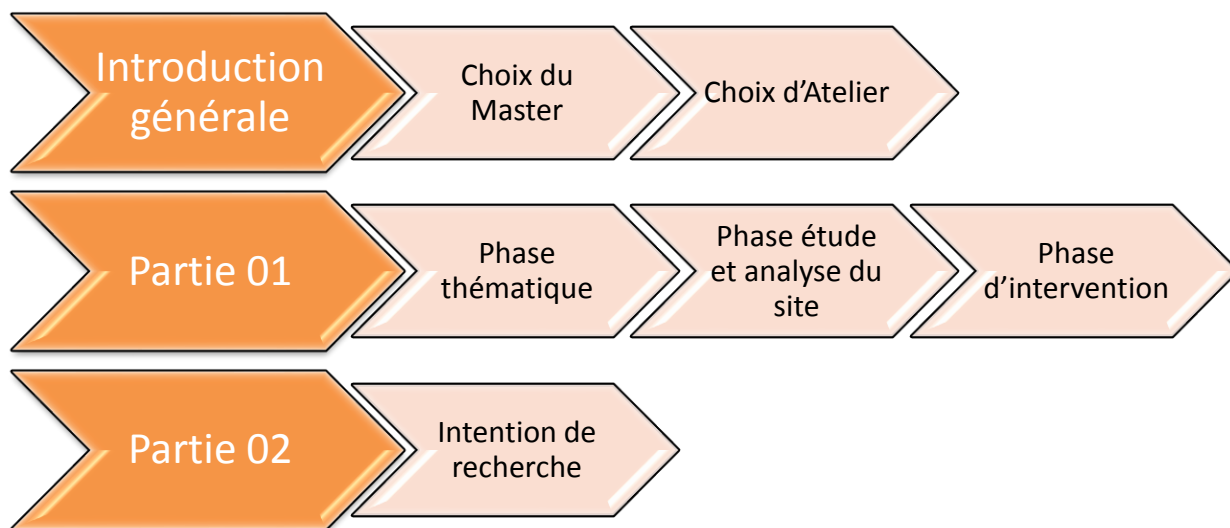
En ce sens, notre objectif est d'arriver à identifier des indicateurs qui en marquent la production architecturale et urbanistique en zone urbaine littorales, particulièrement dans le cas des petites villes littorales, à travers le développement en matière d'organisation et de production du paysage bâtie. Ces indicateurs, qui sont aujourd'hui probablement peu connus seront précieux pour nous les professionnelles qui avons les compétences de les traduire dans notre démarche opérationnelle en matière de production et d'aménagement du paysage bâtie en milieu urbain,

Dans le cas de ces petites villes littorales, particulièrement celles dont la vocation première est le tourisme, Cela permettra également dans l'ensemble :

- L'amélioration de la qualité architecturale et urbanistique en milieu littoral.
- Une meilleure adaptation aux particularités de milieu littoral.
- Une protection et une mise en valeur de manière judicieuse pour un développement durable de potentialités de nos espaces littoraux.
- Etablir un équilibre entre les objectifs de protection et les nécessités du développement en général.

Cette problématique du littoral en général et le cas du littoral Algérien en particulier et par rapport aux objectifs de l'option Notre choix et porté sur l'Atelier : **«Aménagement et architecture en milieu urbain littoral »**

3-La structuration du mémoire



CHAPITRE I: PHASE THÉMATIQUE

Objectif de la phase thématique

L'objectif de cette recherche thématique est d'avoir un complément de connaissances sur la ville littorale, particulièrement sur le plan architectural et urbanistique. Elle sera consacrée à l'identification des indicateurs qui ont marqué la production architecturale et urbanistique des villes littorales.

1 -Bref aperçu sur les villes littorales en général :

La zone littorale est définie comme une bande terrestre et marine dont la largeur varie en fonction du milieu et des besoins de l'aménagement. Elle correspond à des entités administratives ou de planification existantes. La proximité de l'eau développe un environnement particulier; dunes, galets, falaises...

2-Présentation de la ville littorale :

Ce sont Les villes qui se développent le long d'un littoral . • Elle présente à travers son emplacement spécifique (point de contact terre et mer), des particularités climatiques, économiques, sociales et leurs impacts sur son architecture et son urbanisme qu'on ne trouve pas dans d'autres villes intérieures. • le rapport entre la ville et son environnement est très complexe et influe sur la production urbaine et architecturale.



Fig.1. Ville de Ajaccio en France au sud-ouest de la corse au fond d'un golf



Fig.2. Le littoral méditerranéen; l'île de corse en France une mer transparente et roches sculpturales.

Les différentes formes du développement du littoral

A-Formes de développement urbanistique:

Le développement urbain des villes du littorales se fait essentiellement en tenant compte de la morphologie des sites d'implantation. Nous constatons trois Type de développement

1 Développement parallèle a la mer : Généralement c'est sur des sites plats qu'on retrouve ce type de développement avec des échappées visuelles vers la mer et même dotées de terrasses pour mieux profiter des vues vers la mer



Fig.1. Développement parallèle à la mer: Sousse, Tunisie. **Fig.2.** Cannes, France, développement parallèle à la mer.

2-Perpendiculaire à la mer : Certaines villes qui se développent perpendiculairement à la mer se situent sur des sites accidentés, montagneux ou il est difficile à construire à cause de la morphologie du terrain



Fig.1. Santorin ile, Grèce



Fig.2. Maisons alpines, plage Costal, Grèce.

3-Dans les deux directions : L'urbanisation peut se réorienter dans la présence des obstacles tels que les zones militaires ,les sites protégés et les terres agricoles ,ainsi que les obstacles naturels comme les montagnes , les cours d'eau et les forets



Fig.1. Le Pouldu . Bretagne Sud



Fig.2. Sant-Andrea, Levanto, Italie.

-Tendances actuelles: La tendance actuelle de développement d'occupation au sol des villes est conditionnée par 02 aspects

a-Aspects naturels: Après prise de conscience du danger naturel qui sévit actuellement tel que les tsunamis, l'érosion, l'élévation du niveau de la mer, Nous assistons aujourd'hui à une nouvelle forme de développement urbain de la ville littoral, en s'éloignant du rivage.

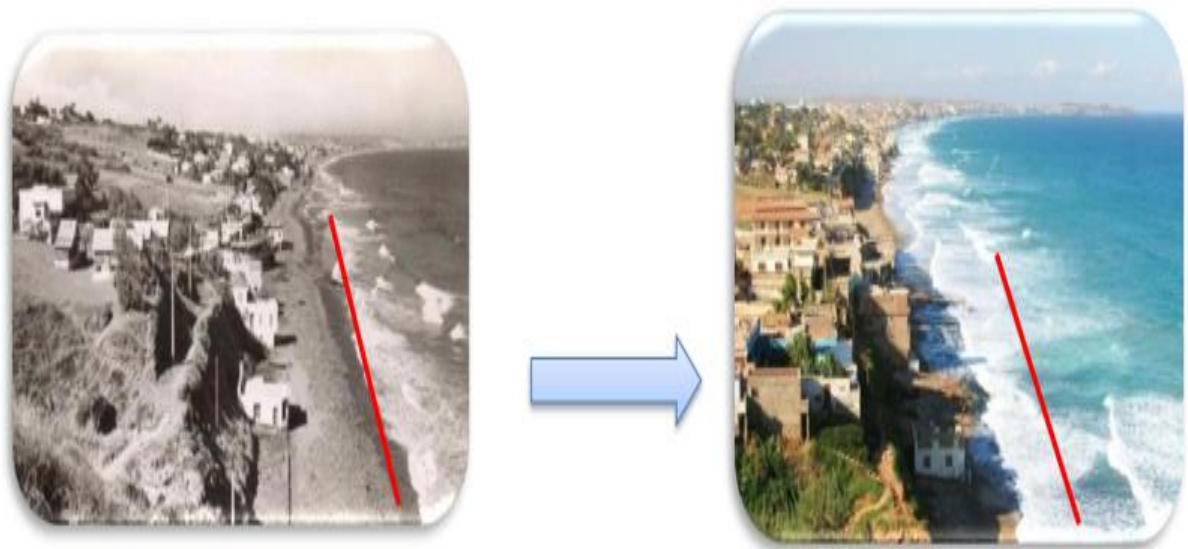


Fig.1. Phénomène d'érosion: La plage de Saint Roche de la commune d'Aïn el Türck (Oran).



Fig.2. Nouvelle Zélande

les aménagements urbains spécifiques

Les percées



Fig.1. Rio De Janeiro Percée urbaine



Fig.2. La rue de la Rambal à Barcelone

Les balcons



Fig.3. Boulevard de Che Guevara « Alger »



Fig.4. Front de mer d'Oran

Les terrasses



Fig.5. La terrasse de Guidon « Bejaia »



Fig.6. Les terrasses de la casbah



Fig.1. La place des martyrs

Les placettes

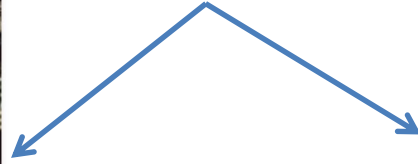


Fig.2. place du commandant maria Cannes



Fig.3. Belvédère du Pharo « Marseille »

Les belvédères

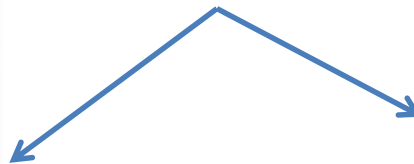


Fig.4. Belvédère Saint Nazaire France

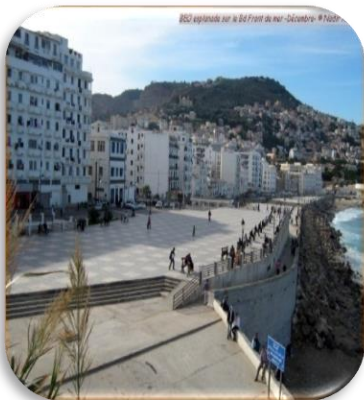


Fig.5. Esplanade Bab el Oued Alger

Les esplanades

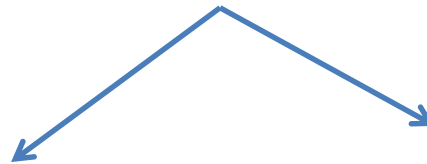


Fig.6. Esplanade la plage de Moriani à Saint Nicolao

B- Les formes de développement architectural :

L'Architecture en zone littorale est caractérisée essentiellement par l'importance de l'espace extérieur sur l'espace intérieur les balcons et Terrasses , le type d'ouvertures , le traitement des façades , par la couleur , les matériaux de construction mais aussi par la volumétrie de ses constructions

➤ **FORME ET VOLUMÉTRIE** : les projets se caractérisent dans leurs majorité par des formes dynamiques pour créer une continuité entre la mer et son environnement,. Cette environnement a permis aux architectes de laisser éclater leurs inspirations



Fig.1. Hôtel, Dubaï La métaphore d'une vague



Fig.2. La métaphore d'une voile de bateau

➤ **COMPOSITION ET VOLUMÉTRIE DES BÂTIMENTS DE TYPE BALNÉAIRE** : les bâtiments de type balnéaire adoptent le plus souvent une géométrie complexe en volume et en toiture .cette complexité est de deux types:

- Elle peut aussi résulter d'un volume maçonné simple complexifié par les éléments rentrants ou saillants de la composition.
- assemblage de différents volumes maçonnés des volumes imbriqués de façon savante, en décrochement....



Fig.1. L'opéra de Sydney (Australie) rappelle la forme d'un coquillage



Fig.2. Immeuble a Tel Avive Palestine

➤ **Implantation et orientation** : L'implantation des projets sur la bande côtière se fait librement sur de grandes parcelles: ils sont uniques et n'entretiennent aucune relation formelle entre eux.



Fig.1. Escale, Stockholm-Suède



Fig.2. Escale, Stockholm-Suède

3 Les particularités architecturales et les facteurs a l'origine :

Facteur 1 : Phénomène naturel

❖ **Le climat** : Le climat du littoral se caractérise en général par l'enseillement, l'humidité et les vents.

Dans le cas de la méditerranée, le climat se caractérise par un été chaud et un hiver doux et humide. L'impact sur le bâti et voire même sur son organisation, est important. Nous avons donc jugé nécessaire d'en parler en tant qu'étudiant en architecture.

Quel est son impact et comment on peut en profiter et s'en protéger?

➤ *L'enseillement:*

La lumière naturelle est un élément important dans une conception architecturale. Élément librement disponible, elle est prise en compte prioritairement dans les programmes d'architecture.

Les relations entre l'intérieur et l'extérieur d'un bâtiment sont modulées par les ouvertures. La pénétration de la lumière est un élément essentiel de l'usage et de l'ambiance dans un projet.



L'impact de l'exploitation du soleil sur l'espace est comme suit:

Les couleurs interviennent sur la réflexion et à la distribution de la lumière.

D'où l'on préconise l'utilisation de couleurs claires, le bleu et le blanc, particulièrement dans le cas de la méditerranée.



Fig.1.

L'Architecture des bâtiments: on construit les ouvertures, les terrasses et les balcons pour profiter de l'ensoleillement, en plus de la vue à l'extérieur.



Fig.2.

Pour exploiter cette énergie solaire il faut utiliser des éléments architectoniques comme les capteurs solaires et les panneaux photovoltaïques.



Fig.3.

Orienter les bâtiments afin de mieux profiter des apports solaires.



Fig.4.

L'impact pour se protéger du soleil est comme suite :

L'utilisation des écrans végétaux ainsi que l'eau, par l'implantation des piscines et des fontaines, rafraichissent directement l'air ambiant



Fig.1.

L'ensoleillement a également son impact sur le choix des matériaux de construction (*utilisation de verre de faible émissivité*).



Fig.2.

L' utilisation des techniques constructives (*brise-soleil*).



Fig.3.

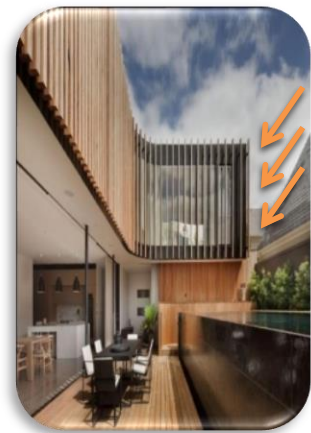


Fig.4.

➤ *Le vent:*

Le vent est un phénomène particulier au villes littorales, créé par les différences de pression atmosphérique dues aux différences de température de l'air.

L'impact d'exploitation du vent sur l'espace :

La topographie du terrain et la forme de la toiture peuvent renforcer la différence de pression favorable à la ventilation naturelle, aérer, sécher et rafraîchir les milieux urbains

Les vents sont une source d'énergie renouvelable.



Fig.1



Fig.2

L'impact pour se protéger du vent :

Traitement de la construction: réaliser des acrotères perforés au sommet des façades des bâtiments, l'utilisation des formes aérodynamiques plus que les formes rectilignes, et pour la structure il faut prévoir des renforcements au niveau des fondations.



Fig.3

Les barrières *brise-vent* naturelles et artificielles qui sont les rangées d'arbres.



Fig.4

➤ L'humidité:

Le taux d'humidité est élevé, particulièrement dans certaines parties de ces zones littorales, ce qui cause la détérioration de certains matériaux de construction, voire même pour la santé de l'être humain..

On se protège de l'humidité par:

1/ Sur le plan Architectural: L'injection de résine.

2/ Sur le plan Urbanistique: La tendance actuelle est de construire loin du rivage et en hauteur, si le site le permet.



Fig.1. L'humidité sur les façades

➤ La Pluie

La pluie est une énergie qu'on peut récupérer, et c'est aussi une source de danger.

Il faut donc que le tracé de la ville soit choisi de façon à éviter d'éventuels dangers dus à la pluie (*inondation..*). On peut récupérer des eaux de pluie par l'utilisation d'une cuve, elle fournit l'eau Pour l'arrosage des esp

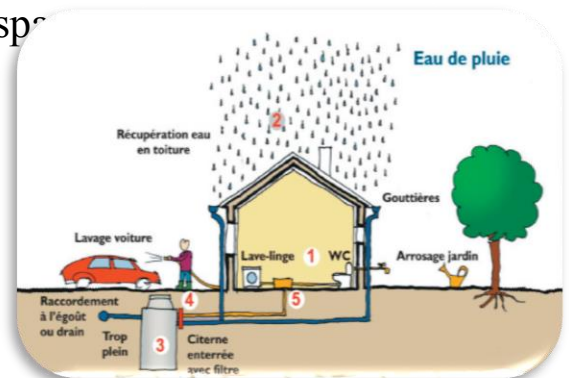


Fig.2. La récupération de la pluie

➤ *Les risques naturels:*

Le littoral est un milieu très fragile qui dispose des risques naturels liés au changement climatique; qui va exercer une pression croissante sur les installations urbaines ,touristiques et agricoles du littoral.



Fig.1. Remontée des eaux



Fig.2. Séisme(tsunami)



Fig.3. l'Erosion

Remontée des eaux : elle se produit lorsque de forts vents marins poussent l'eau des surfaces des océans, laissant ainsi un vide où peuvent remonter les eaux de fond avec une quantité importante de nutriments.

Le Tsunami: il est causé par un tremblement de terre sous marin comme il peut également être engendré par une éruption volcanique sous-marine.

L'érosion : c'est l'élévation du niveau de la mer du au changement climatique qui est la cause principale de ce phénomène d'érosion ,il peut avoir des conséquences :

Directe : la disparition de surfaces terrestres.

Indirecte : augmentation du risque de submersion.

pour se protéger de ces phénomènes naturels on opte pour:



Fig.1.Les ouvrages longitudinaux des Haute plage (Digues , Murs)



Fig.2.Les ouvrages longitudinaux des Basse plage et de petit fond



Fig.3.Les ouvrages transversaux aux épis

Facteur 2 ; phénomène économique:

Avant de parler des facteurs économiques, nous allons parler de la classification des Villes littorales, qui est faite selon leurs activités comme suit:

➤ *La Ville littorale a vocation portuaire:*

Elle est caractérisée par la présence d'un **port**, qu'on peut classer en quatre catégories, selon leurs activités et le type de bateaux qu'elles accueillent comme port de plaisance, port de pêche, port de commerce et port militaire.

On peut aussi classer les ports en deux catégories en fonction de la nature même de l'abri offert comme ports naturels et ports artificiels



Fig.1. Port de plaisance de Marseille (France)



Fig.2. Port militaire de Toulon (France)



Fig.3. Port artificiels de Arromanches (France)



Fig.4. port naturel de Bretagne (France)



Fig.1. port de commerce de Havre (France)

Vue sa situation géographique privilégiée, le littoral offre des activités économiques, qui sont basées généralement au niveau du front de mer ;

Comme: Les activités portuaires , l'agriculture et le tourisme.



Fig.2. Port de pêche et de plaisance de TIGZIRT

❖ Les activités portuaires et leur impact sur l'architecture et l'urbanisme:

➤ **Activités de commerce et d'industrie:** leur rôle est de donner forme a un paysage sur un plan Architectural et Urbanistique, beaucoup plus commercial et/ou industriel, composé de bâtiments commerciaux, d'entrepôts et d'aires de stockages.

➤ **Activités de pêches :** cette activité a un impact sur l'Architecture et l'Urbanisme de la ville, car en plus d'aménager des espaces pour l'activité de pêche, on propose aussi des espaces de loisir et de distraction.

➤ **Activités de plaisance:** son rôle est d'offrir un paysage composé d'infrastructures de plaisance, de loisir et de distraction.

Fig.3. Port de pêche pont aven (France)



➤ *Les Ville littorales a vocation touristiques:*

Une Ville ou le tourisme est l'une des principales fonctions.

❖ *Le tourisme:*

Il est caractérisé par le développement d'une Architecture et d'un Urbanisme composés d'aménagements (*espaces de loisirs, de distraction, de consommation...*) et d'infrastructures beaucoup plus touristiques (*hôtels, restaurants, grands complexes touristiques, auberges,etc.*).

Le tourisme vert



Fig.1. jardin d'essai

Le tourisme balnéaire



Fig.2. hôtel Titanic Antalya

Tourisme de santé



Fig.3. Centre de thalasso thérapie de Sidi Fredj

Tourisme culturel



Fig.4 la Grande Mosquée de Karyawane

➤ *Les Villes littorales touristiques-portuaires:*

Le cas de La Ville de Hammamet, son centre-ville est situé au bord de la mer, ce qui lui donne un charme particulier. Des restaurants, des cafés, des magasins et des jardins publics, d'où une vue panoramique sur la mer s'offre aux promeneurs.



Fig.1. Cafeteria à Hammamet (Tunisie)



Fig.2. Complexe touristique (corne d'or) Tipasa.

• L'impact du tourisme sur l'architecture et l'urbanisme :

Son principal impact demeure la création de structures d'accueils et un aménagement urbain qui valorise sa vocation touristique, comme la création d'esplanades, ballades, parcs ... Par contre le tourisme engendre aussi des effets néfastes sur la Ville littorales car le tourisme a souvent raté l'intégration de ses structures dans le milieu naturel et contrastent lourdement avec l'architecture locale, d'où le terme « pollution architecturale », aussi la surexploitation du foncier par le tourisme et tout ce qui en découle le rend inaccessible pour la population autochtone, de plus, une mauvaise gestion de l'aménagement d'une ville touristique crée une rupture entre les zones de tourisme et la ville elle-même.

➤ *La Ville littorale industrielle :*

Caractérisé par une zone réunissant plusieurs dizaines d'usines et employant quelques centaines de milliers de personnes.



Fig.1. Port industriel d'Arzew (Oran)



Fig.2. Le port industriel de Bejaia

• Son impact sur l'architecture:

Elle est caractérisée par un paysage industrielle; le secteur secondaire occupe une part importante de la population, des usines , aires de stockages , grands ensemble d'habitat collectif et les équipements d' accompagnements.

Dans la zone industrielle on ne peut pas avoir l' activité touristique , en plus elle provoque une certaine séparation dans la ville par ce qu'elle est toujours éloignée de la zone d'habitation

❖ Les villes a vocation agricole :

En plus de la présence des terres agricoles on trouve aussi des maisons individuelles (des fermiers) et des ports de pêche , tel que la ville Tipasa



Fig.1. Champ agricole dans la région de Fadjana (wilaya de Tipaza)



Fig.2. Le quartier du Chemin Vert de la Ville de Boulogne

• son impact sur l'architecture et l'urbanisme:

L'agriculture est considérée comme un obstacle, elle crée des coupures dans l'urbanisation, elle permet même d'orienter l'urbanisation des cotes dans certaines villes.

Facteur 3 : Phénomène social

Comme la population des villes littorales est connue pour être ouverte et accueillante, ceci a un impact sur l'Architecture et l'Urbanisme de celles ci. Les villes littorales sont caractérisées alors par:

➤ L'aménagement des espaces extérieurs (*placettes, les complexes et lieux d'échanges économiques*).



Fig.2. Ville de Marseille (France)

➤ L'impact sur le plan spatial, on réserve et on aménage des espaces accueillants (*embellissement des restaurants ..*).



Fig.1. Placette Sahette chouhada à Alger

➤ La population locale est hospitalière communicante et très accueillante, elle accepte les populations étrangères pour réaliser des affaires commerciales contrairement aux villes intérieures.



Fig.3. Place Gueydon à Bejaia

Les nouvelles techniques de construction utilisées aux littoral

La nature agressive du climat (soleil, les vents l'humidité et pluie) et les airs salins (la corrosion), nécessite l'utilisation de matériaux adaptés (pierres ,béton), un enrobage conséquent pour protéger les aciers de la corrosion mais aussi une couleur plus appropriée tel que la blanc et le bleu.

1..Les matériaux de construction

La nature agressive du climat (soleil, les vents ,l'humidité et pluie) et les airs salins (la corrosion), nécessite :

- l'utilisation de matériaux adaptés (pierres ,béton)
- un enrobage conséquent pour protéger les aciers de la corrosion mais aussi une couleur plus appropriée tel que la blanc et le bleu.
- Il est souvent utiliser des matériaux de construction durables et résistant à l'air marin (verre, pierre de Taille, béton, tuile, bois...) et surtout éviter l'utilisation de l'acier sans protection contre la corrosion.

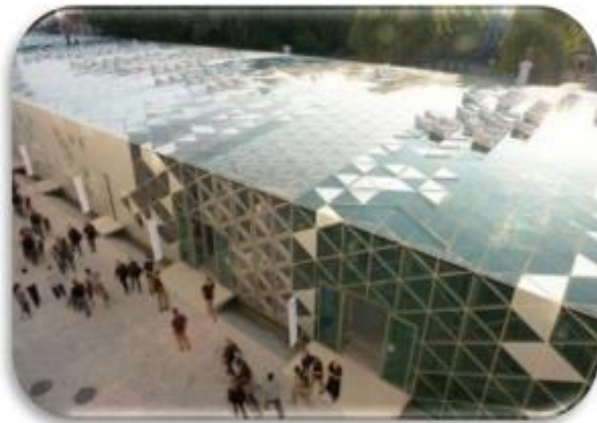


Fig.1.Panneaux solaire permet l'économie de l'énergie et intégrer dans l'esthétique architecturale.

2..La couleur

La couleur utilisée est souvent le blanc et le bleu Pour une meilleure réflexion solaire et une bonne résistance avec l'utilisation de la chaux pour la couleur blanche et une intégration environnementale pour la couleur bleu



Fig.2.Tunisie.

3,techniques de construction :

La lumière naturelle est l'un des "matériaux de base de toute conception architecturale.

Elément librement disponible, elle est prise en compte prioritairement dans les programmes d'architecture contemporaine.

a. Les ouvertures :

Utilisation des grandes ouvertures pour mieux profiter:

- de l'éclairage naturel ,l'enseillement ,
- l'aération (ventilation)
- des vues panoramiques

b- Les façades :des façades avec un jeu de décrochement dans la volumétrie . afin d'assurer un certain confort



Fig.1.Chambre éclairée avec une vue panoramique



Fig.2. Jumeirah Beach Hôtel



Fig.3. cafeteria avec grandes ouvertures

Bref aperçu sur les villes littorales Algériennes :

➤ *Sur le plan naturel:* L'Algérie jouit d'un climat méditerranéen ensoleillé chaud en été, et un hiver humide.

➤ *Sur le plan social:* La particularité d'une population communicante et accueillante.

➤ *Sur le plan économique:* C'est un pays en voie de développement riche par ses potentialités naturelles
(littoral, pétrole, ...etc.)

➤ *Sur le plan architectural et urbanistique:* L'Algérie a connu deux politiques d'aménagements qui ont été appliquées sur le plan Urbanistique et Architectural:



Fig.1. Ville d'Oran



Fig.2. Ville de Bejaïa



Fig.3. Ville de Annaba



Fig.4. Ville de Mostaganem

5. Aperçu sur la réglementation Algérienne relative aux villes littorales :

L'aménagement du littoral doit s'opérer dans un cadre juridique clair et précis, tenant compte de la hiérarchie des normes et des documents, à savoir la loi relative à l'aménagement et à l'urbanisme, la loi édictant les prescriptions particulières au littoral, le plan d'aménagement côtier, le plan directeur d'aménagement et d'urbanisme, et enfin, le plan d'occupation des sols.

Quelques lois du littoral

Loi 02-02 du 05-02-2002 relative à la protection et à la valorisation du littoral : a pour objet l'élaboration et la mise en œuvre d'une politique nationale spécifique d'aménagement et de protection du littoral. La loi 02-02 du 05-02-2002 innove dans la mesure où elle revalorise une dimension naturaliste des espaces côtiers. Loi n° 03-03 du 17 février 2003 qui définit les principes et les règles d'identification, de promotion et de gestion des ZET

Ces loi ont pour but :

- Préserver le patrimoine culturel mais aussi naturel de la zone littorale
- Encourager de part l'implantation les activités économiques
- Encourager la recherche et les découvertes en ce qui concerne les ressources littorales
- Mettre en place des lois qui interdisent l'empiétement sur des zones naturelles ou patrimoniales

CONCLUSION DE LA PHASE THÉMATIQUE : « Aujourd'hui le littoral est un territoire exceptionnel .Il faut donc savoir comment y faire vivre ensemble des populations différentes, pour répondre aux besoins des habitants, en y développant une économie qui soit créatrice d'emplois valorisants, en d'autres termes, comment faire pour que ces lieux de vie puissent continuer à fonctionner dans une dynamique sociale?

CHAPITRE II: PHASE ETUDE ET ANALYSE DU SITE D'ETUDE

Objectif de la phase étude et analyse du site :

elle portera principalement sur la connaissance du site en matière de production et d'organisation du cadre bâti et son tracé urbanistique, a travers son histoire qui va de la première installation jusqu'à la période actuelle . Il s'agit d'un essai de compréhension du rapport , s'il y'a de cette manière de produire et d'organiser l'espace bâti et les particularités dont jouissent les villes littorales .

1-Motivation du choix du site :

Notre choix est porté sur la ville de Tipasa , ce choix peut être justifier par :

- Sa proximité d'Alger, également sa situation dans la côte Ouest d'Alger réservée beaucoup plus a l'aménagement touristique.
- C'est une Ville côtière qui a cet avantage d'être a proximité de la montagne et de la mer.
- Tipasa est un site de richesse historique et archéologique, qui sont l'héritage de deux grandes civilisations (punique et romaine) ce qui a poussé l'UNESCO à la classer patrimoine mondial.
- La présence des infrastructures touristiques qui sont destinées au tourisme international et local...

2-Présentation de la ville

2-1 Situation géographique :

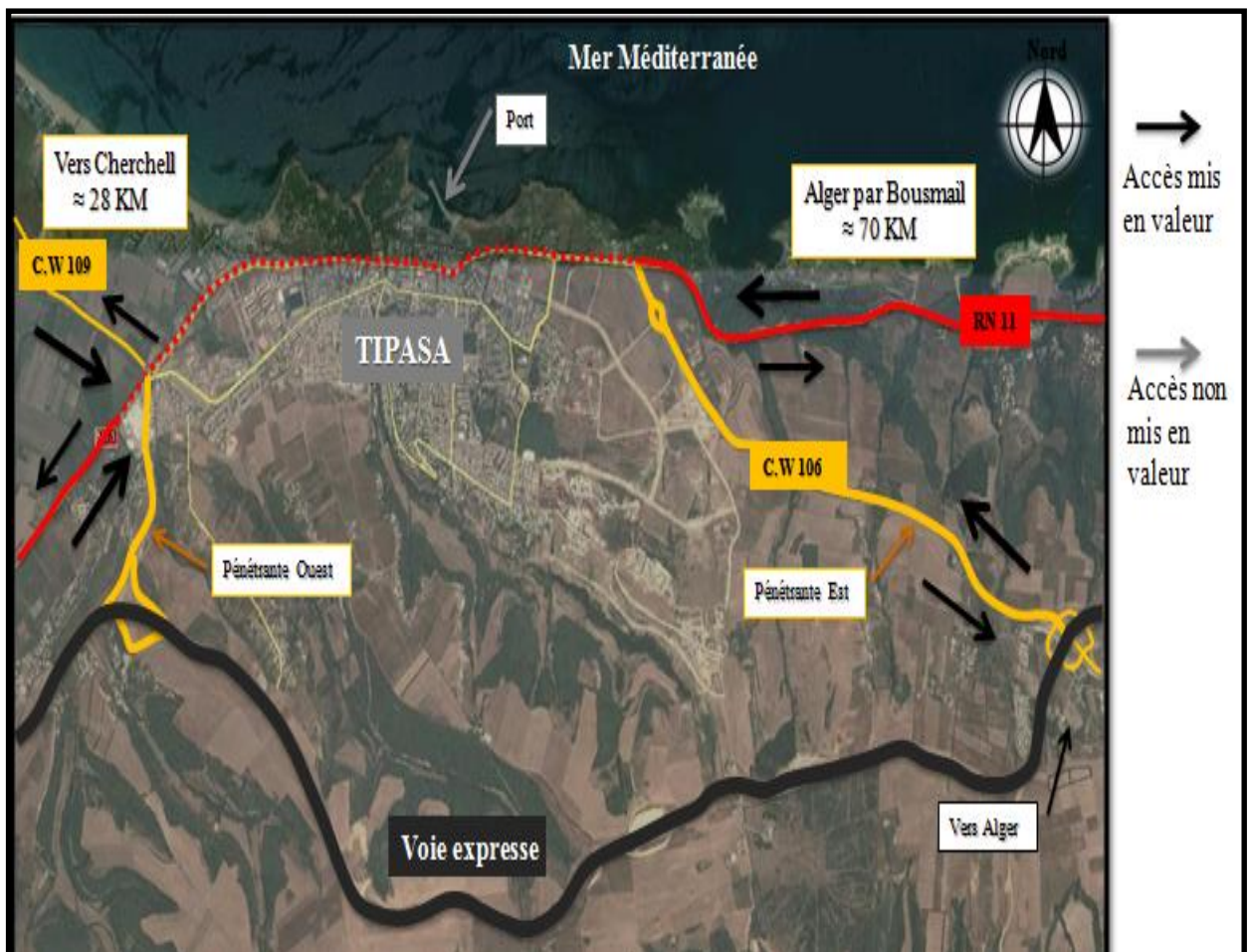
Tipasa ville côtière chef lieu de wilaya depuis 1985 située a 70 Km a l'ouest d'Alger , 28 Km a l'est de Cherchell et 60 Km au nord de Blida



2-2 Accessibilité :

La ville de Tipaza est reliée avec l'extérieur par une seule infrastructure routière présentée comme suit :

- la route nationale N11 qui relie Alger ,Tipasa et Cherchell par le littoral .
- le chemin de wilaya N 109 reliant la ville de Tipasa a la région de mont de Chenoua .
- le chemin de wilaya N 106 qui relie Tipasa a Sidi Rached , il est proposé comme tracé de la nouvelle pénétrante qui relie RN11 avec la voie express .
- Et enfin les chemins vicinaux n°1, n°2, n°3 reliant la ville avec Hadjout .
- Avec l'ouverture de la voie express le problème d'accessibilité de l'extérieur de cette ville de Tipasa ne se pose pas .



2-3 Délimitation de la ville :

La ville de Tipasa est limitée par:

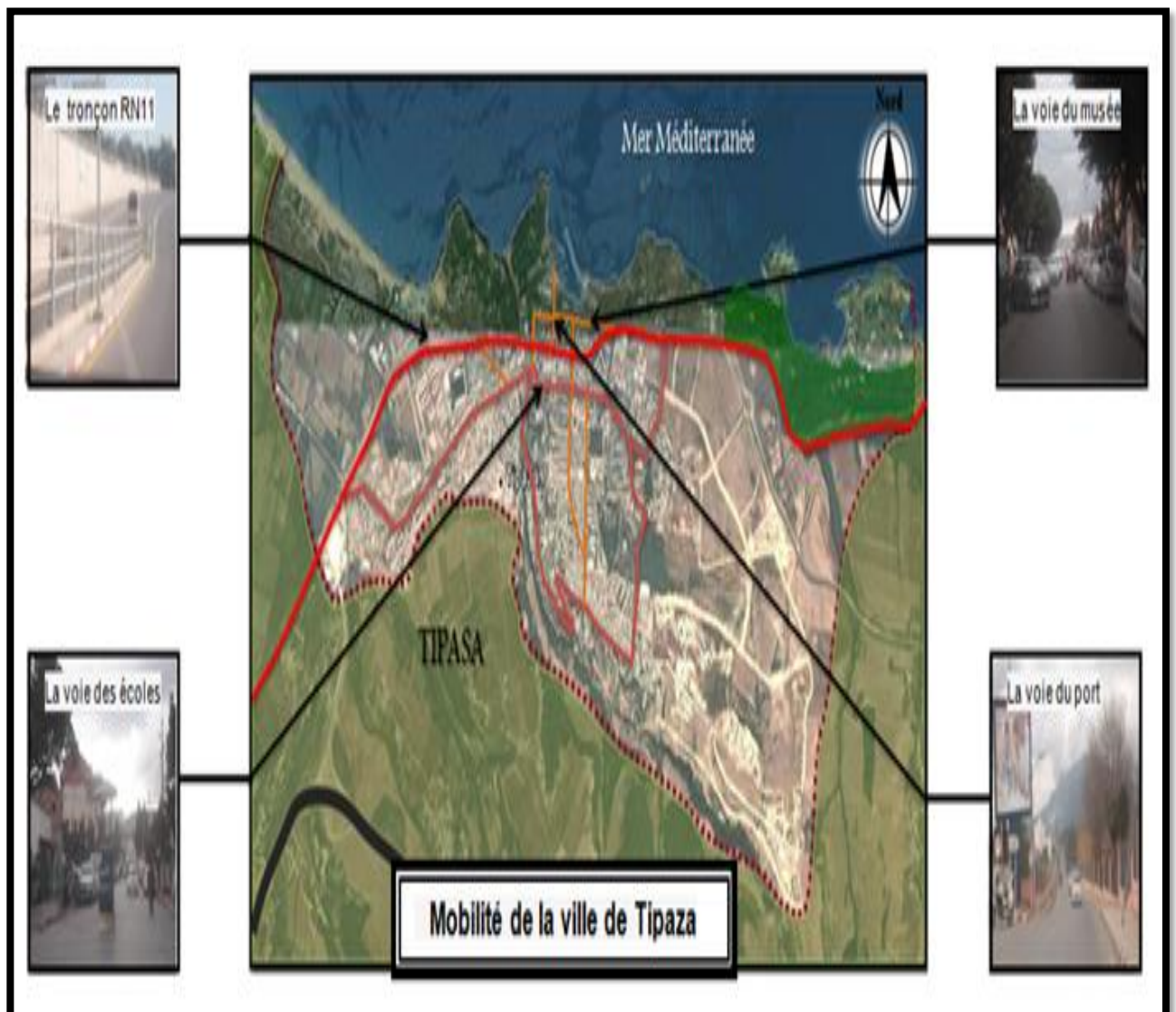
- Les parcs archéologiques et le port au nord .
- Le complexe touristique Matares et le Mont Chenoua à l'ouest .
- Les prolongement des terres de la Mitidja à l'est et au sud .
- La forêt puis la corne d'or et le complexe européen touristique CET à l'est .



2-4 La mobilité intérieure :

La ville de Tipaza est assurée par une infrastructure de communication présente comme suit :

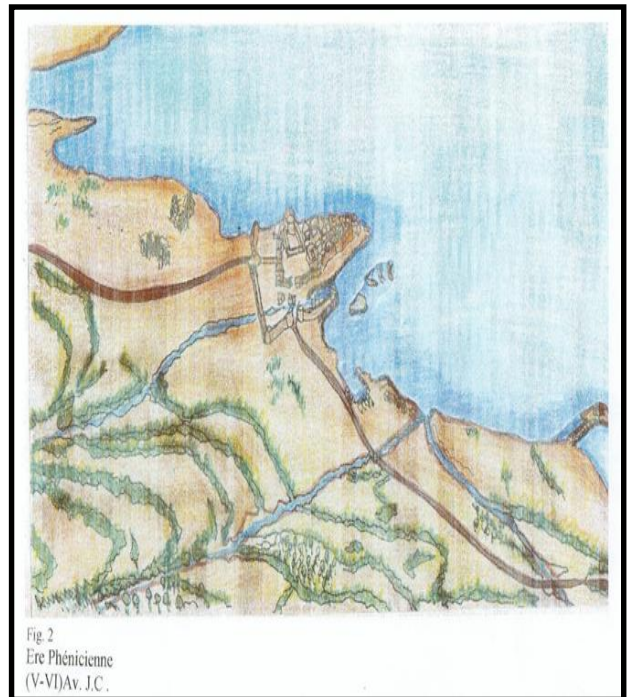
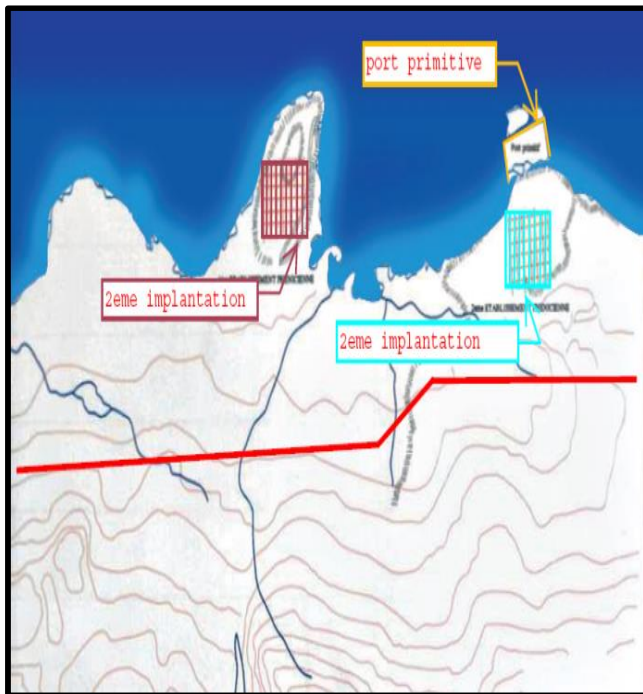
- la rue du 1^{er} novembre (le tronçon RN11 de l'est à l'ouest) : ce tronçon est souvent saturé .
- le parcours centralisant longitudinal dessert les trois parties de la ville : le centre historique , les nouvelles extensions et la partie sud de la ville (cité Oued Merzoug).
- les voies de dessertes (voie du port, voie des écoles, voie du musée).



2-5 Evolution historique sur le plan architectural :

période phénicienne :

- Création du port primitif au niveau des deux ilots .
- Création de deux comptoirs d'échanges, attestés par l'existence des deux nécropoles ouest.
- L'appellation de la ville de Tipaza signifie « Lieu de passage », justifié par la route est-ouest.



Période romaine:

- Implantation de la ville romaine suivant le tracé Phénicien.
- Edification d'une enceinte structurée par deux axes.
- L'intersection des deux axes détermine *le forum*, autour s'articulent les édifices publics à savoir : la basiliques **CARDO-DECUMANUS** .



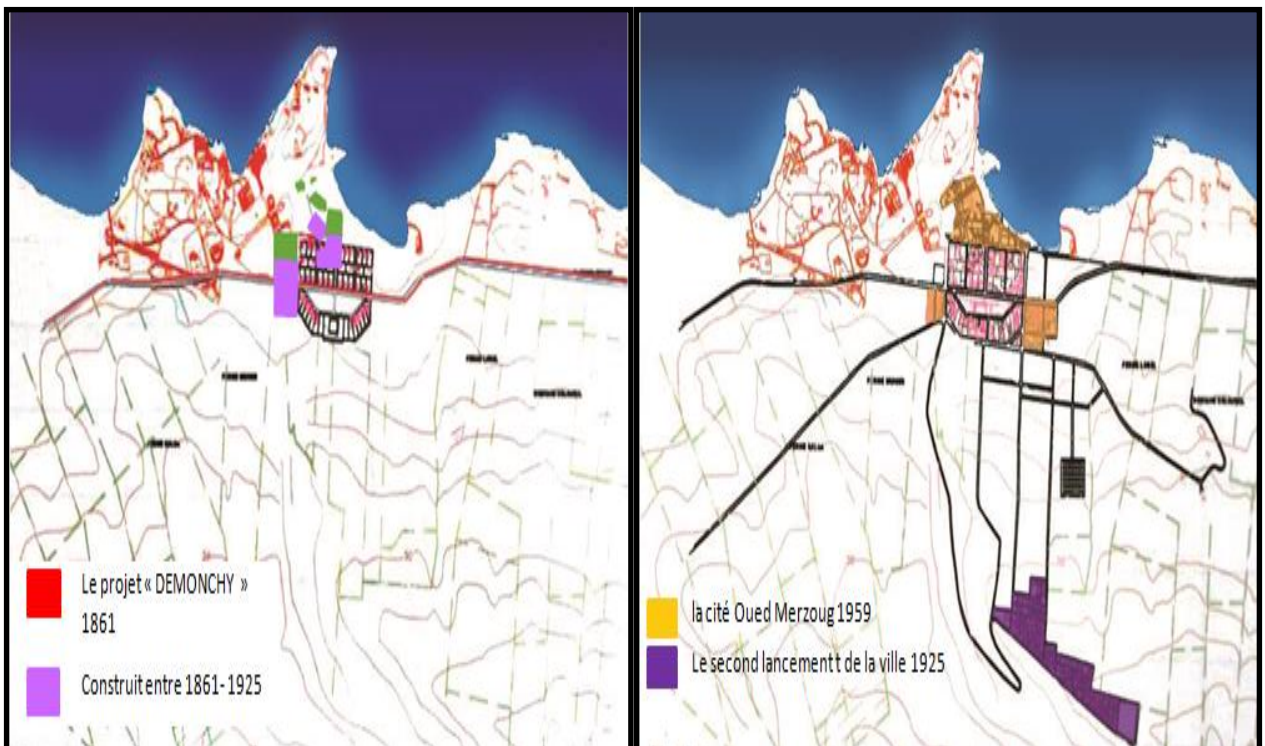
Période coloniale:

Mise en évidence de l'église et les éléments de permanences historiques en prennent les édifices comme monuments forts et les axes importants comme axes structurant.

- Récupération de tracé déjà existant (romain : parcours et mesures).
- Edification du village colonial sur la partie centrale de la ville intra-muros.
- Le village colonial a connu une première extension de l'ilot chai-traineaux et l'aménagement du port.

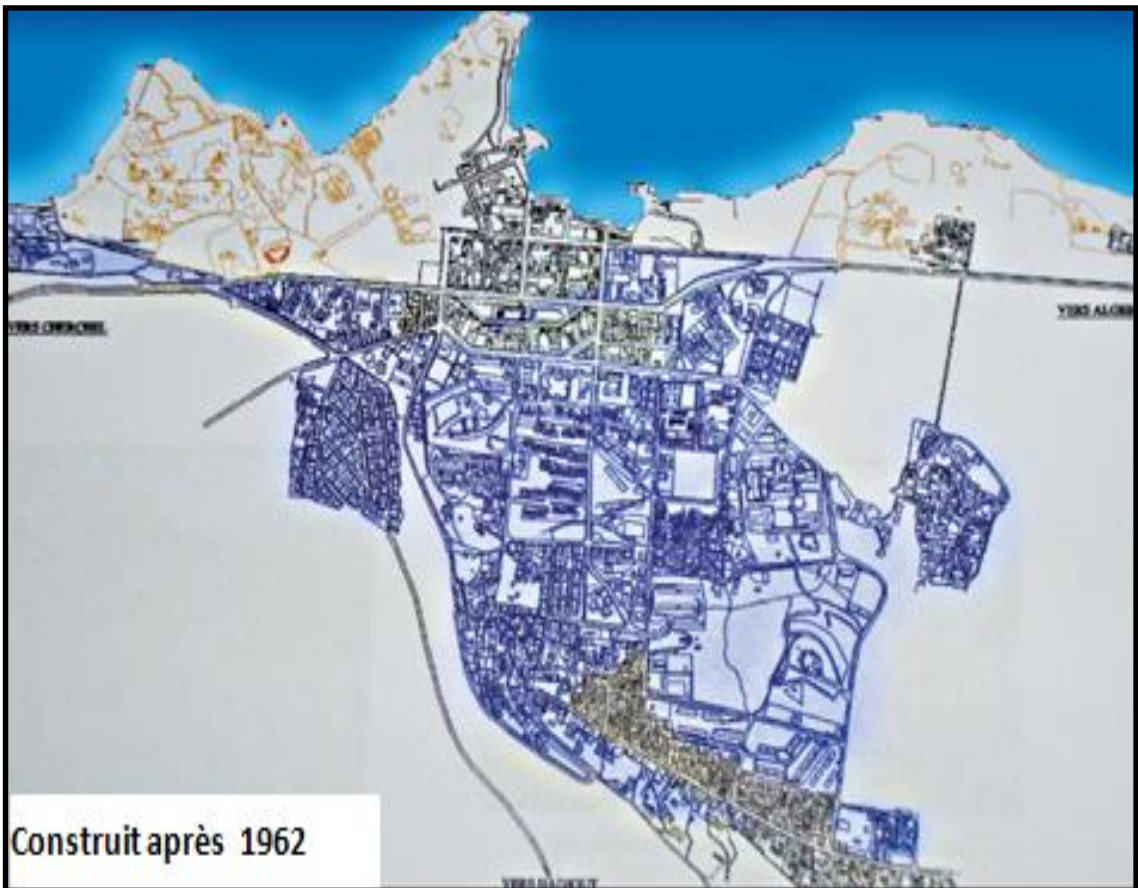
Tipasa passe du monde de croissance continue, au mode de croissance discontinue, cause des idées conservatrices.

- Le franchissement des limites marqué par la construction d'un village de regroupement " oued merzoug ".
- Tracé régulier, se développant le long de parcours territorial (vers Koléa) ou convergent l'ensemble des autres voies.



Période post coloniale

- La ville de Tipasa est caractérisée par un centre historique et des nouvelles extensions notamment (pole AU1 et AU2) en cours de réalisation qui se situent à l'Est et à l'Ouest du centre coloniale et en face des deux parcs archéologique Est et Ouest.
- L'aménagement de ces extensions doit prendre en charge les potentialités archéologiques, naturelles de la ville de Tipasa, chose qui n'est pas ressentie à travers l'état des faits.
- Après 1984 la ville est promue chef-lieu de wilaya. La nouvelle agglomération urbaine s'est réalisée par la construction de plusieurs cités d'habitat du type HLM et d'autres cités administratives aux caractères semi préfabriqué afin de répondre aux besoins nouveaux du chef-lieu de wilaya en termes d'implantation de sièges de directions et d'habitat pour les fonctionnaires et d'équipements d'accompagnement



Carte de différentes entités :



Légende:

- Proj et
- Entité phénicienne
- Entité romaine
- Entité coloniale
- Entité postcoloniale
- Entité de future extension
- Entité touristique

3-Synthèse :

- D'après l'analyse du processus de formation de la ville de Tipaza ,on constate :
- Sa position géographique qui se distingue par sa proximité d'Alger et sa situation dans la cote ouest de cette dernière ;Elle est destinée au développement touristique dans le grand Alger
- Dans la période coloniale ,la période la plus marquante dans l'histoire de la ville de Tipaza le développement de cette dernière sur le plan architectural et urbanistique s'est fait en tenant compte des particularités du littoral « Un tracé avec des percés sur la mer ,construction R+2 max , toiture en tuile ... » , Prise en considération de l'existant « Les sites archéologiques »
- A l'indépendance , la ville a connue deux périodes :
 - 1- De 1962à1984: nous avons constaté une stagnation sur le développement urbain et architectural ,à l'exception de quelques projets « construction d'écoles.. »
 - 2-De 1984 à nos jours : la ville a connu une urbanisation soudaine composée d'extensions éclatée dans toutes les directions particulièrement dans la partie sud de la ville .Ces extensions répondent beaucoup plus aux besoins d'urgence ;les spécificités du littoral sont peu considérées ;Les bâtiments sont mal orientés ;matériaux de construction ,couleurs .

- Faible articulation entre :
 - Le tissu colonial , les nouvelles extensions et la zone portuaire
 - Les sites archéologiques et la ville
 - Les complexes touristiques et la ville

- Délaissement de front de mer :
 - Dans l'extension de la ville , on trouve qu'il n'y a pas une continuité avec la mer , dont la ville s'est développée perpendiculairement . Celle ci se présente aujourd'hui sous forme de tissus fragmentés en trois parties distinctes sans aucune relation entre elle
 - Ainsi la RN11 sépare la ville en deux :le front de mer au nord et le reste de la ville au sud

- Rupture de tissu urbain:
 - La ville de Tipaza est composée de deux parties , une intra-muros composée d'un système régulier et homogène (Tissu romain ,tissu colonial) et autre extra-muros composée d'un système hétérogène et incohérent (nouvelles extensions)





La trame romaine:
C'est un tracé orienté vers la mer



La trame coloniale:
c'est une trame régulière orientée vers la mer



La trame de nouvelles extensions :
c'est une trame irrégulière



La trame de l'époque postcoloniale:
Ils ont construit sans tenir compte le tissu colonial et la mer arrivant a un tracé irrégulier

7-Absence d'articulation entre la ville et le complexe touristique :

Les complexes touristiques implantés dans les zones Est et Ouest de la ville ont été réalisés en rupture totale avec le centre historique ,ce qui fait de ces complexes des établissements fonctionnant d'une manière autonome et occasionnelle(période estivale)constituant ainsi un tourisme enclavé

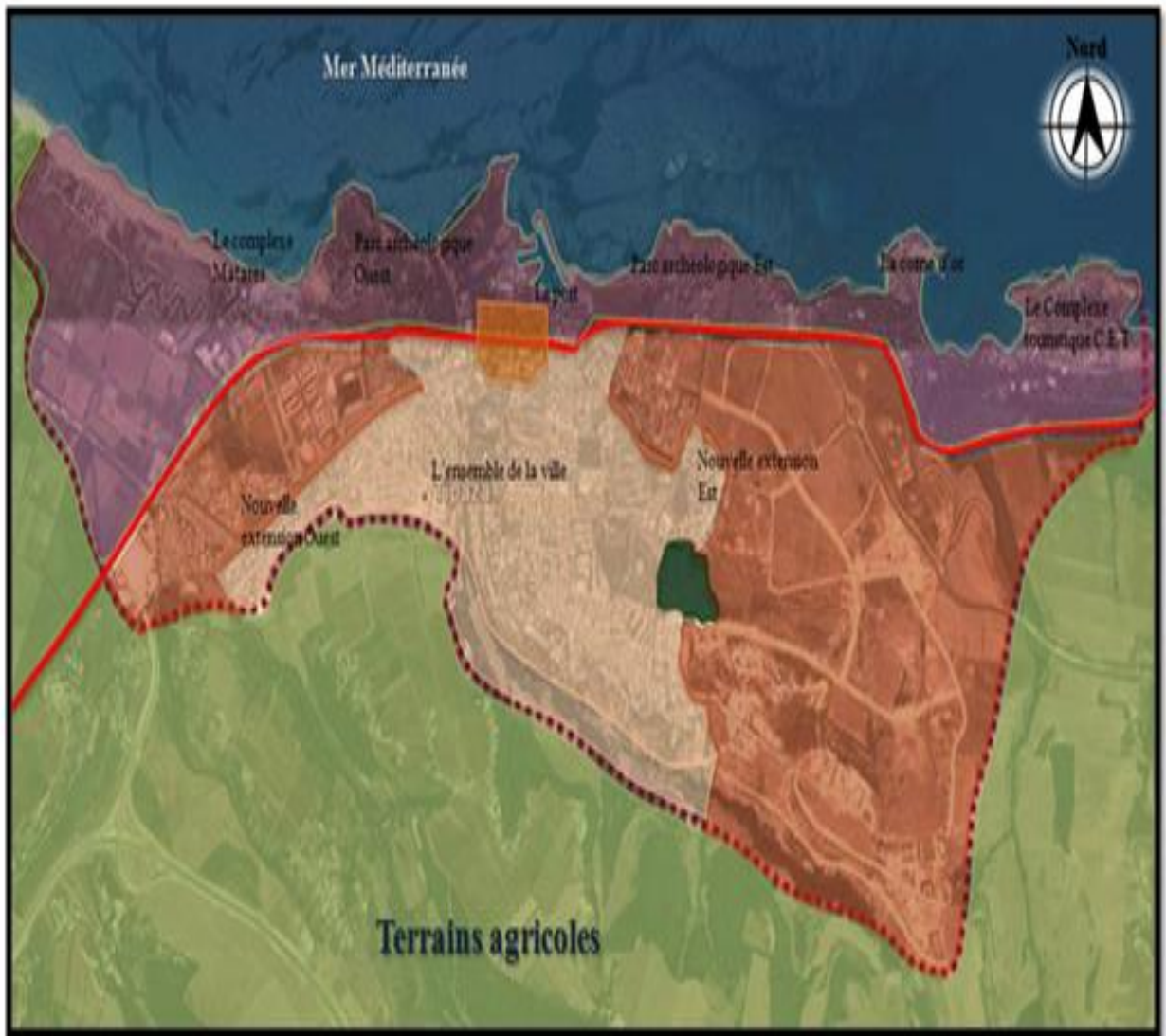


8-Un manque de centralité :

L'entité centrale est moins vivante que les nouvelles extensions



CARTE DE SYNTHÈSE



Le front de mer



Le tissu colonial



Les nouvelles extensions



Les limites avec les terrains agricoles

Front de mer:

- ❖ Délaissement du front de mer.
- ❖ Absence d'articulation entre la ville et les complexes touristiques , *la capacité d'accueil de ces derniers est insuffisante.*
- ❖ La route nationale constitue un obstacle entre la ville et son front de mer

Les nouvelles extensions:

- ❖ Manque d'articulation entre les nouvelles extensions et le front de mer et l'ensemble de la ville .
- ❖ Les nouvelles extensions sont faites d'une manière ne répondant pas aux particularités des villes littorales

Le tissu colonial:

- ❖ Dégradation du bâti colonial et manque de rénovation et de restauration .

Les limites avec les terrains agricoles:

- ❖ les terres agricoles avec leurs limites constituent un obstacle contre la croissance des Villes.

CHAPITRE 03 : PHASE INTERVENTION

Objectif de cette phase:

Il s'agit par rapport aux problématiques définies ,d'élaborer un schéma de principe d'aménagement et conclure avec une simulation de projet qui va d'un plan de masse jusqu'à l'esquisse .L'intervention peut être un aménagement urbain ou touristique ,ce projet sera inspiré et développé selon l'ensemble d'indicateurs identifiés ,expliqués et démontrés dans les phases précédentes

1/choix et motivation de l'aire d'étude:

Notre choix est porté sur la partie ouest du front de mer de la ville de Tipaza. Ce choix est motivé par le fait que la situation dans cette partie est riche et complexe vu sa composition – le complexe touristique Matares , la mer , le site archéologique ,etc.- ; mais malheureusement nous avons constaté l'absence d'articulation entre les différentes parties et la mise en valeur judicieuse de celle-ci.

2/Environnement immédiat:



Fig.1. Complexe Matares



Fig.2. Parc archéologique



Fig.5



Fig.3. Nouvelle extension

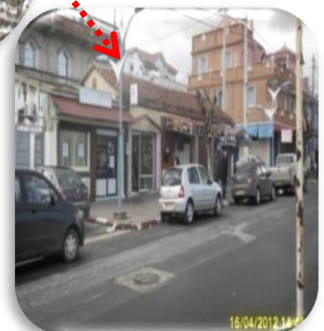


Fig.4. Le tissu colonial

Fig.5 source [www Google Earth .com](http://www.GoogleEarth.com)

Fig.1,2,3 et 4 source [www Google image.com](http://www.GoogleImage.com)

3/Etat de fait



Fig.1. La plage est en état de dégradation.



Fig.2. Absence d'espaces d'animation

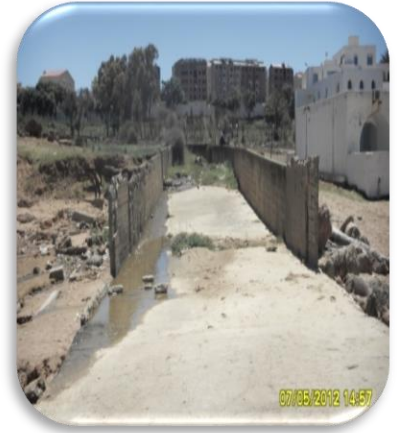


Fig.3. un cours d'eau à l'abandon



Fig.4. Constructions illicites dont nombreuses sont à usage d'habitation.

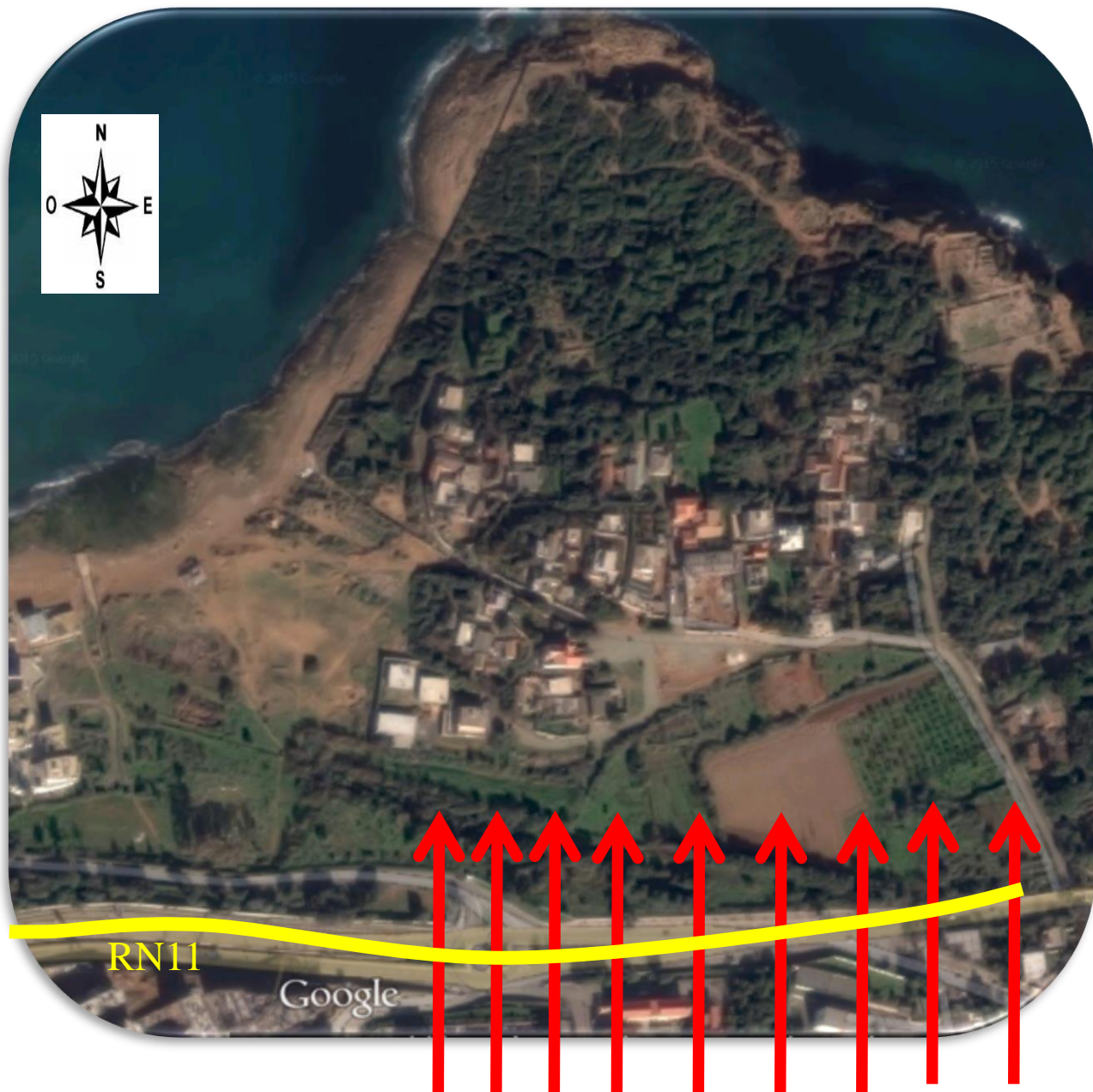


Fig.5. Aucune mise en valeur des ruines romaines



Fig.6. Le complexe Matares qui fonctionne en autarcie sans aucune relation avec la ville

4- Accessibilité et orientation




Le site est accessible du côté sud par la RN 11
Il est orienté vers le nord ouest


5-Morphologie : Notre site a une pente légère



6-Schéma de principes d'aménagement



 Parcours maritime : proposition d'une promenade maritime qui relie les différentes entités du front de mer suivantes : les sites archéologiques , les complexes , le port et la ville

 Parcours urbain : proposition d'une promenade urbaine animée de différentes activités



Articulation entre la ville et son front de mer : Proposition d'un projet qui va servir l'articulation entre le parc , le complexe Matares et les nouvelles extensions



Animation des nœuds qui nécessite le réaménagement par des activités urbaines.

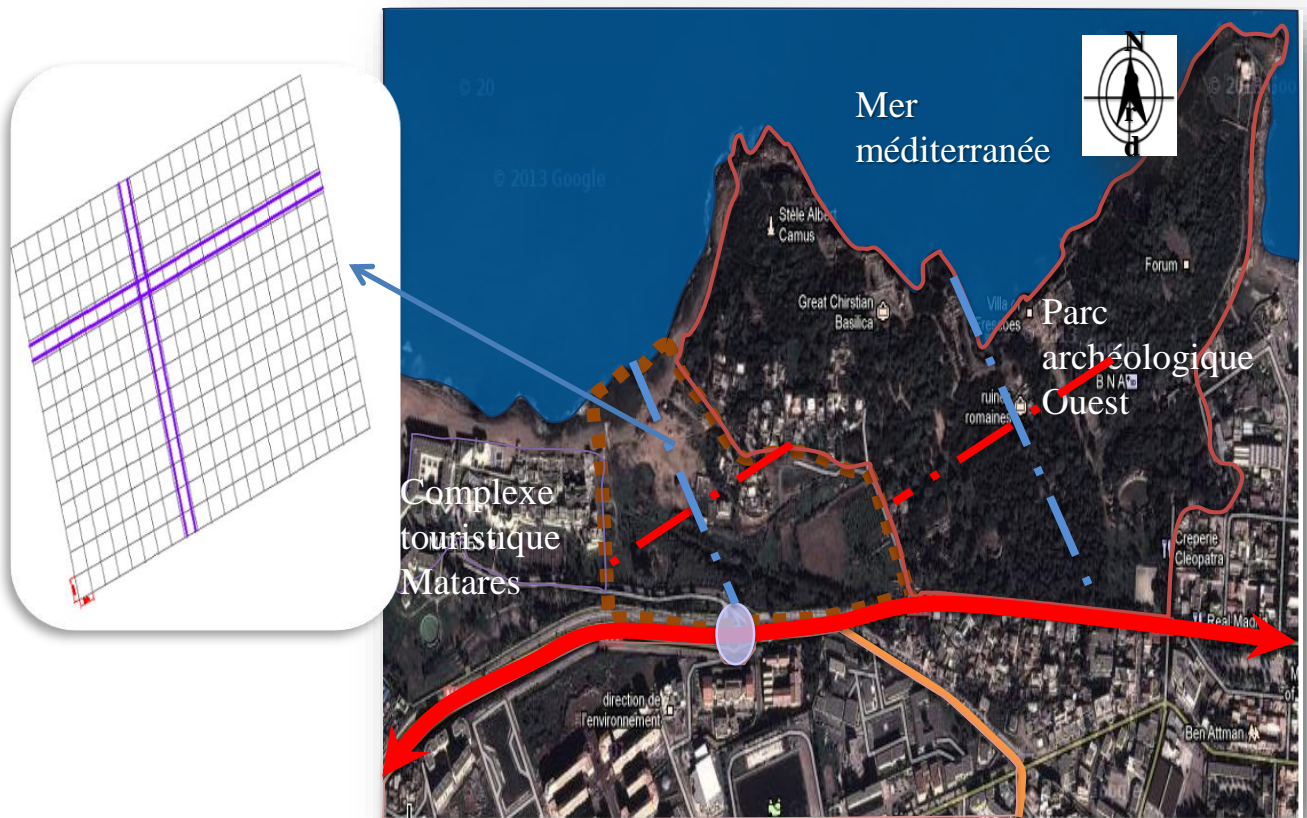
7-Les étapes d'élaboration du plan d'aménagement

1-L'implantation du projet

Principe de tracé géométrique structuré par deux axes :
l'un parallèle à la mer dans le but de relier le complexe touristique Matares (projet de Pouillon) et le parc archéologique mais aussi pour créer une percée visuelle vers le mont Chenoua.

L'autre perpendiculaire à la mer ceci afin de relier la ville avec son front de mer et de créer une autre percée vers la mer.

Nous nous sommes retrouvés avec le même principe des axes Cardo-
Decumanus du parc archéologique.



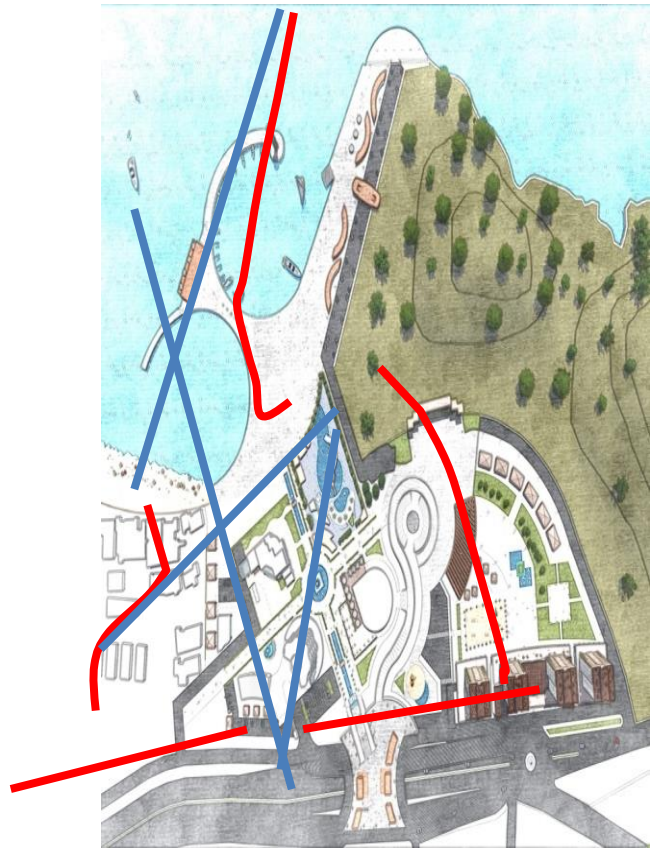
2- Circulation

2-a circulation mécanique:

Nous avons opté pour une circulation périphérique avec l'aménagement de deux trémies, une à l'entrée de site archéologique et une deuxième sur le tronçon de la RN11. ceci dans le but d'avoir une articulation forte entre notre zone aménagée et son environnement immédiat .

2-b circulation piétonne:

Elle se compose d'allées piétonnes , d'esplanade , promenade et de places.



- Circulation mécanique
- Circulation piétonne

3- CONTENU FONCTIONNEL :

Dans le but de créer une diversité de pôles : « Attraction, touristique, culturel ,habitation » , nous avons aménager des espaces accessible au grand public d’ou notre programme est comme suit:

1- sur l’axe perpendiculaire à la mer nous avons opter de proposer l’aménagement d’un port de plaisance en contact avec la mer et une esplanade en contact avec la ville. Cette percée qui relie l’esplanade et le port de plaisance sera aménagée par des espaces de consommation et renforcée par une allée d’arbre et le cour d’eau qui sera dévié suit l’allé piétonne. Sur ce cour d’eau on mit des passerelles.



2-sur l’axe parallèle a la mer nous avons créer un parcours qui relie le complexe touristique avec le parc archéologique ,cette voie sera animée par une allée d’arbre , elle sépare les différents pôles

4- Composition architecturale:

3-a la forme

Pour avoir le maximum de vues panoramiques et une fluidité dans la circulation nous avons opté pour des formes géométriques circulaires et rectangulaires . Les gabarits utilisés sont simples, ceci en raison de la sismicité de la zone et également dans le but d'avoir la continuité urbaine. Et enfin nous nous sommes inspirés des formes de l'architecture romaines (théâtre...)et de celles du complexe touristique Matares (de l'architecte POUILON).



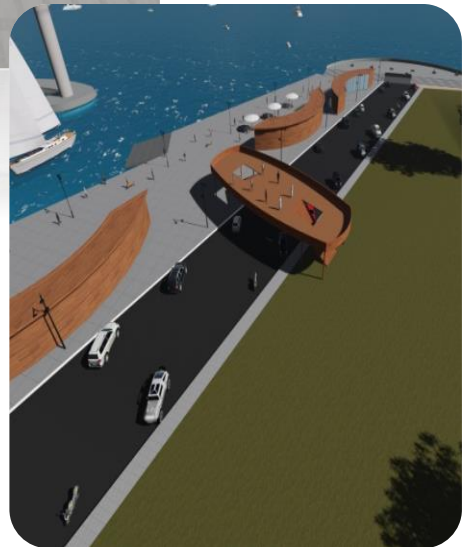
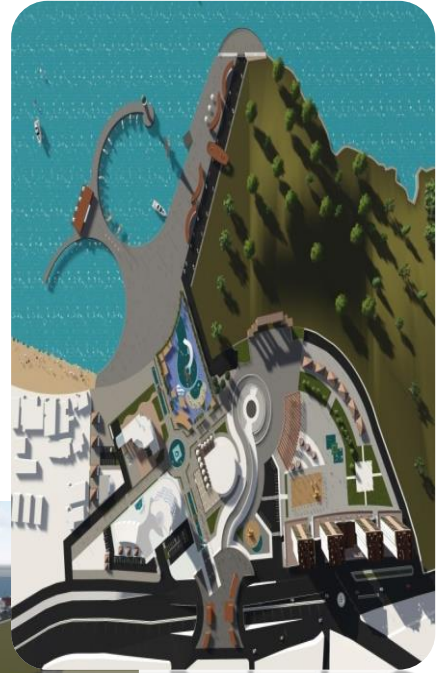
3-b Matériaux de construction:

On a opté, dans une plus grande proportion , pour le béton; ceci pour des raisons sismicité de la région et également pour sa résistance au climat du littoral. Nous avons utilisé aussi le verre pour avoir plus de lumière , de clarté et un fort contact visuel de l'intérieur vers l'extérieurs (particularité forte en zone littorale). Le bois notamment dans l'aménagement des pergolas. Et enfin pour les peintures nous avons utilisé le blanc et le bleu, très spécifiques au littoral.



8-Plan d'aménagement





Références bibliographiques

Les ouvrages:

- Architecture urbanisme et aménagement en milieu touristique littoral (Jean-Pierre Augustin – Micheline Cassou- Mounat).
- Des recommandations pour l'élaboration des PDAU et des POS dans les zones littorales. (Meghfour Kasmi Malika).
- Le droit de l'urbanisme littoral (Jean – Marie Becet)
- L'image de la cité Kevin Lynch
- Monographie de la wilaya de Tipasa (la direction de la planification et de l'aménagement du territoire).

Les thèses:

- Une meilleure mise en valeur de la façade maritime de la ville de Ain el Benian – Promotion 2013/2014 AZUL
- Pour une meilleure image de marque de la baie d'Alger _ promotion 2010/2011
- Pour une meilleure mise en tourisme de la ville de Tipasa _ promotion juin 2012, Option AZUL
- Pour une meilleure mise en tourisme de la ville de Tipasa – promotion juin 2013, option AZUL.
- Pour un meilleur cadre urbain et fréquentation touristique de la ville de Ain Benian – promotion 2012/2013 option AZUL
- Pour une meilleure image de marque de la baie d'Alger – promotion 2012/2013 option AZUL
- Réaménagement du front de mer de Zeralda pour un meilleur image urbain et touristique – promotion 2012/2013 option AZUL
- Pour une meilleure mise en tourisme de la ville de Tipasa _ Promotion 2012/2013
- Le tourisme environnemental et l'aménagement urbain du littoral « **cas de la ville de Jijel** »

Sites internet:

www.larousse.fr/dictionnaires/francais/littoral/47506

<http://www.memoireonline.com>


www.Google.fr


Google Maps , Google Earth


<http://bu.umc.edu.dz/theses/architecture/GRI4441.pdf>

Les différents pôles du plan d'aménagement :



 Pole touristique : Centre de remise en forme , Hotel, salle de conférence

 Pole d'attraction : parc aquatique , port de plaisance restaurants

 Pole culturel : Théâtre, Musée , Entrée du parc archéologique

 Pole d'habitation : Podium et habitat standing

La composition du plan d'aménagement:

▪ Le but des deux axes structurants du plan d'aménagement est de lier la ville avec son front de mer ainsi que le complexe avec le parc archéologique.

1. Le premier axe « ville-front de mer » est composé de
 - La percée qui commence avec une esplanade et qui finit avec un port de plaisance
 - Une esplanade au-dessus de la trémie qu'on a faite au niveau de la RN 11 pour améliorer la circulation mécanique et piétonne, cette esplanade d'une vue panoramique vers la percée et la mer est aménagée d'espaces de consommation
 - Escaliers monumentaux qui mènent vers le port de plaisance
 - Bassins d'eau qui sont à l'origine un cours d'eau dévié
 - Végétation utilisée pour séparer les différents projets tout en gardant la continuité visuelle
 - Pour enrichir le port de plaisance on a aménagé une piscine naturelle et un restaurant orienté vers la mer
 2. Le deuxième axe « complexe-parc archéologique » est composé de:
 - Une allée tracée par la végétation
 - Un théâtre à ciel ouvert
 - Une entrée monumentale pour le parc archéologique
- Un autre axe qui relie la ville et le parc archéologique est composé de :
- Une rampe qui relie l'esplanade et le théâtre à ciel ouvert
 - Une placette à l'entrée du parc archéologique



Le but des deux parcours maritime et urbain est d'animer le front de mer ,la RN11 et articuler les différentes parties de la ville

1. Le premier parcours « maritime » composé de:

- Promenade :ou les gens peuvent marcher et promener , il commence du complexe et fini par une belvédère passant par le port de plaisance , il est animé par des espaces de consommations



2. Le deuxième parcours « urbain » composé de :

- La trémie : pour améliorer la circulation mécanique de la RN11
- Pour la circulation piétonne , on a élargie le trottoir et on l'a aménagé de végétations et de bands .



Les différents projets :

- Le podium + l'habitat standing : situé au sud est du site et donne sur la RN11 d'un côté et sur le parc et la mer d'un autre côté
- L'hôtel + salle de conférence : situé au sud ouest du site et donne sur la RN11 la mer et les autres projets
- Restaurants+ terrasses : situé au milieu du site afin de l'animé
- Le théâtre a ciel ouvert : situé a l'entrée du parc archéologique et bâti d'un seul niveau pour que même l'environnement immédiat profite du spectacle
- Le musée a ciel ouvert : en pensant aussi a l'environnement immédiat et pour garder le même fonctionnement de l'ensemble « culturel » , on l'a implanter a coté du théâtre et a l'entrée du parc archéologique
- Le parc aquatique : situé sur le coté nord et donne sur la mer
- Le centre de remise en forme : pour ses fonctions et sa relation avec la mer , on l'a implanter au nord a coté du complexe

Parmi ce programme riche et ces projets importants , on a choisi « le podium+habitat standing » Pour le développé

1-Principes d'implantation :

a)Le choix du terrain :

On a choisi la partie sud est du site pour :

- sa proximité du pole d'habitation
- l'accès facile au projet
- on aura une vue vers la ville et l'autre vers la mer

b) la forme du terrain:

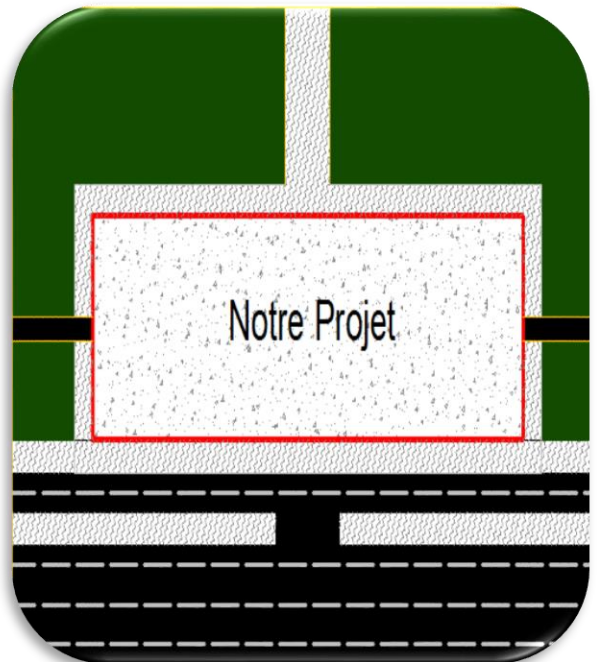
La forme est imposé par les deux axes structurants
et les voies existantes

c) L'implantation du projet :

On a opté pour un recule sur le sud afin d'animer la promenade urbaine avec les activités commerciales du podium ,élargir les trottoirs et libérer les accès

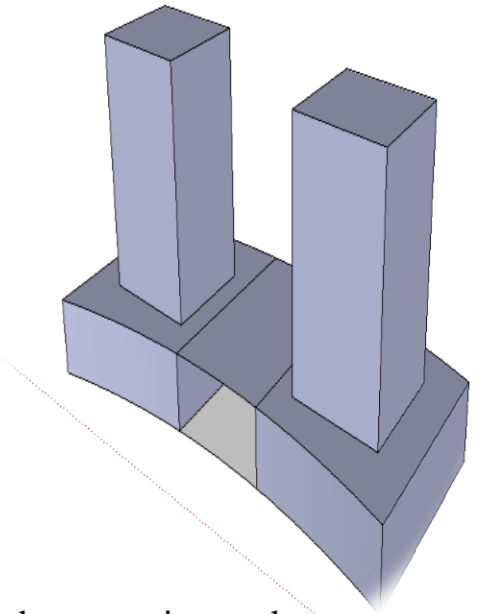
Le projet sera implanté parallèlement a la RN 11

On a divisé le terrain sur deux partie , l'une pour le projet et l'autre pour l'aménagement des espaces verts et d'aires de jeux afin de répondre au besoin de l'habitat standing



2-Composition volumétrique :

la composition volumétrique c'est l'imbrication de formes géométriques simple tels qu'un rectangle divisé en deux pour créer une porte urbaine et le parallélépipède pour les tours qui est fonctionnel pour le thème d'habitat et qui ressemble a la volumétrie des bâtiments mitoyens



3-Principes d'organisation spatiale :

- ❖ **Le sous sol** est réservé pour le parking et les dépôts des magasins au dessus
 - ❖ **Le premier niveau** du projet est opté pour le commerce afin d'animé le boulevard urbain et animé l'autre façade qui donne sur les aires de jeux et des espaces verts publics
 - ❖ **Le deuxième niveau** : on a opté pour des espaces de consommation afin de mieux profiter de la vue panoramique sur la mer et les autres projets , on a aussi une garderie et une salle de sport réservés pour les habitants
 - ❖ **Etages courants** :les autres derniers niveaux seront consacrés a l'habitat standing , on a implanté chaque bloc sur une partie du podium , donc l'habitat sera composé de deux blocs de 8 étages et pour chaque bloc un accès indépendant avec une cage d'escalier et un ascenseur , a partir de cette cage d'escalier les habitants peuvent y accéder a la terrasse du podium , en prenant les escaliers , on se retrouve sur un hall , ce dernier distribue deux appartements identiques
 - ❖ **Appartements** :Pour l'organisation intérieure de chaque appartement , on va distribuer les espaces selon les fonctions qui leurs correspondes , par exemple :
 - ✓ Le séjour et la cuisine et la terrasse : implantés au nord « coté mer » pour mieux profiter de l'éclairage , la vue vers la mer et l'air frais
 - ✓ Les sanitaires : placés sur les façades moins importantes
- Après l'assemblage on a obtenu un plan d'appartement raisonnable avec de grandes surfaces bien éclairés , aérés ,ensoleillés et fonctionnels car on a répondu au besoin du standing
- ❖ **La terrasse accessible** : aménagée et couverte d'une toiture perforée pour l'éclairage

4-Traitement de façades :

Une façade, est la face extérieure d'un bâtiment ou un ensemble de faces que l'on voit globalement de l'extérieur suivant un axe perpendiculaire centré, avec un repère cardinal de position de l'observateur ou un repère de situation dans l'environnement immédiat. La façade est le langage du bâtiment avec son environnement qui lui définit déjà ces premières intentions

CHROMATIQUE:

les couleurs utilisées sont le blanc et le bleu, qui rappellent la couleur de la mer et les couleurs des villes littorales , et cela intègre notre projet dans son environnement immédiat.

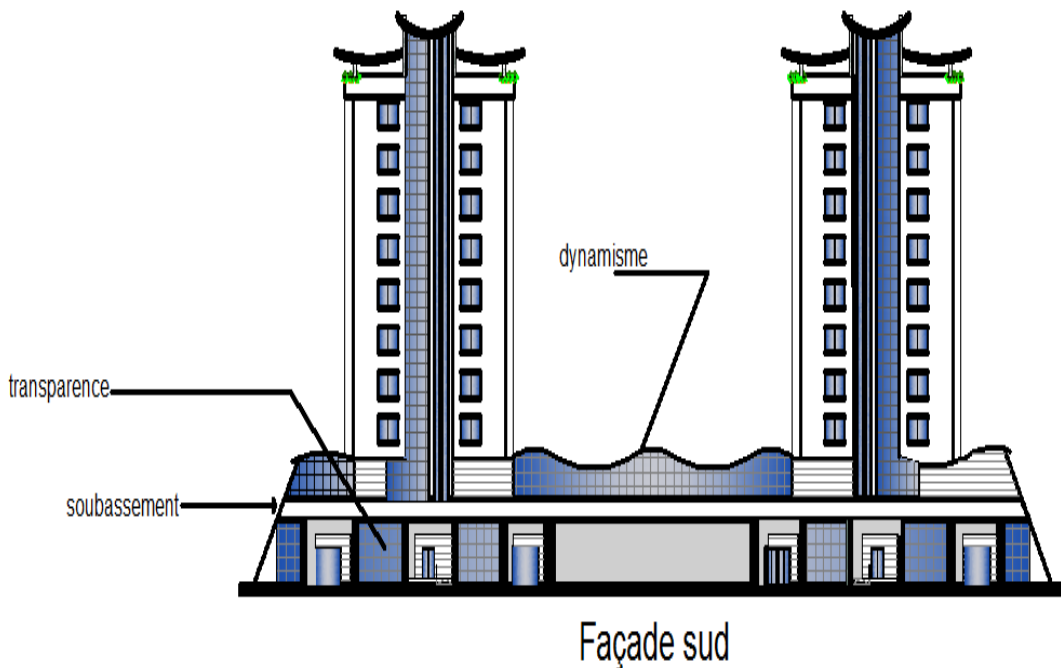
MATERIAUX :

Notre façade est composé de deux matériaux essentiels, le béton et le verre

MODENATURE:

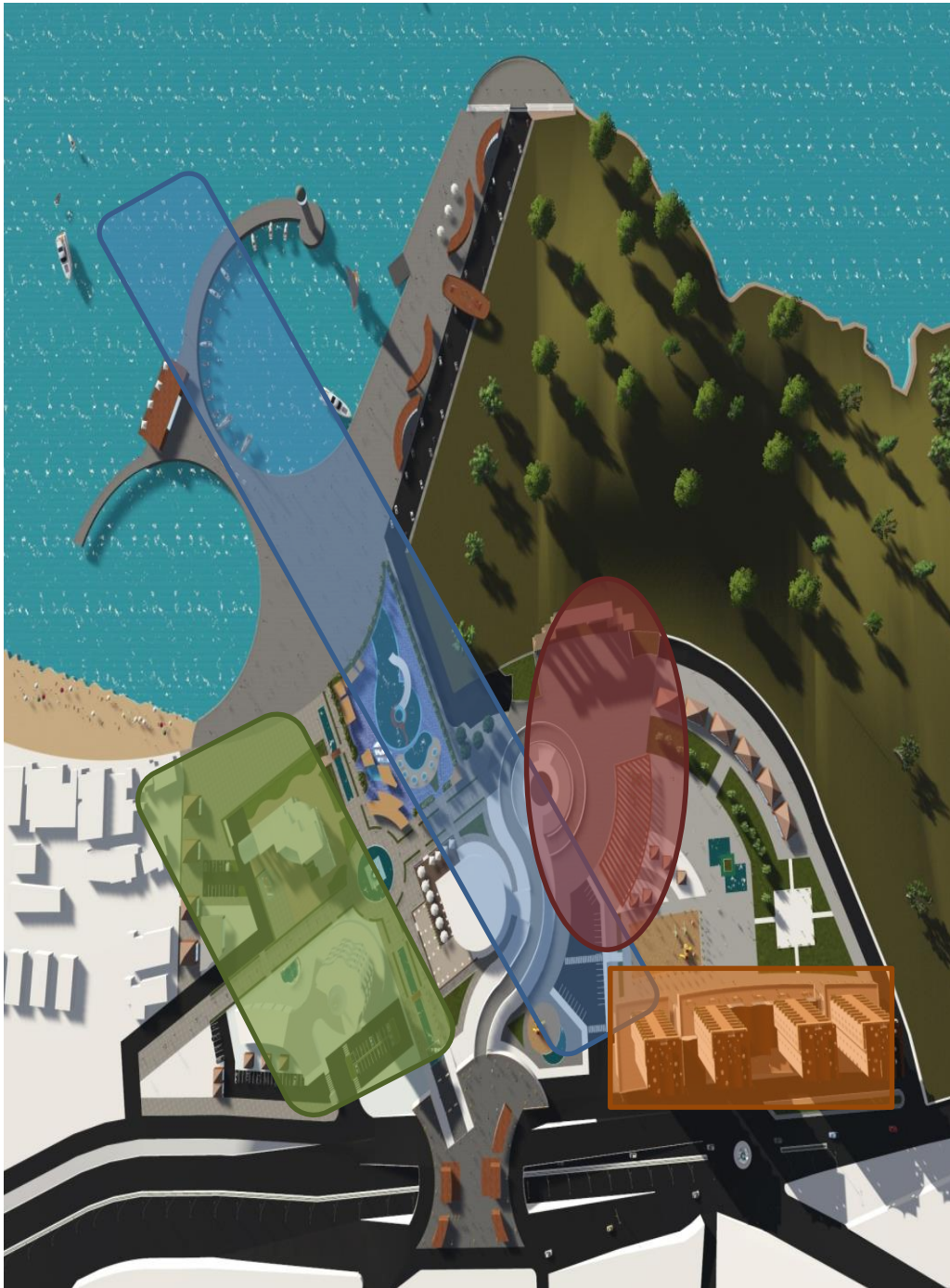
représenté par:

- La transparence : apparaît a travers les murs rideaux et les baies vitrées.
- Le dynamisme : apparaît a travers le toit ondulé qui reflète les vagues de la mer.
- L'opacité: apparaît dans le soubassement qui représente le changement de fonction





Les différents pôles du plan d'aménagement :



Pole touristique : Centre de remise en forme , Hotel, salle de conférence



Pole culturel : Théâtre, Musée ,Entrée du parc archéologique



Pole d'attraction : parc aquatique , port de plaisance restaurants



Pole d'habitation : Podium et habitat standing

La composition du plan d'aménagement:

■ Le but des deux axes structurants du plan d'aménagement est de lier la ville avec son front de mer ainsi que le complexe avec le parc archéologique.

1. Le premier axe « ville-front de mer » est composé de

- La percée qui commence avec une esplanade et qui finit avec un port de plaisance
- Une esplanade au-dessus de la trémie qu'on a faite au niveau de la RN 11 pour améliorer la circulation mécanique et piétonne, cette esplanade d'une vue panoramique vers la percée et la mer est aménagée d'espaces de consommation
- Escaliers monumentaux qui mènent vers le port de plaisance
- Bassins d'eau qui sont à l'origine un cours d'eau dévié
- Végétation utilisée pour séparer les différents projets tout en gardant la continuité visuelle
- Pour enrichir le port de plaisance on a aménagé une piscine naturelle et un restaurant orienté vers la mer

2. Le deuxième axe « complexe-parc archéologique » est composé de:

- Une allée tracée par la végétation
- Un théâtre à ciel ouvert
- Une entrée monumentale pour le parc archéologique

■ Un autre axe qui relie la ville et le parc archéologique composé de :

- Une rampe qui relie l'esplanade et le théâtre à ciel ouvert
- Une placette à l'entrée du parc archéologique



Le but des deux parcours maritime et urbain est d'animer le front de mer ,la RN11 et articuler les différentes parties de la ville

1. Le premier parcours « maritime » composé de:

- Promenade :ou les gens peuvent marcher et promener , il commence du complexe et fini par une belvédère passant par le port de plaisance , il est animé par des espaces de consommations



2. Le deuxième parcours « urbain » composé de :

- La trémie : pour améliorer la circulation mécanique de la RN11
- Pour la circulation piétonne , on a élargie le trottoir et on l'a aménagé de végétations et de bands .



Les différents projets :

- Le podium + l'habitat standing : situé au sud est du site et donne sur la RN11 d'un coté et sur le parc et la mer d'un autre coté
- L'hotel + salle de conférence : situé au sud ouest du site et donne sur la RN11 la mer et les autres projets
- Restaurants+ terrasses : situé au milieu du site afin de l'animé
- Le théâtre a ciel ouvert : situé a l'entrée du parc archéologique et bati d'un seul niveau pour que meme l'environnement immédiat profite du spectacle
- Le musée a ciel ouvert : en pensant aussi a l'environnement immédiat et pour garder le meme fonctionnement de l'ensemble « culturel » , on l'a implanter a coté du théâtre et a l'entrée du parc archéologique
- Le parc aquatique : situé sur le coté nord et donne sur la mer
- Le centre de remise en forme : pour ses fonctions et sa relation avec la mer , on l'a implanter au nord a coté du complexe

Parmi ce programme riche et ces projets importants , j'ai choisi « un centre de détente et de remise en forme » Pour le développé

1-Principes d'implantation :

a)Le choix du terrain :

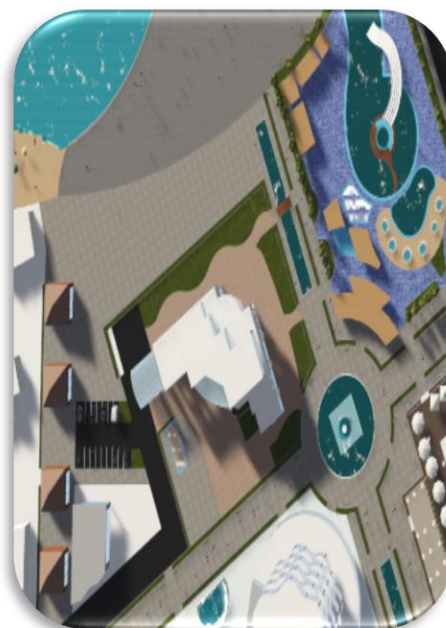
puisque le projet a une forte relation avec la mer j'ai choisi de l'implanter au nord du site

b) la forme du terrain:

la forme est la résultante des deux axes structurants , la mer et le complexe

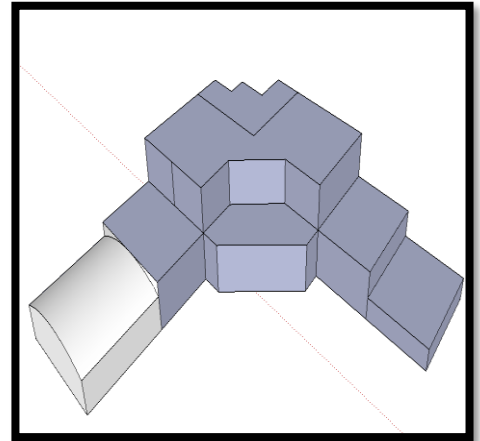
c) L'implantation du projet :

On a opté pour un recule au nord afin de respecté la promenade maritime , le projet sera implanter parallèlement a la mer et a l'axe principale.



2-Composition volumétrique :

c'est l'imbrication de plusieurs rectangles qui forment un dégradé pour créer des terrasses , les deux grands volumes sont liées par un trapèze qui marque l'entrée principale



3-Principes d'organisation spatiale :

- ❖ **Le RDC** est réservé pour la piscine couverte , administration , hammam , jacuzzi , espace de vente , salon esthétique , salon de coiffure et salle de repos .
- ❖ **Le premier niveau** est réservé pour quelque soin algothérapie , hydro massage , douche sous marine , douche jet , pédiluve maniluve , salle de gym , salle de fitness , box massage , salle mécano thérapie , box de drainage , box paraffine , box vibromassage et les salle de repos .
- ❖ **Le deuxième niveau** : est réservé pour l'hébergement .
- ❖ **Le troisième niveau** : est réservé pour des espaces de consommation (restaurant , cafétéria) afin de mieux profiter de la vue panoramique sur la mer et des terrasse accessible .

4-Traitement de façades :

Une façade, est la face extérieure d'un bâtiment ou un ensemble de faces que l'on voit globalement de l'extérieur suivant un axe perpendiculaire centré, avec un repère cardinal de position de l'observateur ou un repère de situation dans l'environnement immédiat. La façade est le langage du bâtiment avec son environnement qui lui définit déjà ces premières intentions

-**CHROMATIQUE**: les couleurs utilisées sont le blanc et le bleu, qui rappellent la couleur de la mer et les couleurs des villes littorales , et cela intègre notre projet dans son environnement immédiat.

- **MATERIAUX** : Notre façade est composé de deux matériaux essentiels, le béton et le verre

-**MODENATURE**: représenté par:

-La transparence : apparaît a travers les murs rideaux et les baies vitrées.

-L'opacité: apparaît dans le soubassement qui représente le changement de fonction .

Les vues 3D

