



République Algérienne Démocratique et Populaire
Ministère de l'Enseignement Supérieur et de la Recherche Scientifique
Université - Blida 01-



Institut d'Architecture et d'urbanisme
Mémoire du master 2: Architecture

Atelier: Habitat Et Environnement

Thème:

HABITAT URBAIN ET DIVERSITÉ TYPOLOGIQUE

Présentée par :

- **Mme:** HABCHI AICHA
- **Mr:** HEBIB MOHAMED

Encadré par :

- **Mr:** BOUADI MAHMOUD

Année Universitaire: 2014-2015



REMERCIEMENT


Tout d'abord nous remercierons DIEU, en suite nos parents, nos frères et sœurs et tous collègues d'architecture.

Nous adressons aussi notre sincère sentiment de gratitude à notre Promoteur Monsieur: BOUADI MAHMOUD

N'a pas hésité un instant a nous orienté durant les différentes phases

*Tous les enseignants du département d'architecture de Blida
Nous tenons également à remercier toute personne ayant contribué de Prés où de loin a la concrétisation de ce mémoire.*

*Nous espérons que ce mémoire servira d'exemple et de support pour les
Années à venir.*



DÉDICACE

Merci Allah de m'avoir donné la capacité de faire ce modeste travail, la patience d'aller jusqu'au bout du rêve et le bonheur de lever les mains vers le ciel et de dire HAMDOULAH.

*Je dédie cet humble travail à celle qui m'a donné la vie, le symbole de tendresse, qui s'est sacrifiée pour mon bonheur et ma réussite, à **ma mère**.*

*À **mon père « AHMED »**, école de mon enfance qui était mon ombre durant toute mes années d'études, qui a veillé tout au long de ma vie à m'encourager, me donner de l'aide et à me protéger. que dieu les garde et les protège.*

*À **mon chère frère Abd El Hamid***

À toutes ma grandes famille et ma belle famille

*À mon mari **Fodhil** que je lui remercie pour son soutien et son encouragement*

*je dois dire un grand merci à mon promoteur **Monsieur Bouadi Mahmoud** pour sa présence ponctuelle, ses critiques sensées, ses précieux conseils et sa gentillesse.*

À mon binôme et à toute personne qui a participé de près ou de loin pour l'accomplissement de ce modeste travail.

Mme : FARAH Aicha

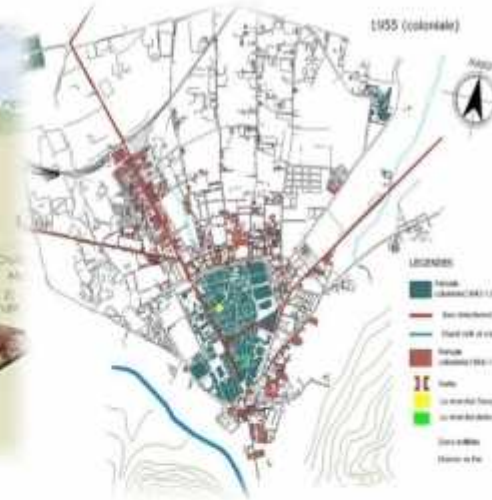
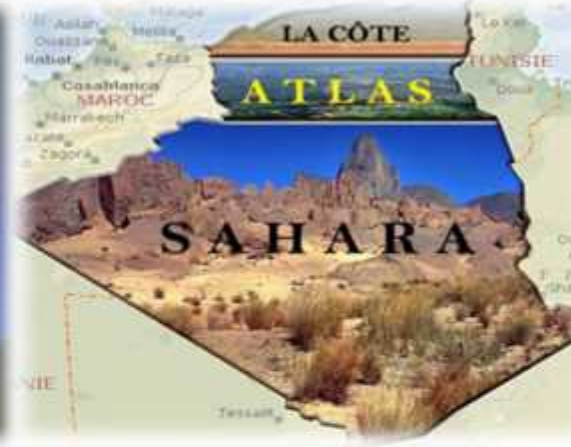


Habitat
urbain et
typologies

Chapitre I

Partie I:
Introduction général

Partie II:
Problématique
spécifique



2014 / 2015

Chapitre II:
Etat de l'Art



Chapitre III :
Intentions de
Recherches

PLAN DE TRAVAIL

CHAPITRE 1: CHAPITRE INTRODUCTIF

PARTIE 1: INTRODUCTION GENERALE

Choix du master habitat et architecture

1. Problématique générale de la production

De l'habitat

1.1 préambule

1.2 évolution historique de la production de l'habitat a travers le monde.

1.3 évolution historique de l'habitat en Algérie

2. Perspectives

PARTIE II: PROBLEMATIQUE SPECIFIQUE

1. Motivations du choix du site

2. Présentation de la ville de Blida :

2.1 Situation géographique

2.2 Prestation sur le plan naturelle

2.3 Evolution historique de la ville sur le plan architectural

2.4 Conclusion

3. Problématique spécifique

4. Etude d'exemple

CHAPITRE 2: ETAT DE L'ART

1. Habitat Urbain

2. Typologies De L'Habitat

CHAPITRE III: CAS D'ETUDE

1. Choix et motivation de l'aire d'étude

2. Présentation de l'aire d'étude

3. Synthèse générale

4. Schéma d'aménagement et d'affectation de la parcelle

5. Etude fonctionnelle

6. Etude spatiale

7. Expression architectural et constructive

8. Traitement des façades

9. Logique structurelle

INTRODUCTION GENERALE



1/ Problématique générale de la production De l'habitat

1.1 préambule

1.2 évolution historique de la production de l'habitat a travers le monde.

1.3 évolution historique de l'habitat en Algérie

2/ Perspectives

Introduction générale

Notre mémoire de master se compose de deux parties principales qui sont :la partie analyse et intervention et la partie intentions de recherches , ses deux parties représentent le produit du travail pédagogique que nous avons pu aborder durant l'année académique .

Choix du master habitat et architecture:

notre choix du master habitat et architecture est due aux actualités de l'habitat en Algérie qui vit une crise multidimensionnelle, crises de conception, de réalisation, de financement, de gestion et de distribution.

Cette situation est due aux deux difficultés majeures qu'on peut énumérer :

1- L'explosion démographique résultante des flux migratoires des zones rurales vers les zones urbaines dans les années 90 et de la forte natalité qui a provoqué un problème de quantité des que la demande est augmentée et un problème de qualité à cause de la construction massive de logement .

2- L'inefficacité des institutions étatiques chargés de la définition, l'orientation et l'application de la politique d'urbanisation

Ainsi que le concept habitat ne concerne pas uniquement le logement ou l'habitation, il englobe aussi l'ensemble d'équipements qui contribuent au bien être de la personne humaine.

Nos objectifs sont:

- concevoir des logements convenables répondent à la demande de l'individu en matière d'habitat dans le concept de développement durable
- concevoir des logements répondent au besoin quantitatif et qualitatif et confort en matière d'habitat en Algérie
- doter le projet avec des équipements d'accompagnements et de services nécessaires pour rendre l'espace plus agréable à vivre .



Ensemble Habitat collectif en Espagne



Habitat en milieu littoral en Europe

Choix de l'atelier « habitat et environnement » :

- La proposition de la mise en place de l'atelier habitat et environnement est largement déterminée par :
 - L'ampleur de la demande sociale et le caractère déterminant de l'interférence de l'habitat sur l'environnement construit en général et urbain en particulier
 - La grande diversité et l'actualité des préoccupations et situations rencontrées .
 - La complexité de la thématique (interférence de plusieurs facteurs à caractère déterminant ou modifiant) qui induit des situations de projet très diversifiées et qui en fait un support pédagogique, De premier plan pour l'ensemble des années d'enseignement en architecture .
 - La possibilité d'assurer sans difficultés majeures une transition de plein pied entre l'université et l'environnement professionnel externe.
 - Le souci de mise à l'épreuve des enseignements d'un parcours professionnel façonné par le partage des préoccupations de l'université et du monde professionnel extérieur .
et pertinentes capables de constituer des alternatives crédibles (exemple de bidonvilles de Blida

Nos objectifs sont:

- Les objectifs pédagogiques assignés à notre enseignement peuvent être énoncés et résumés comme suit :
 - Développer des démarches scientifiques(techniques et esthétiques) capables de mettre en avant des argumentations qui permettent de dépasser les situations de banalisation en cours en intégrant une dimension prospective et anticipative dans la démarche de création architecturale.
 - Maîtriser les processus de conception et de création architecturale sans que la maîtrise des outils méthodologiques ne prennent le pas sur le produit architectural.
 - Faire aboutir le processus de création architecturale chez l'étudiant.

1/ Problématique générale de la production De l'habitat

1.1 Préambule

Dans l'histoire de l'humanité, l'homme a toujours éprouvé la nécessité d'avoir un toit pour protéger sa famille ; un lieu de détente et de repos, lui procurant un peu de confort à la fin de sa longue journée de travail, et un lieu de refuge, lui assurant également un abri contre les dangers et les intempéries.

Ce lieu a évolué à travers l'histoire, et a pris différentes formes, tout en n'étant pas forcément, fixe et unique.

La concrétisation de ce besoin dans sa double dimension matérielle et spirituelle a évolué à travers les temps, et ce qui était un simple marquage, a connu des mutations diverses :

*La première : répondant à l'évolution de la conscience, et la conception que se fait l'homme du monde qui l'entoure et les représentations qu'il en fait, à travers sa projection à petite échelle dans le monde qu'il se crée pour lui-même.

*la deuxième : répondant à l'évolution des besoins de confort de l'homme et ses propres efforts afin d'améliorer la qualité de son environnement qu'est son habitat en fonction des spécificités du contexte et de la société dans lesquels il évolue.

L'évolution des modes de l'habitat a été très lente mais continue jusqu'à l'avènement de la révolution industrielle. Après le 19ème siècle, les évolutions des modes d'habitat subissent des transformations radicales, avec cependant des intensités et des spécificités propres à chaque région du monde.

1.2 . Évolution historique de la production de l'habitat a travers le monde

Pays développés: Nous examinons ci-après certaines des caractéristiques d'évolution, dans différentes régions du monde avant et après la révolution industrielle.

Avant la révolution industrielle: avec la disponibilité des mêmes matériaux et techniques, l'évolution de l'habitat était très lente et progressive en fonction des besoins de la communauté. On prenait l'existant comme modèle et on le reproduisait en y intégrant les petites et lentes avancées techniques.

Avec la révolution industrielle: le secteur de l'habitat et de l'urbanisme a subi de grandes transformations dues à différents événements historiques qui se résument en:

1) La révolution industrielle: impose de nouveaux critères de construction avec :

- * L'introduction des nouveaux matériaux (acier, le verre).
- * La mécanisation de la production (civilisation machiniste).
- * Un développement dans le monde avec l'intensification du mouvement de colonisation.
- * La validation (hygiéniste) de certaines dispositions constructives et d'aménagement pour les nouvelles extensions résidentielles introduites par le développement industriel (ensoleillement, assainissement, eau courante..etc)

Cette période a été très importante dans le développement de nouvelles théories sur la ville mais également dans le développement de nouvelles (typologies)d'habitat.

2) Les colonisations : elles ont contribué aux bouleversements des paysages urbains et des typologies d'habitations car les colons avaient tendance à imposer leurs propres schémas aux dépens des traditions, des cultures des pays colonisés, de son architecture traditionnelles et des typologies locales.

3) Après le 19e siècle: jusqu'au début des années 1900, beaucoup d'expériences ont été faites dans le domaine de la construction en général et de l'habitat en particulier. Avec les destructions massives causés par la 2ème guerre mondiale, il fallait reconstruire vite et en quantité dans les pays occupés c'est alors qu'une question se posa : fallait-il reconstruire les villes de la même manière ou, compte tenu de l'ampleur des dégâts, penser à des constructions en masse et à l'industrialisation du logement?

Cette phase peut être résumée en quatre étapes:

1ère étape: construction en masses des logements (on a oublié la ville et les équipements).

2ème étape: construction des équipements d'accompagnement dans le cadre d'une structure urbaine cohérente.

3ème étape: requalification des grands ensembles urbains pour créer des éléments plus identifiables (l'esthétique).

4ème étape: démolition et reprise des tissus (l'étape précédente n'avait pas abouti)

4) Les guerres : elles ont une grande part dans la dégradation et parfois même la destruction totale des parcs historiques locaux.



L'unité d'habitation de Marseille conçue par Le Corbusier contribua à la réflexion sur les typologies de l'habitat collectif et de la relation avec la ville.

5- Aujourd'hui: La production de l'habitat entraîne une vision plus large : Celle du développement durable qui consiste à la préservation de l'environnement naturel et les ressources énergétiques ; Des recherches scientifiques sont menées dans le domaine des énergies du futur (moins polluantes, moins coûteuses) et ont contribué à l'émergence de nouvelles typologies d'habitat (habitat écologique, bioclimatique, solaire,...).

Les différents modèles de l'habitat développés dans l'après-guerre ont montré leurs limites en termes constructifs, d'intégration urbaine et sociologique;

Par ailleurs les développements scientifiques et techniques et les nombreuses atteintes à l'environnement et aux structures sociales ont conduit à une nécessité de mettre en avant de nouveaux comportements avec notre environnement construit et la nécessité d'aller vers de nouveaux équilibres écologiques plus respectueux de l'homme et de l'environnement naturel .

2.1 Evolution historique de l'habitat en Algérie

La production de l'habitat en Algérie est passée par plusieurs étapes suivant les événements importants qui ont marqué le territoire à travers l'histoire.

Chaque région se distingue par son:

- relief
- climat
- hydrographie
- Patrimoine historique et culturel

l'habitat en Algérie a évolué selon 3 grandes périodes:



2-1-1 La période précoloniale

➤ L'habitat traditionnel en Algérie:

L'Algérie, vaste pays de l'Afrique du nord, qui appartient au grand Maghreb, avec une superficie de 2381741km², dispose d'une diversité architecturale régionale exceptionnelle.

Cette diversité des territoires naturels couplée aux multiples influences civilisationnelles (plusieurs colonisations) a généré une exceptionnelle diversité de typologies d'habitat, aussi exceptionnelles et réussies les unes que les autres.

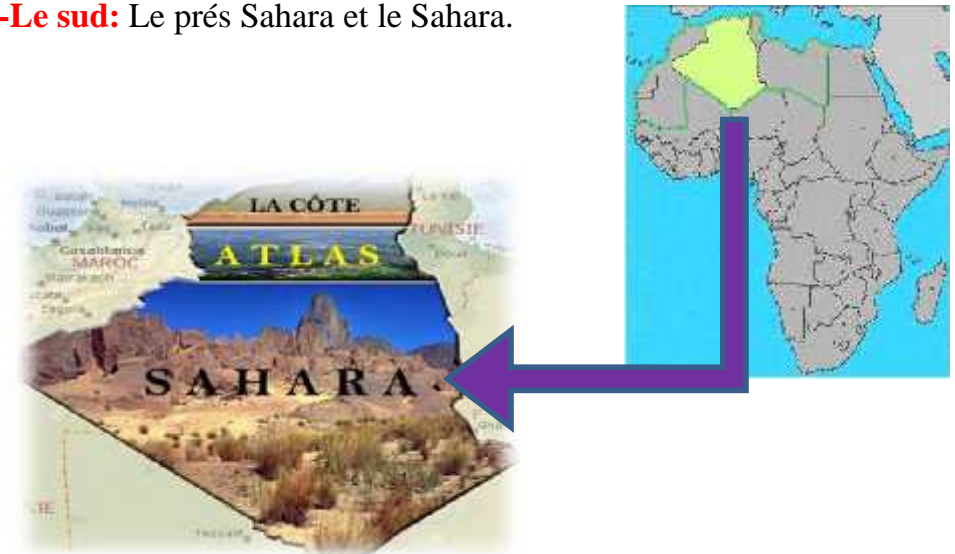
Ces architectures traditionnelles régionales, urbaines et rurales, constituent de véritables réservoirs d'enseignements et une source d'inspiration réelle pour les questionnements d'aujourd'hui.

C'est dans cet esprit que nous présentons, de manière très synthétique, les caractéristiques de certaines de ces typologies. Le territoire Algérien se découpe grosso modo en trois zones géographiques distinctes; chaque zone comporte des typologies d'habitat très caractéristiques.

1-Le nord: Littoral marin, la plaine.

2-L'intérieur: Les montagnes et les hauts plateaux.

3-Le sud: Le désert du Sahara et le Sahara.



Chaque zone est caractérisée par des typologies d'habitat différentes en terme de composition:

1-Urbaine et rurale.

2- Architecturale.

3-Constructive (matériaux et techniques).

➤ Exemple 01: la casbah d'Alger: (nord)

*« L'urbanisme est l'expression de la vitalité d'une sociétéceux qui ont construit la Casbah avaient atteint un chef d'œuvre architectural et d'urbanisme »....1

*« elle est unique, elle n'a pas sa pareille »....2



*La casbah d'Alger constitue le noyau historique de la capitale Alger, jouissant d'une situation stratégique (ouest de la baie d'Alger) avec une altitude passant de **0** à **120m**.

1-Dimension urbaine:

La casbah d'Alger présente un patrimoine historique culturel, architectural et urbain, avec son intégration parfaite à l'environnement et son adaptation à la morphologie du site, dont on trouve deux parties: **La haute** et **la basse casbah**.

- La base Casbah
- La haute Casbah



La ville basse : proche de la mer, desservie par trois portes: **Bâb El-Oued, Bâb-Azoun**, et au milieu la porte des îlots **Bâb El Djazira**) donnant accès au port. Elle a un caractère administratif, militaire, commercial et touristique (les fondouks).

La ville haute : ou demeurent les citoyens algérois (maures), elle comprend plusieurs quartiers distincts et surveillés, et en dehors de l'espace habité on retrouve les Hammams, les commerces de proximité et les Zawiyas...

Son réseau urbain se développe suivant une logique hiérarchisée (arborescente) de la rue la plus étroite et sinueuse à la place avec un tissu urbain très compact



Ruelles-Casbah



Le tissu compact de la casbah



Place

- 1-Le Corbusier.
- 2-Ravereau.

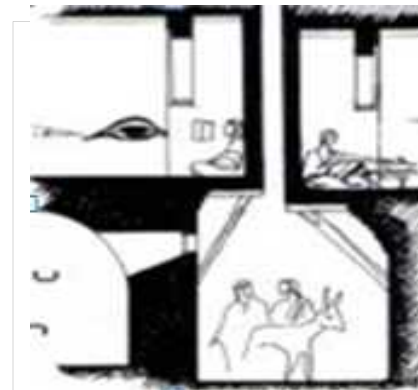
2-Dimension architecturale:

La maison de la casbah est l'unité élémentaire du tissu urbain, caractérisée par **sa couleur blanche** et **son toit terrasse** donnant sur la mer; elle s'organise autour **d'un patio**; c'est l'espace de communication et de rencontre pour la famille.

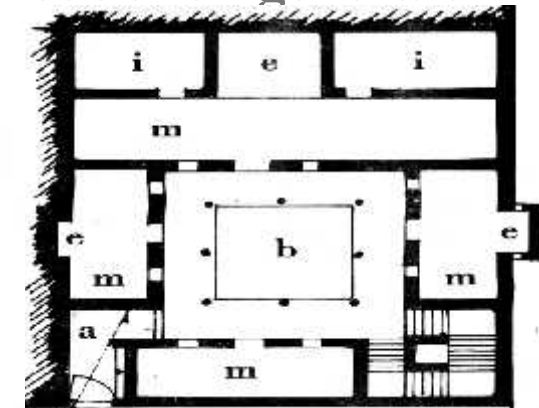
*L'organisation fonctionnelle interne est basée sur **l'intimité**, la **séparation entre les espaces public et privés** dont on trouve par exemple **la Skifa** juste à l'entrée comme espace de transition entre l'extérieur et l'intérieur.



La maison traditionnel de la casbah



Le Kbou en élévation.



i:chambre.

e:kbou.a:skiffa.

b:West ed-dar.

m: pièce longue.

exemple: La maison traditionnelle de la casbah

3-matériaux et des techniques de construction:

*Les matériaux utilisés sont généralement des matériaux locaux tels que : pierre, briques en terre cuite, la Chaux, bois (poutrelles).

*Caractérisé par la structure mur porteur, des toitures de type terrasse



Structure des planchers.



Mur porteur.



Mur porteur.



Les rondins.

4- synthèse:

➤ La Casbah d'Alger a exercé une influence considérable sur l'architecture et la planification urbaine en Afrique du Nord, en Andalousie et en Afrique sub-saharienne durant les XVIe et XVIIe siècles. Ces échanges se manifestent par le caractère spécifique de son habitat et par la densité de sa stratification urbaine, un modèle d'établissement humain où le mode de vie ancestral et les habitudes musulmanes se sont harmonisés avec d'autres types de traditions.

➤ La Casbah d'Alger est un exemple éminent d'un habitat humain traditionnel représentatif de la culture musulmane profondément méditerranéenne, synthèse de nombreuses traditions. Les vestiges de la citadelle, des mosquées anciennes, des palais ottomans, ainsi qu'une structure urbaine traditionnelle associée à un grand sens de la communauté sont les témoins de cette culture et le résultat de son interaction avec les diverses couches de peuplement.

**➤ Exemple 02: la maison Kabyle: (L'intérieur)**

*L'architecture traditionnelle en Kabylie présente ses propres caractéristiques (son originalité et son obéissance à l'environnement social, naturel...) qui la différencie des autres régions.



Village Kabyle

1-Dimension rurale « agglomération villageoise »:

*C'est une architecture rurale, qui se trouve dans les montagnes de la Kabylie, sous forme de villages qui occupent généralement des crêtes et des sommets de collines.

*Une implantation qui épouse la forme de la pente et limite l'extension de cet ensemble résidentiel, et répond entre autre aux préoccupations défensives. Cette organisation génère une hiérarchie de parcours:

- Les voies périphériques réservées aux passagers
- -La voie principale ou structurante qui traverse tout le village pour le desservir.
- les ruelles et les impasses qui mènent aux groupements d'habitations.

2-Dimension architecturale:

- Les maisons Kabyle sont identiques de l'extérieur mais chacune d'elle est unique de par son appropriation à l'intérieur (personnalisation de l'aménagement intérieur.)
- c'est un ensemble de maisonnettes modulaires, de forme rectangulaires à deux versants groupées autour d'une même cour ; formant un plan rectangulaire à deux versants groupées autour d'une même cour ; formant un plan rectangulaire de dimension réduites.

• Surface au sol:

Un ou plusieurs modules de 30 m² en moyenne, constituant une cour d'une surface totale de 150 à 200 m².

▪ Surface du logement:

Environ 60-200 m² (sans la cour)

Chaque cour est constituée d'un espace central bordé de bâtisses de différents types. La typologie des constructions est basée sur :

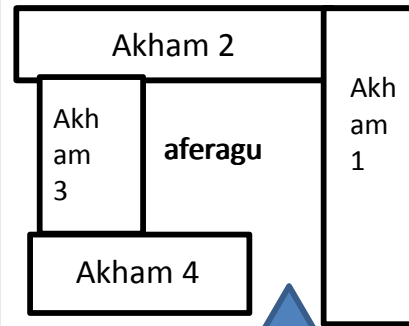
1-Le nombre de niveaux des bâtisses.

2-Le nombre de pièces par niveau.

Elle est essentiellement composée de trois espaces:

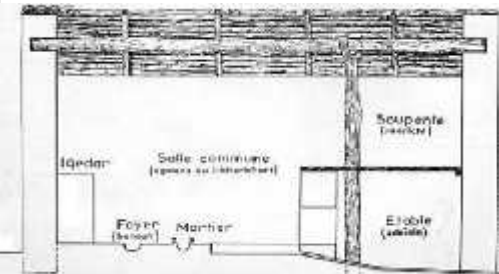
- **La grande salle (Taqaat):** ou se déroule la majorité des activités diurnes et nocturnes .
- **L'étable (Addaynin):** réservé aux animaux domestiques, il contribue à garder une température ambiante à l'intérieur.
- **La réserve (Takana):** on y stocke la récolte annuelle (blé et huile ...).

Cette organisation tripartite est née de l'intégration au site accidenté.

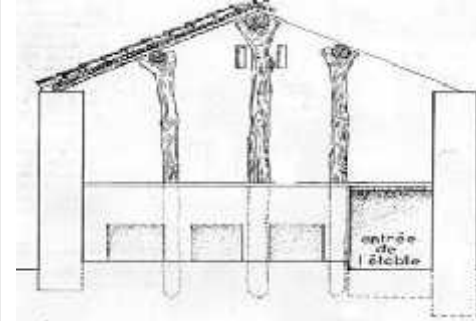


tasekifethe

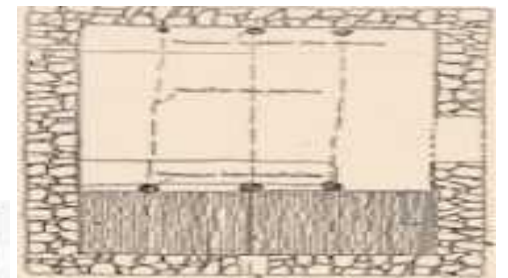
Organisations d'un ensemble de maisons



Coupe AA



Coupe BB



Plan 1^{er} Etage



vue intérieure

3-matériaux et des techniques de construction:

*Les matériaux utilisés sont des matériaux locaux tels que **l'argile, la pierre, le bois et les roseaux.**

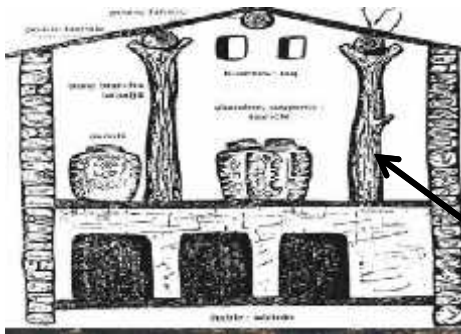
La structure est composée de murs porteurs et des mats en bois.



Le tuile(l'argile cuite)



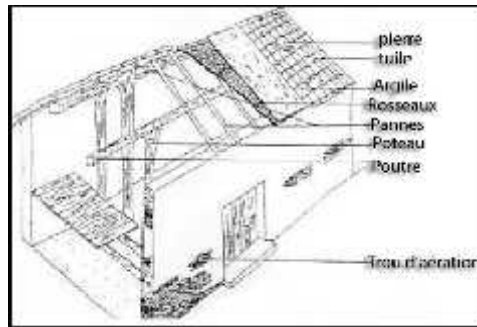
L'argile crue



La pierre



Le bois



4- synthèse:

- La maison traditionnelle en Kabylie comme toute architecture vernaculaire est le résultat d'une adaptation de l'homme aux conditions climatiques et sociales, à la disponibilité des matériaux de construction et à la connaissance de leurs techniques.
- La maison Kabyle est le résultat de la combinaison de trois systèmes à savoir l'économique, le social et le culturel. La maison kabyle représente un bon exemple d'intégration au site, montre la relation de respect de l'homme pour son environnement.



Maison traditionnelle Kabyle

Exemple 03: la maison Mozabite: (Le sud)

*Le paysage de la vallée du M'ZAB ,créé au **Xe siècle** par les **Ibadites** autour de leurs cinq ksour, ou villages fortifiés, semble être resté intact, simple ,fonctionnelle et parfaitement adaptée à l'environnement ,l'architecture du M'ZAB a été conçue pour la vie en communauté, tout en respectant les structures familiales .C'est une source d'inspiration pour l'urbanisme d'aujourd'hui.



la ville de Mzab

1- Dimension urbaine:

Ces villes se caractérisent par:

- L'implantation suivant le lit du oued du Mzab.
- La structure sociale rationnelle et une fonctionnalité imposé par la nature.
- La densification du tissu urbain qui présente une solution urbaine originale.
- La disposition en cascade (effet de pyramide) ce qui permet au soleil de pénétrer dans Chaque maison.
- Les rues étroites et brisées qui évitent l'engouffrement du vent et offrent des zones ombragées.
- L'existence de 2 types d'habitat, qui est liée au nomadisme Saisonnier : logements d'hiver et logements d'été (dans la palmeraie).

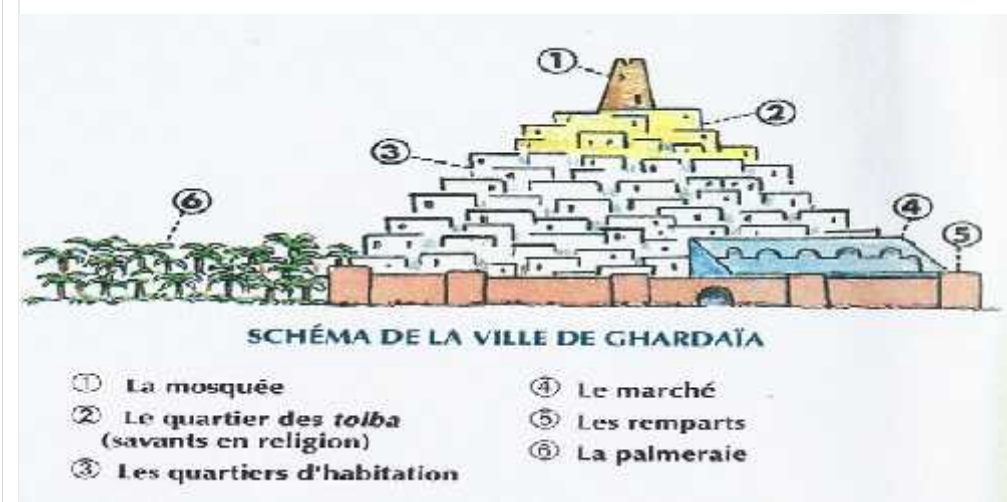


Fig. l'enceinte de la ville



Fig. la mosquée centrale



Fig. Le marché



Fig. la madrasa



Fig. Une impasse



Fig. Un passage couvert

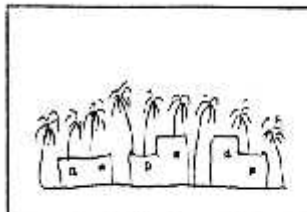


2-Dimension architecturale:

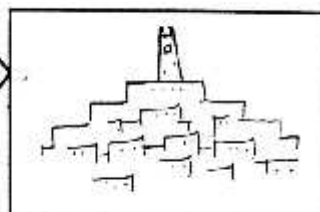
*Nous trouvons deux types de maison :

- **La maison Urbaine** : intégré au tissu urbain des villes de la pentapole
- **La maison d'été** (palmeraies) : située dans la palmeraie des cités de la vallée du Mzab, elle est destinée à accompagner l'activité agricole des habitants.

Maison d'été



Maison d'hiver

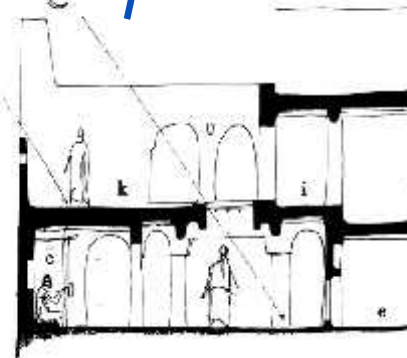


Le nomadisme saisonnier
entre les deux logements
pour reprendre au besoin du
confort climatique.

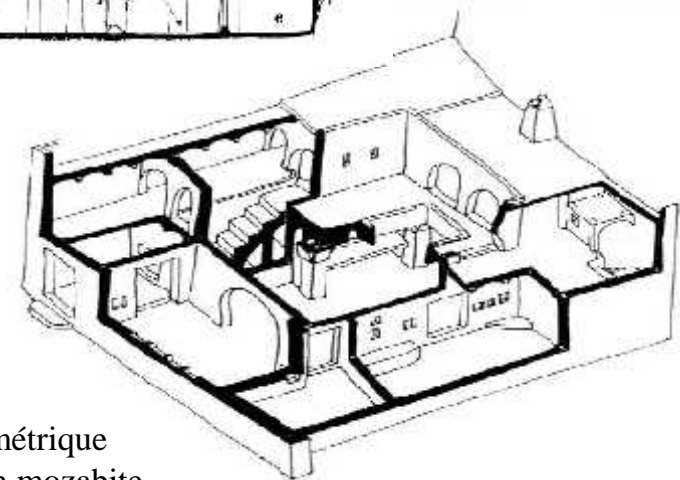
*La maison du M'Zab correspond au type « maison à patio », s'organisant autour d'un patio où s'ouvrent les différentes pièces.

Une seule famille habite chaque maison et la taille de celle-ci est strictement adaptée à la taille de la famille.

*L'accès à la maison mozabite se fait par **une chicane** et l'espace intérieur est composé de cellules simples produisant un espace organisateur central (**le patio**), c'est l'espace de convergence de toutes les autres fonctions.



I : chambre.
A : skiffa.
J : galerie. G : WC.
B : cour centrale. E : salon.



Vue axonométrique
d'un maison mozabite

3-matériaux et des techniques de construction:

*Les matériaux utilisés sont des matériaux locaux;
la brique crue, la chaux



les branches de palmiers



La pierre



l'argile crue

Synthèse :

L'habitat du M'zab étant le lieu des activités familiales qui s'inscrivent dans le modèle social qui lui est spécifique ,ses espaces ont été conçus sur mesure, en fonction de tous les aspects qui régissent le fonctionnement social local.

En plus des caractéristiques méditerranéennes et magrébines de l'habitat du M'zab, avec la présence du patio qui structure les espaces intérieurs et assure l'ensoleillement et l'aération de la construction, il présente des particularités qui le distinguent en rapport avec les conditions climatiques, topographiques et les pratiques sociales.

Synthèse générale :

*Après l'analyse de ces trois types d'habitat traditionnel algérien (urbain ou rural), nous constatons que d'une façon générale la maison traditionnelle algérienne dans ses multiples influences se caractérise par:

-DIMENSION D'ORGANISATION ET AMENAGEMENT D'ENSEMBLE :

- Une hiérarchisation des voies.
- Une hiérarchisation des espaces extérieurs publics.
- Une hiérarchisation des espaces intérieurs (Skiffa, Shin « cour », chambre)
- L'existence de supports spatiaux communautaires.

DIMENSION ARCHITECTURALE:

- Intégration au site.
- Intégration au climat (matériaux ouvertures , toitures) .
- Intégration sociale.
- Organisation introvertie de l' unité d'habitation
- Caractère évolutif et parfois modulaire .

DIMENSION CONSTRUCTIF:

- Technologie appropriée et accessible.
- Matériaux locaux: pierre- toub - bois gypse.

*cette lecture des architectures traditionnelle montre l'existence de potentiel d'actualisation au profit des problématiques soulevées de nos jours par la production de l'habitat .

*Il en est ainsi des concepts : d'intégration (au site , au climat ,à la société), de hiérarchisation et de transition .

*Dans notre cas l'intérêt sera porté sur les possibilités de ressourcement des modèles d'organisation spatiale et de transition (introvertie , relation intérieur ,extérieur)

2-3 L'Algérie sous la domination française:

*l' occupation du territoire algérien par la colonisation française a eu des impacts considérables dans le domaine De la construction ;comme tous les pays colonisés, l'Algérie a subi un grand mouvement de destruction/reconstruction.

Nous donnons ci après quelques repères de nature à éclairer cette action:

➤ 1830 – 1900 : Période de colonisation et d'occupation du territoire:

-La destruction d'une grande partie du répertoire historique et architecturale.

-L'importation de mode de construction européen au niveau territorial.

-Le passage d'une architecture introvertie vers une architecture extravertie, négligeant les valeurs socioculturelles et sensibilités locales.

-Le nouveau maillage urbain (armature):

(sécurisation du territoire , occupation du territoire et exploitation du territoire)

➤ 1900 – 1945: Période de stabilité sociale , le colon forge sa présence :

-Mise en place du système administratif français, organisant et gérant le territoire.

-Adoption de nouveaux schémas du mode d'habitation, ou se mêle les typologies locales a une architecture européenne, donnant naissance a une architecture hybride appelée Néo-Mauresque.(exemple: la grande poste et les galeries à Alger).

➤ 1945 – 1962: période de renversement et révolte du peuple

- C'est la politique de regroupement dès 1955 : plus de 8000 villages sont rases.

- C'est la politique des zones interdites, mise en place dans les campagnes , avec comme conséquence , un déplacement massif de population.

- les villes deviennent un lieu de refuge pour des milliers de ruraux déracinés, qui tentent de se greffer aux centres urbains (bidonvilles).

- Les problèmes de chômage, et la crise du logement dus au surpeuplement des centres urbains sont visibles.

- L'initiation d'un programme de développement urbain touchant particulièrement le secteur de l'habitat à la périphérie des villes, afin de calmer le mécontentement généré par la politique de regroupement, donnera naissance au plan de Constantine en 1959.

2-4 L'Algérie indépendante:

Trois grandes périodes peuvent être définies:

1962-1970:

- Le pays qui sort de la guerre récupère un parc de logements urbains (biens vacants) important (logements laissés par les colons.)
- L'absence de nouveaux programmes urbains est justifiée par le parc existant.
- La reconstruction et l'extension des zones rurales (cités rurales), en compagne et à la périphérie des villes

1970-1980:

- Mise en place du ministère de l'habitat en 1978 et lancement de programme des ZHUN: zones d'habitat urbain nouvelles (collectifs) avec l'apparition des premiers signes de déficit en logements

1980-1990:

- L'exode rural important avec l'industrialisation.
- Le déséquilibre croissant entre la demande et l'offre de logements.
- La mauvaise exploitation du foncier urbain provoque l'étalement urbain est favorisé.
- Le lancement de nouveaux lotissements individuels.

1990- 2000: l'insécurité provoque un exode rural massif

- lancement de nombreuses formules d'accès au logement pour les classes moyennes avec, notamment:
 - LSP (logement social participatif).
 - LSL (logement social locatif).
 - LP (logement promotionnel).
 - lancement de (AADL).

2000- 2015:

- L'émergence du privé promotionnel collectif.
- la raréfaction du foncier et sa cherté exacerbée par la spéculation - notamment dans les grandes villes - est le véritable nœud gordien du secteur immobilier en Algérie. Il n'y a plus beaucoup de terrains pour la construction de logements, particulièrement dans la zone nord.

Synthèse:

*Malgré tous les efforts, la question de l'habitat soulève un certain nombre de contraintes parmi lesquelles nous pouvons citer :

- **L'urbanisme et habitat :**
 - l'urbanisation anarchique.
 - l'offre de logements et la croissance de la demande.
 - la dégradation du parc immobilier existant.
- **L'architecture:**
 - Après cinquante-trois ans d'indépendance, et malgré tous les efforts fournis à travers les grandes opérations d'aménagement et d'urbanisme, l'Algérie reste incapable de produire une architecture propre à son identité, une architecture qui réponde au mieux à la diversité de ses régions et leurs climats, leurs cultures et les moyens de ses citoyens.
- **La réalisation :**
 - les retards de réalisation et de livraison des nouveaux logements accentuent la crise
- **La gestion administrative et programmation:**
 - les lacunes liées à la gestion.
 - la prolifération de l'habitat précaire.
 - l'inadéquation entre le rythme de production, l'offre et la demande.

2/ Perspectives

En Algérie, la crise du logement prend de plus en plus l'allure d'un problème inextricable. Le nombre de demandeurs ne cesse de croître, alors que l'offre est très réduite.

L'amélioration de la qualité du cadre bâti passe par des améliorations à différents niveaux:

1-A l'échelle de la ville :

- À ce niveau ce qui nous semble intéressant ; de faire est de :
 - Lutter contre l'habitat précaire.
 - Rationaliser l'utilisation du foncier
 - Développer l'urbanité à travers une variété typologique ,
 - Favoriser la mixité fonctionnelle et sociale.

2-A l'échelle de quartier :

- À cette échelle il est utile de :
 - Accompagner le logement par des équipement de proximité .
 - Programmer des supports spatiaux (construits ou simplement aménagés),nécessaire à l'émergence d'une dynamique sociale (communautaire).

3-A l'échelle d'habitation :

- Là , la situation est différente , l'échelle réduite
 Implique :
 - la recherche d'une meilleure intégration urbaine et environnementale

-L'amélioration la qualité architecturale et environnementale du logement.

- La relation équilibrée retrouvée entre l'homme (habitant) et l'environnement qui l'entoure.

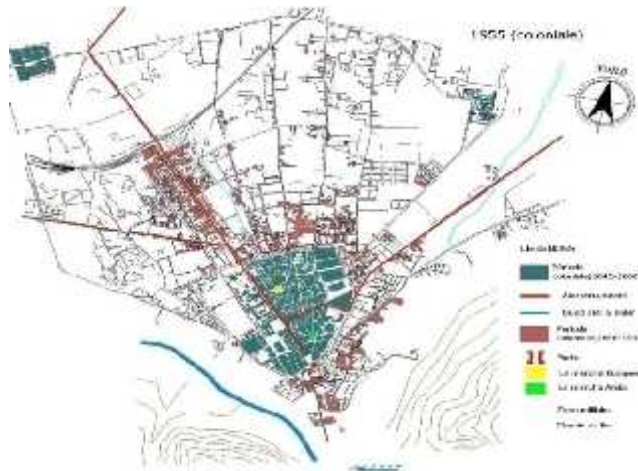
-L'étude de l'actualisation des principes de disposition des architectures traditionnelles régionales

-L'adaptation de la conception aux données socioculturelles à travers notamment une diversification typologique. Cette diversité typologique passe notamment par un plus grande attention à accorder aux environnements naturels spécifiques des différentes régions du pays (le nord, le sud, Les montagnes, le désert, les hauts, plateaux , la mer la ville etc.)

-Le développement des programmes spécifiques à destination de certains catégorie sociales (célibataires , couples étudiants , jeune couples , personne âgées ...etc.

- l'intégration de l'habitat avec son environnement et l'utilisation des éléments de la nature dans la conception.

CHAPITRE I:



1. Motivations du choix du site

2. Présentation de la ville de Blida :

2.1 Situation géographique

2.2 Prestation sur le plan naturelle

2.3 Evolution historique de la ville sur le plan architectural

2.4 Conclusion

3. Problématique spécifique

PARTIE 2: PROBLEMATIQUE SPECIFIQUE

Cette phase sera dictée au site et au thème choisi afin de reformuler de manière juste et réfléchie les problématiques du site. Et ceci afin d'y apporter des alternatives judicieuses et profitables à travers notre intervention

1. Motivation du choix du site

❑ Notre choix est porté sur la ville de Blida qui se trouve à proximité d'agglomérations importantes : Alger, Tipaza, Médéa, ainsi qu'un maillage routier très important : RN 29, RN 24 et Auto route Est Ouest .Ainsi que des sites touristiques, un pôle universitaire, une grande potentialité et un tissu économique et industriel très dynamique.

Et nous l'avons choisi aussi de par:

- Sa position géographique particulière de proximité d'Alger.
- Ses multiples richesses naturelles aussi riches que diverses.
- Les multiples transformations de cette ville sur le plan social, économique, urbain et du paysage bâti en générale.



La place 1^{er} Novembre « Centre ville de Blida »

2. Présentation de la ville de Blida



2.1 Situation géographique

À l'échelle de la région centre :

Blida d'une superficie de 1482.8 Km², est située au Sud-ouest d'Alger à 50 Km de la capitale, elle est située à la bordure de la Mitidja à 22 Km de la mer.

Elle est implantée en contact avec trois milieux naturels: la plaine, le piémont et la montagne.

2.2 Présentation de la ville sur le plan naturels

Le positionnement de la ville de Blida sous la double influence de la mer et de la montagne permet d'avoir un climat méditerranéen caractérisé par :

2.2.1 Les précipitations

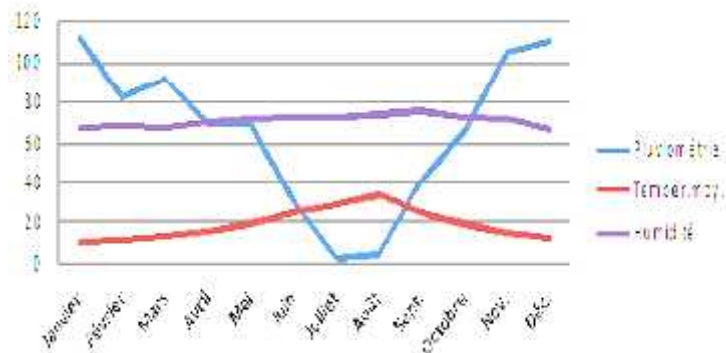
Elles sont importantes et régulières entre 600 et 700mm en moyenne par an , les précipitations sont fréquentes de décembre en avril , qui diminuent remarquablement de juin en septembre .

2.2.2 Les températures

- En hiver : de 4° - 12°
- En été : de 18° - 40°

2.2.3 Les vents

- En hiver : des vents froids qui soufflent du nord-ouest.
- En été : des vents chauds qui soufflent du nord –est.



Précipitations, température moyennes et humidité

2.2.4 Le relief

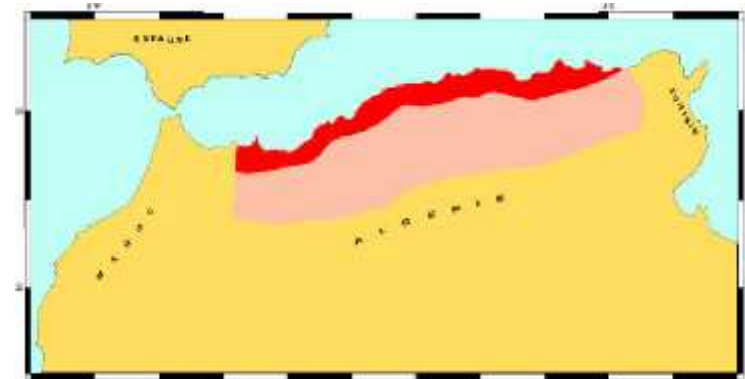
Le relief de Blida se forme de deux parties essentielles :

- Les plaines de la Mitidja avec ses terres fertiles à faible pente .
- Le piémont de l'Atlas blidéen avec une altitude entre 200 et 600m.

2.2.5 La sismicité

D'après le règlement parasismique, la ville de Blida est classée comme suit :

- Zone sismique III
- Zone sismique IIb



- Niveau 3 : ZONE D'ALEA SISMIQUE LE PLUS ELEVE (Intensité Maximale)
- Niveau 2 : ZONE D'ALEA SISMIQUE MOYEN (Intensité Maximale attendue)
- Niveau 1 : ZONE D'ALEA SISMIQUE FAIBLE

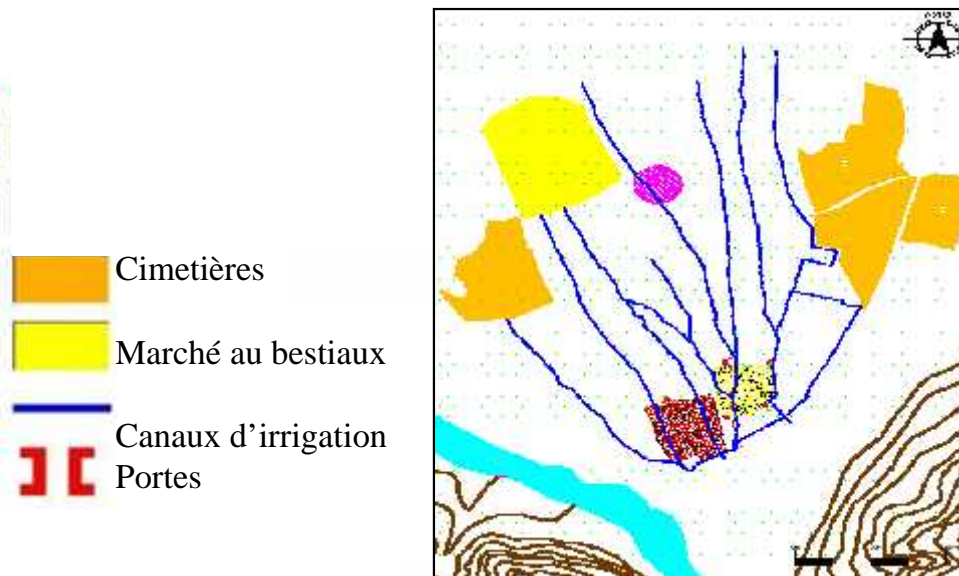
2.3 Evolution historique de la ville sur le plan architectural

2.3.1 Période Andalous 1533

En 1533 un groupe de maures andalous chassés d'Espagne s'établit à Blida avec la protection du sidi el Kabîr et le soutien du pacha Kheir Eddine .

En faisant construire à leur intention une mosquée un bain (qui existe toujours dans les quartier d'El Djoun) et un four à pain.

Ces établissements deviennent le noyau du futur Blida .

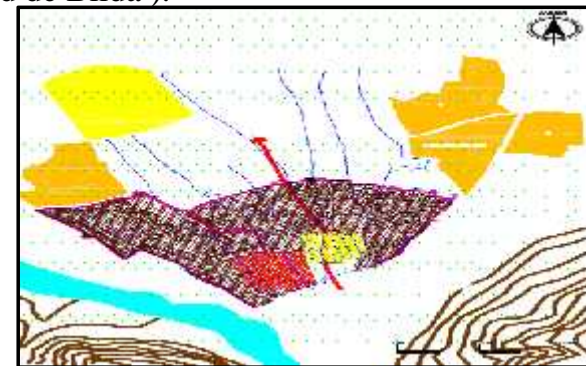


2.3.2 Période turque 1535-1830

Le pouvoir turc fut intéressé par la situation stratégique (au pied de l'Atlas et au croisement des parcours

Cette période a été marquée par:

- L'extension de la ville vers le Nord en forme d'éventail.
- La ville était entourée d'un rempart de 3 à 4 m
- La ville avait six portes d'entrées et de sorties, considérées comme points de contrôle.
- La construction de la casbah du côté Ouest du rempart. (protection contre les tribus de la région)
- La densification était autour de l'intersection des deux axes structurant de la ville.
- En 1825 un séisme transforme la ville en un champ de ruines. Elle est reconstruite par les survivants sur un nouveau site (située à deux kilomètres au Nord de Blida).



2.3.3 Période coloniale :

Entre 1830 et 1842: La colonisation a entouré la ville pendant neuf ans (1830-1839) sans l'avoir prise; elle a mis en place plusieurs installations militaires.

En 1836 La construction de la caserne Dalmatie à l'est

En 1838: Fortification des zones militaires en ajoutant les camps: de Joinville au nord-ouest, de Montpensier au nord-est

En 1842: L'emprise générale est définitive, et les colons ont pris la ville comme une base militaire.

Entre 1842 et 1866 :

C'est la restructuration des espaces urbains de la ville, en superposant une nouvelle trame sur l'ancienne trame labyrinthique.
-La construction d'un nouveau mur d'enceinte en pierre en 1842, l'extension était sur les espaces des cimetières pour construire les infrastructures militaires.

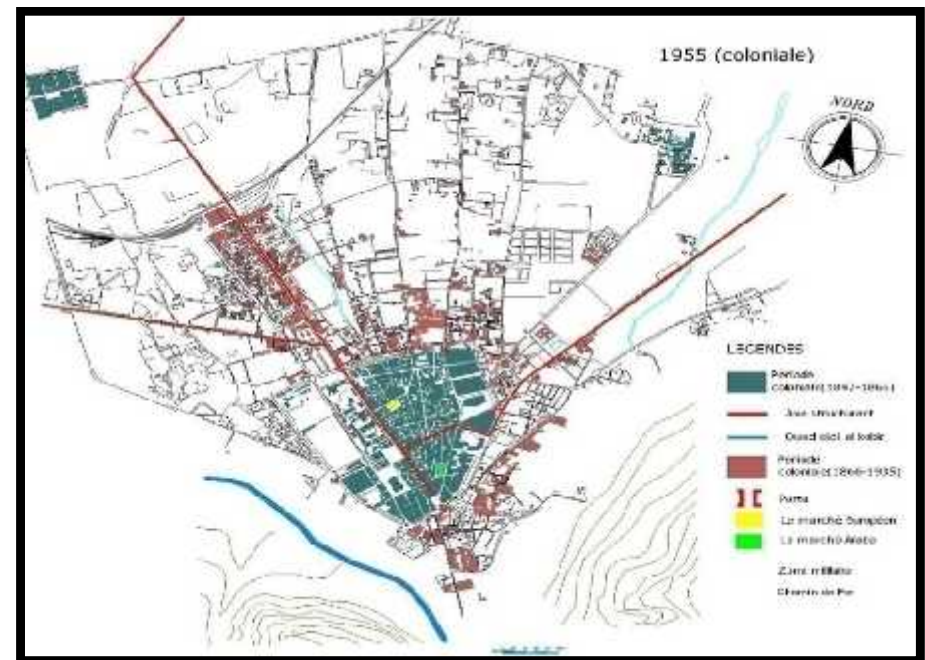
Entre 1866 et 1916 : C'est le développement des quartiers à l'extérieur des murs près des portes

Entre (1930-1962) : Dans cette période la ville a connue une croissance très rapide dirigée vers les axes principaux (la croissance urbaine c'est développé suivant les tracés des seguias devenues des chemins de dessertes par densification).

-Au nord-ouest le Cartier de la gare formé de petite immeuble et des ateliers industriels.

-Au nord le quartier de la zaouïa de Sidi Madjbour ; quartier résidentiel des Blidéen d'origine.

-Les plus fortes poussées d'urbanisme furent ressenties pendant la guerre d'indépendance, surtout entre 1958 et 1960, durant cette période furent construit des immeubles collectifs, ainsi que des lotissements promoteurs privés. Durant la période coloniale, la ville de Blida a franchi ses barrières(il n'ya plus de dedans ni de dehors). Les camps de colonisation(Joinville, Montpensier, Dalmatie) deviennent des centres satellitaires de la ville.



Carte de la ville coloniale 1955

2.3.4 La Période Post Indépendance

Après l'indépendance, Blida a connu un vide d'urbanisation comme toutes les villes d'Algérie, l'exode rurale l'absence de toute procédure et loi d'urbanisation les église transformé en mosquées comme l'église de Lavigerie devenu mosquée El Kaouthar, la démolition des installations militaires, la construction de nouveaux projets d'équipements et d'habitations mixtes...etc.

En 1975 des grandes opérations de logements sont apparues de type collectif (ZUHN). Des 1987 on note une croissance abstraite qui se distingue par sa rapidité et son ampleur ce qui à engendrer l'établissement des instruments d'urbanisme et de planification (PDAU-POS- PUD-PUM-PCD.... Etc.).

3. Conclusion

La ville de Blida à travers son histoire a subit des transformations qui ont été l'œuvre de certains critères:

- La géomorphologie du site a joué un rôle formateur dans le développement de la ville et a dirigé l'extension de la ville vers le Nord.
- Le périmètre urbain s'est propagé selon l'ancien tracé des fortifications.
- Le périmètre urbain s'est propagé suivant les parcours de développement(seguias), à l'échelle urbaine.
- La présence des parcours territoriaux historiques, qui ont ordonné la croissance en premier temps vers Koléa(Nord) et en 2eme temps vers Alger Nord-est.
- La ligne ferroviaire a joué un rôle de pôle de croissance, ce qui a conduit au développement du quartier de la gare.

1. Introduction

L'analyse de la problématique spécifique a pour but de déterminer à partir de l'étude (thématique et contextuelle) des supports contextuels pour l'élaboration d'un schéma d'aménagement et d'affectation de la parcelle.

Après l'indépendance l'Algérie a connu plusieurs constructions de logements collectifs pour subvenir à un besoin pressant de la société, délaissant d'autres typologies spécifiques.

Parmi ces typologies spécifiques on retrouve l'habitat urbain a divers mode d'occupation , et plus précisément l'habitat qui apporte des réponses aux besoins des jeunes couples , des étudiants ainsi que des familles élargies.

•L'étude de l'habitat à diversité typologie **n'a pas été suffisamment abordé** dans notre pays.

2. Choix du thème

La possession d'une maison, correspond aux souhaits de toutes les familles, la propriété assurant une sécurité par rapport au marché du logement, et la maison, un espace assez grand pour privilégier à la fois la vie de famille et l'autonomie de chacun.

Toutefois, l'Algérie a connu plusieurs constructions de logements collectifs pour subvenir à un besoin pressant de la société, délaissant d'autres typologies spécifiques.

Par ailleurs, l'obtention d'un logement «adéquat», suppose des familles stables et solvables susceptibles d'obtenir un crédit. En effet, face aux aléas liés à l'instabilité du couple ou à la précarité de l'emploi, ou encore à l'apparition d'un handicap ou d'une incapacité, qui jalonnent de plus en plus fréquemment la trajectoire des individus ou d'un membre de leur entourage, l'offre de logement basée uniquement sur l'accession à la propriété s'avère désormais trop limitée. Elle s'appuie sur un modèle unique, alors que la diversité des parcours familiaux s'accompagne d'une demande de logement plus diversifiée, et surtout, nécessite une plus grande fluidité du marché du logement.

C'est au développement de « **la thématique de l'habitat urbain, à diversité typologique** », que cette étude s'intéresse. La conception d'un logement, doit prendre en considération, non seulement l'aspect formel et spatial de l'unité d'habitation, mais aussi l'intégration du bâtiment dans son contexte (relations avec la ville) et l'adaptation avec les modes de vie de la société.

3. Etude d'exemples

3.1 Exemple 1: RÉSIDENCE UNIVERSITAIRE ZOUBIDA HAMADOUCHE



Location : Algérie , Blida

Programme : 2000 chambres

Espaces réservés à l'étude, "party room", salle de sport, cyber, restaurant

Calendrier : 2003-2006

1- présentation du projet :

• La résidence ZOUBIDA HAMADOUCHE , c'est une cité universitaire réservé aux filles uniquement ; situé a proximité de l'université de Blida .

2-contexte urbain:

• Le projet est situé sur la route N°29 de Ouled Yaich à BLIDA, en face de la cité AADL

Plan De Situation



Plan De masse

3- Stationnement :

Le parking (public) de la résidence se trouve juste avant l'entrée, une grande surface y est réservée, on trouve un autre parking privé à l'entrée, réservé pour le personnel et les étudiantes de la résidence .



Parking Public



Parking Privé

4- étude des plans:

• Vue le manque de documents sur la résidence (plans); nous avons allé sur place ,voici un schéma qui montre les différents espaces que comporte l'immeuble d'habitation ,on remarque qu'il y'a une seule typologie qui se répète .

• Le RDC est occupé aussi par des chambres pour étudiantes , sauf dans quelques immeubles , ou on trouve des bibliothèques, cyber , douche, salle de sport , salle de cinémaext



Plan de masse

- Circulation vertical
- Circulation horizontal
- chambres
- Sanitaires
- ↗ accès a la résidence
- Espace vert commun

5. cellule d'habitation

Des cellules (chambres); dotés de petites ouvertures en façade tout en respectant l'intimité des résidentes.

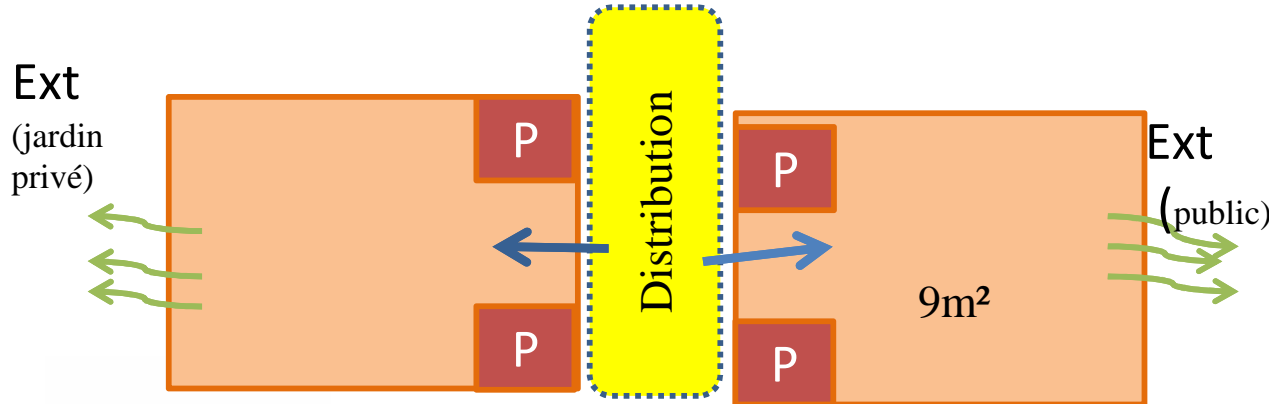


Schéma montrant l'accès aux chambres.

6. les ambiances :



Salle de conférence



L'entrée de résidence



Salle de sport

7-les façades :

Les bâtiments de la résidence sont de R+6 à R+7, ils ont été repeint dernièrement, les salles de cour des étudiantes ont été coloré en orange, ce qui facilite la lecture de la façade à partir de l'extérieur.



Les bâtiments de la résidence

3.2 Exemple 2: 66 logements promotionnelles a Blida

1- Le programme du projet se définit comme suit :

- Logements F3/F4/ simplex et F5 duplex :
- 27 logements F3 simplex bloc d'angle A2.
- 27 logements F4 simplex ; bloc central en T.
- 12 logements F5 duplex ; bloc d'angle A1.
- Des commerces intégrés aux RDC du bloc d'angle A1.
- Des parkings en sous sols.
- Des espaces extérieurs aménagés (places, espaces verts, piétonnes)

Les espaces extérieurs :

Les espaces extérieurs sont un élément de composition de l'ensemble du projet.

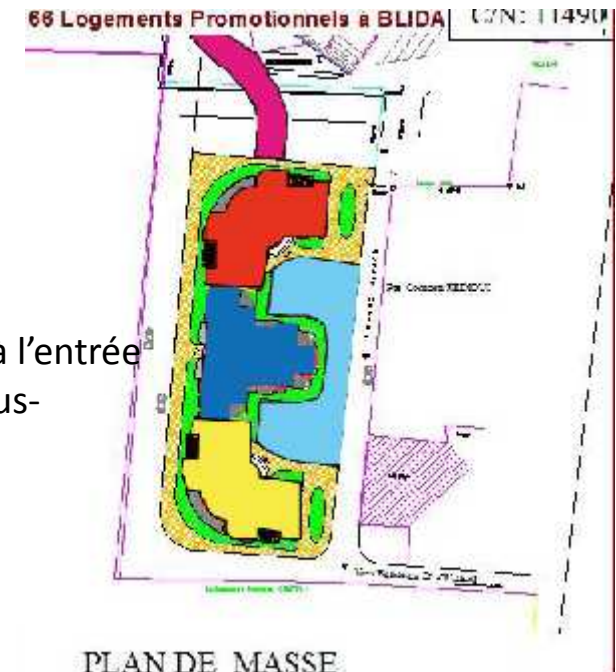
Organisé en deux aires de jeux induites de la forme urbaine des bâtiments séparés par le bloc central en T, ils seront rehaussée par l'injection de mobilier tel que : bancs, bacs à fleurs, dallage, lampadaires, plantation...

Les espaces verts forment une ceinture autour de l'ensemble d'habitat en dégageant les accès aux immeubles.

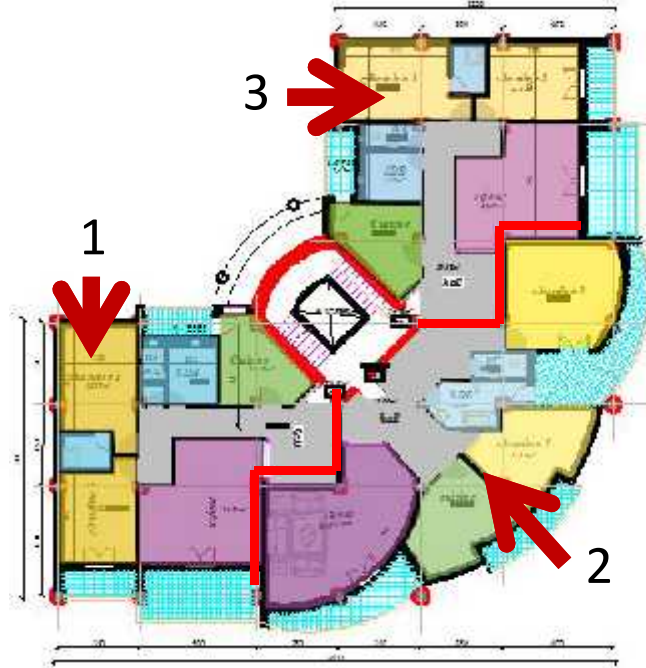
Les parkings :

stationnement en sous sol : aménagés sous les bâtiments avec des rampes d'accès donnant sur la voie (environ 55 places) .

- Bloc A1
- Bloc C
- Bloc A2
- Voie menant à l'entrée du parking sous-terrain
- Places, airs de jeux



2-L'échelle de l'unité d'habitation : Etage courant bloc A



Séjour	24.91 m ²
Chambre 1	18.39 m ²
Chambre 2	12.95 m ²
Cuisine	11.49 m ²
Hall	19.48 m ²
WC	2.70 m ²
SDB	5.42 m ²
Surface habitable	95.34 m ²
Loggia	3.63 m ²

1- simplex F3A

Séjour	29.70 m ²
Chambre 1	15.01 m ²
Chambre 2	20.94 m ²
Cuisine	14.06 m ²
Hall	21 m ²
WC	2.60 m ²
SDB	7.10 m ²
Surface habitable	110.41 m ²
Loggia	3.63 m ²

2- simplex F3B

Séjour	23.97 m ²
Chambre 1	18.39 m ²
Chambre 2	12.95 m ²
Cuisine	11.49 m ²
Hall	19.48 m ²
WC	2.70 m ²
SDB	5.42 m ²
Surface habitable	94.40 m ²
Loggia	3.63 m ²

3- simplex F3A

— Séparation entre les cellules

Séjour	25.80 m ²
Chambre 1	19 m ²
Chambre 2	15.40 m ²
Chambre 3	13.86 m ²
Cuisine	13.87 m ²
Hall	20.52 m ²
WC	2.00 m ²
SDB	9.56 m ²
Surface habitable	120 m ²
Terrasse	19.80 m ²

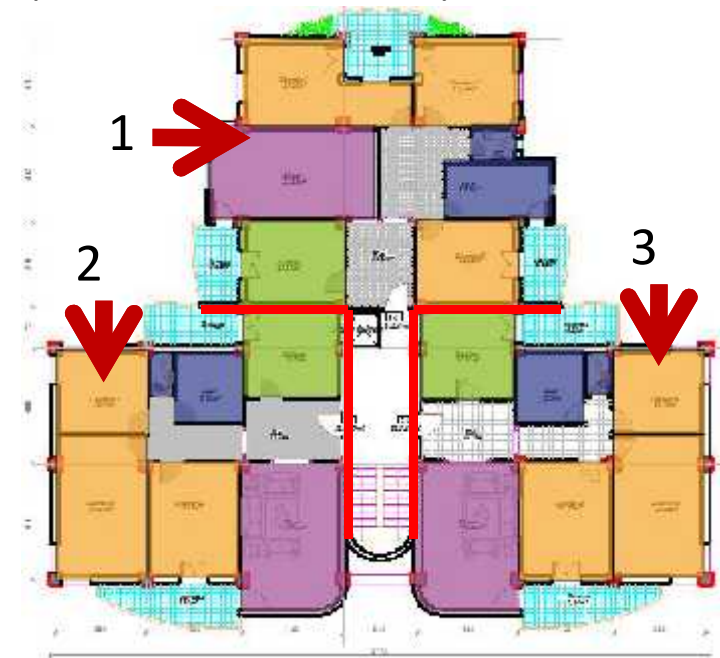
1- simplex F4A

Séjour	24.20 m ²
Chambre 1	12.40 m ²
Chambre 2	20.10 m ²
Chambre 3	18.25 m ²
Cuisine	14.20 m ²
Hall	16.10 m ²
WC	1.80 m ²
SDB	8.20 m ²
Surface habitable	115.25 m ²
Terrasse	14.55 m ²

2- simplex F4B

Séjour	24.20 m ²
Chambre 1	12.40 m ²
Chambre 2	20.10 m ²
Chambre 3	18.25 m ²
Cuisine	14.20 m ²
Hall	16.10 m ²
WC	1.80 m ²
SDB	8.20 m ²
Surface habitable	115.25 m ²
Terrasse	14.55 m ²

3- simplex F4C



Après la lecture des différentes surfaces proposées dans les différents types de cellules; nous pouvons facilement remarquer la bonne répartition des espaces (mise à part quelque chambre avec une surface de 12m²) avec des surfaces optimales qui permettront aux usagers de bénéficier de leurs appartement de la façon la plus optimale possible.

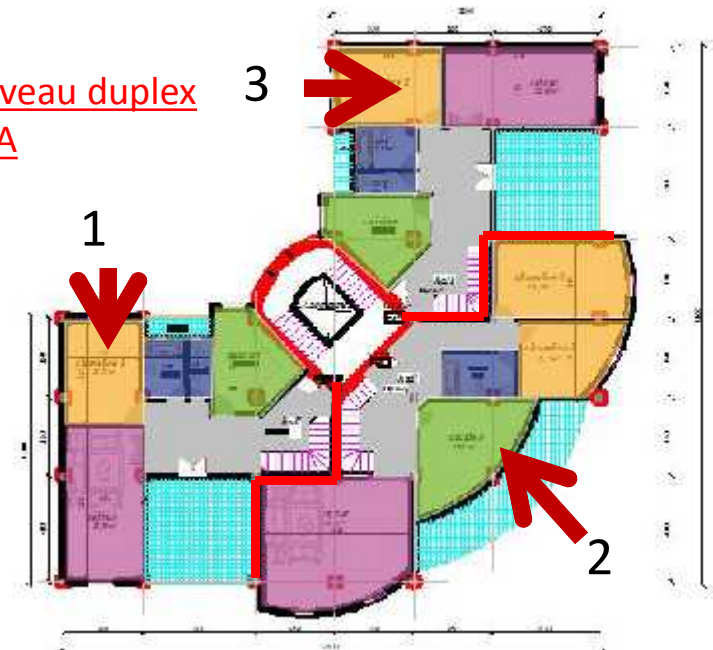
Séjour	22.90 m ²
Chambre 1(niv1)	14.74 m ²
Chambre 2	14.66 m ²
Chambre 3	14.40 m ²
Chambre 4	13.22 m ²
Cuisine	12.77 m ²
Hall (niv1)	21.30 m ²
Hall	16.60 m ²
WC (niv1)	2.70 m ²
SDB (niv1)	5.31 m ²
WC	3.80 m ²
SDB	6.25 m
Surface habitable	148.9m ²
Terrasse	

1et 3- duplex F5A

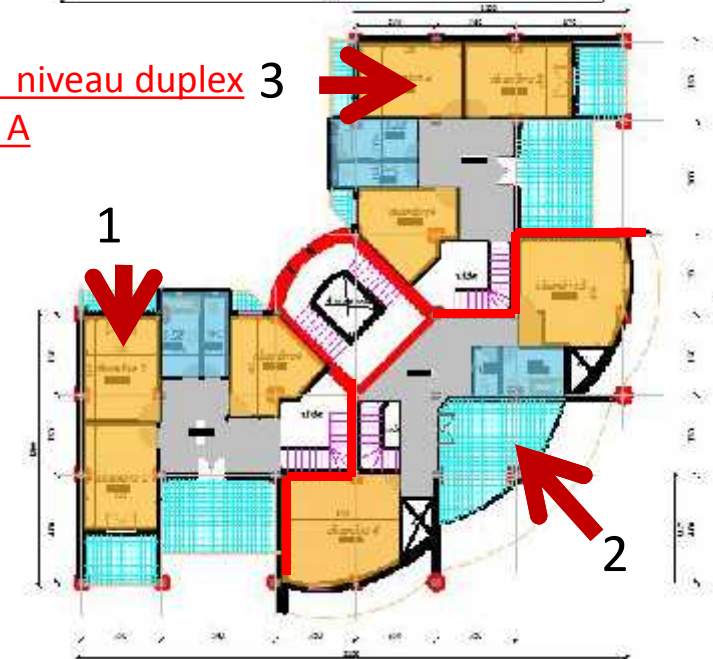
Séjour	30.15 m ²
Chambre 1(niv1)	13.15 m ²
Chambre 2 (niv1)	19.11 m ²
Chambre 3	20.25 m ²
Chambre 4	21.25 m ²
Cuisine	18.15 m ²
Hall (niv1)	18.40m ²
Hall	19.70m ²
SDB+WC (niv1)	7.00 m ²
WC	2.50 m ²
SDB	6.10 m
Surface habitable	157.76m ²
Terrasse	

2- duplex F5B

1^{er} niveau duplex bloc A

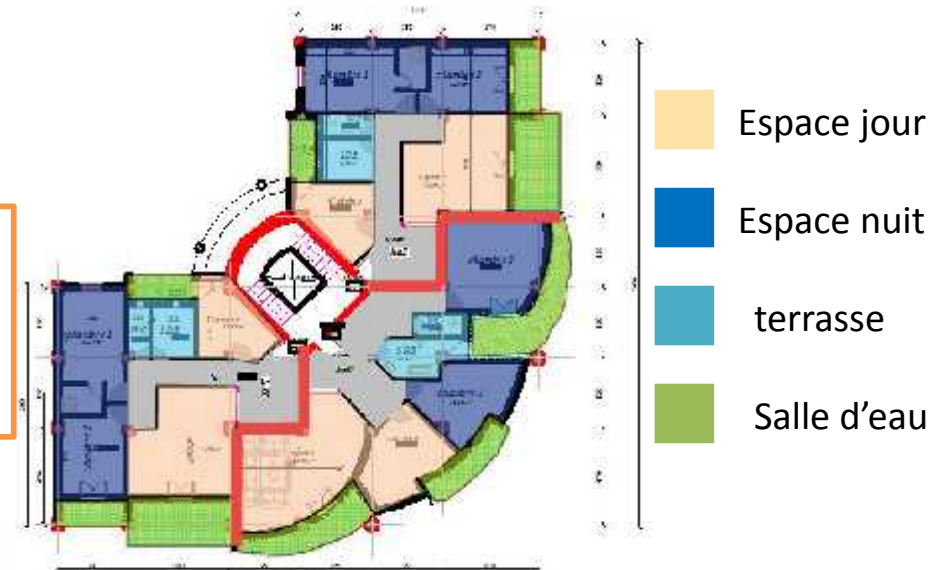


2^{ème} niveau duplex bloc A



La séparation entre l'espace jour (partie bruyante) et l'espace nuit (partie calme) est un caractère important dans un appartement, il aide à :

- Préserver l'intimité dans l'unité d'habitation
- Marquer la transition de l'espace jour à l'espace nuit afin d'assurer le calme et garder l'intimité des espaces nuit.



Les façades :

Le traitement de façade dans ce projet c'est fait en suivant les règles les plus élémentaires de l'architecture :

- Le soubassement marqué par la transparence des commerces.
- Le corps du bâtiment (le fût) représenté par le même étage qui se répète.
- le chapiteau (le couronnement) façonné avec une toiture en versant et des pergolas.

Chapiteau

Fût

Soubassement



Bâtiment d'angle (Bloc A1)



Bâtiment du milieu (Bloc C)

Synthèse générale:

Les synthèses de l'analyse d'exemples vont faire l'objet de référence qui vont nous aider dans notre projet (ça consiste aussi bien les points négatifs que positifs) pour que l'étude de site soit fiable et pertinente, l'étude thématique ne suffit pas pour réaliser un projet, il nous faut une étude plus approfondie sur le site lui-même et son environnement. Il s'agit donc de l'étude contextuelle.

CHAPITRE 2 :



Etat de L'Art

Thème I

Habitat Urbain

Thème II

Typologies De
L'Habitat

Introduction générale:

Aujourd’hui en Algérie, l’ampleur et l’importance des programmes d’habitat, qu’a connu la majorité de nos villes, a abouti à une nouvelle forme d’espaces urbains. Cette situation n’est que le résultat d’une production massive des espaces résidentiels et notamment ceux de l’habitat collectif et le résultat également de la nouvelle politique de l’habitat qui se base sur l’économie de marché; Avec ses dérives spéculatives

Les nouveaux programmes de logements urbains sont souvent caractérisés par :

- ❖ Une faible intégration des projet dans la structure urbaine existante (les ensembles résidentiels clôturés inaccessibles Cette faiblesse d’ intégration s’exprime sur les plans factionnels et morphologique ,
- ❖ Une faiblesse de l’habitat dans la conception typologique qui s’ exprime par des tissus de faibles valeurs ajoutées urbaines de leur architecturale (typologie , urbanité, diversité...)

DEFINITIONS EN RELATION AVEC

L’HABITAT : *Nous donnons ci après quelques définitions en rapport avec l’habitat*

- 1)- Milieu de vie dans lequel évolue un individu ou un groupe d’individus.
- 2)- Le lieu ou le type de site dans lequel un organisme ou une population existe l’Etat naturel.
- 3)- L’ensemble des conditions environnementales d’un lieu spécifique qui est Occupé par un organisme, une population ou une communauté.

L’URBAIN :

L’urbain est une « agglomération d’une certaine importance, à l’intérieur de laquelle la plupart des habitants ont leur travail dans le commerce, l’industrie ou l’administration »(1)

Divers critères sont pris en compte dans la définition de l’urbain :

la densité de population, la structure de l’agglomération, les repères administratifs les typologies architecturales la nature des activité et anonymat sociologique

URBANITÉ:

«emprunté au dérivé latin *urbanitas* « séjour de la ville» et «qualité de ce qui est de la ville»,

Ce sont des composantes physiques et des Dimension matérielle et fonctionnelles spécifiques a la ville:

- diversité fonctionnelle
- Mixité sociale
- caractéristiques

structurales

- Les caractéristique

architecturales



la casbah d’Alger



Cite El Djorf Beb
Ezzouar Alger



place du 1^{er} novembre - Blida

MORPHOLOGIE URBAINE :

étude de la forme physique de l'espace urbain, de son évolution en relation avec les changements sociaux économiques et démographiques, ensemble des liens spatiaux et fonctionnels organisant entre eux les édifices, aménagements urbains, ...etc....(1)

LA FORME URBAINE :

C'est la manifestation visuelle et partielle du système urbain, aussi l'un de ses éléments les plus importants (l'inertie des formes urbaines, leur permanence relative).

La Forme urbaine est un processus continu d'un système morphologique donc c'est un sous système du système urbain global.,(1)

L'habitat urbain :

« Toute recherche de projet d'architecture qui ne prend pas en priorité l'importance de l'édifice en tant que composante urbaine et le rôle qu'il doit jouer dans la formulation de la ville, est considérée comme abstraite et dénuée d'effet »...2

Situé au cœur de la ville, les anciens quartiers offrent des conditions intéressantes d'habitat du fait de la proximité des services, la diversité sociale, du potentiel d'appropriation spatiale du logement et de ses prolongements « espace extérieur » ; ce type est caractérisé par des dimensions plus importantes

du bâti et des espaces, et présente plusieurs modèles « logement ouvriers, habitat à loyer modéré, résidences urbaines... »



La promenade publique géo-symbole de l'urbanité espagnole, Source : web



Habitat urbain à Marseille

• QU'EST-CE L'HABITAT EN MILIEU URBAIN : (1)

❑ **Typologie urbaine : ensemble cohérent, continuité des bâtis entre eux,**

alignements. Des immeubles R+1 à R+7 et plus. Espaces publics complémentaires favorisant la lecture du tissu urbain.

❑ **Typologie architecturale:** maison de ville et de , immeuble urbain, immeuble isolé, habitat en bande ou accolé. Qualité des , soit dans leur composition, soit dans la répétition qui apporte la cohérence.

Avantages et potentialités de l'habitat urbain :

1- Au niveau du quartier « l'espace public » :

- aménagement des espaces publics.
- connexion et interrelation du projet à son environnement urbain.
- facilités d'accès aux équipements : aux transports publics.
- intégration au tissu existant ; implantation des volumes et des espaces extérieurs par rapport à la topographie et à l'orientation.

2-AU ALENTOURS DU LOGEMENT « L'ESPACE

COLLECTIF OU COMMUNAUTAIRE » : -gestion de l'intimité des ménages.

- espaces collectifs intérieurs et extérieurs de qualités.
- hiérarchie volontaire des espaces : public ; semi public ; semi privé -mixité de typologie de logement à l'intérieur de l'immeuble.

3-A L'INTERIEUR DU LOGEMENT « L'ESPACE PRIVE » (1)

- Concept architectural cohérent et lisible.
- Agencement fonctionnels des espaces privatifs.
- Qualité spatiale du logement ; présence d'espace privatifs extérieurs.
- Ensoleillement ; vues et orientations optimales.
- Matériaux de construction durables.

LA CRISE DE L'HABITAT URBAIN en Algérie : (1)

telle qu'elle nous apparaîât à la mesure de ces chiffres, elle peut être résumée en quelques traits:

- la quantité et le type de logements produits ne répondent que partiellement à la demande sociale des couches les plus pauvres, ce qui se répercute par un déficit grandissant d'unités d'habitations;
- les instruments financiers et techniques de promotion de l'habitat restent totalement inadaptés aux capacités des habitants à faible revenu et entraînent une dualisation résidentielle caractéristique des villes du tiers monde;
- les politiques publiques en faveur d'un habitat social, mises en place dans de nombreux pays, n'ont jamais réussi à contrecarrer ces tendances et ont privilégié la classe moyenne salariée;
- la seule alternative existant pour les familles à faibles revenus est l'autoproduction de leur cadre de vie, dépensant proportionnellement plus pour un habitat de moindre qualité.

➤ la crise de l'habitat s'exprime à différents niveaux :

01- l'habitat et la genèse de tissus urbain cohérents:

Aujourd'hui les programmes de l'habitat ne participent pas à la structuration de l'espace urbain (cites isolées ; clôturées non équipée ...etc.)

02 -l'habitat et architecture :

Il faut relever la faiblesse des conceptions autant sur les ensembles (groupements) que sur l'unité (typologies)

03- habitat et société :

Très souvent les typologies de l'habitat n'intègrent pas les spécificités sociologique (regroupe et familiale)

04-habitat et technologie :

Il y a très peu d'innovation dans les modèles constructifs en vigueur

❖ Introduction Des Typologie Architecturales Dans L'habitat :

-Les espaces et les modes d'occupation ont fortement évolué a travers l'histoire ,en fonction des communautés et des lieux ; des différents modes de l'habitat constituent des typologies malgré leur diversité , ces typologies peuvent être classées suivant des critères (paramètres), aujourd'hui bien définis

Nous citons en particulier les typologies en relations avec :

- Le contexte géographique (urbain, rural)
- la morphologie du logement
- Le mode d'agrégation : individuel , collectif ,semi collectif
- typologie économique (logement haut standing)
- Le mode d'occupation (permanent)
- l' aménagement intérieur (agrégation fonctionnelle) : simplex ,duplex ,triplax
- Le développement historique (traditionnel ,contemporain)

❖ Typologie Architecturale :

On désigne par l'habitat humain le mode d'occupation de l'espace par l'homme pour des fonctions de l' hébergement . On parle ainsi d'habitats individuels, collectifs, groupés, et dispersés. Et, par extension, l'ensemble des conditions de logement. on s'intéresse à trois d'entre elles :



1-L'habitat individuel :

Il s'agit de l'abri d'une famille disposant en général d'un espace commun et d'un certain nombre d'espaces privés ,d'un jardin , d'une terrasse , d'un garage .il peut présenter deux , trois ou quatre façades.

AVANTAGES

- Un domaine strictement privé important.
- La proximité de la nature avec le rapport entre l'intérieur et l'extérieur.
- une surface améliorée exposées aux vues.
- une liberté individuelle dans l'usage.

INCONVENIENTS

- une consommation élevée de terrain.
- Une densité très peu élevée qui favorise une individualisation de la vie privée.
- réservé aux classes sociales aisées compte tenu des couts de réalisation et d'entretien élevés.
- en milieu urbain ,il présente une faible urbanité



Villa Savoye: Le Corbusier

2-L'habitat collectif :

L'habitat collectif est l'habitat le plus dense; il regroupe dans un même bâtiment plusieurs logements .
 Il se trouve en générale en zone urbaine, se développe en hauteur au-delà de R+4.les espaces collectifs (espace de stationnement, espace vert entourant les immeubles, cages d'escaliers , ascenseurs) sont partagés par tous les habitants ;
 l'individualisation des espaces commence à l'entrée de l'unité d'habitation .la partie individuelle d'habitation porte le nom d'unité d'habitation ou de logement .

AVANTAGES

- Consommation économique du terrain à bâtir.
- Construction et installation technique simple.
- Assez d'air et de lumière pour les logement

INCONVENIENTS

- homogénéité de toutes les unités d'habitation.
- impossibilité de pouvoir les adapter à des exigences différentes et spécifiques
- manque de relation directe entre l'habitation et l'extérieur.
- Souvent faible qualité esthétique de l'ensemble.



La cité Radieuse; le Corbusier

3-L'habitat semi-collectif :

Cet habitat est aussi appelé habitat intermédiaire et tente de donner au groupement d'habitations le plus grand nombre des qualités de l'habitat individuel: jardin, terrasse, garage, entrée personnelle.il est en général plus dense que l'habitat individuel mais assure au mieux l'intimité.il est caractérisé par une hauteur maximale de trois niveaux.

AVANTAGES

- Un domaine semi privé appropriable.
- un rapport important avec l'espace extérieur ; à proximité de la nature (jardin).
- une vie communautaire facilitée.
- une surface habitable améliorée.

INCONVENIENTS

- Consommation de terrain à bâtir accrue par rapport au logement collectif.



2-Typologie et économie :

2.1 -Le Logement Haut Standing :

C'est une expression Anglaise qui désigne une grande qualité de la conception surtout au niveau du confort et du luxe en particulier des surfaces améliorées et souvent destiné a des classes sociales aisées.

- Ce luxe peut être traduit par des matériaux utilisés (marbre, bois...) comme par le grand confort apporté au logement notamment le confort acoustique, thermique.
- Mais également la qualité de la conception.

2.2- Le Logement Social:

Un **logement social** est un logement destiné, à la suite d'une initiative publique ou privée, à des personnes à revenus modestes qui auraient des difficultés à se loger sur le marché privé. L'expression sert aussi à désigner le secteur économique constitué par ce marché immobilier et les politiques d'économie sociale qui président à son administration.

3-Typologie et implantation Géographique:

3.1- Habitat Urbain:

« toute recherche de projet d'architecture qui ne prend pas en priorité l'importance de l'édifice en tant que composante urbaine et le rôle qu'il doit jouer dans la formulation de la ville est considérée comme abstraite et dénuée d'effet.. »

La qualité d'un habitat urbain ne se limite pas à la qualité du logement ni à l'aménagement de la parcelle; elle dépend du concept architectural/urbanistique et de l'intégration du bâtiment dans son contexte urbain.

L'Espace urbain c'est: l'ensemble, d'un seul tenant, de plusieurs aires urbaines, regroupant un certain nombre d'édifices architecturaux(fonctions et activités),cet espace urbain constitue le cadre physique et social des différents interactions et entre autre l'acte d'habiter.

3.2- Habitat Rural:

il se développe hors de l'aire urbanisée , en ordre dispersé , il offre des conditions d'habitat privilégiées , malgré la rareté des équipements et services . Dans toutes les situations , ce mode de logement tire parti d'un environnement bénéfique et exerce simultanément une empreinte , tantôt en harmonie au site , tantôt en décalage . Dans ces secteurs , une bonne compréhension des composantes majeures du site , ainsi que des caractéristiques de l'architecture locale permettent des choix adéquats d'échelles , matériaux ,couleurs et végétaux .

4-Le développement historique de l'habitat :

4.1- L'habitat traditionnel :

En général, les maisons traditionnelles devaient abriter tous les membres de la famille , depuis les grands parents jusqu'aux petit enfants ; c'est pour cela qu'elles atteignaient une grande superficie, tout ceci afin de consolider et de renforcer des relations familiales

Les maisons étaient bâties la plupart du temps par des matières naturelles . En effet , chaque ville se trouvait implantait sur un endroit écologique qui permettait à ses citoyens d'exploiter les matières de construction à disposition pour bâtir leurs demeures

En ce qui concerne les Hammams (salles de bain), peu de maisons disposaient de cet équipement.

Le hammam traditionnel est l'endroit idéal pour la détente et l'hygiène , il est caractérisé par ses couleurs relaxantes , sa grande superficie et son ambiance décontractante qui permet aux gents d'en profiter au maximum, tout en causant et en discutant .



La maison kabyle

4.2-L'architecture contemporaine de 1975 à nos jours

En peut tenter de définir différentes types d'approche , même si ces catégories sont poreuses et qu'un même architecte peut être rapproché de plusieurs démarches suivant l'œuvre considérée

- continuateurs du modernisme
- High Tech
- post-modernisme
- dé constructivisme
- néo-classicisme

4.3- High tech :

Dans l'esprit , le High –Tech est la vraie suite du modernisme (tendance style international) : mise en avant la structure porteuse de l'édifice , conduits techniques en façade

4-Typologie et mode d'occupation :

4.1- Les Résidences Principales :

La **résidence principale** est, l'habitation occupée de façon habituelle et à titre principal par une ou plusieurs personnes, par opposition à la résidence secondaire .

Cette définition a un intérêt essentiellement pour les autorités civiles et militaires : connaître le lieu principal de vie d'une personne permet de déterminer certains impôts, ouvre droit à inscription sur les listes électorales et sert de domiciliation .

La résidence principale est aussi une information sociologique, permettant de situer une personne dans son environnement social.

Enfin, d'un point de vue psychologique, c'est un lieu important de développement personnel où la personne dispose d'une grande liberté pour mener ses activités et organiser ses relations sociales : célibat, vie en couple, en famille, accueil d'invités, etc.

4.2- Les résidences Secondaires (logements utilisés pour les week-ends, les loisirs ou les vacances) :

La **résidence secondaire** ou « **occasionnelle** » est, une habitation servant notamment de logement de villégiature à ses propriétaires ou locataires, ceci uniquement pour des périodes de courtes durées durant l'année (vacances , week-end ,loisirs , etc.)

Elle se distingue en cela de la résidence principale qui est le logement habituel du ménage .

L'expression « maisons de campagne » désigne par exemple, les résidences secondaires.

5 -L'aménagement intérieur (agrégation fonctionnelle) :

Le loft :

Appartement qui se caractérise par son espace aéré puisque la majorité de l'espace habitable est à aire ouverte. Peut être loué ou acheté. Généralement un loft est perçu comme étant plus grand qu'un simple studio, qui lui aussi n'a qu'une seule pièce aérée. Le loft est aussi une énorme pièce où seule la salle de bain est close, le reste, chambre ; salon ; cuisine ; salle à manger... font partie d'une seule et unique pièce d'une largeur de 3 m minimum

Le simplex :

Par définition, il s'agit d'un appartement qui comprend un seul niveau comportant un certain nombre de pièces et qui n'occupe qu'une partie d'un immeuble, situé généralement dans une ville.

Le duplex :

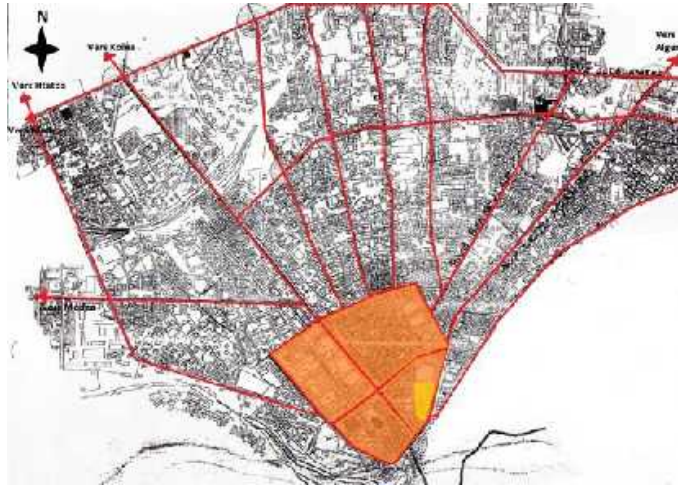
D'une manière générale, un appartement « en duplex », est un logement unique situé dans un immeuble collectif, constitué de deux niveaux réunis par un escalier intérieur.

On parle de « duplex montant » lorsque l'entrée de l'appartement est située au niveau inférieur (on monte alors pour accéder à l'étage). Tandis que pour le « duplex descendant », l'entrée se trouve au niveau supérieur (dans ce cas, on descend pour accéder au niveau inférieur du logement).

Le triplex :

Le triplex désigne ainsi un logement unique qui s'élève sur trois étages, tous accessibles par des escaliers généralement situés à l'intérieur du logement. Bien qu'il soit assez répandu dans les grandes villes, on assimile plus souvent le triplex à son semblable le duplex, mais avec un étage supplémentaire.

CHAPITRE III



1. Choix et motivation de l'aire d'étude
2. Présentation de l'aire d'étude
3. Synthèse générale
4. Schéma d'aménagement et d'affectation de la parcelle
5. Etude fonctionnelle
6. Etude spatiale

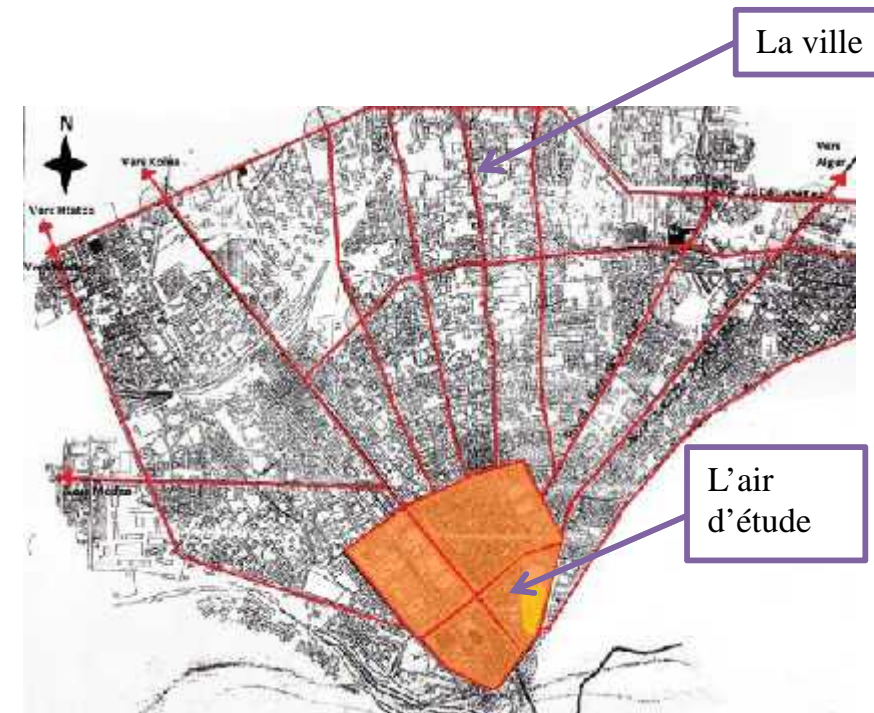
Cas D'étude

Le but de cette phase c'est d'aborder des alternatives judicieuses et profitables en réponse au constat établi .

1. Choix et motivation de l'aire d'étude

Pour le développement de la thématique de **l'habitat urbain, à diversité typologique** » on a choisi un site intéressant du fait que:

- Il se situe à Blida, une ville caractérisée par la présence de plusieurs fonctions très importantes à l'échelle régionale.
- Le terrain d'intervention se trouve sur le boulevard L'arbi Tebessi, avec une position très intéressante.



2. Présentation de l'aire d'étude

2.1 Situation

Le périmètre d'intervention se trouve dans une zone urbaine du POS N°:01, il constitue le noyau historique de la ville de Blida, Il est délimité par:

- Nord: boulevards LARBI TBESSI et HOUARI MAFOUDE
- Sud: Oued SIDI ELKBIR
- Est: Boulevard TAKARLI ABD ERREZAK.
- Ouest: Boulevards LOTFI et EL Qods.



2.2 Environnement immédiat

a. l'environnement construit

L'environnement auquel appartient notre site d'intervention est considéré comme résidentiel avec le commerce aux RDC.



bureaux



commerce



Habitat individuel
+commerce au RDC



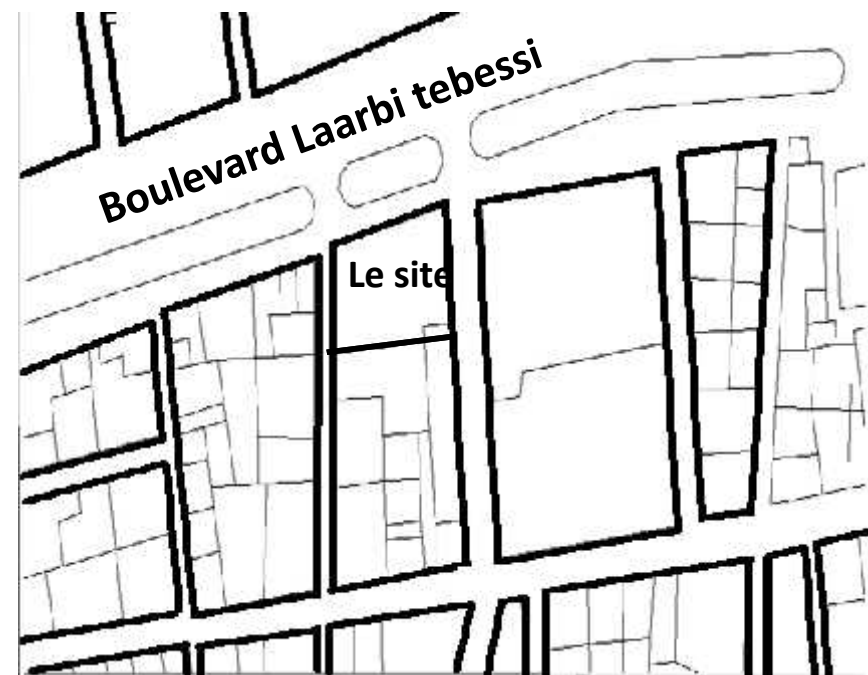
hôtel

b. l'environnement non construit

L'espace non bâti est exprimé par les différents espaces publics (places, parcs). L'espace non bâti qui accumule un rôle urbain comme les places et les placettes est inexistant.

2.3 Structure parcellaire

Les îlots qui composent le boulevard ne sont pas de tailles identiques. En général, leur forme est irrégulière sur le long de boulevard, qui est le résultat des canaux d'irrigation et des opérations urbanistiques différentes.



2.4 Schéma de structure viaire

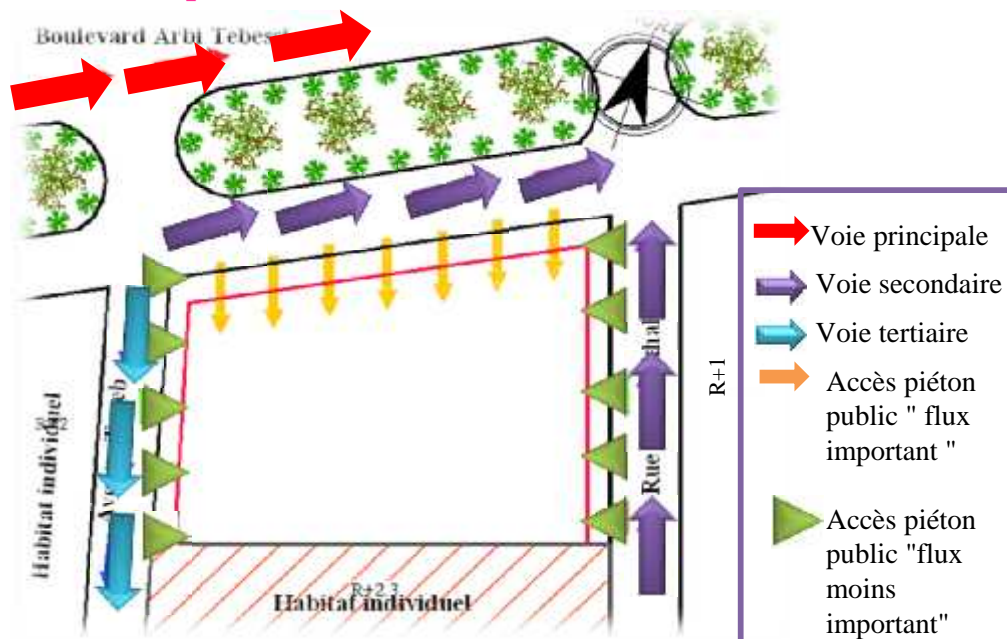
L'analyse de la structure viaire concernera les réseaux mécaniques et piétons ; on distingue trois types de voiries :

-Les voies principales : ce sont les axes urbains. le boulevard Arbi Tebessi.

-Les voies secondaires (les axes de connexion): ce sont les voies qui relient les axes urbains à travers le territoire du POS.

-Les voies tertiaires: ce sont les axes desservant les ilot et les différentes unités d'habitations.

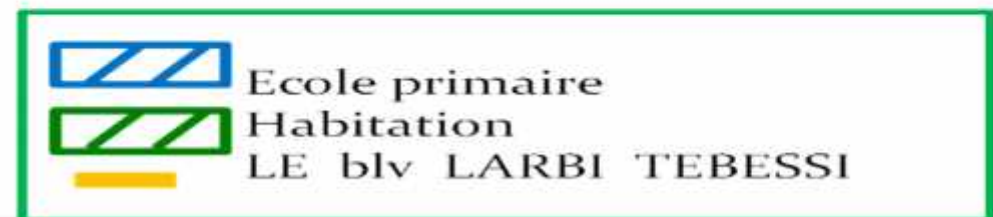
-Les impasses: ce sont des voies courtes sans issues.



2.5 Délimitation

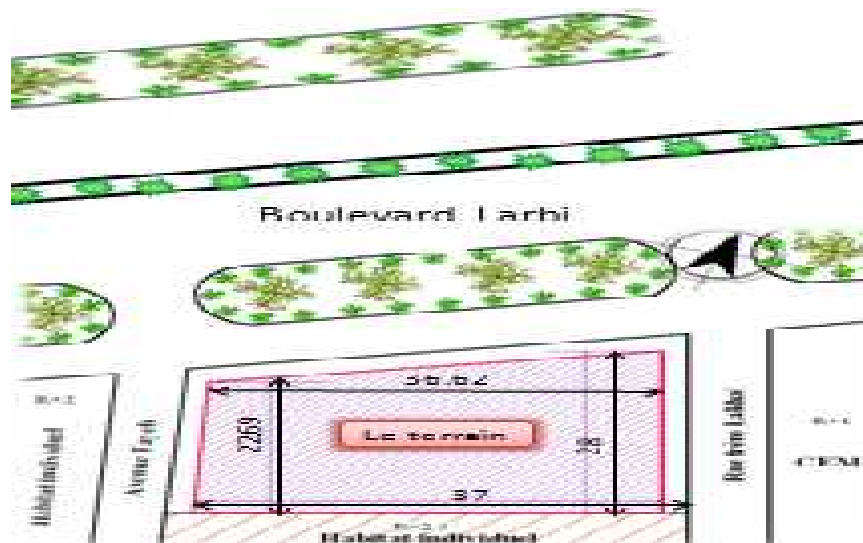
Notre terrain d'intervention est limité comme suit :

- Au nord par le boulevard LARBI TBESSI .
- Au sud par l'habitation .
- A l'est par la rue DIDOUCHE MOURAD.
- A l'ouest par la rue TAYEB .



2.6 Dimensionnement

C'est un terrain qui fait face au boulevard l'Arbi Tebessi , sous une forme trapézoïdale et une superficie de 917.75m², avec une pente nulle (terrain plat).



2.7 Accessibilité

Accès au site se fait par :

- Les voies principales et secondaire (Boulevard Larbi Tbessi et Rue Frères Lakhal) permettent de voir un grand nombre d'activités et d'équipements .
- Les voies tertiaires sont moins importantes(Rue Tayeb et Avenue Didouche Mourad); elles se situent généralement à l'intérieur, mènent vers les îlot qui sont à caractère résidentiel .



Rue frère LAKHAL



rue Tayeb



avenue DIDOUCHE
MOURAD

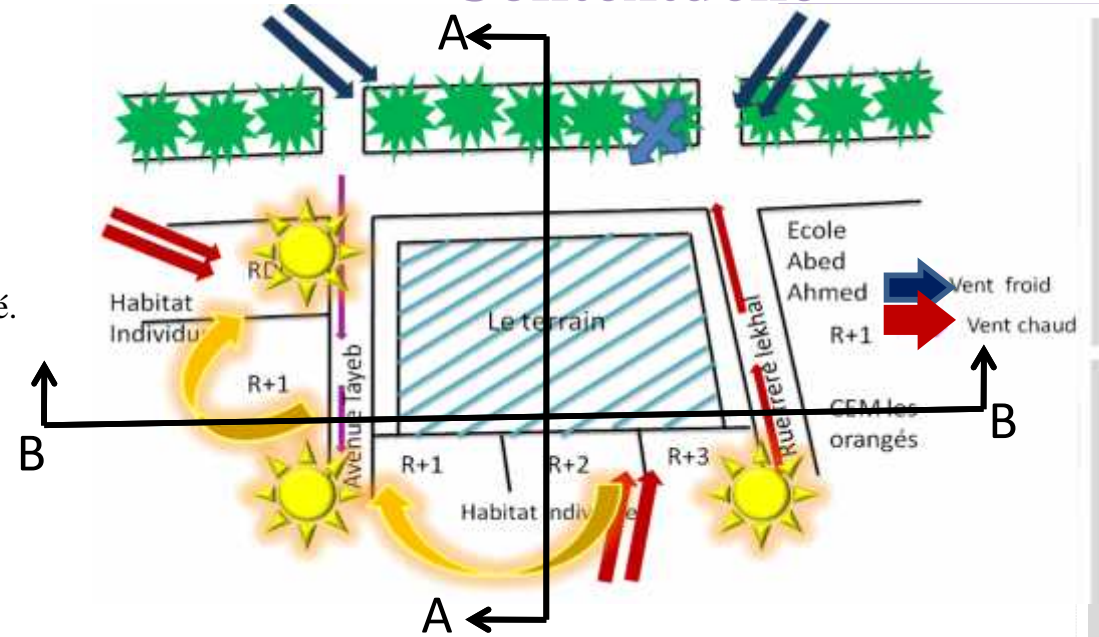


le boulevard LARBI
TBESSI .

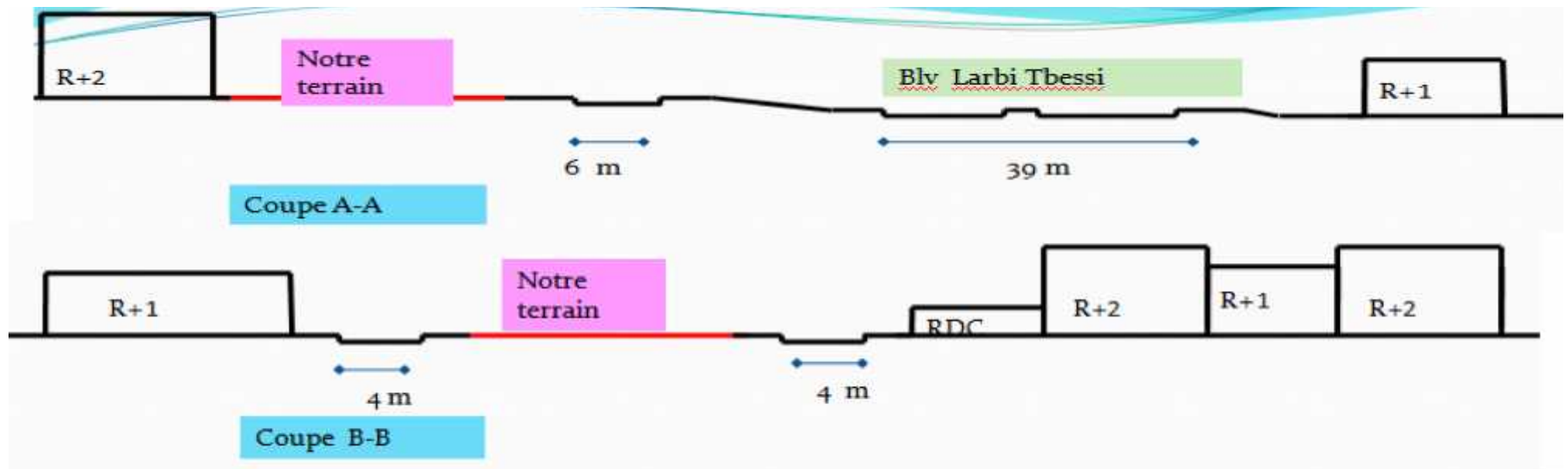
2.8 L'ensoleillement et les vents

Les façades Est-sud et Ouest sont bien exposées au soleil par rapport à la façade Nord qui donne sur le boulevard Arbi Tebessi.

Les vents dominants sont: nord/nord ouest en hiver et sud/sud ouest en été.

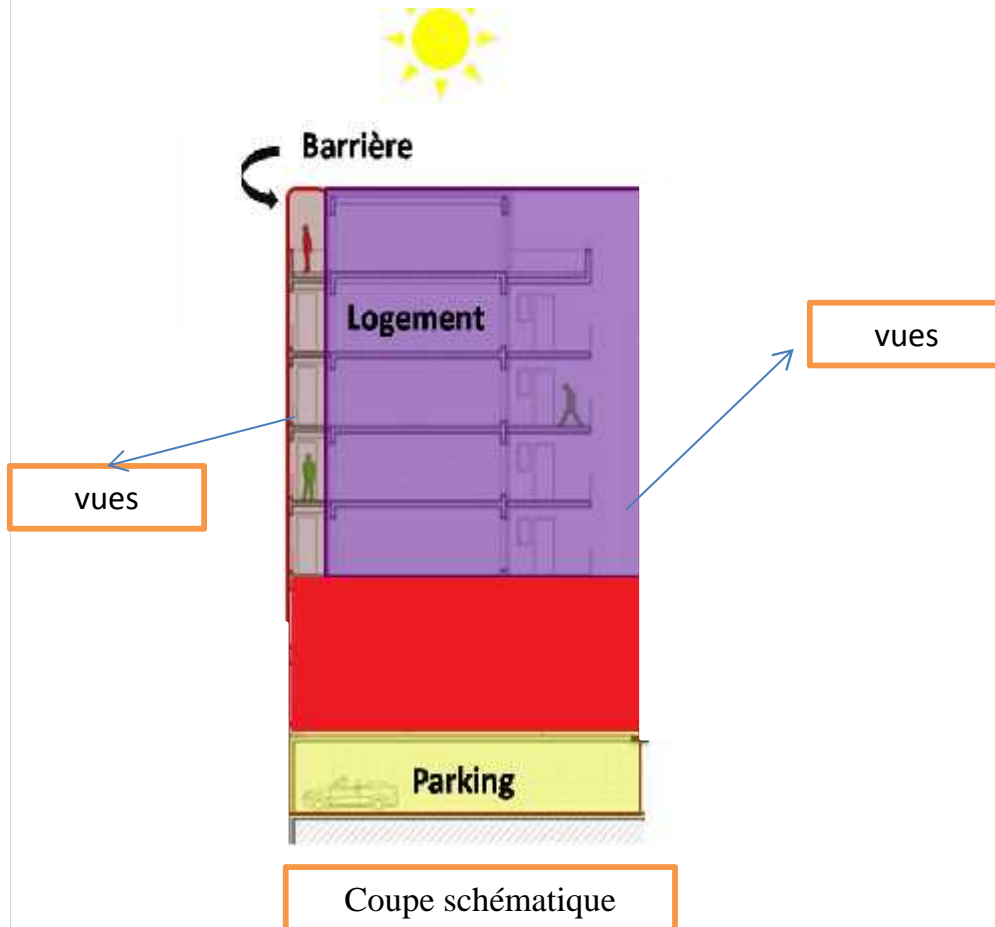


2.9 Les gabarits



2.10 l'environnement réglementaire

- Occupation totale de la parcelle CES=100% ,COS=1
- Nombre d'étage R+10 (11 niveau)
- Prévoir un parking au sous-sol .
- Le programme proposé est: habitat , commerces , bureaux.
- Assurer l'alignement avec le boulevard.



3. Synthèse générale

L'intégration du projet aux contraintes et aux données de l'environnement Naturel se traduira par:

- L'exploitation du sous sol, ou plus tôt sous plate forme en programmant un parking.
- L'occupation de l'étage intermédiaire par des services communautaires (bureaux , salles polyvalentes pour les résidents).
- Le bon positionnement du bâti ; en particulier les logements, à travers un éclairage naturel des espaces intérieurs des unités.
- La présence de l'élément végétal.

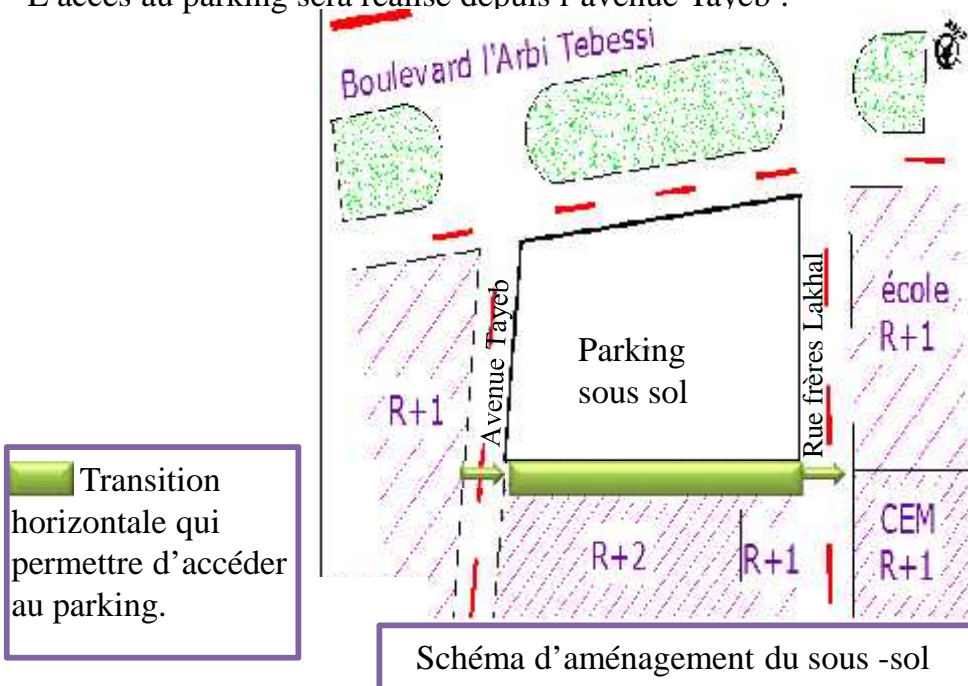
4. Schéma d'aménagement et d'affectation de la parcelle

Après l'étude contextuelle nous pouvons traduire les différents résultats et synthèses faites dans « **un schéma d'affectation et d'aménagement** », qui sera développé selon les étapes suivantes :

4.1 Au niveau du sous sol

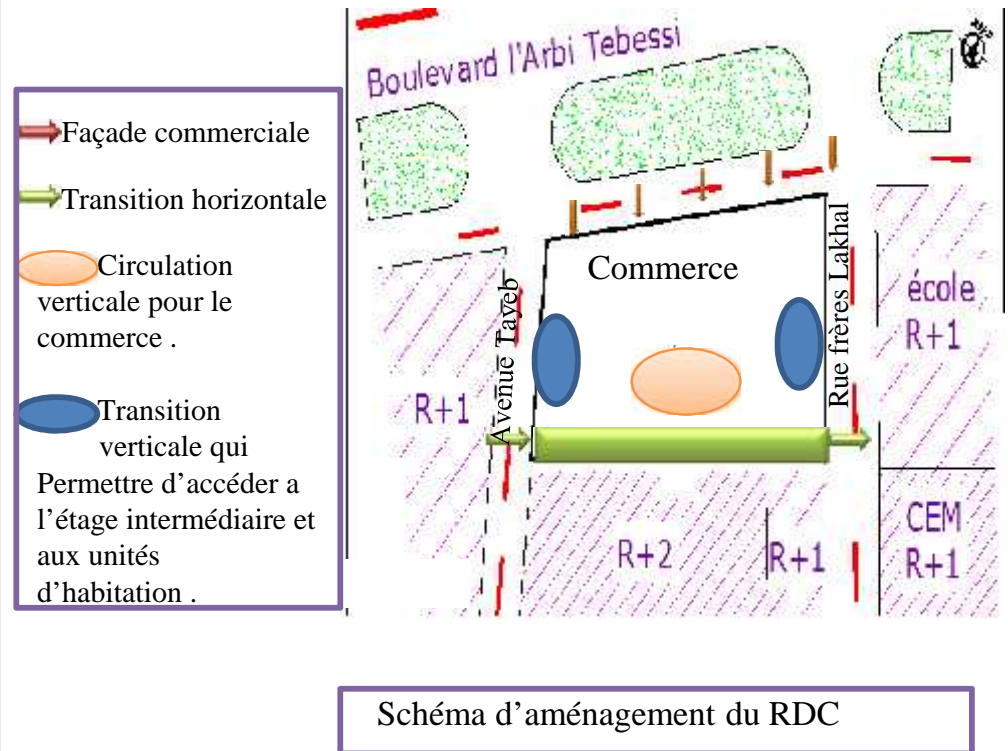
Prévoir un parking sous sol pour les locataire et les commerces .

L'accès au parking sera réalisé depuis l'avenue Tayeb .



4.2 Au niveau commercial

Sur le boulevard nous avons établi un socle commercial sur deux niveaux (de RDC et de 1ere étage) occupation totale , pour une meilleure intégration à la ville



4.3 Au niveau intermédiaire

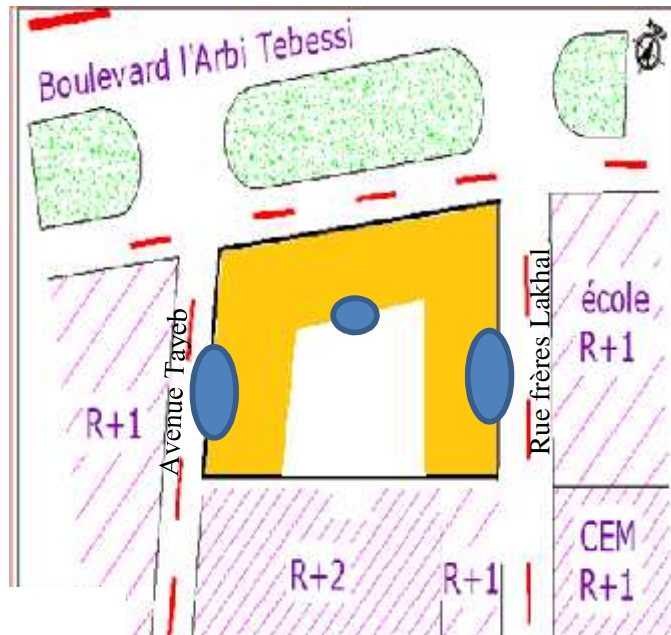


Schéma d'aménagement du 1er Etage

- Etage intermédiaire.
- l'évidement pour obtenir une possibilité d'ouverture à cause de la mitoyenneté et assurer l'éclairage et l'aération.
- Transition verticale pour l'unité d'habitation

4.4 Au niveau des habitations

Assurer un bon positionnement des unités d'habitat pour profiter de l'éclairage naturel. Et dégager des volumes intéressants.

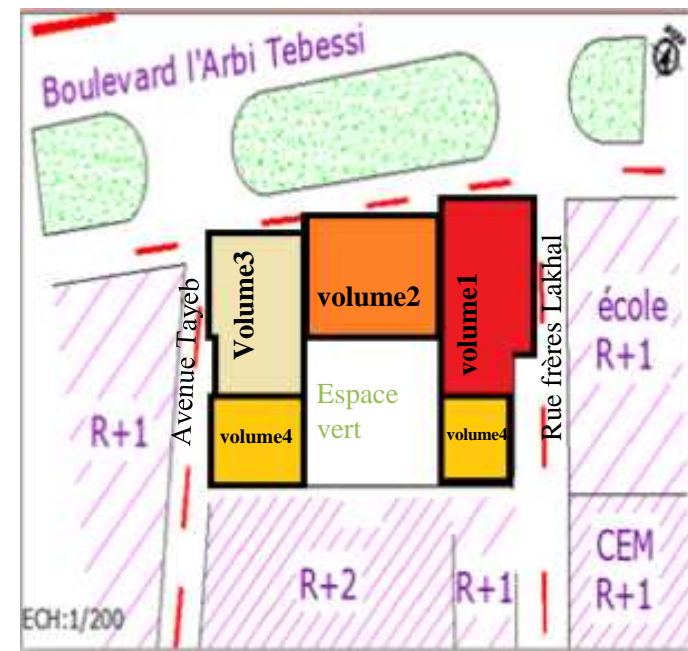
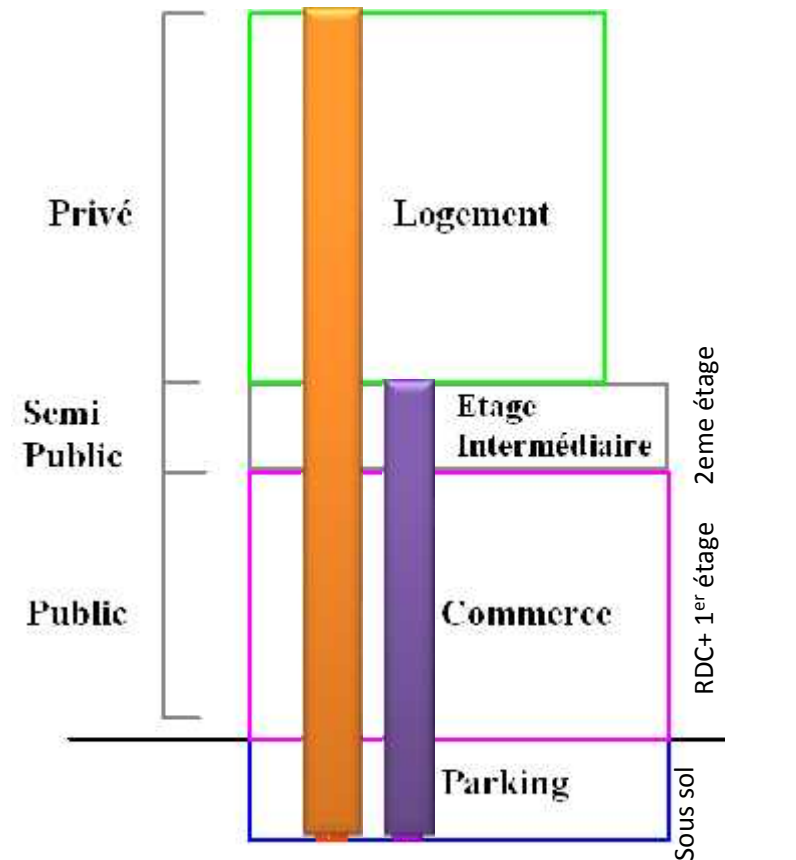


Schéma d'aménagement du 2ème Etage

4.5 La hiérarchisation distributive et logique fonctionnelle

Pour la hiérarchisation fonctionnelle, notre projet doit pouvoir répondre à différents échelles ; pour la fonction commerce qui travail à l'échelle de la ville, elle est développée sur trois niveaux ; c'est public, les bureaux comme une fonction semi publique qui concerne l'aire d'étude et le quartier et comme un espace communautaire qui assure la jonction entre le public et le privé.



Coupe schématique

5. Etude fonctionnelle

La notion « d'habitat » englobe l'ensemble des fonctions et des dimensions de la vie courante qui concourent à une socialisation pleine et entière.

Pour ce faire, l'association appuie son action sur cinq éléments structurants :

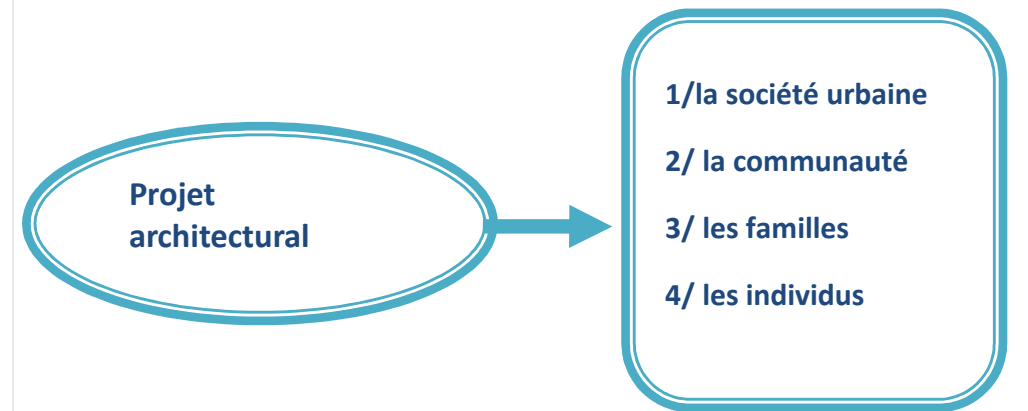
- Le logement (hébergement)
- La restauration
- L'animation collective
- L'accompagnement individuel
- L'ouverture vers l'extérieur



5.1. Définir les usagers

On a 4 Types des utilisateurs :

1. La société urbaine
2. La communauté
3. Les familles
4. Les individus



5.1.1 La société urbaine : Notre étude consiste à montrer l'importance des espaces extérieurs et leur évolution par rapport à l'unité d'habitation ; On pourrait, sans risque de simplifier ; distinguer trois niveaux de structuration de la communication urbaine, il s'agit:



❑ **L'espace public** : est par essence un espace d'appropriation individuelle et collective, révélateur du fait social : espace de circulation, de croisements et de rencontres, espace de visibilité mutuelle, il rend visible la vie urbaine. L'espace public n'est pas un vide, Ce n'est pas ce qui reste après que l'on ait construit...

□ **L'espace semi-public** : est un espace à l'échelle du quartier, destiné à abriter des activités liées à un certain nombre limité d'unités d'habitations, c'est une aire de rencontres, de promenade, et de divertissement...il doit contenir aussi les aires de jeux pour enfants, aménagées, sécurisées et bien conçues pour permettre une surveillance facile.

□ **L'espace semi-privé** : est un espace qui joue le rôle d'élément distributeur et organisateur, il permet le croisement et la rencontre des voisins du même palier.

□ **L'espace privé** : est représenté par l'unité d'habitation, il contient toutes les activités domestiques.

5.1.2 La communauté : La communauté est un concept du droit qui désigne un groupe de personnes possédant et jouissant de façon indivise d'un patrimoine en commun dans notre projet la communauté c'est l'ensemble des familles, des commerçants et le personnel administratif, gardiens, et travailleurs.

5.1.3 Les familles : Dans notre projet; les utilisateurs principaux sont les familles qui sont un groupe uni par des liens parentaux ou de mariage et aussi l'ensemble de personnes qui se reconnaissent d'un même sang et qui vivent sous le même toit ; on distingue deux catégories de familles :

▪ **La famille mononucléaire**

a-couple : c'est la famille de base composée d'un homme et d'une femme sans enfant

b-avec enfant : cette catégorie est composée d'un homme et d'une femme avec des enfants .

▪ **La famille élargie (étendue)**

C'est la famille la plus représentative de la société algérienne ; elle est composée d'un couple et leurs plus les grands parents comme composante majeure .

Ainsi que les étudiants: (célibataires et en couple). Nous sommes parvenus à ce choix suite à l'étude du milieu social de l'environnement immédiat ; présence de l'université à Blida, et absence des studios surtout pour les jeunes couples, ce qui ne répond pas au nombre important des étudiants admis chaque année.

5.1.4 Les individus : Ce sont les membres des familles (des enfants ; des adultes et des personnes âgées).

Et des étudiants dont la tranche d'âge moyenne varie de 20 à 27 ans, avec la possible présence d'un enfant. Ils occupent généralement des petits boulots durant leurs heures libres, pour subvenir aux besoins de leurs familles.

5.2 Identification des besoins

Les besoins de la population sont identiques en général, mais la manière de répondre à ces besoins change selon : l'organisation sociale, culturelle et mode de vie dans l'espace et le temps.

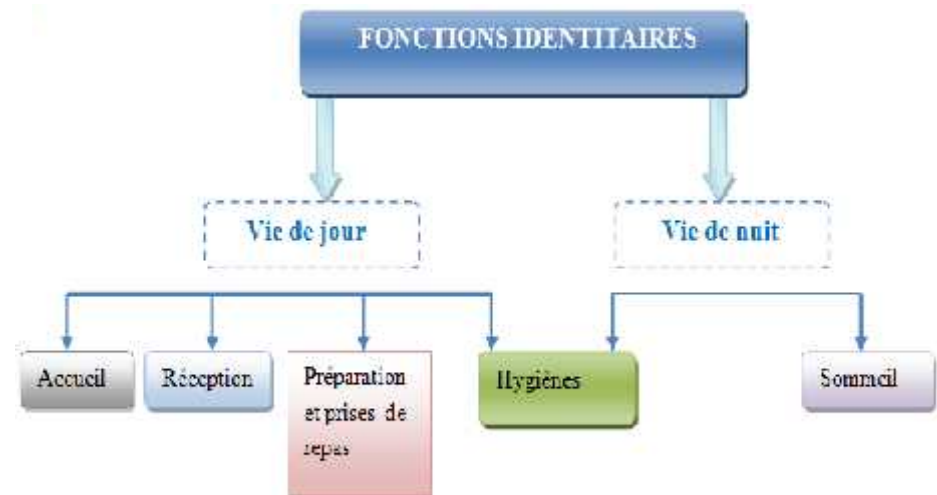
Usagers des espaces	Espace extérieur public	Espace extérieur privé
Enfants	Jouer, discuter, regrouper.	Se distraire, jouer, se nourrir, discuter, dormir, entretenir son hygiène.
Jeunes, adultes	Se cultiver, pratiquer de sport, rencontre, regrouper, jouer discuter.	Discuter, dormir, se nourrir, regrouper, travailler, entretenir son hygiène, bricolé
Hommes	Regrouper, discuter pratiquer de sport, entretenir l'espace extérieur.	Discuter, dormir, se nourrir, entretenir son hygiène. Préparation du repas, laver, le linge.
Femmes	Discuter, faire du shopping	Discuter, dormir, se nourrir, regrouper, travailler, entretenir son hygiène, détente.
Personnes âgées	Rencontre, regrouper, se cultiver, faire le jardinage	Discuter, dormir, se nourrir, regrouper, travailler, entretenir son hygiène, détente.
Personnes handicapés	Accueil, circulation libre, rencontre, grouper	Regrouper, recevoir, se nourrir, sommeil, hygiène, lire, jouer.

5.3 Identification des fonctions

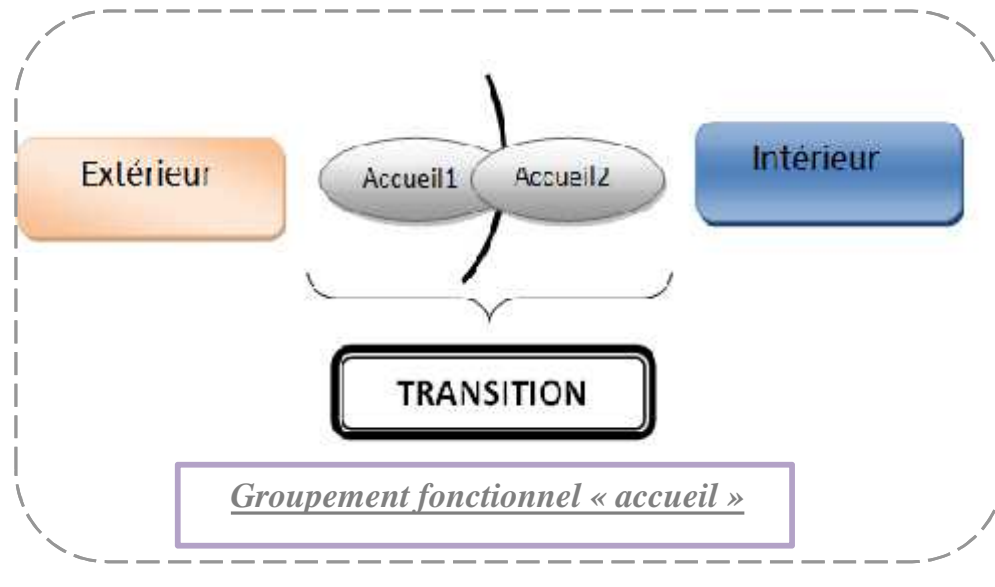
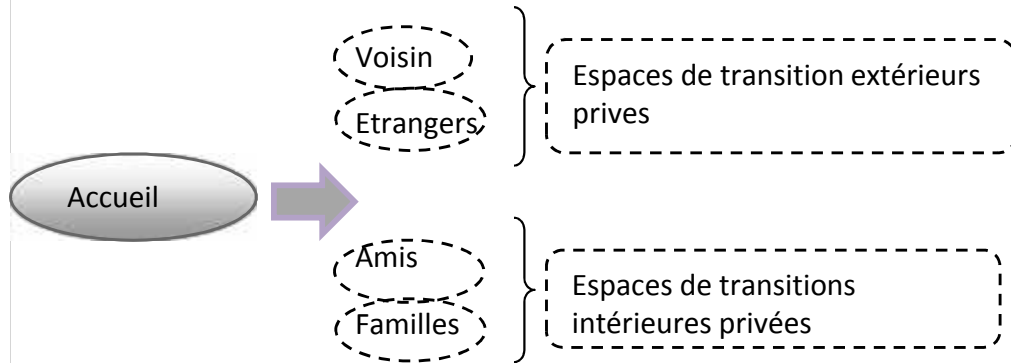
Cette phase consiste une présentation et une analyse critique des fonctionnalités à travers le prisme des spécificités culturelles et de l'environnement naturel du pays (Algérie), autrement dit répondre à une série de questions « **Où ? Quand ? Comment ? Pour qui ?** ».

5.3.1 Les fonctions identitaires

Les fonctions identitaires sont divisées en deux parties.
A- fonctions identitaires propres aux activités entreprises durant la journée.
B- fonctions identitaires propres aux activités entreprises durant la nuit.



❑ **L'accueil** : l'accueil est la première partie privée qui sert à accueillir plusieurs types d'individus, il représente la transition entre l'intérieur et l'extérieur de l'unité.



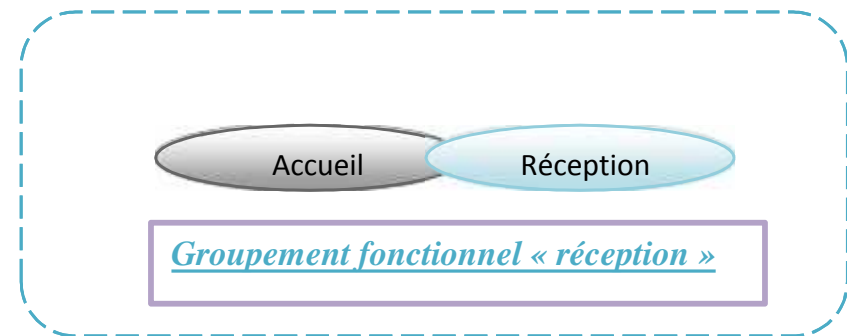
❑ **La réception** : La réception doit être disposée à proximité de l'accueil de façon qu'un visiteur éventuel puisse y accéder directement sans passer par les activités réservées à la vie intime du ménage.

Il y'a deux niveaux d'accueil; celui que l'on fait, celui que l'on reçoit ;

• L'accueil que l'on fait, témoigne des dispositions d'une attitude de l'accueillant pour celui qui est accueilli.

• L'accueil que l'on reçoit : ce n'est plus alors la notion d'ouverture qui prévaut mais celle de réceptacle, laisser entrer l'accueilli dans l'intimité physique, intellectuelle, morale de celui qui accueille.

❖ **Pour l'hébergement d'étudiants** : nous avons détaché cette fonction de l'unité d'hébergement, pour éviter les surfaces trop importantes des chambres (et donc un surcout de loyer), et nous avons regroupé les accueils et les réceptions des logements du même étage dans un seul espace polyvalent collectif.



❑ **Préparation et prises des repas** l'espace de vie le plus important de l'unité surtout pour la vie quotidienne, souvent utilisé pour les activités courantes comme travailler, étudier.....etc. Il, peut même être un lieu de réception pour la mère de famille.

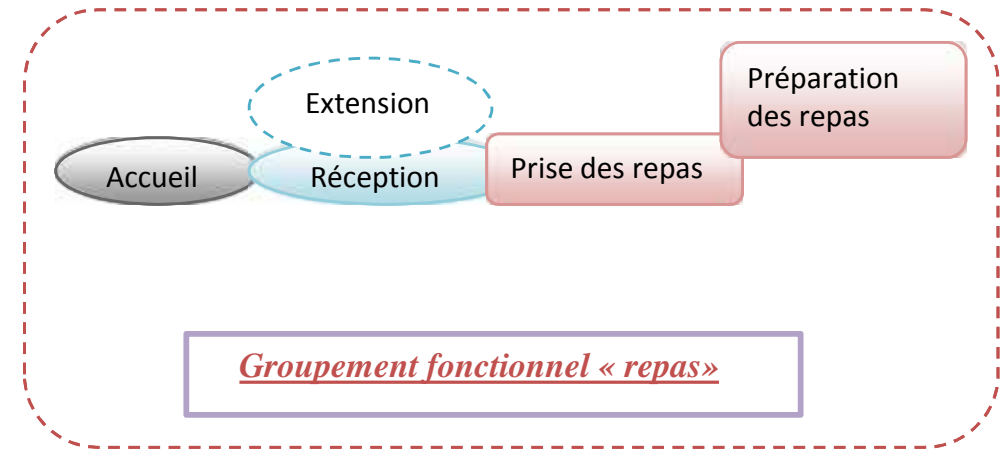
REPAS

Préparation des repas

Approvisionner, Conserver les aliments (Stocker, ranger)
-Préparer, laver.
-Cuire, rôtir, pétrir
-Préparation des plats.
-Faire la vaisselle

Prise des repas

- Petit déjeuner.
-Déjeuner.
-Gouter.
-Diner.

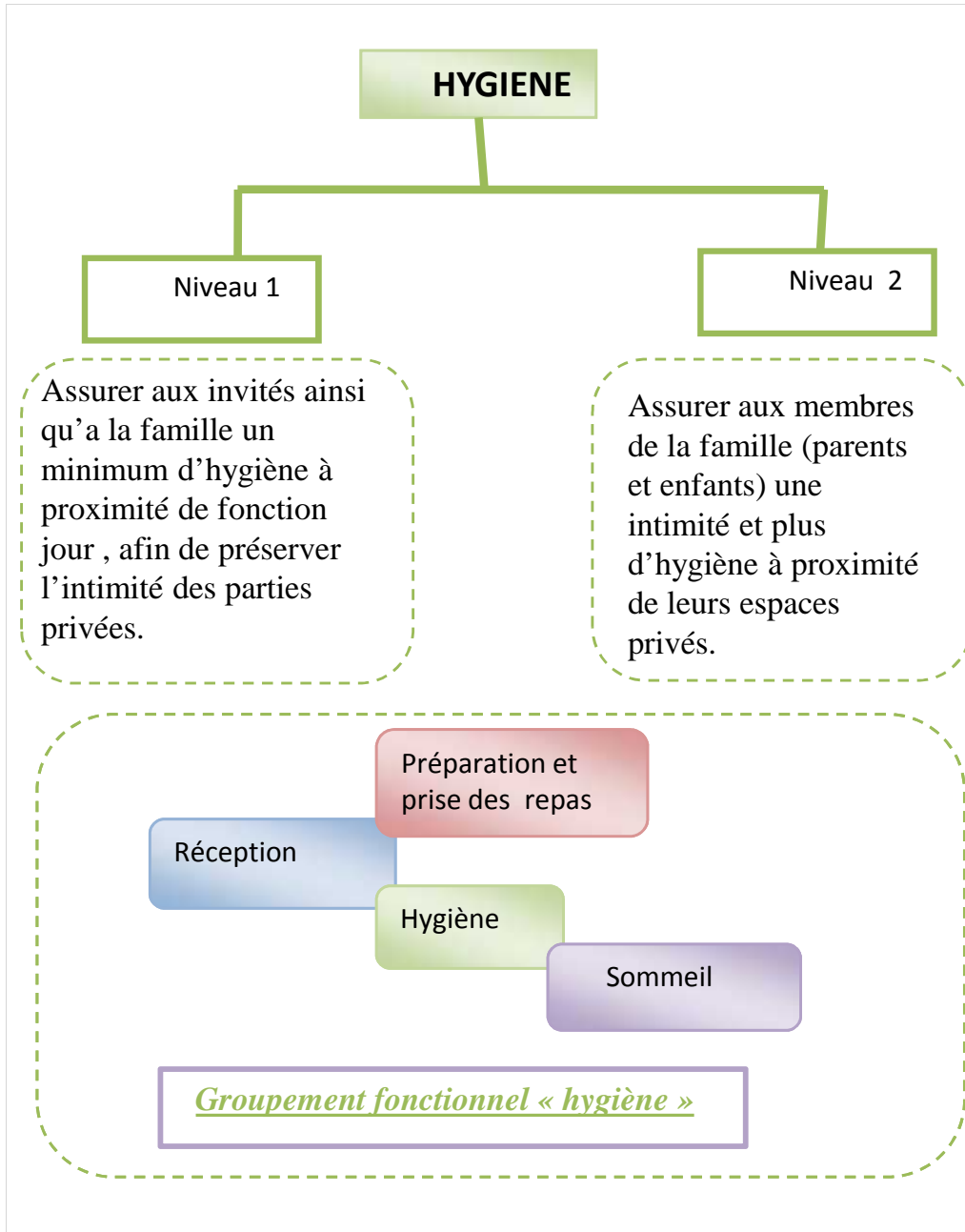


❖ **Pour l'hébergement d'étudiants**: nous avons intégré des kitchenettes collectives dans l'espace polyvalent pour éviter les accidents et pour diminuer la surfaces des chambres.

❑ **L'hygiène** : Nous devons prévoir un premier niveau d'hygiène pour les invités, un deuxième niveau pour toute la famille.
-Le premier niveau d'hygiène doit être à proximité de la réception pour éviter la circulation de l'invité dans les parties intimes de l'unité d'habitation.

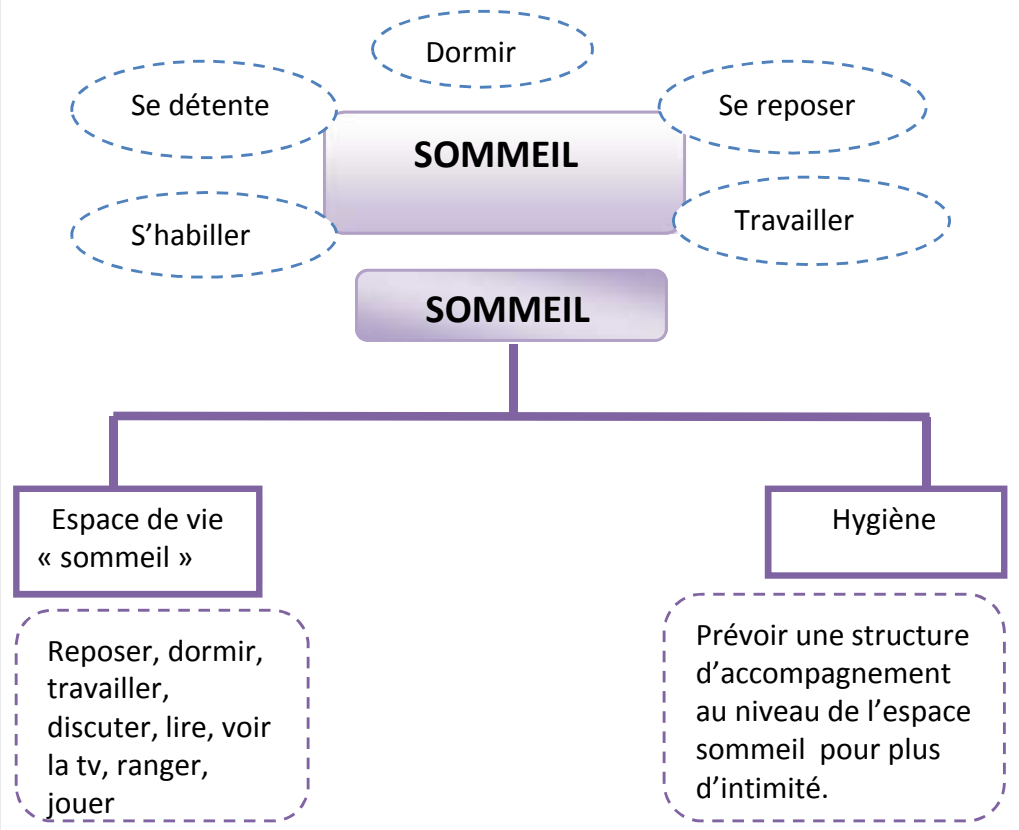
-La fonction hygiène doit avoir une relation forte, avec les deux parties de l'unité d'habitation « jour et nuit ».

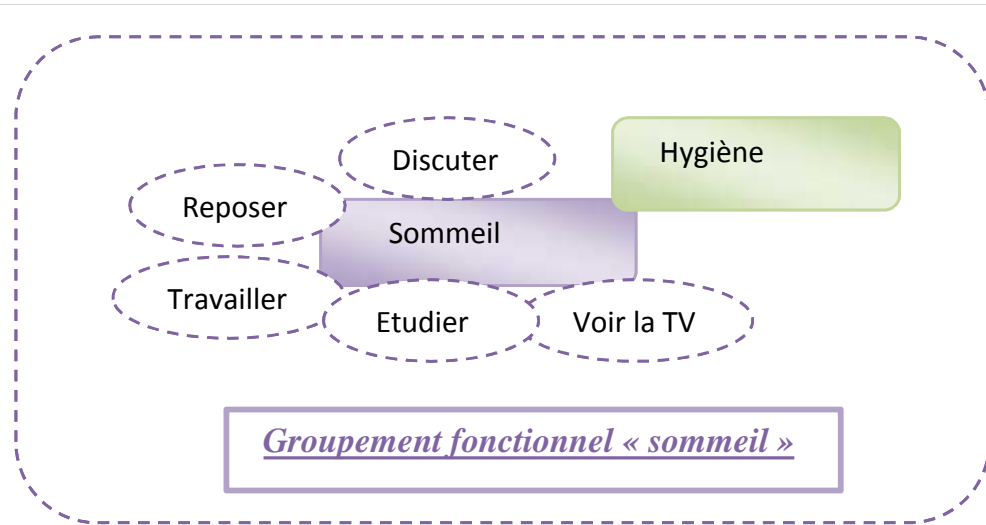
❖ **Pour l'hébergement d'étudiants**: Dans nos hébergements on a prévu des douches et des sanitaires, groupés en blocs.



❑ **Le sommeil** : Espace de vie dit « polyvalent » c'est un espace d'intimité et de tranquillité, accommodé pour le confort, invite son occupant à la détente, voire à l'abandon. Cet espace n'a pas pour vocation principale le sommeil, d'autres activités s'y déroulent : dormir, travailler, se reposer, se détendre et ranger. Il est également le cadre habituel de la rêverie, de la méditation, de la prière et de la récupération.

- Une fonction calme et intime, où les individus retrouvent leur autonomie et là où se déroulent plusieurs activités privées et intimes.





❖ **Pour l'hébergement d'étudiants :** Il faut rappeler ici que la fonction, sans doute première de la chambre, est d'être un lieu pour se reposer, pour dormir et pour étudier. La chambre doit protéger du monde extérieur, Elle doit assurer le calme qui convient au repos, tant vis-à-vis des autres résidents que des bruits extérieurs.

5.3.2 Les fonctions support

Chaque fonction identitaire est accompagnée par d'autres fonctions support; les fonctions support sont des fonctions qui facilitent et organisent la réalisation et l'interaction entre les fonctions identitaires.

5.4 Les groupements fonctionnels

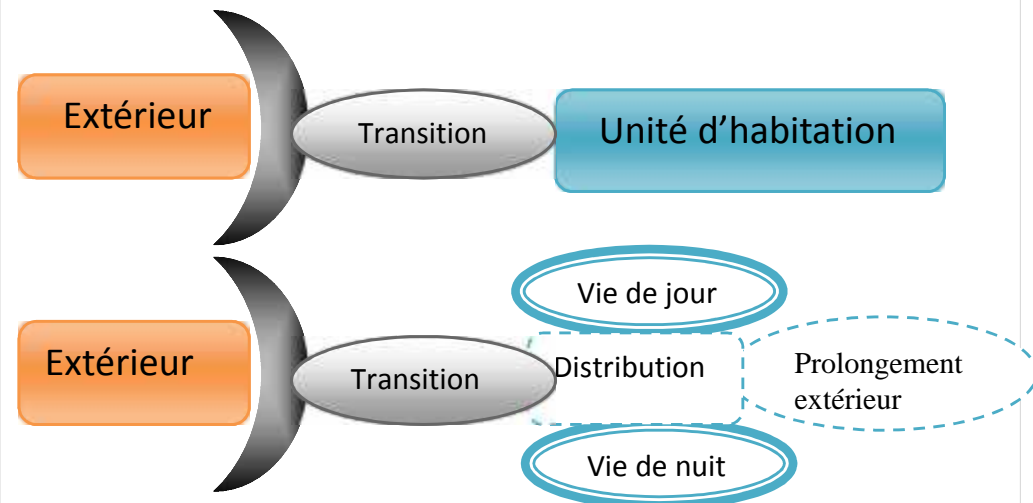
D'après l'étude des besoins, nous avons séparé les activités selon leurs caractères (bruit/calme) et la relation entre eux en deux (02) parties : la partie jour et la partie nuit.

-La partie jour : est occupée par tous les membres de la famille (ensemble) où ils passent les 2/3 du temps à exercer leurs besoins.

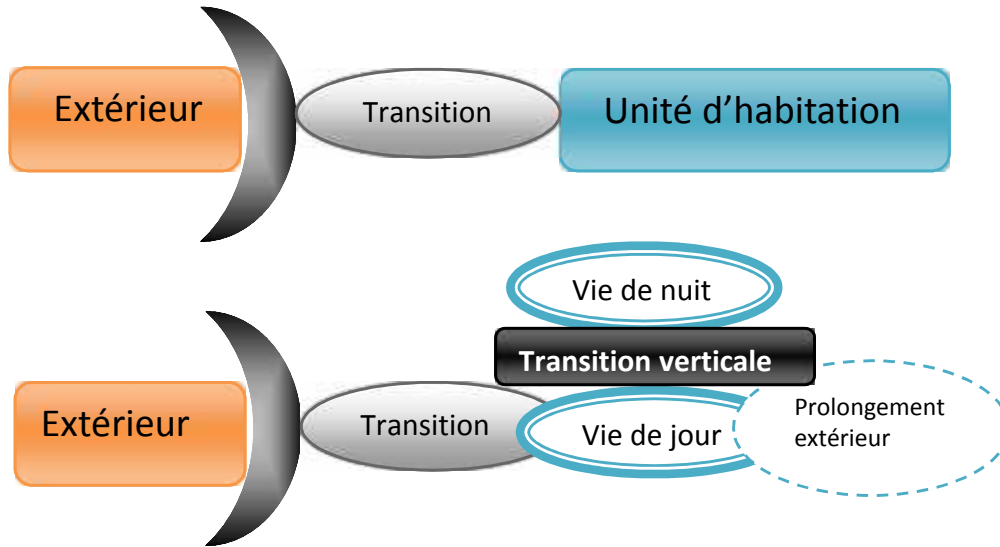
-La partie nuit : c'est la partie la plus calme et intime dans l'unité d'habitation.

Cette séparation peut se faire au même niveau (cas de simplex) ou par différence de niveaux (cas de duplex).

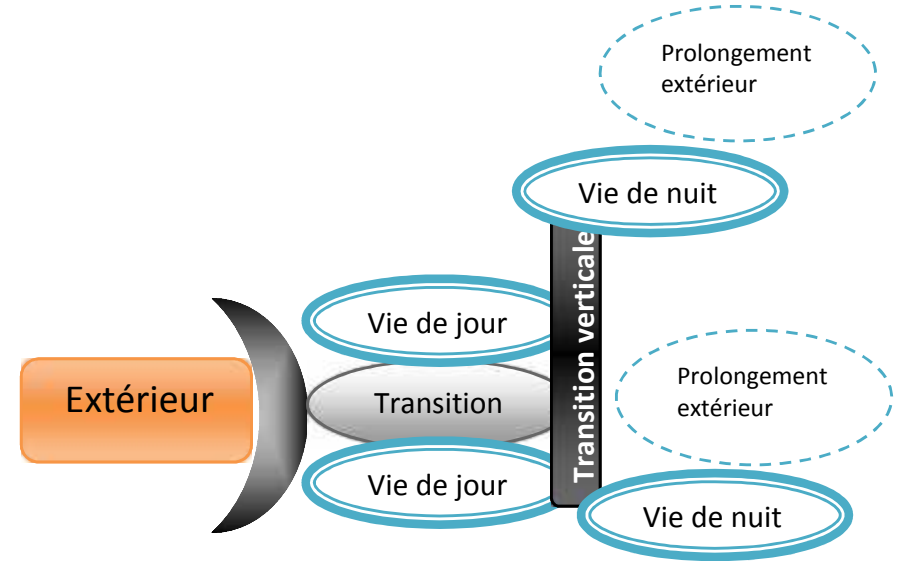
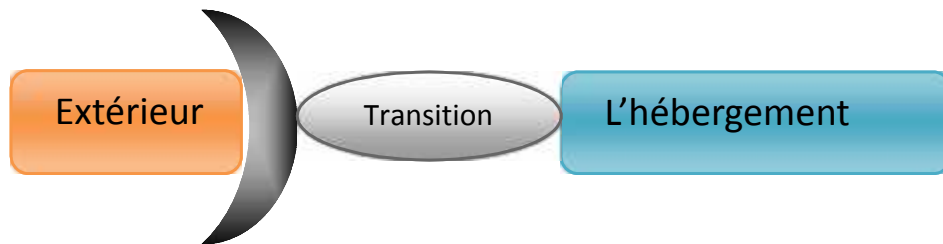
5.4.1 Groupement fonctionnel de 1^{er} cas (le cas de simplex studio)



5.4.2 Groupement fonctionnel de 2eme cas (le cas de duplex)



5.4.3 Groupement fonctionnel de 3eme cas (le cas d'hébergement)



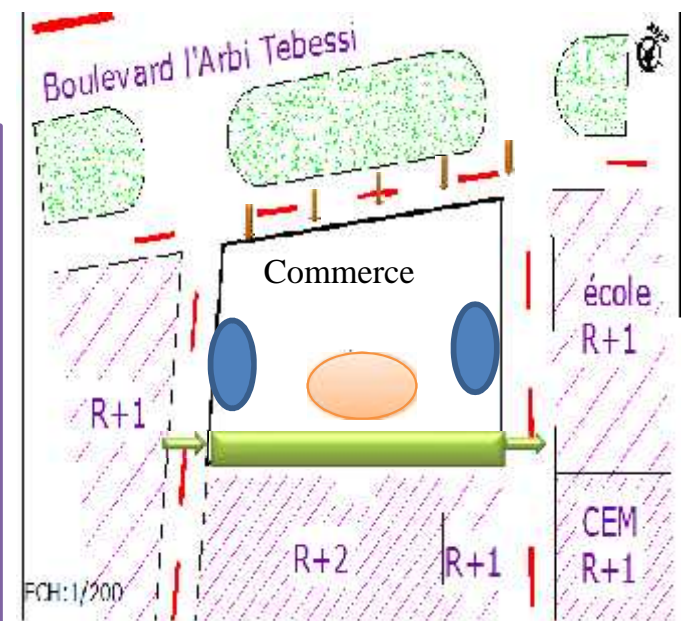
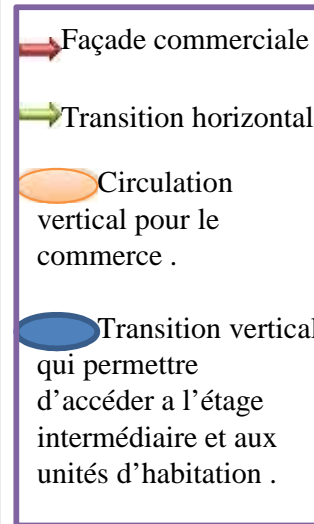
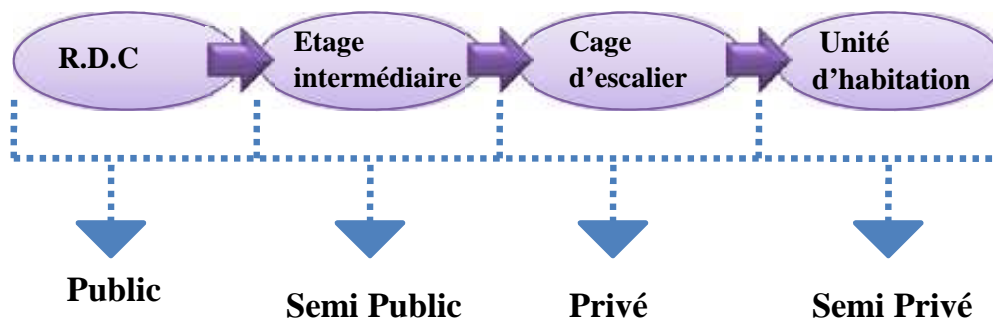
6. L'étude spatiale

L'objectif de cette étude est d'interpréter et de transformer l'organigramme fonctionnel en un organigramme spatial à travers les critères:

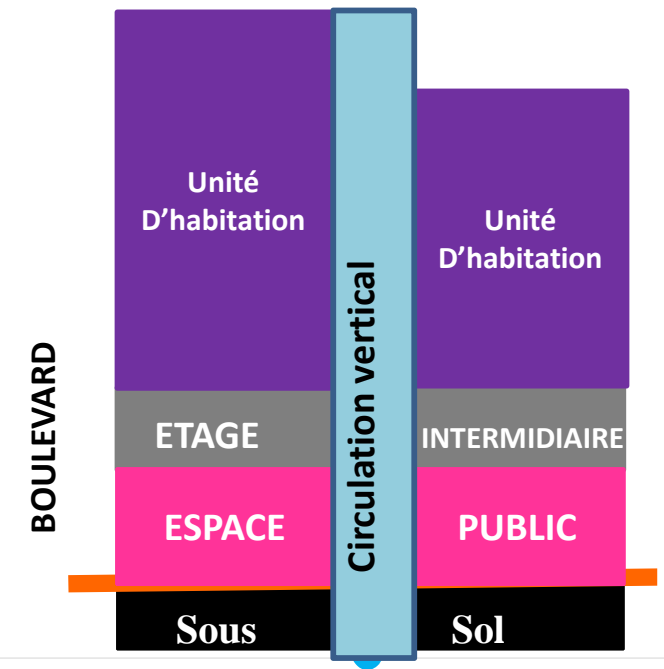
- * d'accessibilité (distribution)
- * d'orientations
- * de dimensionnement
- * de conformation topologique.

6.1 L'accessibilité

L'accessibilité donne l'importance des espaces extérieurs et leur évolution par rapport à l'unité d'habitation en passant : du public au semi public puis au semi privé jusqu'au privé comme indiquent les schémas.



Coupe schématique

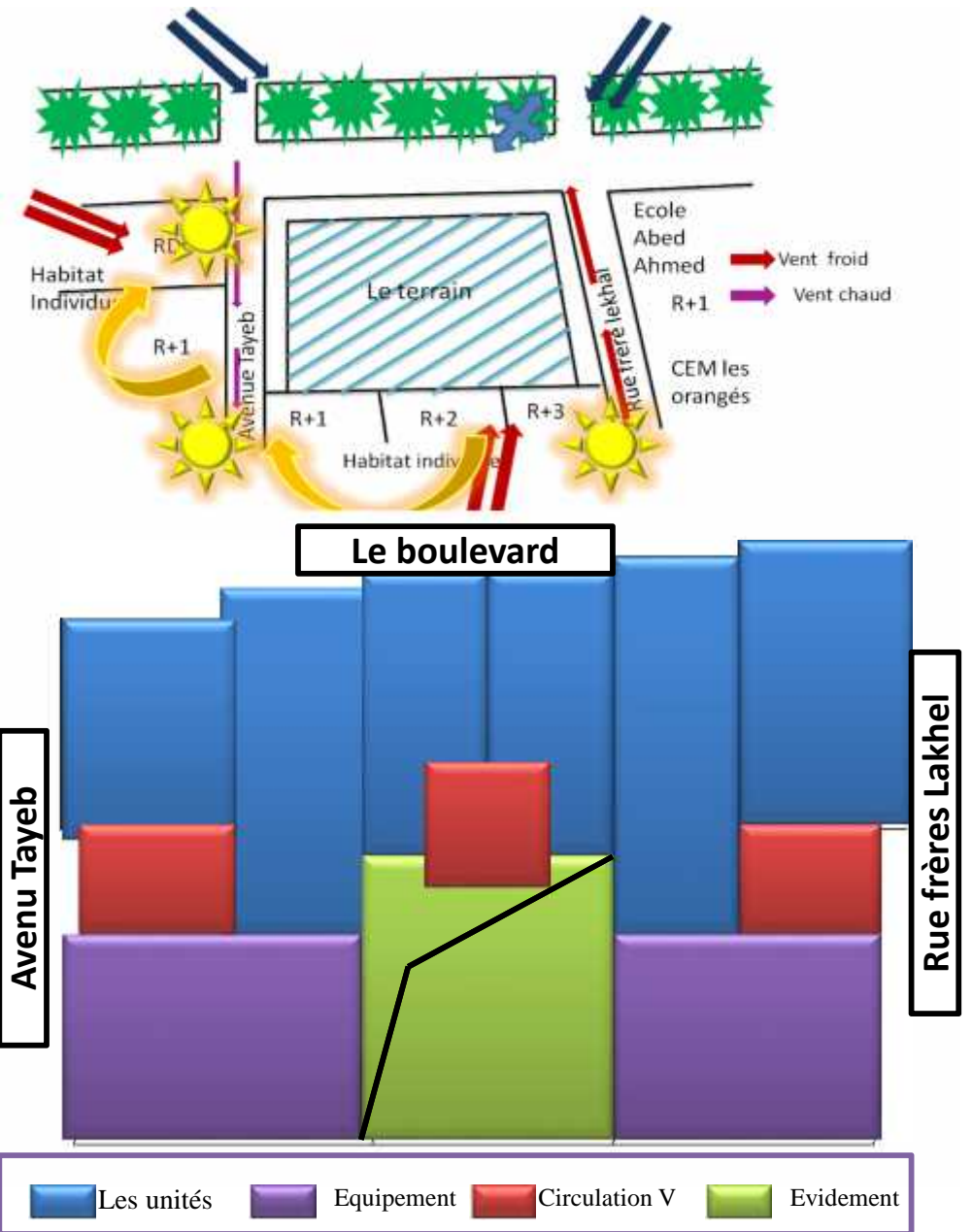


6.2 L'orientation

La partie jour est **orientée vers le Boulevard**, cependant la partie nuit est orientée vers l'intérieur de l'îlot ou bien vers les rues secondaires.

Toutes ces orientations peuvent assurer:

- Un apport à la dynamique urbaine.
- Une ouverture sur la ville. Les espaces intérieurs des unités d'habitation, nous avons opté pour une organisation qui s'appuie sur le « **concept de flexibilité de l'espace** », tout en intégrant **une délimitation** en zoning qui consiste à répartir :
 - Les zones actives (Séjour, cuisine) orientées vers le boulevard pour répondre aux exigences du **POS** dont principalement le traitement particulier des façades face au Boulevard ; et d'autre part pour assurer un bon positionnement des unités d'habitat pour profiter de l'éclairage naturel.
 - Les zones passives (sanitaire, cage d'escalier) sont toutes orientées vers l'espace de distribution pour en faire une paroi contre les nuisances acoustiques générées par ce dernier.



6.3 1^{er} niveau habitat

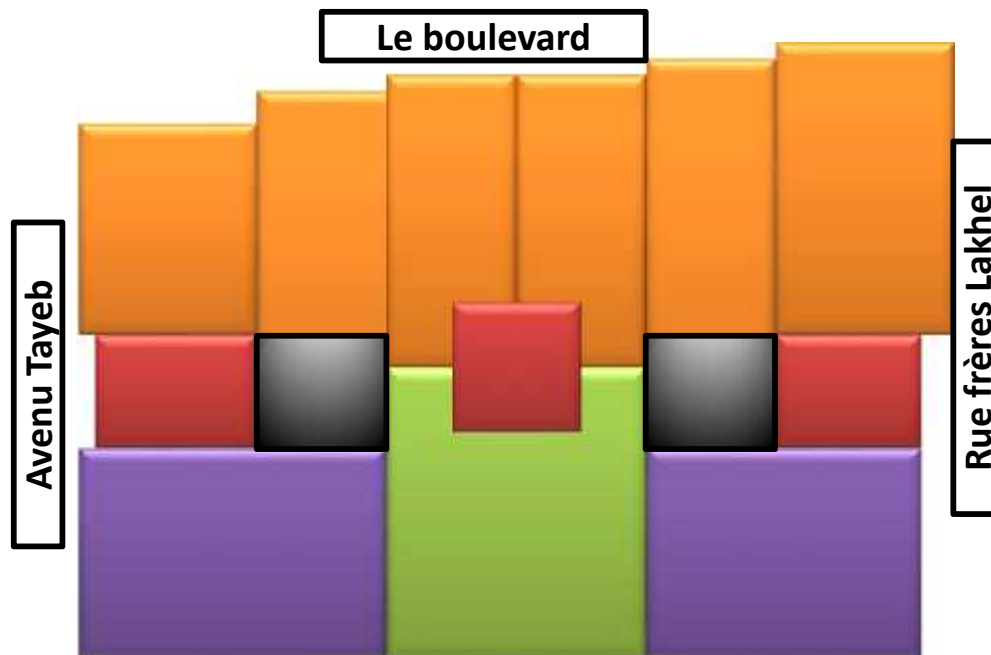
Pour que les résidents puissent profiter le plus possible de vues vers l'extérieur, nous avons organisé pratiquement la totalité des unités de sorte qui bénéficient d'une double orientation .

Vers l'extérieur:

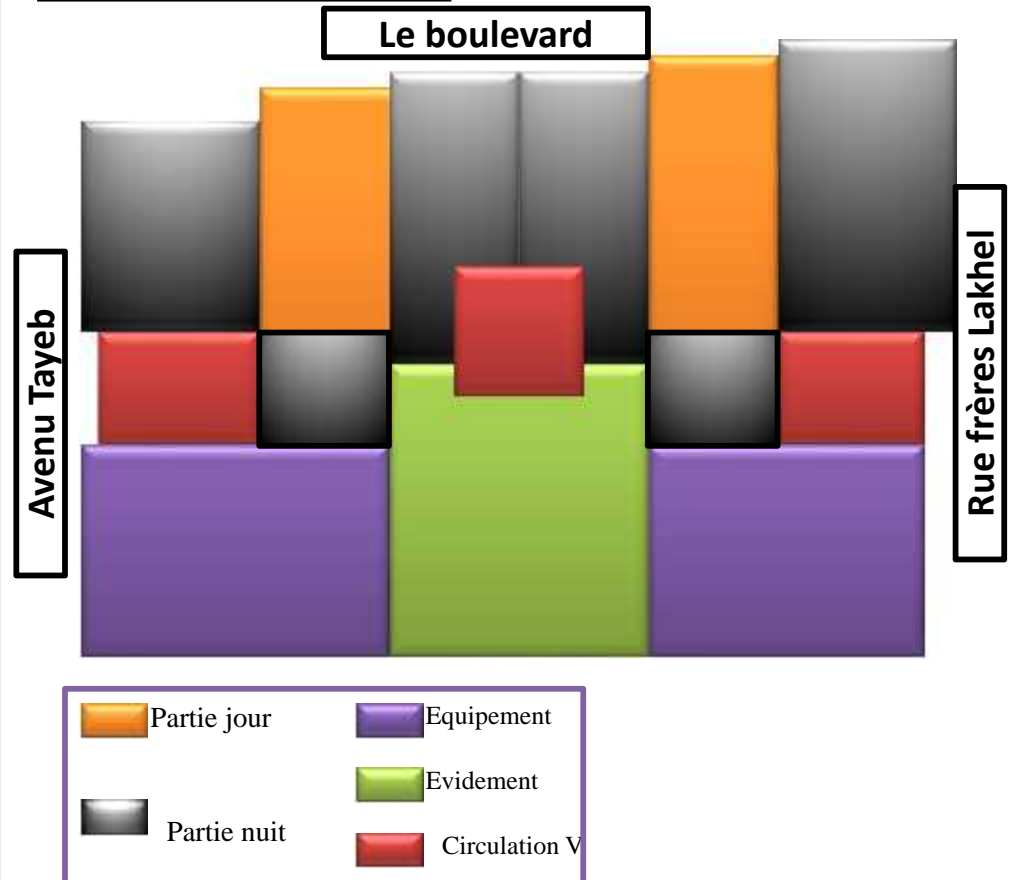
- Ouverture vers la ville par le biais des différentes ouverture .
- Apport d'une dynamique et d'une urbanité tout en respectant la ville par la sobriété.

Vers l'intérieur:

- un meilleur **captage** des rayons de soleil et de la lumière.
- liberté d'expression et meilleur usage de la parcelle.



6.4 2^{eme} niveau habitat



6.5 Typologies

Notre projet est destiné à plusieurs tranches sociales et il n'aura comme objectif qu'à répondre à ses besoins, il tient en compte:

Contexte urbain: De plus de sa fonction, immeuble d'habitation, notre projet doit assurer un dialogue avec son environnement, pour cela nous avons intégré des fonctions et des activités qui auront pour rôle de renforcer les liens entre la ville et le projet.

Contexte social: Des studios de type simplex et duplex sont destinés aux jeunes couples.

Des duplex de type F3, F4 pour les familles élargies.

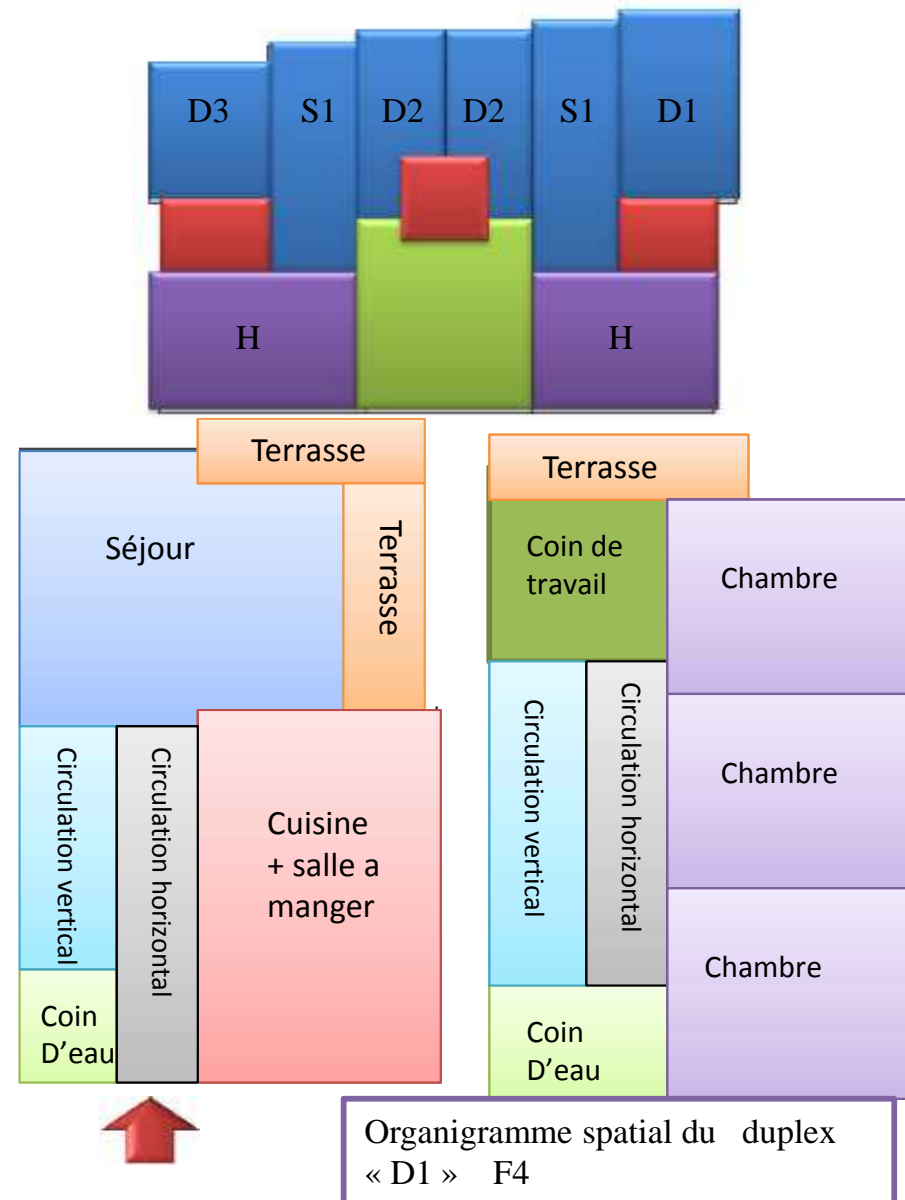
Deux hébergement d'étudiants célibataires.

Contexte immobilier: il répond aux préoccupations d'une grande tranche social en Algérie.

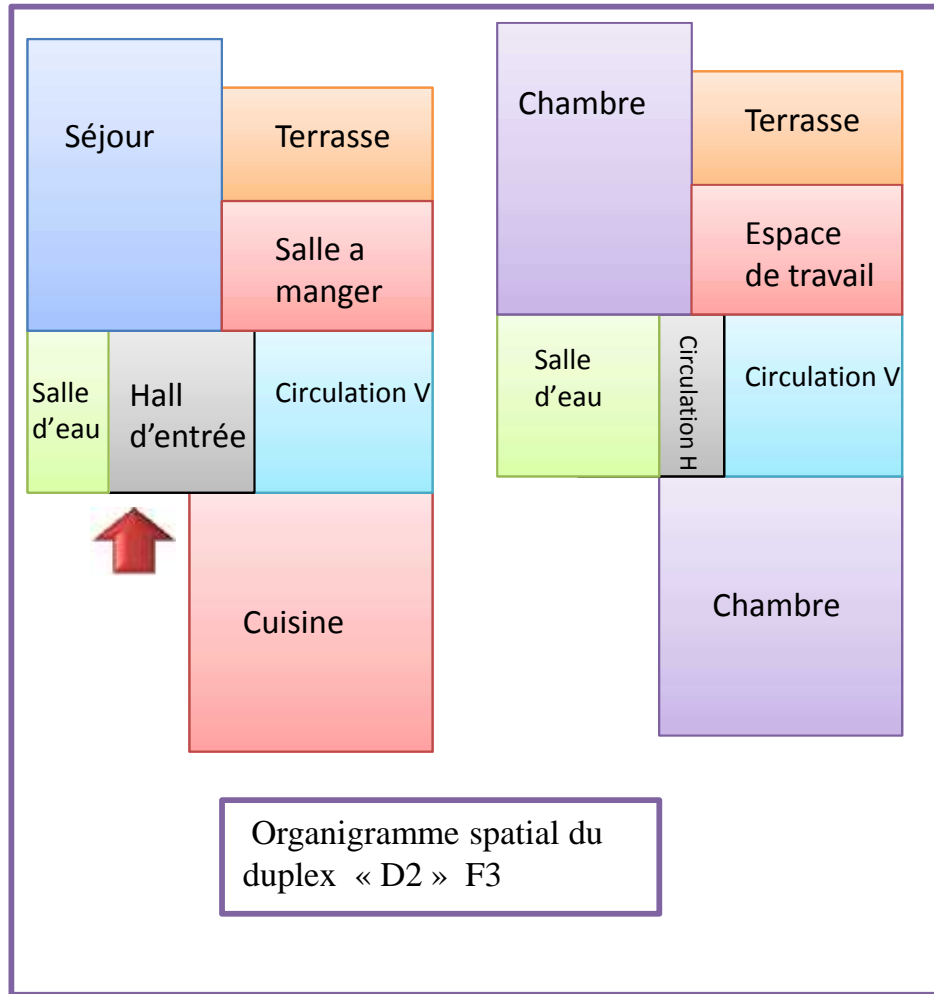
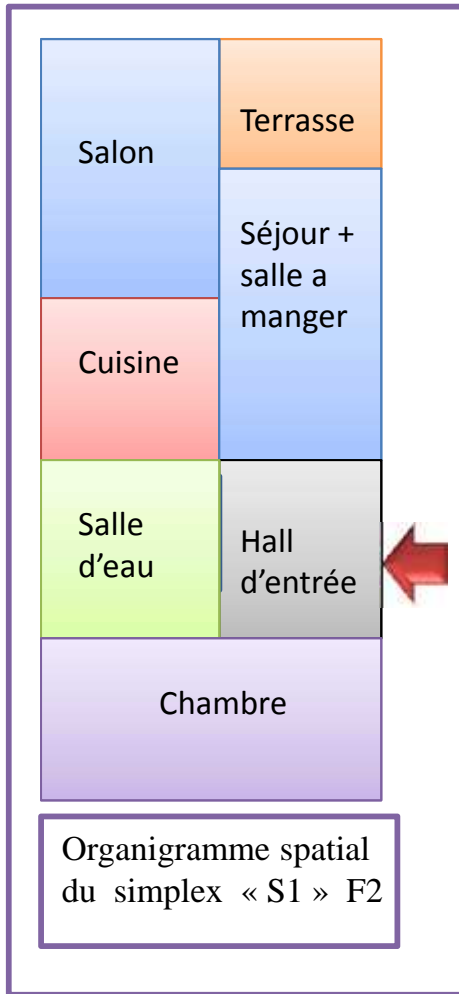
Dans notre projet, on a procédé comme suit :

Assurer le nécessaire pour les habitants en proposant des studios confort en allant jusqu'au maximum de services pour les jeunes couples avec enfant ou les familles élargies (simplex et duplex).

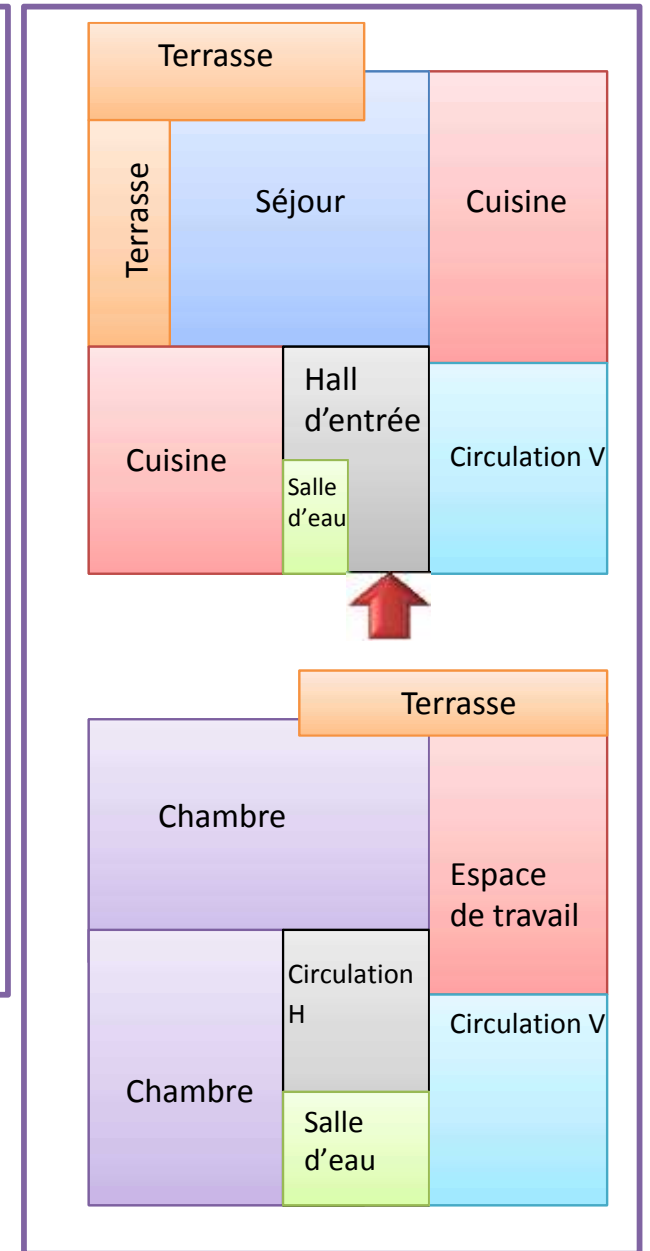
6.7 Les organigrammes spatiaux

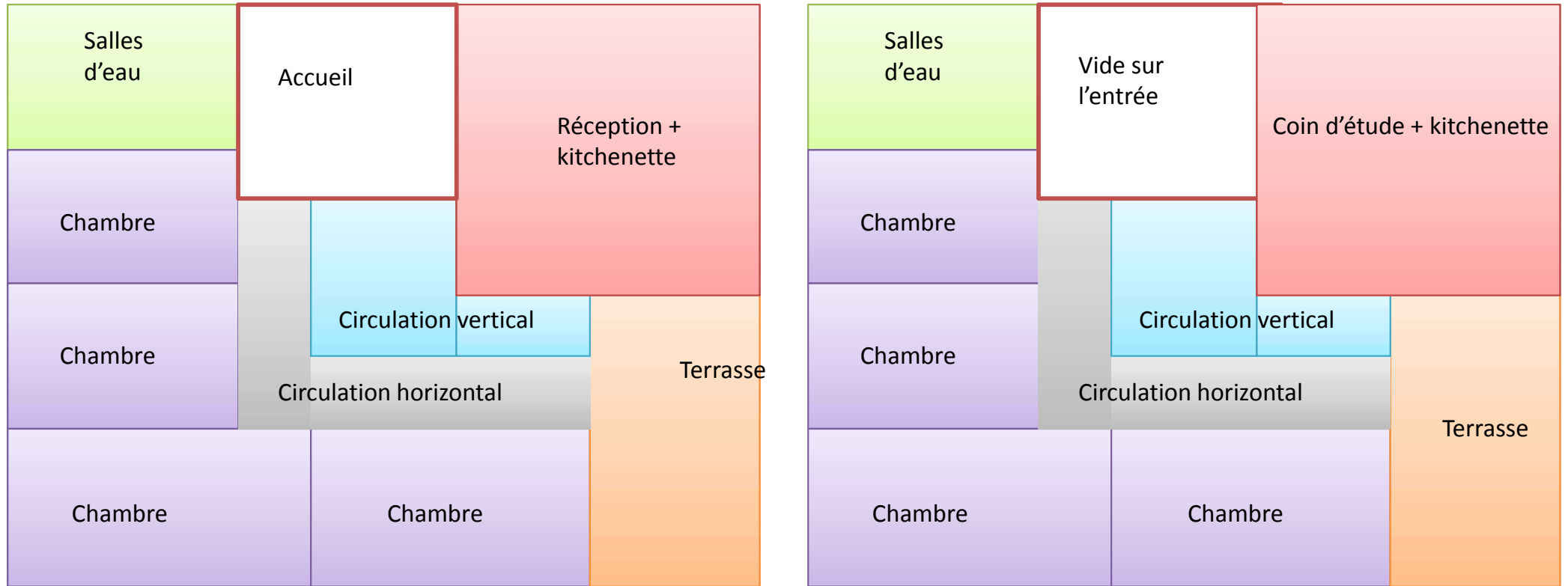


Spatial



Organigramme spatial du
duplex « D3 » F3





Organigramme spatial de l'hébergement des étudiants « H »

7. Expression architectural et constructive

7.1 Démarche

- La procédure suivie répond à des impératifs pédagogiques; Nous présentons dans ce qui suit les différentes étapes retenues, et qui sont :
- 1-Pour la finalisation de l'élaboration du schéma d'affectation de la parcelle nous nous sommes référés aux spécificités urbaines locales, il en résulte :

7.2 Sur le plan forme et morphologie :

- La mise en place de voies piétonnes publiques qui se font par le boulevard *LARBI TBESSI* , la rue frère LAKHAL, rue Tayeb et avenue DIDOUCHE MOURAD et qui aboutissent au projet afin de gérer les flux des usagers venant des différents cotés du projet et de préserver l'intimité de ce dernier.

7.3 Les éléments d'ouvertures

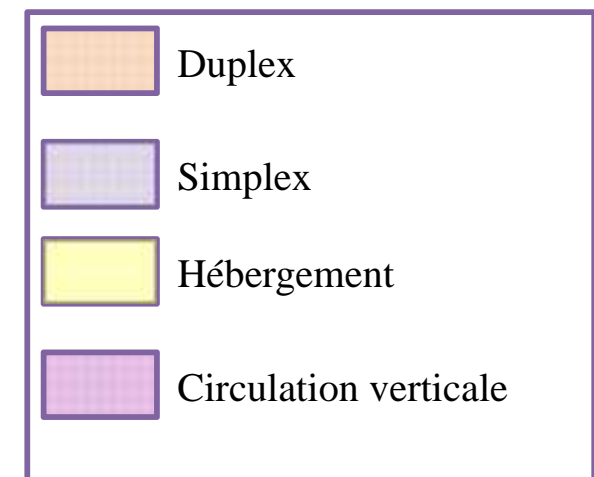
Apportant la lumière aux unîtes d'habitation tout en gardant l'intimité de cette dernière par rapport a la partie commune totalement ouverte à l' extérieur (salle de regroupement) ainsi que d'étroites failles pour les circulations de chaque bloc.

8 - Logique Typologique Et Structuration Des Plans:

8.1 Logique Typologique Des unités d'habitations:

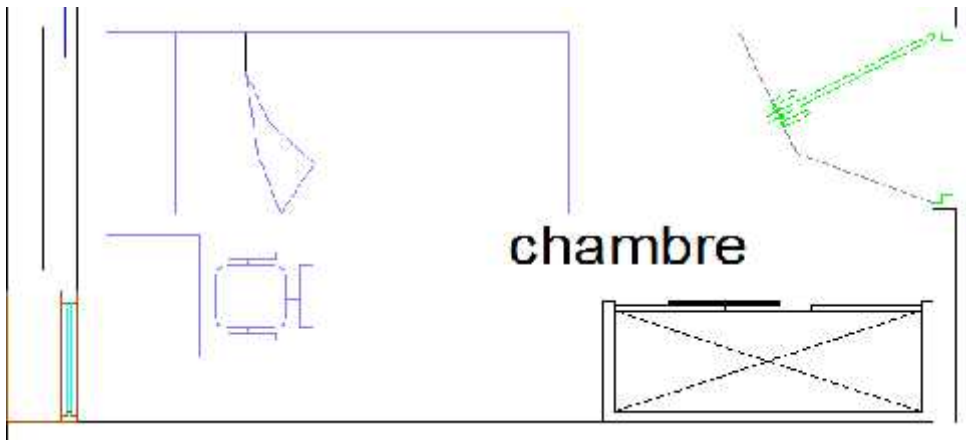
- Les différentes typologies d'unités d'habitations ont été définies selon les facteurs suivants :
 - Les utilisateurs et la capacité d'accueil : des hébergements des étudiants des simplex pour les jeunes couples , ainsi que des duplex pour les familles élargies .
 - La structuration intra-unité a été établie selon la nature des activités.
 - (dynamique/ calme) , et le besoin en lumière (éclairée, tamisée) .

La séparation est tantôt verticale et tantôt horizontale via des escaliers et parois architecturées.



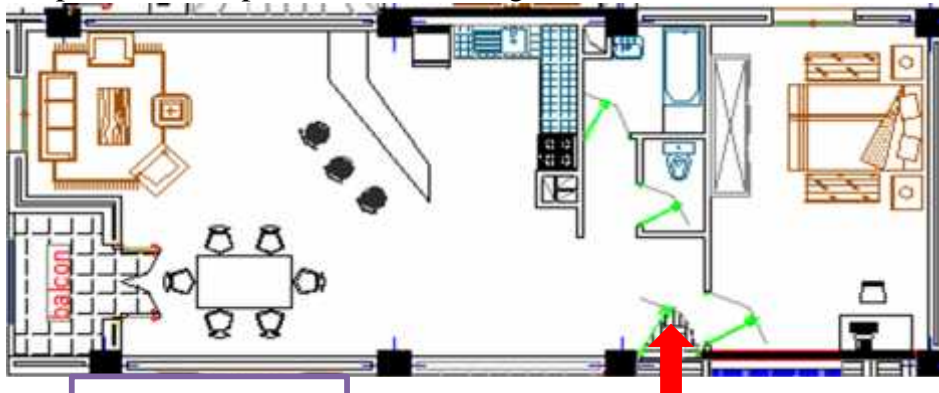
Pour l'hébergement .

Les chambres sont séparées entre eux par un mur architectural .
 On retrouve dans chaque chambre un mini bureau avec une petite bibliothèque qui le sépare du coin lit et un rangement.



Pour les simplex (nouveau couple) :

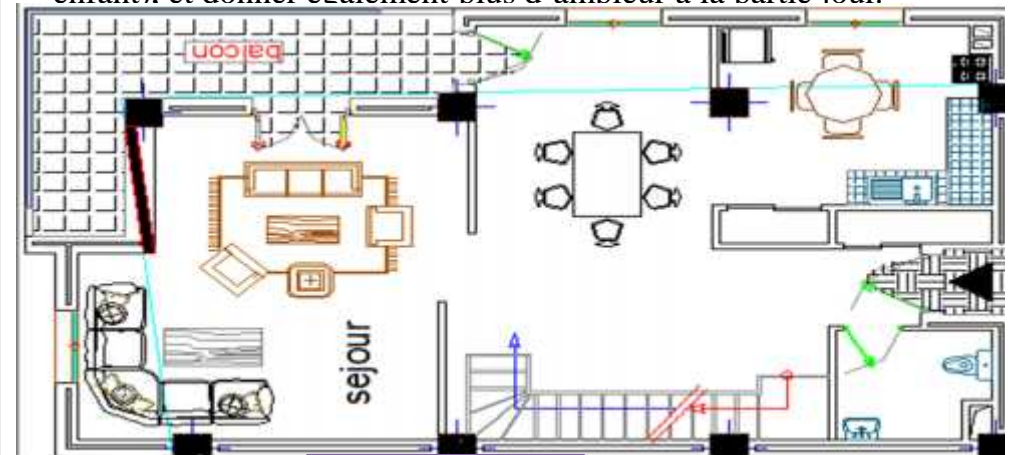
On retrouve dans la chambre une salle de bain qui s'ouvre sur le coin sommeil , la kitchenette et le coin étude ne sont pas séparés afin de profiter de l'éclairage naturel .



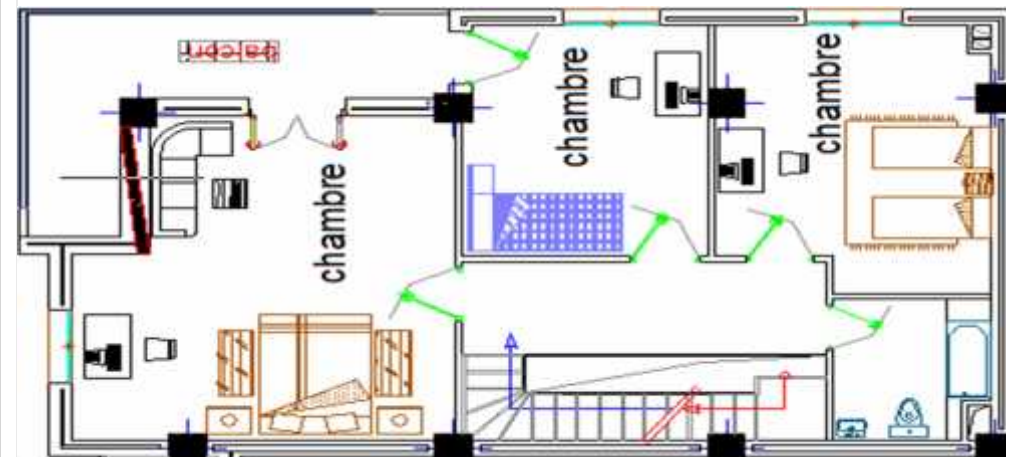
Simplex Couple

Pour les duplex:

La structuration de l'espace est réalisée à l'aide d'escaliers, séparant ainsi la partie jour de la partie nuit (parents et enfant) , tout en gardant un contact visuel (ex: pour surveiller son enfant). et donner également plus d'ampleur a la partie jour.



Niveau 1 Duplex



Niveau 2 Duplex

8. Traitement des façades

La façade est l'apparence extérieure du bâtiment; elle doit refléter l'organisation des espaces intérieurs, et contribuer à offrir un paysage urbain cohérent. (rencontre d'équilibre entre intérieur et extérieur).

Nous allons présenter dans ce qui suit l'exemple de traitement de la façade principale

8.2 Le traitement des ouvertures :

Nous avons traité les ouvertures de sorte qu'il y ait une relation avec les principes d'ouvertures ou d'intimité.

-l'ouverture pour les espaces publics(le commerce, et les services des équipements), exprimé par de grandes baies vitrées

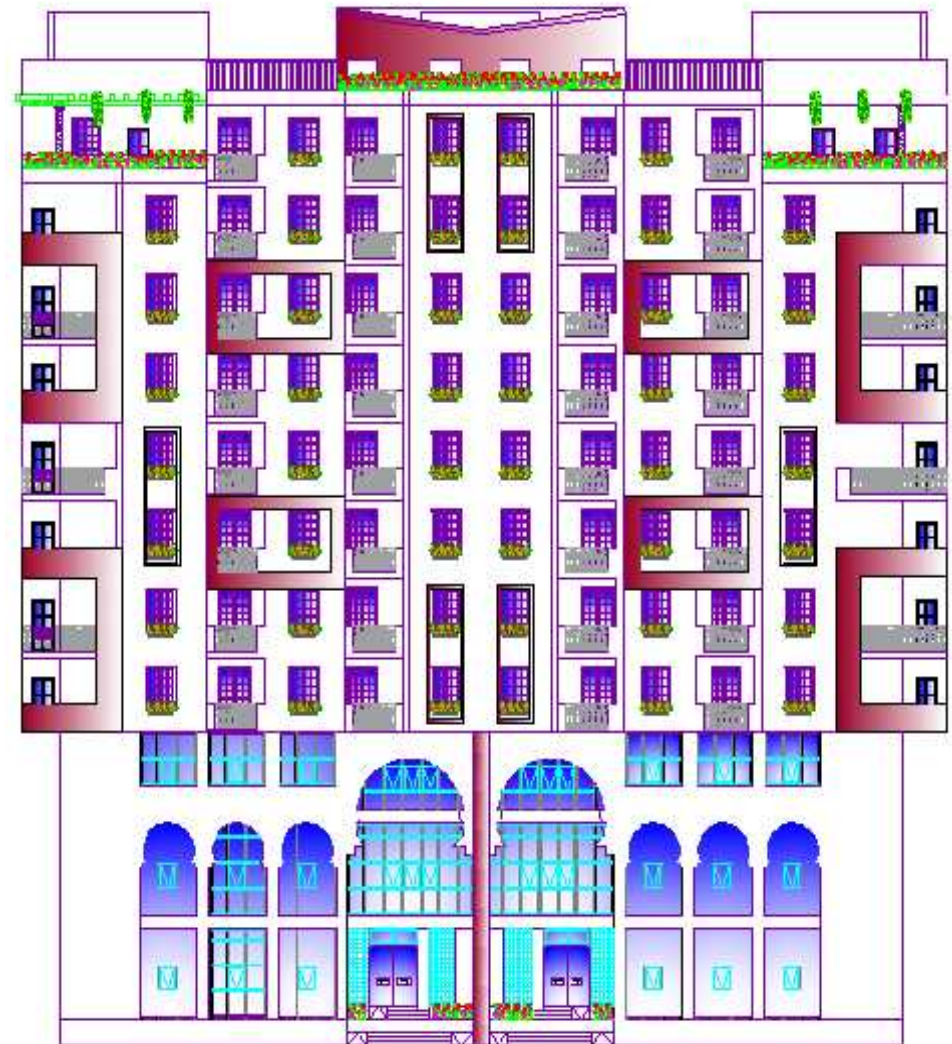
-Pour les ouvertures on a utilise des module de différent proportions(1.40*2.20/1.20*1.50/1.10*2.20)

-Utilisation des ouvertures en panneau de verre(l'arrondi) pour l'éclairage naturel des espaces intérieure(accueil , le hall) avec une vue panoramique sur l'extérieur

-L'utilisation des éléments décoratifs qui seront un important repère urbain.

8.3 Les couleurs et les matériaux :

Pour les couleurs et matériaux, on reprend le même principe sur toutes les façades , tout en assurant l'équilibre entre le plein et les ouvertures .



La façade principale

9-Logique structurelle :

Dans cette partie, nous allons présenter les principaux éléments de structure qui ont permis la réalisation de l'esquisse de notre projet.

Notre projet se trouve dans la zone sismique III, suivant la réglementation parasismique algérien (RPA), nous avons appliqué les prescriptions suivantes

les poteaux ont une section minimal de $(30 \times 30) \text{ cm}^2$, et $(30 \times 40) \text{ cm}$ pour les retombées de poutres; et les voiles $(1.00 \times 20) \text{ cm}^2$

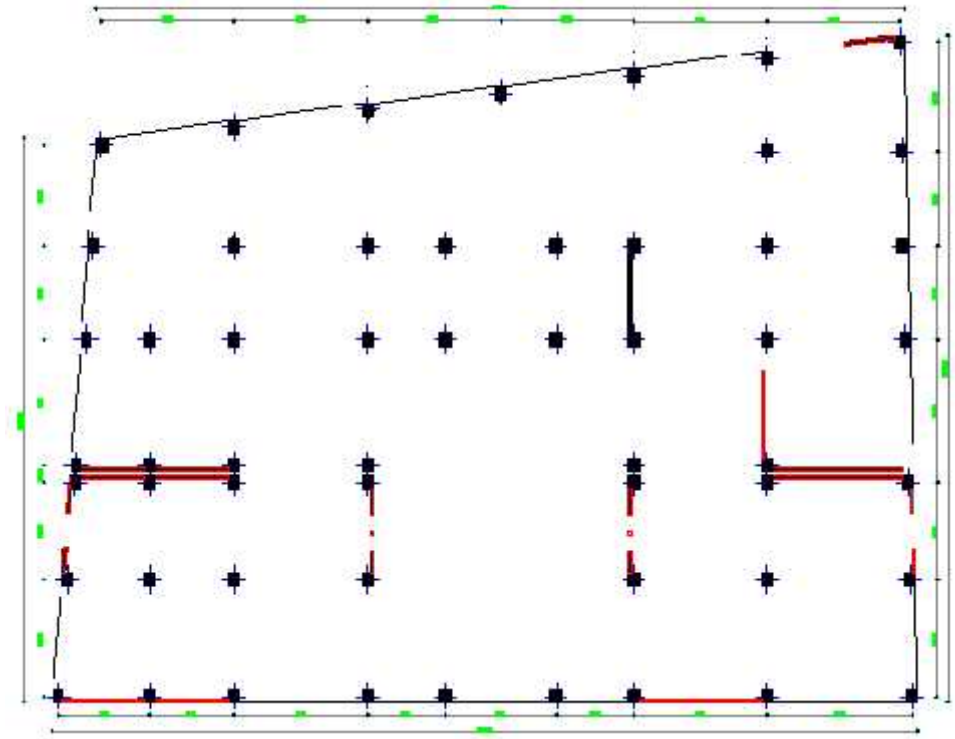
-la structure constructive et le découpage fonctionnel ou spatial, se renforceront mutuellement.

- les cloisons extérieures ont une épaisseur de 30cm.

-les cloisons séparatives ont une épaisseur de 10cm

D'après le règlement parasismique algérien (RPA), les projets situés en zone à forte sismicité (cas de Blida) dont la hauteur dépasser les 8m doivent comporter des **VOILES DE CONTREVENTEMENT et de JOINTS DE DILATATION ET DE RUPTURE**

Nous avons placé les voiles à égales distances par rapport à un axes de symétrie (dans le sens transversale mais également longitudinal)



Plan de structure

Conclusion générale:

À travers notre étude basée sur le thème « habitat urbain, mixité et diversité typologique », nous avons tenté de produire une architecture simple, fonctionnelle, et adaptée aux mutations sociales, économiques et technologiques.

Cette réflexion s'est articulée autour de trois concepts majeurs:

- Atténuer **les contraintes formelles existantes** pour trouver des solutions **plus adaptées** aux besoins de la famille algérienne, et donner une nouvelle image à l'habitat . Autrement dit comment produire une architecture **mieux adaptée** à son **environnement** à partir d'un volume conçu au préalable?
- Améliorer la qualité de l'urbain par le marquage hiérarchique des espaces extérieurs, du public au privé, penser l'espace public qui n'est plus **un espace non-bâti**, mais **un espace voulu**.
- Se libérer des **contraintes surfaciques** du projet et soutenir l'idée qu'un ensemble de pièces ne fait pas un logis, mais c'est **la relation** entre les espaces qui le rend utile et **fonctionnel**.

Ces concepts ont été matérialisés suivant un cursus pédagogique itératif, qui combine entre un travail théorique basé sur l'analyse et la collecte des données, et un autre pratique fondé sur le vécu et la sensibilité acquise et enrichie durant nos cinq années d'étude.

Le résultat de notre travail nous paraît prometteur malgré le laps de temps très court, et les perturbations que nous avons vécu cette année; nous apportons comme idée, une nouvelle traduction de la fluidité et la liberté:

- **Une fluidité formelle** au niveau de l'espace extérieur.
- **Une fluidité fonctionnelle** au niveau du RDC(commerce, bureau), et au niveau de la terrasse(espace communautaire).

"Pour qu'une œuvre d'architecture soit belle, il faut que tous les éléments possèdent une justesse de situation, de dimensions, de formes et de couleurs." Antoni GAUDI

BIBLIOGRAPHIE INDICATIVE**Ouvrage****1.IGNACY SACHS :**

Stratégie de l'écodéveloppement(1978).Dunod

2.C.N.SHULTZ :

Système logique de l'architecture.Ed Mardaga

3.Ph.BOUDON :

-Sur l'espace architectural

-Architecture objet de connaissance ;Ed Dunod ;

3.Le CORBUSIER :

La Charte d'Athènes ;Ed de Minuit

4.Bruno ZEVI :

-Apprendre à voir l'architecture

-Le langage moderne de l'architecture

5.Henri VAN LIER :

Les arts de l'espace.Ed Casterman

6.H.COOK :

Questions aux Architecture.Ed Mardaga

7.Ch.ALEXANDER :

De la synthèse de la forme ;Ed Dunod

8.Merleau.PONTY :

Phénoménologie de la perception ;

9.J.COUSIN

L'espace vivant ;Ed Dunod

10.S.GIEDION :

Espace,temps,architecture(tome 1et 2) ;

Ed Médiations ;

11.K.LYNCH :

L'image de la cité ;Ed Mardaga

14.R.VENTURI :

De l'ambiguïté en architecture.Ed Mardaga.

15.CHOAY :

La règle et le modèle ; Ed du Seuil ;

16.A.RAPOPORT :

Pour une anthropologie de la maison ; Editions Dunod ;

17.A.RAVEREAU :

Le Mzab,une leçon d'architecture ;

La Casbah, et le site créa la ville ;

Ed Sindbad ;

18.C/P .DONNADIEU :

Habiter le désert : les maisons mozabite Ed Mardaga ;

19. B.GIVONI :

L'homme,l'architecture et le climat ;

Ed du Moniteur

Mémoire

-Résidence pour jeunes couples étudiants-Mr Bouadi.Mahmoud-projet de fin d'étude

2012-2013

- Conception d'un ensemble d'Habitat Urbain Intégré à Blida -Mr Bouadi.Mahmoud-

projet de fin d'étude 2012-2013

-Résidence pour étudiant en couple .

Webographie

www. Wikipédia. Org.

Chrhc;revues;org/1907

www.archdaily.com