

République Algérienne Démocratique et Populaire
Ministère de l'enseignement supérieur et de la recherche scientifique

Université Saâd DAHLEB de Blida
Faculté des sciences de l'ingénieur
institut Architecture



OPTION PATRIMOINE

PROJET DE FIN D'ÉTUDES

De master de recherche

MONOGRAPHIE DU L'HOTEL SAFIR EX ALETTI

Présenté par:

M. BOUCHAMI ISLEM

Encadré par:

M. ABD ELRAHIM

Promotion :janvier 2015

Remercîments:

Ce mémoire est le résultat d'un travail de recherche d'un ans , en préambule ,
je veux adresser tous mes remerciements aux personne avec lesquelles j'ai pu échanger et qui m'ont aidé pour la rédaction de ce mémoire,
En commençant par remercier tout d'abord dieu , qui m'aura permis tout au long de ce laborieux Travail de garder la foi, l'espoir et le courage de continuer sans défaillir,
j'adresse également mes plus sincères remerciements a ma famille et a tous mes proches et amis , qui m'ont accompagné ,aidé ,soutenu et encouragé tout au long de réalisation de ce mémoire je tiens a remercier aussi madame Abedellrahim ,pour son aide précieuse et pour le temps qu'elle ma consacré et qui m'a permis de parvenir à ce résultat

Avant- propos

l'intégration de l'élément du patrimoine historique et culturel dans le cadre de l'élaboration de notre master est fondamentale pour la prise de conscience et la préservation d'une identité culturelle qui ne se limite pas à l'identification d'objets ou d'ensembles , mais aussi la valorisation patrimoniale qui sera comprise dans un horizon plus large en mettant en évidence non seulement le bâti marquant mais également les tissus significatifs ainsi que les principaux équipements touristique tel que les hôtels qui représentent le fondement de l'éveil de la population au tourisme

Plan de travail

- **Chapitre I**

- 1,introduction

- 2:définition des hôtels

- **CHAPITRE II : Recherche historique.**

- 1: historique des hôtels

- 2:historique d' hôtel safir

- 3:historique de style art déco

- 4:Présentation des Architect:

- **Fiche technique III :**

- **Chapitre IV Analyse descriptive.**

- **Présentation de la ville:**

- **1 Situation :**

- **1,1milieu naturel :**

- 1,1,1relief.

- 1,1,2sols.

- 1,1,3hydrographie.

- 1,1,4orientation.

- **1,2milieu construit :**

- **1.2,1 végétation :**

- 1,2,2relations topographiques.

- 1,2,3relations architecturales.

- 1,2,4milieu économique et social :

- **2:Composition d'ensemble :**

- 2,1distribution générale des espaces libres et des volumes..

- 2,2clôtures et entrées.

- **3, structure**

- 3,1,Mur de soutènement

- 3,2Fondation

- 3,3 trame de structure

- **4 :distribution intérieure :**
 - 4,1. Parti plan d'ensemble
 - 4,2 les plans
 - 4,2,1 Plan sou sol :
 - 4,2,2plan de rez de chaussée
 - 4,2,3 NIVEAU R+1 :
 - 4,2,4 Étage r+2
 - 4,2,5 :R+3,+4,+5 étages:
 - 4,3: Distribution générales des espaces libres et de volumes :
- **5:Elévations de façade principal :**
 - 5,1: La Symétrie:
 - 5,2)Le rythme:
 - 5,3)La tripartite
 - A- La tripartite horizontale
 - B- La tripartite verticale:
 - 5,4 élément composant de façade
 - 5,4,1Les arcades au niveau de RDC :
 - 5,4,2Les balcons :
 - 5,4,2,1 Un appuie de fenêtre :
 - 5,4,2,2 :un balcon plat :
 - 5,4,2,3: un balcon avec retrait:
- **6.Couverture**
- **7,circulation vertical :**
 - 7,1Escalier
 - 7,2:Ascenseur
- **8,Plancher:**
- **9:Matériaux :**
- **10 élément architectonique**
- **CHAPITRE V conclusion :**
- **Chapitre VI Bibliographie**
- **CHAPITRE IV Les annexe:**

Chapitre I

1: introduction:

L'architecture colonial est un patrimoine très important ,
et les principes de ce patrimoine bâti sont
très riches car les techniques constructives qui le constitue sont
toujours importantes

Dans le but précis d'étudier l'hôtel Safir anciennement
nommé Aletti *il est important de bien comprendre sa situation,
son contexte historique le pourquoi de sa construction et de le
situer au niveau culturel. Nous pourrions par la suite archiver
l'hôtel et répertorier les éléments architecturaux et sa
méthode constructive*

*Une monographie est à l'origine un livre ou un traité non
périodique, c'est-à-dire complet en un seul volume ou destiné à
être complété en un nombre limité de volumes. De nos jours, le
terme monographie est surtout utilisé lorsque l'on parle d'une «
étude exhaustive et large portant sur un sujet précis et limité ou
sur un personnage (1)*

C'est pour ce la en obtenez pour la monographie comme
méthode de présentation de l'édifice hôtel Safir qui a ce jour la
n'a fait l'objet documentaire de cette monographie ce qui a
m'encouragé de le faire en choix

2:Définition des hôtels:

Un **hôtel** est un établissement offrant un service d'hébergement touristique payant en : chambre d' hotel ou suite, généralement pour de courtes périodes. Outre l'hébergement, les hôtels offrent souvent plusieurs autres services à leur clientèle, tels que la restauration ou la garde d'enfants, ainsi que l'usage d'équipements comme une piscine, un sauna , etc. Certains offrent des services de conférence en proposant la location de salle des réunion , incitant les groupes à y tenir des congrès et des réunions.

Étymologiquement, le terme hôtel désigne tout bâtiment destiné à recevoir des hôtes. Si ceux-ci sont de passage, on parle d'hôtel touristique . Mais le terme d'hôtel peut également s'appliquer aux maires des grandes villes (hotel de ville), aux hôpitaux (aux hôtels particulière...

Les hôtels se distinguent des motels par le fait que dans ces derniers, l'accès à la chambre se fait depuis l'extérieur du bâtiment, alors que dans les hôtels, l'accès à la chambre se fait généralement depuis l'intérieur, ce qui peut accroître la sécurité des clients et donner une image plus haut de gamme à l'établissement. Cependant, en France, plusieurs chaînes de Motels (Campanile , Baladins , Formule 1 et certains Ibis) utilisent le terme Hôtel.

En Australie, un hôtel peut aussi servir des boissons alcoolisées et des repas, habituellement dans un cadre décontracté, mais n'offre pas nécessairement de l'hébergement. On utilise généralement les termes « pub » ou « bar » dans d'autres pays pour désigner ce type d'établissement, mais ces termes sont considérés comme étant des synonymes dans l'usage courant en Australie. Certains hôtels sont distingués par des écolabel écologiques tel que la Clef Verte ou la fleur, d'autres sont réservés à l'accueil des naturistes ils sont reconnus par la Fédération française de naturisme et la Fédération Internationale de Naturisme.(2)

CHAPITRE II : Recherche historique.

1: Historique des hôtels :

- **Durant l'Antiquité**, des hôtelleries offrent le gîte et le couvert au voyageur. L'Empire romain les utilise notamment comme relais pour ses armées. Après les invasions barbares, ne subsistent que des maisons garnies qui deviennent le plus souvent des repaires de bandits de grand chemin et des hôtels de passe.
- **Au Moyen Âge**, l'hôtel (écrit *hostel*) a encore le sens de « lieu d'accueil pour les hôtes, hôpital » (voir Hôtel-Dieu avant de le perdre au profit de *auberge* sauf dans le monde monastique et désigne presque uniquement une « demeure noble »).
- **À la Renaissance**, il désigne plus particulièrement la Maison du roi puis la demeure d'un prince ou d'un seigneur, enfin celle d'un bourgeois (une distinction étant parfois faite entre le grand hôtel, habité à l'année, et le petit hôtel, maison de ville habitée lors de la saison des visites appelée saison sociale) : il fait alors référence à l'hôtel particulier, un concept français à vocation autre que l'offre d'hébergement.
- **Aujourd'hui**, le mot « hôtel » et son équivalent anglais « *hotel* » ont la même signification, et l'expression « hôtel particulier » est utilisée pour faire référence à l'ancien concept français. L'orthographe française avec l'accent circonflexe se rencontrait couramment en anglais autrefois, mais c'est rarement le cas aujourd'hui (anciennement, le mot français s'écrivait « hostile »). Parallèlement, il peut concerner des édifices publics : Hôtel des Monnaies, des ventes, des Affaires étrangères, hôtel de ville(2)

2: Historique d'hôtel safir ex l'aletti :

L'hôtel Es-Safir (Ex Aletti) est un hôtel 4 étoiles situé au centre ville d'Alger au niveau du front de mer. Inauguré en 1930 par Charlie Chaplin en personne l'hôtel est un hôtel palace de prestige chargé d'histoire. Les chambres sont spacieuses et dispose de tout l'équipement moderne. L'hôtel propose à sa clientèle un restaurant gastronomique et un bar-salon de thé "Le Cintra". Depuis les chambres la vue sur le port et la mer méditerranée est magnifique. (3)

- L'Aletti est une splendeur de l'Art déco et l'un des lieux les plus fascinants d'Alger.
- Il fut construit à grands frais et inauguré lors de la célébration du centenaire de la présence coloniale en Algérie, l'été 1930, par Auguste Bluysen et
- Joachim Richard (4)



Hotel aletti

. Ce grand palace de classe internationale, où Joséphine Baker , sous lieutenant de l'armée de l'air des Forces Françaises libres (FFL) avait dansé après le débarquement Anglo Américain de 1942, appartenait aux frères Aletti (Jacques, Louis et Robert), d'où son nom. Les études de cet édifice ont débuté en 1927. sa construction. Commencée en 1929. s'ac gévera dans les années vingt il fut Casino-Hôtel Aletti a pendant la colonisation . après l'indépendance il sera l'hotel safir avec une cinéma Mogar l'édifice affiche une façade art déco et une esthétique s'inscrivant parfaitement dans celle du boulevard du Front de mer.

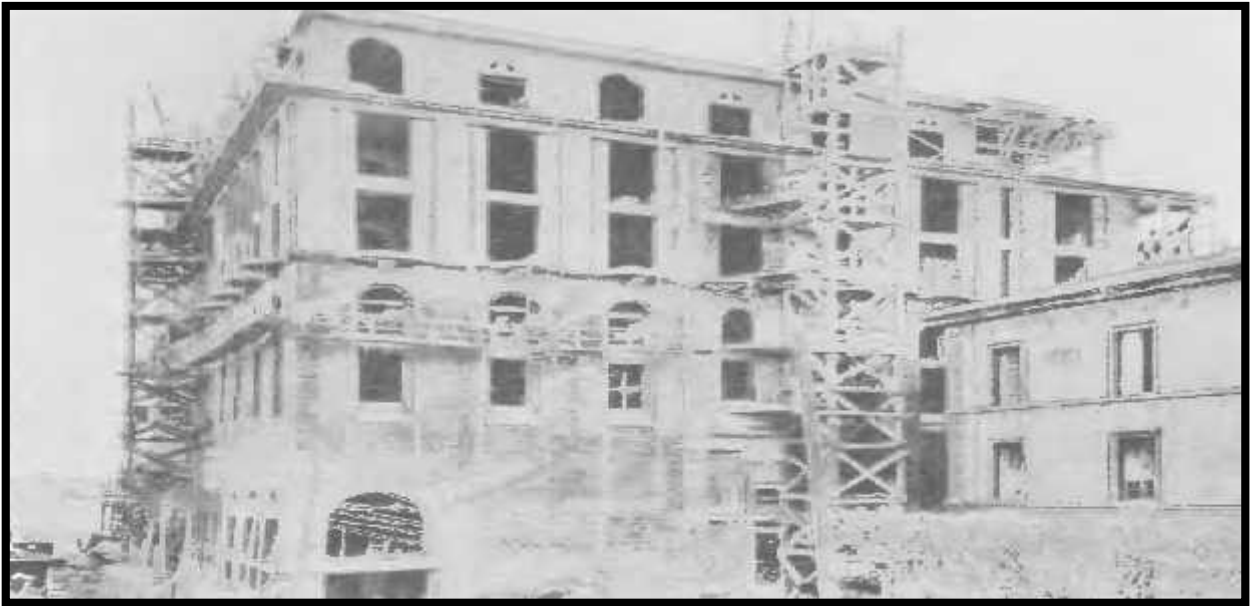


Photo durant la construction décembre 1929 par théo brunad

3: Style art déco :

Le style Art déco est un des plus faciles à identifier car ses regards acérés et stylisés détails décoratifs géométriques sont si distinctif. Le développement de ce style architectural était une rupture intentionnelle avec des précédents dans un effort pour incarner les idées de l'époque moderne. Il a été le premier style architectural américain de regarder en avant plutôt qu'en arrière, selon le cas avec les styles de relance précédents. Certains historiens de l'architecture se réfèrent au style Art Déco comme «moderniste» qui conduit à une certaine confusion entre Art déco bâtiments de style et bâtiments de style Art Moderne, qui peuvent tous deux être décrites comme moderniste. Depuis les styles Art déco et Art Moderne sont nettement différents en apparence, chaque style est décrit séparément dans ce guide de terrain. Les deux modèles ont fait partie du mouvement moderne en architecture dans le début du 20e siècle, une rupture consciente avec les précédents de relance passées dans l'architecture. Le style Art Déco a attiré l'attention du public en 1922 à un concours de design pour le siège de Chicago Tribune. Architecte finlandais Eliel Saarinen a présenté un style Art déco, qui n'a pas été choisi, mais a été largement médiatisé et a embrassé comme un nouveau style architectural passionnant. En 1925, l'Exposition des Arts Décoratifs à Paris a promu davantage la popularité de l'architecture de style Art Déco, ainsi que d'inspiration Art déco bijoux, des vêtements, des meubles et de l'artisanat. Art déco ont un aspect linéaire lisse avec l'ornementation stylisée, souvent géométriques. La façade principale de bâtiments Art déco disposent souvent une série de revers qui créent un contour étagé. Panneaux décoratifs bas-relief peuvent être trouvés à l'entrée, autour des fenêtres, le long des bords de toit ou que des cours de cordes. Bâtiments Art déco disposent de matériaux de construction de finition lisse distinctifs tels que le stuc, bloc de béton, la brique vernissée ou mosaïque. Détails décoratifs peuvent incorporer divers motifs artistiques ou exotiques pour répondre à la fonction du bâtiment ou le caprice de l'architecte. Chevrons, zigzags et autres motifs géométriques sont des formes courantes d'ornement sur les bâtiments de style Art déco. Depuis le style Art déco a été considéré comme un rejet de précédents historiques dans son utilisation des nouvelles technologies de la construction, il est particulièrement adapté pour la conception de la forme du bâtiment nouvellement émergentes du 20ème siècle

caractéristiques de style art déco :

la première utilisation du terme "Art Déco" a été attribué à l'architecte célèbre Le Corbusier

influencé par

*le cubisme

*le constructivisme

*le fonctionnalisme

*le modernisme et futurisme

*symétrie

*glamour et la grandeur

*la célébration de l'artisanat et le progrès technologique

*motifs géométriques audacieuses y compris les rayons de soleil, Chevron et zig zag, des rectangles et des sphères

des couleurs riches et luxuriantes, de textures et de *l'ornementation y compris l'aluminium, l'acier inoxydable, bakélite, chrome, plastique, verre teinté, la marqueterie et vernis, ainsi que des couleurs contrastées (par ex. fauteuil noir avec garniture en passepoil blanc)

tous les domaines de la conception ont été touchés, y compris la mode, les arts graphiques, l'architecture, décoration intérieure, le cinéma et le design industriel de nombreuses villes à travers le monde ont été influencés par la période, dont Paris, Londres, Barcelone, Berlin, Valencia, New York, Chicago, Detroit, Miami, La Havane, Buenos Aires, Rio de Janeiro, Casablanca, Mumbai, Shanghai, Napier, Sydney et Melbourne. (5)



The Marlin Hotel, Collins Ave. miami



Breakn water hotel california



Cinéma Gaumont Opéra Premier à Paris



Cinéma Le Grand Rex

Fiche technique

Thème	monographie
Edifice	Hôtel safir ex aletti
Date de construction	1930
Période	colonial
Style	Style art déco
Architecte	1930 Casino-Hôtel Aletti architects Auguste Marie Joseph Bluysen et JOACHIM RICHARD
Fonction antérieure	Hotel casino aletti
Fonction actuel	Hotel safir + cinéma Moger
Acquisition	l'édifice affiche une façade art déco et une esthétique s'inscrivant parfaitement dans celle du boulevard du Front de mer

Présentation des Architectes:

Auguste Marie Joseph Bluysen :

est un architecte et décorateur français né à Corbeil-Essonnes en 1868, mort en 1952.

Diplômé de l'École des beaux-arts en 1897, architecte du ministère des Colonies, architecte des Postes et Télégraphes (1912), Auguste Bluysen a participé à l'Exposition universelle de Paris (1900), mais il s'est surtout illustré dans l'architecture des cinémas, théâtres, casinos et établissements thermaux. Il aura tenté vainement, avant même la mort de celui-ci en 1942, de défendre l'œuvre et la mémoire d'Hector Guimard, d'un an son aîné. (7)



Auguste Marie Joseph Bluysen

JOACHIM RICHARD :

Joachim Casimir Richard est né le 12 décembre 1869 à Capdenac-Gare (anciennement Saint-Julien-d'Empare, Aveyron) et mort le 21 juin 1960 à Paris.

Il est admis à l'École des beaux-arts de Paris en août 1889 et s'inscrit dans l'atelier Victor Laloux. Entré en première classe en 1893, il commence à travailler dès 1894 et n'obtiendra jamais le diplôme de l'École des beaux-arts.

Il fait partie des adeptes de la construction en béton armé, formé à l'école rationaliste d'Anatole de Baudot, dont il adopte d'ailleurs, dans un premier temps, le vocabulaire décoratif (immeubles de l'avenue Perrichont en 1906-1908, de l'avenue Emile-Zola en 1911 et de la rue Boileau en 1907-1908).

Contrairement à son maître spirituel, il n'utilise pas le système de construction Cottancin, mais le système Hennebique, qu'il emploie très fréquemment jusqu'en 1915 surtout.

Plus tard, il emprunte un style moins didactique, tout en restant fidèle au béton armé et en conservant un certain souci d'actualité. Ainsi fait-il partie, en 1923, des membres fondateurs du Groupe des architectes modernes (GAM) aux côtés de nombreux autres "modernes", dont Frantz Jourdain, Pierre Patout, Louis Bonnier, les frères Perret.



JOACHIM RICHARD

Participation a des groupes artistiques En 1913 Joachim Richard s'associe aux anciens de l'Art Nouveau pour former "Le groupe des Architectes Modernes". Le président en était Frantz Jourdain, les vice-présidents, Hector Guimard et Henri Sauvage, le trésorier Louis Boileau. Parmi les membres du groupe se trouvaient J. Richard, Auguste et Paul Bluysen, Pierre Patout, Louis Süe, Adolphe Dervaux, Louis Bonnier, Charles Genuys, Pol Abraham, Charles Siclis, Gustave et Auguste Perret.(8)

Présentation de la ville:

- Notre attention s'est portée sur Alger-Centre qui constitue le cœur d'Alger, même si le cœur historique est constitué par la Casbah, Alger-Centre est la commune centrale de l'Alger moderne. Cette ville qui se démarque par son style, son architecture riche et son front de mer Extraordinaire. Elle compte les principales rues commerçantes et administratives avec le siège du gouvernement, l'Assemblée Nationale, le Conseil de la Nation, plusieurs ministères ainsi que le siège de la wilaya d'Alger

1-Situation

Alger centre se situe dans la partie Nord de noyer historique (la casbah), elle partage ses frontières administratives avec quatre communes, en l'occurrence Sidi M'hamed au sud et à l'ouest, Belouizdad au sud-est, la Casbah-Oued Korriche au nord et nord-ouest. Sa façade (front de mer) est exposée face à la mer Méditerranée. On repérera l'existence du port qui donne au quartier une grande importance.



Alger sur carte

1, Situation d'hotel safir :

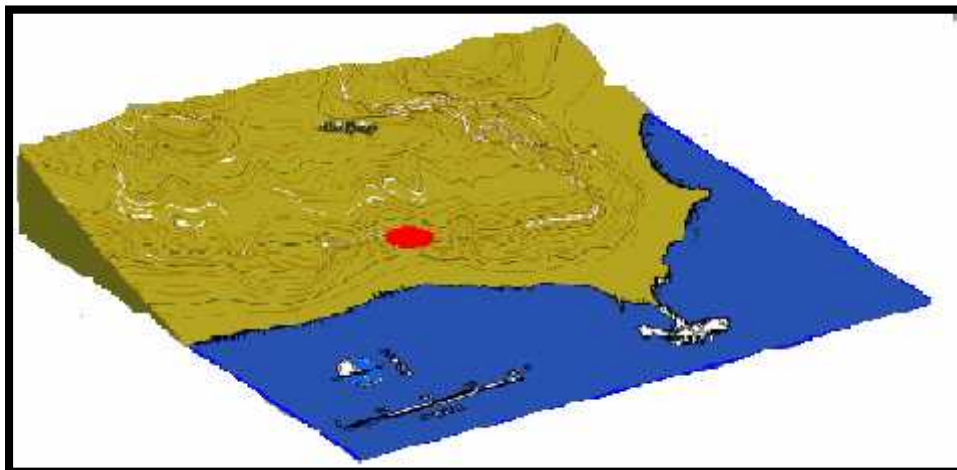
l'hotel safir se situe a Alger centre (front de mer) Boulevard zirout Youssef



Situation d' hotel

1,1 Le milieu naturel :

111 Le relief : l'hotel est bâtie sur les contre forts des collines du SAHL ALGEROIS Au confluent des régions orientales et occidentales de l'Algérie se situe le territoire algérois .il fais partie de complexe montagneux de l'atlas tellien.



Relief d'Alger

112 Le sol : La nature des sols sera étudiée comme source possible de matériaux de construction

113 L'hydrographie : Alger prend sa source dans l'Atlas tellien et se jette dans la [Méditerranée](#)



L'hydrographie d'alger

114 L'orientation : l'hôtel est orienté vers l'est



Orientation d'hotel

1.2 Le milieu construit : Dans les relations de l'édifice avec le milieu construit, on peut distinguer deux aspects :



Vue depuis la mer

1.2,1 végétation :

On trouve square port Saïd, ce situe boulevard front de mer



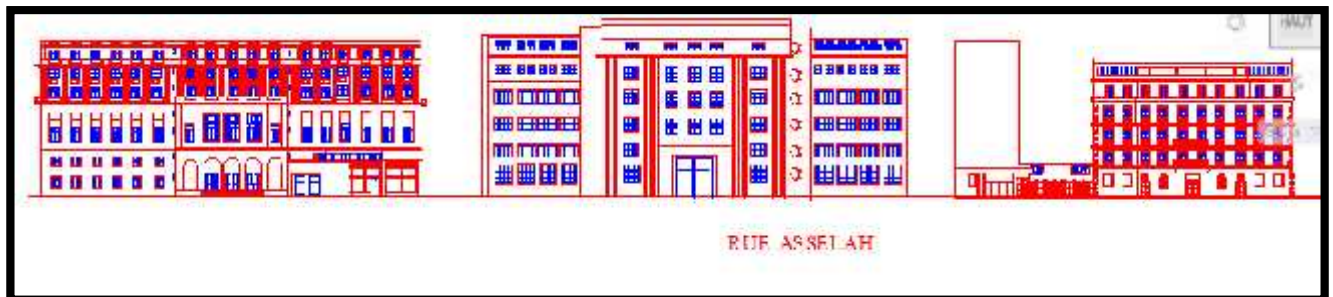
Le Square



Jardin d'hotel

1.2.2. Relation topographiques :

boulevard front de mer représente sur tout le long de ca façade un repère au niveau de la ville (même hauteur ca nous donne une façade urbain rectangulaire)



Façade urbain d'hotel

1.2.3. Relation architecturales :

Boulevard Front de Mer support Achat par des Voûtes étagées abritant des Magasins et des logements, IL approx progressivement Bordé d'Édifices Importants. Par fils ordonnancement, sa linéarité et session architectures classiques

1.2.4 Le milieu économique et social :

Boulevard du front de mer est un quartier administratif sur le quel on trouve la banque palais de justice ; conseil de la nation ,hotel safir (notre édifice) et aussi on a wilaya Terminus et la gare d'Alger juste en face de palais d'assemblais ,



Vue d'ensemble

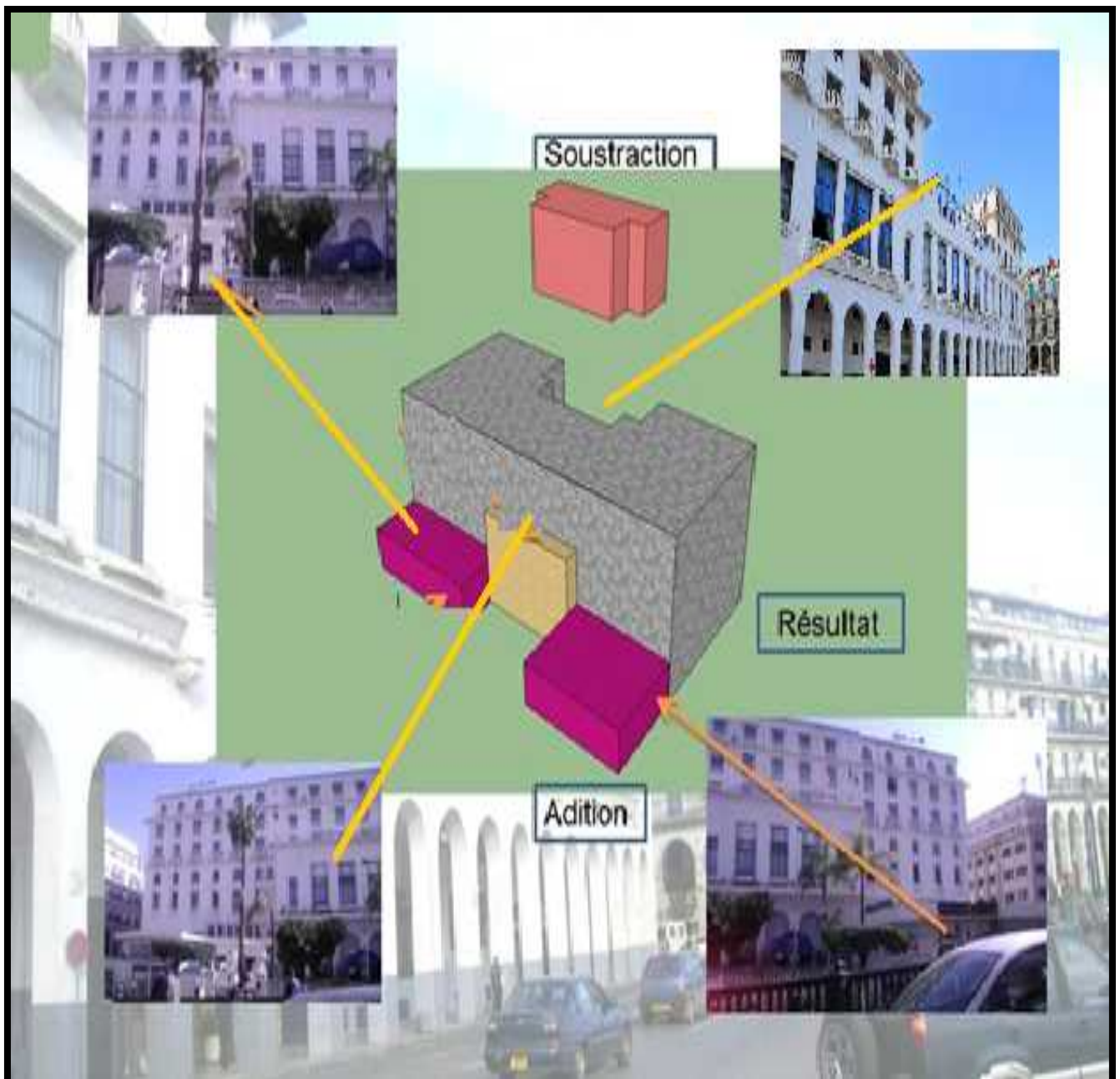
2. Composition d'ensemble :

2,1 distribution générale des espaces libres et des volumes.:

l'hotel safir est un grand volume cubique suivi par deux addition d'un volume cubique aussi .au façade arrière une soustraction d'un trapézoïdale

* Evider le volume a fin de permette l'enseillement et la ventilation naturelle de l'équipement

* L'entrée du bâtiment est marquée par un contour mettent en valeur un vaste accès. Cette bordure consiste à un changement de couleur et de matériau



Composition de volume



Vue d'hotel

2,2clôtures et entrées.

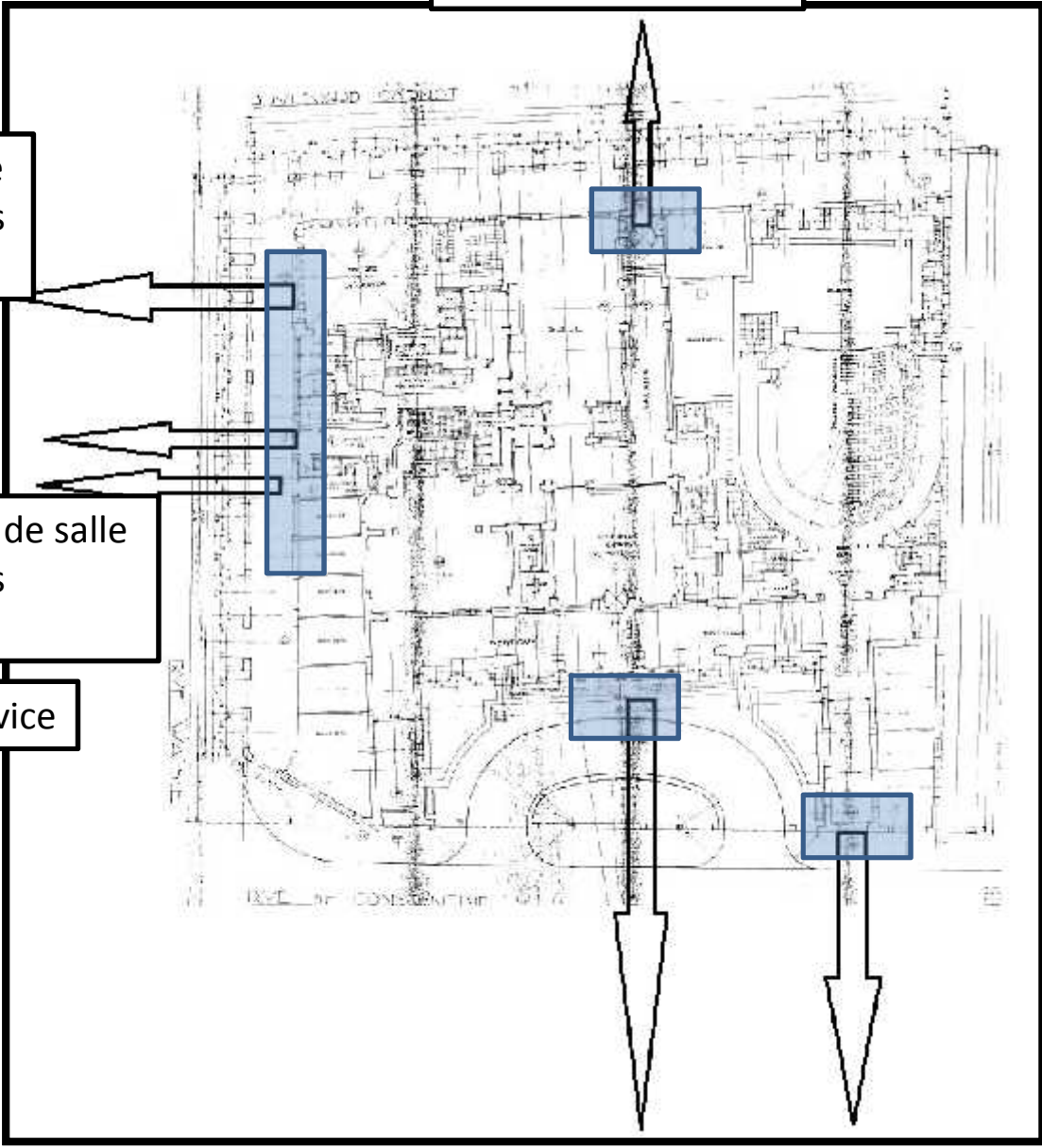
On a 6 entrée au édifice , deux situé sur la façade principale et trois sur la façade latérale autres sur la façade arrière, l'entrée principale est au centre de la façade principal (rue Zighoud Youcef) marqué avec des arcades en plein centre et une addition d'un volume cubique ,autre entrée secondaire sur la façade principale du coté de front de mer ,

Entrée secondaire

Entré de salle de banquetes

Entré service de salle de banquetes

Entrée service



Entrée principal

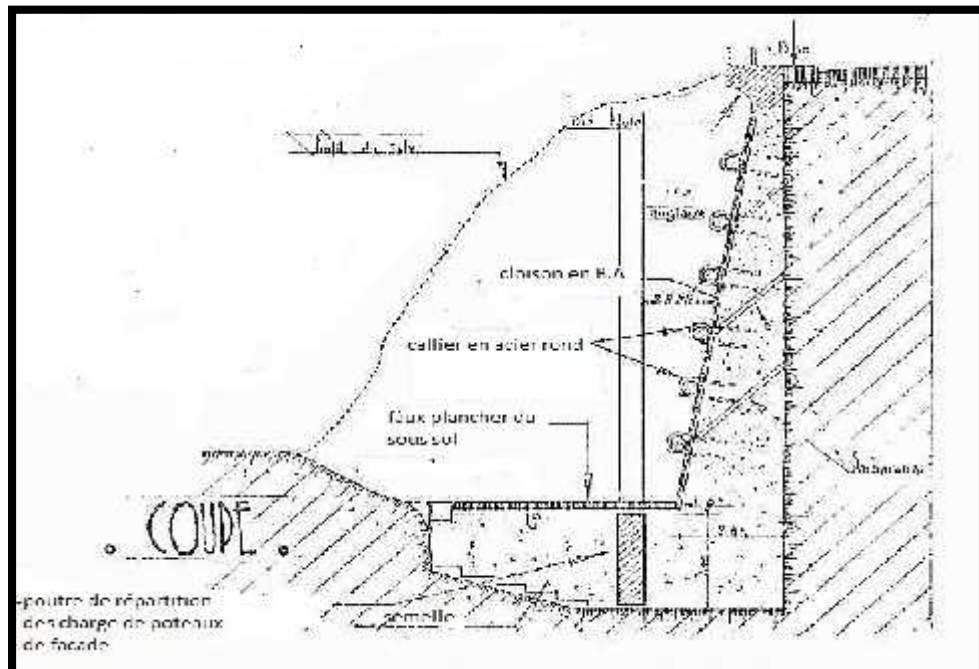
Entrée de cinéma

3,structure

3,1,Mur de soutènement

le niveau fixé au début de la réalisation de l'ouvrage pour le sou sol fini était tel que le fond des fouilles le long de la plus grande partie ces soutènement ont été exécutés avant la partie centrale des l'édifice pour les raison suivantes

- les murs de soutènement sont séparés du bâtiment par des cours anglaises qui ont forme spécial
- murs de soutènement verticaux et leurs retour horizontaux restes de fondations et bâtiment en élévation



Principe d'exécution des murs de soutènementc

3,2Fondation :

les fondation ont été exécuter après les murs de soutènement dans des conditions de sécurité pléte puisque entièrement protégé par les murs auto stables ,elles sont constituées par un drillage de semelles trainantes les travaux de l'ossature que entièrement en béton armé(10

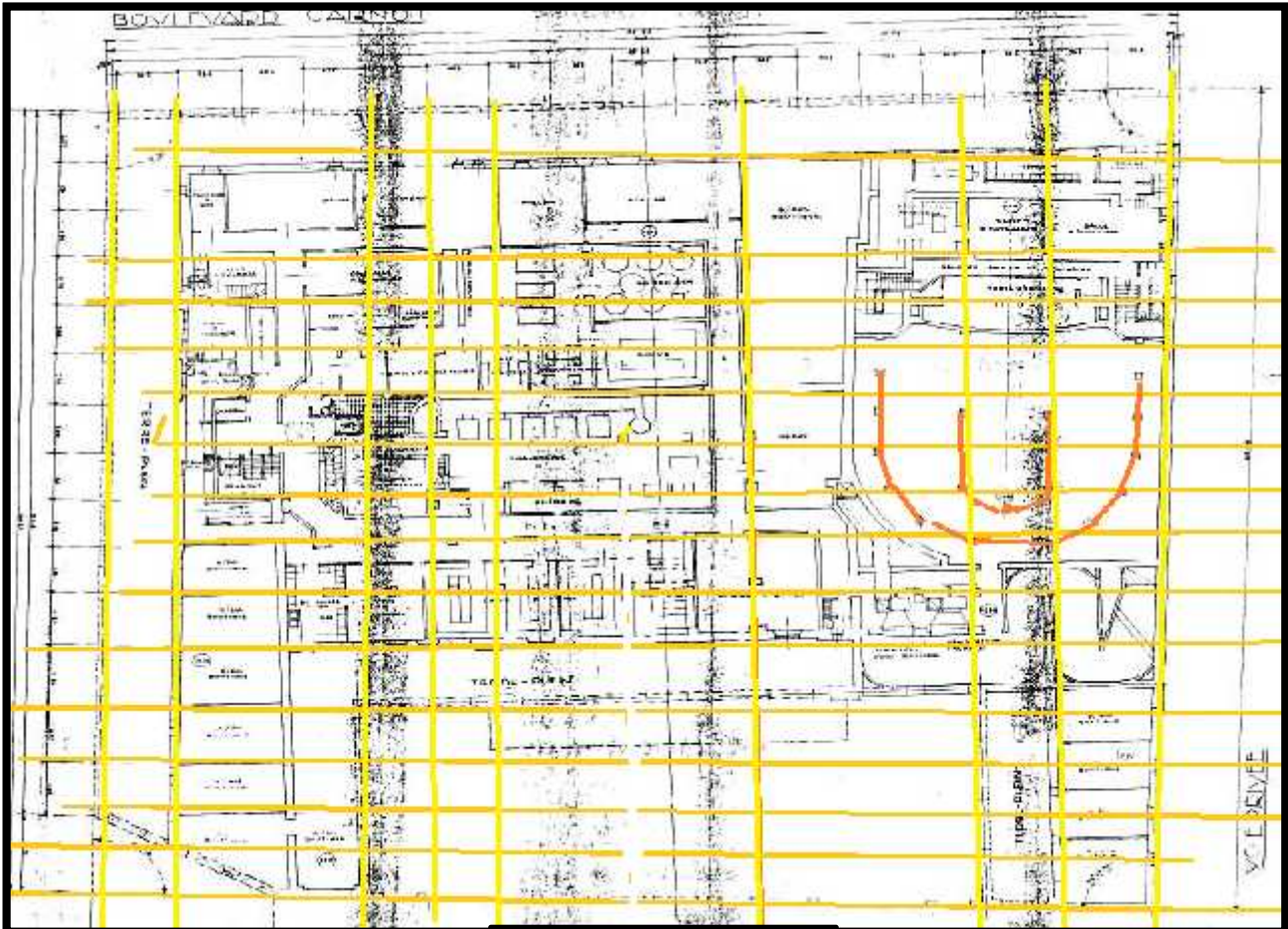


Principe d'exécution des murs de soutènementc

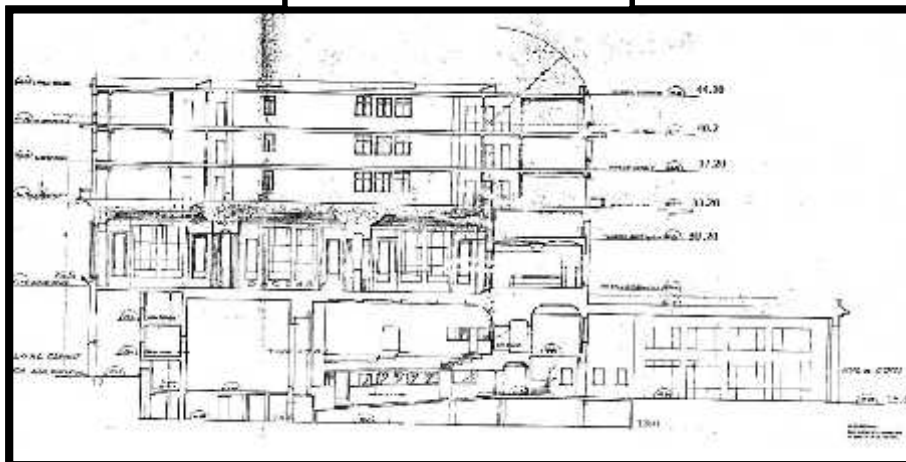
3,3 trame de Structure :

Rapport de structure:

- Le plan régulier (trame régulier)
- tracés rigoureux
- la symétrie
- l'égalité des travées
- régularité dans le rythme
- mur porteur de 75 cm



Trame régulière



Coupe sur l'hotel

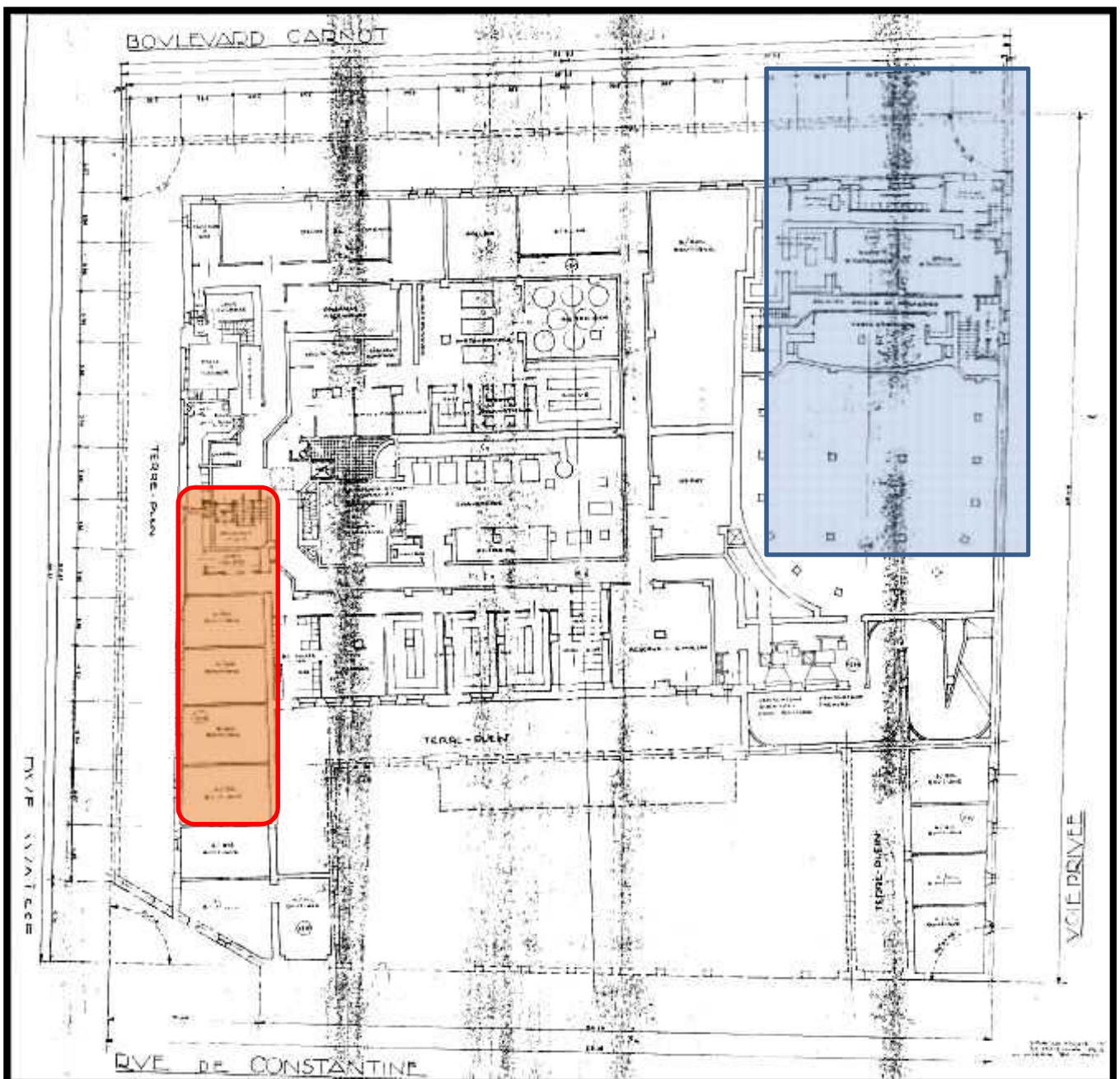
4 :distribution intérieure :

4,1. Parti plan d'ensemble :plan rectangulaire

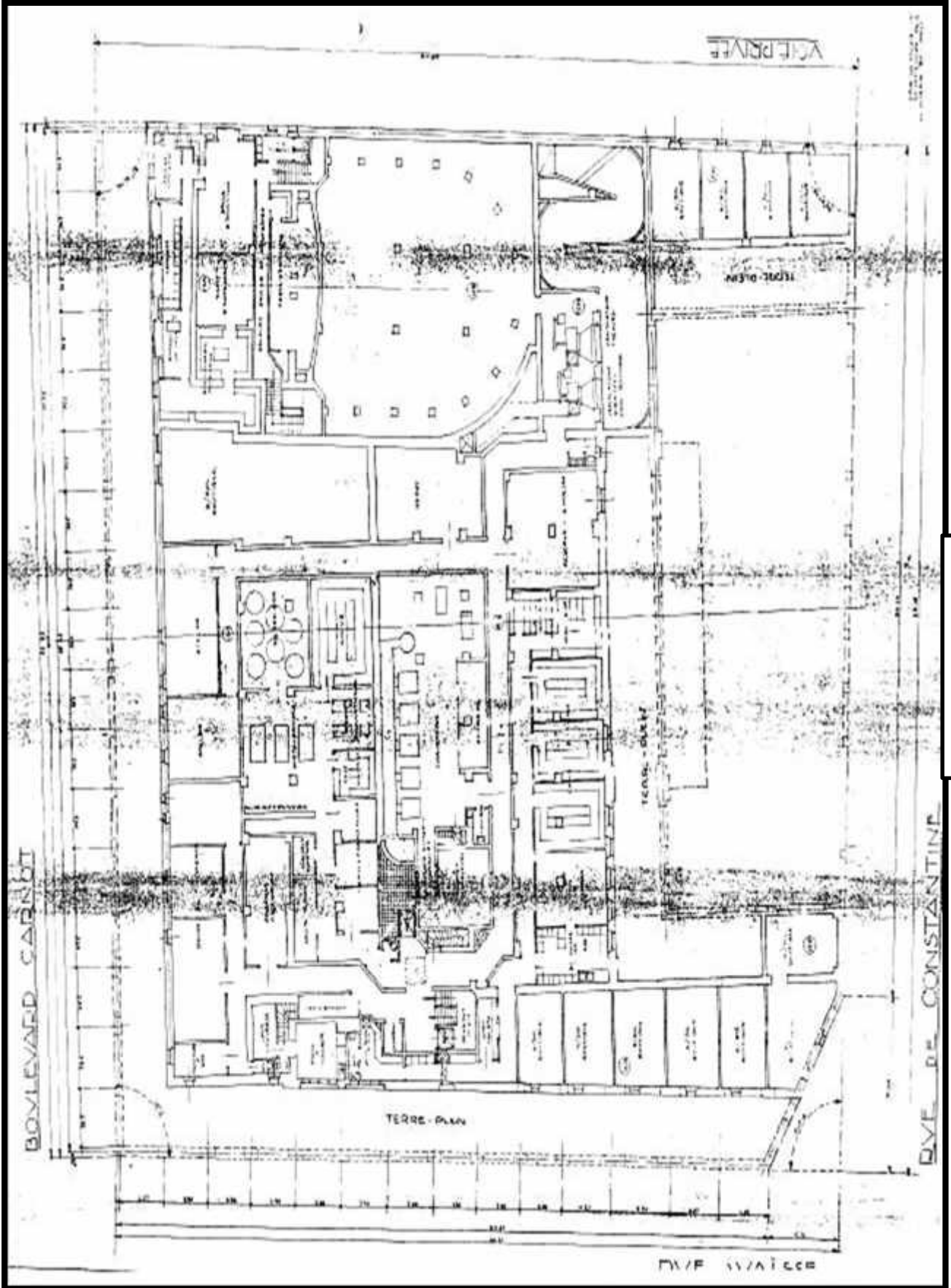
4,2 les plans

4,2,1 Plan sou sol :

L'hôtel Aletti disposait au sous-sol d'une salle de jeux et d'une salle de spectacles, "Le casino municipal", ainsi que d'une salle de cinéma, d'un restaurant, d'un bar, d'un salon de coiffure, de boutiques, d'un cabaret...



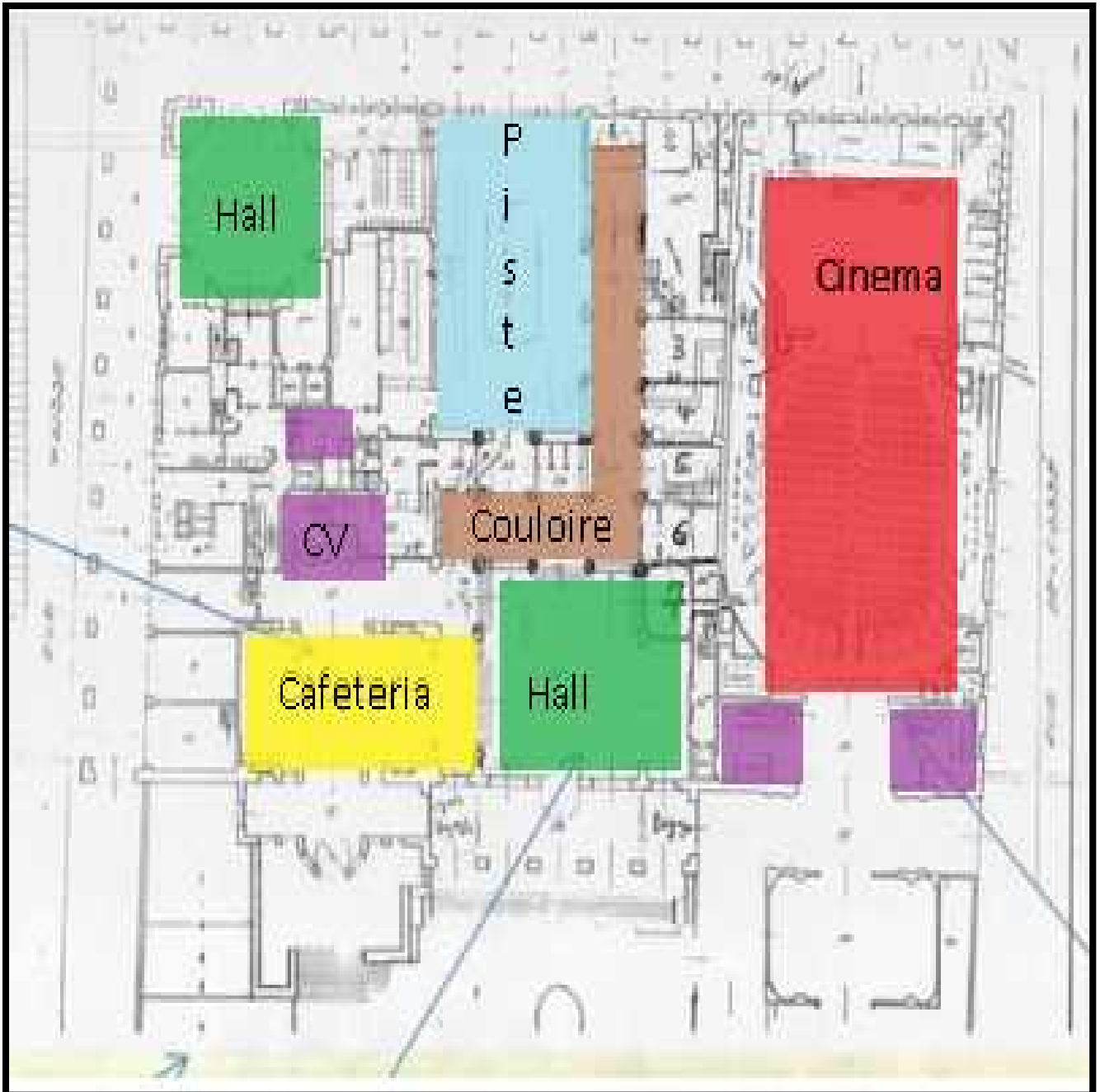
Plan de sou sol



Plan de sou sol

4,2,2plan de rez de chaussée

- *Entrée d'hotel
- *bar
- *cinéma
- *entrée de salle banquettes
- *des boutiques
- *service



Distribution de rez de chaussée



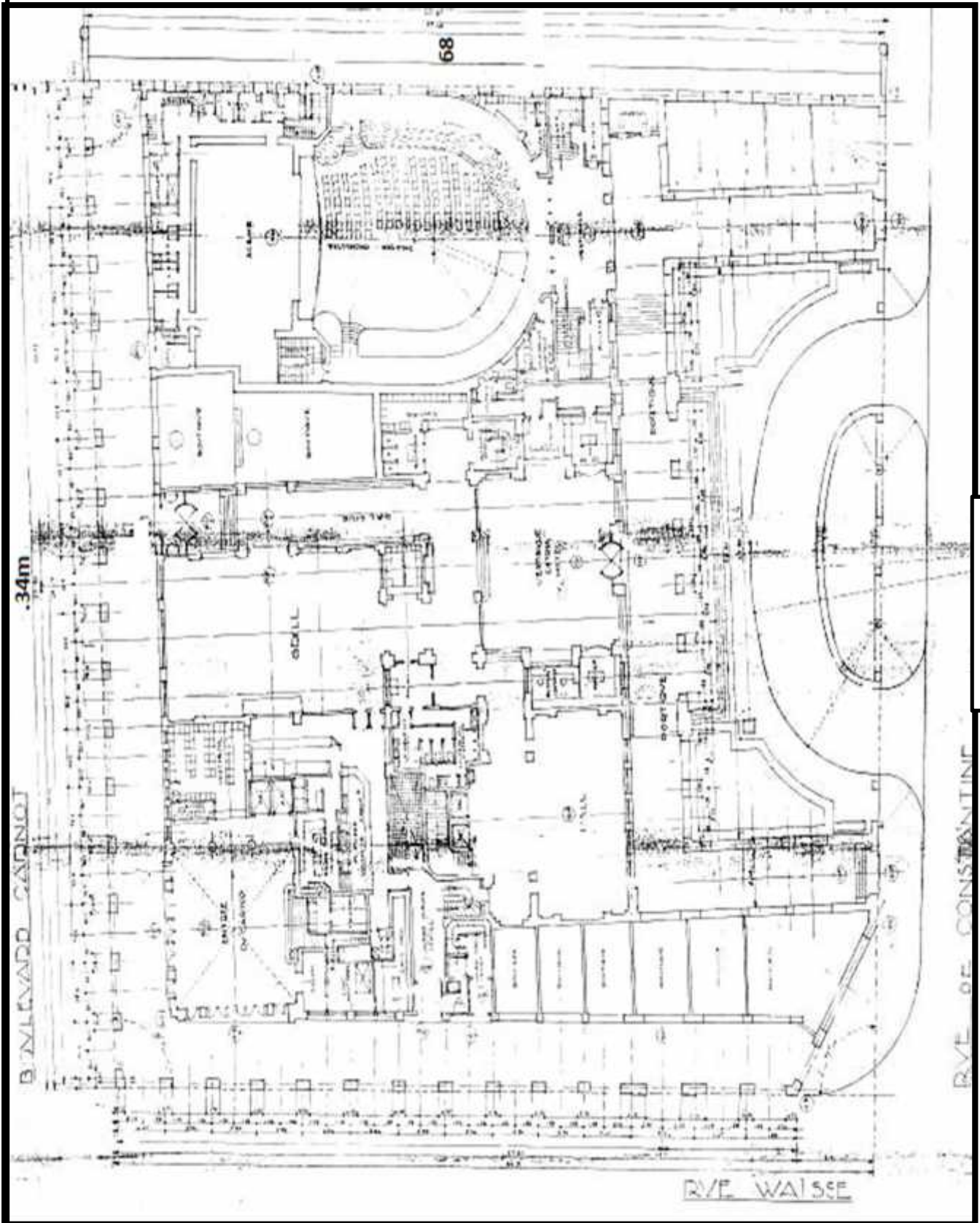
Hall d'entrée



Salle de cinéma



bar



Plan de RDC

4,2,3 NIVEAU R+1 :

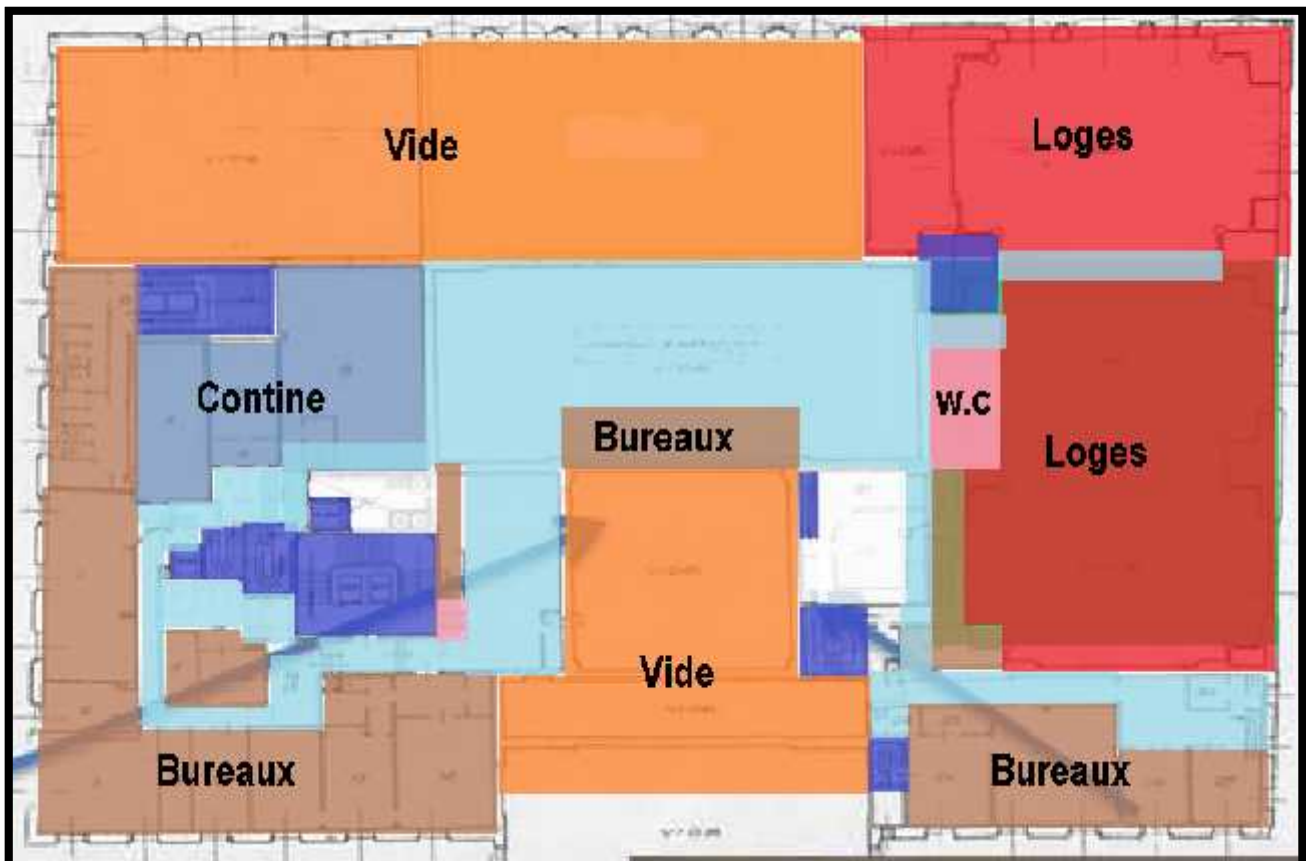
cet étage Comporte toute les fonctions administrative et *logistique en trouve

*des bureaux

*des loges

*une cantine

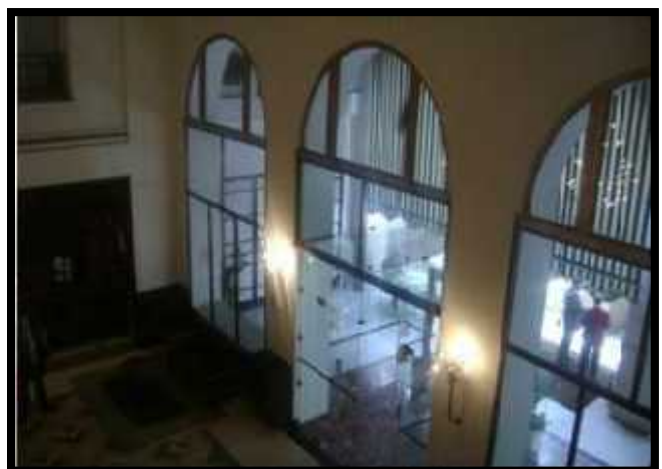
*un vide vers le RDC



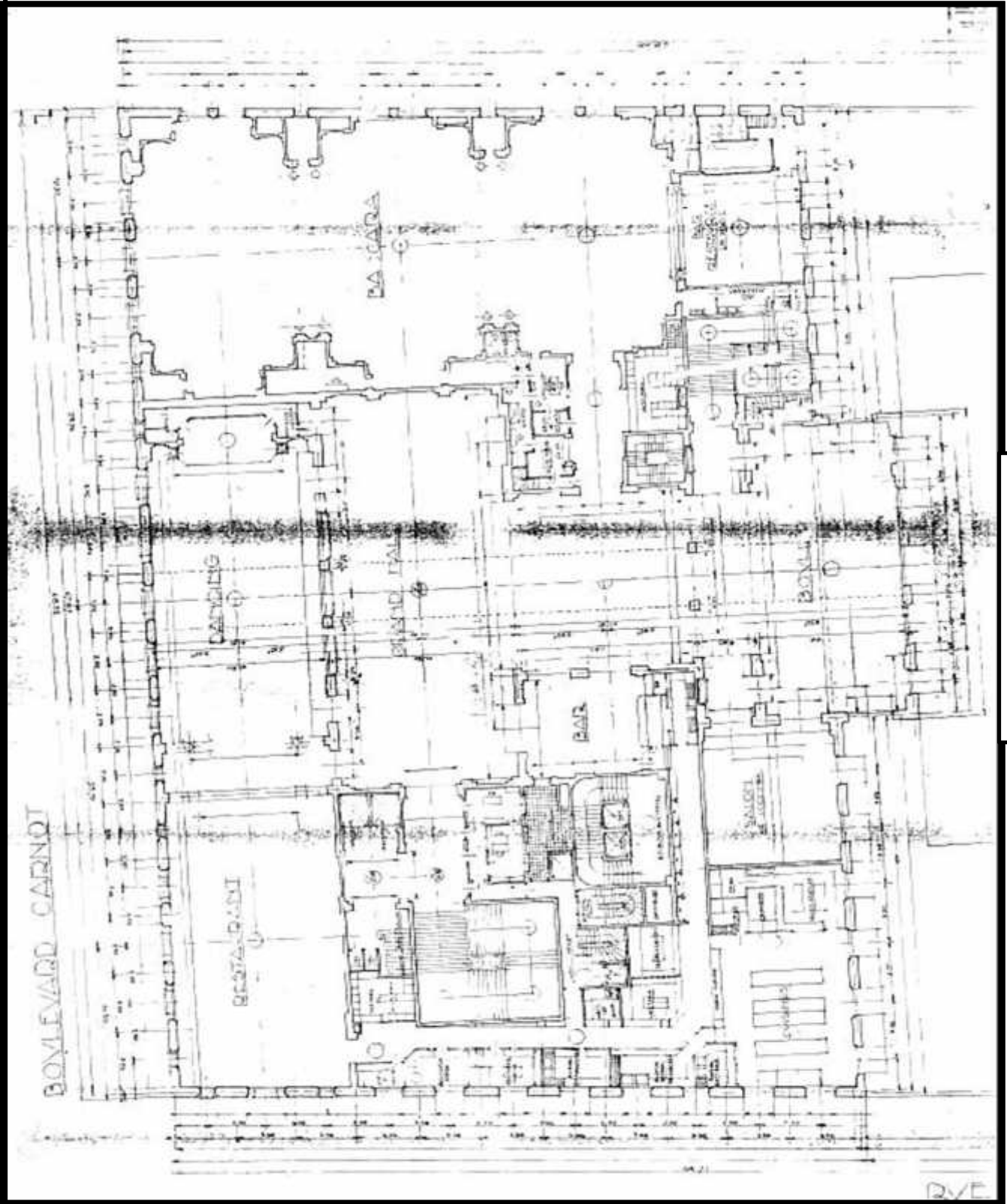
Distribution de 1^{er} étage



Des ouverture en ferronnier



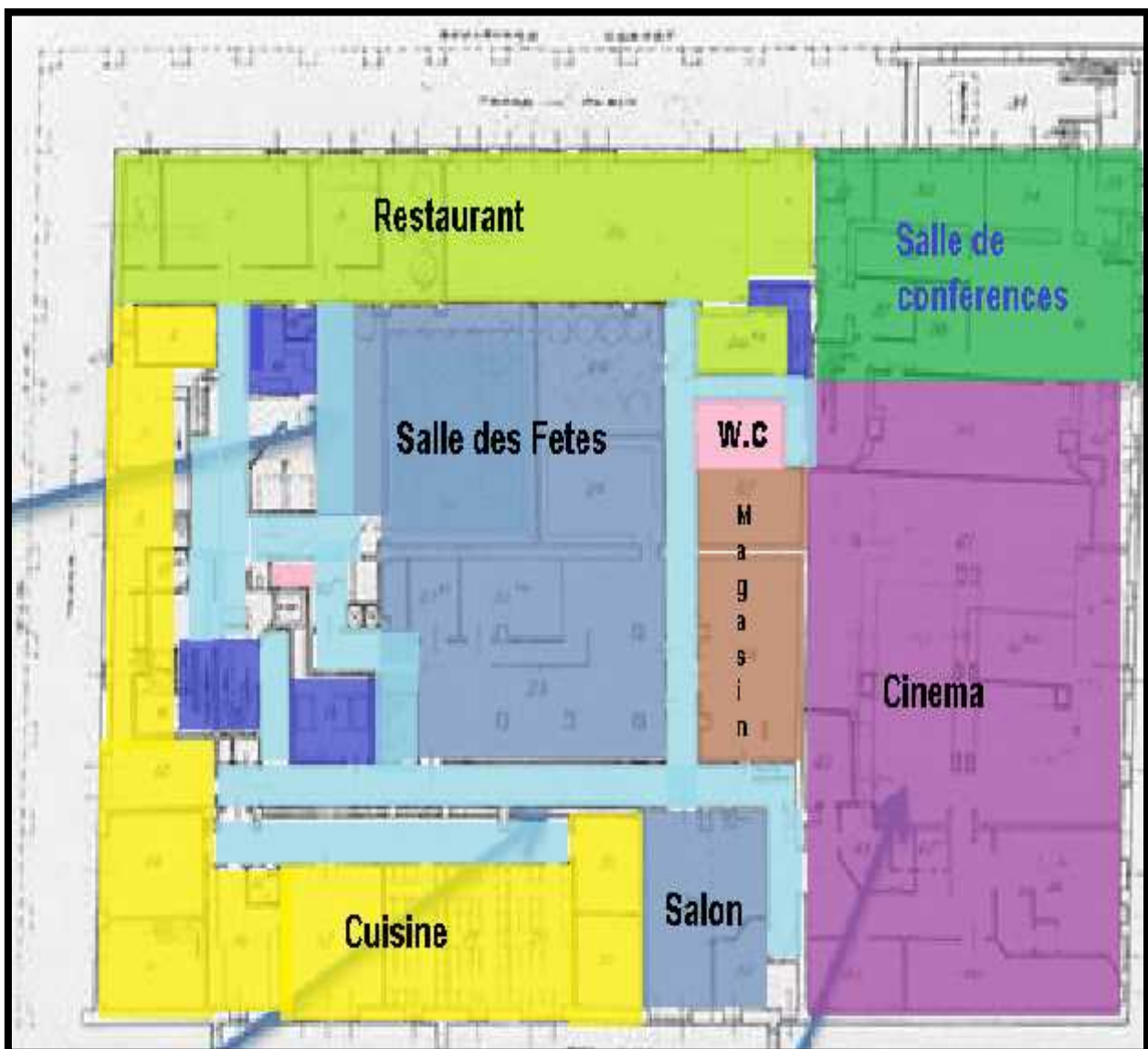
Vue d'hall d'entrée



Plan de 1^{er} étage

4,2,4 Étage r+2

- *Ce niveau et un étage de service comporte
- *un Restaurant
- *une cuisine
- *salle de banquetes
- *une salle de conférences.
- *Un salon d'étage
- *des sanitaire
- *des magasin



Distribution de 2ém étage



Vue de restaurant



Vue de salle de conférence



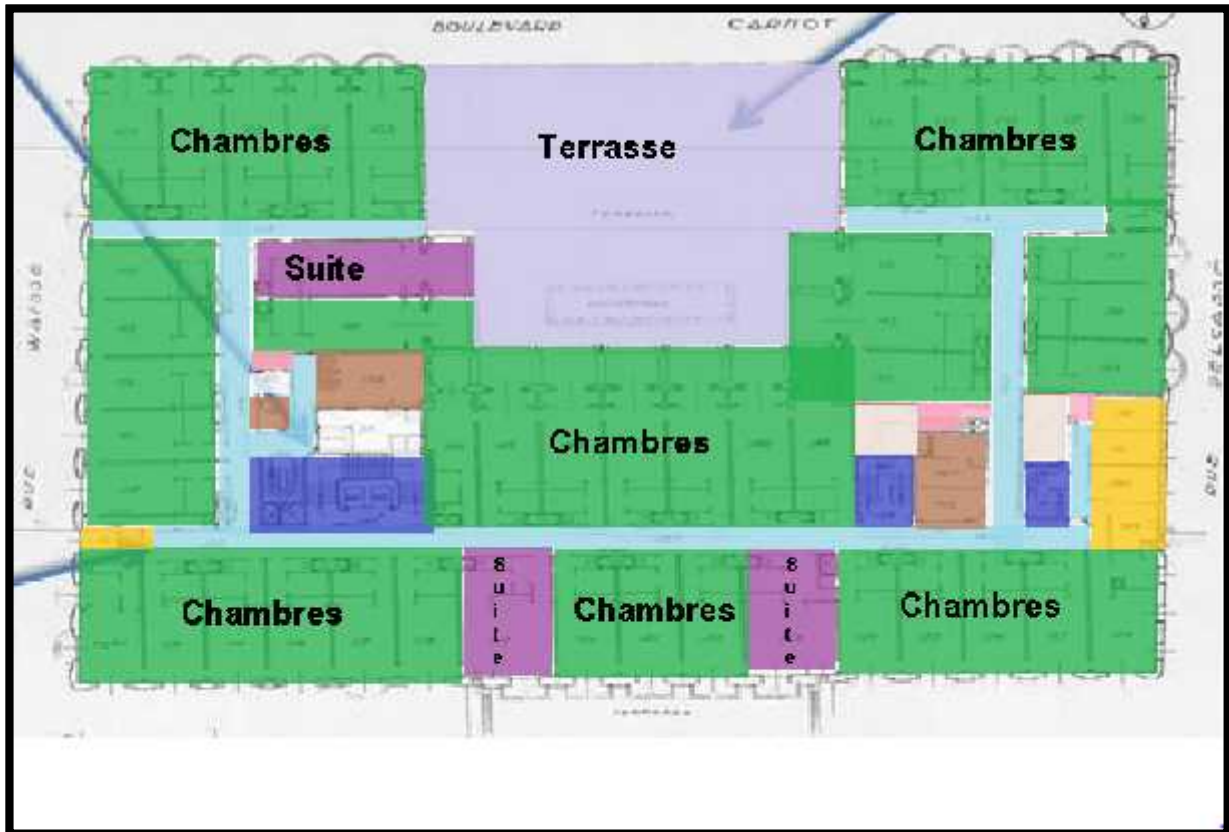
Vue sur la salle de banquetes



Vue ancien de restaurant

4,2,5 :R+3,+4,+5 étages:

- *escalier que disrubié ou couloir
- *hébergement en trouve des chambre simple plus des suite
- *une terrasse accessible aménage que a une vue sure la mer
- *des locaux technique



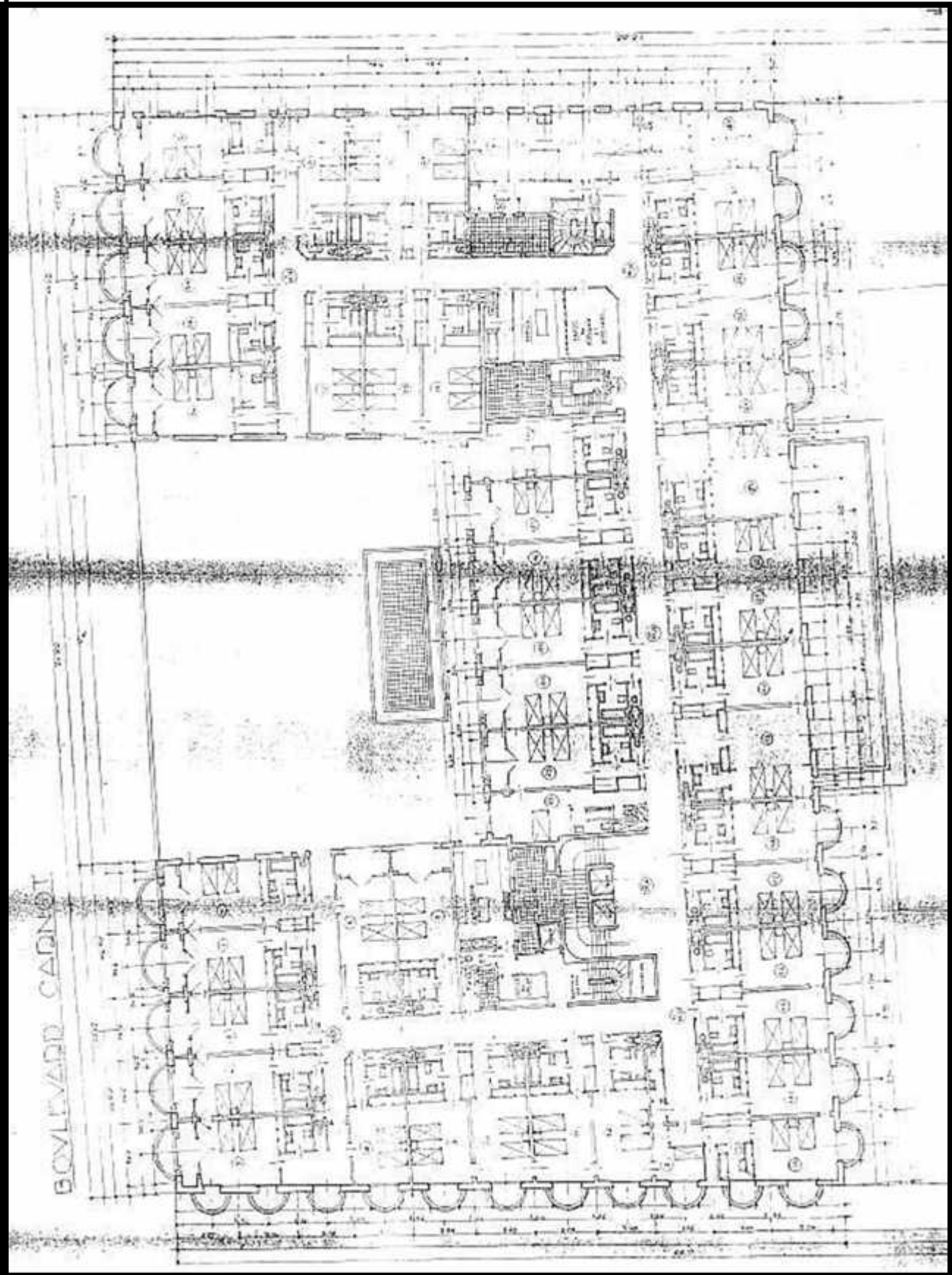
Fonctionnement de 3em étage



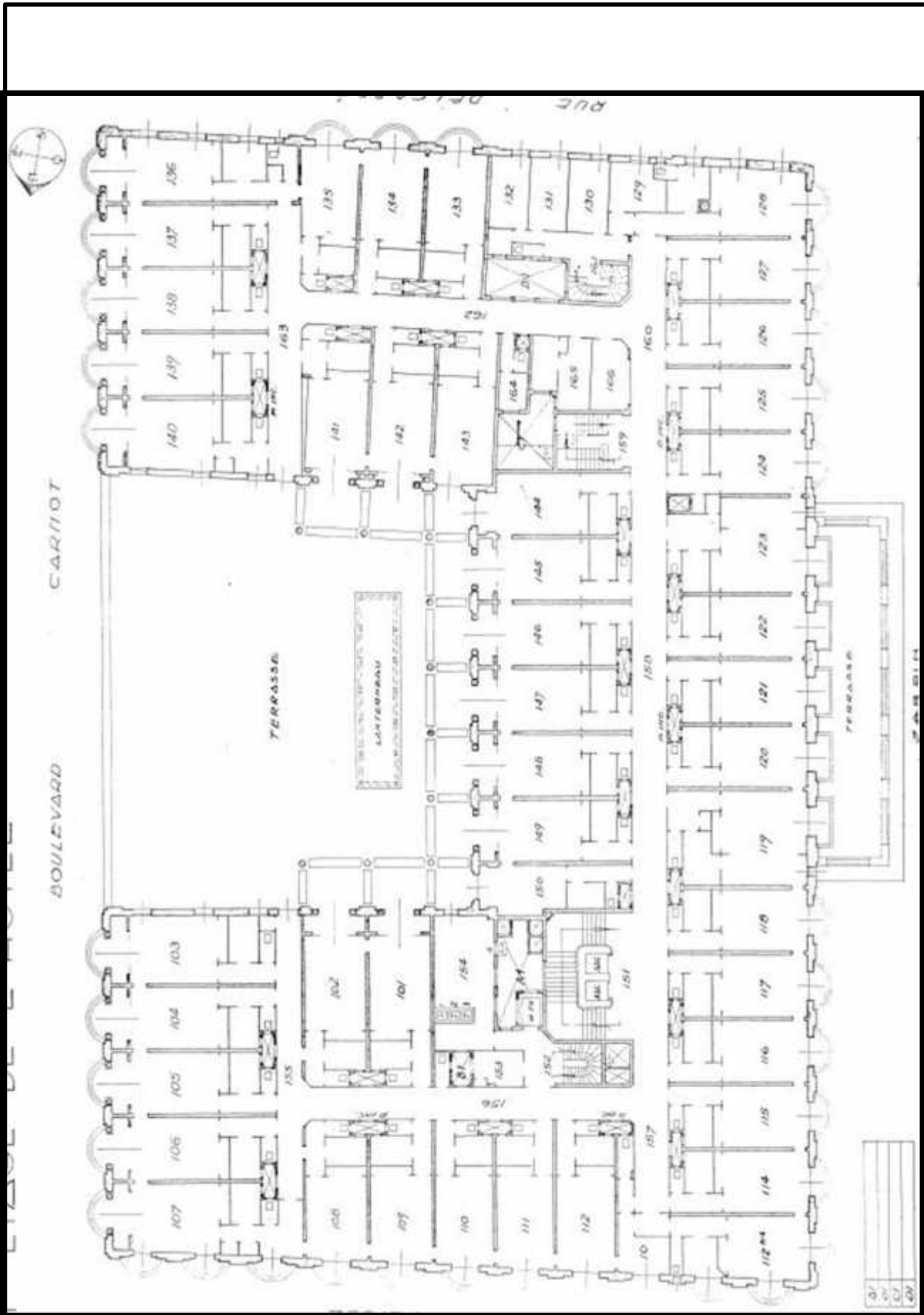
Chambre d'hotel



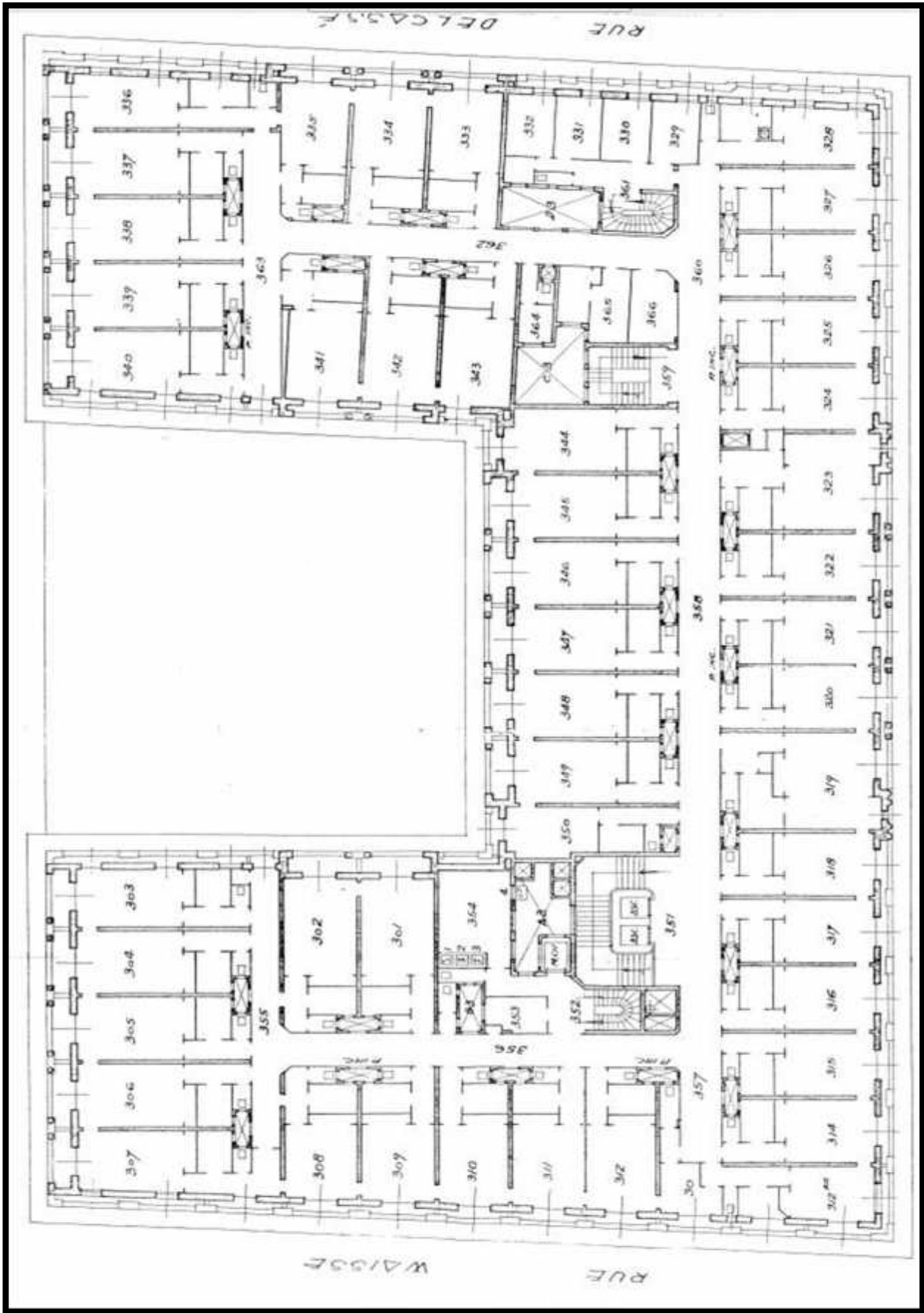
Terrasse accessible aménager



Plan de 3em étage



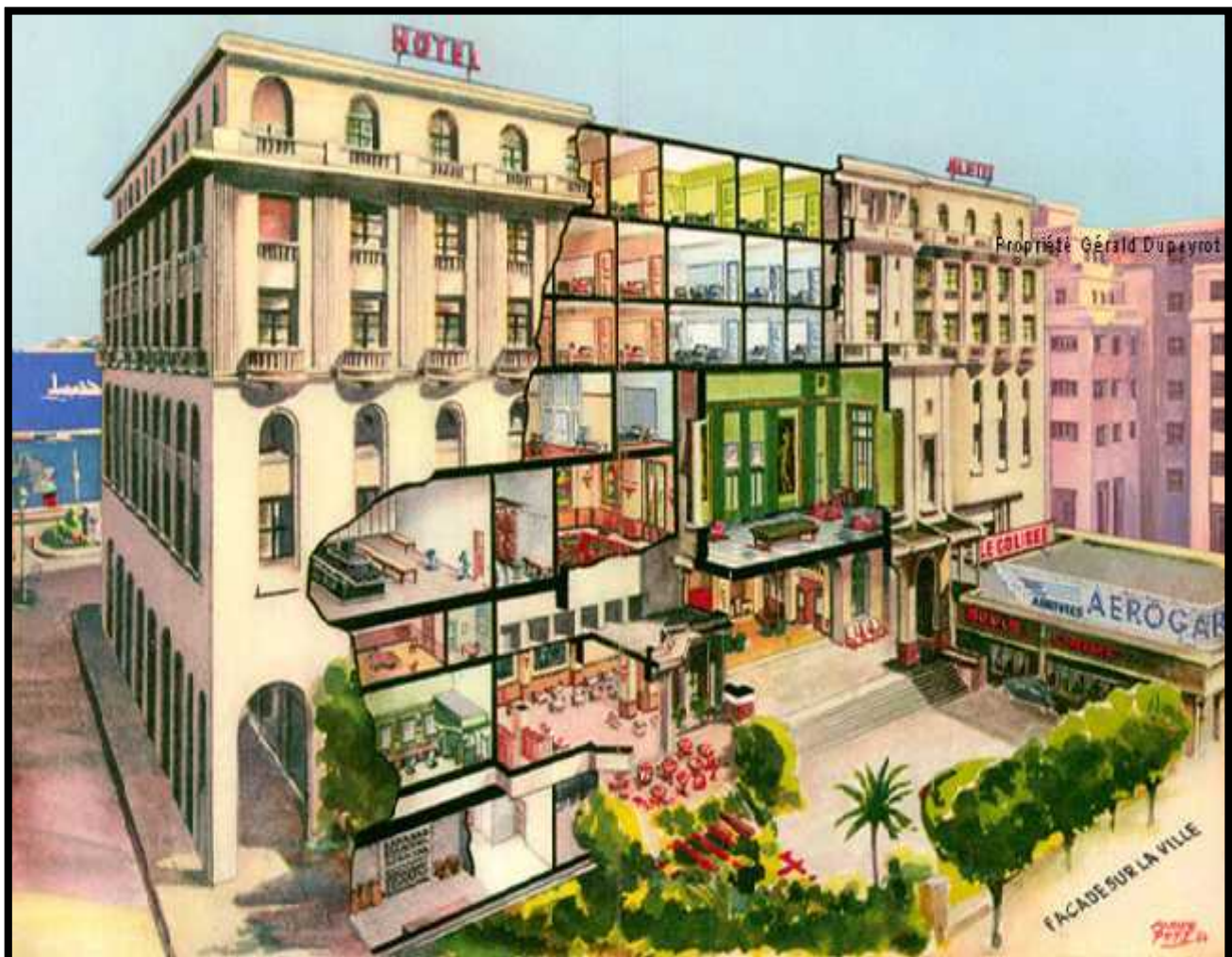
Plan de 4em étage



Plan de 5em étage

4,3: Distribution générales des espaces libres et de volumes :

L'édifice étudié est un R+5 avec une terrasse accessible; il présente un traitement de surface extrêmement riche à l'intérieur comme à l'extérieur; comme tout les édifices éclectiques il synthétises les thèmes et les styles architecturaux qui se sont développé à travers le temps et cela se vois beaucoup plus en façade que sur plan.



Coup en 3d d' hôtel



Coup en 3d d' hôtel

5:Elévations de façade principal :

régularité dans le rythme des ouvertures et la symétrie dans les deux façade principal

L'entrée principale en forme de s arc plein centre

On a deux type des ouverture :

*ouverture rectangulaire

*ouverture en arc plein centre

*colonne i come élément esthétique

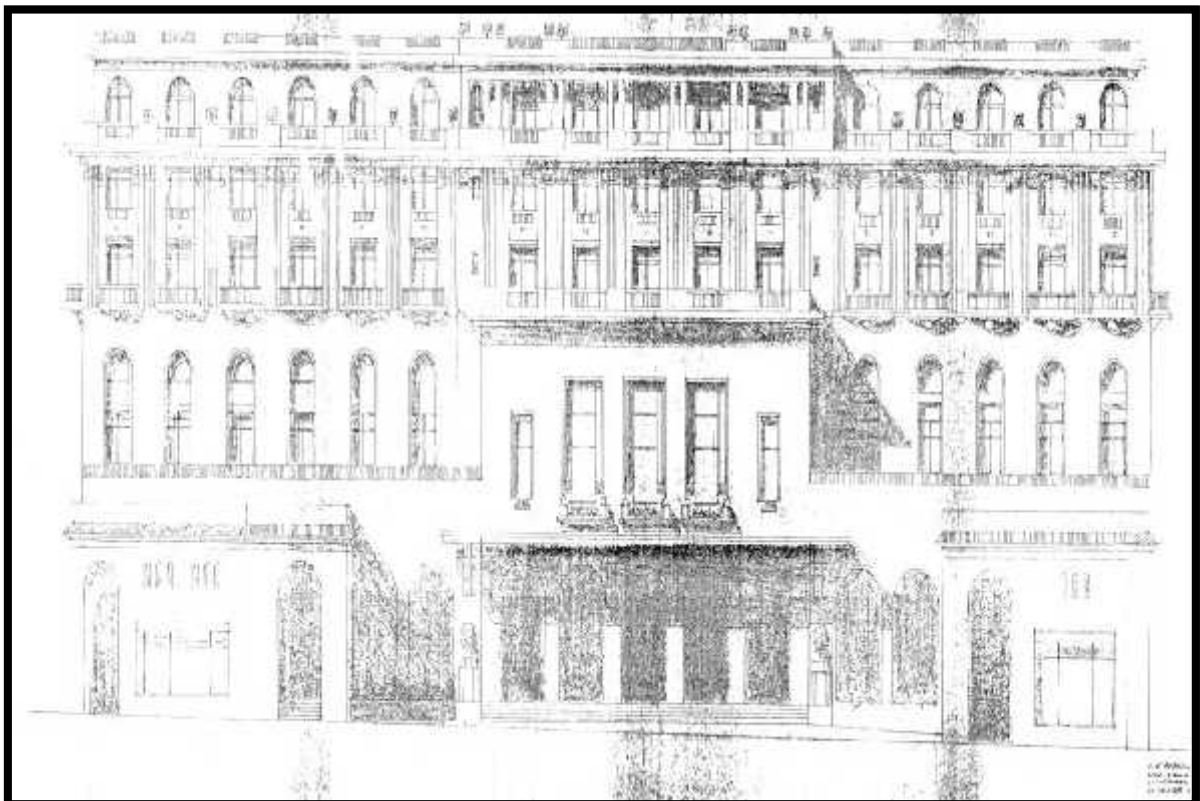
*Des consoles comme élément décorative ce trouve ou

• Dessus de la fenêtre on deux forme :

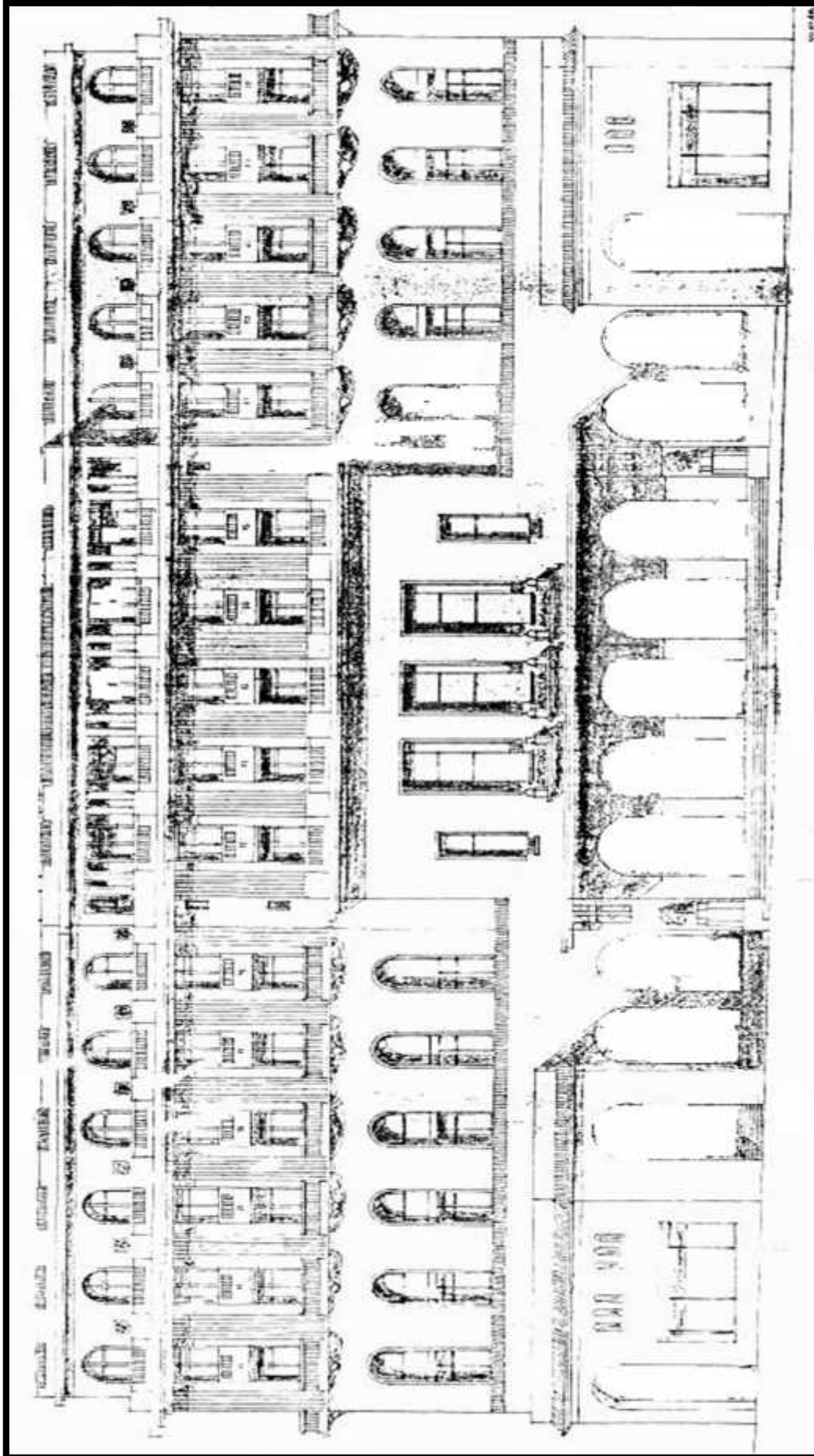
*rectangulaire

*demi-cercle

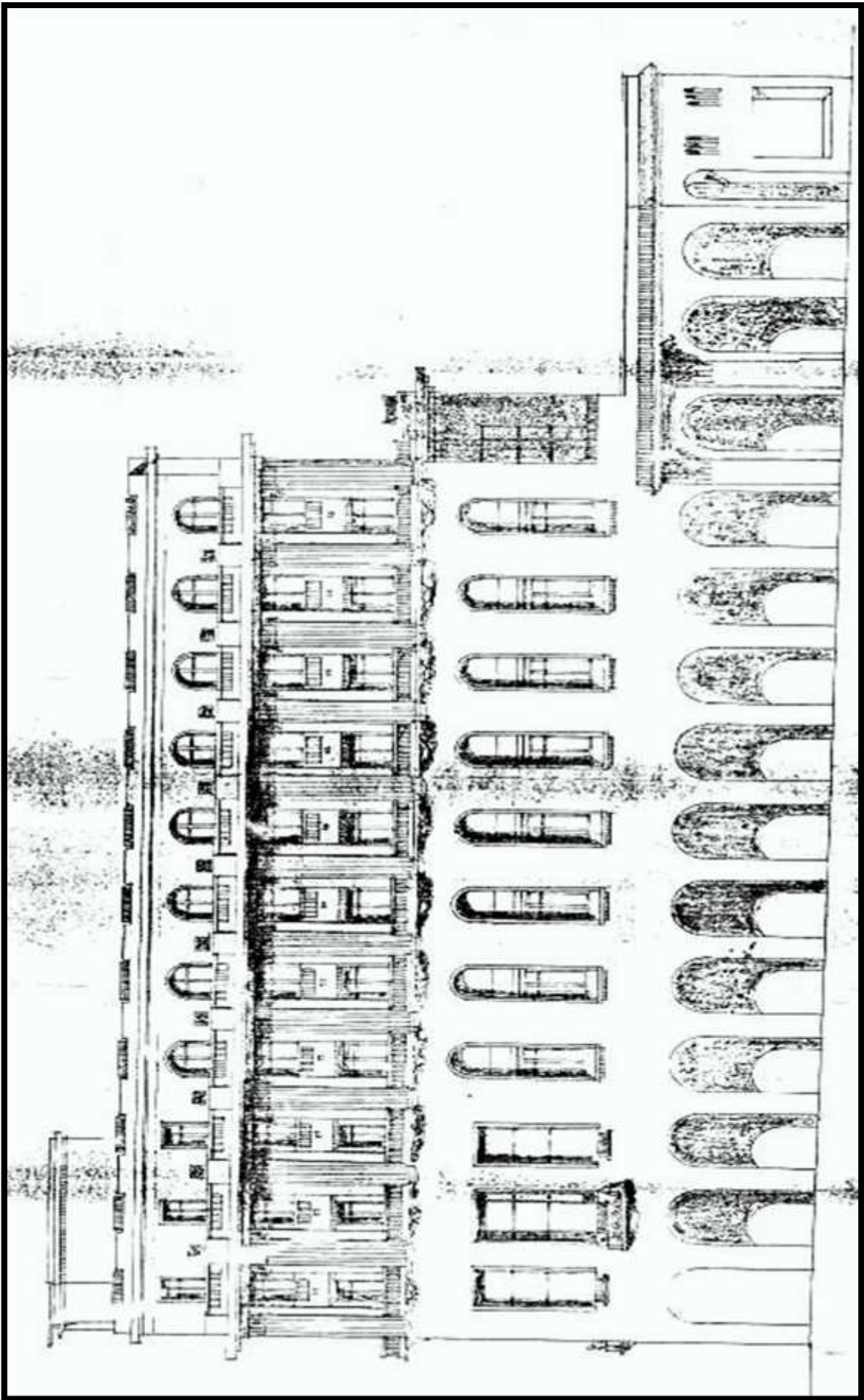
*bandeau : ce trouve entre les étage



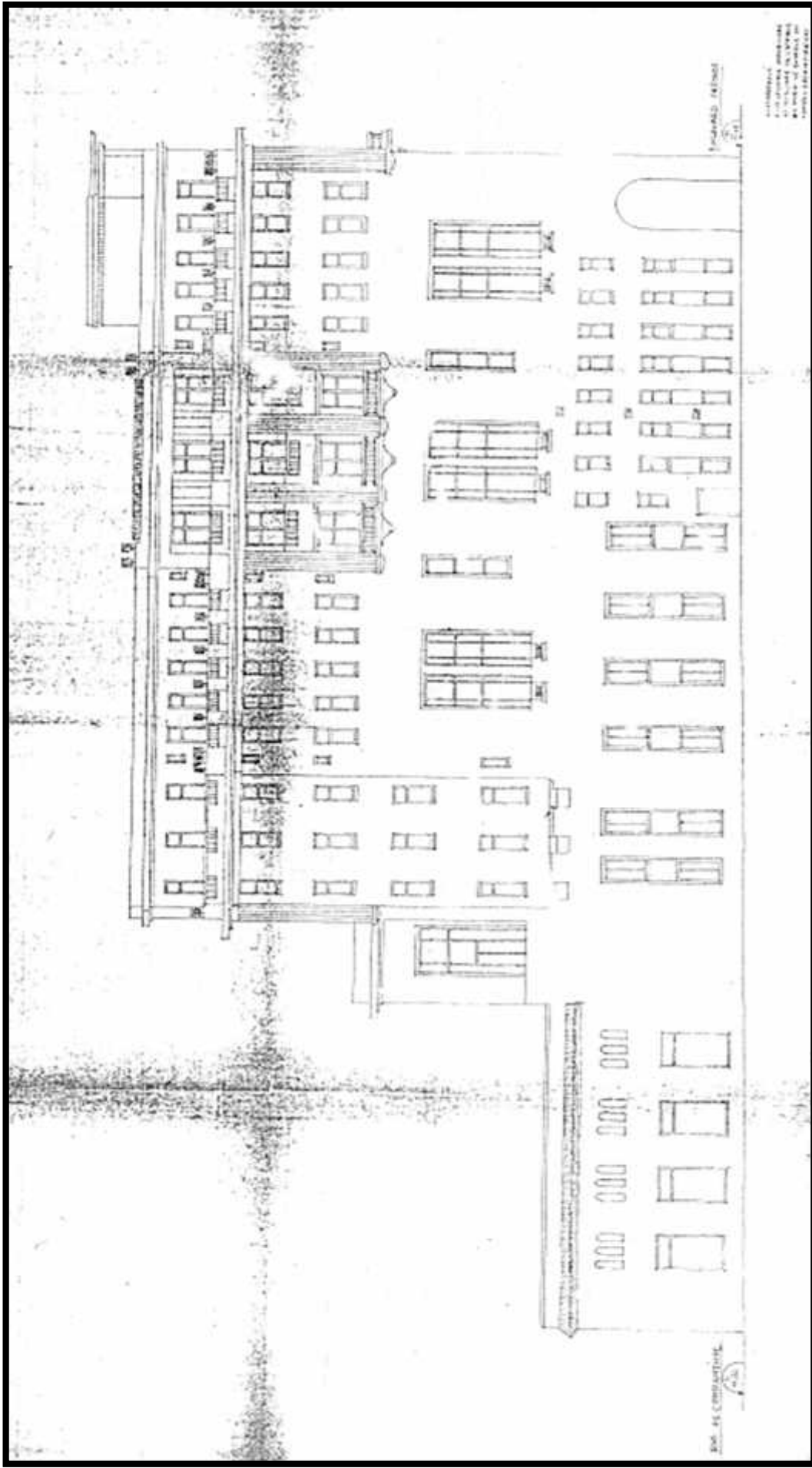
Façade principal



Façade principal



Façade latérale

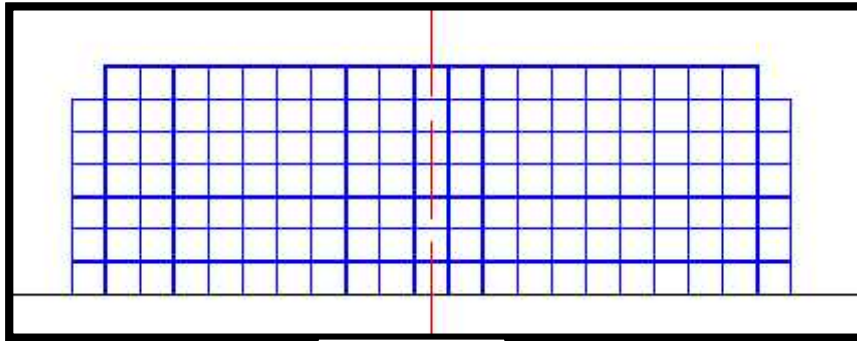


Façade latérale

5,1: La Symétrie:

Traitement de façade Asselah Hocine: la façade est constitué de combinaison de module(a).

la symétrie, comme la taxis et les genres, est un schéma normatif qui permet de maintenir une certaine cohérence au sein de l'édifice classique, ainsi que d'entretenir la compétence génératrice de la pensée architecturale



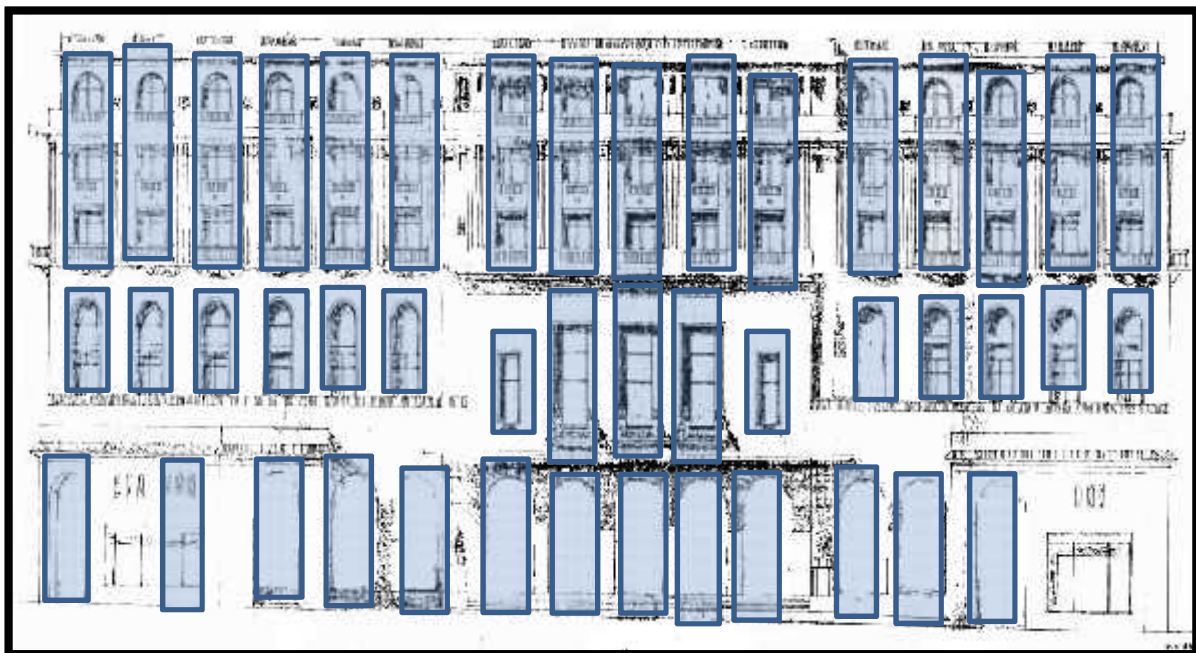
symétrie

5,2)Le rythme:

le rythme est l'un des principaux moyens permettant de mettre en relation les différents éléments architecturaux.

le rythme des fenêtres

Typologie d'ouverture: partie centrale fenêtres étroites et verticale partie latérale fenêtres larges

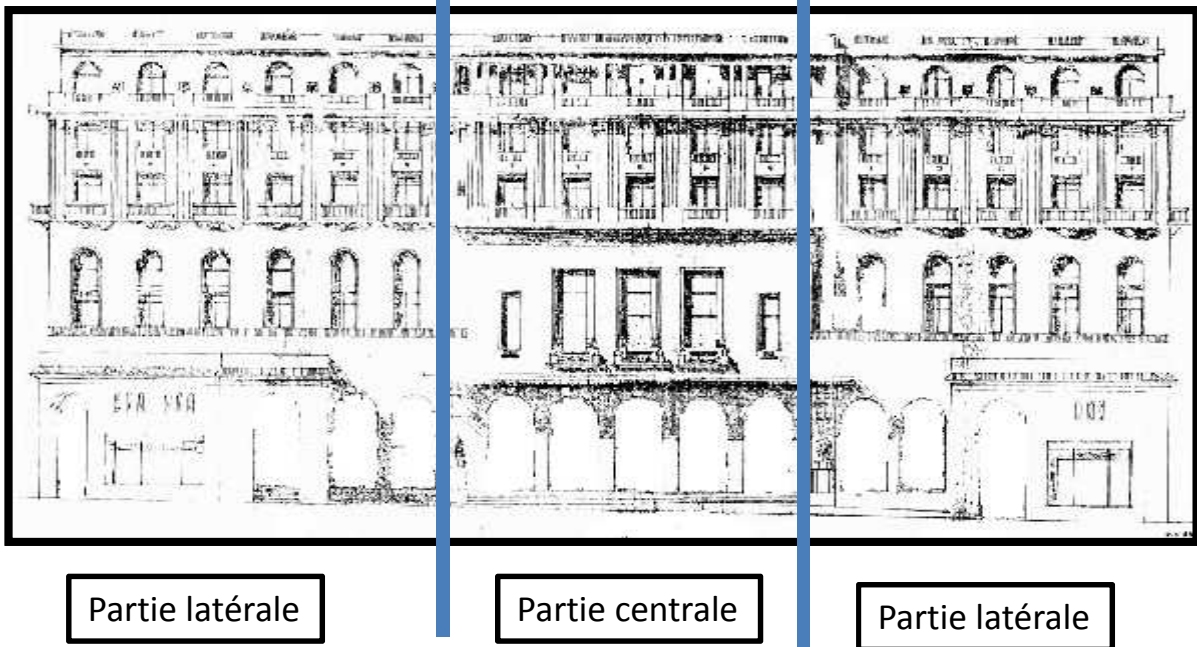


Rythme des fenêtres

5,3) La tripartite

A- La tripartite horizontale

Cette tripartite est matérialisée en façade et aussi en profil par le saillait



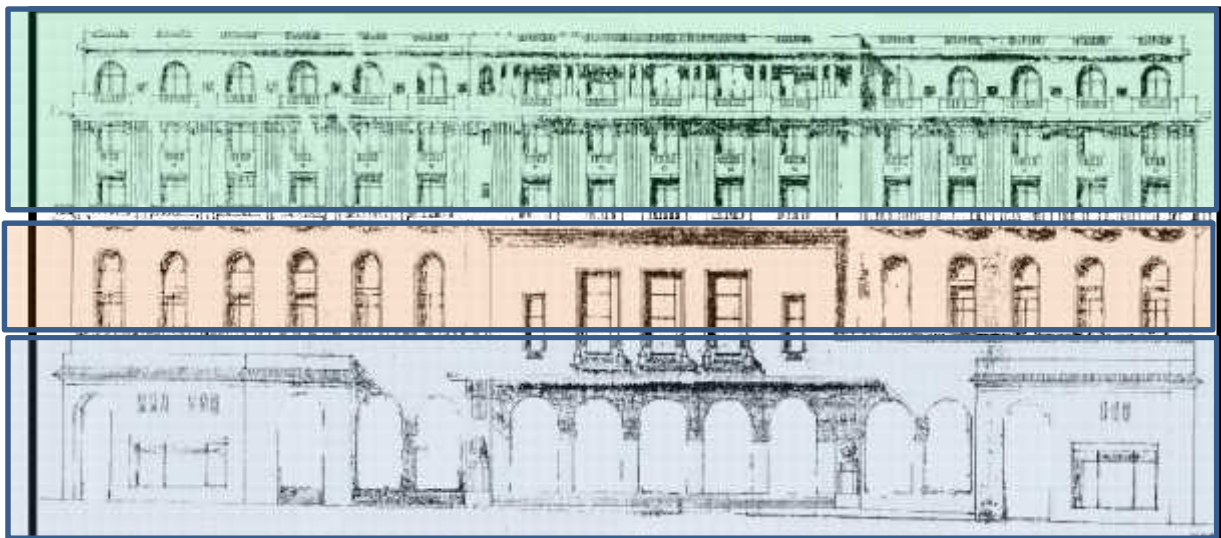
B- La tripartite verticale:

Soubassement: en double hauteur

Corps: comprend les bureaux avec des ouvertures plus large.

Couronnement: marqué par :

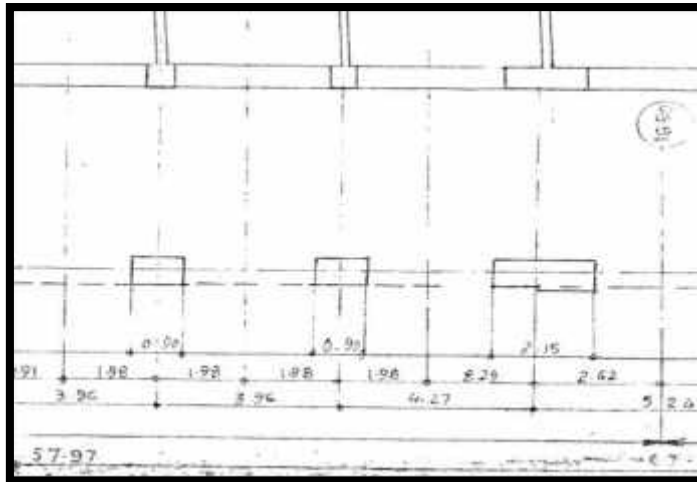
- l'entablement qui couronne les colonnades.
- Le fronton horizontal en saillie : étage en dégradé.
ouvertures petites.



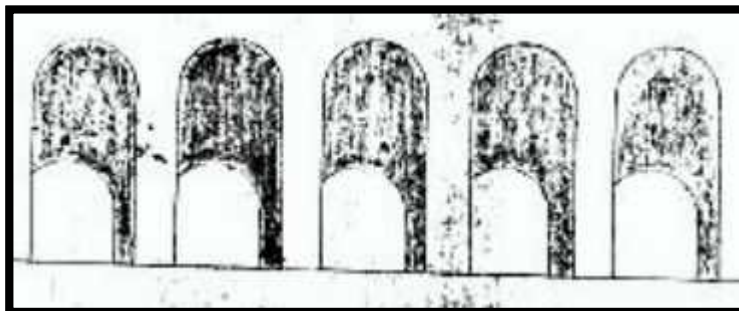
5,4 élément composant de façade

5,4,1 Les arcades au niveau de RDC :

Les arcades et les ouvertures a une module de 3,96 m et une hauteur de 4m



Vue en plan des arcades



Vue sur les arcades de la rue Constantine



Photo des arcades coté front de mer



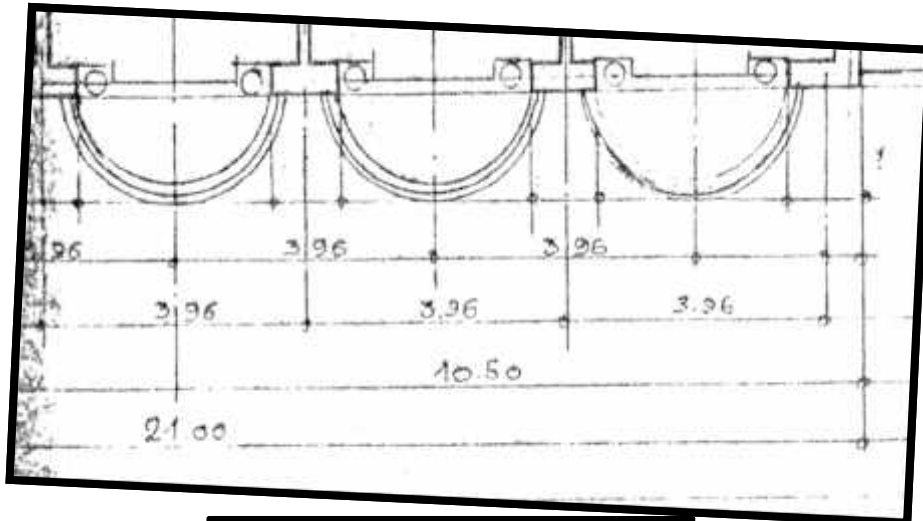
Arcade d'entrée

5,4,2 Les balcons :

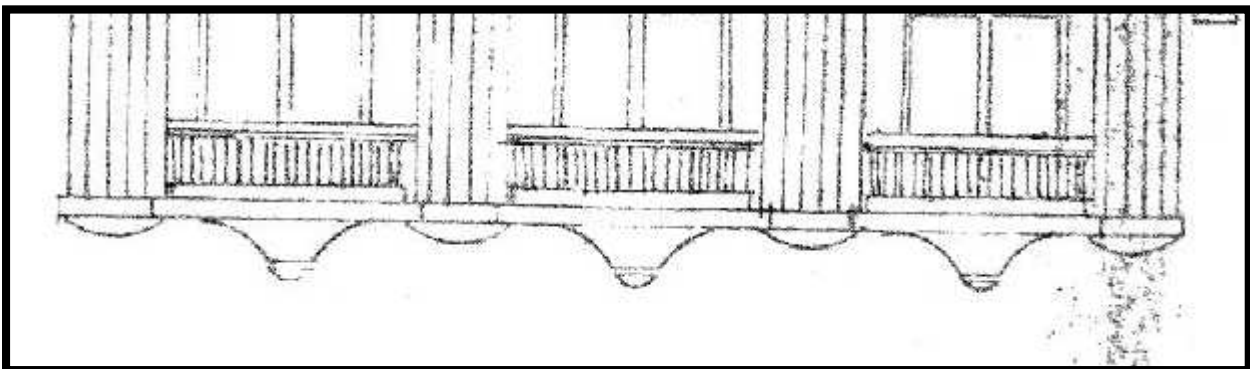
en traave 3 type des balcon

5,4,2,1 Un appui de fenêtre :

Appelé aussi balconnet, l'appui de fenêtre est courbe



Vue en plan de balconnet



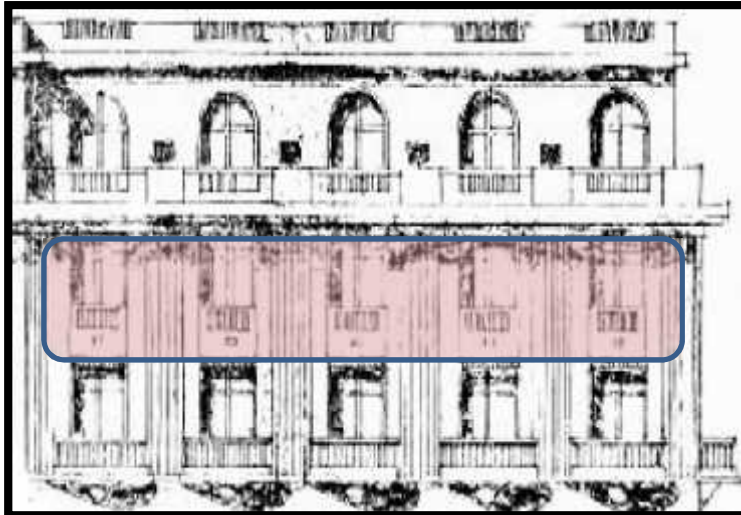
Vue en façade de balcon et les console



Photo depuis le balcon coté de la mer

5,4,2,2 :un balcon plat :

se trouve au niveau de 4em étage d'hotel,c un balcon de chambre de 3,96m de largeur avec deux colonnette dans le coin de 20cm de calibre



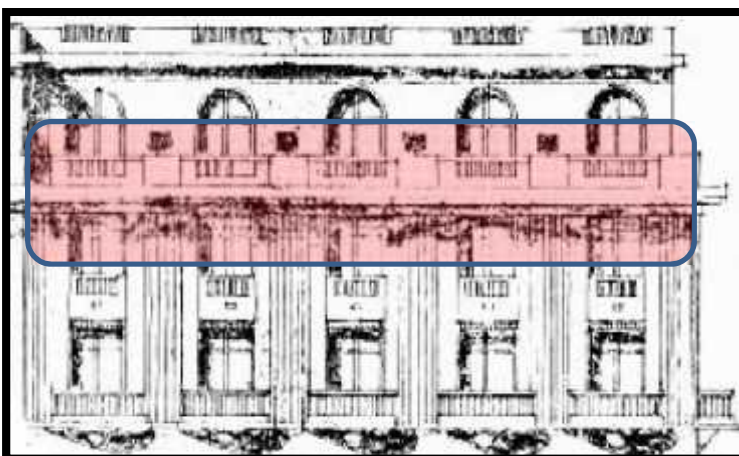
Vue en façade de balcon plat



Photo de balcon plat

5,4,2,3: un balcon avec retrait:

se trouve au niveau de 5em étage d'hotel,c un balcon de chambre de 3,96m de largeurs avec un retrait de 1m avec deux colonnette dans le coin de 20cm de calibre



Vue en palnt de balcon en retrait

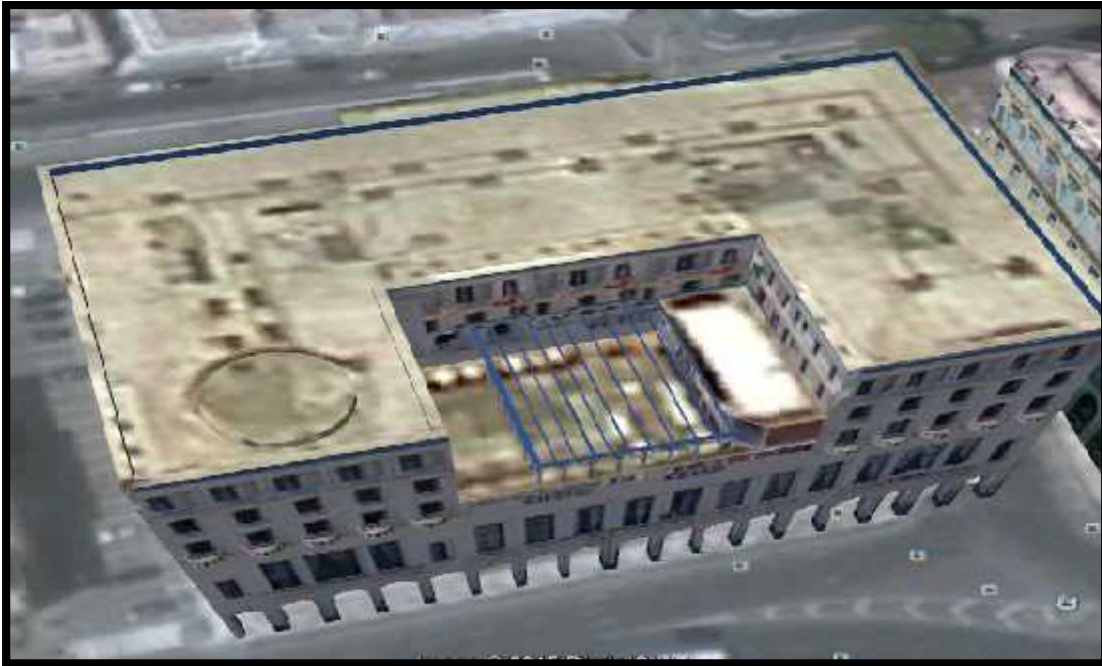


Photo de balcon en retrait

6.Couverture

la couverture de bâti a un genre plein avec une ouverture zénithal (patio)
ce trouve ou façade arrière

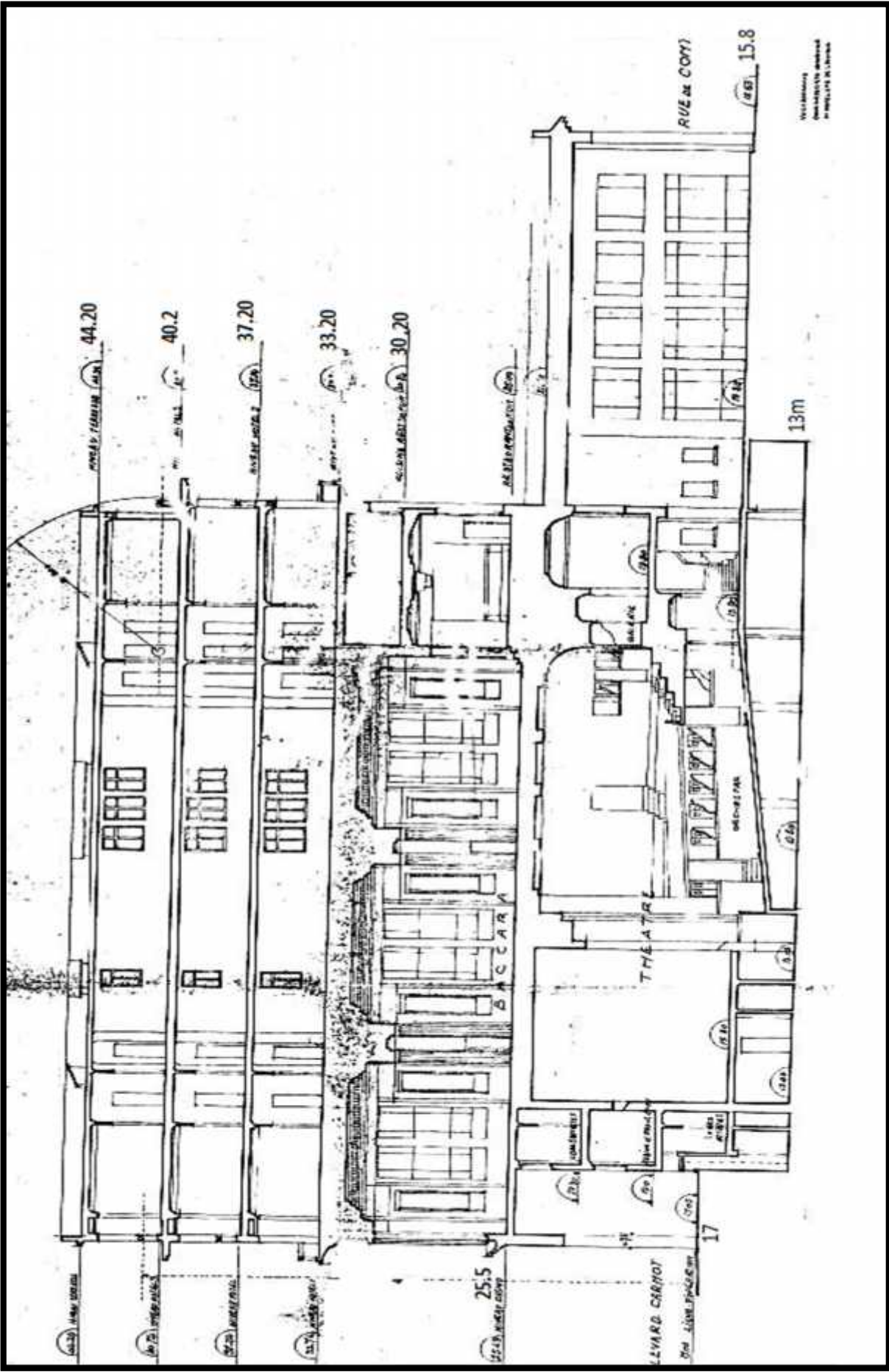
Ella une forme rectangulaire Les matériaux utilisé dans cette ouverture c'est l'acière et le verre



Couverture plat



Terrasse accessible couverte de bâti



Coupe

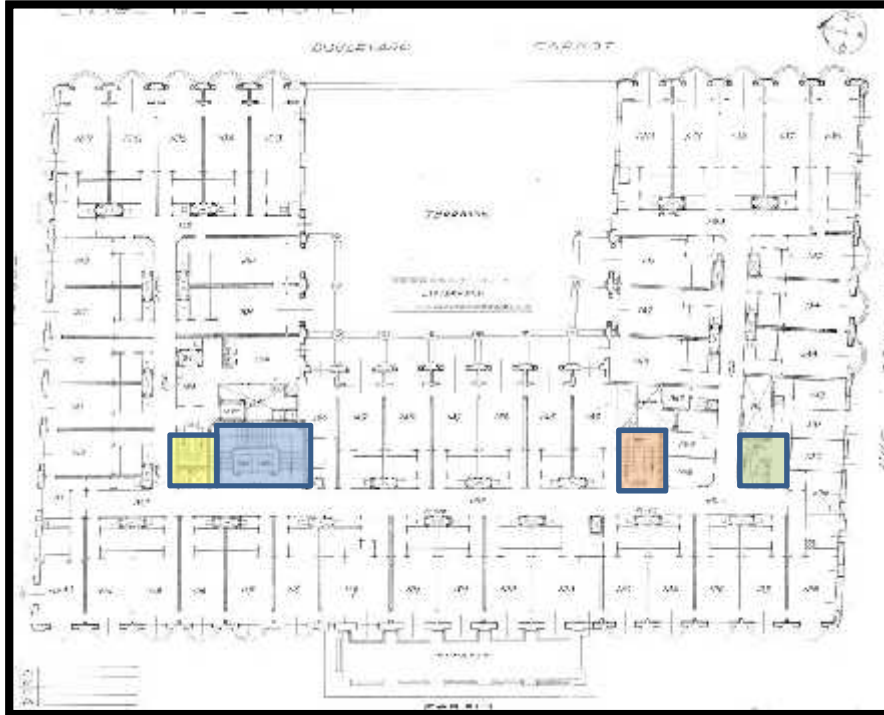
7,circulation vertical :

7,1Escalier

en trouve deux type d'escalier:

1,escalie en U

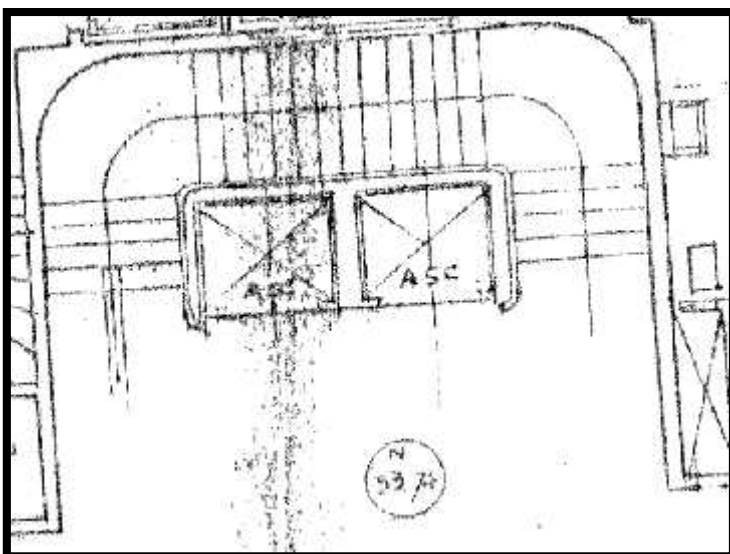
2:escalier colimaçon



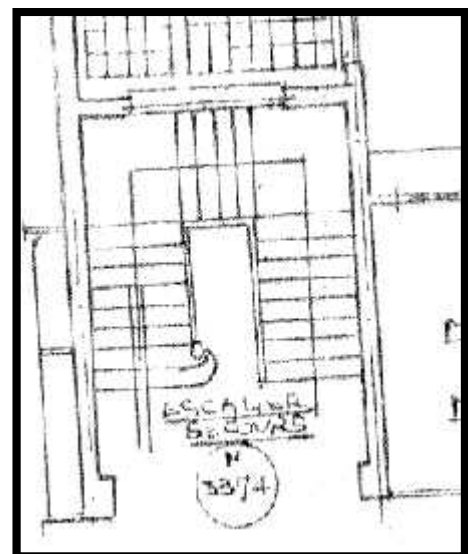
7,11:escalier en U

Emplacement des escalier en plant

ce trouve au niveau de tout les étage c'est l'escalier prenicpal de lhotel



Escalier prenicpale



Escalier de secours

7,1,2:Escalier Colimaçon :

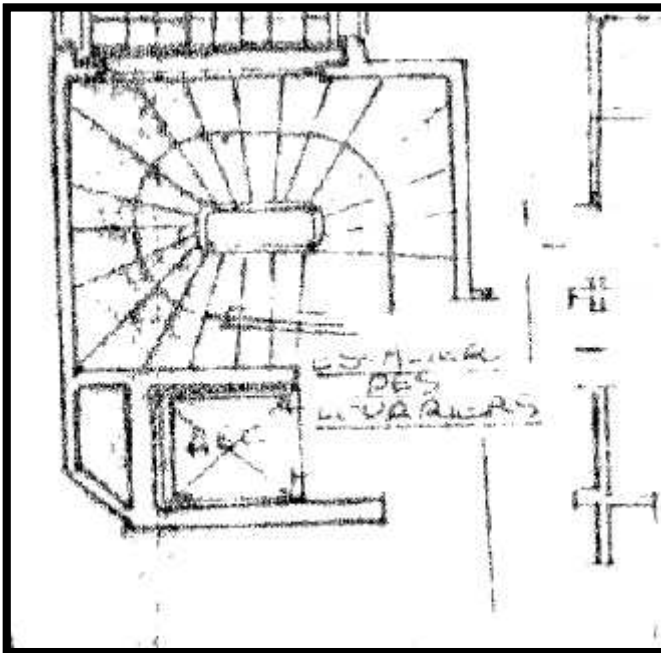
utilisé comme

*escalier de service 19 marches 3m

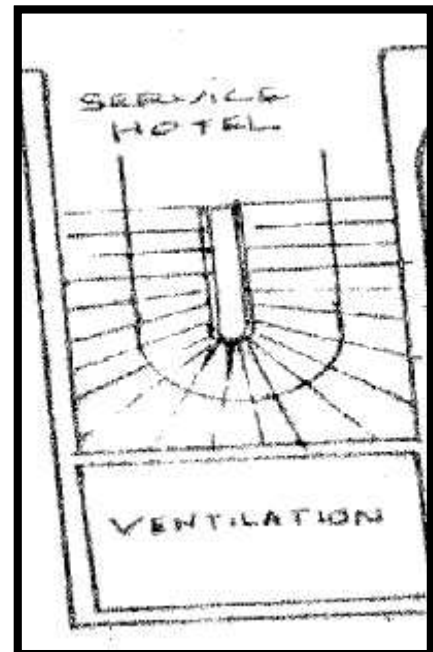
*scalier des courriers 19 marches 3m

escalier principal 20 marches

escalier de service 19 marches



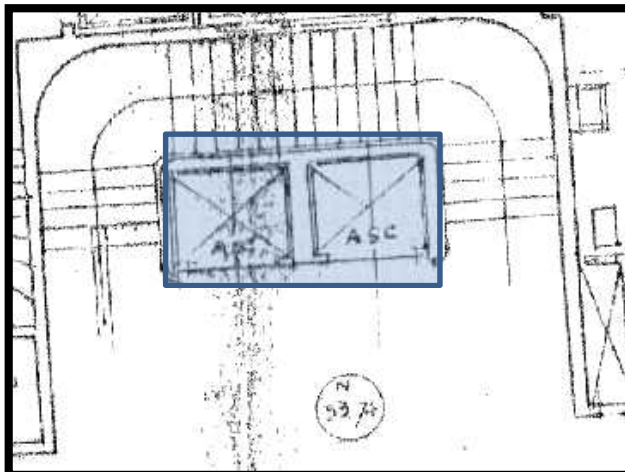
Escalier de courriers



Escalier de service d'hotel

7,2:Ascenseur

SE TRAUVE AU milieu de l'escalier centrale pour gagner de surface depuis le sousol vers le dernie étage



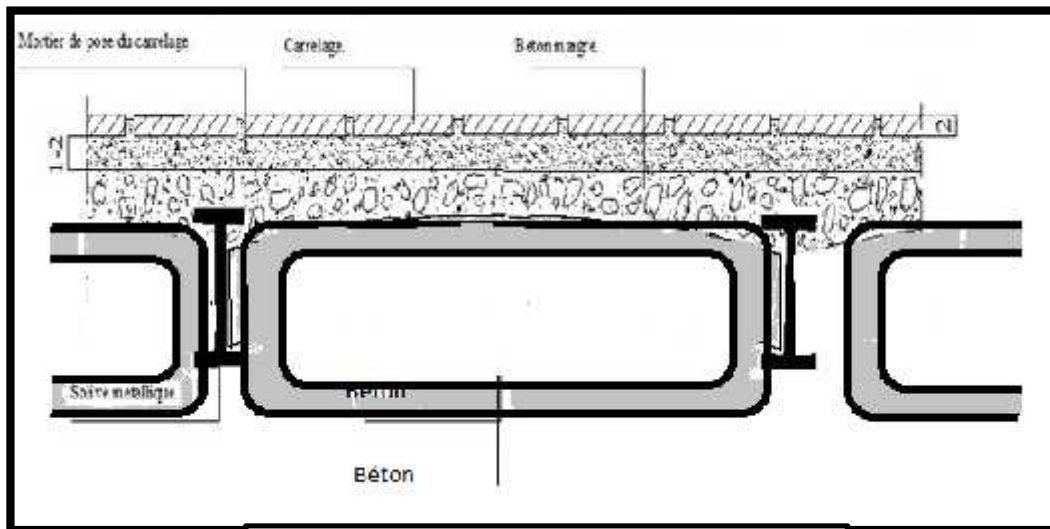
4



4

8,Plancher:

sont des hourdis en béton préfabriqué de 40cm de largeur et 1m de Longueur posé sur des poutrelle en bois ou bien en acier collé sur des poutre en béton armée



Vue en coupe d'un plancher

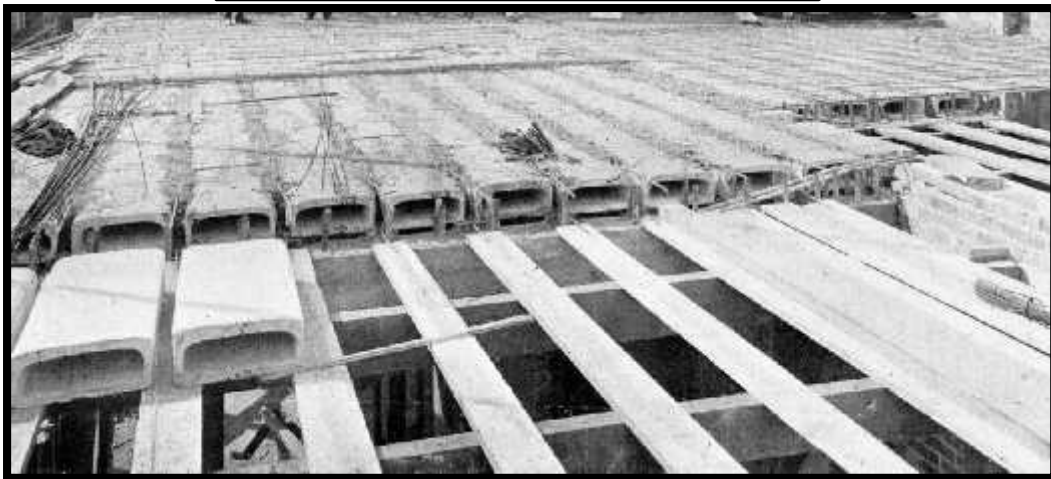


Photo de plancher



Photo de plancher en plein construction

9:Matériaux :





On peut citer les matériaux les plus utilisés qui sont:

*Béton armé

*plâtre

*Le mortier bâtard qui est composé de (ciment, chaux, sable)

Les planchers de l'édifice sont en IPN c'est-à-dire que la structure est métallique dissimulée sous un revêtement en pierre.

Matériaux	Désignation	photo
béton	Mur + plancher	
Marbre	revêtement	
Plâtre	Décoration des mur et plafond et balcon ,,,	
Verre	ouvertures	
acier	Structure + ouverture	

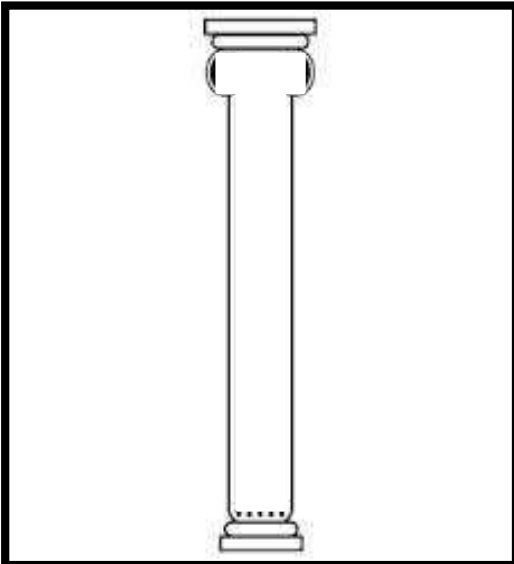
10 élément architectural:



Arc en plein centre



ouverture



Colonne au niveau de balcon



Console de balcon



Fenêtre en arc plein centre



Carde corps

- **CHAPITRE V**
conclusion :

- De ces précédent paragraphe nous pouvons déduire que notre édifice hôtel safir fait partie de la façade urbain actuel du front de mer et fait partie de future image de la ville quelque soit son développement , Cette monographie a mit en évidence cet édifice qui a été construit à l'époque coloniale dans un style très particulier ,En mettant en valeur ,a travers se aspect se ce que mon a fait prendre une Notamment l'édifice en lui même ces caractéristiques spatiales architecturales et esthétiques et pour finir mon souhait étais que cette monographie servirait un jour (inch) pour une continuité dans le sujet dans futur plus ou moine proche

Chapitre VI

Bibliographie

- *1:<https://fr.wikipedia.org/wiki/Monographie>
- *<https://fr.wikipedia.org/wiki/H%C3%B4tel>
- *journal le soir d'algérie de dimanche 9 novembre 2009 (3)
- *<http://algerazur.canalblog.com/archives/2014/03/28/29540475.html>(4)
- * https://fr.wikipedia.org/wiki/Art_d%27art_d%C3%A9coratif(5)
- * <http://www.kadvacorp.com/design/art-deco-architectural-style-des-arts-decoratifs/>(6)
- *https://fr.wikipedia.org/wiki/Auguste_Bluysen(7)
- *http://archiwebture.citechailot.fr/pdf/asso/FRAPN02_RICJO_BIO.pdf(8)
- *fichier graphique de l'apc d'Alger
- *analyse personnel
- *image personnel
- *image Google

CHAPITRE IV

Les annexe:



Hôtel safir ex aletti



Hôtel safir ex aletti



Hôtel safir ex aletti