

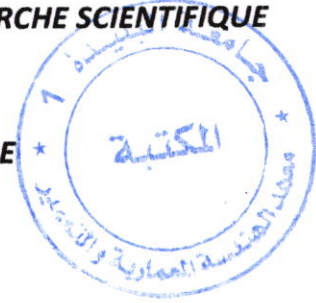
4.

4-720-829-EX-1



REPUBLIQUE ALGERIENNE DEMOCRATIQUE ET POPULAIRE
MINISTERE DE L'ENSEIGNEMENT SUPERIEURE ET DE LA RECHERCHE SCIENTIFIQUE

UNIVERSITE SAAD DAHLAB BLIDA -01-
INSTITUT D'ARCHITECTURE ET D'URBANISME



Mémoire de Master

OPTION : Architecture en Zone Urbaine Littorale

A.Z.U.L

Enseignant porteur de Master : Dr. ICHBOUBEN Y.

***Les stations balnéaires comme outil de reconfiguration
des fronts d'eau pour un développement touristique
durable.***

(Cas de Tipasa).

Présenté par :

- ACHOUR BILLEL
- TOUATI HOUSSEM EDDINE

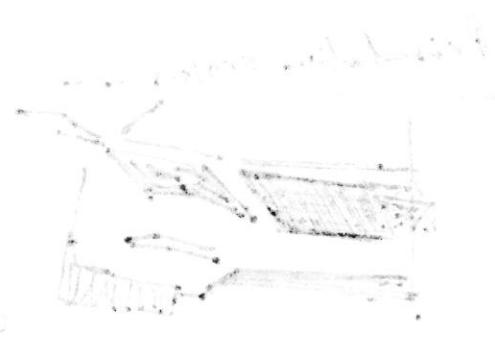
Groupe : 03

Encadrés par :

Mr. AOUISSI K.B (Architecte, Urbaniste & doctorant).

Année universitaire : 2016/2017.

Alphabet



Handwritten notes in French, including 'Le 18/10/40' and 'M. B. B. B.'.

Handwritten notes in French, including 'Projet de...'



Handwritten notes in French, including 'M. B. B. B.'.

Handwritten notes in French, including 'le projet de...'

Handwritten notes in French, including '1 - l'habillage...'

Handwritten notes in French, including 'Commencement...'

Handwritten notes in French, including 'l'habillage...'

Handwritten notes in French, including 'Commencement...'

Handwritten notes in French, including 'l'habillage...'

Handwritten notes in French, including 'l'habillage...'

Handwritten notes in French, including 'l'habillage...'

Handwritten notes in French, including 'l'habillage...'

Handwritten notes in French, including 'l'habillage...'

Handwritten notes in French, including 'l'habillage...'

Vertical handwritten notes on the left margin, including 'M. B. B. B.' and other illegible text.

1/1 Projet

Présentation orales --



Besoin de l'équipement avant
la rénovation
↳ PDAU

Projet qui vient articuler deux axes transversal
et longitudinale

ville → mer
Parc archéologique et Complexes touristiques

- 1 - Problématique des parcs archéologiques →
- 2 - Problématique des complexes touristiques →

Cherbes

Assurer la
conurbation.

ville et déphasage

l'interaction en la base de 3 géométries le
cadre.

- Programme cadre au renouvellement de PDAU.

Intégration non classique par rapport à la mer

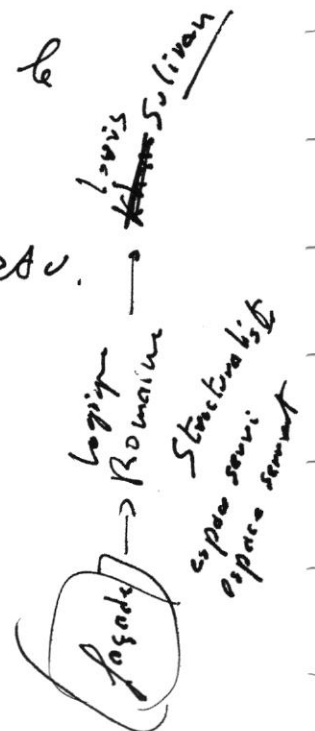
volet urbain

↓
vent

volet architectural

venues
Jean-Louis
L. 1974

HQE



Remerciement:

Nous remercions avant tout Dieu le Tout-puissant qui nous a donné la force, le courage et la volonté pour réaliser ce travail.

*Nous tenons a remercié tout particulièrement nos enseignant : **Mr. AOUSSI K.B (Architecte, Urbaniste & doctorant)**. Pour ses conseils et encouragement.*

Nous remercions également les membres du jury d'avoir accepté l'évaluation de notre travail.

Un grand merci également à toute personne qui nous a aidés de près ou de loin à accomplir ce travail.

Nos profonds remerciements à tous les membres de nos deux familles pour leur présence, préoccupation, soutien, encouragement, et patience durant tout notre cursus.

Dédicace

C'est avec un énorme plaisir et une immense joie, que je dédie ce travail à mes chers parents qui m'ont toujours soutenu et encouragé et pour la force qu'ils m'ont donné durant toutes ces années d'études, que dieu puissant prolonge leurs vies, et qu'il m'aide à rendre leur bien.

Je dédie ce travail à :

Mes chers frères : Hakim et Yousef.

Ma sœur: nesrine.

À mes grands-parents paternelle et maternelle qu'Allah aie leurs âmes.

À mes collègues d'atelier : Hamid, Mehdi, Malek, islam.

À tous mes camarades de l'option A.Z.U.L

Dédicace spéciale à mon encadreur Mr : AOUISSI K.B.

À mon frère et binôme HOUSSEM.

Et à vous prochains architectes inchallah.

Billel

Dédicace

Je dédie ce travail d'abord à mes très chers parents 'Med tayeb et Zohra' pour leur indéfectible soutien, leur amour inconditionnel et leurs encouragements durant toutes ces années d'études, je leur témoigne tout mon respect et mon affection; car sans eux je ne serai parvenu à rien, que dieu vous garde.

Je dédie ce travail à :

Mes chers frères : Noufel, Raouf, Djalel

Mon adorable sœur sabiha a mes grands-parents maternels et paternels

A tous mes amis et collègues, dont la liste est tellement longue.

Je vous dédie tous ce travail, et je vous souhaite tout le bonheur du monde, que dieu le tout puissant veille sur nous tous.

Houssem

Table des matières :

Remerciement.....	
Dédicace.....	
Tables des matières.....	
Introduction général.....	02
Chapitre I : Le littoral ; une architecture et un urbanisme à part.	
I. Introduction.....	04
II. L'urbanisme et l'architecture des villes littorales	05
II.1. Présentation du littoral	05
II.2. Présentation de la ville littorale	05
III. Les particularités des villes littorales	05
III.1. Sur le plan urbanistique	05
III.1.a. Développements parallèle à la mer	05
III.1.b. Développement perpendiculaire à la mer.....	06
III.1.c. Développement dans deux sens	06
III.1.d. Les aménagements urbain spécifiques.....	07
III.1.e. Les vocations de la ville littorale	07
III.1.f. Les problèmes que vivent les villes littorales actuellement	07
III.2. Sur le plan architectural	08
III.2.a. Les facteurs naturels.....	08
III.3. Sur le plan économique	10
III.4. Les risques majeurs des villes littorales.....	11
IV. Cas de La ville littorale algérienne.....	11
IV.1. Les lois et mesures de protection du littorale.....	12
IV.2. Phénomène de la littoralisation.....	13
IV.3. Classification et problématique des villes littorales algériennes.....	13
V. Démarche méthodologie de la recherche.....	13
V.1. Cas Algérienne.....	14
V.2. Choix du thème	14
V.3. Constat générale de la recherche	14

V.4. Problématique de la recherche.....	14
V.5. L'hypothèse.....	14
V.6. L'objectif de la recherche.....	15
V.7. Structure du mémoire	15

Chapitre II : le tourisme et les sites Balnéaires ; stratégies de développement touristiques local durables.

I. Introduction.....	17
II. Généralités sur le tourisme	18
II.1. Définition du tourisme.....	18
II.2. L'histoire du tourisme dans le monde	19
II.3. Classification du tourisme	20
II.3.a. Selon le lieu.....	20
II.1.b. Selon l'activité	21
II.1.c. Selon la clientèle	21
II.4. Les forme d'accueil touristique.....	22
II.5. Les Facteurs influant Sur le tourisme.....	23
II.6. Le Rôles du tourisme.....	23
II.7. Le tourisme dans le monde.....	24
II.7.a. Le tourisme méditerrané.....	24
III. Le tourisme balnéaire.....	26
III.2. L'évolution du tourisme balnéaire.....	26
III.3. Les stations balnéaires.....	27
IV. Le tourisme durable.....	27
IV.1. Développement touristique durable ; un processus en évolution.....	28
IV.2. Les motivations envers un tourisme durable.....	28
IV.3. Les objectif de tourisme durable.....	30
IV.4. Stratégie de développement touristique durable.....	30
V. Analyse d'exemple.....	32
V.1. Club de vacanciers Atlantis, Paradis Island, Bahamas.....	32
V.1.a. Situation.....	32

V.1.b.	Plan de masse	32
V.1.c.	Disposition des structures d'hébergement.....	33
V.1.d.	Fonctions et espaces.....	33
V.2.	Le complexe touristique El morjan, Island, Dubaï.....	34
V.2.a.	Situation.....	34
V.2.b.	Plan de messe.....	35
V.2.c.	Développement du tourisme dans la région.....	35
V.2.d.	Les autres fonctions et espaces.....	36
V.3.	Le complexe touristique de la baie de Gammarth, Tunisie.....	36
V.3.a.	Situation.....	36
V.3.b.	Plan de masse.....	37
V.3.c.	Programme.....	37
V.4.	Synthèse.....	38

Chapitre III : Etude de front de mer de la ville de tipasa et ces stations balnéaires.

I.	Introduction.....	40
II.	Tipasa ; développement de la ville et son front de mer.....	41
II.1.	présentation de la ville.....	41
II.1.a.	Situation géographique.....	41
II.1.b.	accessibilité.....	42
II.1.c.	délimitation.....	42
II.2.	Evolution historique.....	43
II.2.a.	période phénicien	43
II.2.b.	période roman.....	43
II.2.c.	période colonial.....	44
II.2.d.	période post- colonial.....	44
II.2.e.	synthèse.....	45
II.3.	Etat de fait de front de mer.....	46
II.3.a.	Constat général.....	46
III.	La réalité touristique des stations balnéaires de tipasa.....	47
III.1.	Etat des lieux.....	47
III.1.a.	complexe touristique matares	47

III.1.b. complexe touristique corne d'or	48
III.1.c. complexe touristique CET.....	49
III.1.d. contrainte des stations balnéaires.....	49
IV. Synthèse.....	50
V. Conclusion générale.....	48
Bibliographie.....	50
Liste des figures.....	51
Liste des tableaux.....	52

Introduction général

Introduction général :

Le tourisme dans le monde est aujourd'hui de plus en plus considéré comme le moteur du développement, du fait qu'il stimule les autres secteurs (Agriculture, Artisanat, Culture, Transport Services, Industrie). Il figure comme un soutien à la croissance et une source de création des richesses, d'emplois et de revenus durables, il représente pour de nombreux pays une véritable manne pour l'économie nationale.

Actuellement, ce secteur est de plus en plus, sujet à une préoccupation dans toutes réflexions sur la problématique du développement et particulièrement dans les pays du tiers-monde, en raison de la cherté de l'acquisition des ressources financières et de leurs implications socio-économique et politique. L'activité touristique avant qu'elle ne soit l'un des biais d'équilibre de l'économie nationale extérieure, c'est d'abord une activité de détente et de loisirs pour l'ensemble de la population, elle est aussi un moyen important de mise en valeur des richesses naturelles.

Le tourisme constitue un phénomène très important dans notre société contemporaine, il représente un maillon fort dans l'aspect économique d'un pays.

Aussi le tourisme offre à l'individu :

- Une nouvelle attitude spirituelle et sociale.
- Une nouvelle manière de penser et de vivre.
- Une nouvelle culture touristique.

L'Algérie, à l'instar de bien d'autres pays, a commencé à s'intéresser à ce secteur et à le considérer comme un appui majeur pour son développement économique et surtout en constatant l'épuisement des ressources d'hydrocarbures pour les 20 années à venir.

Chapitre I

Le littoral ; une architecture et un
urbanisme à part.

I. Introduction :

L'architecture est aujourd'hui comme, une formulation, un opérateur, un inventeur de relation, le jeu de l'architecture n'est ni la fonction (l'usage), ni la forme (style), ni même toute adéquation entre fonction et forme, mais plutôt l'ensemble des combinaisons et permutations possibles entre différentes catégories d'analyses : espace, mouvement, événement, technique, symbole.

« L'architecture n'est pas composer, ou faire la synthèse des contraintes, mais c'est combiner, permuter, se mettre en relation, de façon manifeste ou secrète. » **Bernard Tschumi.**

Les comportements humains surgissent en répondant à l'interaction avec l'environnement qui l'entoure. L'architecture doit signifier cette interaction en intégrant l'homme dans son cadre naturel, ce dernier n'habite pas uniquement dans un lieu mais il y vit aussi, de ce fait il nous arrive de trouver des lieux aussi vivant que l'homme qui y habite, animé par les places, les esplanades et les équipements public.

Le littoral reste le milieu le plus attractif, il bénéficie d'une image favorable liée à la présence de la mer, et un milieu convoité par la population, cela pour des raisons naturelles et historiques ainsi pour travailler ou profiter d'un environnement perçu comme plus agréable, le littorale est un espace qui revêt des caractéristique physiques, environnementales, socio-économique, géostratégiques et patrimoniales très variées. Cet écosystème riche est aujourd'hui de plus en plus désiré, voire convoité partagé.

Sa richesse a engendré des activités multiples et a suscité des intérêts souvent contradictoires, et génère des conflits d'usage et des dysfonctionnements effectués, et qui ont affaibli, voire brisé l'équation de l'écosystème. Il en résulte une grande réflexion sur les enjeux liés à l'environnement littorale. En effet Les zones littorales représentent la fois à un terrain essentiel d'activité humaine et économique, mais aussi un potentiel vital de ressources naturelles quand doit le protéger.

II. L'urbanisme et l'architectures des villes littorales :

«Entre la mer et la cote, la bataille est engagé depuis 500 ans, c'est toujours la mer qui gagne, l'affrontement tourne parfois au dram, ce genre de tragédie reste rare, mais le combat que livrent les vague au rivage est permanent, centimètre après centimètre la mer ronge plages et falaises »

Source : Karim Malika.

II.1. Présentation du littoral :

Le littorale est l'espace de contact, l'interface entre terre et mer, il est constitué d'un rivage avant pays marin exploité, d'un arrière-pays continental dont les paysages, les aménagements et les activités sont fortement marqués par la présence de la mer.

II.2. Présentation de la ville littorale :

La ville littorale est une agglomération humaine de tailles variables qui occupe géographiquement une zone littorale, ses relations environnementales, économiques et sociales sont étroitement liées à la mer, Par son emplacement spécifique, le point de contact entre la terre et la mer d' où elle acquière ces particularités sur les différents plans.

III. Les particularités des villes littorales :

III.1. Sur le plan urbanistique :

L'extension de l'urbanisation dans littorale se réalise en continuités des agglomérations et des villages existants. La majorité des villes côtières possèdent un patrimoine historique très important par les transformations opérées sur leurs tissus par les extensions ou le remplacement des maisons d'époque par des nouveaux bâtiments, d'une manière globale, la structure urbaine se développe parallèlement ou perpendiculairement à la bonde littorale.

III.1.a. développements parallèle à la mer :

Généralement les villes qui se développent parallèlement à la bande littorale se situent sur des sites plats en adoptant un tracé linéaire doté de percées perpendiculaires pour garder lecontact visuel avec la mer.

- **Les facteurs à l'origine:**

Cette organisation a des raisons climatiques tel que:

- Profiter de la ventilation naturelle, ainsi l'esprit de l'homme d'être face à la mer.
- La croissance de la ville sur ces sites s'éloigne souvent de la côte pour des risques naturels tels que : l'érosion, le tsunami.

Cet impact a donné un intérêt particulier et par conséquence peuvent créer des espaces extérieurs comme placettes, promenades balnéaires, des commerces, des espaces de consommation et lieux de rencontre et d'échange culturel.



Figure 1 : photo présente le front de mer Nice. (Source: <http://www.nicematin.com>).

III.1.b. développement perpendiculaire à la mer :

Certaines villes se développent perpendiculairement à la mer se situent sur des sites accidentés montagneux, il est difficile de construire à cause de la morphologie du terrain.

- **Les facteurs à l'origine :**

Les risques naturels jouent un rôle important sur le développement de la ville, leur impact fait qu'elle s'éloigne de la côte et implique de construire sur les hauteurs pour éviter les dégâts.

L'implantation du village perpendiculairement à la mer dans le but de:

- se protéger des vents du nord et de l'humidité.
- de bénéficier d'une ventilation naturelle.
- de créer des percés visuelles sur la mer.



Figure 2 : photo présente la ville d'azeffoun (Source: mémoire fin d'étude).

III.1.c. développement dans deux sens :

Cependant, la présence des obstacles peuvent empêcher la ville de se développer ou changer de direction (développement de la ville dans les deux sens).

- **Les facteurs à l'origine :**

Les éléments naturels (les cours d'eau, les montagnes, forêts, rochers), ainsi la présence de certaines zones comme les zones militaires, les sites protégés et la présence des terres agricoles peuvent réorienter l'urbanisation des villes littorales.

III.1.d. les aménagements urbain spécifiques :

- **L'aménagement des percées :**

Les percées ont un rôle de ventilation de la ville lorsque le développement augmente (facteur climatique), le développement parallèle à la mer a donné naissance aux percées pour garder toujours un contact visuel entre la ville et la mer, mais aussi un contact physique exploité par certain types d'aménagement (ruelle, boulevard), elles aboutissent généralement vers des places aménagées (facteur socio-économique).

- **Aménagement des espaces publics :**

Ils sont généralement orientés vers la mer pour avoir une belle vue (facteur social), ces espaces sont bien aménagés pour se détendre, se promener et profiter de l'ensoleillement (facteur touristique, climatique).

III.1.e. les vocations de la ville littorale :

- **Les villes à vocation touristique:**

L'aménagement des villes côtières touristiques est caractérisé par le développement d'une architecture et d'un urbanisme composé d'un port plaisance, d'espaces de loisirs ,de distraction de consommation, géré et planifié par l'installation et la mise en place d'infrastructures beaucoup plus touristiques (hôtels, restaurants, grands complexes touristiques, auberges, etc..).

- **Les villes à vocation agricole:**

Avec des constructions individuelles et paysagistes, l'agriculture qui domine la ville connaîtra un processus par lequel les hommes aménagent leurs écosystèmes pour satisfaire les besoins de leurs sociétés (économique), elle désigne l'ensemble des savoir-faire sur le milieu naturel.

- **Ville à vocation industriel et commercial:**

Pour ces villes, les spécialistes de la question architectural et urbanistique doivent avoir pour objectif de donner forme à un paysage beaucoup plus commercial ou industriel, composé de port industriel, de bâtiments commerciaux, d'usines, d'habitats industriels et collectifs, des hangars et d'aires de stockage, on peut avoir les différentes activités ensemble (port de pêche, de commerce).

III.1.f. les problèmes que vivent les villes littorales actuellement :

Certaines villes littorales vivent des problèmes qui sont:

- ❖ Forte urbanisation

L'empiètement sur des sites protégés qui sont:

- Les terres agricoles.
- Occupation des plus beaux sites tels que : les complexes touristiques.

- ❖ Saturation de certains services et commerces en période estivale (particulièrement les villes à vocation touristique).

Certaines formes de pollution :

- Pollution des ressources souterraines(les villes agricoles) et pollution de l'air.

III.2. Sur le plan architectural :

Il faut également tenir compte de certains facteurs comme :

III.2.a. Les facteurs naturels :

- **Le climat :**

Le climat du littoral est caractérisé généralement par l'ensoleillement, l'humidité et les vents dans le cas de la méditerranée, l'été est chaud et l'hiver est doux et humide, l'impact sur le bâti et même sur son organisation, est important.

Quel est son impact et comment pouvons-nous en profiter et nous en protéger?

- **L'ensoleillement :**

La lumière naturelle est un élément important dans une conception architecturale, élément librement disponible, elle est prise en compte prioritairement dans les programmes d'architecte relations entre l'intérieur et l'extérieur d'un bâtiment sont modulées par les ouvertures. Comment profiter du soleil ?

- La réflexion et la distribution de la lumière sont influencées par les couleurs, nous proposons l'utilisation des couleurs claires, le bleu et le blanc, surtout dans le cas de la méditerranée.
- En plus de la vue à l'extérieur, la construction des terrasses, des balcons et d'ouvertures dans les bâtiments permet de profiter de l'ensoleillement.
- Les éléments architectoniques comme les capteurs solaires et les panneaux photovoltaïques doivent être utilisés pour exploiter au mieux cette énergie solaire.

Comment se protéger du soleil ?

- Rafraîchir directement l'air ambiant par l'implantation des piscines et des fontaines, et en utilisant des écrans végétaux.
- L'ensoleillement a également son impact sur le choix des matériaux de construction (utilisation de verre de faible émissivité).
- L'utilisation des techniques constructives (brise-soleil).

- **Le vent :**

Le vent est un phénomène particulier aux villes littorales, créé par les différences de pression atmosphérique dues aux différences de température de l'air.

Comment profiter du vent ?

- La topographie du terrain et la forme de la toiture peuvent renforcer la différence de pression favorable à la ventilation naturelle, aérer, sécher et rafraîchir les milieux urbains
- Utiliser les vents qui sont une source d'énergie renouvelable.
- L'orientation des rues Sud/Est et Nord/Ouest doivent éviter les parcelles allongées Sud/Ouest et Nord/Est car elles vont recevoir les vents dominant sur les deux façades principales.

Comment se protéger du vent ?

- Traiter la construction en réalisant des acrotères perforés au sommet des façades des bâtiments en utilisant des formes aérodynamiques plus que les formes rectilignes.

- **L'humidité:**

Le taux d'humidité est élevé, particulièrement dans certaines parties de ces zones littorales, ça cause la détérioration de certains matériaux de construction, voir même pour la santé de l'être humain.

Comment se protéger de l'humidité ?

1/ Sur le plan Architectural:

- L'injection de résine

2/ Sur le plan Urbanistique:

- La tendance actuelle est de construire loin du rivage et en hauteur, si le site le permet.

- **La pluie :**

La pluie est une énergie qu'on peut récupérer c'est aussi une source de danger, il faut donc que le tracé de la ville soit choisi de façon à éviter d'éventuels dangers dus à la pluie (*inondation..*), on peut récupérer des eaux de pluie par l'utilisation d'une cuve.

- **La métaphore :**

Les villes littorales vue leur position de contact entre terre et mer, présente la vitrine du pays elles sont caractérisées par une architecture spécifique au bord de la mer, le choix d'une forme dynamique et fluide, inspiré par la mer pour créer la continuité entre la mer et son environnement.

- **Les couleurs:**

En climat littoral, les couleurs claires en revêtement de façade tels que le blanc et le bleu afin de diminué la qualité d'énergie solaire.

- **Les ouvertures :**

On utilisant des grandes ouvertures et les baies vitrées, cela permettra le passage de la lumière, de l'aire, des sons venus de l'extérieur, ventiler les espaces intérieures et aussi profiter des vues vers l'extérieur.

- **Aménagement extérieure : terrasse et balcon:**

Élément de l'architecture d'un bâtiment qui se trouve à l'extérieur de celui-ci, elle offre une vue sur l'extérieur et sur la mer.



Figure 3: photo présente l'utilisation des terrasses, des balcons des ouvertures. (Source : www.grqdtur.com).



Figure 4: photo présente l'utilisation des formes aérodynamiques (Opéra Sydney). (Source : www.purpleimages.com).

III.3. Sur le plan économique :

- **Activités portuaires :**

Les échanges maritimes ont toujours animé l'économie mondiale, et de très nombreuses villes sont nées de la présence d'un port, le port est l'ensemble des espaces terrestres, eaux maritimes ou fluviales, des infrastructures réunissent les conditions physiques et d'organisation permettent l'accueil des navires, le port peut être de commerce, pêche, de plaisance, pétrolier, industriel, ou de plusieurs activités à la fois.

- **L'agriculture :**

L'agriculture est un processus par lequel les hommes aménagent leurs écosystèmes pour satisfaire les besoins de leurs sociétés (économique entre autres), elle désigne l'ensemble des savoir-faire et activités ayant pour objet la culture des terres, et plus généralement l'ensemble des travaux sur le milieu naturel.

- **La pêche :**

Est aussi traditionnellement présente sur les littoraux, plusieurs aménagements ont été effectués par les pêcheurs pour pratiquer leurs activités.

- **Le tourisme :**

Le tourisme est l'une des principales formes récentes de mise en valeur et d'occupation des rivages et a fortement contribué à l'urbanisation des littoraux : mer, plage, soleil, baignades et sport nautiques expliquent que le littoral soit la première destination des vacanciers dans le monde et concentre de 60% à 90% des séjours touristiques. On appelle tourisme à l'ensemble d'activités réalisées par des individus lors de leurs voyages et séjours dans des endroits différents de leur milieu habituel pendant une période de temps consécutive inférieure à un an.

L'activité touristique a généralement lieu ayant pour but les loisirs, bien qu'il existe aussi le tourisme pour des raisons d'affaires.

Les principaux types de tourisme que connaît la ville littorale sont :

- tourisme de santé, balnéaire, vert et culturel.

III.4. les risques majeurs des villes littorales:

- **Le changement climatique :** les conséquences du changement climatiques sur les océans et le littorale est bien sur l'élévation du niveau de la mer, de sa température acidification des océans et le climat des vague.
- **La submersion marine :** est définie comme une inondation temporaire de la zone côtière par la mer dans des conditions météorologiques, les submersions envahissent généralement les terrains situés en dessous du niveau des plus hautes mers.
- **Mouvements géomorphologiques naturels(Tsunami) :** est une série d'onde généralement engendré par un mouvement brutal du fond de la mer au cours d'un séisme (tremblement de terre sous-marin).
- **L'érosion :** est un phénomène mondial, qui se traduit par le recul du trait de côte, ou le déplacement vers l'intérieur des terres de la limite entre le domaine marin et continental suit à la perte des matériaux.
L'érosion côtière résulte de la conjonction de facteurs d'origines naturelles et humaines.

IV. Cas de La ville littorale algérienne :

La nouvelle politique d'urbanisme et de construction de l'Algérie indépendante était pour répondre aux besoins sociaux avec une architecture non réfléchi pour tous les cas du littoral algérien, dans la période actuelle l'état a pris des décisions en ce qui concerne le réaménagement des villes littorales comme le projet de la Médina d'Alger.

IV.1. Les lois et mesures de protection du littorale :

Les zones littorales se présente comme un milieu délicat et qui nécessite une protection, pour cela, la loi algérienne prévoit une loi avec un ensemble de directive afin d'assurer sa protection et sa mise en valeur.

- **Au niveau international :**

L'Algérie a adhéré à la convention de Barcelone de 1976 en janvier 1980, de même le protocole relatif à la protection de la mer méditerranée contre la pollution d'origine tellurique ratifié en 1982 est entré en vigueur en 1983.

- **Au niveau national :**

Le désir de maîtriser la gestion des espaces littoraux en Algérie est récent, la loi 90-29 du 1^{er} décembre 1990 relative à l'aménagement et à l'urbanisme est le premier texte ayant définie en « disposition particulières à certaines partie du territoire » l'espace littoral. Ce n'est qu'en février 2002 qu'une loi spécifique au <<littoral>> a été promulguée, il s'agit de la loi 02-02 du 05 février 2002 relative à la protection et à la valorisation du littoral.

Bande 1 : il s'agit de la bande inconstructible dont la largeur peut atteindre 300 mètres à partir du rivage pour des motifs liés au caractère sensible du milieu côtier, cette bande inclut le rivage naturel dans lequel sont interdits la circulation et le stationnement des véhicules (sauf les véhicules de service, de sécurité, de secours, d'entretien ou de nettoyage des plages).

Bande 2 : d'une largeur de 800 mètres ou sont interdites les voies carrossables nouvelles parallèles au rivage. Toutefois, en raison de contraintes topographiques de configuration des lieux ou de besoins des activités exigeant la proximité immédiate de la mer.

Bande 3 : dont la largeur est de trois kilomètres, dans cette bande sont interdites :

- Toute extension longitudinale du périmètre urbanisé.
- L'extension de deux agglomérations adjacentes situées sur le littoral à moins que la distance séparant soit de cinq(5) kilomètres au moins.
- Les constructions et les occupations du sol directement liées aux fonctions des activités économiques autorisées par les instruments d'urbanisme dans la bande des trois kilomètres sont réglementées.

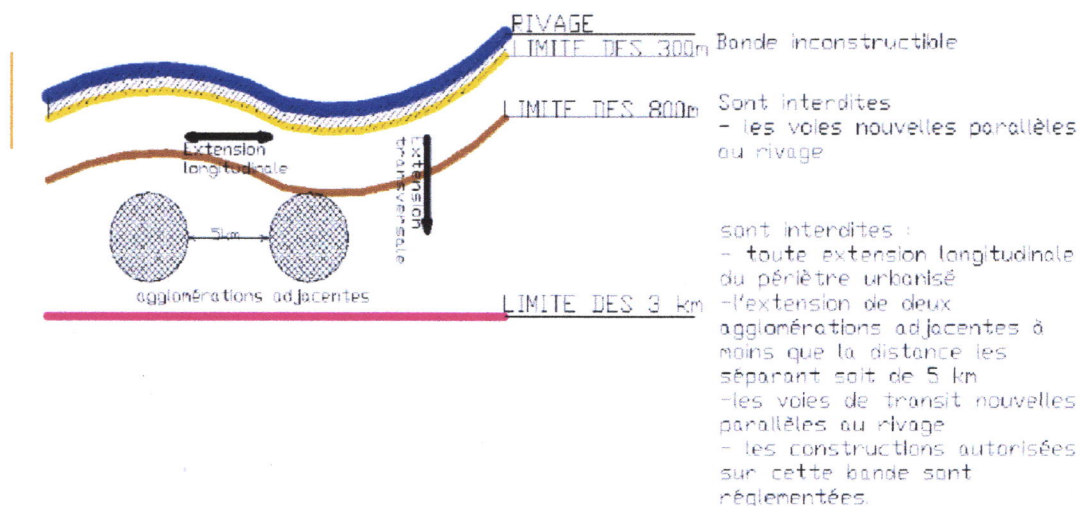


Figure 5: Bande délimitées par la loi du 02-02 du 05-02-2002. (Source : cour typologies Urbaines et architecturales au milieu littorale (Aouissi K.B).

IV.2. Phénomène de la littoralisation :

Est un processus ancien (glissement des populations et des activités vers les littoraux) c'est accentué au XX siècle, avec l'augmentation et la mondialisation des échanges internationaux, ce phénomène se caractérise par :

- Une migration des populations vers les littoraux pour les richesses halieutiques, ou encore l'ouverture sur la mondialisation plus aisée qu'à l'intérieur des pays.
- la maritimisation de l'économie, qui a accompagné le développement des transports maritimes intercontinentaux et des grands ports maritimes (zones industrialo-portuaires).
- Les conséquences de cette littoralisation sont la concentration de la population sur la cote, ce qui est à la fois un avantage et un inconvénient elle permet à ces habitants de travailler le plus souvent et de mieux vivre, mais cette surconcentration de population entraîne en effet des problèmes pour l'approvisionnement en eau et de la pollution, voire même des problèmes de chômage, donc de pauvreté sans compter un accroissement des risques climatiques, industrielles etc...

IV.3. Classification et problématique des villes littorales algériennes :

- **ville moyenne** : l'agglomération urbaine dont la population est comprise entre cinquante mille (50.000) et cent mille (100.000) habitants. (loi 06-06 de 2006).
- **Petite ville** : l'agglomération urbaine dont la population est comprise entre vingt mille (20.000) et cinquante mille (50.000) habitants, ainsi, on peut distinguer trois types villes littorales en Algérie, à savoir :
 - La grande ville littorale: Alger, Annaba et Oran.
 - La ville moyenne littorale: Mostaganem, Jijel, Bejaia, Skikda.
 - La petite ville littorale: Cherchell, Tipasa, Ténès, boumerdes, dellys, azeffounne, bénisaf.

V : Démarche méthodologie de la recherche :

Le tourisme est l'une des principales formes récentes de mise en valeur et d'occupation des rivages et a fortement contribué à l'urbanisation des littoraux : mer, plage, soleil, baignades et sport nautiques expliquent que le littoral soit la première destination des vacanciers dans le monde et concentre de 60% à 90% des séjours touristiques. On appelle tourisme à l'ensemble d'activités réalisées par des individus lors de leurs voyages et séjours dans des endroits différents de leur milieu habituel pendant une période de temps consécutive inférieure à un an.

L'activité touristique a généralement lieu ayant pour but les loisirs, bien qu'il existe aussi le tourisme pour des raisons d'affaires, aujourd'hui le tourisme est une des principales branches économiques des pays tels que : l'Espagne, la France, la Tunisie et le Maroc, il est considéré comme la première source d'économie dans le monde.

Notre recherche commence par :

Phase théorique, une collecte d'informations et une recherche bibliographique du thème en question de tourisme et les sites balnéaires, développement durable.

Ensuite le cas d'étude, on a choisi la ville de Tipasa pour projeter les concepts de station balnéaire dans le cadre du développement durable.

V.1. Cas Algérienne :

Le littoral algérien présente un écosystème fragile et constamment menacé de dégradation en raison de la concentration de la population (2/3) de la population sur 4% du territoire seulement des activités économiques et des infrastructures le long de la bande côtière, comme toutes les villes littorales algériennes, la ville de Tipasa englobe un ensemble de problématique sur le plan architectural et urbanistique qui est liées essentiellement à un phénomène de démaritimation et standardisation de formes de bâties et elles possèdent une rupture entre la ville et la mer.

V.2. Choix du thème :

Notre thème choisi est «*Les stations balnéaires comme outil de reconfiguration des fronts d'eau pour un développement touristique durable.*» car les villes littorales algérienne et ces complexes touristiques possèdent des 'ghettos' fermé, isolé physiquement, et mal exploité d'où on trouve un manque d'une stratégie de développement touristique. Donc on a opté pour la reconfiguration des fronts de mer de ces villes littorales en appuyant sur ses potentialités touristiques et ces richesses naturelles.

V.3. Constat générale de la recherche :

L'Algérie a adapté une politique pour attirer le tourisme a l'échelle mondiale et pour cela ;on a construit des complexes touristiques balnéaires au début des années 1970 qui ont vu une attirance remarquable qui a influencé sur l'économie, malheureusement pour des raisons politiques ; et l'insécurité qu'a vécu le pays pendant la décennie noire, ces complexes ont perdu leur vocation et devenus des endroit touristiques presque abandonnés, après cette période et malgré que ces stations balnéaires ont repris leur activité mais elle reste limitée et insuffisante .

Actuellement, ces stations balnéaires fonctionnent seulement dans la saison estivale avec un tourisme local, ce qui dû à un manque de cohérence entre la ville et la mer, nous avons constaté que les stations touristiques sont dégradées et fonctionnent en autrice.

V.4. Problématique de la recherche :

Notre Problématique se décline par les interrogations suivantes :

- **Pourquoi les complexes touristiques connaissent-ils un échec ?**
- **Comment le tourisme balnéaire local peut redynamiser ces complexes touristiques ?**

V.5. L'hypothèse :

Hypothèse de ce travail, le tourisme balnéaire local est resté en retard par rapport aux autres secteurs sont les suivantes :

- les stations touristiques sont dégradées et fonctionnent en autrice.
- La décennie noire marquée par l'insécurité humaine
- valorisation du tourisme balnéaire local en un puissant facteur d'aménagement local, mobilisant des infrastructures importantes (hôtellerie, restauration, loisirs, culture)destinées à améliorer à l'image et à redonner la vie aux station balnéaire délaissé .

V.6.L'objectif de la recherche :

- Fournir les recommandations et les pistes, on a exploites les stations balnéaires pour la réanimation des fronts d'eau dans les processus du développement touristiques durable.
- Chercher comment promouvoir l'économie de la ville de Tipasa par le biais du tourisme balnéaire local.

V.7.Structure du mémoire :

Pour aborder notre recherche, et afin de répondre à l'ensemble des questionnements de notre problématique principale, nous avons construit une démarche scientifique, ce chapitre a pour objet de :

- Montrer le lien entre la morphologie de la ville et l'environnement naturel aux milieux littoraux.
- Présenter les particularités des villes littorales sur le plan architectural et urbanistique.
- Présenter Les lois et mesures de protection du littorale.

Dans le deuxième chapitre :

Echelle mondiale: le but de cette partie, c'est de nous initier au sujet et de nous familiariser avec les concepts par un aperçu théorique d'abord, de nous intéresser a compilation de données relatives à la littérature touristique et au phénomène vacancier. Il s'agit de mettre en lumière l'évolution fulgurante du tourisme et ses enjeux prometteurs notamment, pour le développement durable des villes à caractère touristique, on termine par une analyse d'exemple pour traite la problématique qu'na déjà posé.

Dans le troisième chapitre :

Echelle locale: l'objet principal de cette partie est établir un état de lieux pour notre cas d'étude 'Tipasa' et montrer l'importance des stations balnéaire de la ville de Tipasa afin de redonner aux les stations balnéaires une nouvelle image attractif au future.

Conclusion générale :

C'est la synthèse générale du mémoire.

Chapitre II

Le tourisme et les sites Balnéaires ;
stratégies de développement touristiques
local durables.

I. Introduction :

Le tourisme, en passe de devenir le secteur économique le plus important à l'échelle mondiale exige désormais une vision globale, il est considéré comme une industrie qui possède des marchés à travers des sites variés de par leurs situations et leurs potentialités, L'impact économique du secteur touristique est à souligner en évoquant l'importance de la diversification des formes de tourisme à concevoir.

Les grands pays posent de lourds problèmes de décollage des structures de production d'une technologie très industrialisée. En outre, ils mobilisent indéniablement des moyens financiers importants, d'où la nécessité d'en récupérer rapidement les frais d'investissements, dans le cadre d'une utilisation rationnelle de toutes les richesses du potentiel naturel à organiser de façon à promouvoir le tourisme répondant aux besoins manifestés pour une activité touristique d'abord décente.

Le tourisme est l'ensemble des activités économiques qui sont liées aux pratiques touristiques, à savoir des prestations variées dans le domaine des services, qui portent tant sur l'accueil des visiteurs dans les zones réceptrices (hébergement, restauration, animation, ...) que sur le transport et l'encadrement de ces visiteurs depuis les zones émettrices, ou la confection et la distribution de produits touristiques, sans oublier leur promotion par les structures d'encadrement du tourisme.

L'attractivité touristique est la capacité à drainer et à attirer des hommes, des activités/fonctions et des compétences sur un territoire grâce à ses ressources, sans les dilapider et sans négliger la qualité de vie des populations.



II. Généralités sur le tourisme :

Le tourisme est un fait relativement récent, son apparition date de deux ou trois siècles, aujourd'hui il est considéré comme l'un des piliers de développement tant sur le plan urbain qu'économique puisque c'est une source de revenus pour les pays récepteurs et un moyen rentable d'échange culturel. Il se trouve parmi les activités mondiales et s'impose de plus en plus comme produit incontournable et une composante importante dans toute stratégie de développement.

II.1. Définition du tourisme :

Le tourisme a connu une multitude de définitions relatives et variables selon le temps et le lieu, il est donc difficile de le définir d'une manière précise, ce qui nous a amené à choisir celles de :

« Action de voyager pour son plaisir, ensemble des questions d'ordre technique, financier ou culturel que soulève dans chaque pays ou chaque région, l'importance du nombre de touriste.»

« Le tourisme est l'expression d'une mobilité humaine et sociale fondée sur un excédent budgétaire susceptible d'être consacré au temps libre passé à l'extérieur de la résidence principale, il implique au moins un découché, c'est-à-dire une nuit passée hors du domicile.»

« Les activités des personnes qui se déplacent dans un lieu situé en dehors de leur lieu d'environnement habituel pour une durée inférieure à une limite donnée et dont le motif principal est autre que celui d'exercer une activité rémunérée dans un lieu visité. »

« L'art de satisfaire les aspirations les plus diverses qui incitent l'homme à se déplacer hors de son univers quotidien et de son cachet habituel, à la recherche de dépaysement et d'évasion »

« Action de voyager pour son plaisir, ensemble des questions d'ordre technique, financier ou culturel que soulève dans chaque pays ou chaque région, l'importance du nombre de touristes »

On conclut alors, que:

«Le tourisme est l'activité d'une personne qui voyage pour son agrément, visite une région, un pays, un continent autre que le sien, pour satisfaire sa curiosité, son goût de l'aventure et de la découverte et son désir d'enrichir son expérience et sa culture »

II.2. L'histoire du tourisme dans le monde :

Le tourisme a connu une évolution remarquable car intimement liée à celle des progrès scientifiques, technologiques et de développement socio-économique des différentes régions ou pays du monde.

Le tourisme participe dès son origine au besoin de libération de l'homme qui tente à chaque fois qu'il a les moyens de dépasser son horizon pour se dépayser et oublier momentanément les réalités quotidiennes.

- Durant la civilisation antique :

Les séjours d'agrément étaient accessibles pour la classe des riches en assurant la sécurité et la facilité des communications (les premiers systèmes routiers romains).

- Les Grecs :

Le développement des déplacements d'agrément est dû à la fois à la proximité de la mer, l'apparition du thermalisme ainsi que la présence de sanctuaires célèbres qui attirent vers la grasse des foules de pèlerins.

- Au 17^{ème} siècle :

La naissance véritable du tourisme et prémices de son évolution vers les formes actuelles se voit en Angleterre qui possède les moyens (nature, mer, archéologie, montagne).

- La Révolution Industrielle:

Modifie profondément la société, l'architecture du tourisme se voit orientée vers plus de modernité grâce à la conjugaison des facteurs suivants :

- Amélioration des moyens du transport.
- Accroissement des revenus.
- Changement des mentalités.

- Au 20^{ème} siècle :

C'est une période de transition entre 1905 jusqu'à 1935, l'environnement politique s'est modifié tout comme l'environnement économique, la clientèle a changé et le tourisme aristocrate a disparu avec la classe des rentiers, le rythme saisonnier s'est modifié aussi ; L'instauration des congés payés en 1936, démontre un engouement pour le tourisme qui se trouve apprécié à sa juste valeur. L'idée des clubs de vacances se matérialise à travers la création de complexes hôteliers offrant les services d'hôtellerie habituels mais également des espaces de loisirs et de détente « piscine ou plage, espace de jeux et sport...etc. ».

L'idée, du concept des vacances et des loisirs est définitivement acquise par les personnes grâce à la disponibilité des moyens qui permettent le passage à l'acte.

II.3. Classification du tourisme :

Selon 03 critères :

II.3.a. Selon le lieu :

- Le tourisme de montagne:

Ce type de tourisme se plie à une fonction résidentielle plus ou moins diffuse, entraînant des opérations immobilières massives ou des équipements de loisirs de grande envergure : stations intégrées de sports d'hiver, gros villages de vacances.

- Le tourisme urbain :

Le tourisme urbain a pour principale caractéristique d'être pratiqué en milieu urbain. Pour ce faire, il est essentiel que la destination urbaine, la ville notamment, atteigne une authenticité et une notoriété particulière de ses produits touristiques souvent culturels, parfois sportifs ou autres.

- Le tourisme rural:

Le tourisme rural permet de satisfaire le besoin d'émotions et la demande d'espaces d'évasion ouvert à une large gamme d'activités ludiques, sportives et culturelles.

- Le tourisme balnéaire :

Le tourisme balnéaire est le fait de séjourner en bord de mer, où les touristes disposent, en plus des loisirs de la mer, d'autres activités liées à l'animation en milieu marin.

« Il constitue la forme de tourisme la plus répandue dans le monde. La côte, la plage, la mer et le soleil sont des attraits indéniables pour les touristes. »

- Le tourisme fluvial :

Le tourisme fluvial désigne en général toutes les activités touristiques pratiquées sur les rivières, fleuves ou canaux.

- Le tourisme saharien :

« Le tourisme saharien est le fait de séjourner en milieu désertique bâti sur l'exploitation des différentes potentialités naturelles historiques et culturelles accompagnées d'activités de loisirs, de détente et de découverte spécifique à ce milieu. »

Encyclopédie Wikipédia.

Définition du ministère du tourisme en France.

II.1.b. Selon l'activité :

- Le tourisme culturel :

Le tourisme culturel est toute activité de détente dont la motivation principale est la recherche des connaissances et des émotions à travers la découverte d'un patrimoine architectural tel que les villes, villages, sites archéologiques, jardins, édifices religieux ou immatériels telles que les fêtes traditionnelles et les coutumes nationales ou locales.

- Le tourisme religieux :

Le tourisme religieux, ou encore dit cultuel, a pour but de visiter les lieux saints ou édifices ayant une symbolique religieuse ou dogmatique, pour entre autres l'accomplissement d'un pèlerinage. On en trouve des lieux comme la Mecque pour les musulmans, le Vatican pour les chrétiens et Jérusalem pour les juifs.

- Le tourisme de santé :

Le tourisme de santé englobe tout déplacement en vue de subir un traitement naturel à base d'eau de sources thermales de haute valeur thérapeutique ou d'eau de mer, ils couvrent une clientèle qui nécessite un traitement dans un environnement équipé d'installations de soins, de détente et de loisirs.

- Le tourisme de sport :

Il apparaît dans les années 80, en Europe ou aux Etats-Unis, pour caractériser un ensemble de pratiques qui relèvent à la fois du tourisme et du sport pris dans une acceptation large. : peut constituer un support pour le développement des échanges, particulièrement chez les jeunes fervents de l'activité sportive, les événements internationaux constituent à travers le monde des vecteurs de promotion et de connaissance de pays ou de régions.

- Le tourisme d'affaires :

Selon une définition du ministère du tourisme en Algérie, le Tourisme d'affaires et de conférences est tout séjour temporaire des personnes hors de leurs domiciles, effectué essentiellement au cours de la semaine et motivé par des raisons professionnelles, il combine les composantes classiques du tourisme (transport, hébergement, restauration) avec une activité économique pour l'entreprise.

II.1.c. Selon la clientèle :

- Le tourisme de masse :

On nomme tourisme de masse, le mode de tourisme apparu dans les années 1960, grâce à la généralisation des congés payés, dans les pays industrialisés, permettant aux « masses » populaires de voyager et de profiter de vacances à coûts amoindris.

- Le tourisme sélectif :

Le tourisme sélectif a peu d'effets d'entraînement économiquement et peu d'articulation territorialement, il est observé dans des zones pauvres en équipements et infrastructures nécessaires, d'où le faible impact des activités touristiques sur la société et l'économie locale.

II.4. Les formes d'accueil touristiques :

- Stations balnéaires :

Situées en bordure de mer et possèdent établissement d'hébergement et différents services de loisirs et de distraction.

- Stations D'hiver :

Situées généralement au sommet des montagnes, permettant des hébergements offrant de bonnes conditions de vie, invitant ainsi les gens pour un séjour prolongé.

- Stations thermales :

Situées près des sources thermales offrant des services médicaux ainsi des services de détente.

- village de vacances :

C'est un ensemble d'hébergement faisant l'objet d'une exploitation globale à caractère commercial, pour assurer des séjours de vacances et de loisirs selon un prix forfaitaire, il peut être bâti en dur ou sous tente avec des locaux de service et de loisir commun.

- Le camping :

Est une activité individuelle pratiquée sous tente avec l'accord de celui à jouissance du sol. Il est possibles de le pratiquer dans les forêts, ou sur la cote, souvent les terrains sont aménagés et équipés.

- Le caravanning :

C'est un véhicule ou un élément de véhicule équipé pour le séjour ou l'exercice d'une activité. Il a en permanence un moyen de mobilité lui permettant de se déplacer par lui-même ou être déplacé par simple traction.

- Gîtes ruraux :

Locaux réalisés par des agriculteurs ou artisans ruraux dans leurs maisons et destinés à la location saisonnière ; le développement de ce type d'hébergement est lié au goût du retour à la nature, ceci permet aux ruraux d'obtenir des revenus complémentaires.

- Auberges rurales :

Établissements hôteliers de petites dimensions en générale de 08 à 10 chambres au confort modeste, Situés en espace rural, et dont la clientèle se recrute parmi les familles modestes essentiellement.

- Bungalows :

Ce sont des constructions simples et légères utilisées notamment pour des séjours temporaires ou de vacances, en particulier a l'intérieur d'un camping, d'un ensemble hôtelier.

- Motels :

Genre hôtel au bord des grands itinéraires routiers à proximité des grandes villes, qui accueillent les automobilistes avec les services : restauration, station de services, garages, salle commune pour clients contenant radio, TV, table de jeux, une table pour le nettoyage du linge.

II.5. Les Facteurs influant Sur le tourisme :

On les cite comme suivant :

- Facteurs influant sur le tourisme :
 - Elévation du niveau de vie.
 - Existence de sites pittoresques.
 - Développement du transport.
 - Suppression d'entraves administratives et douanières.
- Facteurs freinant l'évolution du tourisme :
 - Crise économique surtout monétaire.
 - Hausse des prix et pauvreté.
 - Défaillance du transport.
 - les guerres, le terrorisme et l'insécurité.

II.6. Le Rôles du tourisme :

Le tourisme quel que soit sa forme, est une branche importante dans le développement du pays, car il contribue à l'émancipation du peuple à travers les différents rôles qui se décline dans les rôles suivants :

- Le rôle économique:
 - rentrée de devises et circulation des monnaies.
 - Création d'emplois et donc la lutte contre le chômage.
 - Développement économique du pays.
 - Apport positif dans l'aménagement du territoire.
- Le rôle social :
 - Echange de cultures et de savoir du au contact des personnes des différents recoins.
 - Diminution des pensées racistes et ouverture sur le monde extérieur.

- Le rôle culturel :
 - Faire connaître aux touristes les traditions, l'histoire, La culture d'un peuple.
 - Développement de l'artisanat et de l'art.
 - La mise en valeur des potentialités du pays en matière de patrimoine historique et architectural.

II.7. Le tourisme dans le monde :

Le tourisme international a connu un développement spectaculaire depuis la seconde guerre mondiale qui fait de lui l'un des principaux secteurs exportateurs du monde aux côtés du pétrole, et de l'industrie aéronautique. En 1995, L'organisation mondiale du tourisme (OMT) a estimé que les recettes au titre du tourisme international sont passées à 372.5 milliards de dollars, employant 212.2 millions de personnes. En 1997 : 610 millions de touristes internationaux. L'OMT en prévoit 1.6 milliard en 1995/2005.

Ce secteur pèse ainsi aujourd'hui de façon notable sur les grands équilibres économiques emploi investissement, équilibre des échanges extérieurs qui constituent autant de facteur essentiel de la croissance, d'après les prévisions de l'OMT, le tourisme devrait même devenir au début de ce millénaire la première activité économique à l'échelle de la planète, dépassent le commerce des denrées énergétiques et des biens manufacturés.

- La consommation touristique mondiale est constituée de consommation internationale (Séjour sur les territoires nationaux).
- Le tourisme mondial qui fait de lui un des principaux secteurs exportateurs du monde.
- Les revenus d'activité touristique sont très inégalement répartis à l'échelle internationale.

II.7.a. Le tourisme méditerranéen:

Le bassin du méditerranéen est une des plus importantes macro aire touristique au monde, Environ un quart (%) de tout le tourisme mondial se concentre dans l'aire du bassin méditerranéen.

➤ Un bref historique :

- Les années 60 :
 - Presque exclusivement Rive Nord.
- Les années 70 :

Rive Nord (plus évoluée) opposée à Rive Sud, mais destinations uniques, il n'existe pas l'idée de méditerranéenne sur le plan politique ; Les accords bilatéraux continuent (Accords de collaboration Technico- financière.) 37% des arrivées de touristes internationaux mondiaux.

- Les années 80 :
 - L'optique européenne privant aux destinations uniques.
 - Rédaction du plan Bleu pour la défense ambiante de la méditerranée.

- Les années 90 :
 - 34% des arrivées de touristes internationaux mondiaux.
 - Redécouverte des politiques méditerranéennes.
 - L'opposition entre pays du centre européen et méditerranéens.
 - Le rôle de comité des régions (1994).
- Les années 2000 :

27% des arrivées de touristes internationaux et mondiaux (2000) ; *Espagne, France et Italie* recueillent environ le 75% du tourisme international et méditerranéen *Turquie, Tunisie et Egypte* 36% du tourisme international de la *Rive sud*, 70% avec le *Maroc*.

➤ **La typologie de tourisme méditerranéen:**

- **Tourisme D'élite:**

C'est le touriste qui fréquente les localités renommées, luxueuses utilisant résidences et moyens privés.

- **Tourisme de Masse :**

Il s'agit d'une typologie plus considérable et pour le nombre de personnes qu'elle implique, pour les activités économiques qu'elle détermine et pour les conséquences ambiantes qu'elle provoque.

- **Tourisme balnéaire :**

Tout séjour touristique en bord de mer ou les touristes disposent, en plus des loisirs de la mer d'autres activités liées à l'animation en milieu marin.

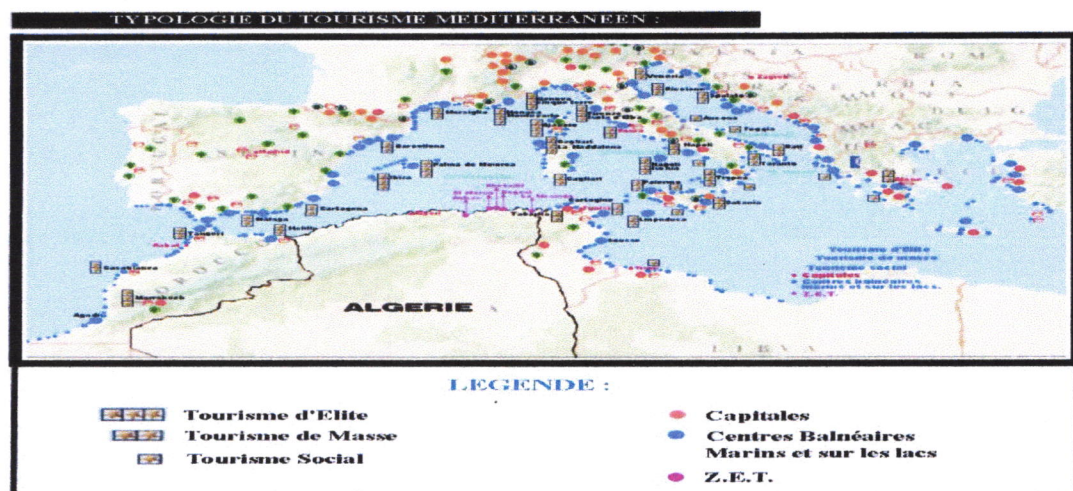


Figure 6: photo présenter la typologie de tourisme méditerranéen. (Source : www.Tourisme.com).

➤ Le flux touristiques dans les régions méditerranéennes :

Cela fait émerger 02 observations :

- L'offre touristique se lie à la disponibilité des services et infrastructures déjà existants.
- Beaucoup d'importances est donnée par les déplacements internes et non

Seulement par ceux intercontinentaux.

Les arrivées touristiques internationales sur les trente marchés méditerranéens ont progressé de 4,37% entre 2009 et 2010 révèle l'association Meta (Méditerranéen Tavel Association) avec 12,4 millions de personnes supplémentaires accueillies en 2010, l'augmentation est moindre que celle des arrivées touristiques mondiales de 59,5 millions de touristes supplémentaires (+ 6,77%).

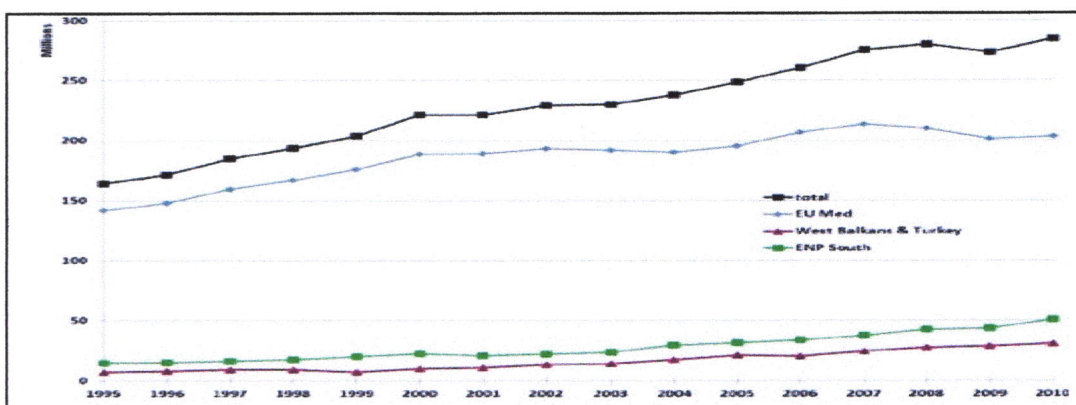


Figure 7: photo présenter le flux touristiques dans les régions méditerranéennes. (Source : www.Tourisme.com).

III. Le tourisme balnéaire :

Le tourisme balnéaire constitue la forme de tourisme la plus répandue dans le monde est principalement associée aux stations balnéaires, le tourisme balnéaire est une forme de tourisme qui se développe sur les côtes maritimes, aujourd'hui le touriste essaie de profiter du soleil et de l'air vivant.

III.2. L'évolution du tourisme balnéaire :

Sont devenus depuis le XIX^e siècle une source d'attrait indéniable pour les touristes et amateurs de promenades littorales. Le tourisme balnéaire est avec les voyages en montagne la première forme de tourisme de masse (ou préfigurant ce tourisme) apparue. Il comportait souvent une dimension hygiéniste et sportive (ski, tennis..), les premiers bains de mer furent inaugurés en 1824 à Dieppe par la duchesse de Berry.

Ce tourisme a parfois été vécu comme *intrusif* par les populations locales (en Bretagne et Vendée par exemple durant la 1^{re} moitié du XX^e siècle⁴, souvent source de conflits pour l'espace⁵ et responsable d'une forte périurbanisation, marquée en Europe dans les années 1960-80 par un héliotropisme (Côte d'Azur en France, puis report d'une partie du tourisme vers des zones tropicales⁶, souvent fortement contrôlé par de grands groupes de l'industrie du tourisme.

La sociologie du tourisme balnéaire a historiquement évolué avec par exemple l'apparition des campings, de casinos, de boîtes de nuit, de complexes de loisirs, de plages réservées aux stars et à

une classe de touristes riches, un tourisme de classe vertes et classes de mer ou de voile, un tourisme nature, etc. Dans certains pays il est freiné ou stoppé ou déplacé par des guerres⁹ ou des révolutions, crises ou instabilités politiques.

La grande vague des stations balnéaires commence au milieu du XIXe siècle, s'estompe avec la crise économique de 1929 et reprendra après la seconde guerre mondiale, mais ces derniers seront d'une toute autre nature, et répondront à une demande sociale bien différente, c'est l'avènement du tourisme de masse. Avant de devenir des destinations estivales de choix, les stations balnéaires furent des lieux de villégiature hivernale ou même de soins.

III.3. Les stations balnéaires :

La station balnéaire est un lieu de séjour situé en bord de mer ou tout autre endroit présentant des bains et aménagé pour l'accueil des vacanciers et possèdent établissement d'hébergement et différents services de loisirs et de distraction, c'est la destination principale des touristes, choisis en fonction de ses potentialités et sa situation géographique stratégique.

Représentant l'activité du tourisme la plus fréquente dans le monde, caractérisé par la mer, la plage, la cote et bien évidemment le soleil, les stations balnéaires sont devenues l'activité du tourisme favorite des vacanciers, en raison du bien-être qu'elle leur procure.

IV. Le tourisme durable :

Le tourisme durable, concept notamment repris par l'Organisation Mondiale du Tourisme, a pour but, comme le développement durable, d'être à la fois un outil économique, social et écologique. Plus précisément, il s'agit de prendre en compte les écosystèmes et les populations locales, en développant leur économie, etc....

La notion du tourisme durable devient un des champs d'application du développement durable afin de préserver l'environnement et le «produit touristique».

Selon l'Organisation mondiale du tourisme (OMT), la définition conceptuelle du **développement durable du tourisme** se lit comme suit:

«Les principes directeurs du développement durable et les pratiques de gestion durable du tourisme sont applicables à toutes les formes de tourisme dans tous les types de destination, y compris au tourisme de masse et aux divers créneaux touristiques. Les principes de durabilité concernent les aspects environnemental, économique et socioculturel du développement du tourisme, pour garantir sur le long terme la durabilité de ce dernier, il faut parvenir au bon équilibre entre ces trois aspects.»

Principes environnementaux	Principes socioculturels	Principes économiques
Respect des paysages.	Protection des cultures locales.	Maitrise des investissements.
Protection de la flore et de la faune.	Intégration des locaux.	Expertise des impacts
Gestion qualitative de l'eau.	Gestion paritaire du territoire.	Planification budgétaire.
Gestion de la pollution.	Maitrise de l'emploi.	Vérifications périodiques.

Tableau 1 : principes fondamentaux du tourisme durable. (Source : Jean-Pierre lozato-goitart et michelbalfert, 2007 management du tourisme (territoires, systèmes de production et stratégies) », 2ème édition, édition Pearson éducation p 354. 6).

IV.1. Développement touristique durable ; un processus en évolution :

La définition du développement durable la plus couramment employée est celle qui figure dans le rapport de la commission mondial sur le développement durable(1987) : «répondre aux besoins du présent sans compromettre la possibilité par les génération futures de satisfaire les leurs »Le but du développement durable est donc de créer une vie meilleure pour tous les êtres humains par des moyens qui soient aussi viable dans l'avenir qu'aujourd'hui.

En d'autre terme, le développement durable est basé sur le principe d'une gestion rationnel des sources des mondes et de l'équité dans leur utilisation et dans la répartition des bénéfices qui en découlent. Depuis la définition de 1987, le concept a évalué, en particulier avec l'agenda 21, le plan d'action élaboré par la conférence des nations unies sur l'environnement et le développement (rio, 1992) et le plan d'action du sommet mondial du développement durable (Johannesburg, 2002).

Trois dimension ou « piliers »du développement durables sont désormais reconnus et considères comme essentiel :

- La viabilité social, qui signifie respect les droits de l'homme et l'égalité des chances pour tous dans la société.
- la viabilité enivremental, qui signifie conserve et gérer les ressources, en particulier celles qui ne sont pas renouvelables ou qui sont précieuse pour la survie de l'homme
- la viabilité économie, ce qui signifie générer de la prospérité à différents niveaux de la société et se soucier de la rentabilité de toute activité économie.

Il est important de comprendre que ces trois piliers sont a bien des égards interdépendant et prouvent aussi bien se renforces mutuellement qu'être en concurrence, parvenir au développent durable, c'est trouver un équilibre entre ces trois exigences.

IV.2. Les motivation envers un tourisme durable :

Les motivations des personnes désirant effectuer du tourisme durable sont diverses et Variées. Certaines sont très sensibles à l'aspect nature, protection des ressources naturelles et à l'inverse d'autres, espèrent avoir un impact positif sur l'économie locale en favorisant la Création d'emplois, enfin, il y a également des voyageurs qui recherchent avant tout un Dialogue avec les locaux et qui espèrent apprendre à les connaitre.

- Les motivations liées au pilier environnemental :

L'environnement étant donné son statut que l'on pourrait appeler de pilier fondamental du développement durable dû notamment aux intenses campagnes de green washing et des nombreux messages relayés par les médias est d'après certains chercheurs la motivation Principale des pratiquants du tourisme durable. Il est possible de scinder la motivation environnementale en deux parties :

- La recherche de la nature.
- Le déplacement avec des moyens de transport peu polluants.

- Les motivations liées au pilier social :

Les motivations sociales et économiques semblent être reléguées au second plan des Motivations. D'un point de vue social, le contact avec les populations locales et la découverte de nouveaux us et coutumes sont recherchés dans une moindre mesure : Découvrir et Rencontrer d'autres gens et d'autres lieux, de s'enrichir de cette rencontre en donnant un peu de Soi (Vles et Clarimont, 2006).

Ce désir de rencontre et d'échange est sans doute lié à une volonté de renouer les Contacts sociaux qui ont été peu à peu délaissés du fait de l'éclatement de la bulle internet et Donc d'un monde virtuel. On souhaite s'imprégner de la culture locale en se rendant sur des lieux historiques qui y sont liés.

- Les motivations liées au pilier économique :

L'aspect économique est l'aspect du développement durable qui est le moins abordé dans la revue de la littérature relative au tourisme durable, cela s'explique sans doute par le fait qu'il s'agit du pilier ayant le moins de communication à son égard, le principe du pilier économique dans le concept de tourisme durable est de s'assurer une juste répartition des richesses entre les différents intermédiaires.

Le but recherché est la création d'une économie locale qui serait viable sur le long terme, bien souvent, le pilier économique est associé au commerce équitable, à l'économie circulaire. Cela peut être exercé de différentes manières :

- Loger dans des hôtels traditionnels et non pas dans des chaînes d'hôtels multinationales dont les retombées économiques pour les locaux ne seraient que minimales
- Acheter sa nourriture sur les marchés et ne pas passer par des réseaux de distribution classique (supermarché, etc.)
- Utiliser les modes de transport locaux avec par exemple les pousse-pousse dans les pays asiatiques
- Acheter des souvenirs à des artisans locaux dans les échoppes et non pas dans des boutiques de souvenirs La tendance serait donc à un retour vers les producteurs locaux comme c'était le cas auparavant, on s'éloignerait des grands circuits de distribution (supermarchés et hypermarchés) avec leurs nombreux intermédiaires pour retrouver une certaine proximité avec les producteurs, néanmoins, ce désir est à modérer au vue des résultats des différentes études, notamment une dans laquelle seuls 4,15% des sondés affirment que la maximisation des retombées économiques locales.

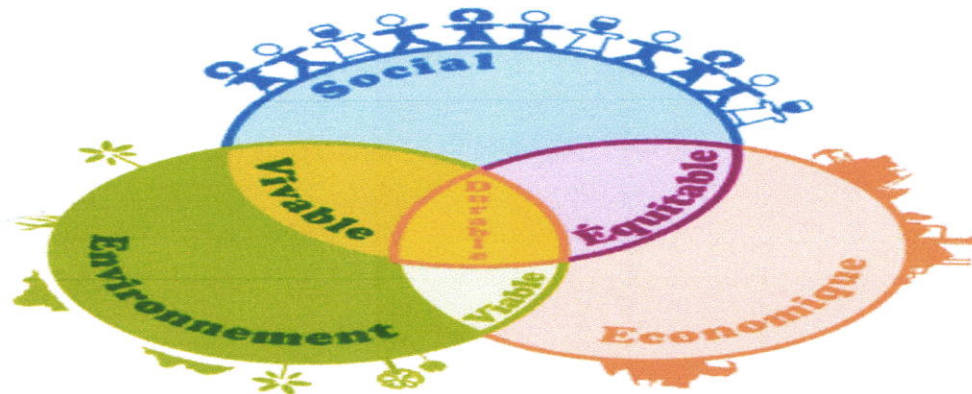


Figure 8:photo présenter les piliers du développement durable. (Source d' auteur).

IV.3. Les objectifs de tourisme durable :

Le tourisme durable sera vu comme l'articulation de douze objectifs plus ou moins reliés aux dimensions Économique, socioculturelle et environnementale :

- Viabilité et compétitivité économique des destinations et entreprises touristiques.
- Prospérité économique au niveau local.
- Qualité de l'emploi touristique.
- Équité sociale et économique au sein des communautés locales.
- Satisfaction des visiteurs.
- Contrôle local du tourisme.
- Bien-être et qualité de vie des communautés locales.
- Intégrité physique des destinations.
- Diversité biologique.
- Utilisation rationnelle des ressources.
- Pureté de l'environnement.

Ces objectifs sont une preuve de la transversalité du concept et de la proximité des trois piliers de base entre eux, ce qui requiert de se placer dans une approche globale du tourisme. En effet s'assurer du bien-être des populations, par exemple, implique de leur offrir des possibilités de progrès social grâce au tourisme mais dépend également de la gestion environnementale et des ressources locales qui impacte leur cadre de vie.

IV.4. Stratégie de développement touristique durable:

La Stratégie de développement du tourisme qu'adopta l'Algérie et qui s'étale jusqu'à l'horizon se propose d'asseoir une politique d'état basée sur l'adhésion totale de l'ensemble des institutions directement ou indirectement impliquées dans la conception, le développement et la promotion des activités touristiques pour l'émergence d'une véritable industrie de tourisme.

- Un cadre politique global visant le développement durable du tourisme.
- Un plan directeur délimitant la zone à mettre en valeur en priorité, déterminant les types de produits adoptés à chaque zone, précisant la capacité de charge de chaque zone etc...
- Une réglementation claire et rationnelle relative à l'aménagement du territoire appliquée rigoureusement.
- Une politique de valorisation des ressources humaines en vue d'une planification et d'une gestion satisfaisante des infrastructures et des activités touristiques.
- Des normes et une réglementation propres au secteur afin de maintenir les niveaux voulus de qualité de l'environnement et de qualité en général
- La large association de la population à tous les stades de la planification, de la mise œuvre et de la gestion des services touristiques.

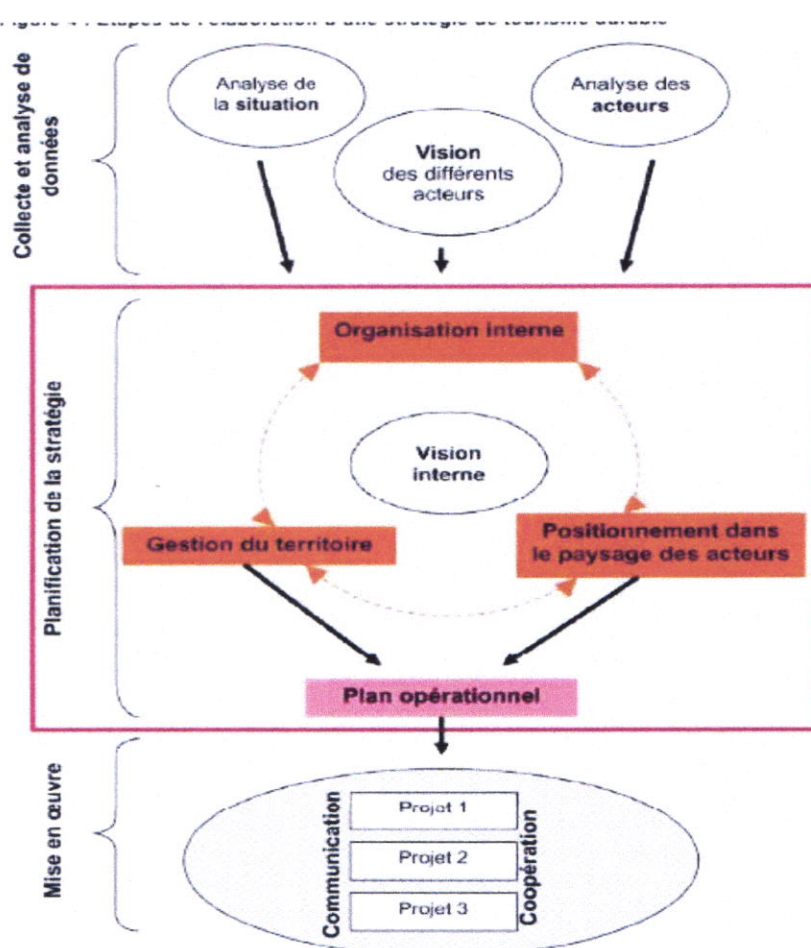


Figure 9: photo présenter les étapes de l'élaboration d'une stratégie de tourisme durable. (Source auteur).

V. Analyse d'exemple :

On va étudier (03) exemples internationaux des stations Balnéaires :

V.1. Club de vacanciers Atlantis, Paradis Island, Bahamas :

- Fiche technique du projet :
 - Surface : 55 hectares.
 - Maître d'ouvrage : L'homme d'affaires sud-africain Sol Kerzner.
 - Maître d'œuvre : Bureau d'étude mexicain 'Wimberly Allison Tong & HKS, Inc'.
 - Cout : Il s'agit d'une conception de 125 millions de dollars.
 - Ouverture : ouvert en 1998. L'extension du projet a été faite en 2007.

V.1.a. Situation :

Le complexe est situé sur la partie ouest de l'île Paradis Island, non loin de l'autopont qui la relie à Nassau, à 30 min de l'aéroport de Nassau, installé face à l'Océan Atlantique, chaque partie extérieure non abritée est exposé au vent et parfois à de violentes rafales.

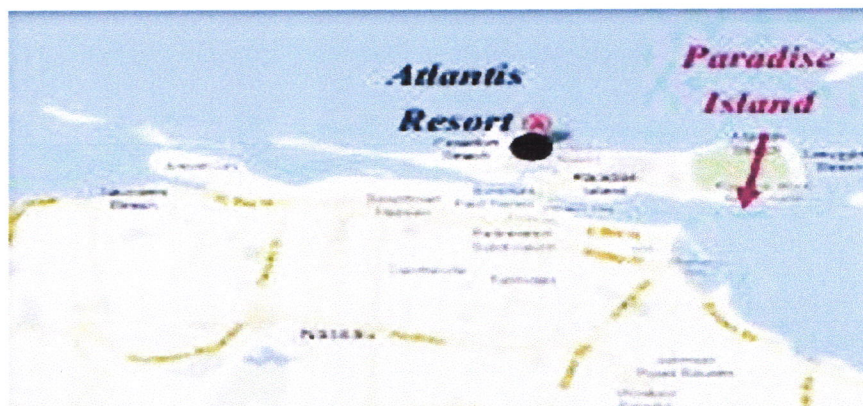


Figure 10: photo présenté le plan de situation d'Atlantis resort. (Source mémoire village touristique balnéaire au andalouse 2014).

V.1.b. Plan de masse :



Figure 11: photo présenté le plan de masse du complexe Atlantis. (Source auteur).

V.1.c. Disposition des structures d'hébergement :



Figure 12: photo présentée la structures d'hébergement. (Source mémoire village touristique balnéaire andalouse, 2014).

V.1.d. Fonctions et espaces :

- Hébergement :
 - 2317 chambres réparties dans 5 hôtels
 - Beach Tower 3*
 - Royal Towers 4*
 - Coral Towers 3*
 - Cove Atlantis 5* à 12 étages, il est le plus haut bâtiment des Bahamas, il possède uniquement des suites.
 - Reef Atlantis 5* ajouté récemment au complexe.



Figure13 : photos présentée de royal tower. Figure 14 : photo présentée d'une suite Atlantis. (Source : www.club atlatis isnad/ image).

- Environnement marin et aquatique :
 - Un parc aquatique aqua venture, comptant :
 - glissades d'eau, rivières et rapides.
 - Un aquarium abritant 50 000 espèces marines, dont des bassins de requin.
 - 11 piscines.
 - Un centre éducatif de la baie des dauphins.
- Restauration :
 - 31 restaurants, snacks et bars.

- Loisir et divertissement :
 - Un immense casino à 1 000 machines à sous.
 - 6 discothèques et boîtes de nuit.
 - Un cinéma d'environ 400 places.
 - Un parcours de golf 18 trous.
 - 9 cours de tennis.



Figure 15: photo présenté du casino.

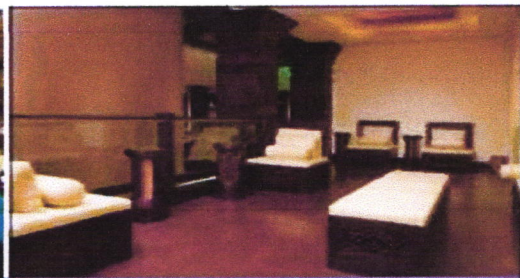


Figure 16: photo présenté du spa.

(Source : www.club atlatis islnad/ image).

V.2. Le complexe touristique El morjan, Island, Dubaï :

- Fiche technique du projet :
 - Réalisation : 2000 - juin 2009.
 - Superficie : 2,7 millions m².
 - Coût global du projet : 1,8 billions \$.
 - Maître d'ouvrage : RakInvestmentAuthority.

V.2.a. Situation :

Situé à 27 km du centre-ville de Ras Al Khaimah au sud-ouest et à 45 minutes de l'aéroport international de Dubaï, le complexe de 5 étoiles se situe dans l'île Al Marjan, il gît sur 5 îles artificielles en forme de corail



Figure 17: photo présenté le plan de situation al mordjan. (Source mémoire village touristique balnéaire au andalouse 2014).

V.2.b. Plan de messe :

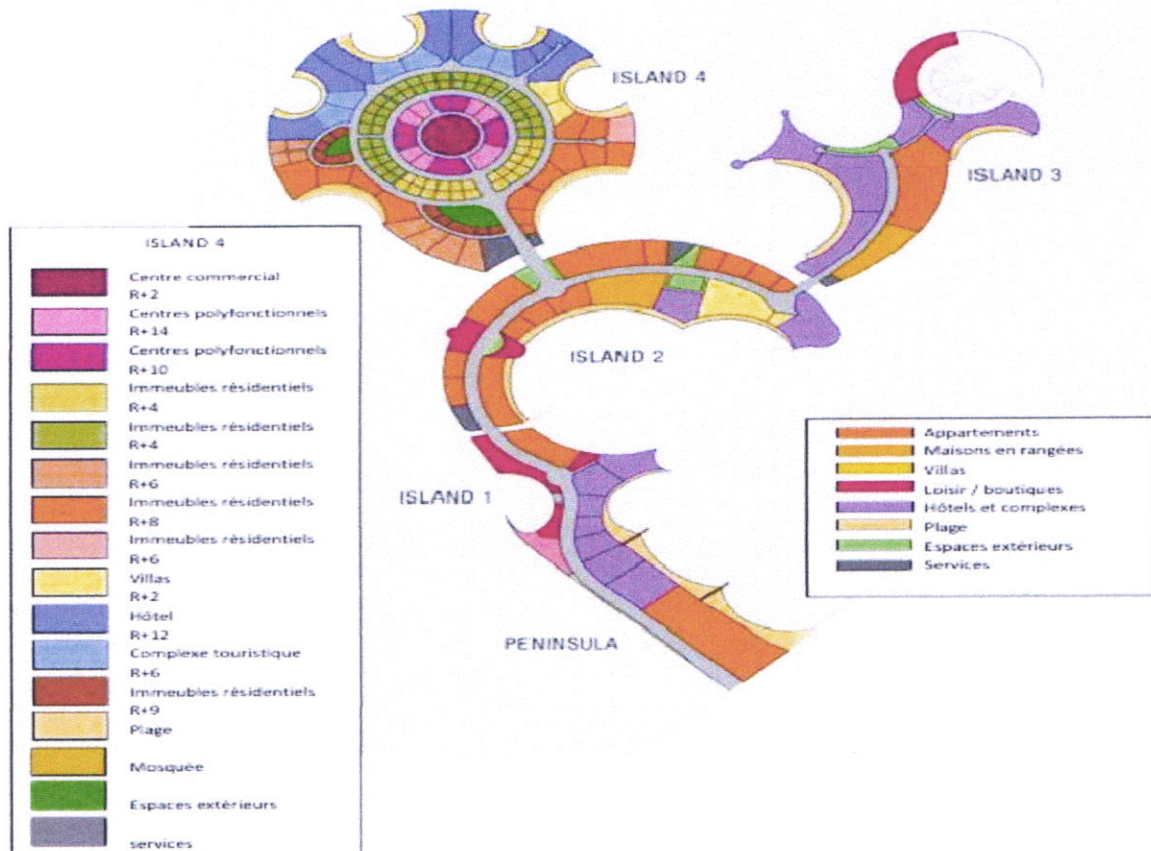


Figure 18: photo présenté Le complexe touristique El Marjan Island. (Source mémoire village touristique balnéaire au andalouse 2014).

V.2.c. Développement du tourisme dans la région :

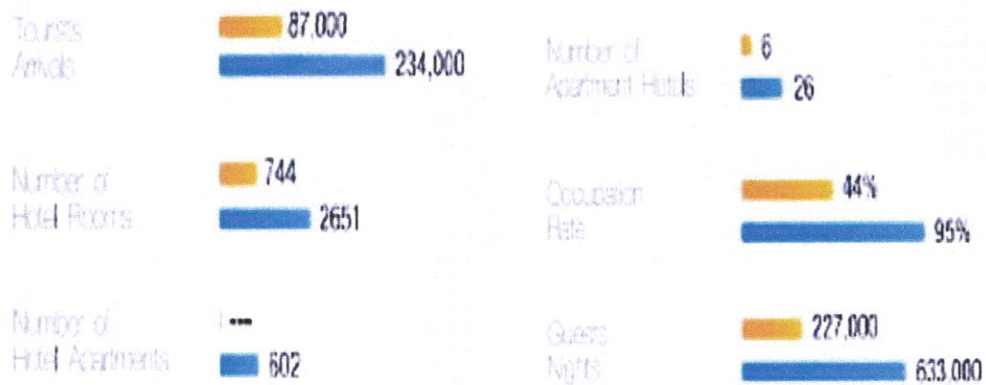


Figure 19: photo présenté l'évolution du tourisme dans la région de 2002 à 2008. (Source auteur).

V.2.d. Les autres fonctions et espaces :

Entre autres, le complexe dispose de :

- 10 grands hôtels.
- Plusieurs villas dont les villas flottantes.
- Piscines dont une surmontée au toit.
- Gymnases, saunas, centres de santé.
- magasins, restaurants et cafés.
- centres commerciaux.
- installations sportives.
- 02 ports de plaisance.
- un parc aquatique Wow rak.
- Parking.

V.3. Le complexe touristique de la baie de Gammarth, Tunisie :

- Fiche technique du projet :
 - Réalisation : fin 2007 – 2012.
 - Superficie : 20 hectares.
 - Coût global du projet : 250 millions de dinars.
 - Promoteur : Aziz Miled.
 - Maître d'ouvrage : La société immobilière et touristique Marina Gammarth.
 - Maître d'œuvre : Agora Architect (MoezGueddas).

V.3.a. Situation :

La baie de Gammarth jouit d'une station balnéaire, taillée dans une colline verdoyante et accessible par de grands axes routiers ; à 5km de la Marsa, à 10 km de l'aéroport Carthage de Tunis et à 20 km du centre de Tunis.

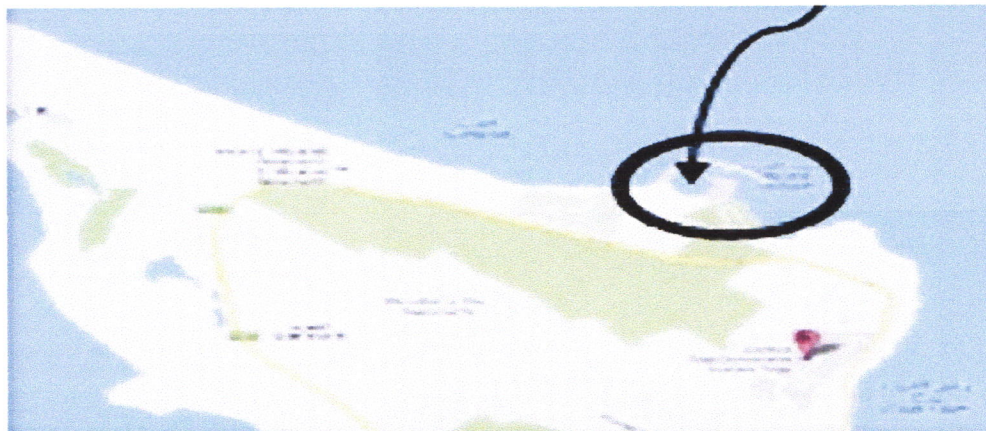


Figure 20:photo présenté le Plans de situation de la station balnéaires de Gammarth.(Source mémoire village touristique balnéaire au andalouse 2014).

V.3.b. Plan de masse :



Figure 21: photo présenté le complexe touristique de la baie de Gammarth. (Source : mémoire village touristique balnéaire au andalouse 2014).

V.3.c. Programme :

Le complexe comprend des résidences de luxe composées de 374 logements, dont : des villas et des appartements.

- 85000m² de logements
- 10000m² de services et commerces
- 17000m² de parkings couverts
- Soit un total de 112000m²
- Les appartements :
 - 250 appartements inscrits dans des immeubles de R+3 maximum.
 - 2 appartements par palier (superficie hors terrasse et servitudes:120 à 210 m2) F2, F3, F4.
- Les villas :
 - 124 villas (superficie des terrains : 470 à 1100 m2).

V.4. Synthèse:

On remarque que l'attractivité est assurée grâce aux différents offre que propose chaque station balnéaire en terme de type de logements, services, loisirs ou même d'autre particularités spéciales de chaque région, afin de participer à la compétitivité touristique que ce soit nationale ou même internationale, la disposition des différents équipements et aménagements participe également à l'attractivité touristique en étant accessibles et bien agencés.

- Les stations balnéaires sont des éléments principaux dans la structure des villes littorales à vocation touristiques.
- Une meilleure exploitation de la cote de la mer pour la ville littorale.
- Les stations balnéaire assurer la relation ville et mer.
- L'implantation des équipements touristique ou du complexe parallèle à la ligne de côte pour mieux exploiter la mer.
- Le rejet de la circulation mécanique au périphérique pour faciliter la circulation à l'intérieur, et pour préserver la notion de détente.

L'orientation des équipements d'hébergement en fonction de:

- Vue panoramique: mer, forêt, montagne.
- L'ensoleillement.

Chapitre III

*Étude de front de mer de la ville de Tipasa et
ces stations balnéaires.*

I. Introduction :

À la suite de notre recherche qui s'intéresse sur les stations balnéaires à la ville littorale on a choisit la ville de Tipasa comme un cas d'études.

Tipasa, une ville littorale algérienne a vocation touristique caractérisé par ses potentialités riches et diverses par sa situation géographique dans le bassin méditerranéen, son magnifique littoral : paysage-plage-mer-criques-mont de Chenoua et ses terres agricoles très fertiles qui font le prolongement de la Mitidja est sur toutes ses infrastructures touristiques; le complexe Matares réalisé en 1970 par l'architecte Pouillon destiné pour le tourisme international, le cet, la corne d'or.

Aujourd'hui Tipasa est une petite ville littorales algérienne importante par sa situation et son littoral magnifique qui est un élément principal dans la dynamique et le développement touristique de la ville, mais ces dernières année la ville a connu un délaissement au niveau des stations balnéaires du au problème de l'abandon du front de mer, et pour cela notre but principal est de donner une meilleure image touristique de la ville par l'intégration des stations balnéaire.



Figure 22 : photo présenter la vue sur la ville de Tipas. (Source : [www .tipasa.com/](http://www.tipasa.com/) image).

II. Tipasa ; développement de la ville et son front de mer :

II.1. présentation de la ville :

Pendant près d'un millénaire, Tipasa a joui d'une situation privilégiée au bord de la mer méditerranée, et ses ruines, étendues sur plusieurs centaines de mètres, le long du littoral demeurent le reflet de son importance dans l'antiquité. Elle offre l'une des plus grandes superficies de nécropoles antiques connues autour de la méditerranée. **bouchenaki mounir**.

II.1.a. Situation géographique :

- Situation régionale :

Tipasa est une Ville côtière, chef-lieu de wilaya depuis 1985 elle est située à environ 70 km à l'Ouest d'Alger, 60 km au Nord Est de Blida, 53 KM au Nord Est de Ain Defla et 142 KM à l'Est de Chlef.

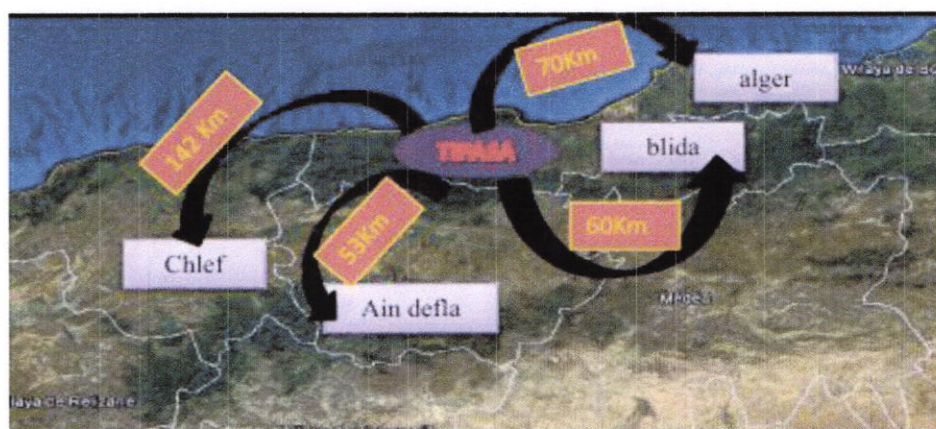


Figure 23 : photo présenter la situation régionale de tipasa. (Source : Google earth modifié par l'auteur).

- Situation locale :

Elle est limitée par :

- La mer méditerranée au Nord.
- La ville de Hadjout au Sud.
- La ville de Ain Tagourait et Bousmail à l'Est.
- La ville de Cherchell à l'Ouest.



Figure 24 : photo présenter la situation locale de tipasa. (Source : Google earth modifié par l'auteur).

II.1.b. accessibilité :

La ville de Tipaza est reliée avec l'extérieur par une seule infrastructure routière présentée comme suit :

- la route nationale N11 qui relie Alger, Tipaza et Cherchell par le littoral.
- le chemin de wilaya N 109 reliant la ville de Tipaza a la région de mont de chenoua.
- le chemin de wilaya N 106 qui relie Tipaza à sidi rachad, il est proposé comme tracé de la nouvelle pénétrante qui relie RN11 avec la voie express.
- Et enfin les chemins vicinaux n°1, n°2, n°3 reliant la ville avec Hadjout.
- Avec l'ouverture de la voie express le problème d'accessibilité de l'extérieur de cette ville de Tipaza ne se pose pas.

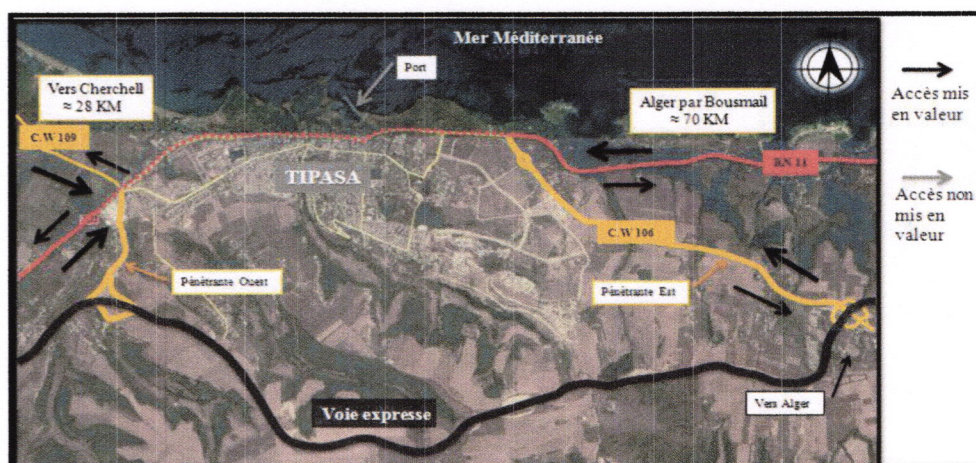


Figure 25 : photo présenter l'accessibilité de tipasa. (Source : Google earth modifié par l'auteur).

II.1.c. délimitation : la ville de Tipaza est limitée par:

- Les parcs archéologiques et le port au nord.
- Le complexe touristique Matares et le Mont Chenoua à l'ouest.
- Les prolongements des terres de la Mitidja à l'est et au sud.

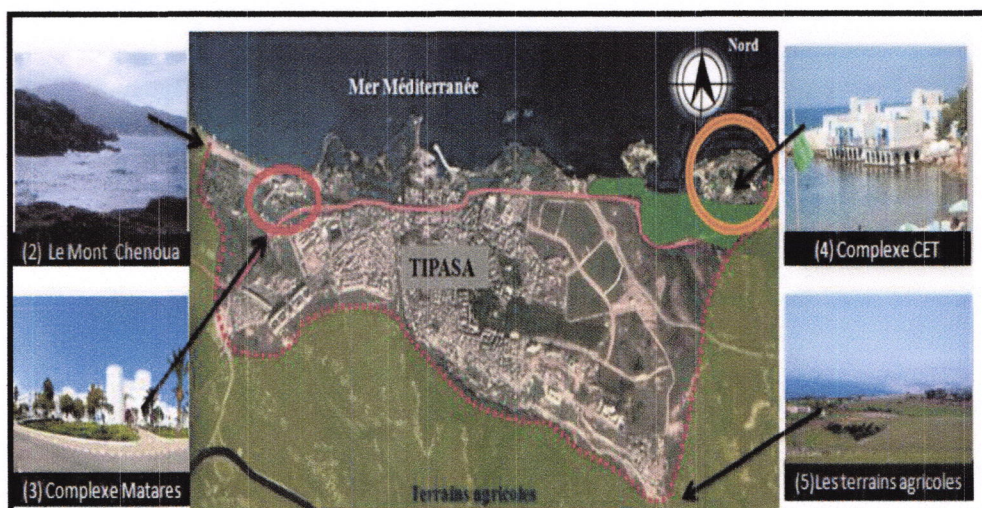


Figure 26 : photo présenter la délimitation de tipasa. (Source : Google earth modifié par l'auteur).

II.2. Evolution historique :

II.2.a. période phénicien :

- Création du port primitif au niveau des deux îlots.
- Création de deux comptoirs d'échanges, attestés par l'existence des deux nécropoles ouest.
- L'appellation de la ville de Tipasa signifie « Lieu de passage », justifié par la route est-ouest.



Figure 27: photo présenter le période phénicien. (Source : Google earth modifié par l'auteur).

II.2.b. période roman :

- Les romains se sont établis sur le comptoir phénicien et ont construit la Ville. Ils ont procédé à l'édification d'une enceinte structurée par deux axes CARDO –DECUMANUS. Autour s'articulent les édifices publics.
- Ils ont franchi les limites et édifié de nouveaux quartiers avec un nouveau rempart de 3 portes permettant la communication avec: Cherchell, Alger et les plaines avoisinantes.



Figure 28: photo présenter le période roman. (Source : Google earth modifié par l'auteur).

II.2.c. période colonial :

Mise en évidence de l'église et les éléments de permanences historiques en prennent les édifices comme monuments forts et les axes importants comme axes structurant.

- Récupération de tracé déjà existant (romain : parcours et mesures).
- Edification du village colonial sur la partie centrale de la ville intra-muros.
- Le village colonial a connu une première extension de l'ilot chai-traineaux et l'aménagement du port.
- Tipasa passe du monde de croissance continue, au mode de croissance discontinue, cause des idées conservatrices.
- Le franchissement des limites marqué par la construction d'un village de regroupement " oued merzoug ".
- Tracé régulier, se développant le long de parcours territorial (vers Koléa) ou convergent l'ensemble des autres voies.



Figure 29: photo présenter le période coloniale. (Source : Google earth modifié par l'auteur).

II.2.d. période post- colonial :

La ville de Tipasa est caractérisée par un centre historique et des nouvelles extensions notamment (pole AU1 et AU2) en cours de réalisation qui se situent à l'est et à l'ouest du centre coloniale et en face des deux parcs archéologique Est et ouest.

- L'aménagement de ces extensions doit prendre en charge les potentialités archéologiques, naturelles de la ville de Tipasa, chose qui n'est pas ressentie à travers l'état des faits.
- Après 1984 la ville est promue chef-lieu de wilaya. La nouvelle agglomération urbaine s'est réalisée par la construction de plusieurs cités d'habitat du type HLM et d'autres cités administratives aux caractères semi préfabriqué afin de répondre aux besoins nouveaux du chef-lieu de wilaya en termes d'implantation de sièges de directions et d'habitat pour les fonctionnaires et d'équipements d'accompagnement.

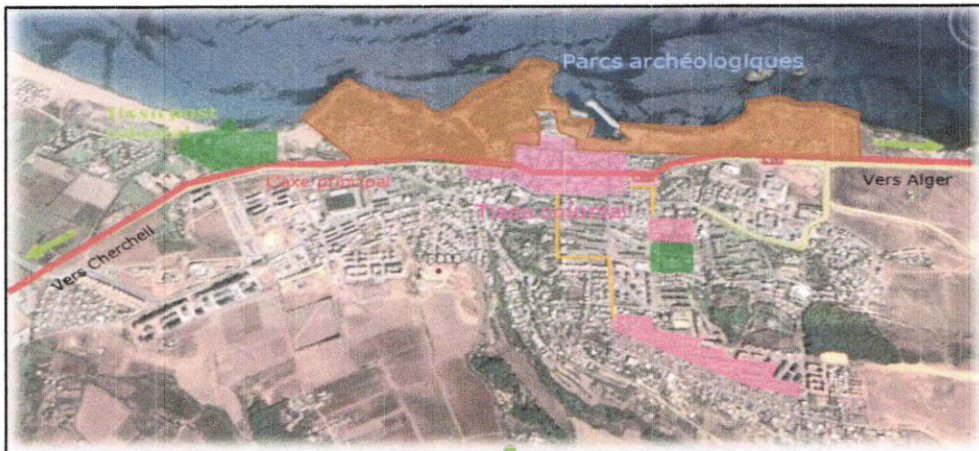


Figure 30: photo présenter le période post- coloniale. (Source : Google earth modifié par l'auteur).

1971: la réalisation des projets touristiques, le complexe Matares qui a été réalisé en 1971 par l'architecte POUILLON et destiné pour le tourisme international, le CET, Le grand bleu, la corne d'or

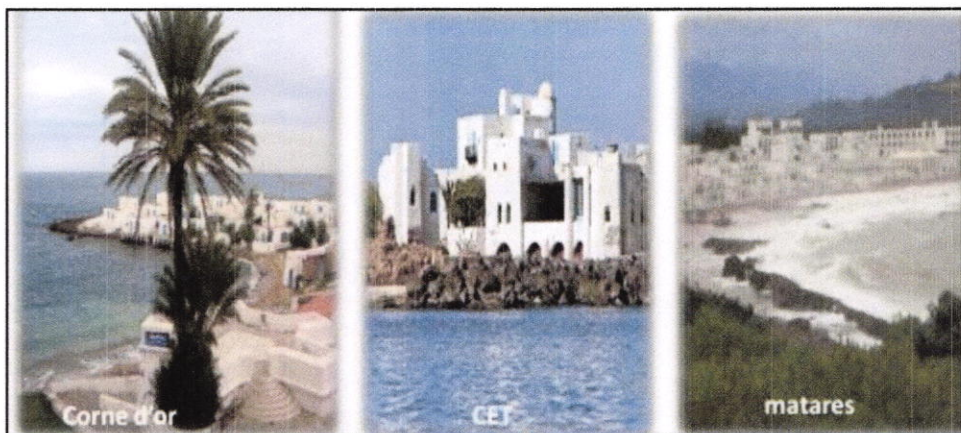


Figure 31: photo présenter les stations balnéaires de tipasa. (Source : Google image).

III.2.e. synthés :

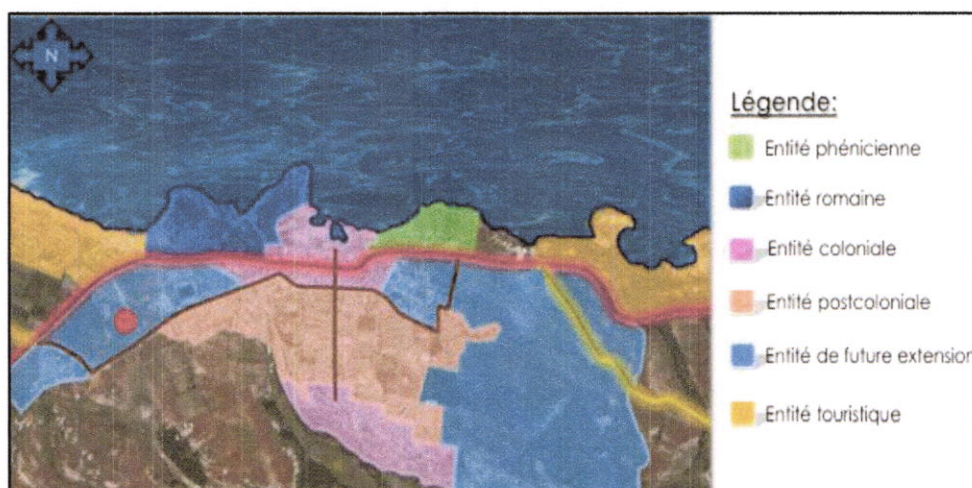


Figure 32: photo présenter les entités historiques de tipasa. (Source : Google earth modifié par l'auteur).

II.3. Etat de fait de front de mer :

- **Partie Est** : Cet, corne d'or, parc archéologique.
- **Partie centrale** : zone portuaire.
- **partie ouest** : parc archéologique, matares.

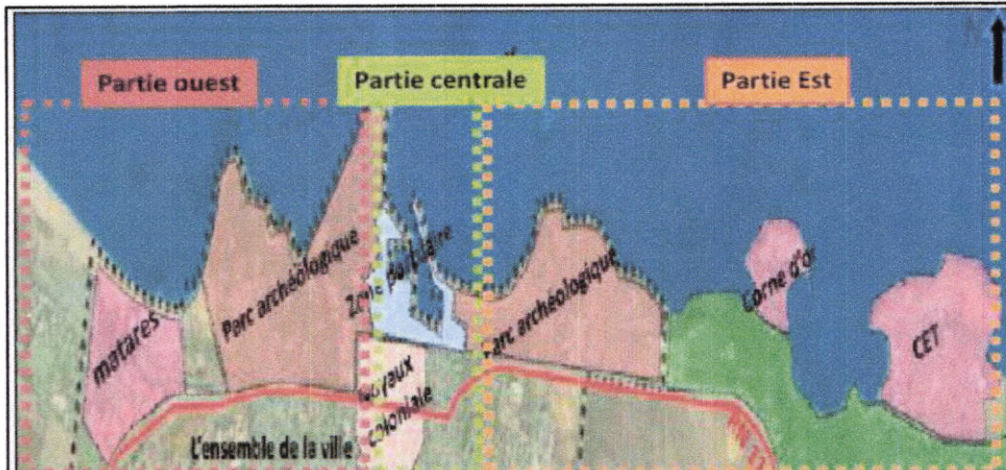


Figure 33: photo présenter le front de mer de tipasa. (Source : Google earth modifié par l'auteur).



Figure 34: photo présenter les composants front de mer de tipasa. (Source : Google earth modifié par l'auteur).

III.2.a. Constat général :

Aujourd'hui la ville de Tipasa a connu une urbanisation soudaine et agressive avec des extensions vers l'est, l'ouest et le sud d'une façon plus au moins anarchique pour répondre aux besoins d'urgence de la population, on remarque aussi que les spécificités de la ville littorale ne sont pas respecté que ce soit sur le plan urbanistique avec le non-respect des lois et des instruments d'urbanisme et sur le plan architectural avec l'orientation, après cette lecture nous sommes arrivé à identifier trois situations dans la ville : **le front de mer - le noyaux historique - les extensions.**

Nous avons constaté :

- On constate qu'il ya un manque d'articulation entre les déférents entités.
- Le complexe fonctionne en autarcie; il a peu de rapport avec la ville.
- Délaissement des parcs archéologiques.
- Rupture entre les complexes, les parcs et la ville.

III. La réalité touristique des stations balnéaires de Tipasa :

La ville de Tipasa possède un potentiel naturel très riche, forme une bonne assise pour le tourisme notamment balnéaire profitante d'un climat méditerranéen, Mais malheureusement la ville de ces complexes touristiques deviennent des 'ghettos' fermé, isolé physiquement, mal exploité et sans attirance particulière manque d'une stratégie de développement touristique

III.1. Etat des lieux:

Ces complexes ont été placés à la périphérie de la Ville, par qu'ils fonctionnent indépendamment.

III.1.a. complexe touristique matares :

Le complexe touristique de Matares est situé à l'ouest de la ville de Tipaza en face de la mer.



Figure 35: photo présenter le plan de situation matares. (Source : Google maps modifié par l'auteur).

Le complexe Matares l'œuvre de l'architecte Pouillon qui a été réalisé dans les années 1970 est destiné principalement pour le tourisme international ; il se compose de :

- Hôtel appartement.
 - Hôtel chambre.
 - Restaurants.
 - Plage.
- Le complexe fonctionne en autarcie; il a peu de rapport avec la ville.

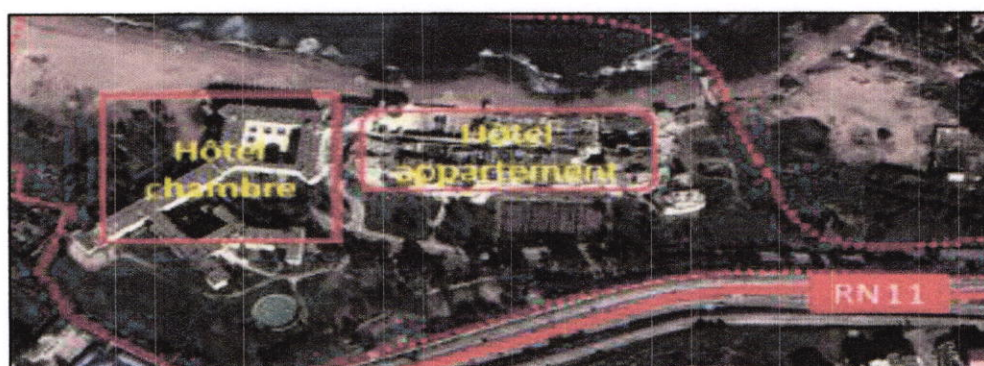


Figure 36: photo présenter le complexe touristique matares. (Source : Google earth modifié par l'auteur).

III.1.b. complexe touristique corne d'or :

Le village touristique de la corne d'or est situé en bord de la mer a environ 1km à l'est de Tipasa, le complexe est composé de petites maisons traditionnelles de style architectural mozabite le village été conçu par l'architecture français Fernand Pouillon.



Figure 37: photo présenter le plan de situation corne d'or. (Source : Google maps modifié par l'auteur).

Le complexes corne d'or l'œuvre de l'architecte POUILLON qui ont été réalisés dans les années 1970 et destinés principalement pour le tourisme international, il se compose de : Des bungalows, restaurant, cafétéria, jardin, un port nautique et la plage.



Figure 38: photo présenter le complexe touristique corne d'or. (Source : Google earth modifié par l'auteur).

- Le complexes touristiques sont fermés est dégradé.
- Fonctionnent sauf période estivale.

III.1.c. complexe touristique CET :

Le complexe touristique de CET est situé à l'est de la ville de Tipaza en face de la mer.



Figure 39: photo présenter le plan de situation Cet. (Source : Google maps modifié par l'auteur).

Le complexes C.E.T l'œuvre de l'architecte POUILLON qui ont été réalisés dans les années 1970 et destinés principalement pour le tourisme international, il se compose de : Des bungalows, restaurant, cafétéria, jardin et la plage.



Figure 40: photo présenter le complexe touristique Cet. (Source : Google earth modifié par l'auteur).

- Le complexes touristiques sont fermés est dégradé.
- Fonctionnent sauf période estivale.

III.1.d. Contrainte des stations balnéaires :

Construite durant les années 70-80, les stations balnéaires de Tipasa ont formé un véritable atout économique et attractif, leurs rayonnement été d'un ordre international. Tipasa a perdu dans sa course à cause des changements sociopolitique et économique qu'elle a connu durant notamment la période des années 80', pire, l'instabilité et l'insécurité du pays durant les années 90' ont tué le tourisme en Algérie.

Tout cela, s'est répercuté d'une manière très négative aux stations balnéaires qui se sont vues perdre leurs touristes, dégradées et isolées.

IV. Synthèse :

Tipasa dispose d'une variété de potentialité touristique reconnue à l'échelle nationale, qu'au sein du bassin méditerranée son climat et la diversité de ses sites fait d'elle une destination proprement pour la pratique touristique et balnéaire, mais avec toute sa richesse ; Tipasa subit une faible destination touristique, pour des raisons suivantes :

- Capacités d'hébergement limitée et dégradée.
- attractivité sauf saison estivale.
- Faiblesse des services.
- Manque d'infrastructures nécessaires.

Conclusion générale

V. Conclusion générale :

Le tourisme peut jouer un rôle déterminant en tant que secteur moteur du développement économique et social d'une ville comme l'Algérie, Ce secteur est la principale source de créations d'emplois dans un grand nombre de pays, non seulement dans l'industrie touristique elle-même mais aussi, par effets d'entraînement, dans d'autres secteurs, il est l'origine de la croissance de l'investissement en infrastructures et constitue une source de devises d'une grande importance.

Le tourisme balnéaire occupe un plus grand lot par rapport aux autres types du tourisme du point de vue nombre d'estivants, de plus :

- Toutes les potentialités et les richesses que recèle notre pays en matière de moyens d'attractions touristiques, surtout dans le domaine du tourisme balnéaire..
- le manque des infrastructures d'accueils.

Au terme de ce mémoire, il est possible d'apporter quelques éléments de réponse aux principales interrogations de ce travail ; L'étude que nous avons menée a permis de mettre en évidence le fort potentiel touristique de Tipasa, et qui consiste non seulement en ses nombreux attraits et atouts touristiques diverses mais aussi en sa position géopolitique.

L'analyse a aussi mis en évidence des défaillances et des manques dans les structures de base du pays ainsi que dans divers autres secteurs liés au tourisme et à l'environnement, ainsi que le faible développement de l'activité touristique actuelle.

Le développement des villes qui recèlent des potentialités touristiques, constitue de plus en plus une préoccupation majeure des pouvoirs publics à la recherche de solutions permettant la promotion du tourisme qui est considéré actuellement comme un secteur générateur de richesse et grand pourvoyeur d'emploi et des activités qui seront induites.

BIBLIOGRAPHIE

Références Bibliographiques :

Les Livres et les Revues :

- Alexandre MAGNAN ,2009 « Le tourisme littoral en Méditerranée » IDDRI sciencesPo N°04.
- Myriam Maachi Maïza, 2016 « *L'architecture de Fernand Pouillon en Algérie* » Revue algérienne d'anthropologie et de sciences sociales.
- Tourisme balnéaire et urbanisation, impact sur l'environnement et enjeux foncier, les notes du plan bleu, environnement et développement en méditerranée, N° 21 mai 2012
- Tous à la plage ! », L'exposition présente la singularité de l'architecture et de l'urbanisme des bords de mer en France, du XVIIIe siècle au début du XXIe siècle.

Documents :

- Direction Du Tourisme Et De L'artisanat De Tipaza.
- Schéma Directeur d'Aménagement touristique SDAT 2025. ".Livres 3.

Mémoires et thèses :

- ABDALLAH Salim 2010, « pour une meilleure mise en tourisme de la ville de Tipasa » mémoire de fin d'études. Université SAAD DAHLAB BLIDA.
- Betouche-Tihal Yasmina, 2014, « Intégration de la commune de Ain Benian dans le processus de développement touristique de la côte ouest algéroise » mémoire de magistère. école polytechnique d'architecture et d'urbanisme.
- Hedrach, 2014 « *village touristique balnéaire au andalouse* » Mémoire de fin d'étude.
- Messaoudi fatma, 2013 « *Impact de l'attractivité du tourisme balnéaire sur le développement urbain du littoral de la wilaya de Tizi-Ouzou (cas de la daïra de Tigzirt)* » Mémoire Master. Université Mouloud Mammeri de Tizi-Ouzou.
- Zeggane kamel, 1999 « *Offre touristique en Algérie cas de la wilaya de Tizi-Ouzou* » thèse de magister. Université d'Alger.

Dictionnaires :

- Dictionnaire de l'urbanisme et l'aménagement, P. Merlin, F.Choay.
- Grand dictionnaire encyclopédique Larousse, Tome 10 librairies Larousse, Paris 1985.

Les Sites Web :

- https://fr.wikipedia.org/wiki/station_balnéaire.
- https://fr.wikipedia.org/integration_des_stations_balnéaire/urbain.
- <http://www.liberte-algerie.com/lalgerie-profonde/les-stations-balneaires-seraidi-et-chetaibi-cherchent-investisseurs-205669/pprint/1>.
- http://www.fernandpouillon.com/fernand_pouillon/bibliographie/img_biblio/master_bordeaux.
- <http://www.culture.gouv.fr/culture/inventai/telechar/bt02.pdf>.

Liste des figures

<u>Figure 01:</u> le front de mer Nice. (http://www.nicematin.com).....	06
<u>Figure 02:</u> La ville d'azeffoun. (Mémoire fin d'étude).....	06
<u>Figure 03:</u> L'utilisation des terrasses, des balcons des ouvertures (www.grqdtur.com)	10
<u>Figure 04:</u> L'utilisation des formes aérodynamiques (www.purpleimages.com).....	10
<u>Figure 05:</u> Bande délimitées par la loi du 02-02 (cours de typologie urbain master1 Azul).....	12
<u>Figure 06:</u> La typologie de tourisme méditerranéen. (www.Tourisme.com).....	25
<u>Figure 07:</u> Le flux touristiques méditerranéens. (www.Tourisme.com).....	26
<u>Figure 08:</u> Les piliers du développement durable (auteur).....	30
<u>Figure 09:</u> Les étapes de l'élaboration d'une stratégie de tourisme durable (auteur).....	31
<u>Figure 10:</u> Le plan de situation d'Atlantis resort. (mémoire village balnéaire au andalouse 2014).....	32
<u>Figure 11:</u> Le plan de masse du complexe Atlantis (auteur).....	32
<u>Figure 12:</u> La structure d'hébergement (mémoire village balnéaire au andalouse, 2014).....	33
<u>Figure 13:</u> Hotel royal tower. (www.club atlatis isnad/ image).....	33
<u>Figure 14:</u> Illustration de la suite Atlantis. (www.club atlatis isnad/image).....	33
<u>Figure 15:</u> Illustration du Casino (www.club atlatis isnad/image).....	34
<u>Figure 16:</u> Illustration Spa (www.club atlatis isnad/image).....	34
<u>Figure 17:</u> Plan de situation al mordjan (mémoire village balnéaire au andalouse 2014).....	34
<u>Figure 18:</u> Le complexe touristique El Marjan (mémoire village balnéaire au andalouse 2014).....	35
<u>Figure 19:</u> L'évolution du tourisme dans la région de 2002 à 2008(auteur).....	35
<u>Figure 20:</u> Plans de situation de la station balnéaires de Gammarth (mémoire village balnéaire au andalouse 2014).....	36
<u>Figure 21:</u> Le complexe touristique de la baie de Gammarth (mémoire village balnéaire au andalouse 2014).....	37
<u>Figure 22:</u> la ville Tipasa (www.Tipasa.com/image).....	40
<u>Figure 23:</u> plan situation régionale de tipasa (Google earth modifier par l'auteur).....	41
<u>Figure 24:</u> plan situation locale de tipasa (Google earth modifier par l'auteur).....	41
<u>Figure 25:</u> Le plan d'accessibilité de tipasa (Google earth modifier par l'auteur).....	42
<u>Figure 26:</u> Le plan délimitation de tipasa (Google earth modifier par l'auteur).....	42
<u>Figure 27:</u> photo présenter le période phénicien (Google earth modifier par l'auteur).....	43
<u>Figure 28:</u> photo présenter le période roman (Google earth modifier par l'auteur).....	43
<u>Figure 29:</u> photo présenter le période coloniale (Google earth modifier par l'auteur).....	44
<u>Figure 30:</u> photo présenter le période postcoloniale (Google earth modifier par l'auteur).....	44
<u>Figure 31:</u> les stations balnéaires de tipasa (www.stations balnéaires de Tipasa .com./image).....	45
<u>Figure 32:</u> les entités historiques de Tipasa (Google earth modifier par l'auteur).....	45
<u>Figure 33:</u> Le fronts de mer de tipasa (Google earth modifier par l'auteur).....	46
<u>Figure 34:</u> Les composant de fronts de mer de tipasa (google image).....	46
<u>Figure 35:</u> plan de situation matares. (Google maps modifié par l'auteur).....	47
<u>Figure 36:</u> Le complexe touristique matares. (Google earth modifié par l'auteur).....	47
<u>Figure 37:</u> plan de situation corne d'or. (Google maps modifié par l'auteur).....	48
<u>Figure 38:</u> Le complexe touristique corne d'or. (Google earth modifié par l'auteur).....	48
<u>Figure 39:</u> plan situation Cet. (Google maps modifier par l'auteur).....	49
<u>Figure 40:</u> Le complexe touristique Cet (google earth modifier par l'auteur).....	49

Liste des Tableau

Tableau 01: principes fondamentaux du tourisme durable. (Source : Jean-Pierre lozato-goitart et michelbalfert, 2007 management du tourisme (territoires, systèmes de production et stratégies) », 2ème édition, édition Pearson éducation p 354. 6).