



République Algérienne Démocratique et Populaire
Ministère de l'Enseignement Supérieur et la Recherche Scientifique
Institut d'Architecture et d'Urbanisme de Blida



OPTION : HABITAT ET ARCHITECTURE

**LA POLITIQUE DU DÉVELOPPEMENT
TOURISTIQUE DURABLE
CAS DE LA VILLE DE BLIDA « CHREA »**

Présenté par :

Mme : BOURAHLI FOUZIA

Encadré par :

MR : Docteur AIT SAADI Houcine

Année universitaire 2018/2019

INTRODUCTION

Le tourisme dans le monde est aujourd'hui de plus en plus considéré comme le moteur du développement durable par ses effets d'entraînement des autres secteurs (agriculture, artisanat, culture, transports, services, BTPH, industrie...). Il constitue un soutien à la croissance et une source de création de richesses, d'emplois et de revenus durables.

Le tourisme ne ressemble à aucune autre activité; il constitue un assemblage complexe de prestations: transport, hébergement, loisirs, reposant essentiellement sur la ressource humaine, sur ses qualités, sur ses aptitudes et ses qualifications. Donc, il requiert une culture de la prestation et du service.

PROBLEMATIQUE :

• Problématique générale

Le Schéma Directeur d'Aménagement Touristique « SDAT 2030 » définit les modalités de développement des activités et des équipements touristiques compte tenu des spécificités des régions, des besoins économiques et socioculturels, des obligations d'exploitation rationnelles et cohérentes des zones et espaces touristiques.

IL fixe les règles et les conditions de préservation des sites et zones d'expansion touristiques. IL détermine également les conditions et les modalités d'implantation des projets touristiques des équipements, ainsi que le mode d'exploitation des sites.

Partant du principe que toute politique touristique réussie est avant tout une politique territoriale concertée, le SDAT donne comme objectif premier de territorialiser la stratégie touristique pour donner une visibilité à l'investissement national, et aux acteurs territoriaux (Walis, élus,...). A ce titre, il s'agit de:

I. Contribuer aux grands équilibres économiques et financiers (croissance, emploi, fiscalité), et avoir un effet d'entraînement sur les autres secteurs de l'activité économique (artisanat, transport, technologie de l'information, services...).

II. Prôner une politique touristique dans le cadre du développement durable avec trois axes (environnement, société et économie).

III. Valoriser le patrimoine matériel (site naturel, ressources naturelles...), et immatériel (culturel, cultuel, archéologique, historique...etc.).

IV. Valoriser l'image de l'Algérie au niveau national et international

Comment Faire émerger une politique de développement touristique durable apte à promouvoir une économie de substitution aux hydrocarbures?

• Problématique spécifique

A ce stade de réflexion, il y a des questions et des problèmes qui orientent notre processus de pensée et de conception pour promouvoir et améliorer le cadre touristique de territoire Blidéen en général et celui de Chréa plus spécialement, on peut citer ces problématiques comme suit :

- Comment faire de la ville de Chréa une destination touristique préférentielle à succès ?
- Quelles sont les formes et les produits de tourisme qu'il faut prioriser ?
- Quelle politique d'aménagement touristique et valorisation du patrimoine de Chréa ?
- Quelle politique de marketing, d'investissement et du marché touristique faut-il positionner ?
- Comment matérialiser les notions du tourisme durable et d'écotourisme ?
- Comment collaborer dans le travail avec les autres secteurs et avec tous les intervenants dans le tourisme de la wilaya ?
- Quel type de projets et d'opération qu'il faut proposer ?

HYPOTHESE

les principaux hypothèses d'avenir et les défis à relever, afin de créer les dynamiques de la mise en tourisme de La ville de Chr a, et garantir un d veloppement coh rent et pertinent pour cela serait,il sufisant de suivre ce qui suit :

- **La pr servation et la promotion du potentiel touristique ;**
- **Dot  la wilaya de foncier d dier a l'investissement et au d veloppement touristique ;**
- **La diversification de l'offre touristique sur le territoire national ;**
- **Mettre fin aux multiples alt rations auxquelles a  t  expos  ce potentiel constituant un gisement rare, non renouvelable, prot g  et destin  exclusivement   la promotion et au d veloppement de l'activit  touristique.**

Développement touristique durable

Définition du tourisme

C'est une activité de voyage vers des endroits à l'extérieur du milieu habituel pour la détente, loisirs, affaires, études...etc. On peut dire aussi que le tourisme est toute prestation de commercialisation de voyages ou d'utilisation d'infrastructures touristiques fournies, avec ou sans hébergement

Le tourisme international et national

Le tourisme international

Le tourisme est un des éléments de l'économie mondiale. Il constitue souvent l'une des premières ressources en devises de nombreux pays émergents.

Évolution des Arrivées et recettes du Tourisme international

Années Arrivées en millions Accroissement	en %	Recettes en	milliards de dollars
1960	69,3	/	6,9
1970	165,7	58,18	17,9
1980	268,2	38,21	105,2
1990	458,4	41,49	260,1
2000	697,4	34,27	475,3
2010	935	25,41	913

Le tourisme national

L'Algérie est le pays le plus grand du continent Afrique et le 10ème pays le plus grand au monde en termes de superficie totale. Situé en Afrique du Nord, une des principales attractions touristiques en Algérie est le Sahara, le deuxième plus grand désert au monde.

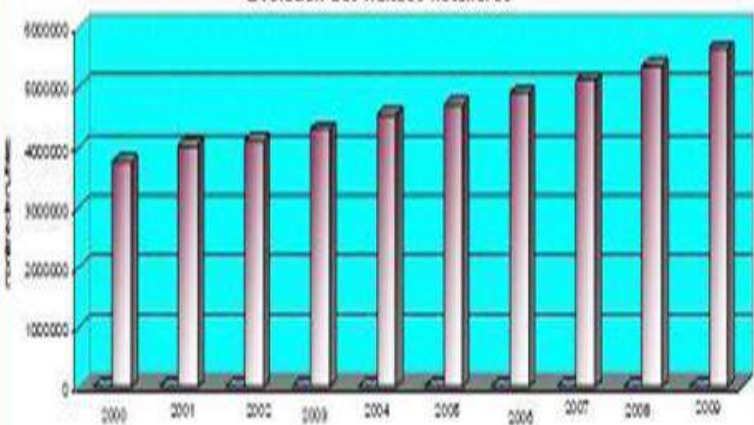
L'Algérie est membre de l'Organisation Mondiale du Tourisme depuis 1976 mais le tourisme n'en est pourtant qu'à ses débuts. Le pays se classe au 147ème rang mondial, le secteur du tourisme en Algérie représente 3,9 % du volume des exportations, 9,5 % du taux des investissements productifs et 2,3 % du Produit Intérieur Brut.

Les principaux agrégats du tourisme national

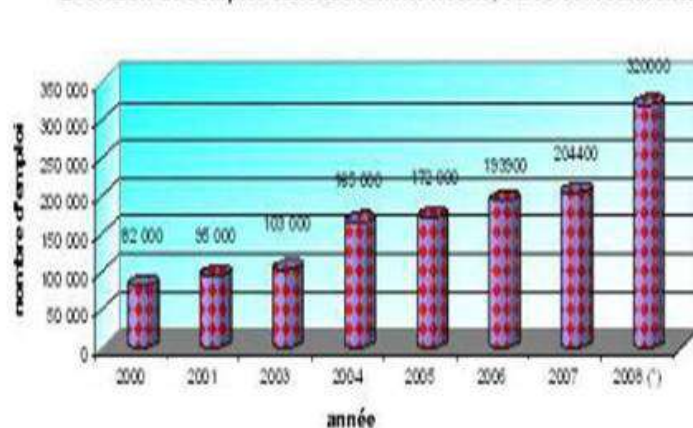
Les arrivées

Année	1995	2000	2005	2006	2007	2008	2009	2010
Nombre de touristes	519.600	866.000	1.443.000	1.637.582	1.743.084	1.771.749	1.911.506	2.051.263

Evolution des nuitées hôtelières



Evolution de l'emploi dans la branche hôtels, cafés et restaurants



L'OFFRE TOURISTIQUE DANS LA WILAYA DE BLIDA :

Types du tourisme pratiqué dans la wilaya (Les potentialités touristiques)

La wilaya de Blida est la capitale de la Mitidja, bien que ne disposant pas d'une façade maritime, n'en demeure pas moins une région touristique par excellence grâce à des potentialités avérées qui se déclinent en plusieurs sites.

Tourisme de montagne

**La Station Climatique
de Chréa**

**Le Parc National
de Chréa**

**Les Gorges de
la Chiffa**

La station climatique de Chréa

Elle se trouve à 1550 m d'altitude, et avec la présence continue de la neige en hiver est par excellence la destination préférée des visiteurs de la wilaya de Blida et des wilayas environnantes, pour la pratique de sport d'hiver, et des randonnées pédestres.



**La station climatique de
Chréa**



Le Parc National de Chr ea

Il est class e le deuxi eme au niveau national apr es celui d'El Kala au terme de superficie ; il est consid er e comme le poumon vert de la wilaya de Blida, qui r epartit  a une superficie de 26 587 ha environ, s' etend d'Est en Ouest des monts de Hammam Melouane, vers les cr etes de Chr ea, jusqu'aux monts de Tam esguida dans la wilaya de M ed ea.

Extr emement riche, le parc de Chr ea dispose d'un patrimoine biologique constitu e de 1210 esp eces vivantes dont 816 v eg etales et 394 animales, dont 64 qui font l'objet de protection en raison de leur raret e et du risque de disparition qui p ese sur elle.



Les gorges de la Chiffa

Ce paysage est situé à 12 km de Blida, en allant vers Médéa, c'est un magnifique site avec ses multiples et féeriques cascades, qui offrent un cadre naturel inoubliable.

L'attraction majeure des gorges de la Chiffa se concrétise dans la présence des singes de la race de magots (le singe magrébin) qu'on trouve aussi à Chréa. On y trouve également d'autres espèces telles que : le renard, le sanglier, le porc-épic, le singe, le paon et le vautour...etc, non seulement des espèces fauniques mais florales aussi.



Tourisme thermal

La région de Hammam Melouane se situe à 32 km au Nord-Est de Blida, sa station thermale est très appréciée pour ces vertus curatives et thérapeutiques. La source chlorurée sodique, potassique, carbonatée, sulfatée, calcique et magnésienne d'un débit de trois (03) litres par seconde, et une température de 39°C, son eau est utilisée pour les guérisons contre les maladies des os et des articulations.



Tourisme culturel

Il existe une multitude de sites historiques et culturels à Blida :



Quartier historique de Douirette



Quartier historique d'El Djoun

Les places publiques



Place du 1er Novembre



Place de Liberté

• **Marchés traditionnels** : Deux grands marchés populaires caractérisent la ville de Blida : le marché Arabe et le marché Européen.



Marché Arabe



Marché Européen

• **Jardins publics** : Blida est dotée de deux beaux jardins publics, Patrices Lumumba (ex Jardin Bizot) et le jardin Mohamed 5 (ex Jardin Bois Sacré)», dit « Sidi Yakoub ».



Jardin Bois Sacré (Mohamed 5)



Jardin Patrices Lumumba (Jardin Bizot)

Mausolées et Zaouïas



Mausolée de Sidi El Kebir



Mausolée de Sidi Yaâkoub

• **Les portes de Blida** : Blida était entourée de quatre mètres de hauteur, perçée par sept portes qui sont :

Bab Dzair

Bab Rahba

Bab El Kbour

Bab Essebt

Bab Zaouia

Bab El Khouikha

Bab El Quasba

Maisons : Dar Aziza et Château Chérie.



Dar Aziza



Château Chérie

Les hammams : Blida est très connu par ces hammams traditionnels depuis des anciennes époques, ils sont répartis sur l'ensemble de son territoire.



Hammam Yasmine

Artiste peintre : Baya Mahieddine, de son vrai nom Fatma Haddad, est née en 1931 à Bordj El Kifan. Elle a fait plusieurs tableaux artistiques caractérisés par un esprit d'art graphique, de signification, de contraste, de couleur...etc.



Toile Femme Par Baya Mahieddine

Musique Andalouse : Blida est très connue par la diversité musicale andalouse où on trouve plusieurs associations et groupes, qui encadrent et encouragent ce patrimoine immatériel qui confirme l'originalité de Blida



Association Culturelle (Andalouse)

• **Mosquées** : Ben Saadoun El Maliki, qui date depuis du 15ème siècle ; El-Hanafi, construite pendant la période Ottomane, en l'an 1750 ; El-kawthar, de construction plus récente, 1984 ; Ben Djelloul



Mosquée El Hanafi



Mosquée Ben Saâdoun

• **Cimetières** :



Cimetière Musulman



Cimetière Chrétien



Cimetière Juif

•Eglises



Elise Chebli



Eglise Blida

Tourisme sportif

Le tourisme sportif assister à une manifestation sportive, ou suivre son club ou son équipe en déplacement.



Stade Mustapha Tchaker



Club épique



Complexe Sportif PROMOSIM

LE TOURISME DURABLE

Le tourisme durable n'est pas une pratique à part, ni un marché touristique particulier. C'est une démarche qui peut être adoptée par tout acteur touristique en intégrant les principes du développement durable dans sa gestion stratégique et/ou l'offre qu'il propose. Le tourisme durable relève aussi de la responsabilité individuelle des voyageurs : dans leurs comportements, gestes quotidiens et choix de prestataires et/ou destinations selon des critères de durabilité.

L'écotourisme représente les voyages centrés sur la découverte de l'écosystème, de l'agrosystème ou encore de l'écologie urbaine. L'écotourisme œuvre littéralement pour la préservation de la biodiversité à travers des circuits de voyage de plus en plus nombreux et surtout variés.

***Les grands enjeux de l'écotourisme**

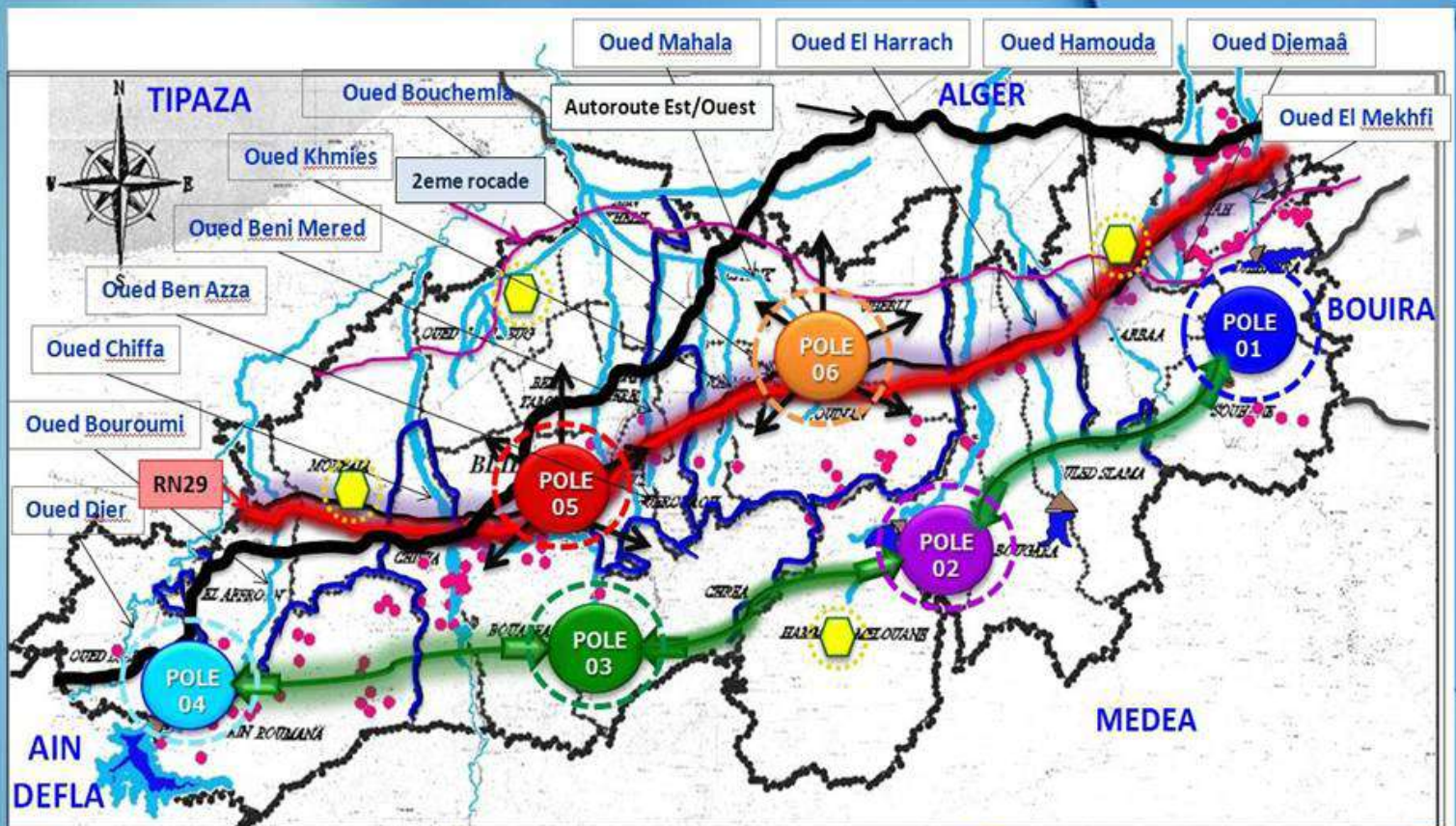
Les enjeux environnementaux









L'écotourisme s'axe sur la nature et comporte une part d'éducation et de sensibilisation à l'environnement, aussi bien à destination des touristes que des autochtones. Cette forme de tourisme cherche à valoriser les zones naturelles ou les sites culturels menacés tout en mettant en place des circuits touristiques de telles sortes à susciter une prise de conscience chez les visiteurs, conscients de la richesse du patrimoine naturel et historique dont ils sont en train de s'imprégner. Il cherche en ce sens à minimiser les impacts négatifs sur la nature et la culture que pourrait endommager une activité touristique « commune ».

***Actions préconisées pour valoriser les sites touristiques
dans la commune de Chréa***

- Variété du paysage naturel important avec un climat pur,
- Présence des espèces animales et végétales rares ;
- Présence de plusieurs sources d'eau naturelles et thermales ;
- Captivité des régions par leurs vues panoramiques ;
- Existence des sites favorables au tourisme sportif ;
- Diversité du patrimoine architectural et culturel ;
- Variété des produits et des activités artisanales.

Les pôles touristiques



- | | | | | | |
|---|-----------------------------------|---|---|---|----------------------------------|
|  | Axe touristique majeur d'échange |  | Tourisme de sport de montagne |  | Tourisme de détente et de loisir |
|  | Axe touristique majeur montagneux |  | Tourisme de santé et d'artisanat |  | Tourisme culturel et d'affaire |
| | |  | Tourisme écologique, bioclimatique et de découverte |  | Tourisme de sport et de commerce |

Projets touristiques de Chr a

Les projets touristiques en cours d'attribution   Chr a

04 auberges de jeunes avec restaurant et aire de jeux

15 h tels touristiques

07 complexes sportifs et touristiques

01 centre de repos et de mise en forme et de loisirs

01 Sky club

01 club de tennis

PRESENTATION DE L'AIR D'ETUDE



situation de Chréa dans le Pôle Touristique d'Excellence Nord-Centre

CAS D'ETUDE D'UNE ZONE D'EXPONSSION TOURISTIQUE ZET AUX NIVEAU DE CHREA

Schéma Directeur d'Aménagement Touristique (SDAT 2030), qui tire son essence du Schéma National d'Aménagement du Territoire (SNAT)

Un cadre stratégique de référence pour la politique touristique en Algérie à l'horizon 2030, adopté par le conseil du gouvernement en Janvier 2016; il est mis au service de la mise en tourisme de l'Algérie à travers les 05 dynamiques suivantes :

Dynamique 1

**Le plan destination Algérie,
Valorisation de la nouvelle image
de la Destination Algérie**

Dynamique 2

**Le plan qualité tourisme « PQT »,
Une réponse volontaire et
structurante pour l'offre
touristique Algérienne**

Dynamique 3

**Le développement des Pôles et
Villages Touristiques D'Excellence,
La promotion et l'encouragement
de l'investissement touristique**

Dynamique 4

**Le plan partenariat public – privé
(PPP), Articuler la chaîne
touristique**

Dynamique 5

**Le plan de financement tourisme
(PFT), Mobiliser le financement
opérationnel**

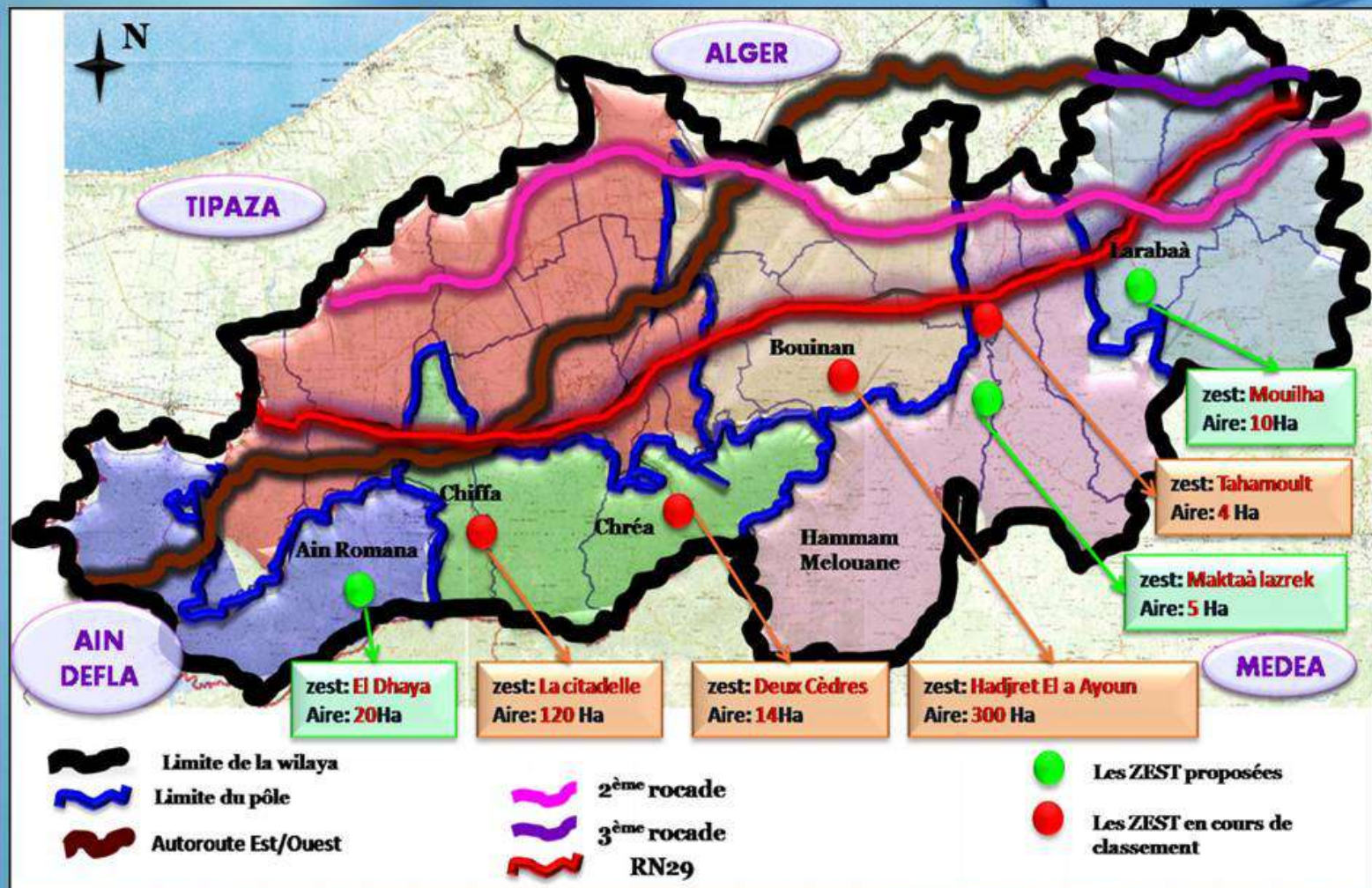
Schéma Directeur d'Aménagement Touristique de la wilaya de Blida (SDATW) Blida

SDATW est une feuille de route référentielle qui trace les grandes lignes stratégiques du développement touristique pour la wilaya;

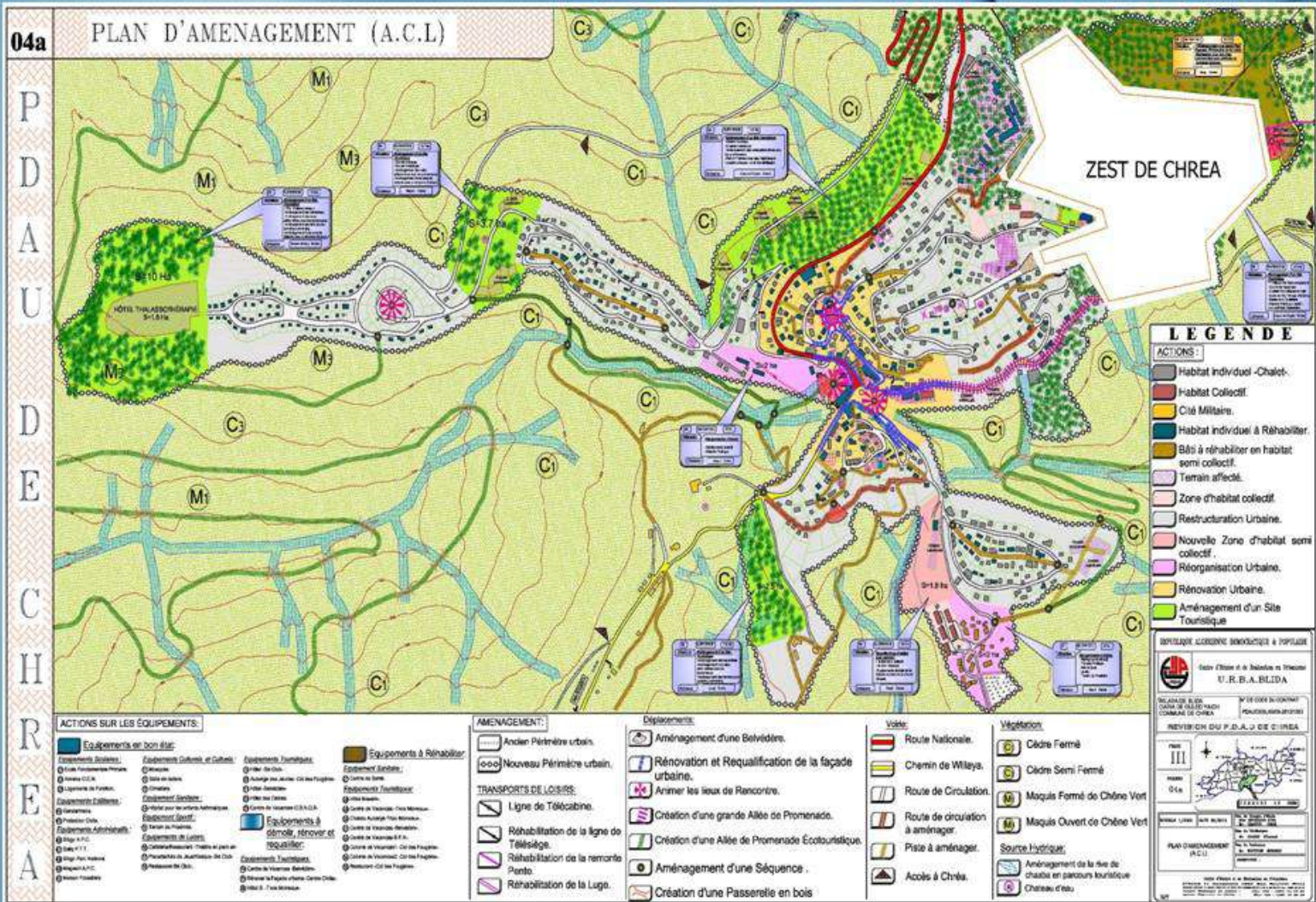
La mise en tourisme de la wilaya de Blida implique la mise en œuvre de cet outil, à travers cinq dynamiques à savoir :



Carte des ZET proposés



Carte du PDEAU de CHREA



Le Parc National de Chr ea :

PARC NATIONAL DE CHREA



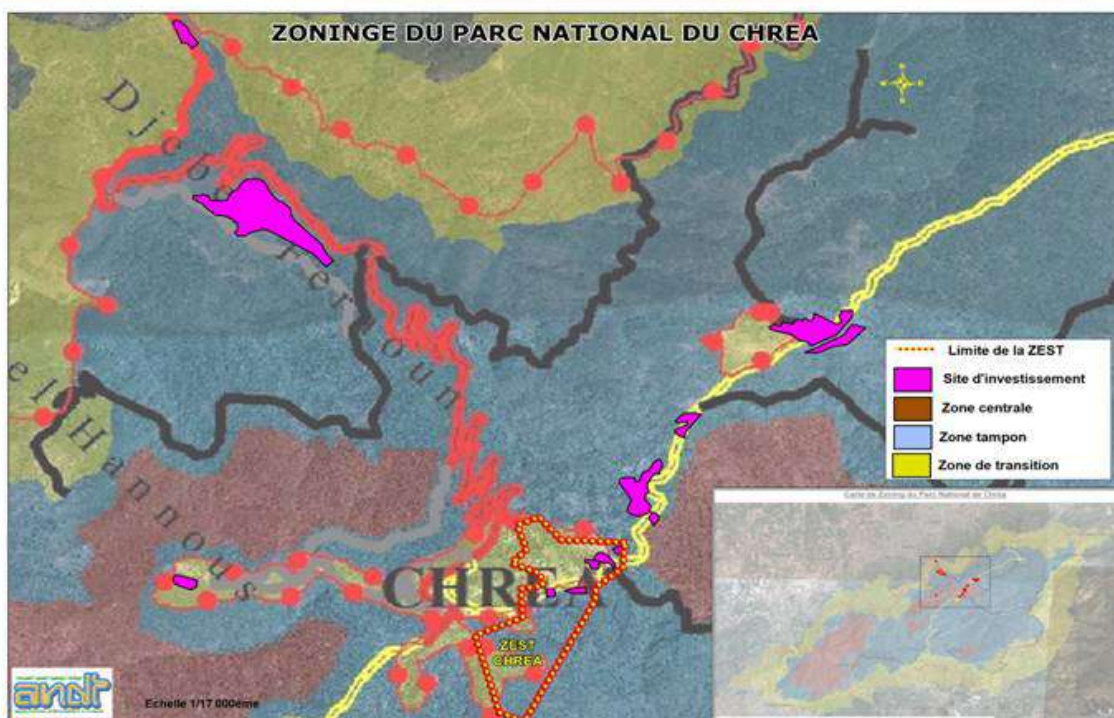
Le parc national de Chrea s' tend sur une superficie de 26 000 ha et est situ    une cinquantaine de km au sud-ouest d'Alger au c ur de l'atlas Blid en.

Chrea fut class  parc national en 1983. En 2002 l'UNESCO a reconnu le parc comme r serve mondiale de la biosph re.

Le parc est compos  de massif montagneux, for t, rivi res et lac.

Carte du Zonning

ZONING DU PARC NATIONAL DE CHREA



Zone centrale : zone qui recèle des ressources uniques. Seules les activités liées à la recherche scientifique y sont autorisées.

Zone de transition : zone qui entoure la zone tampon, elle protège les deux premières zones et sert de lieu à toutes les actions d'écodéveloppement de la zone concernée. Les activités de récréation, de détente, de loisirs et de tourisme y sont autorisées.

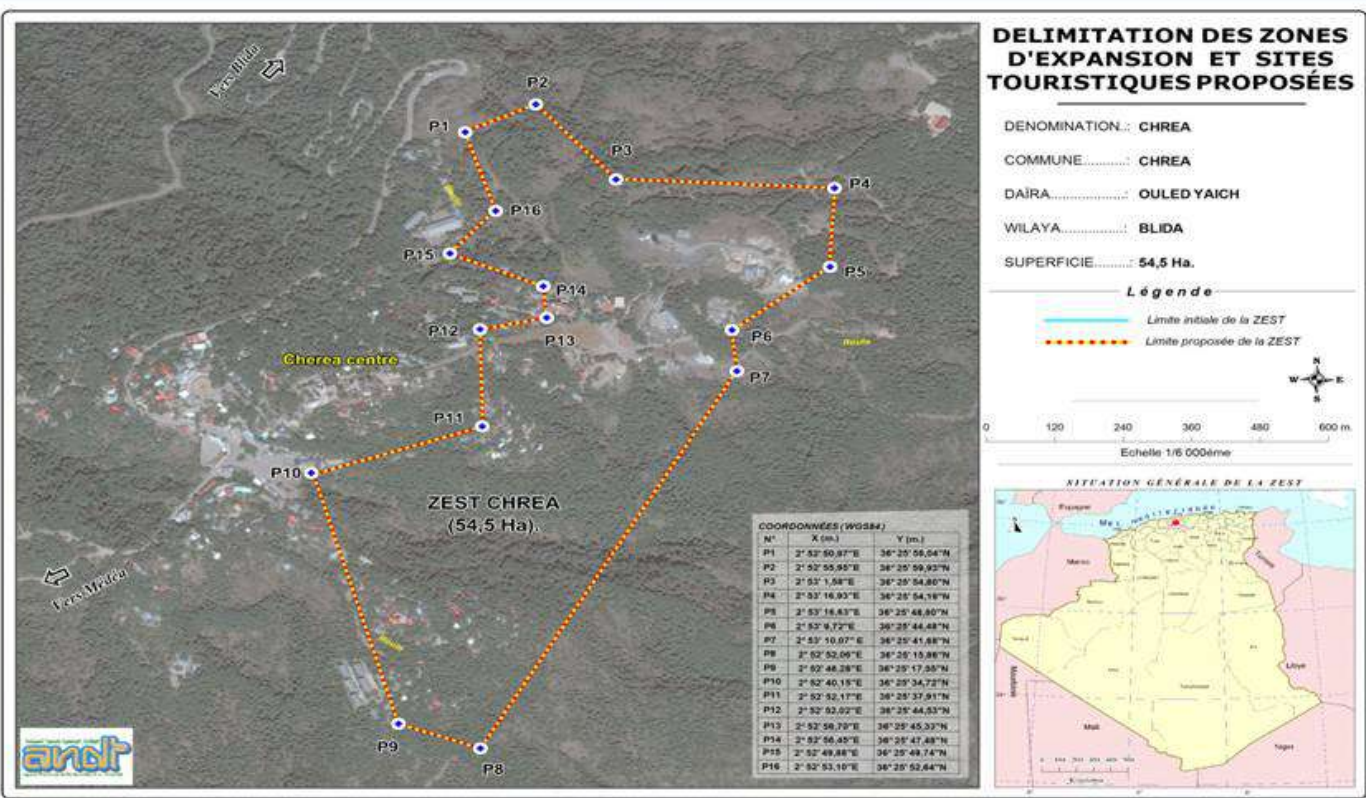
Zone tampon : zone qui entoure ou jouxte la zone centrale et est utilisée pour des pratiques écologiquement viables, y compris l'éducation environnementale, les loisirs, l'écotourisme et la recherche appliquée et fondamentale. Elle est ouverte au public pour des visites guidées de découverte de la nature. Aucune modification ou action susceptible de provoquer des altérations aux équilibres en place n'y est permise.

L'ETUDE LA ZET :

Vue la vocation purement touristique de cette zone il a été suggéré d'aller vers plus de superficie en restant dans le périmètre urbain allant de 22.5 ha proposé par l'étude de SDAT a 54.5 HA.

Carte de délimitation de la ZET

DÉLIMITATION DE LA ZEST CHREA






Carte de délimitation de la ZET proposé

Servitudes de la ZET Chréa

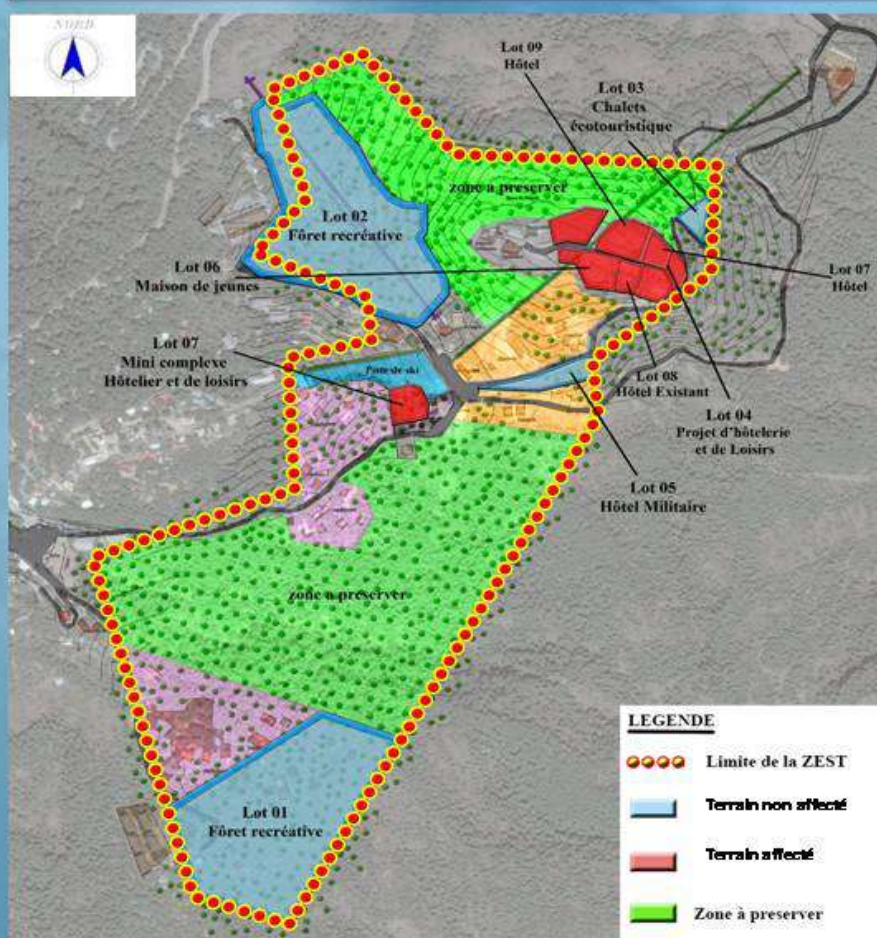


LEGENDE

-  Limite de la ZET
-  Servitude du téléphérique
-  Servitude du Télésiège

Plan d'aménagement touristique PAT de Chréa

PLAN DES LOTS DE LA ZEST CHREA



N° Lot	Affectation	Superficie (m²)	Capacité (lits)	Emplois
01	Forêt récréative	62 162	-	-
02	Forêt récréative	56 150	-	-
03	Chalets écotouristique	1 883	50	25
04	Projet d'hôtellerie et de loisirs	1 500	120	60
05	Hôtel Militaire	3 324	120	60
06	Maison de jeunes	2 306	60	30
07	Mini complexe Hôtelier	2 442	200	100
08	Hôtel Existant	2 089	120	60
09	Hôtel	3 500	240	120
Total Lots		136 503	840	420
Hors lots		408 497	-	-
TOTAL ZEST		545 000	840	420

RECOMMANDATIONS

•Ce pôle a l'avantage d'intégrer les communes de Chr a, Bouarfa et Chiffa qui font partie du parc national de Chr a; ce qui donne plus d'importance   leurs poids touristique vu son classement   l' chelle nationale



Prendre en consid ration la vocation principale

- Tourisme de montagne
- Tourisme de sant  et de sport
- Tourisme de d couverte  cologique



Suivre les principes de l'écotourisme dans l'aménagement de la ZET qui se présentent comme suit :

Principes de l'écotourisme

L'ECOTOURISME

DEFINITION :

L'écotourisme évoque l'ensemble des activités touristiques pratiquées en milieu naturel. Le principe de ce tourisme durable est que la prestation respecte l'environnement et contribue au développement de l'économie locale. Associé au tourisme vert, l'écotourisme est plus centré sur la découverte de l'environnement.

Eco-hébergement

L'éco-hébergement représente un mode d'hébergement touristique répondant aux critères de respect de l'environnement. Il existe plusieurs catégories d'hébergement écologique : éco-gîte, éco-hôtel, écolodge, éco-village de vacances, éco auberge de jeunesse. Le principe de l'éco-hébergement consiste à limiter l'impact sur l'environnement.

Ces hébergements écologiques utilisent des produits non toxiques lors du nettoyage et lors du choix des détergents pour la lessive. Ce logement possède des espaces intégralement non-fumeur, des sources d'énergie renouvelable telle que l'éolienne ou l'énergie photovoltaïque et choisissent de nourriture bio et locale.

Principe d'aménagement

Le principe d'aménagement de ce pôle est basé sur l'objectif d'assurer un développement touristique futur de ces communes, tout en respectant les potentialités existantes et leur exploitation rationnellement, pour pouvoir dynamiser le secteur montagneux de la wilaya en matière du tourisme par:

- La proposition des infrastructures de remise en forme et desanté ;
- La mise à niveau de la station de sky ainsi que le télésiège ;
- La modernisation des hébergements touristiques existants avec la création d'autres équipements touristiques qui s'intègrent dans l'environnement immédiat et qui satisfirent les besoins ;
- Renforcement de la protection de faune et de flore ;
- Renforcement des opérations de reboisement et des entretiens de la couverture forestière ;
- L'ouverture des pistes pour le désenclavement et pour améliorer l'accessibilité, et mettre en fonction le téléphérique existant.

PRINCIPE D'AMENAGEMENT

Favoriser les modes de déplacements doux (Aménagement de pistes cyclables, de chemins piéton)

Concevoir des équipements ayant un faible impact socio-environnemental

Minimiser l'impact des projets sur l'environnement (utilisation des énergies renouvelables)

Valoriser et protéger le patrimoine naturel

Intégrer les activités de sports extrêmes pour encourager le tourisme de montagne

Type d'hébergement à développer

- Hébergement en plein nature (camping, chalet, village de vacance...)
- Des hôtels
- Des auberges de jeunes
- Des chalets auberges

PRINCIPE D'AMENAGEMENT



photos de références

ORIENTATIONS D'AMENAGEMENT

Tenant compte des spécificités et des potentialités touristiques de ces zone et de la région, des besoins économiques et socio-culturels, les orientations d'aménagement de la ZEST sont les suivants :

- Prendre en considération le cadre naturel de la zone ;
- Prévoir une faible densité en matière d'occupation du Sol ;
- L'abatage des arbres est strictement interdit, conformément à la réglementation en vigueur;
- Favoriser l'utilisation des matériaux locaux (bois et pierre);
- Rationaliser l'utilisation du foncier à travers une implantation des équipements intégrés au tissu forestier ;
- Conception architectural adéquate avec le cadre naturel de la ZEST ;

Encourager l'utilisation des énergies renouvelables (panneaux solaires et éoliennes).

CONCLUSION GENERALE

Les besoins économiques de la région de Blida, en matière de création d'emplois, de plus-value, d'amélioration de la qualité de vie des citoyens, permettent de penser qu'il serait judicieux et même indispensable de valoriser les potentiels existants pour mettre en place une base pérenne afin d'assurer l'ancrage d'une activité économique verte et durable répondant aux besoins sans cesse croissants des populations locales.

L'agriculture, la foresterie, les artisanats, les petites et moyennes entreprises et le tourisme peuvent favoriser un véritable développement cohérent territorialement soucieux des équilibres environnementaux et répondant de façon régulière aux demandes sociales.

Les atouts et les opportunités existent au niveau local, néanmoins, il s'agira de rénover, d'innover en matière de gestion, de planification et de maîtrises des actions de développement qui nécessite un renouveau de manière à avoir une vision exacte des situations sectorielles, mais pouvoir en même temps faire des projections réelles et pertinentes en matière de développement.

Les diagnostics sectoriels, les indicateurs de développement et autres ratios peuvent sans aucun doute aider à la bonne décision, pour mener à un développement spatial cohérent, en faisant une lecture globale des données et non une analyse fragmentée par secteur.

Pour le tourisme, le secteur peut de façon active apporter une véritable plus-value à la région, à conditions de lui donner les moyens de son épanouissement et d'en faire un des leviers économiques de la région, de croire en la capacité de cette activité tertiaire de rapporter une valeur ajoutée à l'économie locale.

L'une des exigences cardinales du secteur est la nécessité de revoir le mode opératoire de gestion et de développement de l'économie locale en donnant d'une part, une possibilité aux citoyens de participer activement aux actions de développement mais d'entreprendre des mesures de décloisonnement dans les administrations, en favorisant des partenariats, des synergies, des mutualisations de moyens et de compétences pour optimiser les possibilités offertes dans la région.

En effet, le développement du tourisme passe par la promotion et l'institution de la nouvelle gouvernance qui vise à favoriser la mise en place d'interactions constructives entre les trois principales composantes du développement touristique :

L'Etat qui reste le moteur du développement à travers des démarches visant à créer les conditions, les moyens et la stratégie nécessaires à la mise en tourisme,

Les acteurs économiques qui portent les projets, génèrent des ressources et créent des emplois,

La société civile qui facilite l'interaction politique et sociale en incitant et en aidant les populations à participer aux activités économiques, sociales et politiques. Elle participe également de l'aide à la formalisation définitive des projets touristiques définis dans les différents pôles en respectant la méthode de la démarche ascendante et participative.

The background of the slide is a solid light blue color. Overlaid on this are several semi-transparent, overlapping geometric shapes, including circles and lines, in a slightly darker shade of blue. These shapes create a layered, abstract effect. The text is centered horizontally and vertically within the blue area.

Merci pour votre attention