



REPUBLIQUE ALGERIENNE DEMOCRATIQUE ET POPULAIRE
MINISTERE DE L'ENSEIGNEMENT SUPERIEUR ET DE LA RECHERCHE
SCIENTIFIQUE

UNIVERSITE SAAD DAHLEB – BLIDA 01 –

INSTITUT D'ARCHITECTURE ET D'URBANISME

OPTION AZUL (ARCHITECTURE EN ZONES URBAINES LITTORALES)

MEMOIRE DE MASTER II

Thème

Tourisme culturel en zones urbaines littorales

Projet ponctuel

Centre culturel dans la zone portuaire de Tipaza

Encadré par :

M. M.TABTI

présenté par :

HERKAT NOUR ELHOUDA

TIGHEZA HAMZA

Année universitaire : 2017/2018

REMERCIEMENTS

Alors que la rédaction de ce manuscrit s'achève, nous adressons notre profonde reconnaissance à tous ceux ou celles qui ont permis de concrétiser ce travail.

Nous remercions très chaleureusement notre professeur d'atelier et promoteur M. TABTI, pour nous avoir encadrés et pour avoir dirigé notre thèse.

Nous lui sommes reconnaissants pour son soutien et ses encouragements, pour la confiance qui nous a accordées tout au long de ce travail, pour ses précieux conseils, son esprit de synthèse et sa gentillesse. Nous tenons à lui exprimer notre plus profonde gratitude et le remercier infiniment pour avoir pris de son temps si précieux pour nous encadrer.

Nos remerciements s'adressent également :

A monsieur AHMED CHAOUCH et madame A.OUERDANE pour leur sympathie ainsi que leurs remarques et conseils.

A monsieur A. BOUGDAL pour avoir accepté d'examiner notre mémoire.

A monsieur M. BENBOUJEMAA qui a accepté de présider le jury.

A monsieur ICHBOUBEN, notre chef d'option (AZUL).

A monsieur AIT SAADI pour son précieux soutien

Résumé

Notre choix de travailler en zones urbaines littorales est motivé par les particularités si significatives qui distinguent ces zones des autres.

Le littoral algérien s'étend sur 1622 kilomètres de côte bordé d'une mer turquoise. Regroupant toutes les grandes villes sur son territoire, et regorgeant de sites naturels magnifiques.

L'Objectif de notre travail est de redonner à ces villes littorales leur image architecturale et urbanistique en assurant une meilleure adaptation du projet aux particularités du site dans notre manière de produire et d'organiser l'espace bâti, une meilleure protection mise en valeur des potentialités locales tant sur le plan naturel, social, culturel et économique, et enfin une meilleure réflexion dans une démarche de développement durable.

Par ailleurs, le développement d'un tourisme encadré par les principes directeurs du développement durable soit la manière la plus adéquate de parvenir à un tourisme respectueux, bénéfique et entraînant plus d'effets positifs que négatifs pour ces villes littorales historiques. Cela pourrait directement ou indirectement aider à mettre en valeur le patrimoine architectural.

A cet effet, il semble que le développement durable du tourisme culturel qui cherche un équilibre entre les activités économiques, cohésion sociale et la préservation des ressources culturelles et naturelles, soit le seul moyen possible pour permettre la survie de ces villes et ceci pour ce qu'elles renferment de valeurs culturelles et sociales.

Afin de vérifier tout cela, nous avons fait notre choix sur une de ces villes littorales historiques algérienne qui est la ville de Tipaza en adoptant le principe du tourisme culturel.

Mots clés

Littoral, tourisme, culture, patrimoine.

الملخص

إندوا فاختيار نالعمل في المناطق الحضرية الساحلية هي الدافوراء الخصائص المميزة التي تتميز هذه المناطق بغيرها

يمتد الخط الساحلي الجزا نر ليمسافة 1622 كيلومتر من الشريط الساحلي ويحد بحر فيروزى.

تجميع مع المدن الكبر بعلنا راضياها، وملتقى المواقف الطبيعية الرائعة

الهدف من عملنا هو إعطاء هذا المدن الساحلية صور تها المعمارية والحضريّة من خلال ضمان تكيف أفضل للمشروع ومع خصوصيات الموقع البيئية
تتأقيا نحتاجو تنظيم المساحة المبنية، وتحسين الحماية والتعزيز المحتمل على المستويات الطبيعية والاجتماعية والثقافية والاقتصادية، وأخذ
رأفكير أفضل في نهج التنمية المستدامة

ومناحية أخرى، فانتطوير السياحة الذي يسترشد بالمبادئ التوجيهية للتنمية المستدامة هو أنسب السبل لتحقيق سياحة مفيدة وجديرة بالاحترام
أثر إيجابية من الآثار السلبية لهذا المدن الساحلية التاريخية. هذا يمكن أن يساعد بشكل مباشر أو غير مباشر على تعزيز التراث المعماري

ولهذا الغاية، يبدو أن التنمية المستدامة للسياحة الثقافية التي تسعى لتحقيق التوازن بين الأنشطة الاقتصادية والتماكلا اجتماعيو الحفاظ على الم
وارد الثقافية والطبيعية، هي الطريقة الوحيدة الممكنة للسماح ببقاء هذا المدن، وهذا تحتو يعلقي قيم ثقافية واجتماعية

من أجل التحقق من ذلك، اتخذنا خيارنا في واحدة من تلك المدن الساحلية الجزا نرية التاريخية التي هي مدينة تيبازة من خلال اعتماد مبدأ السياحة الثقافية
ة

الكلمات المفتاحية

الساحل. السياحة. الثقافة. التراث المعماري

TABLE DES MATIERES

I- Introduction générale.....	1
II-Etat des connaissances	
-Section A : Thématique générale	
<i>Aménagements en zones urbaines littorales</i>	
1-Introduction.....	3
2- Types du littoral	4
3- Les particularités de la ville littorale	
3-1 cas général	
3.1.1 Les particularités de la ville littorale sur le plan urbanistique.....	8
3.1.2. Les particularités de la ville littorale sur le plan architectural.....	21
3.2Cas de la ville littorale algérienne.....	27
4-Conclusion	33
-Section B : Thématique spécifique	
<i>Tourisme culturel en zones urbaines littorales</i>	
1- Introduction.....	34
2- Définition.....	34
3- Le rôle du tourisme culturel dans le développement de la ville littorale.....	45
4- Les critères déterminants le tourisme culturel en zones littorales	46
4-1 Le patrimoine historique en zones littorales.....	46
4-2 Les équipements culturels en zones littorales.....	50
5- analyse d'exemples.....	51
6- Conclusion.....	58
III- Conclusion générale	59
Bibliographie.....	60
Liste des figures.....	62

Annexe : Rapport du projet

I-	Choix du site et motivation.....	1
II-	Présentation de la ville	
	1- Situation géographique.....	1
	2- Accessibilité.....	3
	3- La croissance urbaine et architecturale de la ville	3
	4- Constat.....	22
	5- Problématique.....	22
	6- Projet architectural	23
III-	Conclusion	34

I-Introduction

L'Architecture en Zone Urbaine Littorale est un atelier qui s'intéresse à la production architecturale et urbanistique en zones urbaines littorales, plus précisément au rapport Site/Projet. Cela ne veut pas dire que le projet est relégué au second plan, au contraire un bon projet pour nous est celui qui s'intègre judicieusement dans son environnement immédiat.

Notre choix de travailler en zones urbaines littorales est motivé par les particularités si significatives qui distinguent ces zones des autres.

Ces particularités résident d'abord dans les qualités dont jouissent les villes du littoral tant sur le plan urbanistique et architectural, sur le plan naturel (climat doux et ensoleillé, les beaux paysages, la mer, les montagnes verdoyantes qui se baignent dans la mer-, etc.), sur le plan social (l'hospitalité des populations locales, etc.), sur le plan économique (très convoitées par nombreux facteurs économiques); et sur le plan de la beauté du paysage bâti, où les modèles d'architecture et d'urbanisme présentent des caractères originaux par rapport aux modèles urbains courants.

D'ailleurs nombreux spécialistes qualifient les villes littorales de laboratoires d'innovation, autrefois, en matière d'architecture et d'urbanisme.

Le développement du tourisme dans ces villes est une opportunité à ne pas négliger pour revitaliser l'économie locale, procurer des opportunités d'emploi à la population et améliorer les conditions et le cadre de vie des habitants.

Pendant longtemps négligé, l'aspect culturel des villes fait aujourd'hui l'objet d'une attention spéciale c'est ainsi que le tourisme culturel joue un grand rôle dans le processus de sauvegarde du patrimoine.

L'Algérie avec la variété des paysages , ses plateaux et montagnes et sa frange littorale qui dépasse les 1622 Km de côte, constituent de grandes potentialités à mettre en valeur. Ses villes côtières où affluent des estivants et touristes surtout pendant l'été et Tipaza en est l'exemple avec ses côtes merveilleuses.

Il est vrai que depuis quelques années maintenant, on assiste à une volonté de revaloriser le secteur touristique à travers les villes littorales algériennes, ce qui est en train de donner un

cachet spécifique à chaque région. Cette volonté se matérialise par l'amorce de projet de développement touristique à moyen terme afin de revaloriser ce secteur longtemps marginalisé.

L'Objectif de cette recherche est d'abord avoir un complément de connaissances sur la ville littorale, particulièrement sur le plan architectural et urbanistique. Elle sera consacrée à l'identification des indicateurs qui ont marqué la production architecturale et urbanistique des villes littorales.

Nos intentions à travers cela est d'avoir une meilleure adaptation aux particularités du milieu littoral, dans notre manière de produire et d'organiser l'espace bâti, et de réfléchir dans une démarche de développement durable, ceci pour une meilleure protection et mise en valeur des potentialités de nos espaces littoraux à travers :

- L'amélioration de la qualité architecturale et urbanistique en milieu littoral, et ainsi de la qualité de vie de nos villes.
- Une meilleure adaptation aux particularités du milieu littoral.
- Une protection et une mise en valeur de manière judicieuse pour un développement durable des potentialités de nos espaces littoraux.
- Etablir un équilibre entre les objectifs de protection et les nécessités du développement en général

(Économique, touristique, urbain, etc.)

L'accent sera ensuite porté sur le tourisme culturel et son rôle crucial dans le développement des villes littorales ainsi que la préservation et la protection du patrimoine historique.

Notre démarche consiste à faire une recherche thématique en premier lieu afin d'avoir une notion sur notre thème qui est le littoral, et connaître les éléments qui le constituent en général, par la suite on va étudier la ville littorale algérienne en particulier, car notre intervention sera faite sur une ville côtière algérienne, la connaissance des lois ainsi que les différentes spécificités est primordiale pour intervenir dans la ville par conséquent une analyse de notre ville sera faite ;

Notre ville a été choisie selon plusieurs critères, son analyse nous permettra de repérer ces avantages et répondre à ces besoins par un projet qui s'intègre judicieusement avec son environnement.

II- ETAT DES CONNAISSANCES

SECTION 01 : Thématique Générale : Architecture et Aménagements Urbains En Milieu Littoral.

1- Introduction :

Attirantes par la beauté étonnante de leurs paysages par un climat généralement clément et par ces richesses, les zones littorales accueillent actuellement la majorité de l'humanité, nombre d'agglomérations et de nombreuses activités.

Avant de présenter la ville littorale sur le plan urbanistique et architectural ; un bref aperçu sur le littoral est nécessaire, « *le littoral est la bande de terre constituant la zone comprise entre une étendue maritime et la terre ferme, le continent, ou l'arrière-pays. Selon les échelles retenues, le littoral peut s'étendre de quelques centaines de mètres à plusieurs kilomètres de part et d'autre de la limite terre-eau ou au sens strict, correspondre à l'estran* »¹.

Néanmoins les facteurs naturels ne peuvent suffire sans la mise en place d'infrastructures favorables, autant de changement susceptibles afin d'améliorer le niveau de vie.

Notre démarche consiste à faire une recherche thématique afin d'avoir une notion sur l'environnement littoral, et étudier la ville littorale en général et la ville littoral algérienne en particulier, leurs spécificités urbanistiques, architecturales ainsi que les risques qui menacent la cote afin de prendre les précautions nécessaires lors de notre intervention.

Avant de présenter la ville littorale sur le plan urbanistique et architectural ; un bref aperçu sur le littoral est nécessaire, le littoral est la bande de terre constituant la zone comprise entre une étendue maritime et la terre ferme, le continent, ou l'arrière-pays. Selon les échelles retenues, le littoral peut s'étendre de quelques centaines de mètres à plusieurs kilomètres de part et d'autre de la limite terre-eau ou au sens strict, correspondre à l'estran.

La zone littorale est définie comme une bande terrestre et marine dont la largeur varie en fonction du milieu et des besoins de l'aménagement. Elle correspond à des entités administratives ou de planifications existantes.

La proximité de l'eau développe un environnement particulier ; dunes, galets, falaises...

¹ *Le programme européen pour l'aménagement intégré des zones côtières, office des publications officielles des communautés européennes, Luxembourg 92, p11*

- Les types du littoral

La classification est basée sur la morphologie et les matériaux composant le littoral

-Les côtes boueuses : elles sont composées de sédiments organiques de taille moyenne inférieure à 63 microns. Ces sédiments proviennent en majorité de l'érosion des continents et sont transportés par les fleuves mais ils peuvent aussi venir des falaises et du volcanisme (archipel Indonésien). Ce type de côte se forme par dépôts là où l'accrétion de la boue est temporairement arrêtée. Des conditions de faible érosion sont favorables, par exemple lorsque les phénomènes maritimes sont prépondérants sur les phénomènes fluviaux. Elles se caractérisent aussi par des pentes douces, des eaux brunes, et l'absence de grand déferlement, en effet, le comportement viscoélastique des boues absorbe l'énergie des vagues. Ce type de littoral se rencontre dans les régions tropicales aux zones subarctiques et plus particulièrement en Asie : Chine, Inde, Thaïlande, Malaisie, Corée et se trouve sur environ 5 à 10% des littoraux.

Figure 1 : cote boueuse à chili

Source figure : <https://bit.ly/2MPjIVL>



-Les côtes sableuses Ce sont des zones de dépôts dus à l'action des vagues et à leurs courants induits (prédominant les courants induits par la marée et le vent), dont les grains sont compris entre 0.063 et 2 millimètres. En général les côtes sableuses sont ouvertes aux vagues de vent et leur morphologie est très variable : elles peuvent être de longues plages plates et droites à faible énergie comme des côtes escarpées et irrégulières type baie-cap à forte énergie. Leur formation est récente (de l'ordre de quelques milliers d'années), lorsque la montée du niveau de l'océan s'est ralentie. Les côtes sableuses représentent entre 10 et 15% du littoral. (Voir figure 2)

Figure2 : Les côtes Atlantiques

Source figure : source : <https://bit.ly/2CuHLz4>



-Les côtes à graviers et galets : Ces côtes se caractérisent par des débris grossiers compris entre 2 et 256 millimètres de diamètre. Elles sont généralement escarpées, irrégulières et abruptes. Elles sont fréquentes aux moyennes et hautes latitudes autrefois glaciaires : Nord de l'Europe de l'Ouest, côte Est de l'Amérique du Nord, ainsi que les littoraux les plus au Nord du Pacifique. On les trouve aussi près des falaises les moins solides érodées par les vagues et le long des côtes à activité tectonique où les forts courants transportent des matériaux grossiers sur le littoral.

Figure 3 : Les côtes d'Estonie

Source figure : source : <https://bit.ly/2wG9I0I>

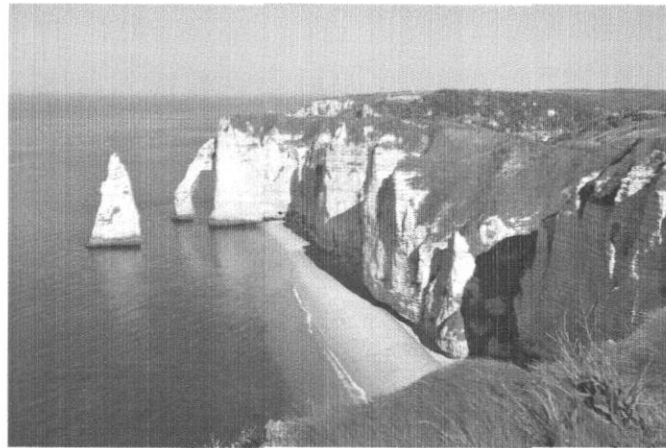


-Les côtes rocheuses et à falaises : elles sont généralement hautes et escarpées sans véritable plage. Les matériaux peuvent être durs ou meubles et d'origines diverses : granite, basalte, argile, calcaire. Souvent, à la base de la falaise se trouve un banc rocheux plat et érodé qui peut

être nu (littoral érosif : les débris sont pulvérisés et entraînés au large) ou posséder une couche épaisse de matériaux grossiers (littoral d'accumulation). Ces deux derniers types de côtes représentent 75 à 85 % des littoraux.

Figure 4 : Les falaises d'Etretat à Etretat

Source figure : source : <https://bit.ly/2CjhaVI>



Mais tout cet engouement pour les régions côtières, les fragilise davantage, par la détérioration de l'écosystème et des ressources naturelles, la pollution marine, d'où la nécessité de protéger ces zones littorales pour qu'elles puissent continuer à assurer les fonctions qui lui ont été confiées.

- Les risques qui menacent le littoral

-L'érosion : C'est l'élévation du niveau de la mer du au changement climatique qui est la cause principale de ce phénomène d'érosion, il peut avoir des conséquences :

Directe : la disparition de surfaces terrestres.

Indirecte : augmentation du risque de submersion

(Voir figure5)

Figure 5 : L'érosion (cas de Vendays Montalivet)

Source figure : actunautique.com



Image 1 : juin 2014



image2 : juillet 2014

Comment s'en protéger ? Il est possible de limiter l'érosion du sol en utilisant la végétation (herbes, arbres) qui protège le sol contre les eaux de ruissellement et le vent.

- L'humidité : L'humidité est la vapeur d'eau contenue dans l'air. Dans notre atmosphère, l'eau est omniprésente (même dans les déserts arides, il y a de l'humidité). L'air qui nous entoure renferme toujours une proportion d'eau sous forme de vapeur ; on qualifie cet air "d'air humide"
- Elle cause la détérioration des matériaux de construction, la corrosion des métaux, la détérioration des bois de charpente,
- Risque de gel et d'éclatement des matériaux poreux gorgés d'eau.....

Comment s'en protéger ?

- Une bonne aération quotidienne de vos locaux d'habitation (5 minutes suffisent).
- Une bonne isolation thermique permettra d'éviter une condensation excessive qui se réalise dans un air chaud mis en contact avec un élément froid (mur donnant sur l'extérieur...).
- Le Tsunami : Le tsunami est une onde marine exceptionnelle déclenchée par un soudain déplacement du plancher océanique.

On lui attribue parfois des appellations ambiguës : seismic sea wave (vague marine sismique) car les séismes sont la première cause de leur déclenchement, tidal wave, même si les tsunamis n'ont rien à voir avec la marée. D'ailleurs tsunami vient du japonais qui signifie "vague causée par la marée" ... (Voir figure 6)

Figure 6 : Tsunami du japon 2010

Source image : conservatoire-du-littoral.fr



2- Les particularités de la ville littorale

2-1 cas général

Les villes littorales font partie des lieux où les pressions anthropiques sont les plus concentrées et où les conflits actuels et potentiels d'utilisation du sol sont les plus critiques.

La population, les échanges culturels et économiques, les transports et le tourisme se concentrent sur une « bande littorale » à géométrie variable dépendant en particulier du relief. Ce sont des zones dont la « densité des activités » bien qu'encore mal connue, et souvent beaucoup plus importante que la moyenne nationale.

En effet, ces villes se caractérisent par une urbanisation diffuse et dense accompagnée de diverses formes d'utilisation et d'exploitation du cordon littoral (réseaux d'infrastructures denses, industrialisation galopante, projets touristiques, ...).

Le but de cette recherche est de compléter les connaissances sur les villes littorales, particulièrement sur le plan architectural et urbanistique, elle sera consacrée à l'identification des indicateurs qui ont marqué la production architecturale et urbanistique des villes littorales.

2-1-1 les particularités de la ville littorale sur le plan Urbanistiques

Il existe plusieurs facteurs qui influencent l'organisation ainsi que le développement de l'urbanisme dans la ville littorale pour profiter pleinement de la mer.

L'existence de la mer est le facteur influent sur l'urbanisation littorale comme un élément physique essentiel, cela se traduit par une diversité de formes de développement du tissu urbain, ce qui donne différents types d'aménagement et d'organisation des villes littorales.

- **développement des villes littorales**

Développement urbain parallèle à la mer : Dans un premier temps, le but était vouloir avoir le pied dans l'eau, c'est ce qui a incité le développement le plus répandu, le développement urbain parallèle à la mer qu'on le trouve souvent dans les villes qui occupent généralement les terrains plats dans une vue dégagée vers la mer. La croissance de la ville sur un site pareil se fait parallèlement à la cote en adoptant un tracé linéaire La proximité de la mer constitue un avantage pour l'économie des villes par la dominance des activités balnéaires.

Figure 7 : illustration du développement parallèle à la mer(cas de la ville de Nice)

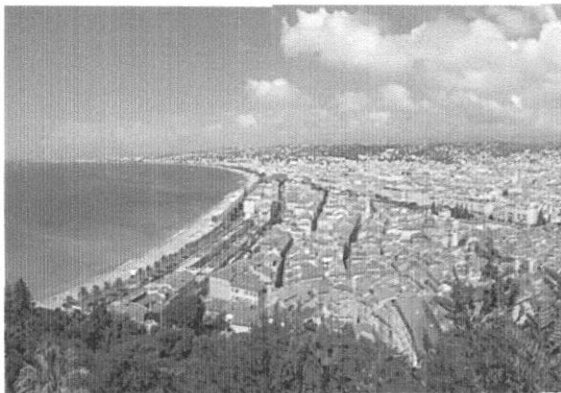


Image1 : vue aérienne de la ville de Nice

Source image: easyvoyage.com



image2 : image satellitaire qui démontre le développement de la ville de Nice

source image: google earth

Figure 8: illustration du developement parallèle à la mer (cas de la Ville de Cherchel)



Image 1 : vue aérienne de la ville de Cherchell

Source image: easyvoyage.com



image2 : image satellitaire qui démontre le développement de la ville de Cherchell

source image: google earth

Développement urbain perpendiculairement à la mer : Un autre mode de développement urbain, le développement perpendiculaire à la mer. Un tracé urbain qui s'étend vers l'arrière-pays. Contrairement à ce qui est dit que le développement perpendiculaire à la mer on le trouve généralement dans le cas des sites accidentés ou montagneux dans le but d'avoir la vue sur mer, on peut également trouver ce mode de développement même dans des sites plats, gardant toujours ce contact visuel avec la mer en adoptant des solutions architecturales et des aménagements urbains spécifiques au littoral (gabarit, terrasses, places...etc.).

On trouve aussi des villes qui ont changé de forme de développement à travers le temps ; commençant par un développement parallèle et quand cette zone plate est saturée, on construit sur les hauteurs. (voir les figures 9 et 10)

Figure 9: illustration du développement perpendiculaire à la mer dans un site accidenté (cas de Théoule-sur-Mer)



Image1 : image qui démontre le développement à Théoule-sur-Mer

Source image: Easy Voyage.com



image 2 : image satellitaire qui démontre le développement à Théoule-sur-mer

source image: Google Earth

Figure10: illustration du developement perpendiculaire à la mer dans un site plat (cas de barcelone)



Image1 : vue aérienne qui détermine le developement de la ville de Barcelone

Source image: easyvoyage.com



image2 : image satellitaire qui démontre le developement de la ville de Barcelone

source image: google earth

Développement satellitaire et le développement dans toutes les directions : Lorsque l'étalement urbain rencontre des obstacles d'évolution ; le développement sera satellitaire, ce qui engendre l'apparition de plusieurs pôles de développement déconnecté du centre urbain. Lorsque les

pôles de développement sont connectés au centre, le développement sera dans toutes les directions, dit aussi « tentaculaire ». Ces obstacles sont souvent naturels (montagnes, terres agricoles, cours d'eau ...etc.) ; ils peuvent aussi se présenter sous la forme de certaines zones comme les zones militaires et les sites protégés ; qui vont par la suite réorienter l'urbanisation des villes littorales. (voir figure11)

Figure 11 : Développement urbain dans toutes les directions

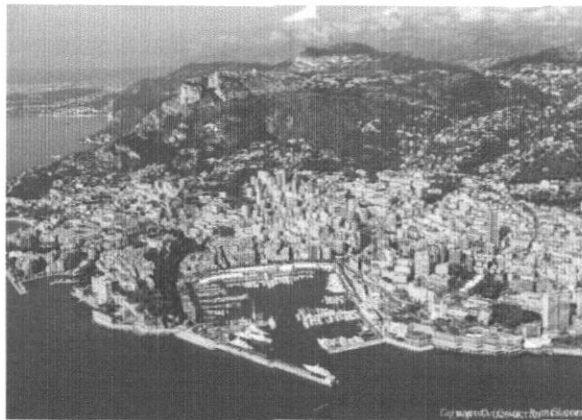


Image1 : cas de Monaco

Source image : actunautique.com



image2 : cas d'Alger –Algérie

source image : google earth

De nos jours, l'urbanisme littoral a pris de nouvelles tendances qui veulent apporter des solutions et des techniques dans le but de profiter un maximum de la bande littorale, des sites très difficiles à aménager, mais en position dominante, sont construits afin de procurer la sensation d'habiter un lieu unique.

Empiètement sur mer : Phénomène apparu pour s'agrandir où il n'y a pas de foncier à cause de la littoralisation.

Projet situé au large face au Larvotto à Monaco, c'est une île de logements des fonctionnaires qui s'intègre dans un archipel ; son plan rectangulaire forme une table fondée sur piles à 40 mètres dans les fonds marins.(voir figure12)

Figure 12 : Ile flottante sur mer. Cas de Monaco (France).

Source figure : actunautique.com



La mosquée Hassan II : est un grand complexe religieux situé à Casablanca au Maroc aménagé sur une assiette de 9 hectares érigé sur la mer.

Figure 13 : Empiètement sur mer

Source figure : actunautique.com



Densification par augmentation de gabarits : rompre avec la densification par étalement urbain et adopter la densification en augmentant de gabarits est une nouvelle tendance que les villes

littorales viennent d'y mettre en disposition afin de diminuer la production de nouveaux tissus urbanisés et de préserver le foncier. (voir figure 14)

Figure 14 Densification en hauteur

Source figure : conservatoire-du-littoral.fr



élévation du gabarit afin de densifier la ville dans le cas où il y a un manque de foncier ou pour le préserver. Cas de Monaco (France).

- **Aménagement urbain des villes littorales**

Les villes littorales ont généralement le plus grand taux de densité démographique, elles sont de nature attirante. Car elles ont toujours été le point de rencontre entre les civilisations et un grand centre d'échange commercial et culturel ; Tout cela a permis à l'habitant de la zone littorale d'avoir une ouverture d'esprit et un sens de l'hospitalité, ces qualités se sont reflétées sur son mode de vie ainsi que son aménagement de l'espace urbain.

Ces aménagements sont des composants urbains de la ville qui consistent à organiser les espaces urbains afin d'améliorer le cadre de vie et apporter plus de confort, tout en prenant en considération l'existence de la mer. De sorte que ces aménagements sont souvent orientés vers la mer ou organisés à proximité de la mer.

Les places publiques : L'aménagement des places publiques comme éléments constitutifs de l'organisme de la ville et l'implantation des équipements collectifs à leur proximité demeurent l'une des caractéristiques fondamentales de la ville littorale. Un élément d'articulation et de restructuration entre la ville et la mer, les places publiques sont des espaces libres de rencontres entourés principalement par des bâtiments, et agrémentés de mobilier urbain et d'édicules

divers qui rassemblent le public pour des évènements ou la jouissance d'une vue panoramique devant la mer

Figure 15 : places publiques donnant sur la mer



Image 1 : Place Aristote – Thessalonique – Grèce.

Source image : Easyvoyage.com



image2 : Square – Alger – Algérie.

source image : algerie-monde.com

Promenades maritimes : Un aménagement spécifique au littoral. Une voie construite sur des terrains qui empiètent ou donnent sur la mer et qui articule la ville avec son front de mer et articule les différentes parties de la ville.

Figure 16: promenade maritime.

Source figure: easyvoyage.com



Une promenade aménagée sur le front de mer bordée par la méditerranée d'un côté et de l'autre par des immeubles modernes et des hôtels. Cas de Raouché – Beyrouth – Liban.

Belvédères : Des terrasses construites sur des lieux surélevés (généralement des falaises) d'où la vue s'étend sur la mer. On trouve des fois des aménagements au niveau de ces élévations menant aux belvédères qui empiètent la mer

Le belvédère de Ravello : Situé dans la province de Salerne, Ravello, petite bourgade italienne, est le lieu rêvé pour profiter des paysages de l'Italie méridionale. La position de la villa, postée sur une falaise, offre une vue magnifique sur la mer.

Figure 17 : Belvédère sur mer

Source figure : easyvoyage.com



Le belvedere de la villa Cimbrone qui offre une vue imprenable sur la mer et les falaises de Ravello Cas de Ravello – Italie. Belvédère de l'infini.

Terrasses : Des paliers généralement tournés vers la mer et aménagés soigneusement afin de mettre en valeur l'espace urbain et avoir une meilleure vue panoramique (voir figure 18)

Figure 18 : Terrasse donnant sur la mer

Source figure : easyvoyage.com



image1:Saint-Laurent d'Eze-France image2:Terrasse couverte en pergola
Torremolinos – Espagne

Esplanade : C'est une vaste place ouverte parfois attenante à un grand édifice, d'où la vue est dégagée sur le paysage qu'elle domine, elle est alors à la limite de la ville ouverte sur la campagne ou un plan d'eau.

Figure 19 : L'esplanade piétonne (esplanade Jean-Paul II cas de Marseille – France)

Source images : easyvoyage.com



Les percées urbaines : Forme urbaine bien adaptée notamment aux villes littorales ; sa constitution même indique visiblement le lien complexe entre la ville et la mer : d'une part ; une voie importantes souvent relie le centre, les monuments et les édifices majeurs de la ville

avec le front de mer, d'autre part ; une multitude de nouveaux immeubles qui bordent cette grande artère.

Figure 20 : Percées vers la mer (Cas de Thessalonique – Grèce.)



Image1 : photo prise d'une percée orientée vers la mer

Source image : actunautique.com



image 2 : image satellitaire d'une percée orientée vers la mer

source image : google earth

- **Classification des villes littorales**

En outre leur distinction par rapport à leur taille (petite ; moyenne et grande), les villes littorales se distinguent parfois par leurs activités dominantes. On peut mentionner la ville industrielle, touristique, agricole, commerciale...etc. qui présentent des paysages urbains qui les différencient les unes des autres selon leurs vocations.

Les villes à vocation touristique

Ce sont des villes exploitées spécialement pour leur qualité paysagère qui attire beaucoup de touristes. Pour cela on y trouve souvent 2 types d'aménagement : des équipements touristiques et des équipements d'accueil et de service comme les hôtels, les restaurants, les stations de services, camping, centres commerciaux... etc. Et les équipements assurant la fluidité des circulations comme les ports, les gares routières, les gares ferroviaires, les aéroports ... etc.

(voir figure 21)

Figure 21 : aménagements touristiques

Source figure : easyvoyage.com



Image1 : un littoral touristique La Gold Coast-Australie



Image2 : Mirador delMediterráneo (belvédères)

Les villes à vocation agricole

En effet, les activités agricoles (petits élevages, jardins, aquaculture...) ont logiquement toujours existé dans les villes littorales ou à proximité pour des raisons pratiques d'approvisionnement alimentaire. Depuis l'antiquité, les villes ont ménagé des espaces d'habitation, d'artisanat (puis d'industrie) et d'agriculture. Avec la croissance démographique, les champs ont progressivement disparu du centre des villes, mais des parcelles plus petites et de très nombreux jardins occupent toujours une place significative des villes littorales.

Les villes agricoles font des coupures d'urbanisation afin de préserver les terrains agricoles selon les lois du littoral. L'intégration de l'agriculture dans le tissu urbain en créant des connexions entre le centre de la ville, les quartiers, les centres de recherches et les différentes infrastructures avec les zones agricoles en utilisant un langage architectural et paysager en lien avec le patrimoine agricole.

En plus de l'infrastructure destinée à la production agricole (entrepôt ; hangars ...) la maison individuelle (maison de fermiers) est dominante.(voir figure22)

Figure 22 : les villes agricoles

Source figure : conservatoire-du-littoral.fr

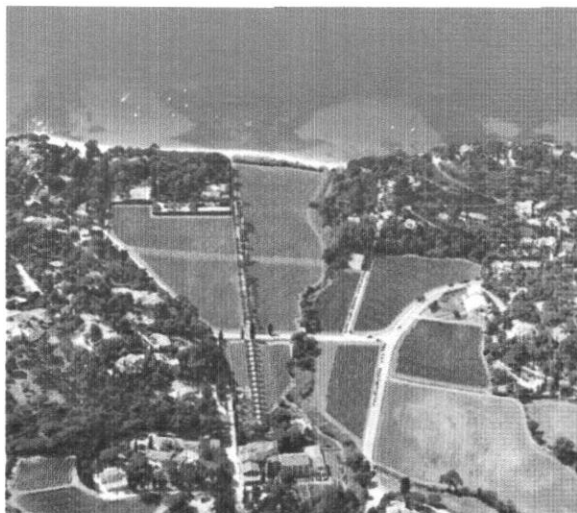


Image1 : Coupure de l'urbanisation Cas de La Croix- Valmer – France

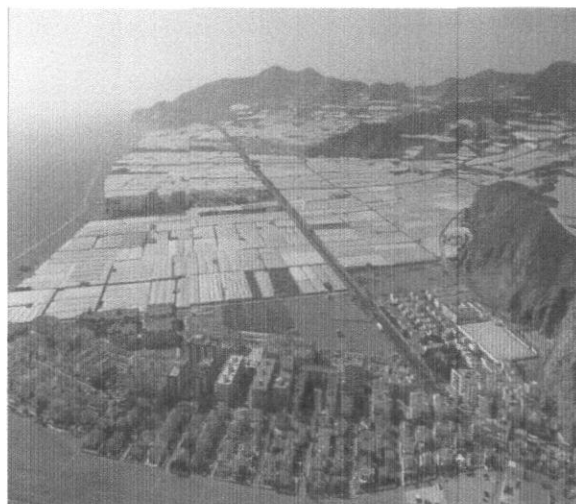


Image2 : agricoles en dehors de la zone urbaine cas de Calahonda – Espagne

Les Villes À Vocation Portuaire :

Certains littoraux sont presque entièrement occupés par des villes industrielles, les ports sont les lieux de développement de l'industrie dans la ville littorale. Ouverture sur la mer, un port constitue pour une région un débouché vers l'extérieur. Il est aussi l'aboutissement d'une route maritime. Point d'arrivée et de départ, c'est donc un endroit stratégique, propice à de nombreuses activités, notamment l'industrie.

Le paysage urbain de la ville industrielle tissé de fil électrique, maillé par un réseau routier dense, équipé par des hôtels, d'usines, des gratte-ciels et des zones industrialo-portuaires et une typologie architecturale simple et fonctionnelle, des usines en brique, souvent couvertes d'un toit à sheds (Les sheds sont des toits à deux versants de pente différente).

Dans la ville industrielle, ceux qui construisent ne sont plus seulement des architectes et es artistes, mais aussi des ingénieurs et des techniciens spécialisés.(voir figure23)

Figure 23 : ville industrialo-commerciale (cas de la ville de Marseille)



Image1 : Le port de Fos sur Mer

Source image : marinetraffic.com



Image2 : La zone industrielle

source image : riviera-ports.com

2-1-2 les particularités de la ville littorale sur le plan Architecturales

L'architecture des immeubles qui bordent ces aménagements urbains sont le résultat de l'association de tous les éléments aussi bien naturels que socioculturels et économiques. Une architecture qui doit répondre aux spécificités de cette zone et tenir compte des caractéristiques géographiques et de l'environnement de ce milieu mais aussi des activités qui y sont liées.

- **Orientation et implantation des bâtiments**

L'un des facteurs les plus importants à considérer, c'est bien l'orientation des bâtiments. Elle consiste à expliquer les compromis à faire en matière d'orientation, il dépend à la fois de l'orientation par rapport au soleil et par rapport au vent, mais aussi le choix de la vue sur mer.

Orientation et implantation par rapport à L'enseillement

La lumière naturelle est un élément important dans une conception architecturale. Élément librement disponible, elle est prise en compte prioritairement dans les programmes d'architecture.

Comment peut-on profiter du soleil ?

- Les terrasses, les balcons et les belvédères pour profiter de l'enseillement, en plus de la vue à l'extérieur.

- La construction des grandes ouvertures (Façades ouvertes) avec l'utilisation du verre ; des toitures ouvertes (éclairage zénithale). (**Figure 24**)

Figure 24 : Orientation des ouvertures vers la mer

Source figure : construction global.com



- Le soleil est une source d'énergie renouvelable : Pour exploiter cette énergie des éléments architectoniques sont intégrés dans les constructions telles que les panneaux photovoltaïques. (**figure25**)

Figure25 : l'utilisation des panneaux solaires dans les villes littorales (Grèce)

Source figure : construction global.com



Comment peut-on se protéger du soleil ?

-Les brises soleils : En été, certaines personnes (les personnes âgées ou malades, ou encore les petits enfants) ont besoin de se protéger de l'ensoleillement ; d'où l'aménagement de pergolas et les brises soleils.

-L'Utilisation de l'eau : Les piscines et les fontaines rafraichissent l'air ambiant.

-Les écrans végétaux : La végétation modifie le climat local et peut être exploitée pour contrôler le climat urbain par l'effet d'ombre, l'effet d'obstacle aux flux d'air (modifier la vitesse et la direction du vent).

Figure 26 ; L'Utilisation de l'eau et les brises soleils

Source figure : construction global.com

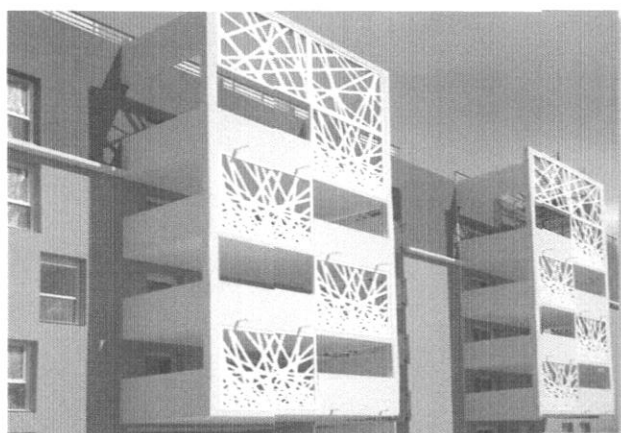


Image1 :L'utilisation des brises soleil



image2 : l'utilisation de l'eau

Orientation et implantation par rapport au vent

Les vents sont une source d'énergie renouvelable qui permet aussi de : aérer, assainir, rafraîchir les milieux urbains et les bâtiments

Comment peut-on profiter du vent ?

- La topographie du terrain et la forme de la toiture peuvent renforcer la différence de pression favorable à la ventilation naturelle, aérer, sécher et rafraîchir les milieux urbains. **(Figure27)**
- Une bonne planification des trames et des percées peut utiliser les vents dominants comme facteur pour diminuer les effets d'humidité.

Comment peut-on se protéger du vent ?

- Traitement de la construction : réaliser des acrotères perforés au sommet des façades des bâtiments, l'utilisation des formes aérodynamiques plus que les formes rectilignes, et pour la structure il faut prévoir des renforcements au niveau des fondations.
- Adéquation du rapport plein / vide (Des percements).

Figure 27 : choix d'une forme contre le vent

Source figure : construction global.com



Image1 : l'opéra de Sidney

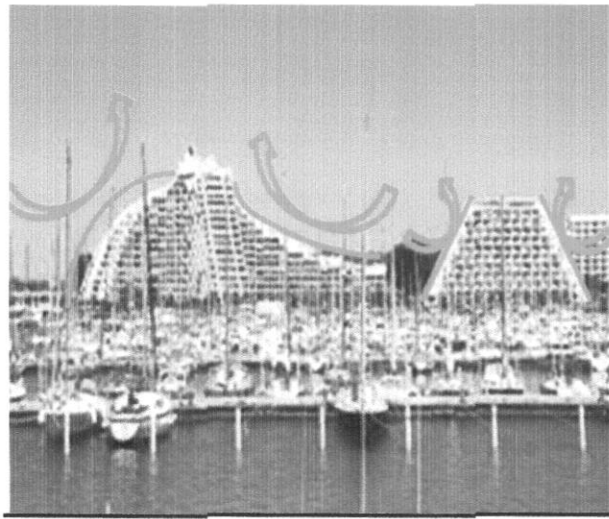


Image2 : la grande motte France

- **Forme et volumétrie du bâtiment :**

Forme et volumétrie du bâtiment :

L'environnement externe détermine la forme architecturale. Le souci de l'intégration au site conditionne considérablement la forme architecturale. La forme architecturale renvoie à un volume défini par sa configuration géométrique d'une part et ses propriétés visuelles et sa métaphore telle que la couleur, les propriétés, les textures, d'autre part le rapport avec l'environnement.(voir figure 28)

Figure 28 : Style architectural qui s'adapte au contexte cas de Toulouse- France

Source figure : Easy Voyage.com



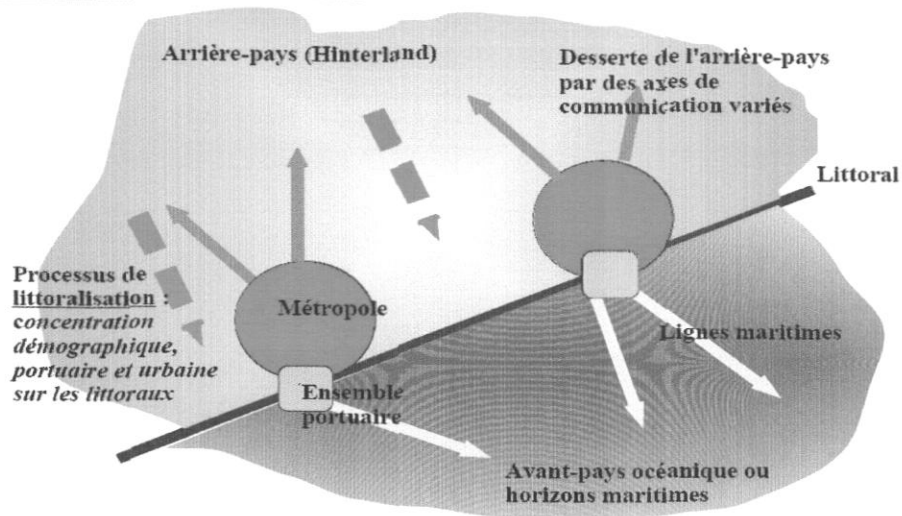
La façade maritime

Une façade maritime est un espace littoral d'échanges et de production (comportant de grands organismes urbains et portuaires) jouant le rôle d'interface entre un arrière-pays continental (hinterland) et un avant-pays maritime (foreland).

Figure29 : schéma de la façade maritime

Source figure : cbudde.free.fr/IMG/jpg/facade_maritime.jpg

Schéma : une façade maritime



Critères de la lecture des façades

La lecture de la façade urbaine se fait selon les critères suivants :

- La forme
- Le rapport plein/vide
- Les ouvertures : Porte et fenêtres
- Matériaux de construction.
- Textures et couleurs.
- Eléments architectoniques et décoratifs.

Les ouvertures

Sont des composants essentiels de la façade doivent répondre à des fonctions parfois contradictoires, les performances à atteindre varient au cours de la journée et d'une saison climatique à l'autre :

- Laisser pénétrer la lumière.
- Ventiler les espaces.
- Dissiper les chaleurs.
- Caractériser la façade.
- Permettre la vue vers l'extérieur et parfois vers l'intérieur.

Matériaux et techniques de construction

Les éléments naturels de milieu littoral ont également leur impact sur le choix des matériaux de construction. La nature agressive du climat (soleil, vents, humidité et pluie) et les airs salins (la corrosion), nécessitent l'utilisation de matériaux adaptés, un enrobage conséquent pour protéger les aciers de la corrosion. On utilise souvent des matériaux de construction durables et résistants à l'air marin (verre, pierre de taille, béton, tuile...) et surtout éviter l'utilisation de l'acier sans protection contre la corrosion.

1. La nature agressive du climat (soleil, les vents, l'humidité et pluie) et les airs salins (la corrosion), nécessitent l'utilisation de matériaux adaptés (pierres, béton), un enrobage conséquent pour protéger les aciers de la corrosion mais aussi une couleur plus appropriée tel que le blanc et le bleu.
2. Il est souvent utilisé des matériaux de construction durables et résistants à l'air marin (verre, pierre de taille, béton, tuile, bois...) et surtout éviter l'utilisation de l'acier sans protection contre la corrosion.

3. Le bois : Bonne isolation thermique et phonique, bonne durabilité avec protection, bonne tenue de peinture
4. Métaux : Durabilité illimitée si l'on sait contourner les problèmes de corrosion, ne coule pas en cas d'incendie (Jusqu'à une certaine température), structure facile à concevoir.
5. Le béton : Résistant et durable même dans les environnements extrêmes, il offre une grande liberté de formes et d'aspects.
6. Sa mise en œuvre fait l'objet des normes qui garantissent sa qualité.

2-2 Cas de la ville littorale algérienne

S'étend sur 1622 km sur la mer méditerranéenne, Il englobe 13 wilaya, la diversité architecturale et urbanistique de ces villes est due au passage de nombreuses civilisations à travers cette zone stratégique ce qui leur a donné une richesse historique.

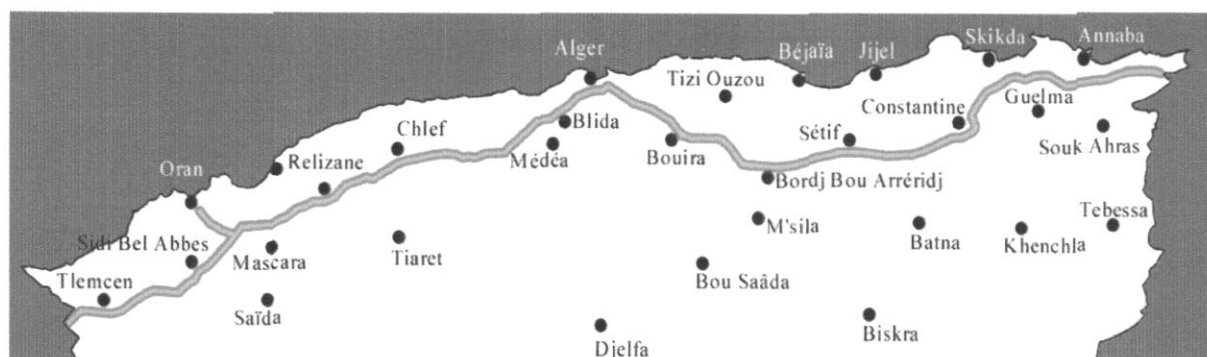
Après l'indépendance, l'aménagement consistait à répondre aux besoins sociaux avec une architecture non réfléchie pour tous les cas du littoral algérien. Ce que l'on remarque est que les villes littorales algériennes particulièrement dans les extensions nouvelles de la période post coloniale connaissent un urbanisme identique aux villes intérieures, mis à part les parties coloniales.

Pour cela il représente un écosystème fragile et constamment menacé de dégradation en raison de la concentration de la population (2/3 de la population sur 4% du territoire seulement), des activités économiques et des infrastructures le long de la bande côtière.

A cette forte concentration de la population permanente s'ajoute une population estivale supplémentaire. A ce propos, il faut signaler qu'en Algérie il n'existe aucune politique visant à gérer et à promouvoir le tourisme balnéaire, encore moins d'une manière durable, même si actuellement, on assiste à une prise de conscience de la part des pouvoirs publics : les thèmes «environnement, aménagement du territoire et développement durable du tourisme» sont au cœur des débats.

Figure 30 : le littoral Algérien

Source figure : algerie-monde.com



2-2-1 Les particularités sur le plan urbanistique

L'Algérie a connu deux politiques d'aménagements qui ont été appliquées sur le plan urbanistique :

1- L'état a préféré s'intéresser aux grandes villes qui sont Alger, Oran, Annaba et quelques villes moyennes comme Skikda, Bejaia et Mostaganem et au détriment des petites villes qui sont restées relativement délaissées ou en stagnations, ceci a engendré un déséquilibre sur le plan urbanistique, les grandes villes ont connu une forte urbanisation (sur-urbanisées) par contre les petites villes sont sous-urbanisées.

2. ZET : la majorité des zones d'expansion touristique ont été détournées de leurs vocations initiales, leurs terrains d'assiettes ont servi pour implanter des lotissements et des coopératives immobilières.

2-2-2 Les particularités sur le plan architectural

- Période coloniale

L'habitat littoral ou balnéaire à l'époque coloniale a été bien adapté à son contexte avec toutes les caractéristiques et les particularités d'un tel milieu si complexe, et la ville d'Alger en est un exemple dont les types d'habitat les plus répandus sont l'individuel (villas) et le collectif, ces derniers se présentent comme suit :

Habitats collectifs

Il est caractérisé généralement par des bâtiments dont le gabarit varié entre R+4 à R+7 dont les caractéristiques sont :

- La forme rectangulaire en suivant l'alignement par rapport à la rue.
- Les façades qui sont faites d'une façon à ce qu'on distingue trois parties qui représentent les fonctions comme suit ;
- La base (RDC) en double hauteur avec une galerie, des commerces et des services.
- Le corps qui constitue des étages identiques aménagés en logements d'habitations percés de fenêtres et de balcons.
- Le couronnement qui articule le bâtiment avec le ciel, il englobe le dernier étage qui est l'étage attique, en retrait par rapport à la rue et la façade, il supporte la toiture en pente ou plate
- Les couleurs utilisés sont le bleu et le blanc.

Habitats individuels

La villa coloniale adopte deux styles un style moresque avec l'utilisation du moucharabié, la coupole, la faïence.

Le deuxième style est le style moderne avec ses formes rectilignes et simples l'utilisation de la pierre ; le bois ; le verre et la tuile rouge.

- Période poste coloniale :

L'habitat le plus répandu dans la période poste coloniale est l'habitat collectif

Reprise des idées des HLM et des grands ensembles fondés sur la répétitivité de cellules et la standardisation des éléments de construction :

- Angle droit
- Volume simple
- Surface plane
- Ligne droite, absence d'ordonnement.

2-2-3 Les problèmes des villes littorales algériennes

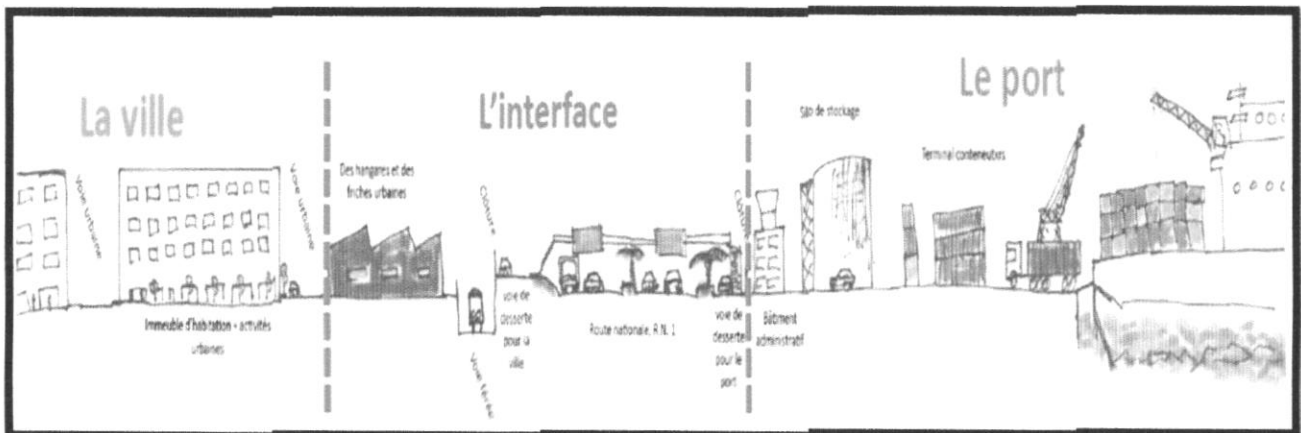
Les villes littorales algériennes connaissent plusieurs problèmes sur les le plan urbanistique et architectural :

-Sur le plan urbanistique

- Rupture entre la ville et la mer.
- aménagement chaotique des fronts de mer.
- Un déséquilibre sur le plan urbanistique, pour les grandes villes qui ont connu une forte urbanisation (elles sont sur-urbanisées) par contre les petites villes sont sous-urbanisées.
- Développement anarchique des agglomérations (sans respecter les lois du littoral).
- Manque des infrastructures touristiques et délaissements des sites historiques (la fonction touristique est exploitée de manière non judicieuse).

Figure 31 : la rupture spatiale

Source figure : algerie-monde.com



Coupe schématique sur la ville et le port dans le cas de la ville portuaire Algérienne

-Sur le plan architectural

- Les nouvelles extensions ne prennent pas en considération les particularités du littoral.
- La rupture entre l'architecture et son environnement.
- Construire sur le même mode qu'on retrouve ailleurs au niveau des villes intérieures (son respecter les particularités des villes littorales)
- Dégradation du cadre bâti.

Figure 32: Construction dans les villes littorales comme dans les villes intérieures

Source figure : algerie-monde.com



Image1 : Cas de Blida

image2 : Cas de Bouharoune (Tipasa)

La loi littorale

La loi littorale fixe une politique globale d'aménagement, de protection et de mise en valeur. La réalisation de cette politique d'intérêt général implique une coordination des actions de l'Etat et des collectivités locales, ou de leurs groupements. Ces lois ont pour but :

- Préserver le patrimoine culturel mais aussi naturel de la zone littorale.
- Encourager l'implantation des activités économiques.
- Encourager la recherche et les découvertes en ce qui concerne les ressources littorales.
- mettre en place des lois qui interdisent l'empiétement sur des zones naturelles ou patrimoniales.

Malgré le bilan négatif en Algérie nous avons continué à agir toujours de la même manière comme, du moins jusqu'à ces dernières années. Nous nous sommes peu intéressés aux situations réelles de nos villes ; et encore moins pour le cas des villes du littoral où nous avons produit et organisés l'espace bâti souvent de la même manière que nous le produisons et nous l'organisons ailleurs – les mêmes contenus des plans d'urbanisme à l'exceptions quelque fois des statistiques qui différent ; nous élaborons souvent des plans types ; etc.-. Les particularités, si significatives de nos villes littorales, sont peu pour ne pas dire jamais, prises en considération dans la manière de penser, de produire et d'organiser nos espaces de vie. Les pouvoirs publics prenant conscience de la problématique même très en retard, ont fini par mettre en place une

réglementation récemment, portant sur la protection et à la valorisation du littoral par textes de lois et d'un ensemble de plans.

Les pouvoirs publics prenant conscience de la problématique même très en retard, ont fini par mettre en place une réglementation récemment, portant sur la protection et à la valorisation du littoral par textes de lois et d'un ensemble de plans.

- La loi n° 90-29 du 1er décembre 1990 relative à l'aménagement et l'urbanisme. La présente loi a pour objet d'édicter les règles générales visant à organiser la production du sol urbanisable, la formation et la transformation du bâti dans le cadre d'une gestion économe des sols, de l'équilibre entre la fonction d'habitat, d'agriculture et d'industrie ainsi que de préservation de l'environnement, des milieux naturels, des paysages et du patrimoine culturel et historique sur base du respect des principes et objectifs de la politique nationale. Les articles 44 et 45 de la section 1 du chapitre IV sont consacrés au littoral.

- la loi 02-02 du 05 février 2002 relative à la protection et à la valorisation du littoral. Cette loi délimite trois bandes dans le littoral tel que défini à l'article (07), dans lesquelles sont édictées des restrictions relatives à l'urbanisation

Les instruments d'urbanisme

Le Schéma National d'Aménagement du Territoire (SNAT), après avoir décrit ce phénomène en Algérie comme « la littoralisation tout azimut » et lui consacre tout un chapitre en vue de sa protection et sa valorisation.

Le Plan d'Aménagement Côtier (PAC) Elaboré conformément aux dispositions de la loi relative à la protection et à la valorisation du littoral (Art.25). Les modalités de sa mise en œuvre sont contenues dans le décret d'application N° 09-114 du 07 avril 2009. Il s'est traduit par : - la délimitation et la matérialisation physique du littoral, des zones naturelles d'intérêt écologique et des limites d'extension des agglomérations. - Le cadastre du littoral (état de fait environnemental et foncier).- L'établissement du bilan écologique et l'identification des occupations et des atteintes au milieu

Le Plan directeur d'Aménagement et d'Urbanisme (PDAU) et le plan d'occupation des sols (POS)

Suite à la promulgation de la loi relative au littoral, il est urgent de rendre compatibles les PDAU de toutes les communes littorales ainsi que les POS déjà approuvés avec les dispositions de la

loi « littoral », qui stipulent : « dans le cadre de l'élaboration des instruments d'aménagement et d'urbanisme concernés, l'état et les collectivités territoriales doivent : - «Veiller à orienter l'extension des centres urbains existants vers les zones éloignées du littoral et de la côte maritime, les sites présentant un caractère écologique, paysager, culturel ou touristique. - Encourager et œuvrer pour le transfert vers des sites appropriés, des installations industrielles existantes dont l'activité est considérée comme préjudiciable à l'environnement côtier ».

L'aménagement du littoral doit s'opérer dans un cadre juridique précis qui tient compte de la hiérarchie des normes et des instruments d'urbanisme. Même si les dispositions n'ont pas empêché l'urbanisation de s'étendre dans les zones proches du rivage, ceci met en évidence l'importance du sujet. Et c'est pourquoi l'option AUZL s'y intéresse. Afin que notre action, en tant qu'architecte et urbanisme, soit judicieuse et profitable, il est nécessaire et important d'identifier, de comprendre, et d'expliquer de manière réfléchie les indicateurs qui ont marqué la production de ce bel urbanisme et de cette belle architecture d'antan, et aussi les facteurs à l'origine des situations de désolation que vivent aujourd'hui

Le PPSMVSS : Plan Permanent de Mise en Valeur des Secteurs Sauvegardés se présente comme un outil de gestion et de protection du patrimoine culturel bâti et urbain, dans le but de la préservation des valeurs historiques, culturelles et architecturales. Il tient lieu de POS pour un secteur sauvegardé tout en sachant qu'il est beaucoup plus important que ce dernier. C'est donc l'outil de gestion des secteurs sauvegardés.

Conclusion

L'espace littoral entre terre et mer, territoire fragile, riche en biodiversité et en biens culturels, prometteur en ressources très fréquenté et très convoité, est aussi un territoire très vulnérable. Après avoir analysé la ville littorale méditerranéenne (cas général) et la ville littorale algérienne en particulier sur le plan architectural et urbanistique ; nous avons constaté et approuvé la particularité et la complexité de cette espace en matière d'aménagement et de développement urbain.

Les zones côtières représentent, par leur vulnérabilité et leur fragilité, un espace spécifique de l'aménagement. Afin d'intervenir dans une telle fragilité et complexité, il faut prendre en considération cette particularité d'approximer la mer, comment la protéger et comment la mettre en évidence par les différents aménagements spécifiques à cette zone, et enfin une meilleure réflexion dans une démarche de développement durable.

SECTION 02 : Thématique spécifique : Tourisme culturel en zones urbaines littorales

1-Introduction

En raison de la valeur particulière des restes de leur passé, de leur caractère historique, de leur rareté, de leur singularité et de leur potentiel à favoriser le développement économique et social ; les centres historiques et culturels des villes qui pendant longtemps ont été négligés font aujourd'hui l'objet d'une attention spéciale.

Le développement du tourisme dans ces villes est une opportunité à ne pas négliger pour revitaliser l'économie locale, procurer des opportunités d'emploi à la population et améliorer les conditions et le cadre de vie des habitants.

Le renouveau du tourisme culturel et la quête identitaire, d'authenticité de la part des touristes donnent également un sens aux politiques de préservation et de mise en valeur du patrimoine.

Le tourisme culturel joue alors un grand rôle dans le processus de sauvegarde du patrimoine, mais la mauvaise gestion de ce dernier et l'incompréhension de ses mécanismes font de lui un secteur qui peut être non viable, surtout pour les villes historiques.

Le développement touristique ne dépend pas seulement de la présence d'un potentiel patrimonial sur un territoire, mais du regard accordé à celui-ci par les différents acteurs et de leur capacité à le valoriser pour extraire les différents usages touristiques.

La recherche thématique a pour but de créer un bâti harmonieusement aménagé et adapté à son environnement en préservant ce dernier dans son patrimoine culturel, historique, et artistique qui se reflète sur la vie socio-économique des villes littorales.

2- Définition

Le tourisme culturel se compose de deux mots : tourisme et culture. Donc, définir le tourisme culturel suppose de définir la culture et le tourisme.

➤ Commencant par le tourisme

Selon le dictionnaire français : Tourisme, nom masculin qui signifie l'action de voyager pour son plaisir. L'ensemble des activités et services liés aux voyages et aux séjours d'agrément.

Selon OMT (organisation mondiale du tourisme) : Les formes très variées du tourisme rendent cette activité difficile à définir. Pour l'Organisation mondiale du tourisme (OMT), « *le tourisme comprend les activités déployées par les personnes au cours de leurs voyages et de, leurs séjours dans des lieux situés en dehors de leur environnement habituel pour une période consécutive qui ne dépasse pas une année, à des fins de loisirs, pour affaires et autres motifs* »
Qu'est-ce que le Tourisme ?

Le tourisme désigne à la fois une migration, le fait de voyager pour son plaisir hors de son espace du quotidien, des lieux de vie habituels, et d'y résider de façon temporaire, mais aussi un secteur économique qui comprend l'ensemble des activités liées à la satisfaction et aux déplacements des touristes.

Toutefois, selon l'Organisation Mondiale du Tourisme, le tourisme est défini comme étant « les activités de personnes voyageant vers des endroits à l'extérieur de leur milieu habituel et séjournant dans ces endroits pendant moins d'une année consécutivement à des fins de loisir, d'affaires ou à d'autres fins » ! Voilà bien des définitions en termes divers, mais qui se rejoignent finalement. En effet, se rapportant aux loisirs, mais aussi à la santé.

Rôle du tourisme : Le tourisme joue un rôle très important dans le secteur :

- culturel
- économique
- social
- politique

Rôle culturel

- Découverte des différentes civilisations
- La mise en valeur du patrimoine historique et architectural des différents pays
- Le désenclavement des régions

Rôle social

- Le tourisme crée une atmosphère de détente et de décompression.
- Les activités liées au service du tourisme contribuent à la lutte contre le chômage en générant des nombreux emplois.
- Il permet l'échange culturel et la prise de conscience de la personnalité individuelle et collective.

La possibilité d'échapper à un environnement de plus en plus agressif et pollué, créé par l'implantation des industries, et par la concentration des populations urbaines, dans ce cas le tourisme révèle alors un caractère sécurisant et quiet pour la psychologie de l'individu.

Rôle économique

- Augmentation les échanges monétaires.
- L'équilibre des balances de paiement.
- La création d'emploi (besoins de chômage : un lit / 0,5 emploi).
- Favorise un aménagement du territoire plus équilibré.
- Le développement régional (décentralisation).

Rôle politique

- Il valorise l'image du pays au monde extérieur.
- Il est le synonyme de stabilité et de sécurité pour un pays.
- Permet un mouvement d'affaires intense entre les pays.

Il favorise, par le biais de « l'expérience » une prise de conscience internationale, ainsi que l'importance d'échange politico-économique

Les facteurs influents sur le tourisme (Voir tableau 1)

Tableau 1 : les facteurs influents sur le tourisme

Facteur climatique	<ul style="list-style-type: none">• La nature du climat de la région permet de déterminer le type de tourisme .c'est-à-dire un tourisme balnéaire, saharien ...
Facteur économique	<ul style="list-style-type: none">• Les progrès des moyens de transport et de communication ont une influence importante sur l'offre touristique.
Facteur socioculturel	<ul style="list-style-type: none">• Ce facteur est lié aux comportements des gens qui habitent dans la société c'est-à-dire leurs coutumes.
Facteur géographique	<ul style="list-style-type: none">• Chaque région se caractérise par ses sites touristiques et ses paysages ce qui donne une diversité de produits touristiques.

Modèles du tourisme

-Tourisme de masse : On nomme tourisme de masse le mode de tourisme qui est apparu, grâce à la généralisation des congés payés dans de nombreux pays industrialisés, dans les années 1960 permettant aux masses populaires de voyager et de soutenir le secteur économique du tourisme

-Tourisme d'excellence : Ce modèle est le contraire de tourisme de masse il est basé sur la qualité et pas la quantité. « Le confort et le luxe » Il intègre la notion de développement Durable donc : C'est un tourisme responsable. (Voir figure 33)

Figure33 : tourisme d'excellence (Malaysia Kuala Lumpur)

Source figure : easyvoyage.com



Formes du tourisme

-Le tourisme balnéaire : C'est le tourisme des vacances au bord de mer.

Il constitue la forme de tourisme la plus répandue dans le monde et la première forme touristique apparue. La côte, la plage, la mer et le soleil sont des attraits indéniables pour les touristes. Il est principalement associé aux stations balnéaires.

Figure 34 : tourisme balnéaire

Source figure : leclercvoyages .com



Le tourisme Urbain : Le repos et la visite en ville : la visite des musées et des monuments, participation aux manifestations culturelles, faire des achats. Etc.

Figure35 : tourisme urbain (Vénice)

Source figure : easyvoyage.com



Le tourisme de la nature : Découverte des espaces naturels protégés particulièrement nombreux en zone littorale : Parc Naturel Régional, grandes sites naturels classés.

Figure36 : tourisme de la nature (parc national d'El Kala)

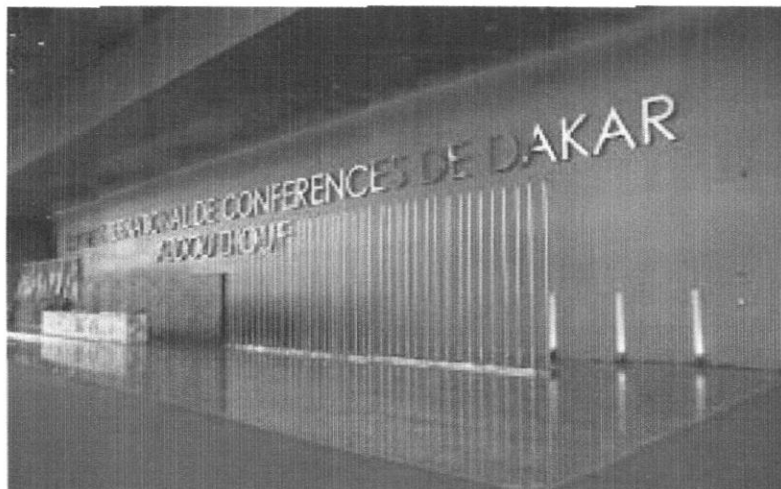
Source figure : memoria.dz



Le tourisme d'affaire : Le tourisme d'affaires désigne les déplacements à but professionnel, les congrès, les conventions d'entreprise, les foires, les salons, les réunions de stimulation, les séminaires et les réunions d'entreprises.(voir figure 37)

Figure37 : tourisme d'affaire (centre international de conférences de Dakar)

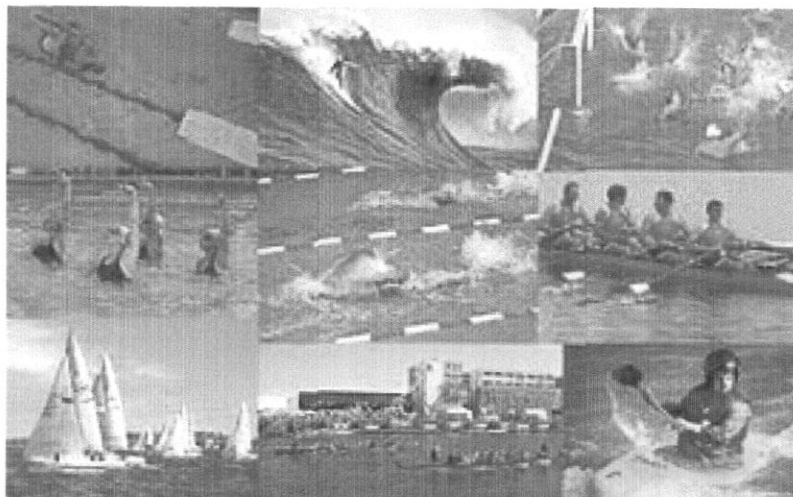
Source figure : actuprime.com



Le tourisme ludique et sportif : C'est un secteur destiné particulièrement aux jeunes, ces derniers sont intéressés par les activités sportives (nautiques), de découverte et de loisirs

Figure38 : tourisme sportif

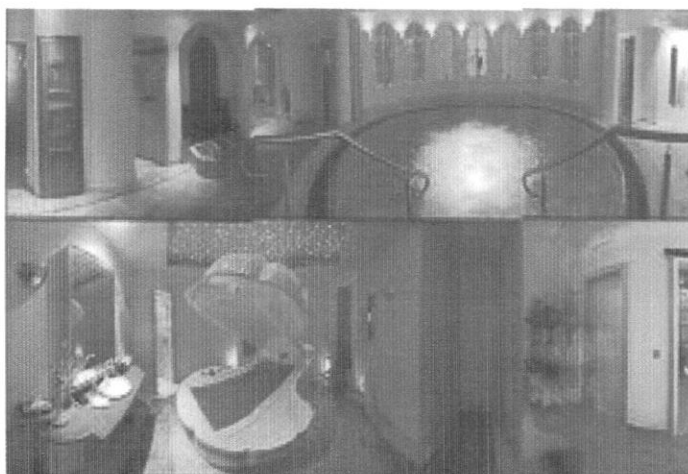
Source figure : nautique.com



Tourisme de santé : C'est un tourisme de récréation et de repos, en vue surtout de recevoir des soins médicaux, on assiste à l'édification de nombreux équipements répandant à ce type (climatisme, thermalisme et thalassothérapie) (voir figure 39)

Figure 39 : tourisme de santé (Fortina SPA resort, Malta)

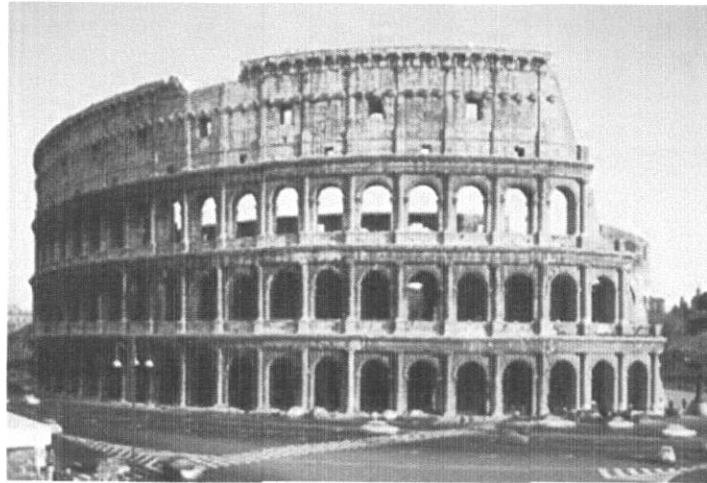
Source figure : vilnius-tourisme.it



Tourisme culturel : Toute activité de détente dont la motivation principale est la recherche des connaissances et des émotions à travers la découverte d'un patrimoine architectural matériel, tel que les sites archéologiques et immatériel tel que le folklore, les champs, les contes, l'art culinaire...etc.

Figure 40 : tourisme culturel (théâtre de Marcellus)

Source figure : rome-roma.net



Apparition du tourisme

Le tourisme tel qu'on le connaît est apparu en Europe, au tour du 18^{em} et du 19^{em} siècle. D'origine anglaise (tour), le mot s'appliquait à l'origine au « grand tour » que les jeunes anglais de la haute société réalisaient en Europe continentale et parfois jusqu'au Moyen-Orient.

Très tôt une certaine commercialisation de l'entreprise touristique est intervenue, en particulier sous la forme des voyages organisés, auxquels est associé le nom de Thomas Cook

. Le tourisme en Algérie

"Alger, c'est la plus belle ville du monde » ...Henry de Montherlant.

En Algérie, le tourisme est une industrie jeune, un moteur de développement durable et de croissance économique, par ses incidences sur les autres secteurs (industrie, artisanat, agriculture...). L'Algérie doit profiter des expériences de ces voisins pour donner au tourisme une dimension à la mesure de ces potentialités.

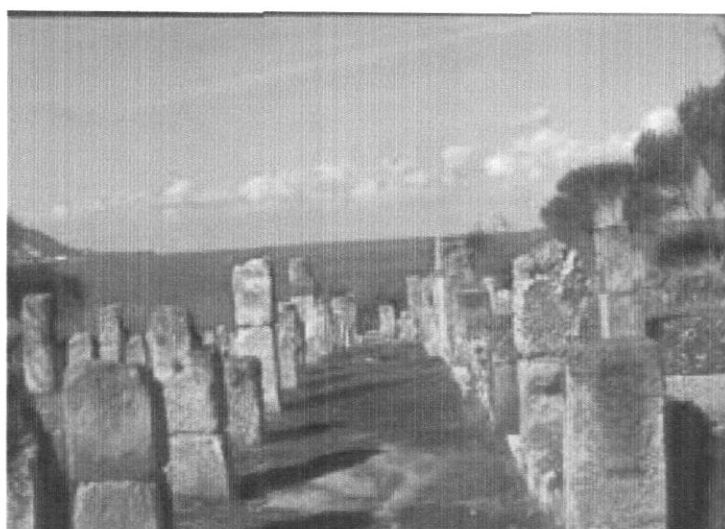
Les potentialités de l'Algérie : Un riche patrimoine naturel, Culturel et historique : des atouts hérités.

- L'Algérie est riche d'un littoral de qualité, doté des sites exceptionnels à mettre en valeur
- L'Algérie dispose de sites urbains où se développe progressivement un tourisme d'affaires qu'il s'agit d'organiser, d'accompagner et de rehausser.
- L'Algérie recèle un riche potentiel de plus de 200 sources thermales
- Une infrastructure matérielle et immatérielle en plein essor
- Les grands chantiers d'aménagement du territoire et de développement durable

- Le Métropolisation des quatre grandes agglomérations : Alger, Oran, Constantine, Annaba
- Le lancement des pentapoles technologiques et scientifiques.
- Les cinq Villes Nouvelles : Sidi Abdallah, Bouinan, Boughezoul, Menaâ, Hassi Messaoud.
- Le lancement des Parcs Nationaux et des zones protégées.
- L'Algérie dispose d'un patrimoine archéologique et historique

Figure41 : les ruines romaines de Tipaza

tipaza.typepad.fr



-Évolution du tourisme en Algérie

- ✓ Durant la période coloniale : Le secteur touristique algérien n'a pas été épargné dans le but de soustraire l'Algérie à tous les courants d'échange qui auraient pu heurter les intérêts de la colonisation.
- ✓ En 1962 : Les infrastructures se limitaient à quelques unités hôtelières principalement implantées dans les grandes villes du nord. La capacité atteignait à peine 5 à 6000 lits.
- ✓ De 1962 à 1967 : Le secteur n'a connu aucune évolution,
Une bonne partie des infrastructures a été détournée en habitat (villas, cabanons, chalets...)
- ✓ En 1963 : La création du ministère du tourisme.
- ✓ En 1966 : L'élaboration de la charte du tourisme.
- ✓ En 1967 : La politique touristique a été intégrée aux plans nationaux de développement, elle est reposée sur la réalisation d'infrastructures touristiques d'accueil importantes qui a privilégié trois types d'installations :

a- Grands ensembles balnéaires (Moretti, sidi Fredj, Zeralda, Tipaza, et Tichy).

b- Climatiques et thermales, qui répondent à un tourisme

Cette stratégie devait permettre à l'issue du 2eme plan quadriennal, de développer une capacité d'accueil de 50 000 lits.

- ✓ En 1976 : L'Algérie est devenue membre de l'OMT.
- ✓ En 1986 : Le ministère du tourisme et de la culture se lance dans une opération de grande envergure qui consiste à hisser au rang d'industrie le secteur du tourisme.
- ✓ En 1989 : Dissolution du ministère du tourisme, puis apparition et dissolutions successives.
- ✓ En 1990 : début des événements tragiques, ont retardé le développement des infrastructures et découragé un bon nombre de touristes d'y séjourner.

-Les faiblesses du tourisme algérien

Les résultats d'expertise ont permis de qualifier l'offre touristique nationale et de cerner des faiblesses qui sont :

- Une absence de lisibilité des produits du tourisme algérien.
- Un hébergement et une hôtellerie très insuffisants et de mauvaise qualité.
- Une absence de maîtrise de nouvelles techniques de prospection du marché par les voyagistes.
- Un manque de qualification et de performance des personnels.
- Une gouvernance, une organisation et une culture inadaptées au tourisme moderne.

➤ **Ensuite par la culture**

Cette dernière a une définition qui varie dans le temps, dans l'espace et qui peut se décliner à l'infini (Claude Origet du Cluzeau, 2008). Selon Mike Robinson et David Picard "la culture, au sens le plus large, englobe des ressources matérielles et symboliques extrêmement mobiles. La culture est incontestablement une des clés du tourisme international : elle explique son essor et a permis à diverses sociétés et segments de société de participer au processus de développement." Ils estiment que «le tourisme culturel est essentiellement une forme de développement économique qui s'appuie sur les ressources culturelles .

Mais c'est aussi une forme de développement qui, bien que participant de la réalité économique, est un moyen pour les individus et les sociétés de connaître et de comprendre leurs

environnements et leur passé respectifs." La culture et le tourisme entretiennent une relation mutuellement bénéfique qui est de nature à renforcer l'attractivité et la compétitivité des régions et des pays. L'organisation économique de coopération et de développement (OECD) estime que " ... la culture est une composante importante du produit touristique.

La culture est devenue de nos jours le point repère de l'image d'un pays. L'Algérie comme une bonne partie des pays du monde, évolue d'une manière très croissante en vers la recherche de l'identité réel de ces territoires.

L'Algérie, a connu depuis les périodes préhistoire la succession de plusieurs civilisations ; en vue de sa superficie ; ces données en attribué plusieurs termes culturels à l'identité de notre pays. Et en trouve :

- Les berbères
- Les numidiens.
- Les romains.
- Les vandales.
- Arabo-islamique.
- Et après la colonisation française.

Ce qui a lissé à l'Algérie un héritage culturel digne de considération et par lequel a pu construire une culture riche et propre à notre pays.

Pareillement, le tourisme est un vecteur puissant pour valoriser la culture et procurer des revenus qui contribuent à l'entretenir et développer le patrimoine culturel, la production culturelle et la créativité." Pour Paul Claval (2000) ainsi que pour Claude Origet (2008) , le Programme Européen sur l'impact du tourisme culturel et La convention du cadre Culture Tourisme (Convention cadre Culture-Tourisme) ont donné des définitions au tourisme culturel dont le sens est le même et qui peut se résumer comme suit : "*C'est "un déplacement d'au moins une nuitée dont la motivation principale est centrée sur la culture, l'environnement culturel, les valeurs et les styles de vies, le patrimoine locale. Le tourisme culturel peut aussi donner accès, au-delà du patrimoine, à des événements de spectacle vivant ou des arts visuels, des manifestations au croisement de forme d'expression originales et variées.*" La Charte adoptée par l'Organisation Mondiale du Tourisme (OMT), les institutions touristiques internationales et Europa Nostra, estime que le tourisme culturel a, entre autres objectifs, la découverte des sites et monuments historiques.

Le tourisme culturel est une forme de tourisme qui a pour but de découvrir le patrimoine culturel d'une région et, par extension, le mode de vie de ses habitants.

Phénomène social et économique de fond dans le monde contemporain, le tourisme culturel représenterait de 8 % à 20 % des parts du marché touristique. Cette part a nettement augmenté ces dernières années avec la création d'offres commerciales spécifiquement ciblées sur des destinations culturelles et de sites permettant d'appréhender celui-ci.

Si les poids lourds du tourisme (France, Espagne, États-Unis, Italie, Égypte...) sont des destinations touristiques et culturelles, tous les pays européens jouent à présent la carte du tourisme culturel en s'appuyant sur leurs patrimoines pour attirer les touristes et les visiteurs.

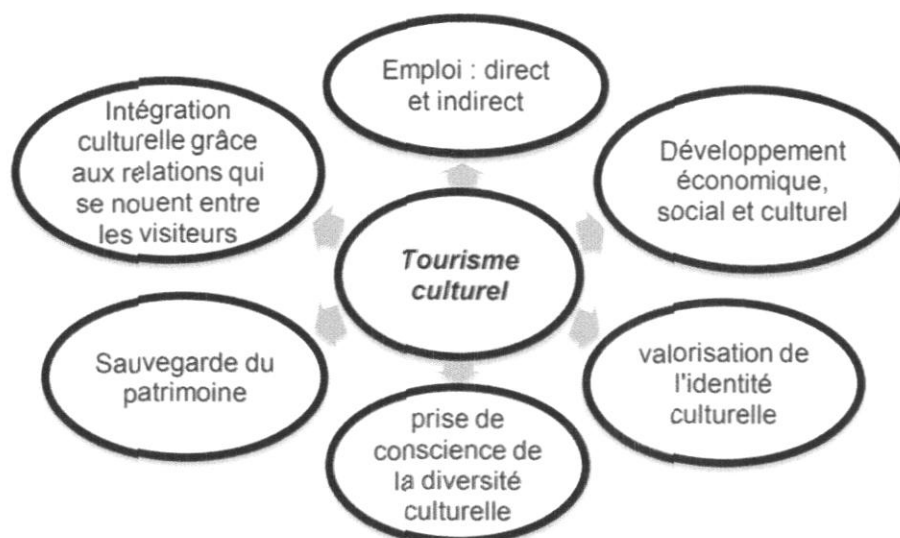
2 - Rôle du tourisme culturel dans le développement des villes

L'activité touristique engendre de nombreux effets bénéfiques sur la ville. Les effets du tourisme peuvent être très positifs en termes de dynamisme économique, diversification des activités, de création d'emplois (HESPLIER A et al.), de perspectives de profits et de rentrée de devises. Il apparaît donc comme une issue possible pour lutter contre la pauvreté.

Connaissances, rencontres, échanges et abaissement de préjugés sont aussi des biens faits du tourisme. Avec la massification du tourisme et le renouveau du tourisme culturel, les villes historiques ont découvert leur patrimoine et sa valorisation et nombreuses d'entre-elles ont fait du tourisme un axe principal dans leurs stratégies de développement économique.

Ainsi, le patrimoine s'est vu investi d'une valeur marchande. Il est également devenu l'image de marque de nombreuses destinations. La fréquentation touristique permet également de récolter des fonds (par le biais d'entrées payantes dans des monuments ou musées, de taxes touristiques diverses, de consommation sur place, etc.) utiles pour la restauration et la conservation du bâti. (F.C 1992)

Figure 42: Rôle du tourisme culturel dans le développement des villes



3- Critères déterminants le tourisme culturel en zones littorales

3-1 le patrimoine historique dans les villes littorales

Le rapport entretenu avec les traces du passé (Patrimoine historique) prend de plus en plus de place dans la vie moderne. La protection et la valorisation du patrimoine sont devenues primordiales dans une vie où tout bouge, tout change très rapidement, et où l'on ne contrôle que peu de choses.

L'intérêt grandissant porté au patrimoine depuis plusieurs décennies apparaît comme une préoccupation sociale croissante, qui ne se limite plus au patrimoine historique architectural et monumental, mais plutôt à de très nombreux domaines.

Cela a stimulé la création d'institutions, de conventions et de chartes, qui s'occupent à déterminer ce qui est patrimoine et ce qui n'est pas, à mettre en place des moyens de sauvegarde et de transmission, ainsi qu'à assurer l'orientation et le suivi de ses interventions. Sur le plan international, deux institutions assurent ces tâches.

La première, l'UNESCO, qui est l'Organisation des Nations Unies pour l'éducation, la science et la culture, elle possède une filière qui coordonne les activités relatives au patrimoine mondial, qui se nomme Centre du patrimoine mondial créé en 1992.

La seconde, l'ICOMOS, est le conseil international des monuments et des sites.

- Définition

Le patrimoine est un terme bien complexe qui a connu plusieurs définitions. Il a souvent été associé à des thèmes tels que la culture, la nature, l'architecture et, plus récemment, à l'immatériel.

Le patrimoine fait appel à l'idée d'un héritage légué par les générations qui nous ont précédés, et que nous devons transmettre intact ou augmenté aux générations futures, ainsi qu'à la nécessité de constituer un patrimoine pour demain. On dépasse donc largement la simple propriété personnelle (droit d'user « et d'abuser » selon le droit romain). Il relève du bien public et du bien commun.

- Patrimoine et tourisme culturel

Le rapport entre le tourisme et le patrimoine constitue une problématique d'actualité. Ces deux notions tendent à diverger d'un côté et à se compléter de l'autre. Elles ont des définitions plurielles et partagent en commun une importance économique, sociale et éthique. Ces dernières années, de nombreuses études ont démontré que ces deux notions pouvaient coexister en harmonie.

Les liens que cherche à établir le secteur touristique avec le patrimoine sont multiples. Ces liens et rapports illustrent de façon remarquable les besoins mutuels qu'ont les deux secteurs pour un développement réfléchi.

Françoise CHOAY explique dans son ouvrage "l'Allégorie du patrimoine" que le patrimoine peut être un levier de l'activité touristique en généralisant l'intérêt à toute la nation en affirmant que "l'industrie patrimoniale représente aujourd'hui, directement ou non, une part croissante du budget et du revenu des nations. Pour nombre d'états, de régions, de municipalités, elle signifie la survie et l'avenir économique, et c'est bien pourquoi la mise en valeur du patrimoine historique est une entreprise considérable." Yves Bonard et Romain Felli résument ces points de vue en stipulant que "pour la mise en tourisme culturel ..., la valorisation patrimoniale constitue un volet stratégique essentiel."

- Réalité patrimoniale en Algérie

La culture est devenue de nos jours le point repère de l'image d'un pays. L'Algérie comme une bonne partie des pays du monde, évolue d'une manière très croissante en vers la recherche de l'identité réel de ces territoires.

L'Algérie est un pays riche en diversité culturelle et son territoire a été la cible de plusieurs colonisateurs (colonies), dont les Romains, les Byzantins, les Ottomanes et les Français.

Ce qui a lissé à l'Algérie un héritage culturel digne de considération et par lequel a pu construire une culture riche et propre à notre pays.

Les monuments architecturaux tels que les châteaux, les casbahs ou les traces archéologiques comme ceux de l'époque romaine à Tipaza sont les témoins de cette histoire. Ce n'est qu'à l'ère de la colonisation française que plusieurs de ces monuments ont pu être protégés. Certains ne se sont vus inscrits à la liste du patrimoine mondial de l'UNESCO qu'à partir des années 1980. De ce fait, l'Algérie ne possède que sept biens inscrits à la liste du patrimoine mondial de l'UNESCO et six autres en attente sur cette liste qui compte 1052 biens répartis dans 165 pays (UNESCO, 2016).

Le tableau suivant démontre les biens algériens inscrits, ainsi que les critères retenus pour leurs inscriptions. Sachant que l'UNESCO se base sur dix critères

Tableau 02 : les sites algériens inscrits à la liste du patrimoine de l'UNESCO

Tableau 3.1 – Les sites algériens inscrits à la liste du patrimoine de l'UNESCO (source : l'auteur, 2016)

Biens algériens inscrits à la liste du patrimoine de l'UNESCO	Date d'inscription	Catégorie	Critères d'inscription retenus
1. La Kalâa des Béni Hammad	1980	Culturel	Critère 3 : apporter un témoignage unique.
2. Timgad	1982	Culturel / naturel	Critère 2 : témoigner d'un échange d'influences. Critère 3 : apporter un témoignage unique. Critère 4 : exemple architectural.
3. Tipaza	1982	Culturel	Critère 3 : apporter un témoignage unique. Critère 4 : exemple architectural.
4. La Vallée du M'Zab	1982	Culturel	Critère 2 : témoigner d'un échange d'influences. Critère 3 : apporter un témoignage unique. Critère 5 : exemple d'établissement humain.
5. Djémila	1982	Culturel	Critère 3 : apporter un témoignage unique. Critère 4 : exemple architectural.
6. Tassili N'Ajjer	1982	Culturel	Critère 1 : représenter un chef-d'œuvre. Critère 3 : apporter un témoignage unique. Critère 7 : représenter des aires d'une beauté naturelle. Critère 8 : représenter l'évolution de la vie sur terre.
7. La Casbah d'Alger	1992	Culturel	Critère 2 : témoigne d'un échange d'influences. Critère 5 : exemple d'établissement humain.

- Des équipements d'accueil quotidien.
- Des équipements d'accueil occasionnels.

3) Selon les activités : on trouve :

- Tous ce qui est touchent l'éducation et les activités littéraires : auditorium, centre de recherche, bibliothèque....
- Tous ce qui est lié au divertissement et au spectacle : théâtre, cinéma, musée.
- Tous ce qui est touchent les activités socioculturelles

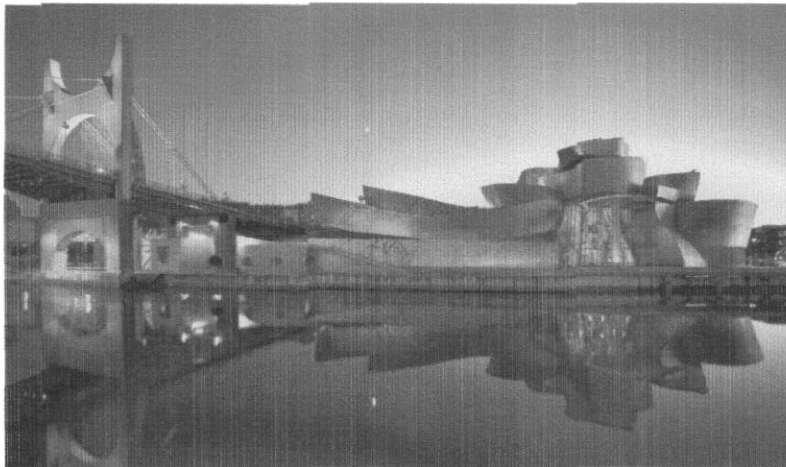
-Centre culturel Un centre culturel est une institution et un lieu qui propose notamment une programmation de spectacles, des expositions, des conférences, mais aussi de l'animation socioculturelle à destination de la population locale ou de passage.

4- Analyse d'exemples :

Premier exemple : le musée Guggenheim

Figure43 : musée Guggenheim

Source figure : cultures-j.com



Présentation

Le musée Guggenheim est un musée d'art moderne et contemporain .Cette œuvre est spectaculaire par sa forme de type sculpturale, sa superficie de 24000m2 dont 11000 destinés aux expositions.

Il a été conçu par l'architecte Nord-Américain Frank Gehry. C'est une commande du gouvernement nationaliste basque qui a financé le projet en coopération avec la fondation Guggenheim qui gère les collections. Il a ouvert ses portes en 1997.

Situation

Ce musée est situé au bord du fleuve Nervion, il a été construit sur l'emplacement d'une friche industrielle ;(Bilbao était alors sur le déclin de son activité industrielle).

Intégration au lieu

Il est parfaitement intégré dans la trame urbaine de la ville et son cadre environnant.

Côté fleuve, le musée montre une multitude de formes ondulantes (à rapprocher du fleuve)

Côté vieille ville le volume comportant la partie administrative reprend les lignes verticales et horizontales des immeubles avoisinants. Le musée semble traversé par le pont de la Salve.

Figure 44 : plan de masse du Guggenheim

Source figure : google earth



Analyse

- Forme et matériaux : aspect extérieur

C'est un édifice composé d'une série de volumes interconnectés : certains de forme octogonale et revêtus de pierre calcaire d'Espagne, d'autres courbés, tordus et recouverts de 33000 plaques de Titane d'un 1/2 mm d'épaisseur qui donne un aspect rugueux, organique et fait penser à des

écailles de poisson. De grandes parois en verre traité laissent rentrer la lumière tout en protégeant les salles de la chaleur et des radiations.

Dans sa forme générale, on peut y voir la forme d'un bateau. (Poisson et bateau nous rapprochent du fleuve).

L'aspect final de ce bâtiment s'inscrit à la frontière de la sculpture et l'architecture

- L'intérieur :

L'intérieur est organisé autour d'une vaste cour ou Atrium haut : de 55m. C'est le cœur véritable du musée relié à l'extérieur par de grands murs de verre et une verrière zénithale. Autour de cet atrium se structurent 20 galeries de formes classiques, orthogonales, d'autres présentent des irrégularités singulières.

La plus grande salle d'exposition mesure 130m de long et accueille une œuvre monumentale de Richard Serra spécialement conçue pour le musée

Depuis l'atrium, Trois niveaux sont accessibles par des tours d'escaliers, des passerelles courbées suspendues au plafond ou des ascenseurs en titane et vitrés

Le musée possède d'autres types d'espaces tels que : des bureaux administratifs, une salle d'orientation pour les visiteurs, un auditorium de 300places, une boutique librairie, une cafétéria, un restaurant-bistro, un restaurant gastronomique.

- Espace d'exposition extérieur

Divers créateurs ont pris possession de l'espace extérieur pour exposer leurs œuvres

- Conclusion : une œuvre engagée

Ce musée est un chef d'œuvre d'art architectural édifié dans un lieu précis : une ville sans identité forte et sur le déclin parier sur un monument culturel pour redynamiser une région fut un véritable défi

Ce défi a été relevé au-delà des espérances puisque qu'il accueille 1million de visiteurs par an et a généré environ 4000emplois

C'est un véritable symbole de la ville : on utilise couramment l'expression << de l'effet Guggenheim ». Il est connu dans le monde entier et c'est une création majeure du XXème Siècle

En France, Metz, a profité de ce même type de dynamique, le musée Pompidou -Metz a été implanté en décentralisant le musée Centre de Pompidou de Paris

- L'architecte

Il est né à Toronto au Canada en 1929. Il a étudié les Beaux-Arts, l'architecture et l'urbanisme aux Etats Unis

Il est considéré comme un des plus grands architectes et un des plus influents de notre temps

Ses constructions ressemblent à des sculptures, elles sont très personnelles car il incorpore des nouvelles formes et de nouveaux matériaux.

Il a reçu les plus prestigieux prix décernés dans le domaine de l'architecture tels que :

Le prix Pritzker en 1989 ; le prix impérial japonais en 1992

Actuellement, il vit et travaille à Los Angeles

Exemple 02 : le centre culturel Botin par Renzo Piano, Santander, Espagne

➤ Contextualisation du projet

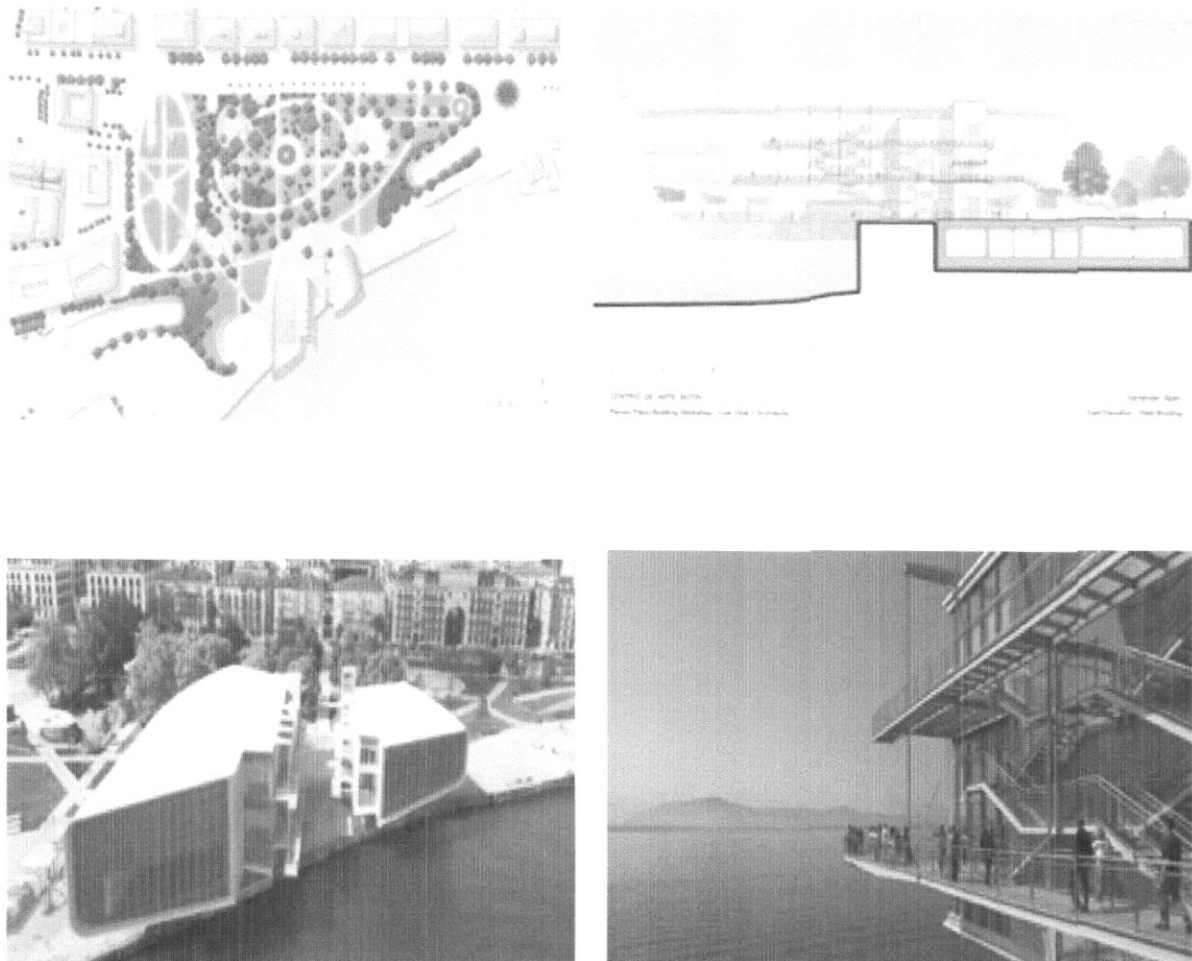
Construit sur le front de mer, dans les jardins de Pereda en Espagne, La problématique du projet est de rétablir les liens entre la partie historique de la ville et la mer. Situé sur un ancien parking du terminal de ferries, à côté de la vieille ville avec laquelle il se lie grâce aux jardins, son emplacement est idéal pour recréer cette relation.

➤ Implantation, forme et orientation du projet

L'implantation, la forme et l'orientation du bâtiment vont se faire de sorte à assurer l'articulation ville /mer à travers la mise en valeur des potentialités du site. Le bâtiment se trouve sur l'axe du marché local, il se construira sous forme de deux lobes évidés par la continuité de cette percée pour renforcer la relation avec la mer. Cette relation se matérialise également par la construction du bâtiment un pied sur terre et un pied sur mer et la création d'un espace sur pilotis qui permet la continuité du jardin de Pereda. Grâce tout cela, la vue de la baie est sans entrave pour les gens qui se promènent dans les jardins (voir figure16).

Figure 45 : Implantation, forme et orientation du centre Botin par rapport à son contexte

Source : <https://www.archdaily.com>



L'image 01 représente le plan de masse du centre Botin, l'image 02 représente la construction du centre à moitié sur terre et à moitié sur mer, l'image 03 représente la percée de la ville vers la mer et l'image 04 représente *l'aboutissement de la percée avec un balcon sur la mer*.

La forme curviligne du bâtiment est également dictée par les vents. En effet les zones littorales peuvent être soumises à des vents très violents. Dans son projet, Renzo Piano a donc eu recours à la forme dynamique du bâtiment pour répondre à cette problématique.

➤ Programmation

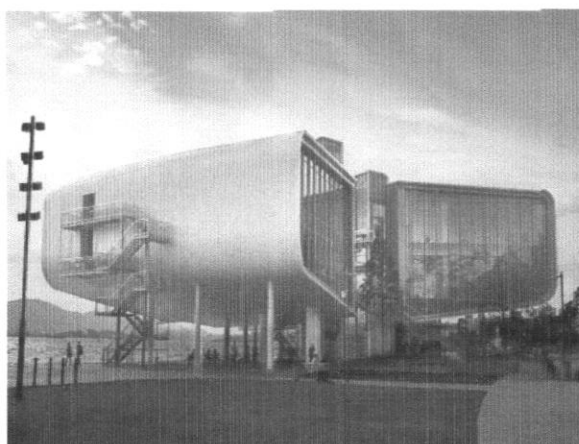
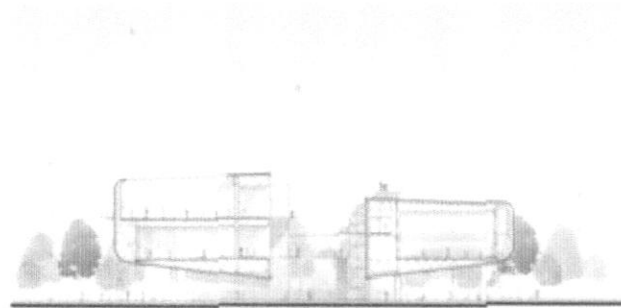
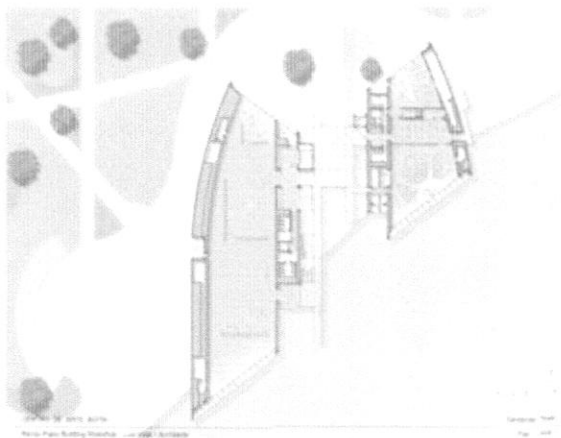
La programmation s'établit en fonction de l'orientation des bâtiments. La partie ouest est consacrée à l'art, avec des galeries d'exposition sur deux niveaux offrant une vue spectaculaire

sur la mer et les jardins. En extérieur, des petites lamelles en verre sérigraphié, empêchent la lumière de pénétrer directement dans l'espace de la galerie.

Quant à la partie Est, elle est axée sur l'éducation et les activités culturelles. Mais le plus important est que le projet s'articule autour d'une succession d'espaces publics à différentes échelles : du jardin de Pereda jusqu'à la mer en passant par la partie centrale, que Renzo Piano qualifie d'espace public intermédiaire s'ouvrant sur la mer. Cet espace se caractérise par la création d'une série de passerelles et d'escaliers qui permettent d'articuler les deux lobes du bâtiment. Il offre ainsi une promenade qui vient consolider l'attractivité du projet et offrir une réelle exposition du paysage. Ce qui confirme que la programmation en espace littorale s'axe principalement sur l'aménagement des espaces extérieurs. (voir figure46)

Figure 46 : programmation du centre Botin

Source : <https://www.archdaily.com>



Les images 01 et 02 représentent le plan du niveau 1 ainsi qu'une coupe qui définit la connexion des activités par l'espace intermédiaire. Les images 03 et 04 représentent l'espace sur pilotis et l'espace intermédiaire qui permettent la continuité du jardin vers la mer



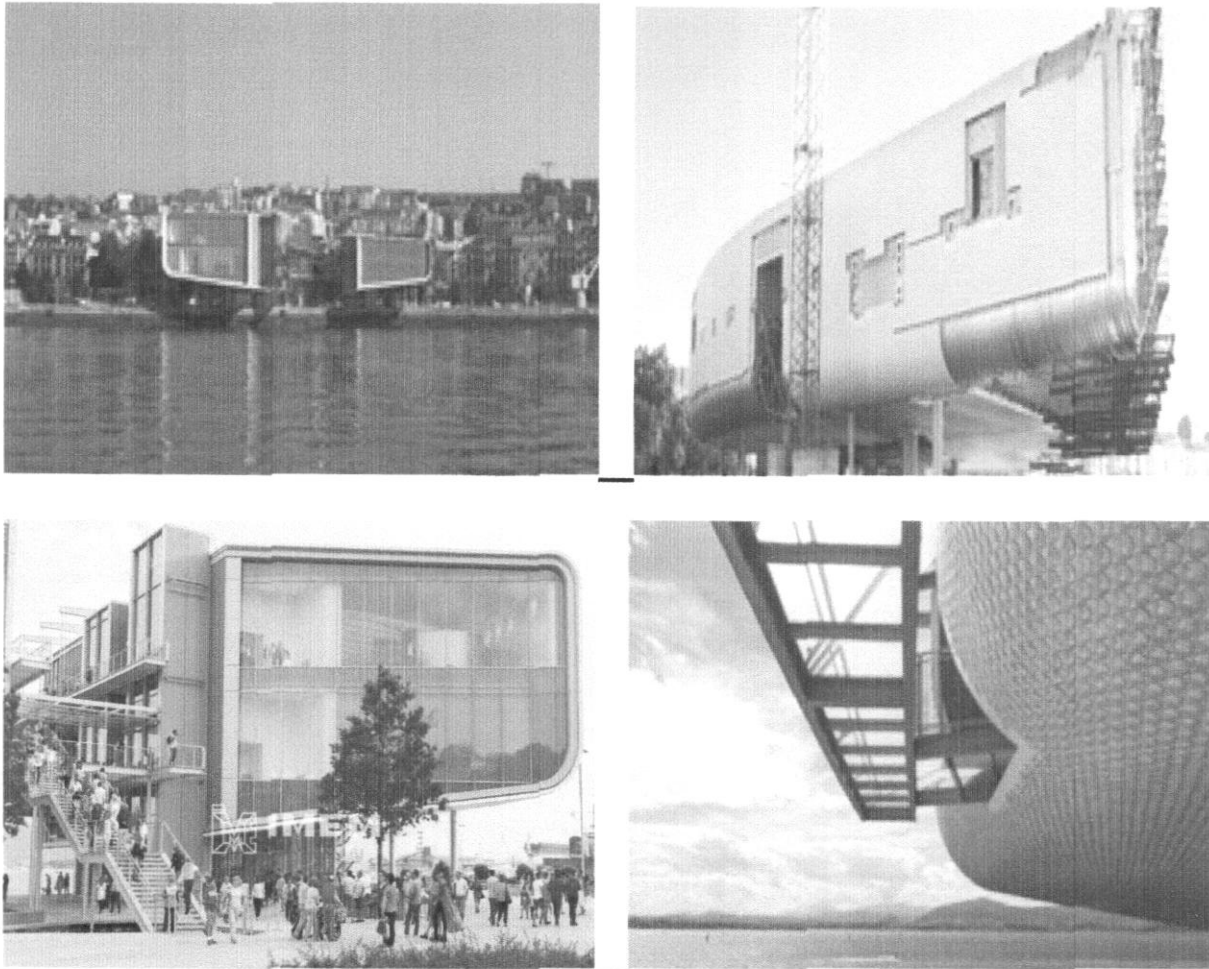
➤ **Traitement des Façades et matériaux :**

Le bâtiment s'oriente Nord /Sud pour profiter de la course du soleil. Ainsi sur les façades dont l'orientation le permet les grandes ouvertures vitrées seront favorisées pour ne plus créer de limite entre la mer et l'intérieur du bâtiment.

Le choix des matériaux n'est pas vain, ils doivent pouvoir être résistants aux facteurs climatiques (vents, ensoleillement, salinité de l'air) mais également permettre l'interaction avec le milieu. Les façades nord et sud sont complètement vitrées pour renforcer la relation avec le milieu que ce soit du côté ville ou du côté mer mais surtout de la liaison entre les deux. Sur les façades Est et Ouest, le bâtiment est recouvert d'une surface unique en son genre, constituée de 280 000 disques de céramique blanches qui reflètent les couleurs miroitantes de la mer et du Ciel (voir figure 47)

Figure 47 : traitement des façades et matériaux du centre Botin

Source : <https://www.archdaily.com>



L'image 01 représente la façade Sud du projet, complètement vitrée avec usage de brises soleils verticaux pour profiter de la vue sur mer, l'image 02 représente la façade Ouest, opaque et recouverte des disques en céramique, l'image 03 représente la façade nord du projet, façade entièrement vitrée pour profiter de la vue sur la ville, l'image 04 représente les plaques en céramique reflétant la mer et la lumière.

Conclusion

Si le tourisme est souvent considéré comme une activité frivole et le touriste perçu comme un intrus, particulièrement à l'ère du développement durable et de la protection de la biosphère, le tourisme culturel peut tout autant donner un sens aux politiques de préservation et de mise en valeur du patrimoine. Cela justifie les investissements qui sont faits dans ce cadre. Nous pouvons donc affirmer que « le patrimoine a plus que jamais besoin du tourisme pour exister, pour résister » (Furt et Michel, 2011.) et, à partir de cela, nous pouvons nous questionner sur la profondeur des relations qu'entretiennent le tourisme et le patrimoine.

Conclusion générale

Ils sont nombreux et convergent vers une même finalité : optimiser l'adéquation entre un type d'aménagement et un espace donné afin de minimiser les impacts négatifs d'un projet et profiter de ses aspects positifs.

Le développement d'activités culturelles à grande envergure peut avoir d'importantes répercussions sur le développement de la ville. Ceci est d'autant plus vrai pour l'espace littoral, particulièrement sensible, où les impacts de travaux qui seraient anodins dans un autre milieu peuvent s'avérer être préjudiciables.

En effet, les aménagements sont destinés à mettre en valeur les potentialités naturelles et culturelles d'un environnement géographique donné.

Un aménagement est réussi quand il satisfait le plus grand nombre d'acteurs et d'intérêts.

-Site internet

Actunautique.com

Actuprime.com

Algerie-monde.com

Archdaily.com

Conservatoire-du-littoral.fr

Construction global.com

Cultures-j.com

Easyvoyage.com

Google earth

Marinetraffic.com

Rivera-ports.com

Références Bibliographiques

Charte Internationale du Tourisme Culturel.

Claude Origet du Cluzeau ; Qu'est-ce que le tourisme culturel

Convention cadre Culture-Tourisme. Op cite.

Françoise CHOAY, l'Allégorie du patrimoine, p.169

HESPLIER Alain, Pierre BLOC, BURAFFOUR. p.53

Furt, J-M.et Michel, F. (2011). Tourisme, patrimoines et mondialisations. Paris; L'Harmattan.

Jean-Marie BRETON, p. 25

Le programme européen pour l'aménagement intégré des zones côtières, office des publications officielles des communautés européennes, Luxembourg 92, p11

Mike ROBINSON et David PICARD. p.24.

OECD- Organization for Economic Co-operation and Development

Paul CLAVAL, Culture et territoires en Inde, revue Géographie et cultures n°35, Editions L'Harmattan, 2000, p.138

Stoessel-Ritz, 2004, p. 51..

Yves Bonard et Romain Felli.

Liste des figures

Figure 1 : cote boueuse à chili.....	4
Figure2 : Les côtes Atlantiques.....	5
Figure 3 : Les côtes d'Estonie.....	5
Figure 4 : Les falaises d'Etretat à Etretat.....	6
Figure 5 : L'érosion (cas de Vendays Montalivet).....	7
Figure 6 : Tsunami du japon 2010.....	8
Figure 7 : illustration du développement parallèle à la mer (cas de la ville de Nice).....	9
Figure 8: illustration du development parallèle à la mer (cas de la Ville de Cherchel).....	10
Figure 9: illustration du développement perpendiculaire à la mer dans un site accidenté (cas de Théoule-sur-Mer).....	11
Figure10: illustration du development perpendiculaire à la mer dans un site plat (cas de barcelone).....	11
Figure 11: Développement urbain dans toutes les directions	12
Figure 12 : Ile flottante sur mer. Cas de Monaco (France).....	13
Figure 13 : Empiètement sur mer.....	13
Figure 14 Densification en hauteur.....	14
Figure 15 : places publiques donnant sur la mer	15
Figure 16: promenade maritime.....	15
Figure 17 : Belvédère sur mer.....	16
Figure 18 : Terrasse donnant sur la mer.....	17
Figure 19 : L'esplanade piétonne (esplanade Jean-Paul II cas de Marseille).....	17
Figure 20 : Percées vers la mer (Cas de Thessalonique – Grèce.)	18
Figure 21: aménagements touristiques.....	19
Figure 22 : les villes agricoles.....	20

Figure 23 : ville industrialo-commerciale (cas de la ville de Marseille).....	21
Figure 24 : Orientation des ouvertures vers la mer.....	22
Figure25 : l'utilisation des panneaux solaires dans les villes littorales (Grèce).....	22
Figure 26 ; L'Utilisation de l'eau et les brises soleils.....	23
Figure 27 : choix d'une forme contre le vent.....	24
Figure 28 : Style architectural qui s'adapte au contexte cas de Toulouse.....	25
Figure29 : schéma de la façade maritime	25
Figure 30 : le littoral Algérien.....	28
Figure 31: la rupture spatial.....	30
Figure 32: Construction dans les villes littorales comme dans les villes Interieur.....	31
Figure33 : tourisme d'excellence (Malaysia Kuala Lumpur).....	38
Figure 34 : tourisme balnéaire.....	38
Figure35 : tourisme urbain (Vénice).....	39
Figure36 : tourisme de la nature (parc national d'El Kala).....	39
Figure37 : tourisme d'affaire (centre international de conférences de Dakar).....	40
Figure38 : tourisme sportif.....	40
Figure 39 : tourisme de santé (Fortina SPA resort, Malta).....	41
Figure 40 : tourisme culturel (théâtre de Marcellus).....	41
Figure41 : les ruines romaines de Tipaza.....	42
Figure 42: Rôle du tourisme culturel dans le développement des villes.....	46
Figure43 : musée Guggenheim.....	51
Figure 44 : plan de masse dumusée Guggenheim.....	52
Figure 45 : Implantation, forme et orientation du centre Botin par rapport à son contexte	55

Figure 46 : programmation du centre Botin	56
Figure 47 : traitement des façades et matériaux du centre Botin.....	58

Liste des tableaux

Tableau 1 : les facteurs influents sur le tourisme.....	36
Tableau 02 : les sites algériens inscrits à la liste du patrimoine de l'UNESCO.....	49

Cas d'étude : La ville de Tipaza

Introduction

Les villes, un phénomène complexe qui existe depuis des millénaires et dont le sort était lié à celui des civilisations qu'elles incarnaient, certaines ont complètement disparu ne laissant derrière elles que des ruines et sites à potentialités touristiques. D'autres sont de création récente, alors qu'il en existe quelques-unes qui ont su s'adapter et survivre aux vicissitudes de l'histoire afin de mieux comprendre la croissance de Tipasa appelé jadis « Tipasinis », nous sommes appelés à étudier les différentes étapes de son développement. C'est une phase importante du projet qui nous permet de légitimer notre intervention.

I-Choix du site et motivation :

- Sa proximité d'Alger la capitale
- Ses potentialités riches et diverses par sa situation géographique dans le bassin méditerranéen ,son magnifique littoral :paysage-plage-mer-criques-mont de Chenoua et ses terres agricoles très fertiles qui font le prolongement de la Mitidja.
- Son histoire; les parcs archéologiques qui sont classés patrimoine universel par l'UNESCO.
- Ses infrastructures touristiques; le complexe Matares réalisé en 1970 par l'architecte Pouillon destiné pour le tourisme international, le Cet, la corne d'or. .
- La production agricole qu'a connue cette ville

II/Présentation de la ville de Tipasa :

1-Situation géographique :

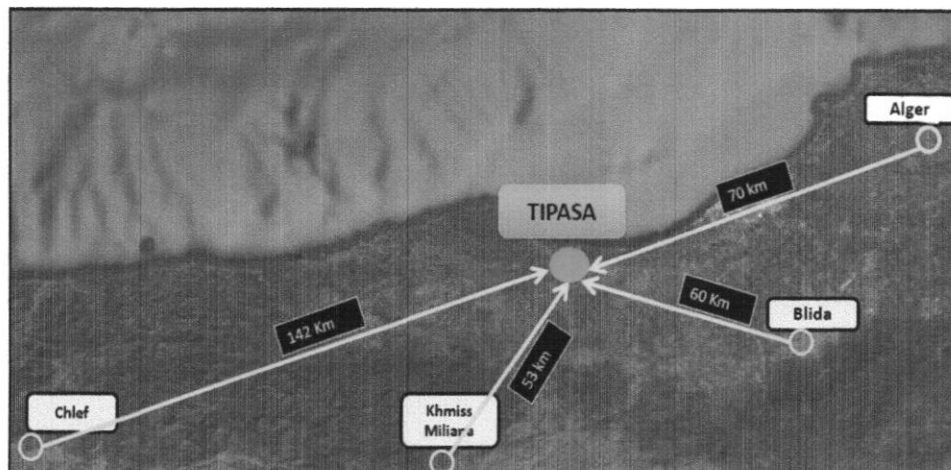
- Une ville du territoire algérien qui se situe à environ 70km d'Alger et de 60km de Blida.

A l'échelle territoriale :

- Au nord: la mer méditerranée.
- A l'ouest: la wilaya de Chlef.
- A l'est : la wilaya d'Alger.
- Au sud: la wilaya de Blida et Ain defla.

Figure1 : situation de Tipaza à l'échelle territoriale

Source figure : google earth



A l'échelle locale :

Est située:

la mer Méditerranée au Nord de la ville de Tipaza.

la commune de Hadjout au sud de la ville de Tipaza.

la commune de Ain Tagourait à l'Est de la ville de Tipaza.

et à 28km de Cherchell a l'Ouest de la ville de Tipaza.

Figure 2 : Situation de la ville à l'échelle locale

Source figure : google earth



2-Accessibilité

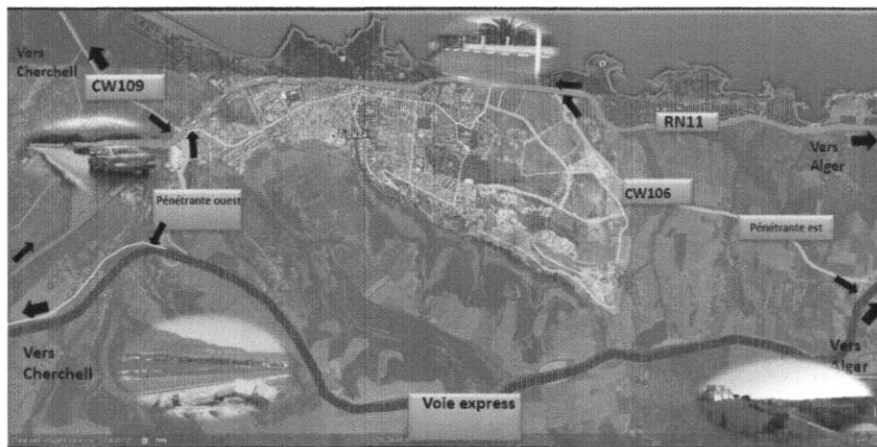
- RN11 Accessibilité à partir d'Alger (axe bidirectionnel).
- CW109 Accessibilité à partir de Cherchell.
- Accessibilité à partir de Nador.
- CW106 Accessibilité à partir de Sidi Rachad.
- Voie express.

En plus de ce réseau, la commune dispose d'un réseau interne composé de chemins communaux, de pistes rurales et agricoles qui jouent le rôle de desserte aux différents groupes d'habitations.

Un Accès maritime sera possible, ainsi que le développement de la voie ferrée qui aura lieu jusqu'à la ville de Zeralda une éventuelle extension sera possible.

Figure3 : L'accessibilité de la ville de Tipaza

Source figure : google earth



3- La croissance urbaine de la ville

➤ Période phénicienne

La ville de Tipaza a été créée par les phéniciens comme la plus part des villes littorales méditerranéennes,

Pour la construction d'un port primitif au niveau des 2 ilots.

Établissement d'un comptoir commercial pour les échanges.

-Avec la présence des conditions naturelles (terres agricoles, sources d'eau et le mont de Chenoua qui protège la ville du vent durant l'année).

➤ Période romaine :

Les romains prolongent le comptoir phénicien, l'extension de la ville vers l'est suivant les 2 axes cardo et le decumanus.

Le rempart primitif a été remplacé par une enceinte de 2200m de longueur percée par 3 portes.

L'enceinte romaine détermine des édifices: le temple, le forum, théâtre.....

Figure4 :Orientation des constructions implantées d'une façon dégagée sur la mer pour les deux axes

Source figure : google earth



Figure 5 : Etat actuelle des deux axes romains

Source figure : tipaza.typepad.fr

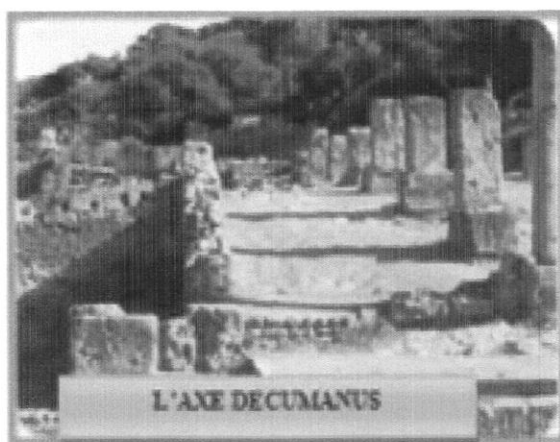


Image1 : l'axe decumanus

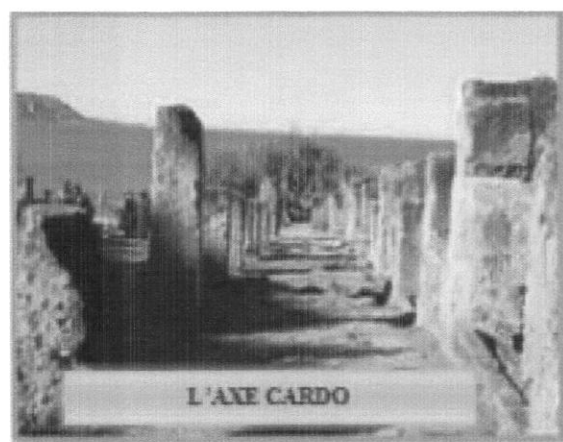


image2 : l'axe cardo

➤ **Période coloniale (1830-1962)**

1ere Phase: 1853-1861 : Les français s'intéressaient a la région de Tipasa qui relève d'une situation stratégique, d'une importance militaire et économique(fertilité de ses terres agricoles, sachant que les traces antiques furent générateurs structurant l'implantation coloniale qui s'est faite par la récupération du tracé existant de la ville romaine avec un changement de direction suivant l'axe nord-sud avec la création du noyau Démonchy.

Figure 6 : Tracé du village colonial

Source figure : google earth

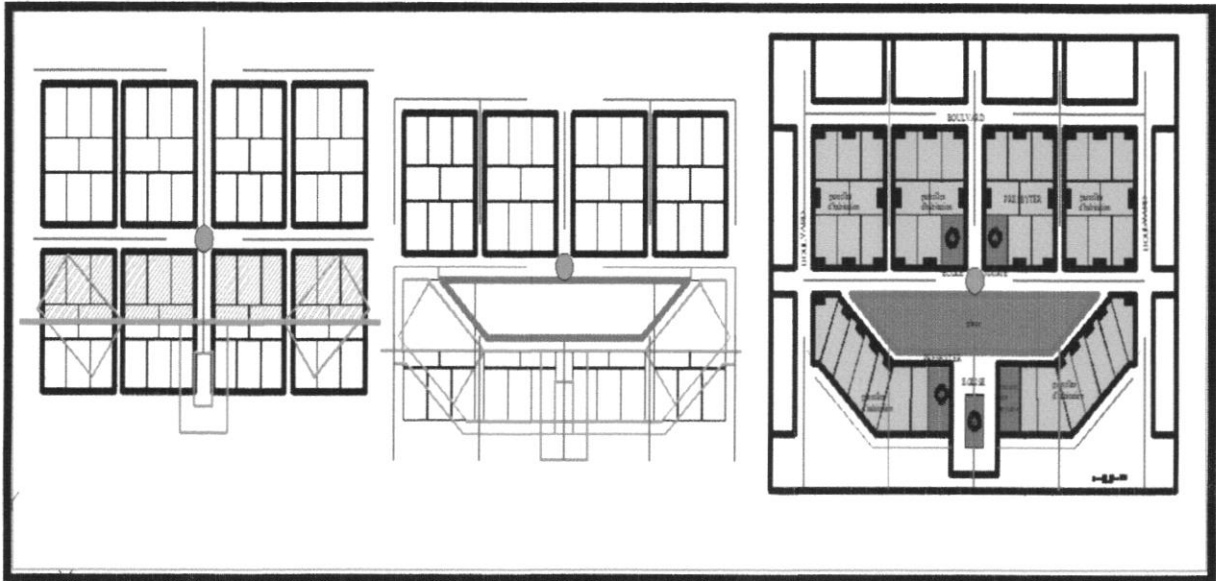


-l'établissement du plan de colonisation (Démonchy)par la récupération du principe du tracé existant « cardo – decumanus » qui est dégagé vers la mer, pour les colons la direction suivant l'axe nord-sud est plus appropriée vue qu'au nord on aura une vue dégagée sur la mer et l'axe parallèle multiplier les percées orientées toujours vers la mer.

Développement du noyau Démonchy:

La superficie de ce noyau est environ 9.8 h en 5 ilots de dimension (106*79.88) dont chacun dispose de 8 parcelles de surface égale 1100m² sur lesquels l'entreprise DEMONCHY avait la charge de construire 44 maisons avec une école, mairie, église et une maison des sœurs qui longe l'axe de croissance (n-s) autour d'une place.

Figure7 : Présentation des tracés urbains



Trame régulière avec un développement de Voirie bien précis et réfléchi.

- Se développe parallèlement à la mer avec des percées visuelles.
- Percée visuelle à partir de l'axe principal
- L'axe principal est parallèle a la mer, et les perces perpendiculaire afin de multiplier le visuel toujours vers la mer.

Figure 8 : développement du noyau colonial

Source figure : google earth



Système viaire : C'est un système hiérarchisé par ses dimensions et son couvert végétal. Dans la partie basse du noyau ,la trame est orthogonale. Dans la partie haute du noyau, le système est en boucle qui contraste avec le reste du tissu et qui met en évidence la place centrale.

-Les voies obtenues par ce découpage sont hiérarchisées comme suit:

A-Axe structurant :

-C'est la RN11, elle relie Alger à Cherchell et donne à la ville un caractère de transit rassemblant un flux important surtout en période estivale.

-Son tracé fut déterminé par la topographie du site.

-Il divise la ville en deux pôles:

-le pôle touristique-culturel: le port ,les parcs archéologique

-le pôle administratif et résidentiel

Figure9 : l'axe structurant (la RN11)

Source figure : la duac

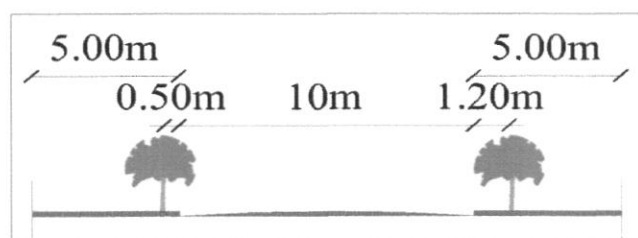
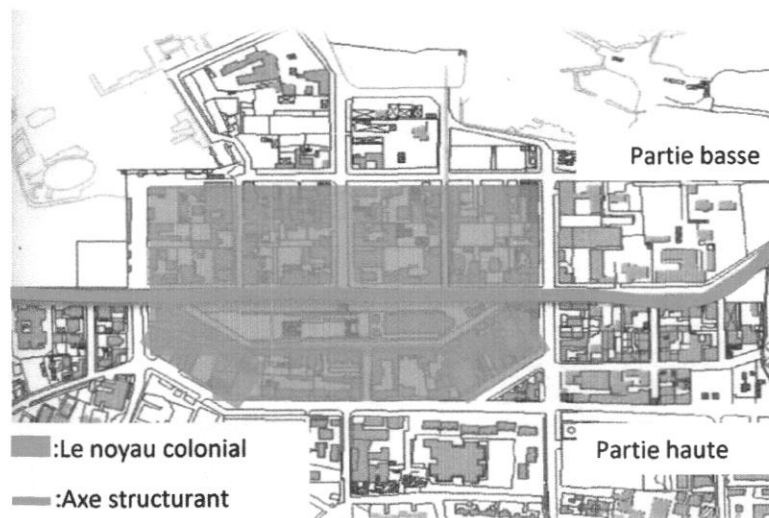


Image2 : profil de la RN1

B-Axe culturel

Il permet l'accès aux deux parcs archéologiques.

Il doit son appellation à la présence de plusieurs équipements comme le musée, l'ilot artisanal, les thermes.

-Il se compose de deux parois:

une paroi maritime et une autre urbaine

Cependant il manque d'animation sauf dans sa partie piétonne.

Partie piétonne : Cette rue piétonne a un caractère touristique par la présence de restaurants de boutiques de souvenir et permet l'accès au parc archéologique ouest

Figure10 : l'axe culturel (partie piétonne)

Source figure : tipaza.typepad.fr

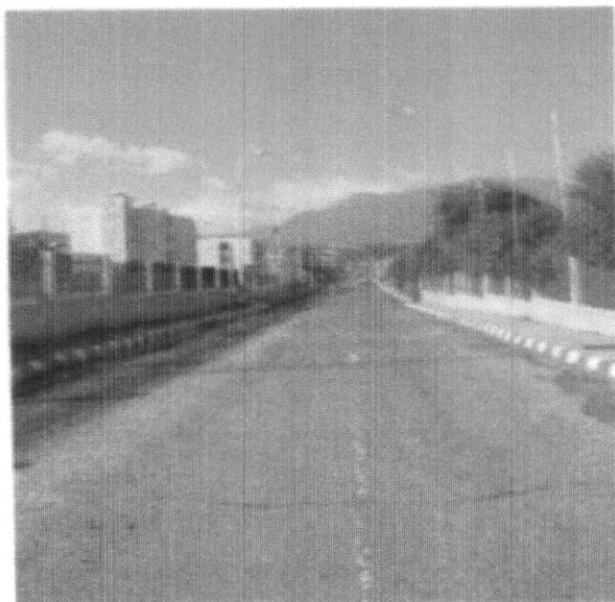


Partie mécanique : Composée de quelques équipements administratifs comme l'hôtel de police, la gendarmerie nationale.

La paroi maritime est composée d'un terrain vague qui offre une vue sur le parc archéologique (voir figure 11)

Figure11 : l'axe culturel (partie mécanique)

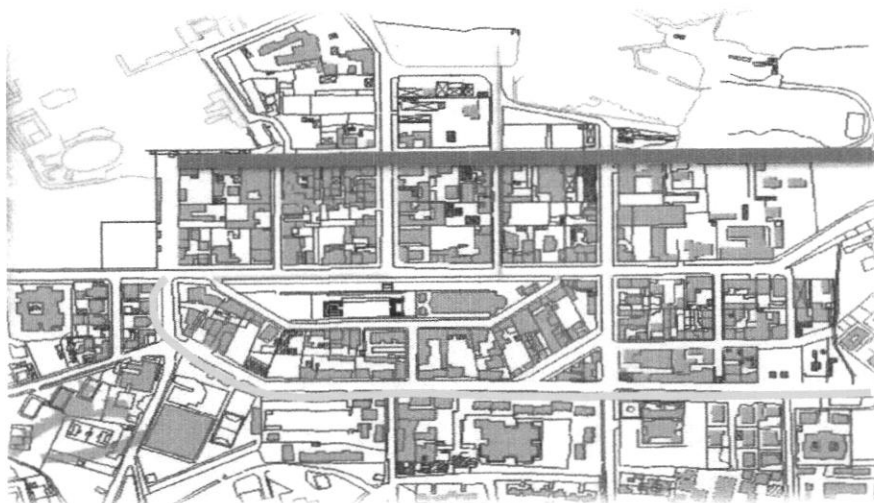
Source figure : tipaza.typepad.fr



C-Axe Administratif : Ancien chemin emprunté par les écoliers, il se situe sur l'emplacement du rempart antique. Cet axe matérialise la limite ente le noyau colonial et le noyau post colonial, il se caractérise par la présence d'équipements administratifs(le siège de la wilaya, le tribunal, gendarmerie...etc.)

Figure 12 : l'axe administratif

Source figure : duac



■ L'axe culturel ■ bâti
■ L'axe administratif

D-Ancien axe de croissance

Issu du premier tracé colonial de 1854, il constitue les limites du noyau colonial. Il permet de relier le noyau colonial avec les extensions actuelles.

Cet axe favorise la relation entre le port et la nouvelle ville.

La rue mesure 16m de large avec une chaussée de 08m, et deux trottoirs de part et d'autre de 4m.

Figure13 : l'ancien axe de croissance

Source figure : duac

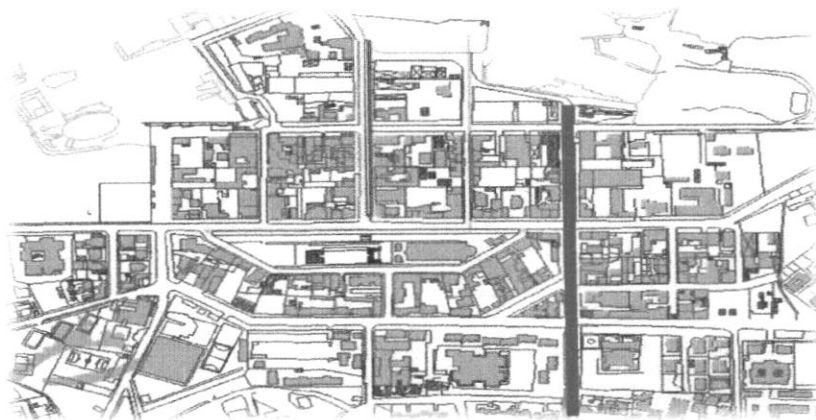


Image1 : l'axe de croissance

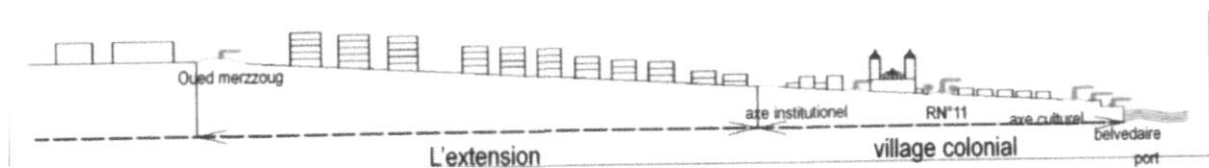


Image2 : Coupe schématique sur l'ancien axe de croissance

E-Rue de la marine : Elle figure dans le plan de DEMONCHY de 1845 pour articuler la place du marché à la place d'arme et aujourd'hui elle articule la ville à la mer

C'est une rue de 20m de largeur avec un trottoir de 5m de part et d'autre marqué par une implantation d'arbres à 2m du bord de la chaussée.

Le rez-de-chaussée des constructions donne sur la rue réservé aux activités de commerce avec un gabarit qui ne dépasse pas le R+1.

La rue matérialise l'axe de symétrie du noyau colonial avec une perspective de la place vers la mer

Figure14 : rue de la marine

Source figure : duac

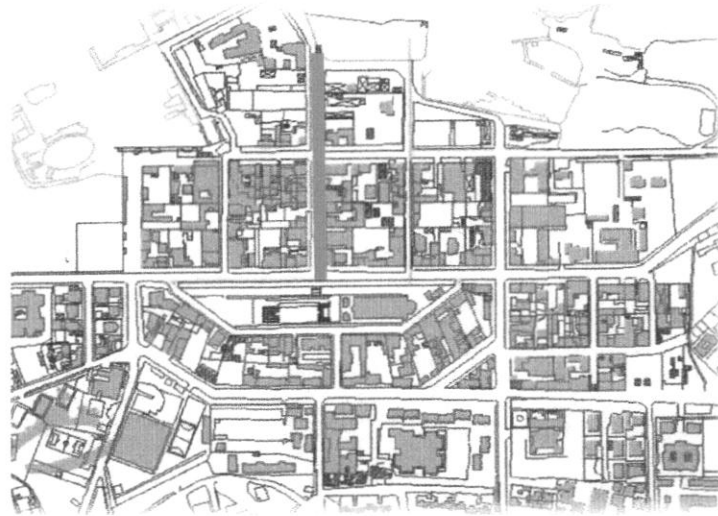


Image1 : rue de la marine



Image2 : profil de la rue de la marine

Les nœuds :

Les nœuds principaux :

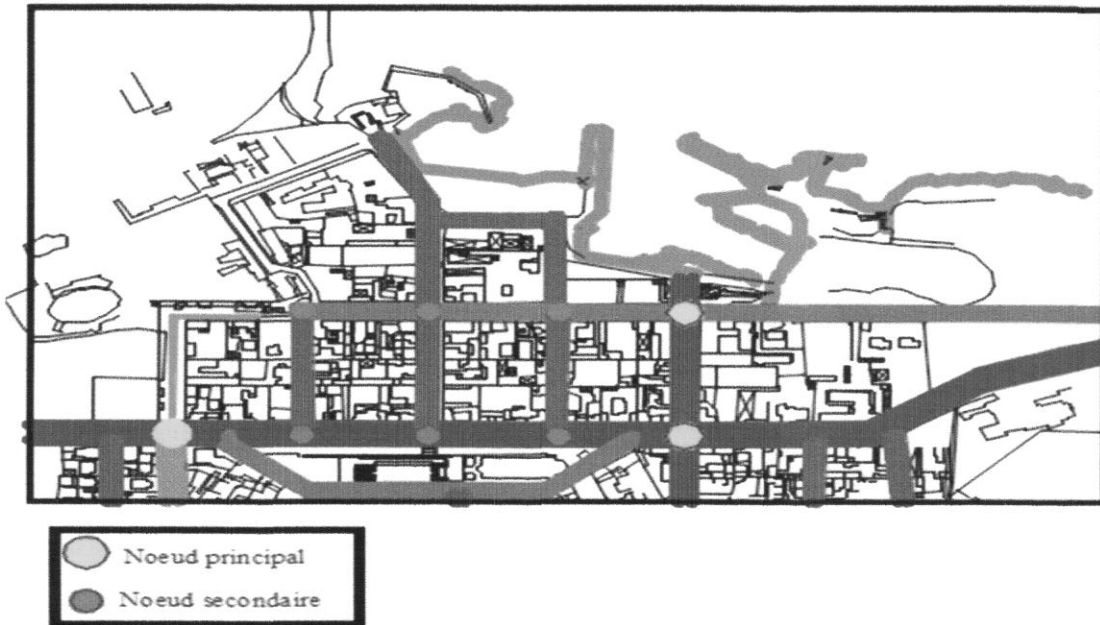
A l'entrée et la sortie de la ville, ils permettent l'accès à la ville ainsi que l'orientation vers plusieurs directions en dehors de la ville.

Les nœuds mineurs :

A l'intérieur de la ville, ils marquent l'intersection des axes de circulation majeure dans la ville (voir figure15)

Figure15 : les nœuds

Source figure : duac



- 1925 : l'extension vers le sud est par la construction de l'îlot de Bourgard

Figure16 : l'extension de l'îlot bourgard

Source figure : google earth



Etat actuel : Actuellement on remarque la Dégradation du cadre bâti dans le tissu colonial de la ville Le tissu colonial, caractérisé par une trame régulière intégrant plusieurs percées visuelles en direction de la mer, et la place trapézoïdale semble le meilleur tissu intégré à la trame urbaine.

Cependant, la dégradation de son cadre bâti, accélère la perte de sa valeur historique et son caractère qui représente un élément de permanence dans le paysage urbain de Tipasa.

Typologie architecturale du bâti :

- Le système constructif repose sur le système de mur porteur en pierre.
- Style colonial classique dans le traitement de façade,
-Avec l'orientation Nord-Sud

Figure17 : le style architectural colonial

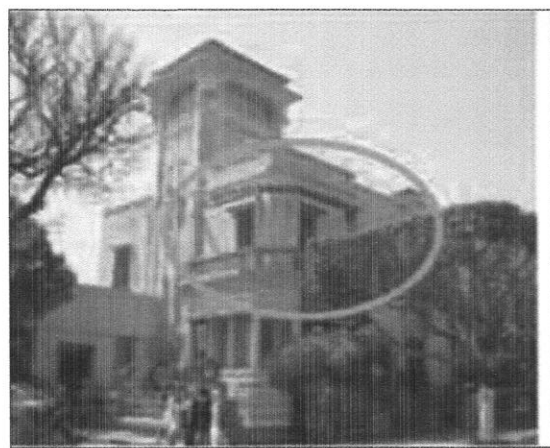
Source figure : photos originales



- Présence de couleurs claires, d'ouverture, de balcons, de promenades, et de placettes pour profiter de la vue vers la mer.

Figure18 : traitement des façades

Source figure : tipaza.typepad.fr



-2eme Phase: 1959-1962

1959 : le mode de croissance change car il prend direction sud avec la creation de la cité Oued merzoug et la cité Hlm. L'extension alors commence a se développer dans cette période vers le Sud cette rupture s'explique par l'hypothèse, qu'on ait choisi le lieu le plus favorable par sa position au sommet qui permet de dominer la mer.

Figure19 : l'extension de la cité Oued Merzoug

Source figure : google earth



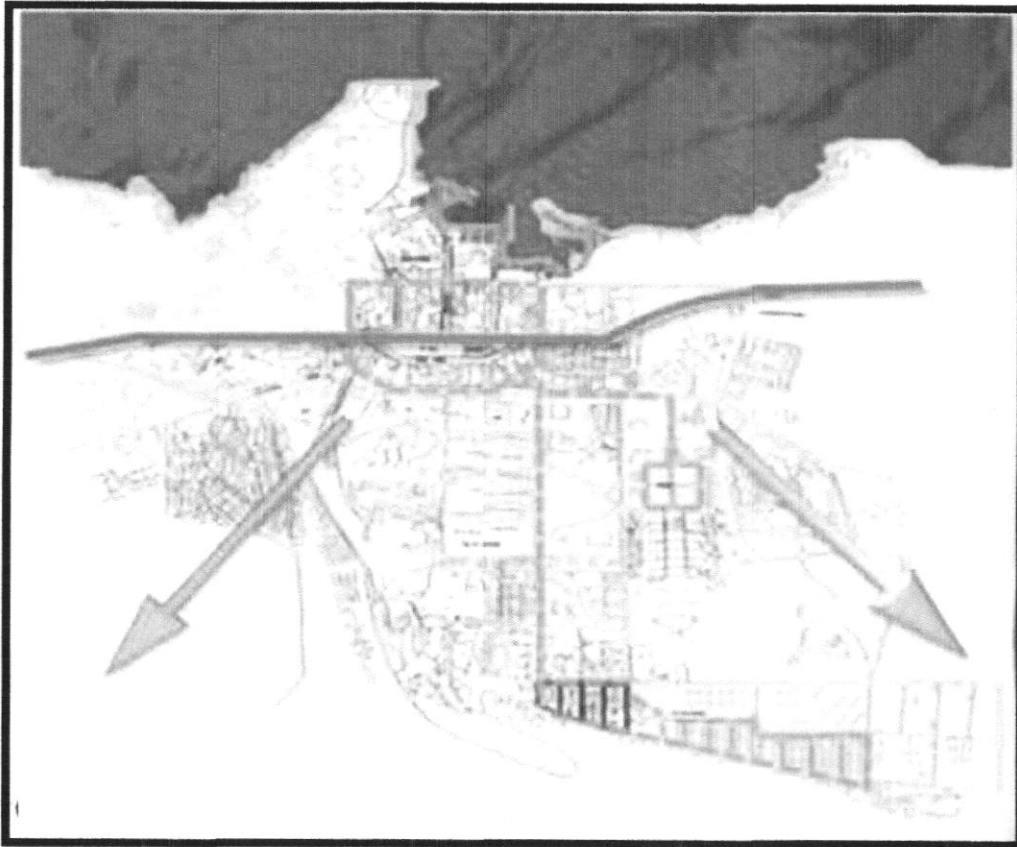
➤ **Période post coloniale à nos jours**

-De 1962 à 1984 :Tipasa a connu deux formes d'extensions:

- à l'intérieur du village ancien par la densification des ilots.
- sur la partie Est et Ouest, devant la nécessité de grande surface pour la réalisation des logements et des équipements; ce qui a poussé la ville a franchir les limites et prendre une autre direction d'extension, mais tout cela était au ralenti en une certaine stagnation (voir figure20)

Figure20 : l'extension postcoloniale (1962-1984)

Source figure : duac



- **De 1984 à nos jours**
- Depuis le découpage territorial de 1984, Tipasa est devenu chef-lieu de wilaya ce qui a subi un remodelage de la ville en matière d'urbanisme, elle été dotée d'un important programme de logements, équipements et infrastructures seulement, malgré l'adoption d'un plan directeur d'aménagement et d'urbanisme en 1995 la commune s'est développée d'une manière incontrôlée.
- La ville a connu une extension rapide, qui répond a l'urgence d'abriter la population, faite essentiellement au détriment des terres agricoles fertiles dans la partie sud du village colonial.
- Façades et hiérarchisation-Le traitement des façades délaisse le statut maritime, les couleurs des constructions nie la situation de la ville, absence d'ouverture, de balcons et ne suit aucune hiérarchisation des rues créés .(voir figure 21)

Figure 21 : exemple d'une façade de l'extension sud de la période postcoloniale

Source figure : tipaza.typepad.fr



- Construction des complexes touristiques : 1971

Figure22 : image satellitaire du complexe Matares

Source figure : google earth



Etude du pôle d'extension Est de la ville de Tipasa

Pole d'équipement mixte à l'entrée de la ville sur des terres agricoles de première classe...

Les édifices tournent dos à la mer construits avec des matériaux et des textures qui n'ont pas de relation avec la ville littorale (voir figure23)

Figure 23 : pôle administratif est de la ville de Tipaza

Source figure : google earth

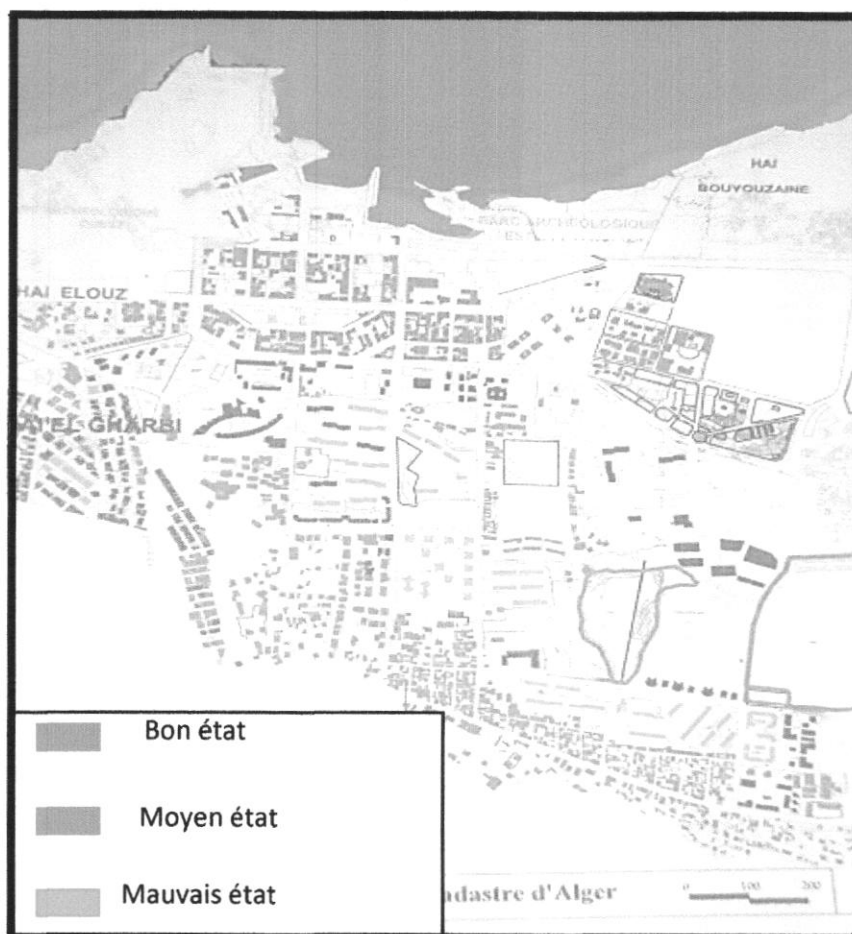


ETAT DE BÂTI

- Tipasa comporte un bâti aux gabarits
 - multiples variant de RDC à R+2
 - Le bâti en bonne état le gabarit(R+2/R+5)
 - Le bâti en moyen état le gabarit (R+1)/(R+2)
 - Le bâti en mauvais état le gabarit RDC
 - Et elle souffre d'une dégradation et de
 - vétusté inquiétante de son bâti au fait de l'ancienneté de certains de ses bâtiments.
- (voir figure24)

Figure24 : état du bâti de la ville de Tipaza

Source figure : duac

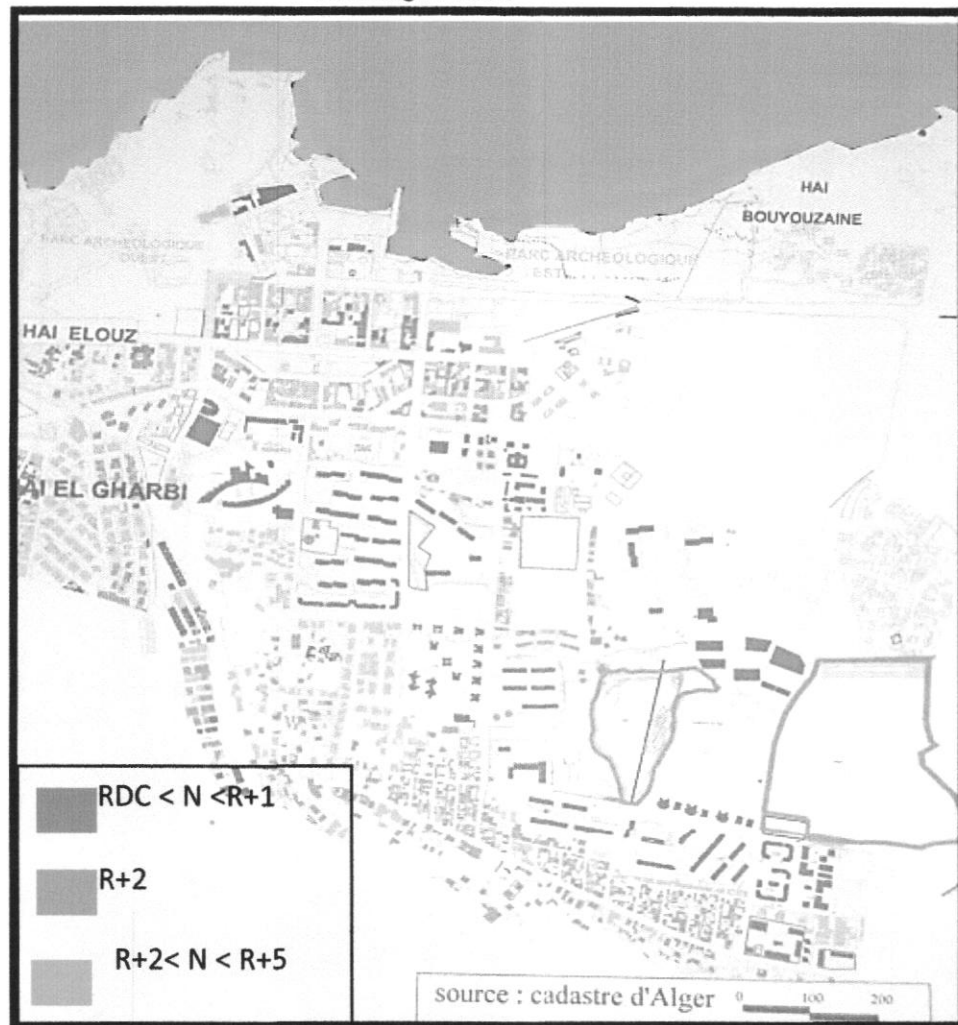


LECTURES DES GABARITS

- -Le site présente une morphologie générale diversifiée.
- -La dominance des gabarits moyens du RDC à R+2 répartis sur l'ensemble du site
- -Le bâti à gabarits égale ou supérieur à R+2 se situe particulièrement le long de la rue des écoles et cite des 200 Logement et HAI EL GHARB
- -Les entités (noyau de la période française, quartier HLM, Oued Marzoug, Hai Gharbi. ...) sont en rupture morphologique les uns par Rapport aux autres (voir figure25)

Figure25 : lecture des gabarits

Source figure : duac



LES TYPES DE TISSUS EXISTANTS A TIPASA :

Figure 26 : types de tissus urbains

Source figure : duac














-  Tissus organique (selon la topographie du cite)
-  Trame non régulière, implantation non alignée, occupation lâche.
-  Trame orthogonale du noyau colonial.
-  Extension de la ville coloniale: trame régulière mais implantation lâche et non régulière

Figure27 : Carte de synthèse

Source figure : duac



Légende

-  Terre agricole
-  Parcs archéologiques
-  Premier noyau français 1861
-  Première extension de la ville à l'époque française
-  Deuxième extension de la ville à l'époque française
-  Extension de la ville après l'indépendance
-  Axe structurant de la ville

4-Constat

-La rupture (discontinuité) structurelle, entre le centre historique et la périphérie de la ville

-Le manque d'articulation entre les différentes entités (les deux parcs archéologiques, le port , et le centre de la ville)

-L'alignement le long des voies est exigé .

-Le gabarit varie entre R.D.C. et R+2 au centre historique, et entre R.D.C. et R+6 dans la périphérie.

-L'évolution et la densification anarchiques du bâti au niveau du centre ancien

Plan d'action

Tableau 1 : plan d'action

constats	actions	objectifs
L'évolution et la densification anarchiques du bâti au niveau du centre ancien	<ul style="list-style-type: none">_ Requalifier la place de la ville_ Rénovation du noyau colonial_ Restructuration de la RN11	<ul style="list-style-type: none">_ Rehausser l'image de la ville en tant que chef lieu de wilaya.
Rupture relationnelle entre les ruines Romaines et la ville.	<ul style="list-style-type: none">_ Restructuration et prolongement des percés existantes	<ul style="list-style-type: none">_ Donner une nouvelle image maritime à la ville.
Rupture relationnelle entre le port et la ville et entre le port et les ruines.	<ul style="list-style-type: none">_ Requalification de la zone portuaire	<ul style="list-style-type: none">_ Assurer la liaison entre la ville et le port et mise en valeur de ce dernier.
Absence de mise en valeur du site archéologique par manque d'accessibilité physique et visuelle (l'entrée Est l'entrée principale fermée au public)	<ul style="list-style-type: none">_ Restructuration et revalorisation des deux parcs archéologiques	<ul style="list-style-type: none">_ Exploiter le patrimoine historique de la ville comme un potentiel touristique très important._ Préserver et protéger les sites archéologiques

5-Problématique

Comment revaloriser l'image de la ville de Tipasa et donner le cachet qu'elle mérite en exaltant ses potentiels ?

6-Projet ponctuel

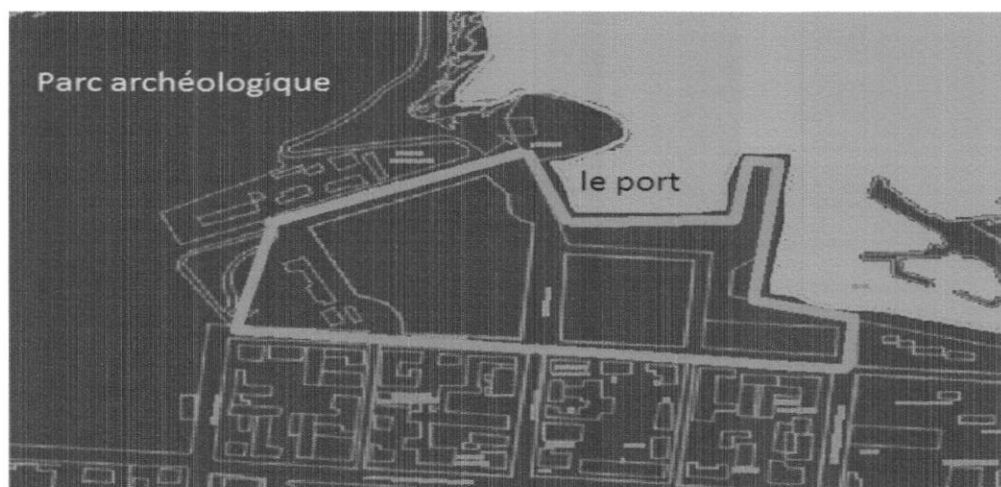
a-l'aire d'intervention

Notre site d'intervention est la ville de Tipaza qui recèle des potentialités importantes pour le développement du tourisme, qui se résument essentiellement dans : sa position stratégique, sa côte, la vue panoramique pittoresque, le paysage forestier et plusieurs autres éléments très favorables pour les activités touristiques, mais qui reste peu ou mal exploités.

Or, avant l'implantation de notre projet et suite à nos premières visites ainsi que l'analyse de l'état initial du site et de son environnement, nous avons jugé nécessaire la démolition des anciennes bâtisses qui étaient dans un état très dégradé afin de dégager notre aire d'intervention.

Figure28 :L'aire d'intervention

Source figure : duac

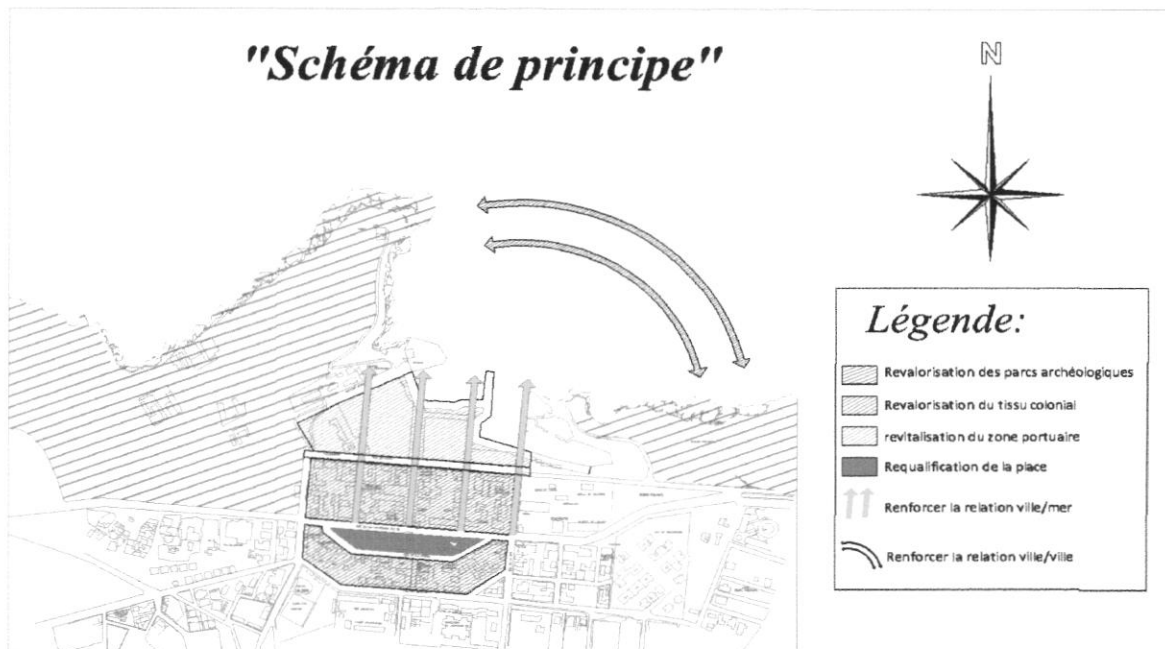


Aire d'intervention

b-Les principes de l'élaboration du plan d'aménagement

les principes qui nous ont amenés à élaborer notre plan d'aménagement sont comme suit :

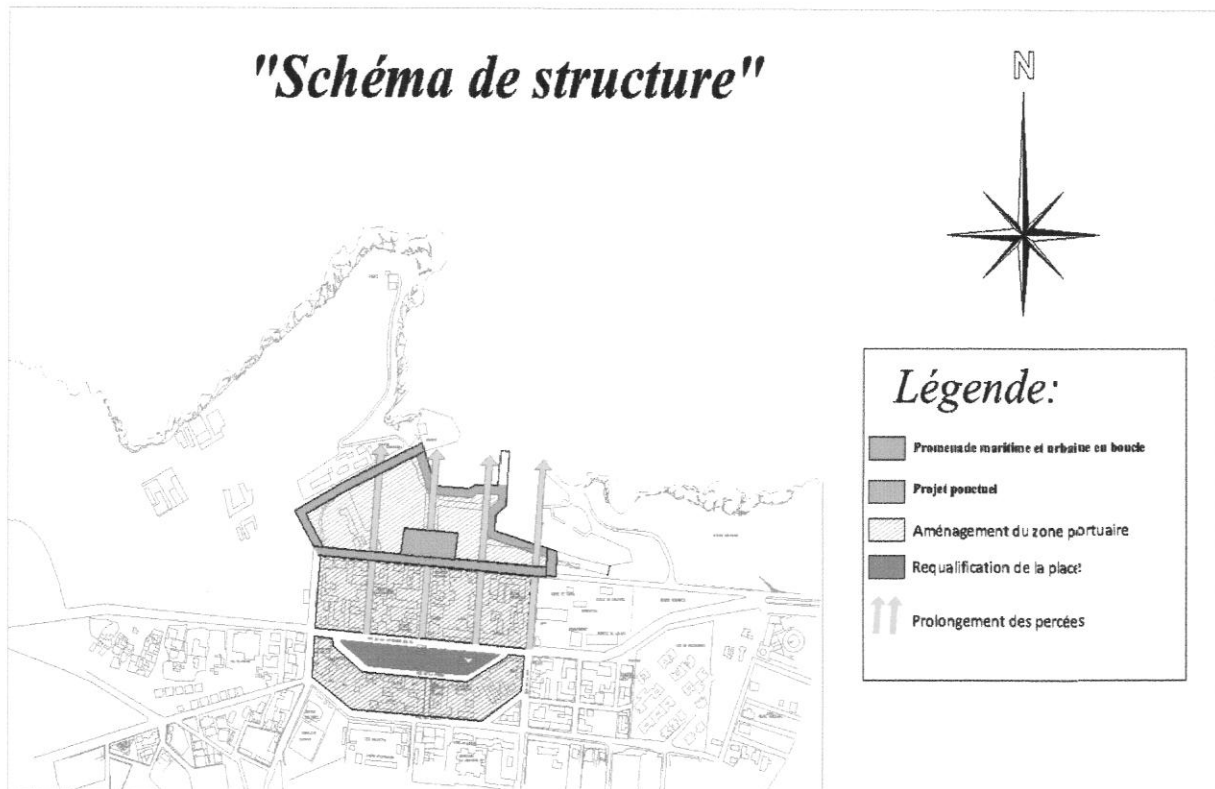
- Renforcer la relation ville/mer par le prolongement des percés déjà existants
- Revalorisation des deux parcs archéologiques via une articulation
- Revitalisation de la zone portuaire et de la place
- Restructuration et rénovation du noyau historique
- Et enfin la restructuration de la RN11



c- Schéma de structure

Le tracé de notre plan d'aménagement était élaboré comme suit :

- La réalisation des percés de liaison entre le centre de la ville et le front de mer
- La création d'une promenade reliant les deux parcs archéologiques (est-ouest). Cette promenade est en boucle avec la promenade urbaine qui est elle-même perpendiculaire à l'axe qui traverse le projet architectural.
- Aménagement des espaces de détente et de loisirs comme l'esplanade (côté mer) vers laquelle on peut accéder à partir du centre-ville en prenant la percé de liaison vert le front de mer en passant par les nœuds de croisement avec la percé urbaine et la promenade ainsi que le centre culturel.



d-L 'élaboration du plan d'aménagement

L'aménagement de notre espace choisi (Tipaza) et la prise en compte des questions historique, culturelle et environnementales sont les axes centraux de ce projet.

Dans cette optique, notre projet comporte différentes activités qui ont pour objectif d'offrir plusieurs services traditionnels de qualité tels que le loisir, la détente, le repos, mais surtout des espaces culturels.

Notre plan d'aménagement était élaboré initialement par des prolongements des percées et une reproduction miroir du noyau hexagonal ; déjà existants, pour assurer une continuité historique de la ville.

A cet effet, le projet comporte plusieurs compartiments :

La promenade où nous avons opté pour une circulation piétonne afin d'assurer un meilleur contact entre les différents compartiments ainsi qu'une facilité de circulation entre les différentes composantes du projet.

- L'esplanade avec plusieurs cafés, restaurants, poissonneries ainsi qu'une multitude de kiosques pour photographe, vente de souvenir etc.
- Deux espaces verts de part et d'autre du centre culturel. Ces espaces de rencontres publiques pour renforcer la relation ville-mer.
- Un Port de plaisance: (coté Est du projet) aménagé en été avec parasols, ombrelles, chaises et matelas...
- Une aire de jeux près du théâtre.
- Une aire de stationnement (parking) située à la périphérie de l'espace d'intervention afin d'assurer la tranquillité pour un pôle calme (en réduisant la circulation mécanique à l'intérieur) et pour répondre aux besoins des visiteurs.
- Un théâtre romain en plein air (il sert à la projection des films et la production des grands spectacles), près du parc archéologique ouest et de la mer. A noter que l'injection du théâtre était pour témoigner l'évolution chronologique de la ville de Tipaza à travers les différentes civilisations qui ont marqué la ville à savoir : les romains, l'ère coloniale et part ce présent projet nous posons notre emprunt via un aménagement moderne.
- Un centre culturel (projet ponctuel).

e- le plan de masse

à la première vue du plan de masse nous constatons qu'il est composé de deux parties :

-partie bâtie : qui est notre projet ponctuel (le centre culturel)

- partie non bâtie : composée d'espace vert et espace de transition (percée qui traverse le projet reliant le centre du noyau historique à la mer)

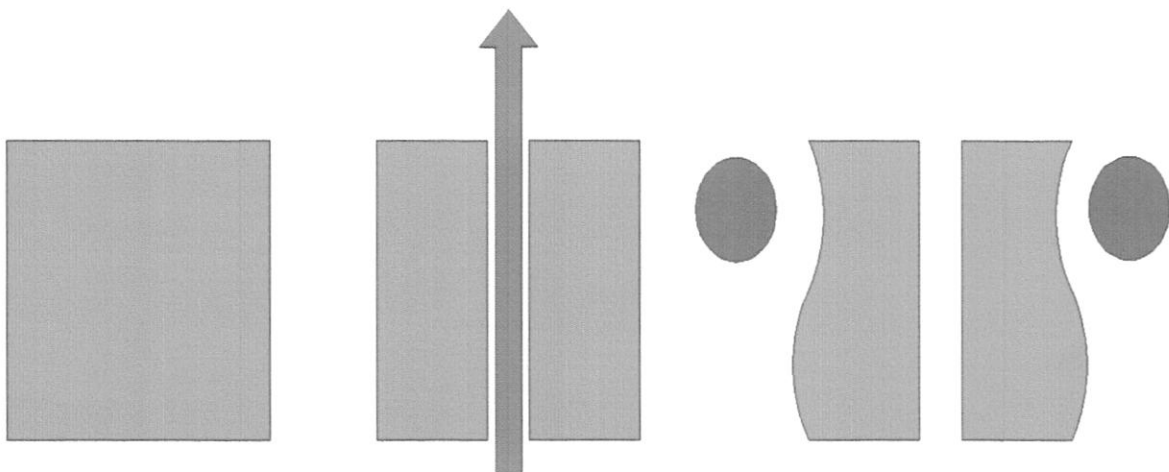
f- Inspiration

À noter que notre inspiration a été le centre bottin d'art et de la culture de RENZO PIANO à Santander-Espagne dont sa problématique était de rétablir les liens entre la partie historique de la ville et la mer



Le centre culturel Botin par Renzo Piano, Santander, Espagne

g- Genèse de la forme



h- Le Programme

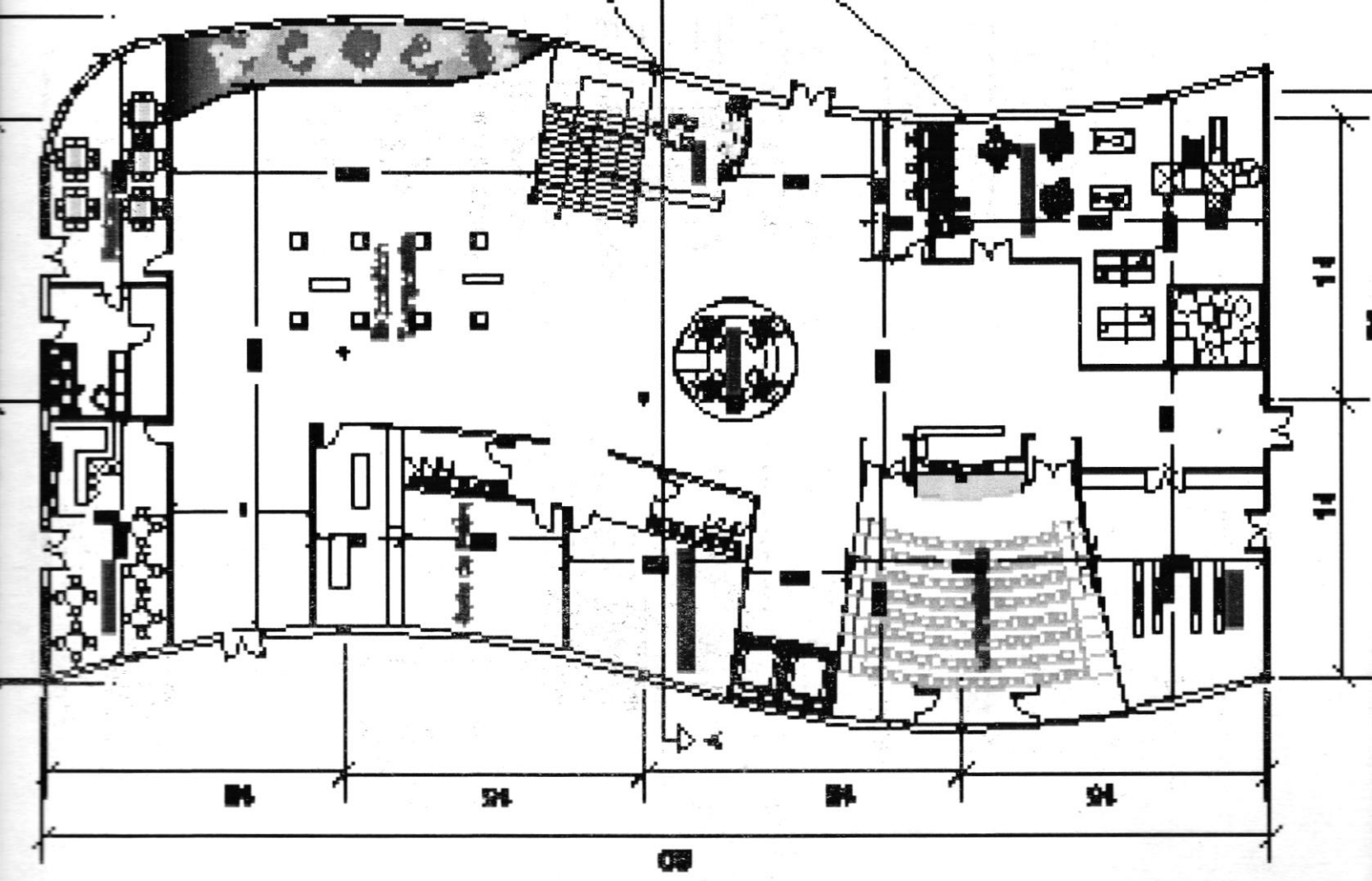
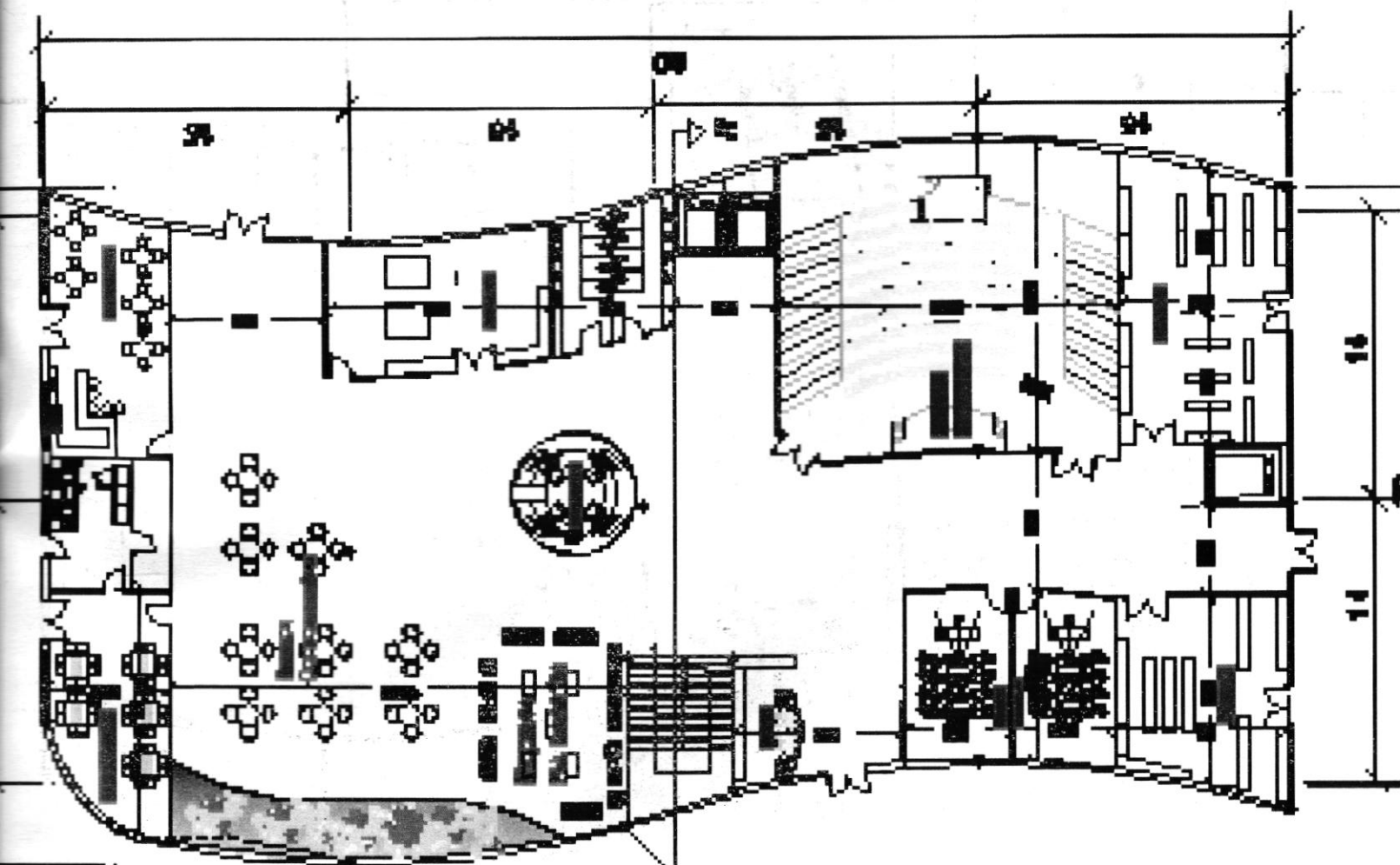
III-Conclusion

Bien que la conception d'un projet architectural ne peut jamais être conclue nous avons tenté à travers notre intervention de répondre à notre problématique à la lumière des objectifs de l'option.

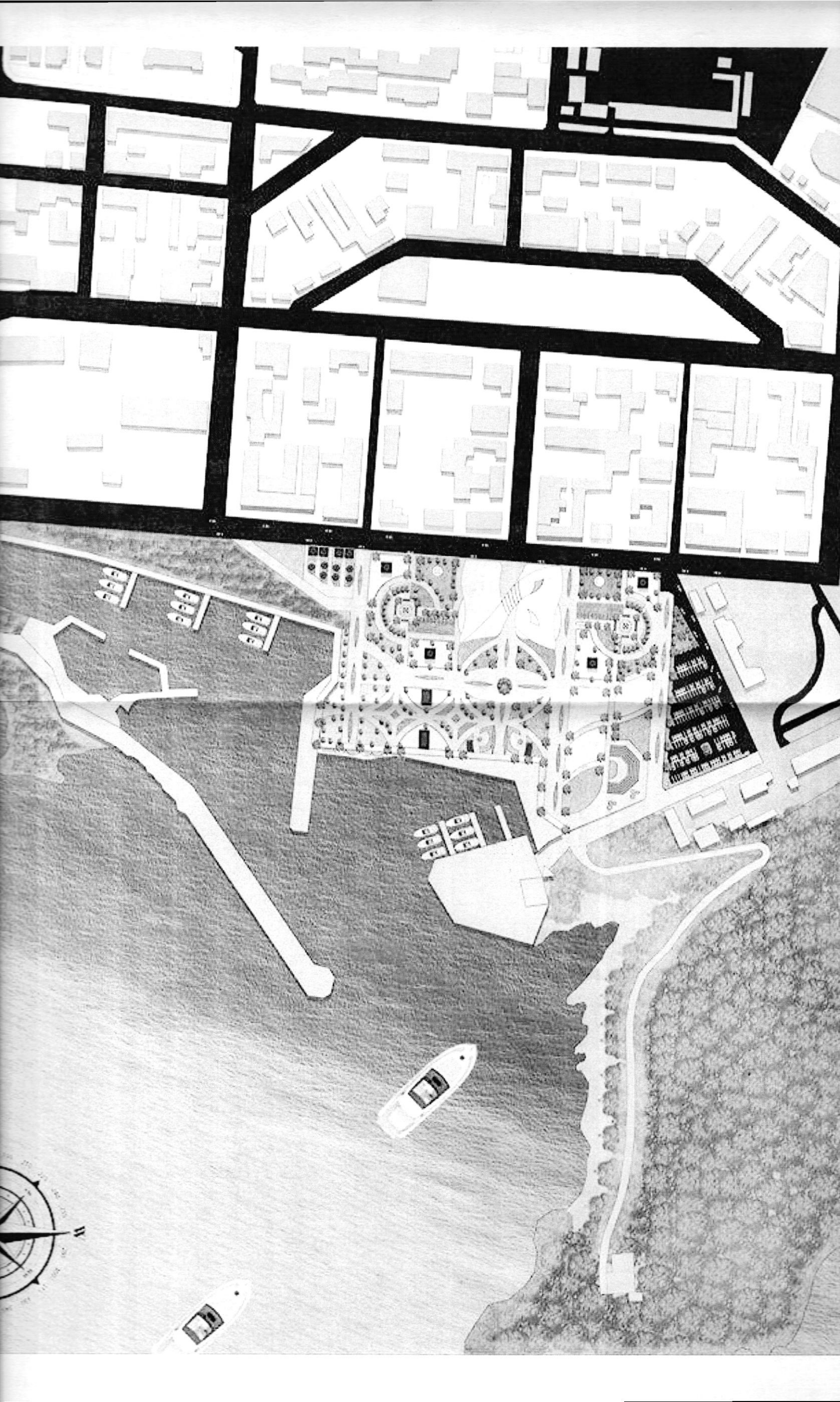
Nous pouvons affirmer qu'au fil de notre étude, nous avons acquis un ensemble de connaissances sur les villes littorales dans leur contexte en général mais aussi sur le plan architectural et urbanistique en particulier.

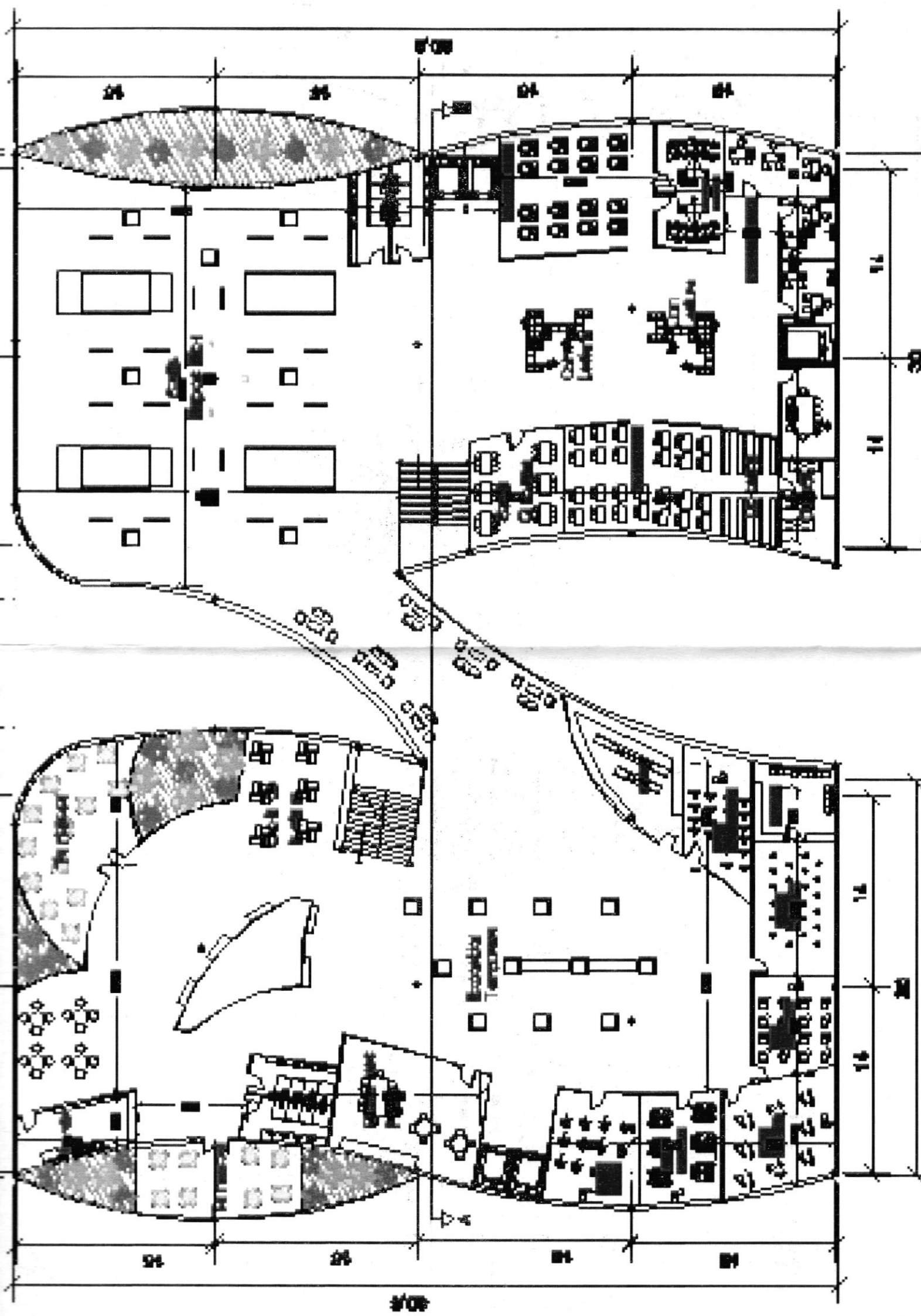
Nous avons réalisé qu'un bon projet n'était pas uniquement esthétique mais qu'il devait avant tout s'intégrer judicieusement a son environnement en répondant aux besoins de la ville littorale. Ainsi, à travers cette modeste étude, nous avons essayé de comprendre le fonctionnement de la ville de Tipaza pour intervenir efficacement à travers des projets qui s'intègrent au mieux dans leur environnement immédiat, et qui permettront de donner une meilleure mise en tourisme de l'Algérie à travers ces villes littorales.

« Par leur travail de tous les jours, par leur imagination et par leurs décisions, les hommes font la géographie ; mais ils ne savent pas qu'ils la font. En partie libres et en partie « agis » par des structures, des institutions et des idées, qu'eux ou leurs prédécesseurs ont produites, ils créent, recréent et transforment ces structures, ces institutions, ces idées, avec leurs espaces, et leurs lieux »
(Brunet et al, 1993)

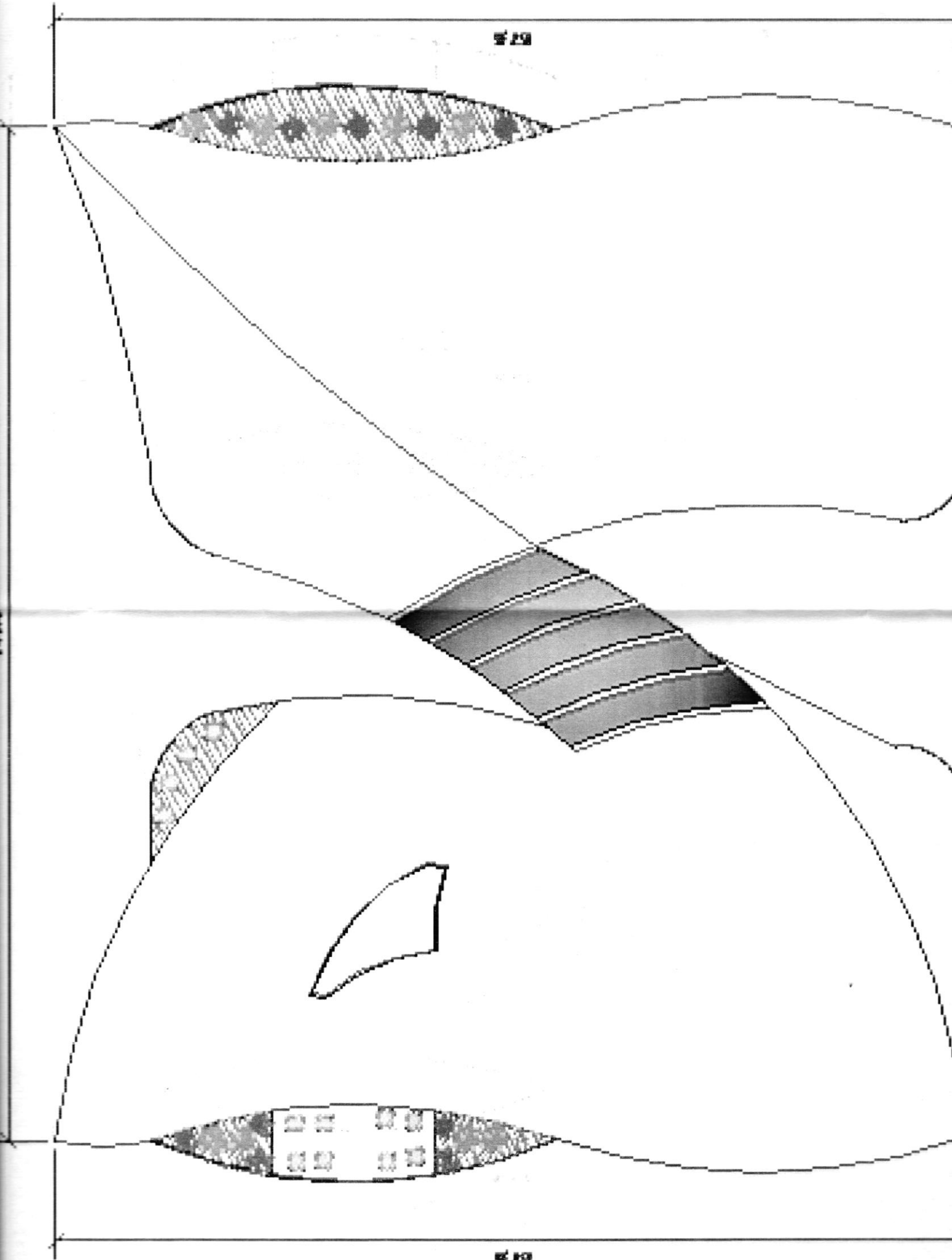






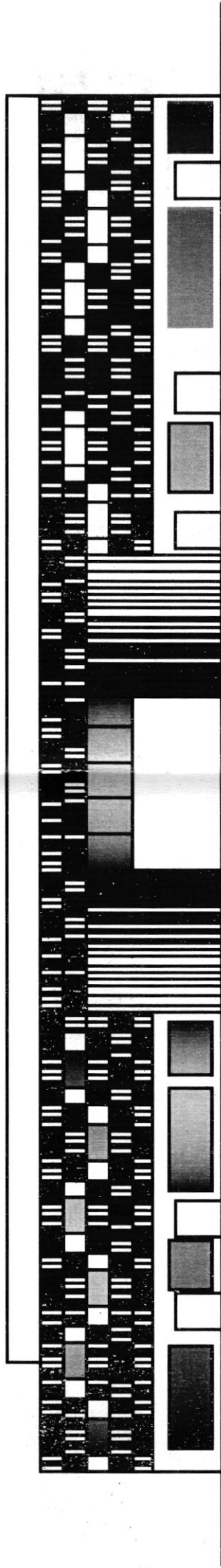


529



529

Facade Nord



Facade Sud

