

Thème : l'amélioration de la qualité de vie dans  
les quartiers urbains

P.F.E : les écoquartiers, moteur du développement dans le sud algérien

Présenté par :  
Hadji Abdennour

Mr. ZOUGGARI Zakaria  
Mr. BENOURED  
Dr. Arch. AÏT SAADI Mohammed  
Hocine  
Mr. SEDOUD Ali  
Mr. BOULEGHBAR Toufik  
Mme. BOUDJEMAA Sara

Président du jury  
Examinatrice  
Encadrant

Encadrant  
Encadrant  
Encadrante

Université Blida -01-  
Université Blida -01-  
Université Blida -01-

Université Blida -01-  
Université Blida -01-  
Université Blida -01-



## 1. Présentation de l'aire d'intervention :

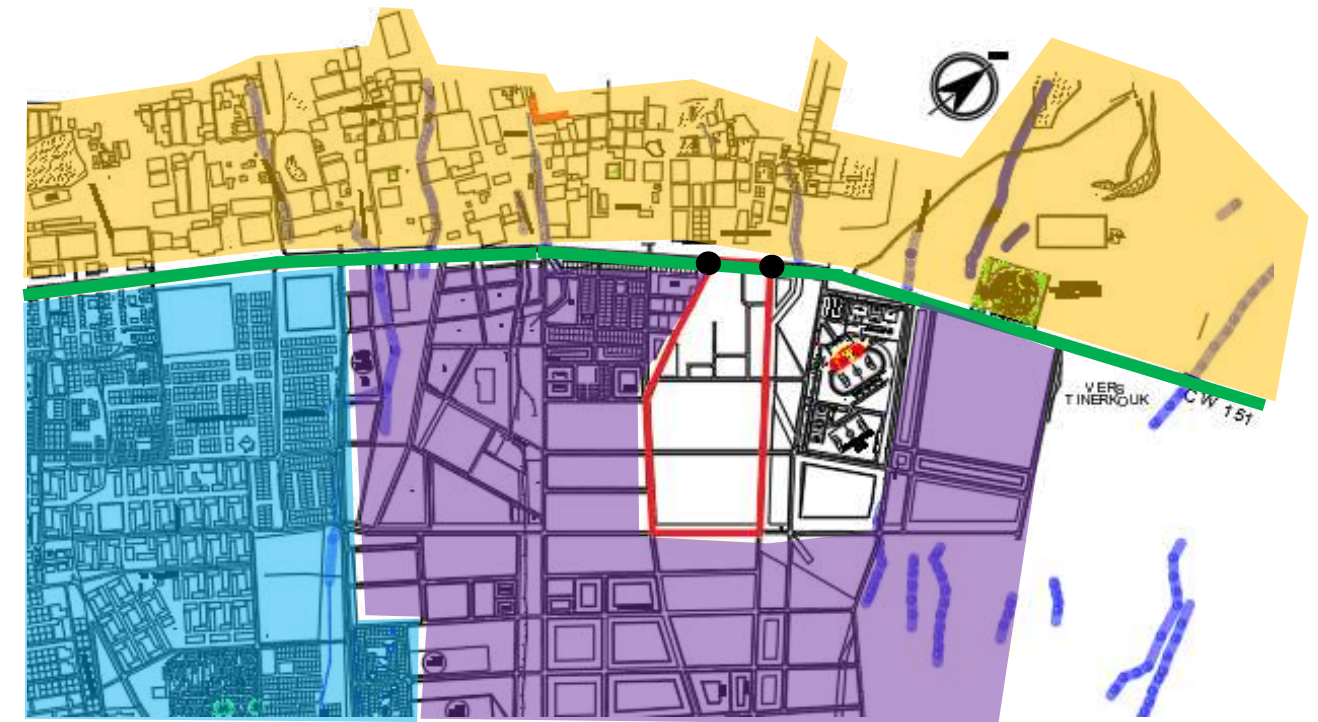
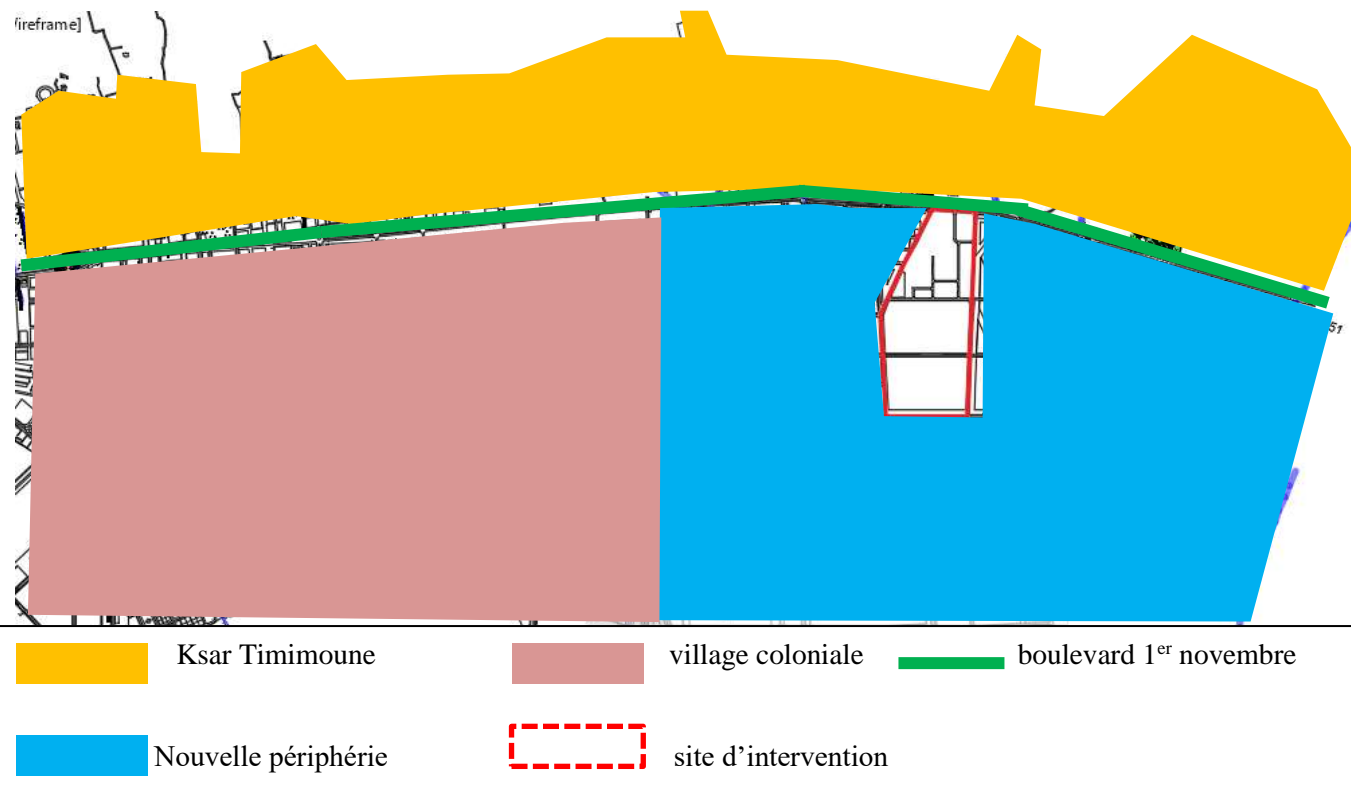
A travers l'analyse urbaine portée sur la ville de Timimoune, nous avons observé une brèche morphologique entre les différentes entités composant la ville. Nous voudrions alors porter notre attention sur l'Extension Est de la ville pour porter notre réflexion autour de la conception d'un écoquartier suivant les principes des écoquartiers analysés et les traits caractéristiques du Ksar de Timimoune. Notre terrain d'intervention est limité par la palmeraie au nord, le Ksar au sud par les nouvelles extensions à l'est comme à l'ouest. Voir figure ci-dessous.

## 2. Le choix du site :

Il s'agit d'un nouveau pôle –pos uct-01- pour sa position stratégique entre 2 entités importantes ce choix a été influencé aussi par l'axe structurant de la ville-1er novembre-afin de revaloriser et consolider l'infrastructure viaire. Aussi le renforcement de la relation entre différentes fonctions

## 3. Schéma de structure :

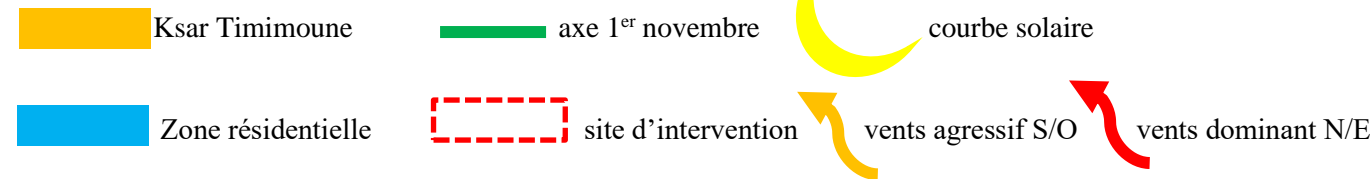
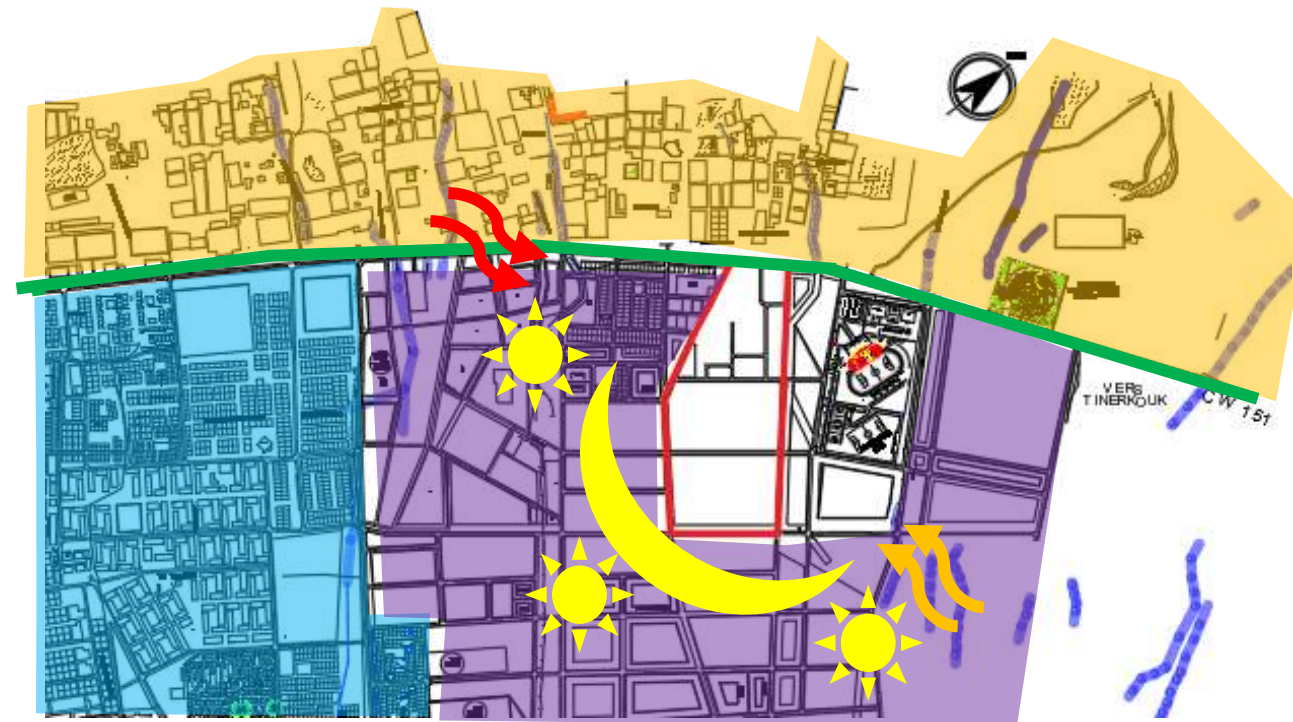
Ce schéma de structure englobe les quatre entités principales de la ville de Timimoune à savoir : La palmeraie, le ksar, le tissu colonial et le tissu postcolonial. Ou ces entités sont formés chronologiquement par la palmeraie et les ksours en premier ensuite le tissu colonial avec la formation du boulevard principal et enfin la création de la périphérie qui a à son tour créé une rupture avec l'existant. le snat tend vers les 30 ans à venir a renforcer l'infrastructure et encourager la vocation touristique et l'agriculture



### 3. Analyse du site :

- Le site est bien ensoleillé tout au long de la journée.
- Présence de bruit sur le Grand boulevard du 1er novembre.
- Le site est exposé aux vents dominants froids du Nord-est et vents chauds moins fréquent au sud-ouest.

**Fiche technique de site d'intervention**  
**Situation :** Au Nord du centre de ville de Timimoune  
 Il se limite par le boulevard du 1er Novembre  
**Surface = 179231,95 m<sup>2</sup>**  
**Périmètre 1839.92 m**  
**Forme Trapèze**



**La morphologie du site :**  
 le site est plus au moins plat avec une pente de 3,4%.

#### Potentialité du site

- Le terrain se trouve à l'entrée Nord-est de la ville, dans un tissu plus au moins non-bâti.
- Le terrain d'intervention est d'une surface importante, et facilement accessible par un boulevard important (Bd du 1<sup>er</sup> novembre)

#### Les contraintes du site :

- Le terrain est bien ensoleillé et exposé aux vents dominants froids Nord-est et Chaud Sud-ouest.
- Manques d'activités commerciales, places publiques, activités de loisir ...etc.
- Présence d'une nuisance sonore du côté du boulevard du 1<sup>er</sup> novembre.

#### Les vues panoramiques :

Le terrain possède une vue panoramique sur le ksar de Timimoune.

## 4. Intervention urbaine :

Etat de fait :

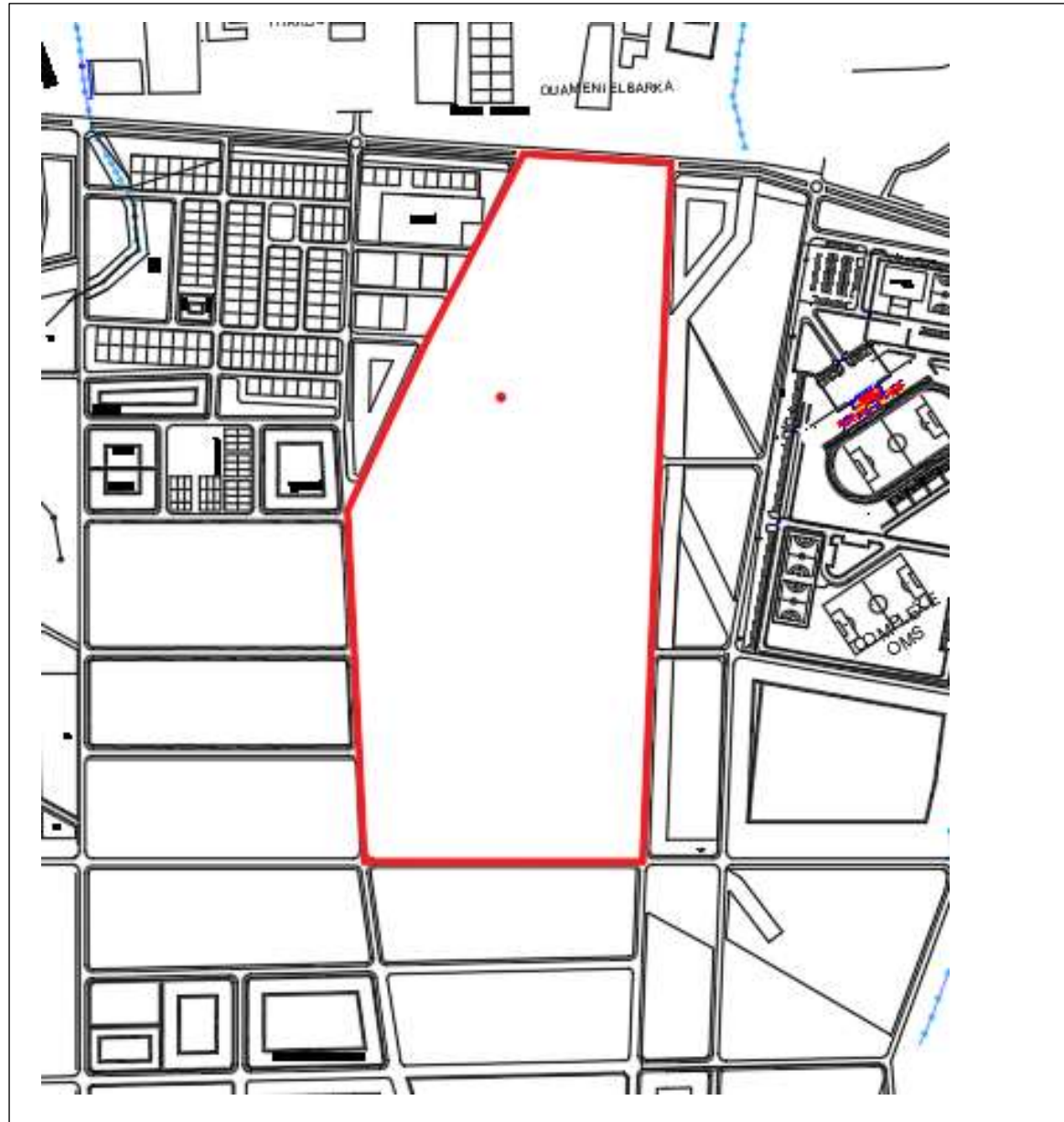


Figure 9 : état de fait. Source auteurs 2024

1-création de nouvelles voies selon les orientations du Pdau ou en prolongeant des voies

2-devisions du pos en parcelles et ilots.

-proposition d'un aménagement du pos par la projection des équipements commercial,culturelle, etc.

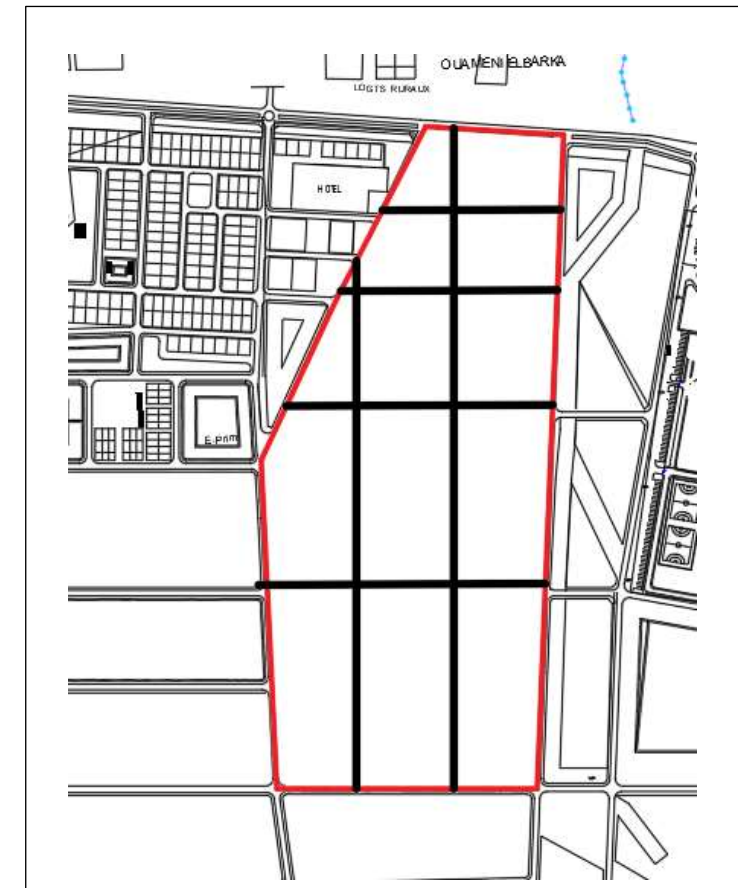


Figure 10 : 1 ère étape de l'intervention

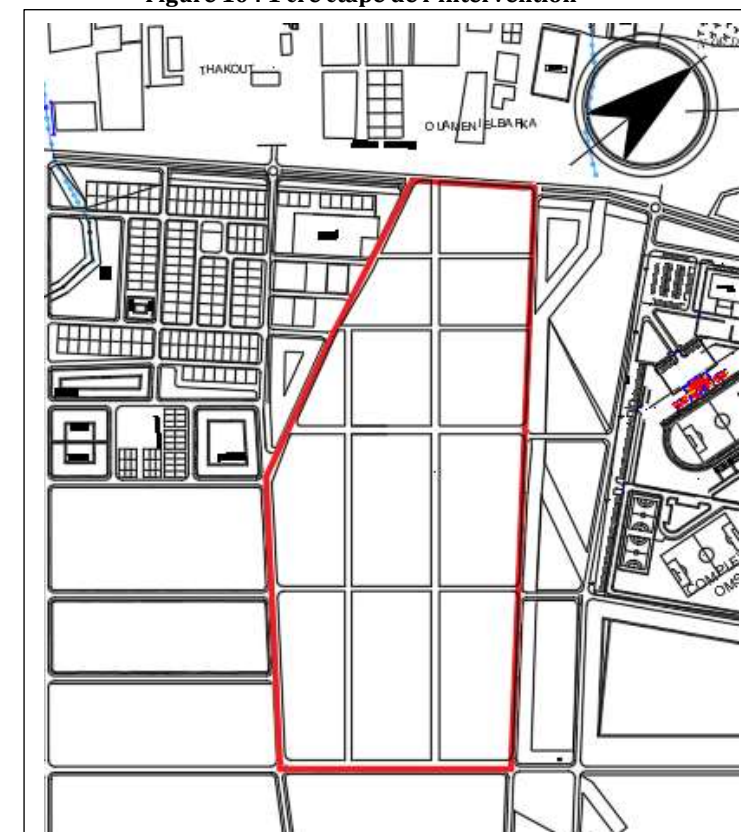
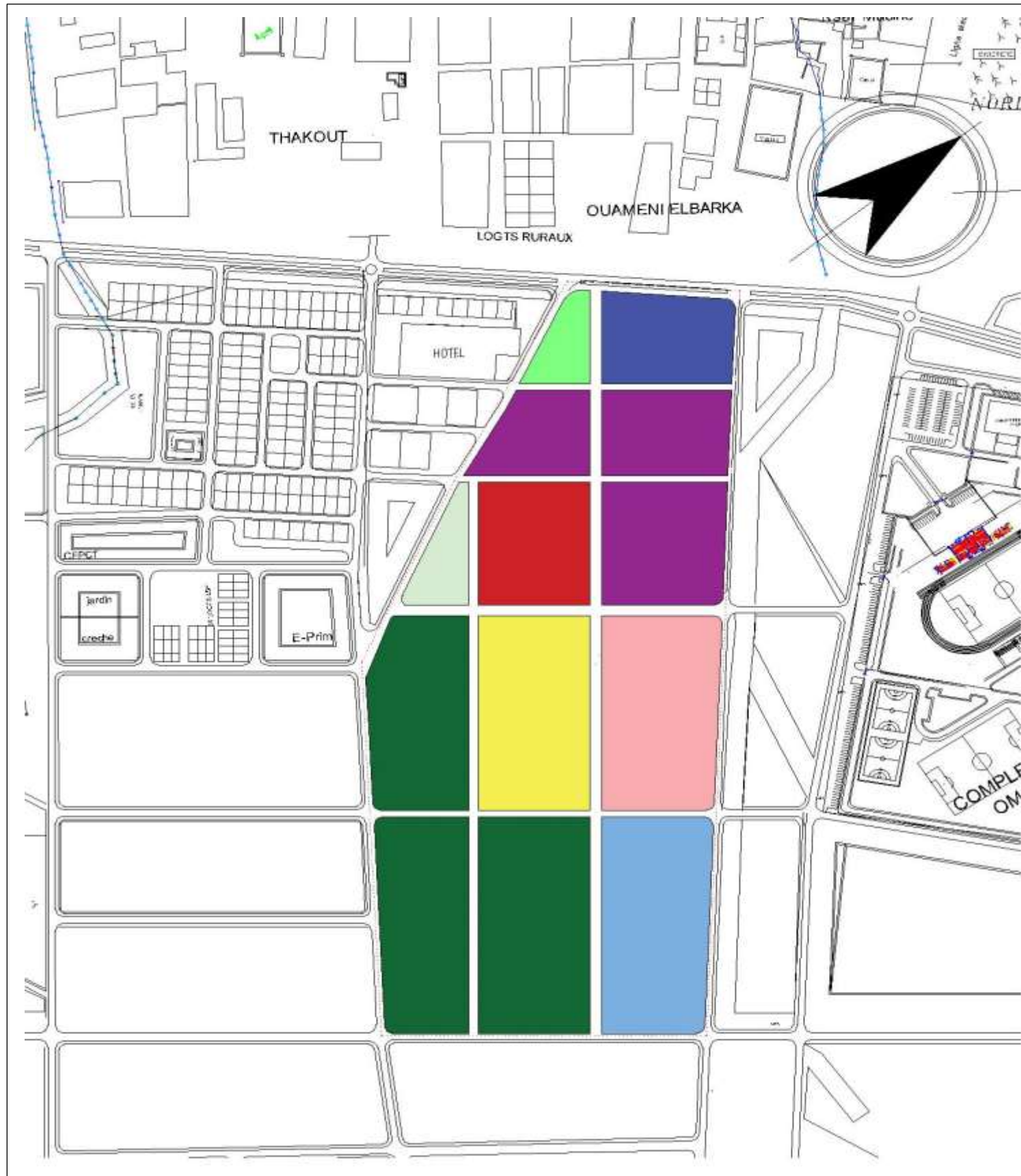


Figure 11 : 2 -ème étape de l'intervention. Source auteur



- Commerce
- Education
- mosqué
- Culturelle
- Sanitaire
- Tourisme
- Habitat
- Loisir

Figure 12 plan de composition urbaine échelle ajusté au format.source;auteur



Figure 13 : plan d'aménagement

## 5. Le choix du projet :

La ville de Timimoune a acquis un nouveau statut sous le nouveau découpage administratif. Notre idée de projet découle du fait que les nouvelles wilayas doivent renforcer les infrastructures de base, améliorer l'accès aux services publics et sensibiliser à l'importance d'une construction durable adaptée aux conditions locales. Et nous construisons de nouveaux emplacements pour assurer une diversité de lieux et d'activités, comprenant des logements, des espaces publics, des activités économiques, des services publics, des établissements d'enseignement, des commerces et services de proximité, des équipements culturels et sportifs dans le nouveau pos.

### Brève présentation des éco quartier :

Un éco quartier est un projet d'aménagement urbain visant à intégrer des objectifs de développement durable et réduire son empreinte écologique.

## Élaboration du plan de masse de notre éco quartier

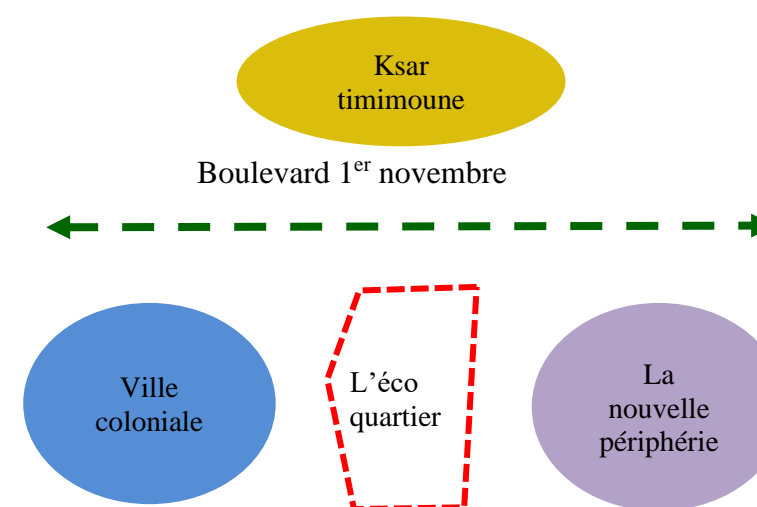


Figure 13 schéma de composition de plan de masse



© SCHOOLMOV

Figure 14 schéma des 5 piliers d'un éco quartier. source; éco quartier.fr

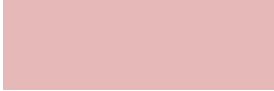







## Conception du plan de masse :

Les idées génératrices dans notre projet :

- 1-Création d'un axe qui devise notre site et qui assure la circulation d'eau et le transport doux à l'intérieur du quartier et la Création de nouvelles voies qui devise notre site en 3 entités. (Équipements+habitats semi collectif+habitat individuel)
- 2-La création d'un espace central « Rahba » au centre du quartier qui marque le point de regroupement des occupants.
- 3-Réservé pour chaque entité un espace de détente pour les habitants avec parking
- 4-La projection de notre projet selon notre programme proposé



## 6. Plan de masse :

-  Centre commerciale + marché arabe
-  Ecole primaire
-  Mosquée
-  Centre d'artisanat + centre culturelle
-  Poly clinique
-  Auberge
-  Habitat
-  Rahba principale du quartier



Plan de masse du quartier



## 7. Le programme surfacique des maisons :

### Habitat individuel type 1

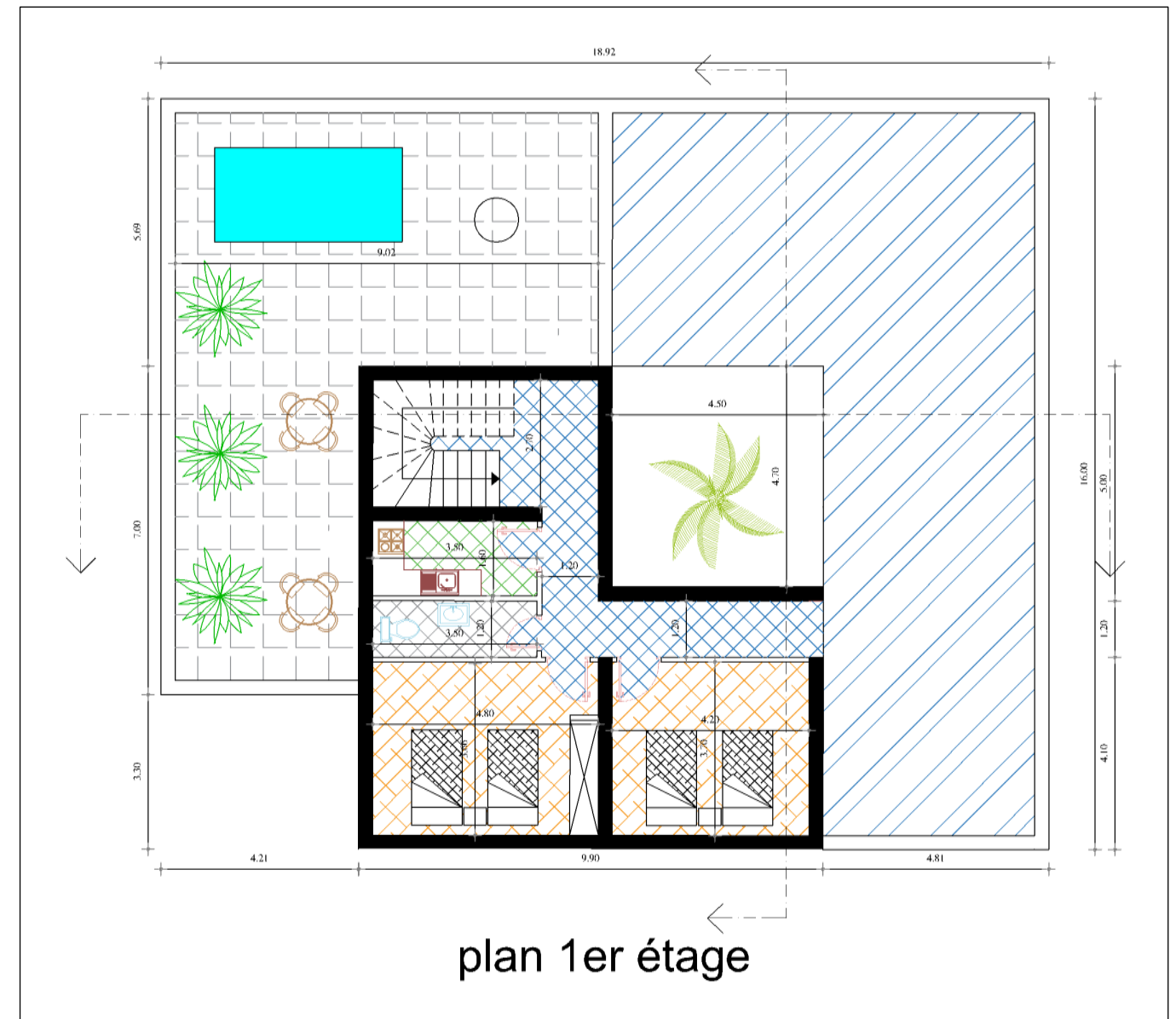
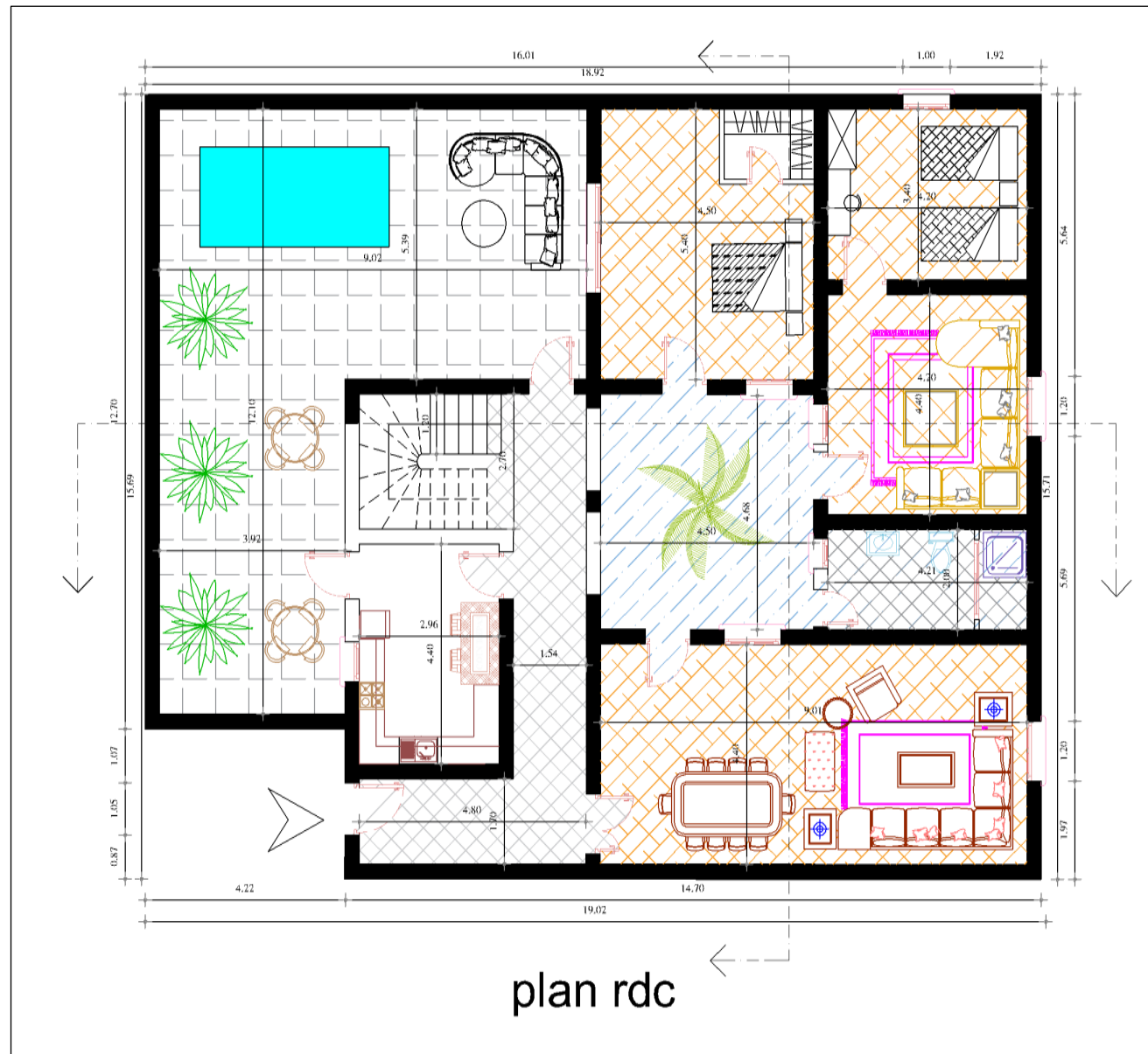
Espace	Surface (m2)
Salon des hommes	36.64
Salon des femmes	18.5
Cuisine	13.03
Chambre 1	14.3
Chambre 2	15.54
Chambre 3	17.74
Suite parentale	24.31
Kitchenette	5.6
Sanitaire	8.4
Sanitaire étage	4.2
Jardin	74.9
Terrasse accessible	93.71

Tableau 1 tableau surfacique de l'habitat

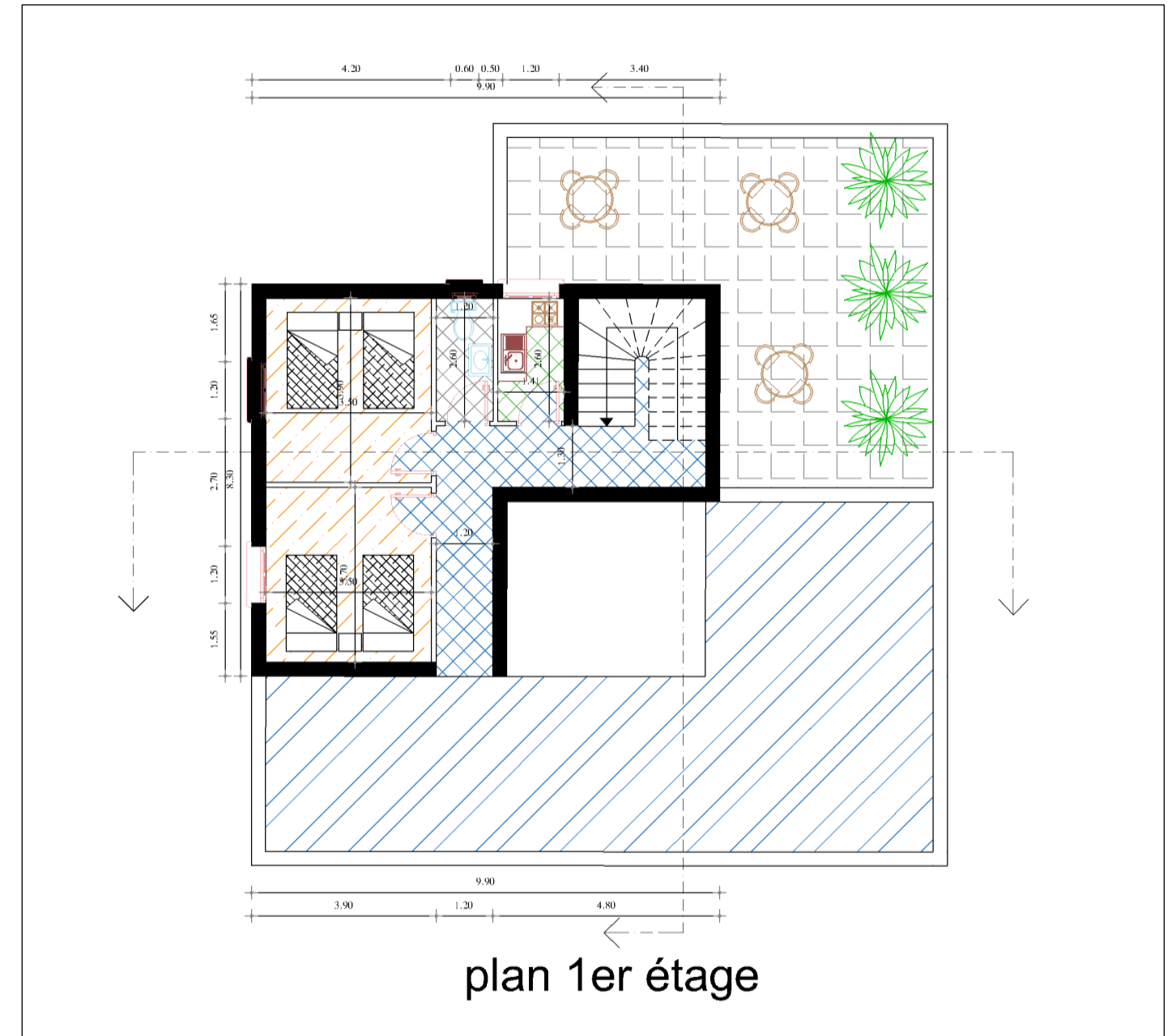
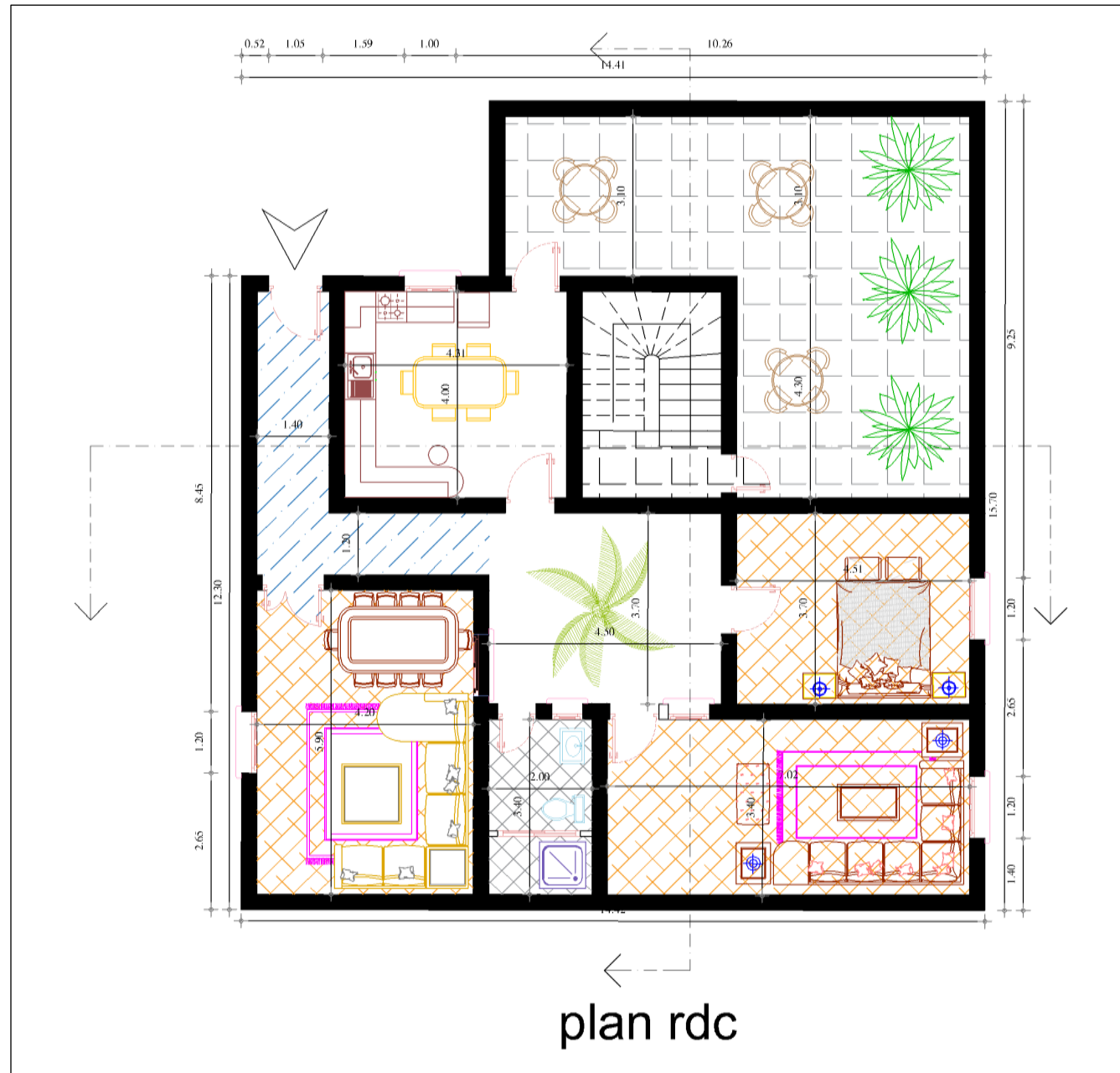
### habitat individuel type 2

Espace	Surface (m2)
Salon des hommes	24.79
Salon des femmes	23.66
Cuisine	17.23
Chambre 1	16.7
Chambre 2	13.64
Chambre 3	12.95
Kitchenette	3.65
Sanitaire	6.8
Sanitaire étage	3.13
Jardin	47.34
Terrasse accessible	70.07

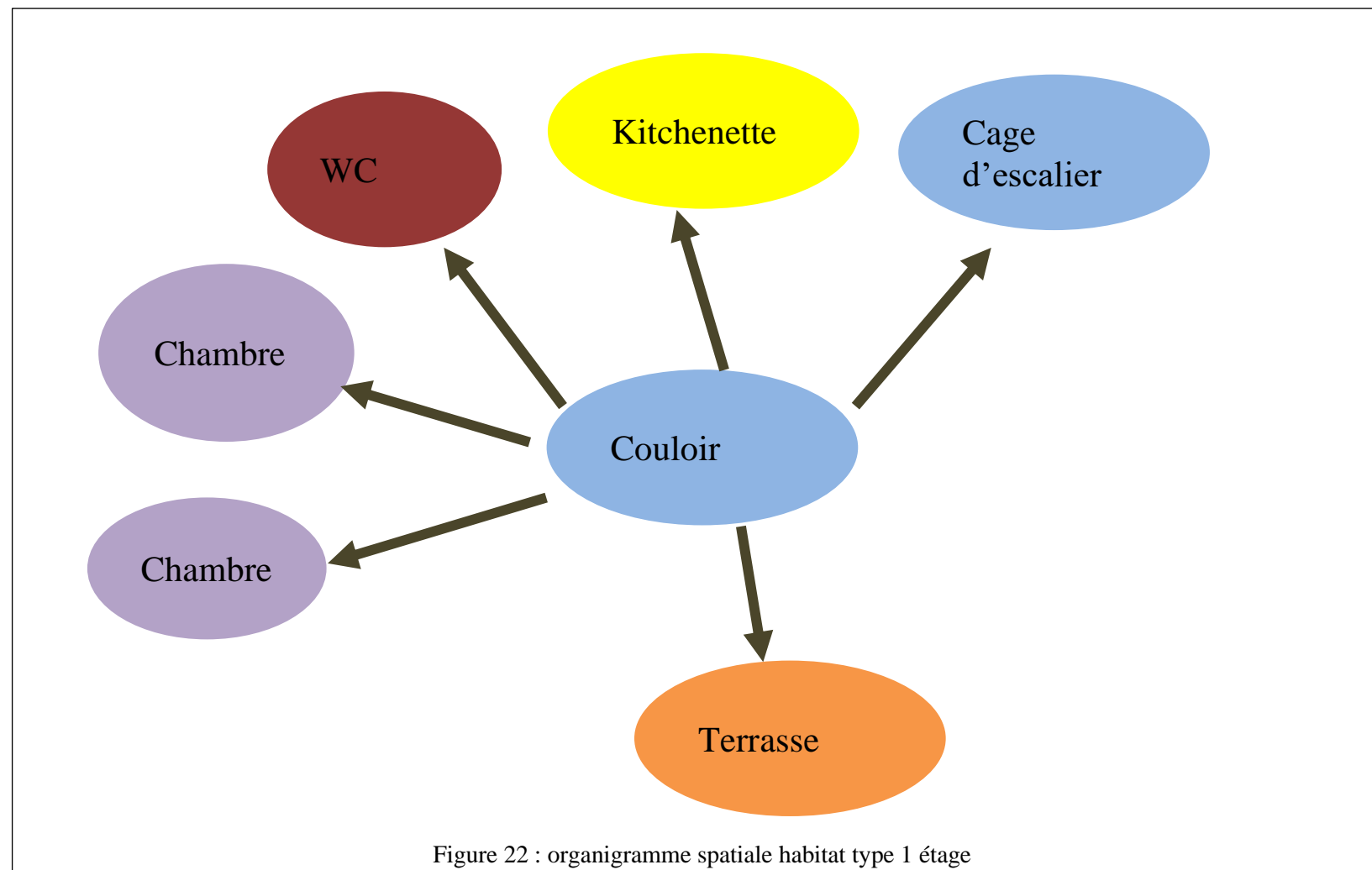
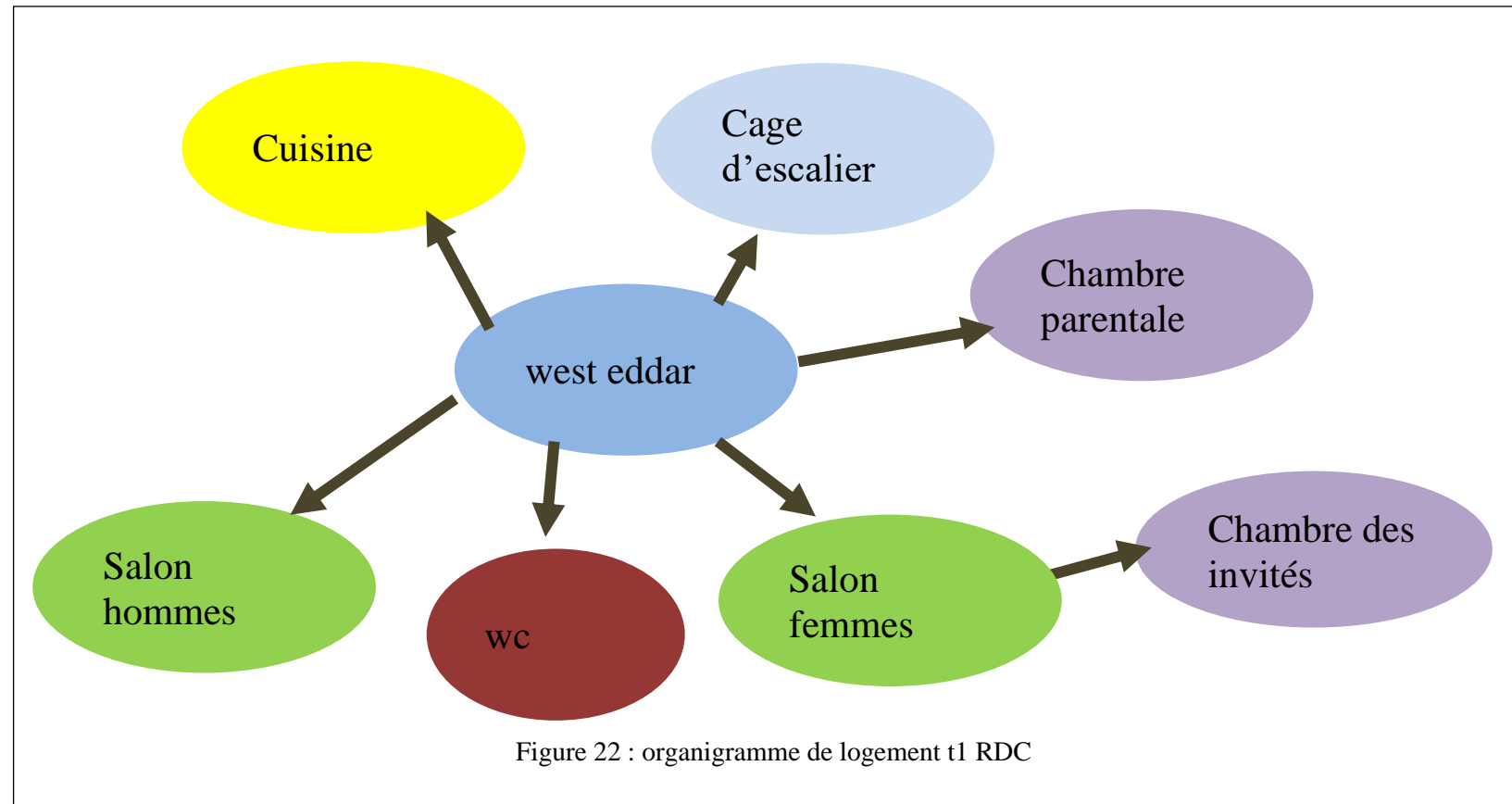
➤ **Habitat individuel type 1**

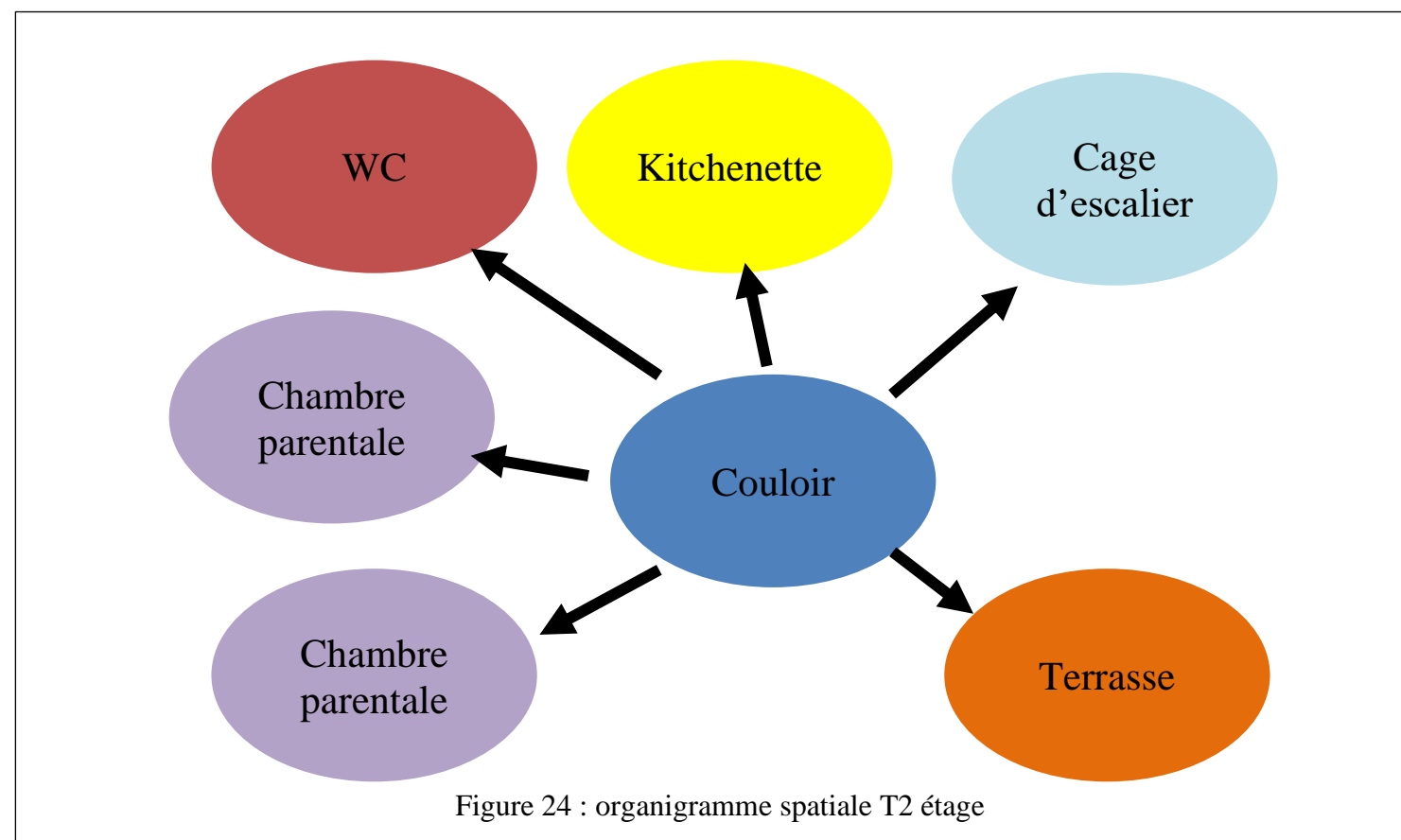
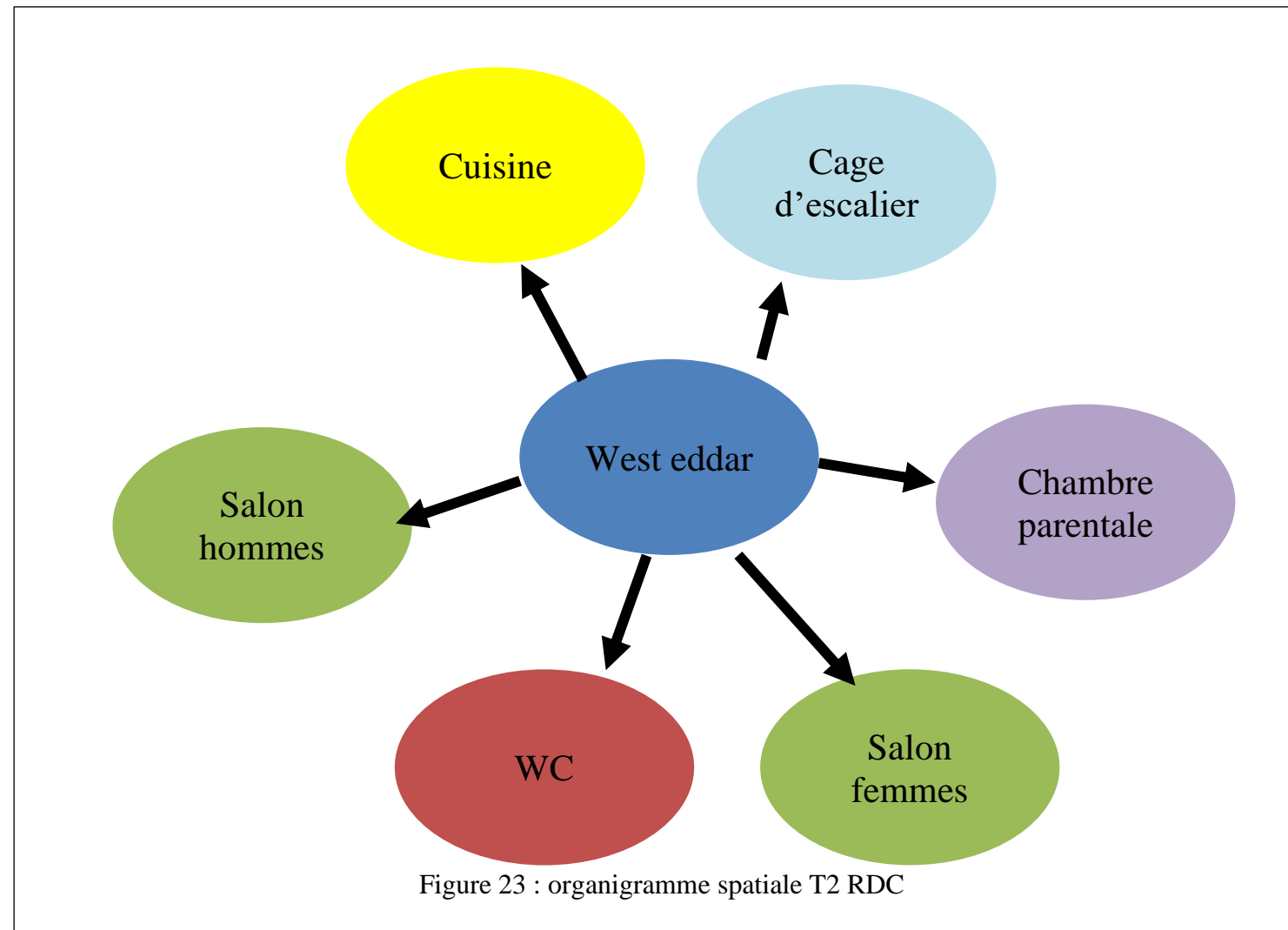


## ➤ Habitat individuel type 2



Les organigrammes





## 8. Système constructif

### **Matériaux :**

Pour les matériaux on a utilisé **de murs porteurs en argile** qui donne une meilleure résistante mécanique et une stabilité plus importante pouvant convaincre les habitants locaux de revoir leur processus de décision quant au choix du matériau de construction



Figure 25 : préparation du mur de l'argile

### **le bois:**

Le bois est un matériau naturel D'origine végétale. Il est constitué par un tissu végétal formant la plus grande partie du tronc des plantes ligneuses. c'est un matériaux écologique et isolant. On a utilisé le bois pour les gardes corps et pour les linteau des fenêtres



Figure 22 le bois

### **Choix de couleurs :**

On a utilisé des couleurs pastel tel que le blanc et le grenat afin d'absorber la chaleur.

### **Les façades :**

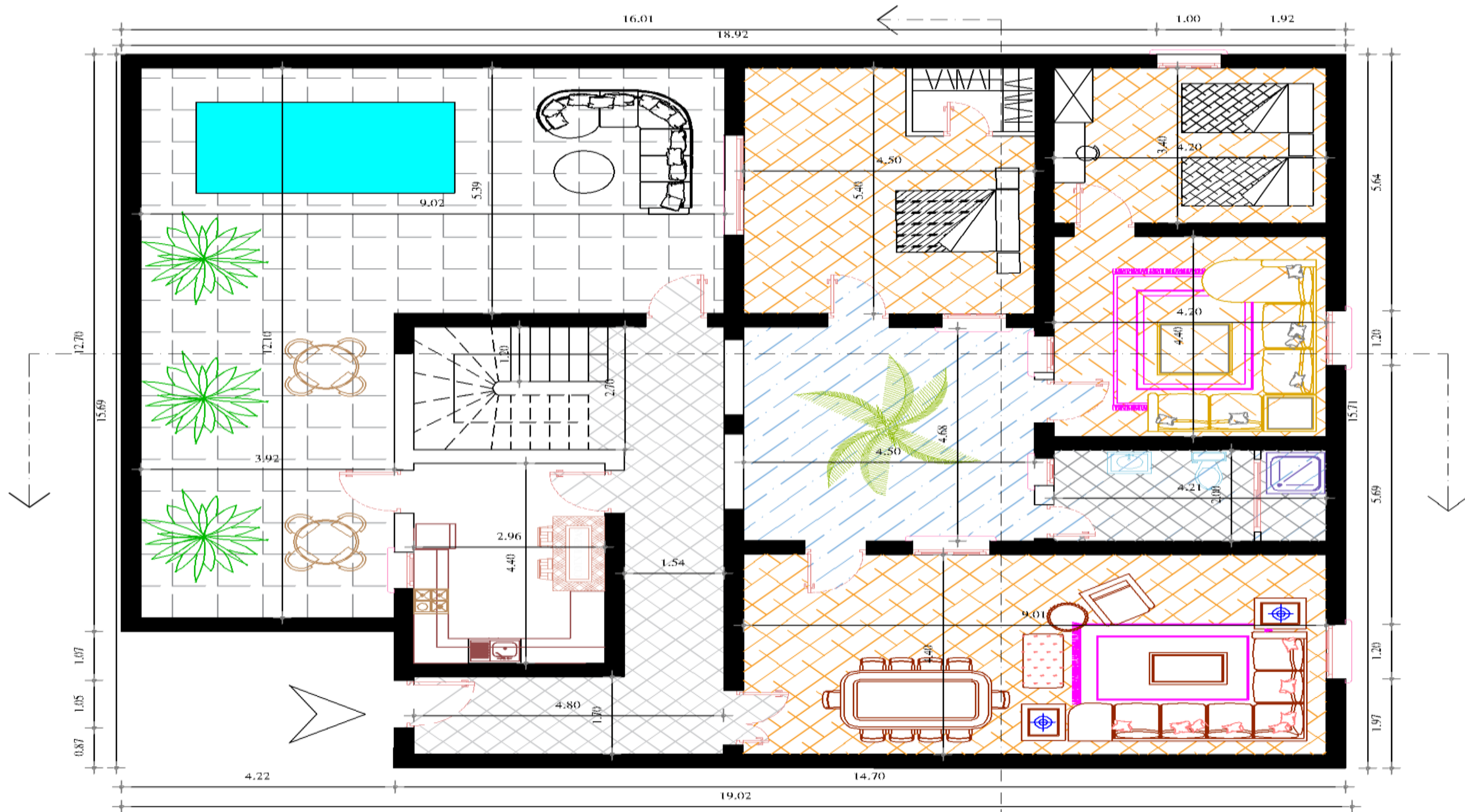
- utilisation de claustra
- utilisation de mouhalabia



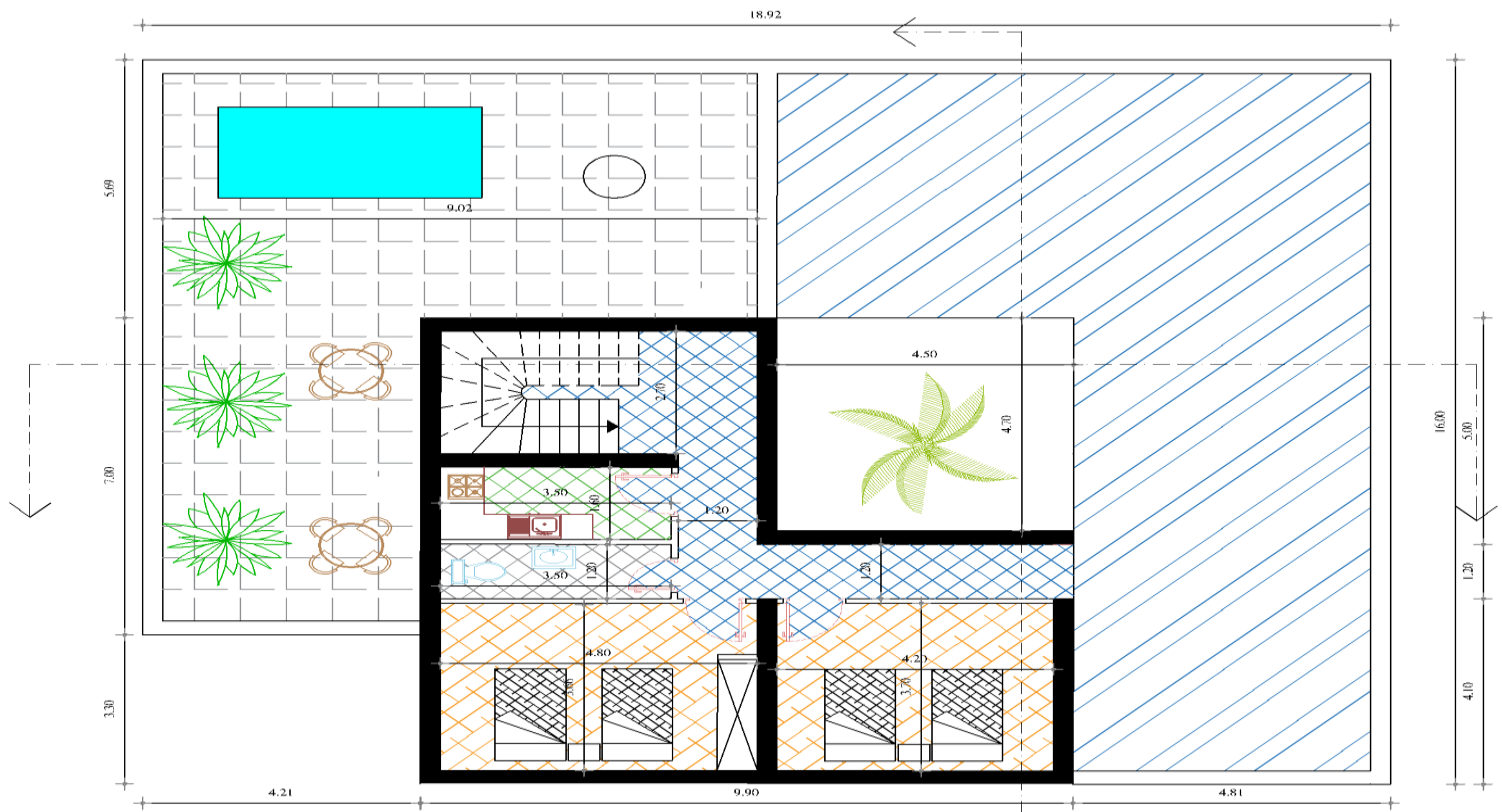


Dossier graphique

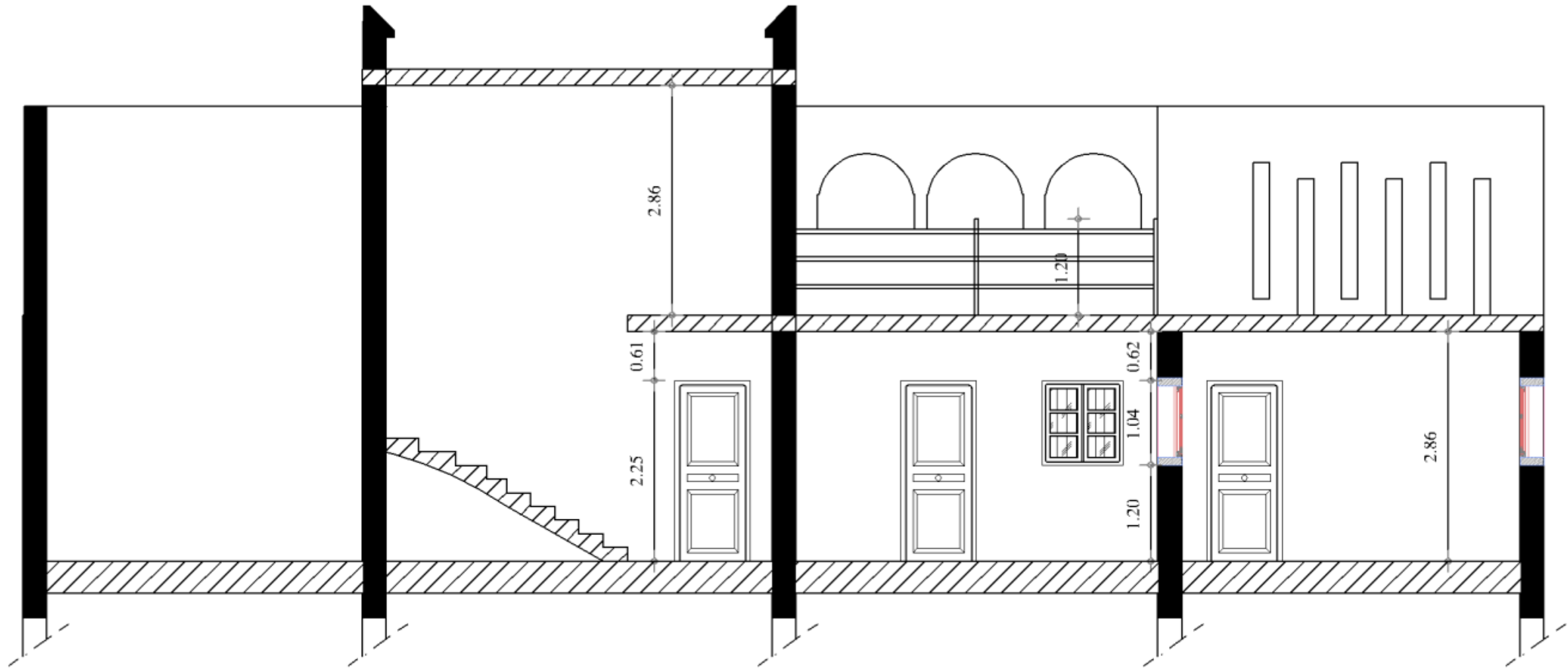




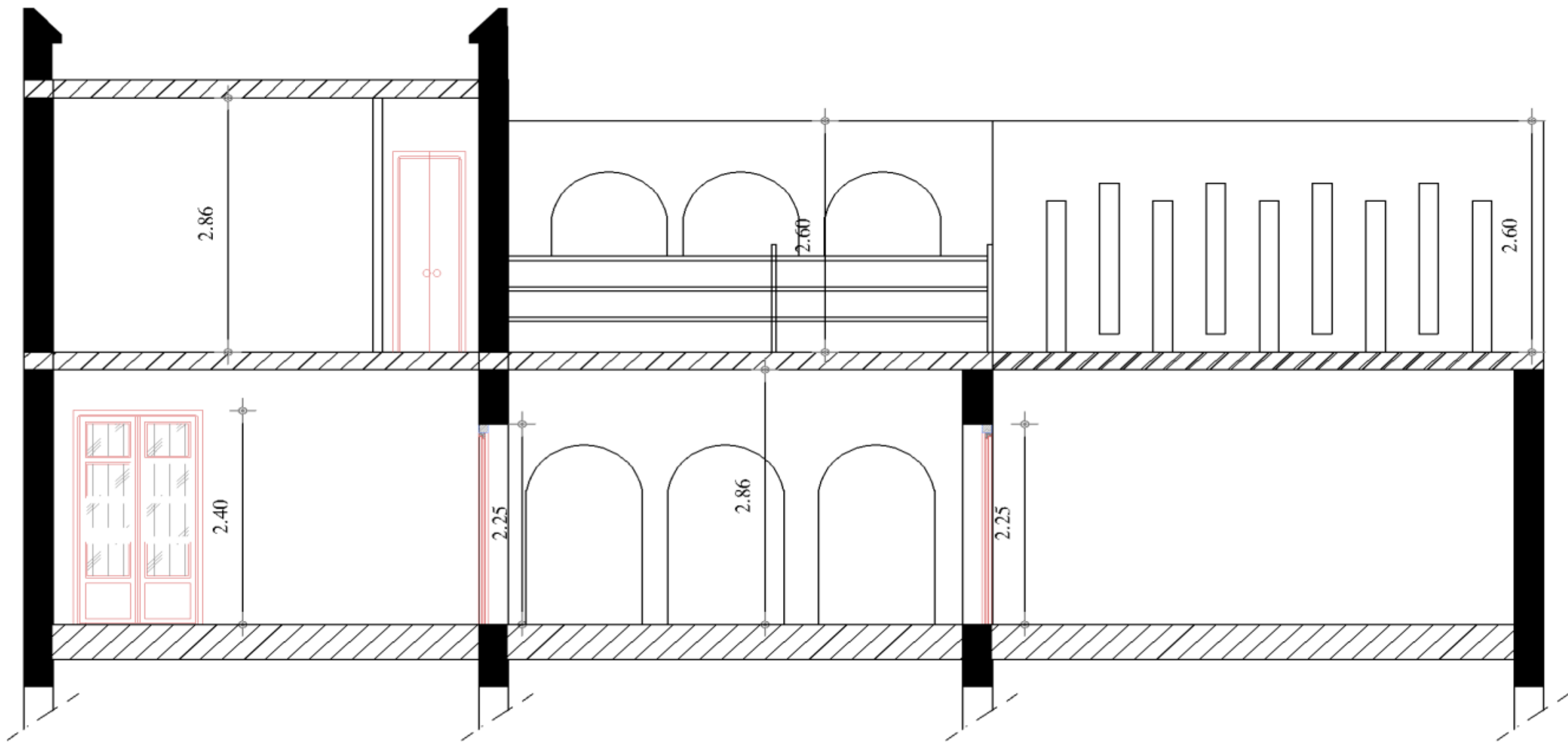
plan rdc



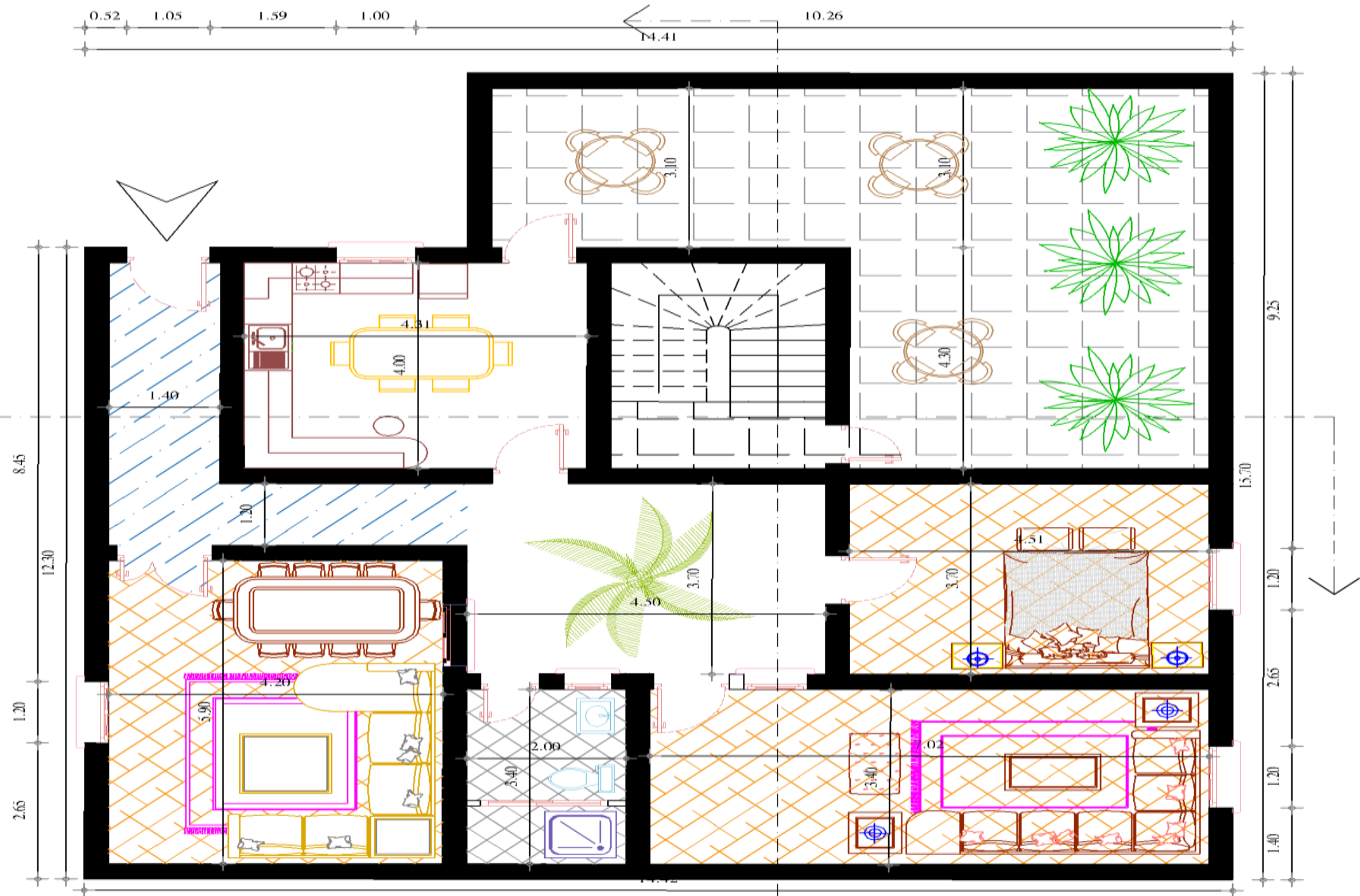
plan 1er étage



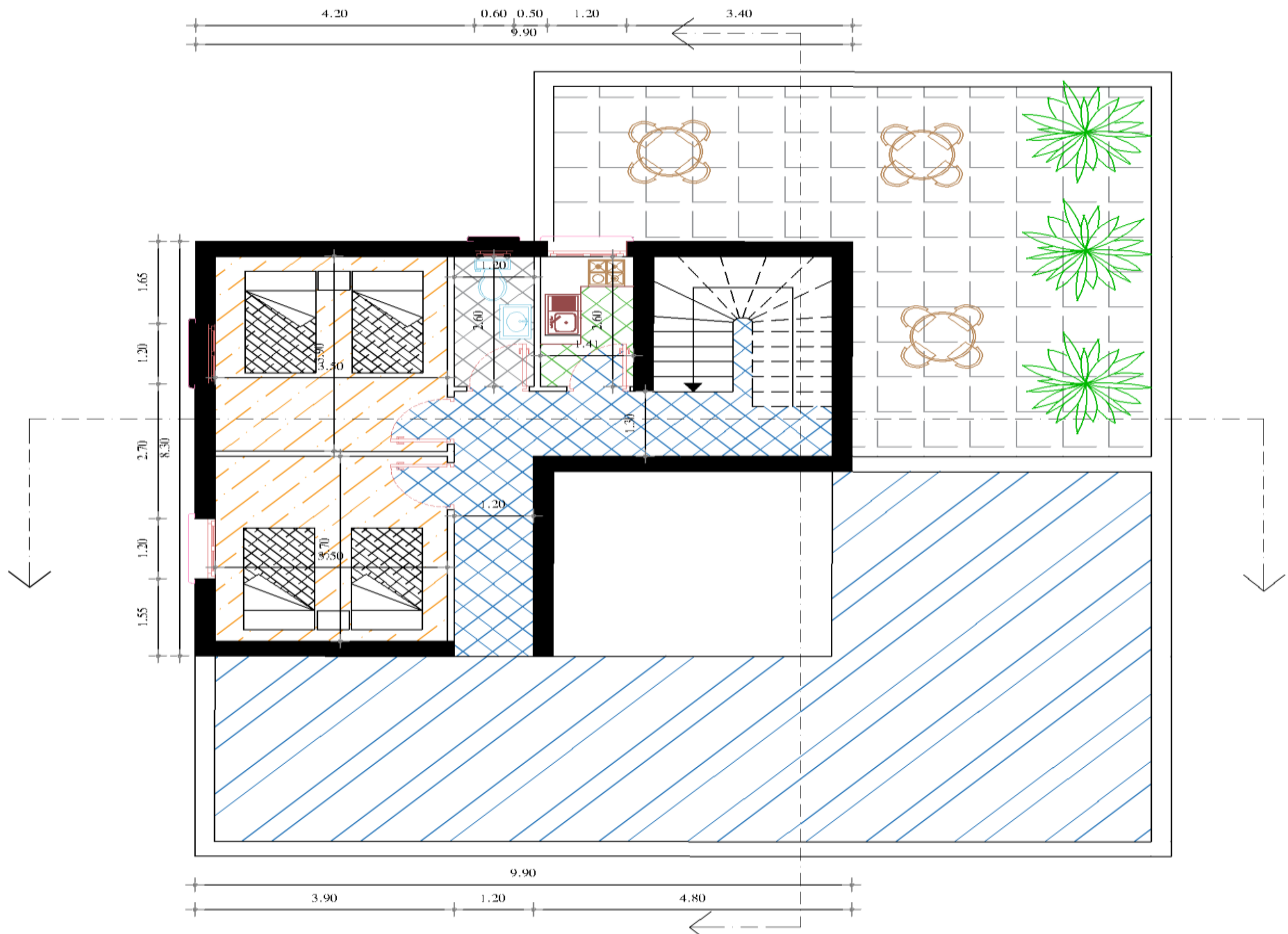
COUPE AA



**COUPE BB**



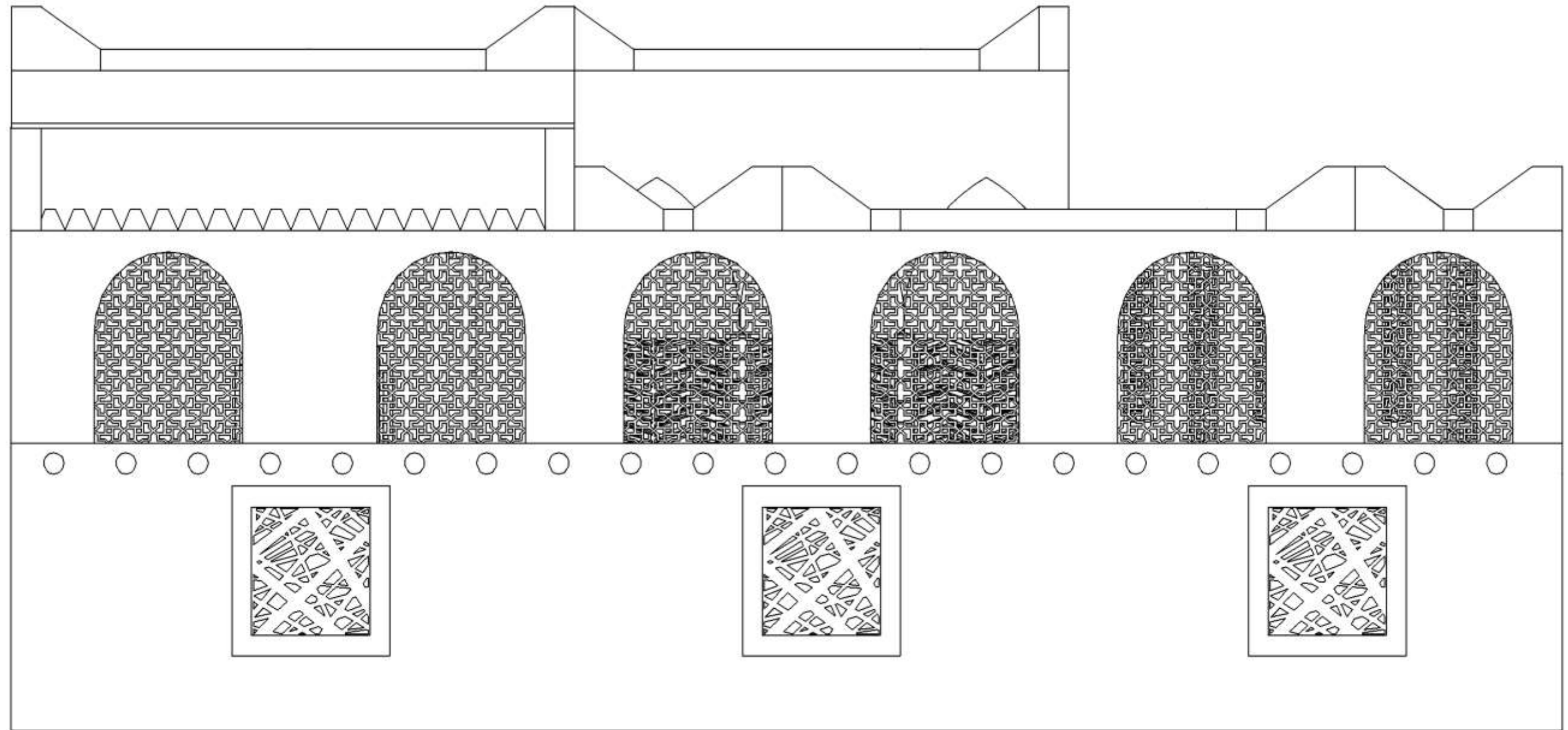
plan rdc

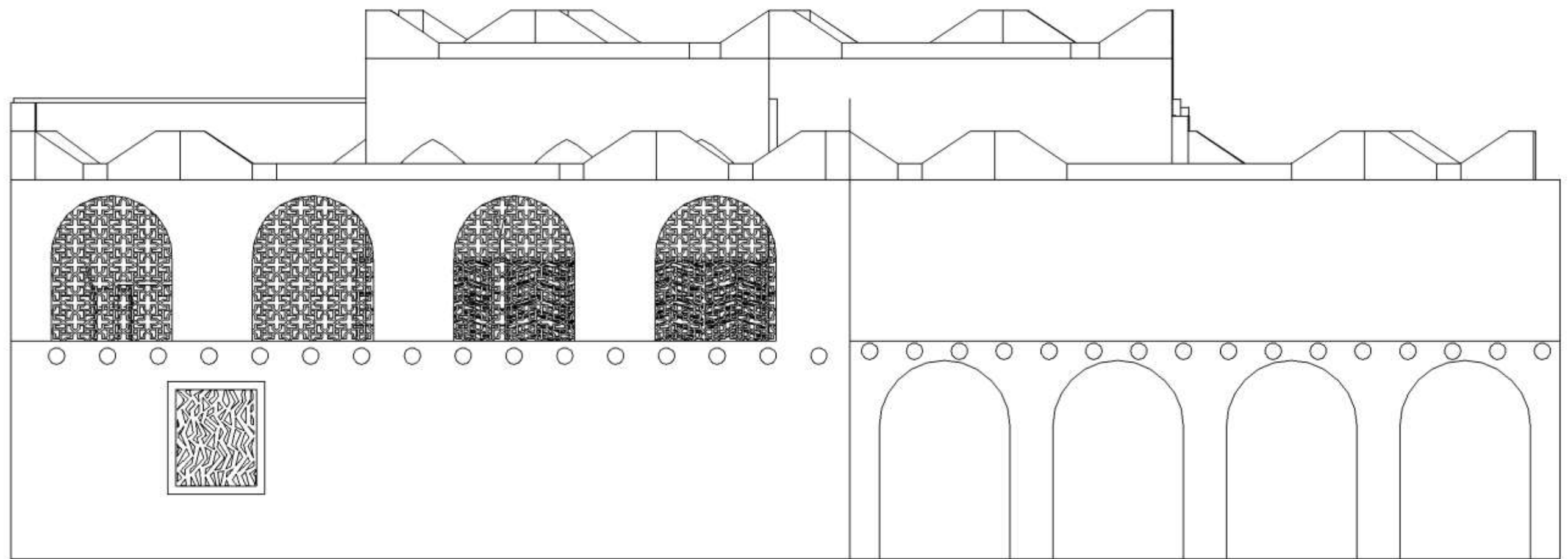


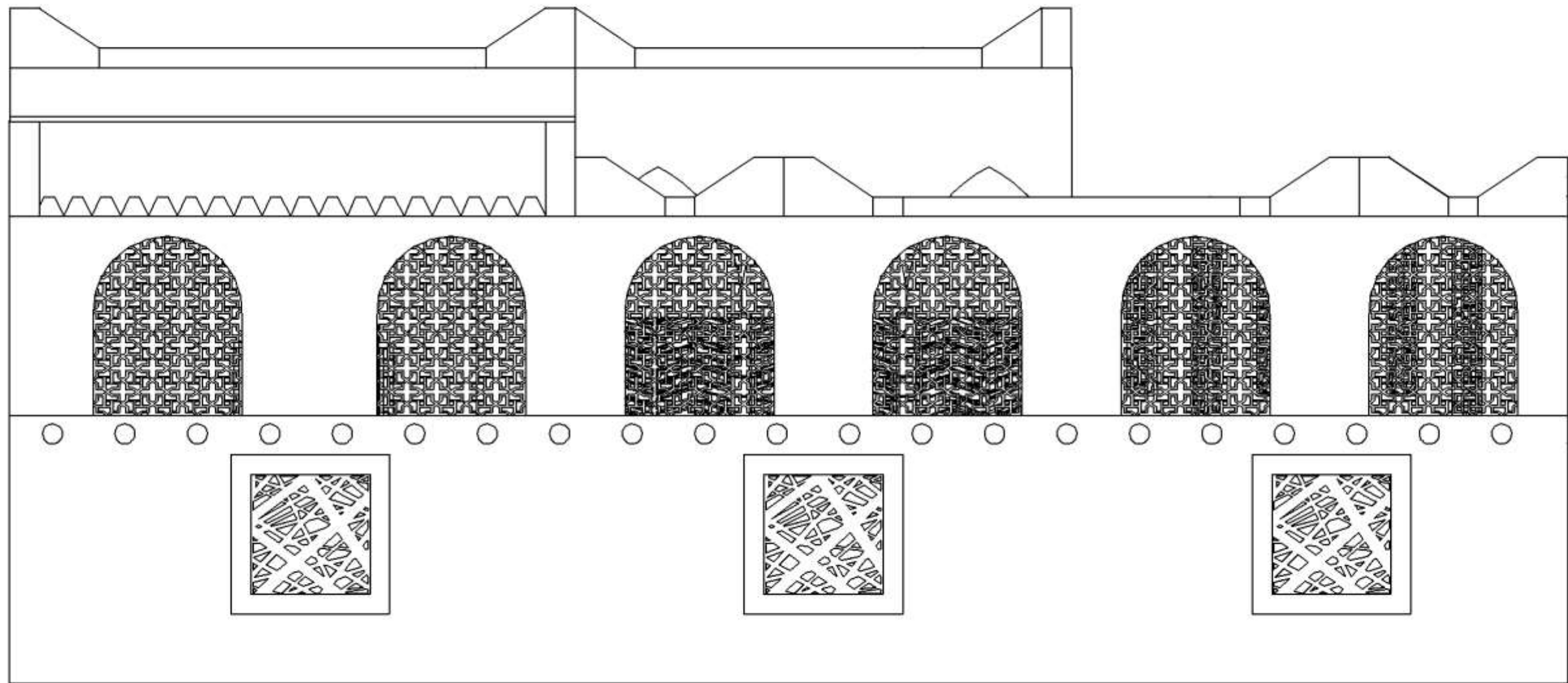
plan 1er étage



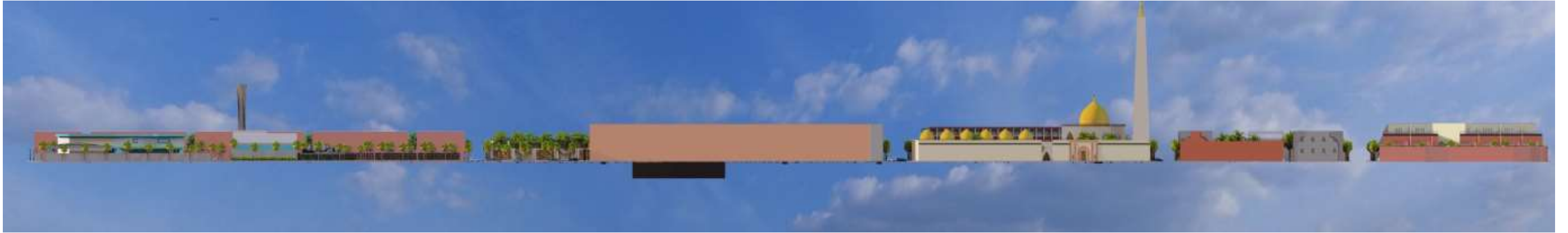
# LES FACEDES







FACADE URBAIN :



# Plan d'aménagement



## Rahba du quartier













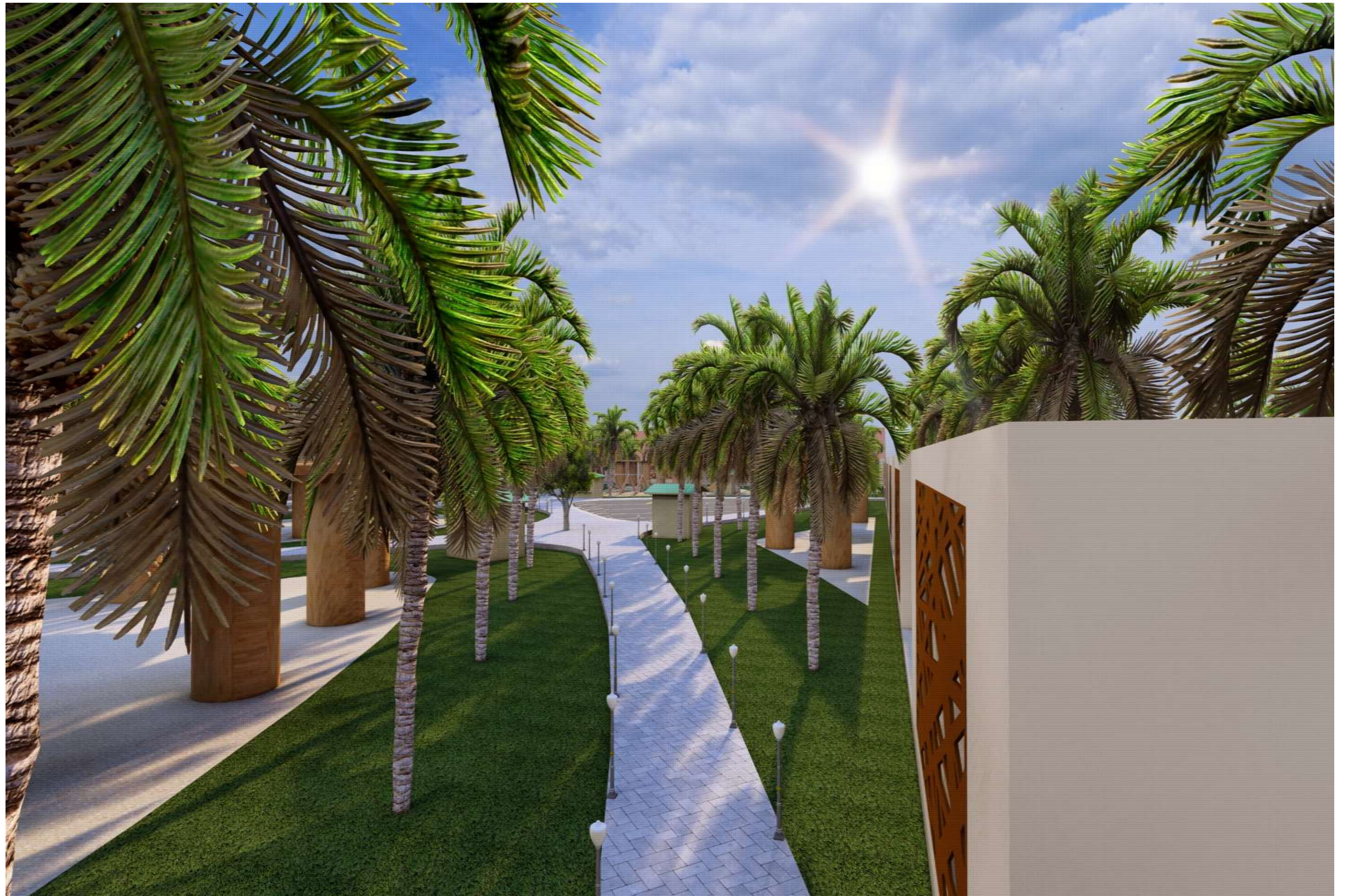






Figure 27 centre commerciale



Figure 28 vue sur centre commerciale



Figure 31 vue sur l'auberge



Figure 25 VUE sur le centre culturel



Figure 26 vue sur le centre d'artisanat



Figure 30 vue sur le centre de recyclage



Figure 23 vue sur la crèche



Figure 24 l'installation des panneau photovoltaïque



Figure 29 vue de mosquée









