



Université de Blida 1 Institut d'Architecture et d'Urbanisme
Master 2-Option: **ARVITER**
SELLALI BESMA **DJADOUN FOUZIA**

Université de Blida 1
Institut d'Architecture et d'Urbanisme



Option ARVITER

Rapport de Projet fin d'étude de Master 2
Thème : Réaménagement du Boulevard OuridaMeddad
Et Projet d'un Centre Sportif

Etudiantes :

SELLALI BESMA

Djadoun Fouzia

Encadré par :

Dr.Arch. SAIDI Mohamed

A.U. 2013-2014



PLAN DE TRAVAIL :

1. Introduction
2. Potentialités, Problématiques et les Indications
 - 1) Les Potentialités
 - 2) Les Problématiques(P) et les Indications de projet (I)
3. Presentation du réhaménagement du site d'intervention
4. LES PROJETS :
 - 4-1-Placette Urbaine
 - 4.1.1 – Situation
 - 4.1.1.1 - Choix du projet
 - a)Programme qualitatif
 - b) Concepts du projet
 - 4.2-Réaménagement Des Placettes
 - 4.2.1 Situation
 - 4.2.1.1 *Choix du projet*
 - a) *Programme*
 - b) *Concept du projet*
 - 4.3- Aire De Jeux
 - 4.3.1 Situation
 - 4.3.2 Choix du projet
 - 4.3.2.1 *Programme qualitatif*
 - 4.4- Equipement Sportif
 - 4.4.1 Situation
 - 4.4.2 Choix du projet
 - 4.4.2.1 *Programme qualitatif*
 - a) *Programme*
 - b) *Concept du projet*
 - 4.5-Bibliographie



2. Potentialités, Problématiques et les Indications :

1/ Les Potentialités :

- La Mer Méditerranéenne
- Terrain accidenté qui donne directement sur la mer
- les escaliers urbains
- Place Port Said
- La forme des placettes d'OuridaMeddad
- Marché Bouzrina
- Les écoles
- Le théâtre National
- Le Bastion « 08 »
- Annexe de santé

*potentialités architecturale :

- Le style Néo-classique
- L'architecture Mauresque

2/ Les Problématiques(P) et les Indications de projet (I):

*Les problèmes à résoudre dans notre projet :

P-1-La démolition du bâti en mauvais état qui laisse place à des terrains libres utilisés pour le stationnement.

2-Absence des places urbaines malgré la saturation de constructions résidentielles et la convergence d'un grand nombre de population.

I-Création d'une place urbaine implantée près de la rue Amar Ali et à côté du Boulevard OuridaMeddad

P- 3-Manque des parkings et l'insuffisance de places de stationnement.

I-Occupation d'un sous sol d'une grande partie à OuridaMeddad pour la construction d'un grand parking à différents niveaux.

P- 4-Dégradation des placettes d'OuridaMeddad.

5- Manque de la végétation.

I-Réaménagement des placettes d'OuridaMeddad de la même forme existante avec l'utilisation des arbres et du mobilier urbain.

P-6-Manque d'équipements sportifs malgré que la population est majoritairement jeune.

I-Création d'un équipement sportif à côté du Bastion 8 dans un site abandonné.

*Aménagement d'une placette d'OuridaMeddad par un espace sportif dédié pour les adultes.

7-Absence d'aires de jeux et centres de loisirs pour les enfants et les adultes.

I-Création d'un espace de jeu et loisir pour les enfants



1. INTRODUCTION

« Habillée tout de blanc et enserrant la mer, c'est avec cette image que se présente de loin Casbah d'Alger. Cette Casbah qui, siècle après siècle, trône toujours là-haut, comme si elle voulait affirmer la suprématie de cette ville. » (1)

- La casbah d'Alger est délimitée par deux boulevards « Haddad Abderzak » et « Ourida Meddad ».
 - Notre site d'intervention est situé dans la partie sud de la Casbah d'Alger nommé « Boulevard Ourida Meddad ».
- ❖ Ce dernier est un ancien rempart pré colonial, « ancien ravin » appelé par les Français Ravin du Centaure. Il a été le premier dédoublement de la ville et la première limite à être franchie. Après sa transformation en boulevard, on assiste à la formation du Square Port Saïd et à la construction de nouveaux édifices importants : le Théâtre National, la Gare, le Marché. Ce boulevard va faire le lien entre la Médina et la ville d'Isly. Il présente une assez forte déclivité ce qui n'a pas permis l'implantation en grand nombre d'équipements importants.



FIGURE01 : Coupe schématique du boulevard Ourida Meddad

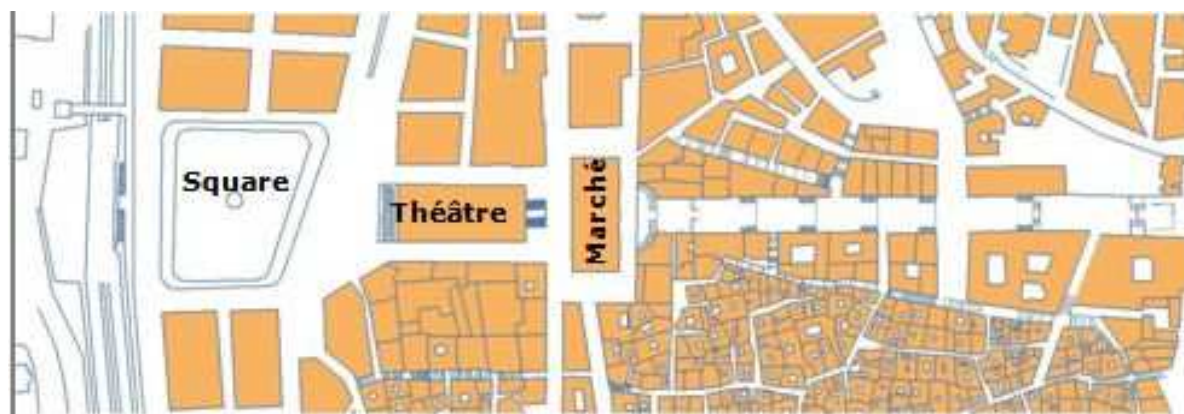


Figure02 : Photo aérienne sur le boulevard Ourida Meddad

(1) AMRANI MAHDI Aziza, « LA RÉGÉNÉRATION URBAINE ET LA PROMOTION DU PATRIMOINE EN ALGÉRIE, mémoire de magistère, Université -Mentouri- Constantine.



2-PRESENTATION DU REAMENAGEMENT DU SITE D'INTERVENTION

Notre Projet urbain est un réaménagement du site d'intervention et un projet d'équipement, ceci va répondre à tous les besoins du quartier et son environnement, et pour cela nous proposons d'organiser le site avec :

- une placette urbaine, pour libérer les terrains occupés par des parkings résultant du bâti démolit.
- un équipement sportif sur l'ancien terrain du stade qui répond au besoin du quartier
- création d'un espace de loisir pour les enfants (espace occupé actuellement par des bidonvilles), un parking sous sol qui répond au besoin de stationnement et un réaménagement de placettes existantes avec l'utilisation d'arbres et de mobilier urbain.

Nous proposons le programme suivant :

- Placette urbaine ;
- Equipement sportif ;
- Aires de jeux ;
- Parking en sous-sol ;
- Réaménagement des placettes.

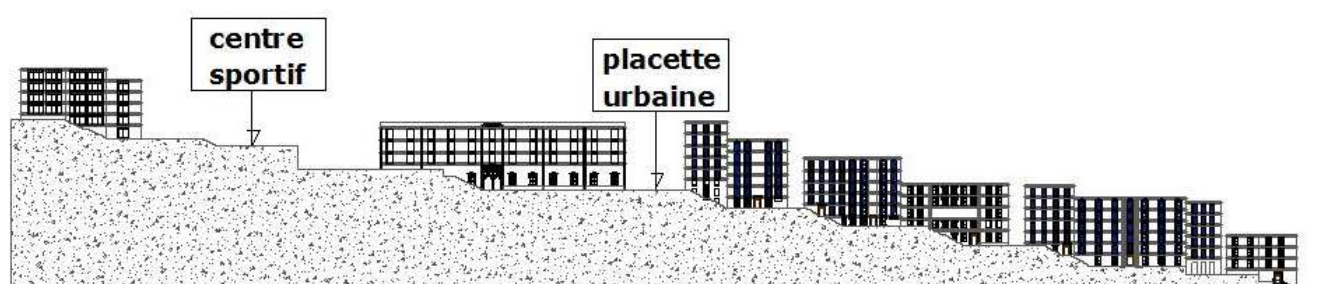


FIGURE 03 : Façade urbaine du Boulevard OuridaMeddad

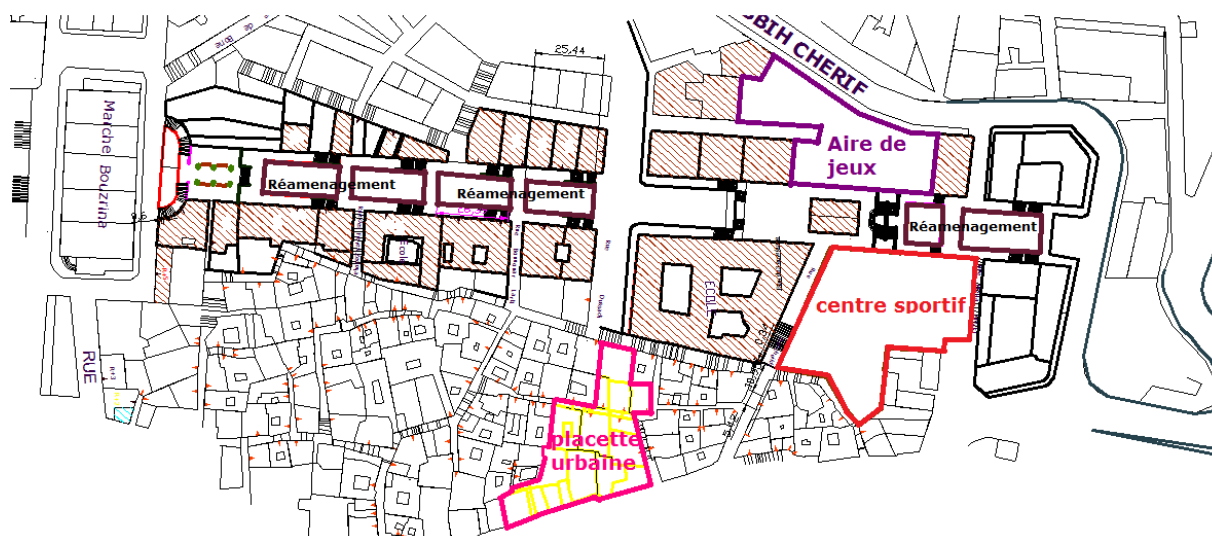


FIGURE 04 : Plan représente notre projet urbain



PLAN DE MASSE ECH: 1/2500



2-LES PROJETS

2-1-Placette Urbaine

2.1.1 - Situation

Le projet occupe une situation importante dans le quartier, il se trouve à la périphérie de la Casbah et à proximité du Boulevard OuridaMeddad.

2.1.1.1 - Choix du projet

Ce Projet est un point de repère pour les habitants du quartier, dans un endroit calme fait pour la détente.

a) Programme qualitatif

Nous allons définir les espaces que nous avons jugés nécessaires pour le bon fonctionnement de notre projet.

C'est les espaces ouverts destinés aux habitants du quartier et aux visiteurs qui contiennent : des gradins pour s'asseoir entourés par des fontaines et de la végétation.

b) Concepts du projet

- S'intégrer à la pente du site ;
- Respecter la topographie du terrain ;
- Garder et renforcer les plateformes existantes ;
- Un mur de soutènement est indispensable, réalisé en pierre pour ses caractéristiques physiques et structurelles, et qui va donner un aspect esthétique à notre projet.
- Découpage des parcelles :
 - Lire l'ancien découpage des parcelles sur le traitement du sol.



Figure 05 : photo représente l'aire d'étude n°01

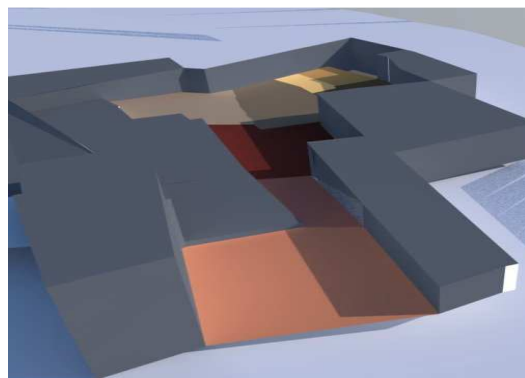


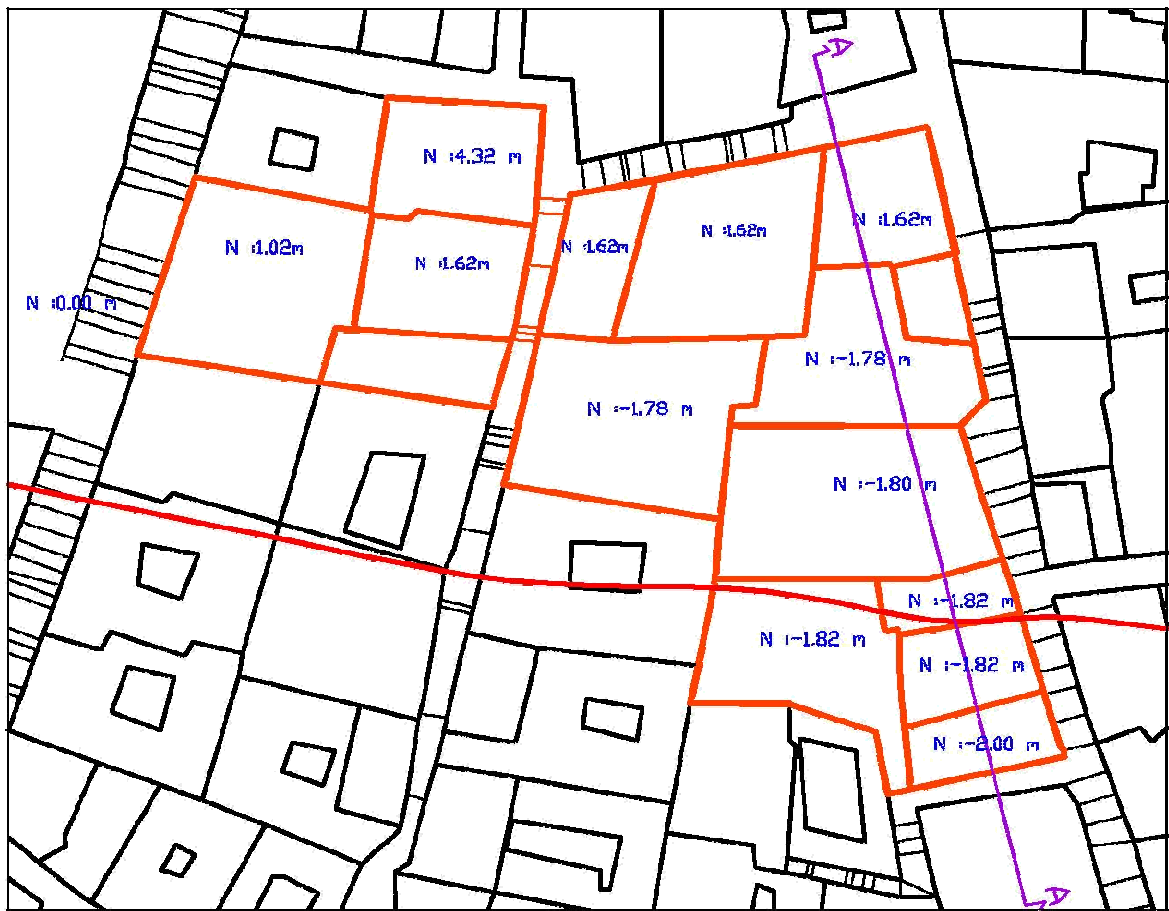
Figure 06 : volumétrie représentative de l'aire d'étude n°01



FIGURE 08 : 1 ère vue 3D sur la placette urbaine



FIGURE 09: 2^{ème} vue 3D sur la placette urbaine



PLAN DE SITUATION ECH : 1/500



PLAN DE MASSE ECH : 1/500

PLACETTE URBAINE



2.2-Réaménagement Des Placettes

2.2.1 Situation

Les placettes ont une situation importante au niveau de Boulevard Ourida Meddad, elles offrent un espace de pose, par leur emplacement entre les escaliers menant d'une placette à une autre ; cette situation avantageuse nécessite un aménagement entretien afin de leur rendre leurs valeurs originelles.

2.2.1.1 Choix du projet

Réaménagement des placettes et améliorer l'état existant

a) Programme

Utilisation des nouveaux mobiliers urbains, un traitement de sol et implantation de la végétation

b) Concept du projet

- Réaménager les placettes en gardant les formes et les organisations planimétriques existantes ;
- garder les escaliers urbains ;
- Implantation de la végétation basée sur deux types d'arbres une a feuille caduc (Platane) et l'autre a feuille persistante (ficus)
- Utilisation de mobilier urbain pour offrir des espaces de repos.



Figure 07 : Ancienne vue du boulevard Meddad



Figure 08 : boulevard Meddad

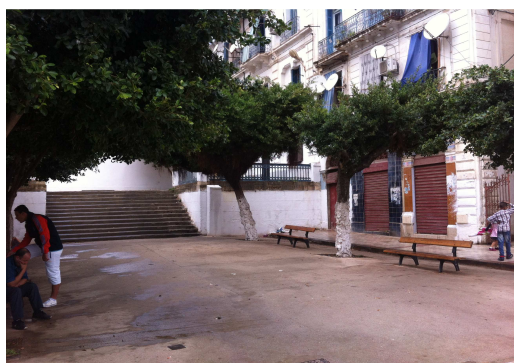


Figure 09 : la forme de la placette du boulevard



Figure 10 : placette sur le Boulevard



FIGURE A : 1 ère vue 3D sur les placettes



FIGURE B : 2 ème vue 3D sur les placettes



FIGURE C : 3 ème vue 3D sur les placettes



FIGURE D : 4 ème vue 3D sur les placettes



FIGURE E: 5 ème vue 3D sur les placettes



FIGURE A : la vue 3D sur l'aire de sport dédié pour les adultes



2.3- Aire De Jeux

2.3.1 Situation

Le projet occupe une situation importante dans le quartier, il se trouve au cœur même du Boulevard Ourida Meddad.

2.3.2 Choix du projet

Ce Projet est un espace de détente et loisir pour les enfants à l'échelle du quartier.

2.3.2.1 Programme qualitatif

Nous allons définir les espaces que nous avons jugés nécessaires pour le bon fonctionnement de notre quartier :

- Sous-sol : parking ;
- Aires de jeux : réservé pour les enfants



Figure 11 : une vue sur le site



Figure 12 : 2 ème vue du site



Figure 13 : 1 ère vue 3D « aire de jeux »



Figure 14 : 2 ème vue 3D « aire de jeux »



Figure 18 : 3ème vue 3D « aire de jeux »



Figure 19 : 4 ème vue 3D « aire de jeux »



Figure 20 : 1 ère vue de la placette
Ourida meddad « espace de rentrée du
notre parking »



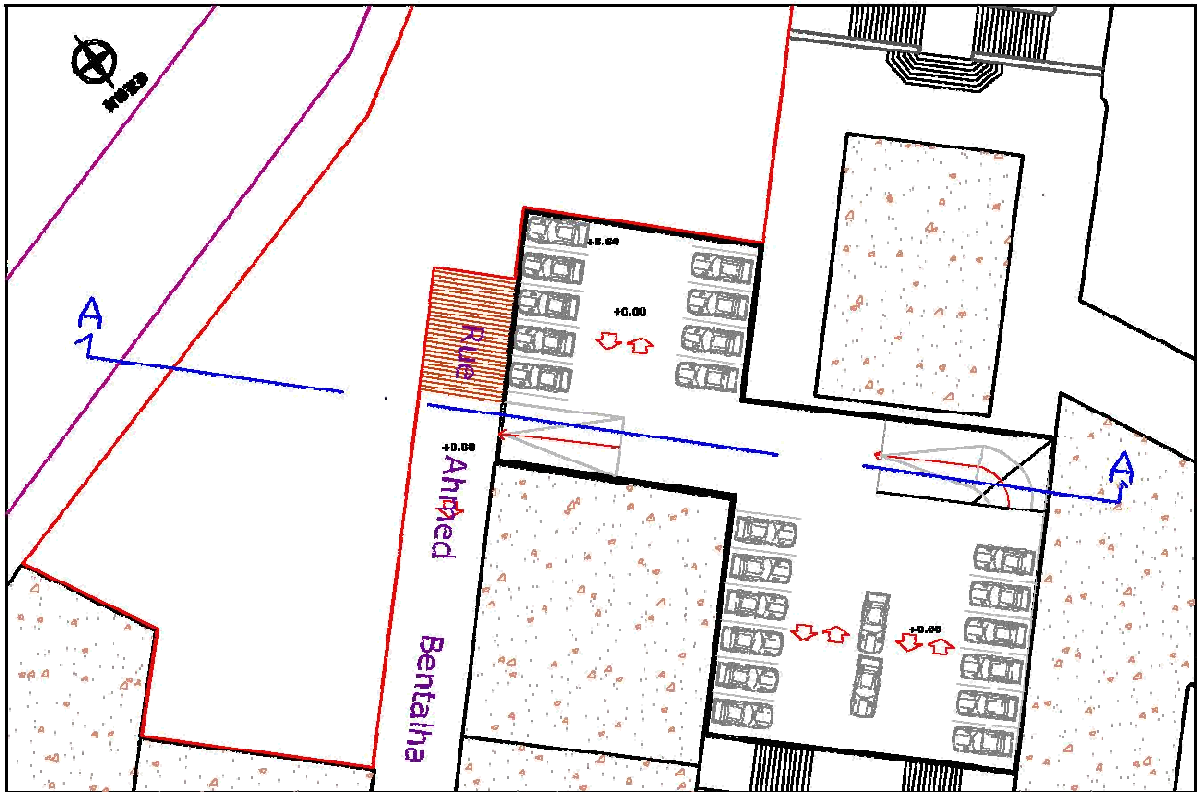
Figure 21 : 2 ème vue de la placette
Ourida meddad « espace de rentrée du
notre parking »



Figure 22 : 1 ère vue d'espace de rentrée
du notre parking »

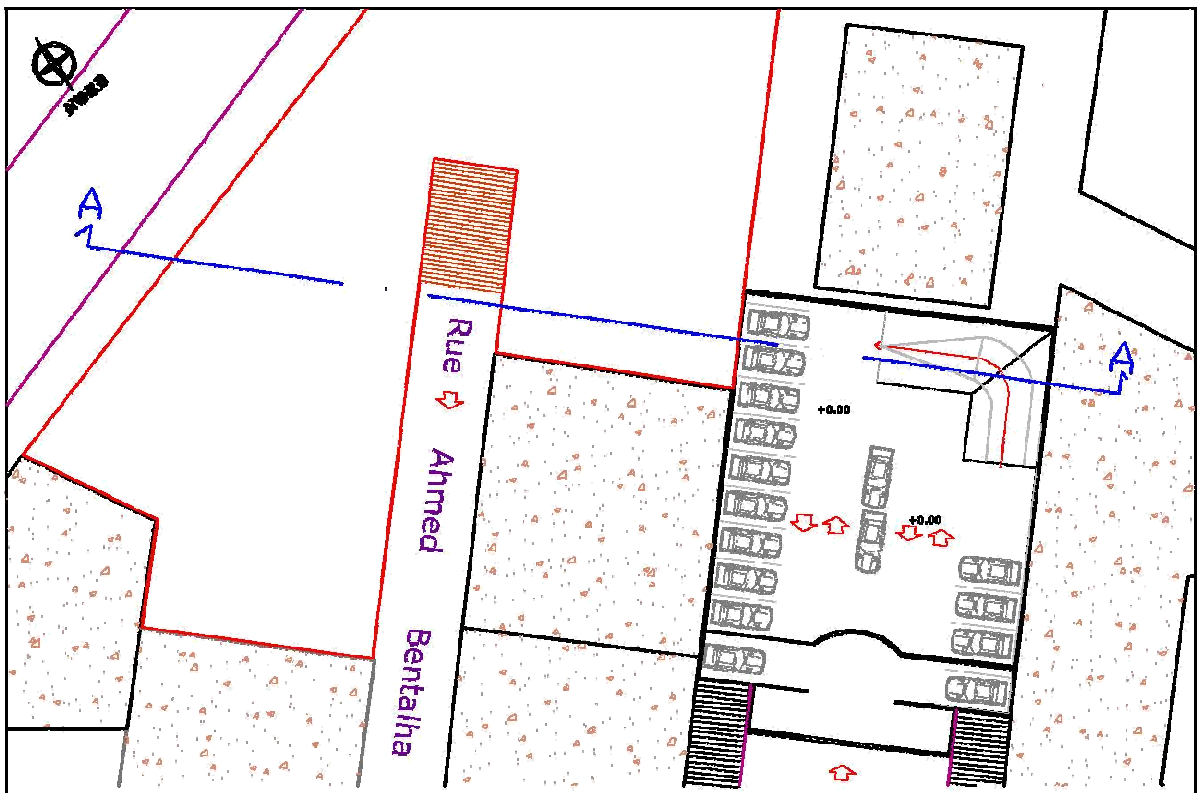


Figure 23 : 2 ème vue d'espace de
rentrée du notre parking »



PLAN NIVEAU : + 2.80 m

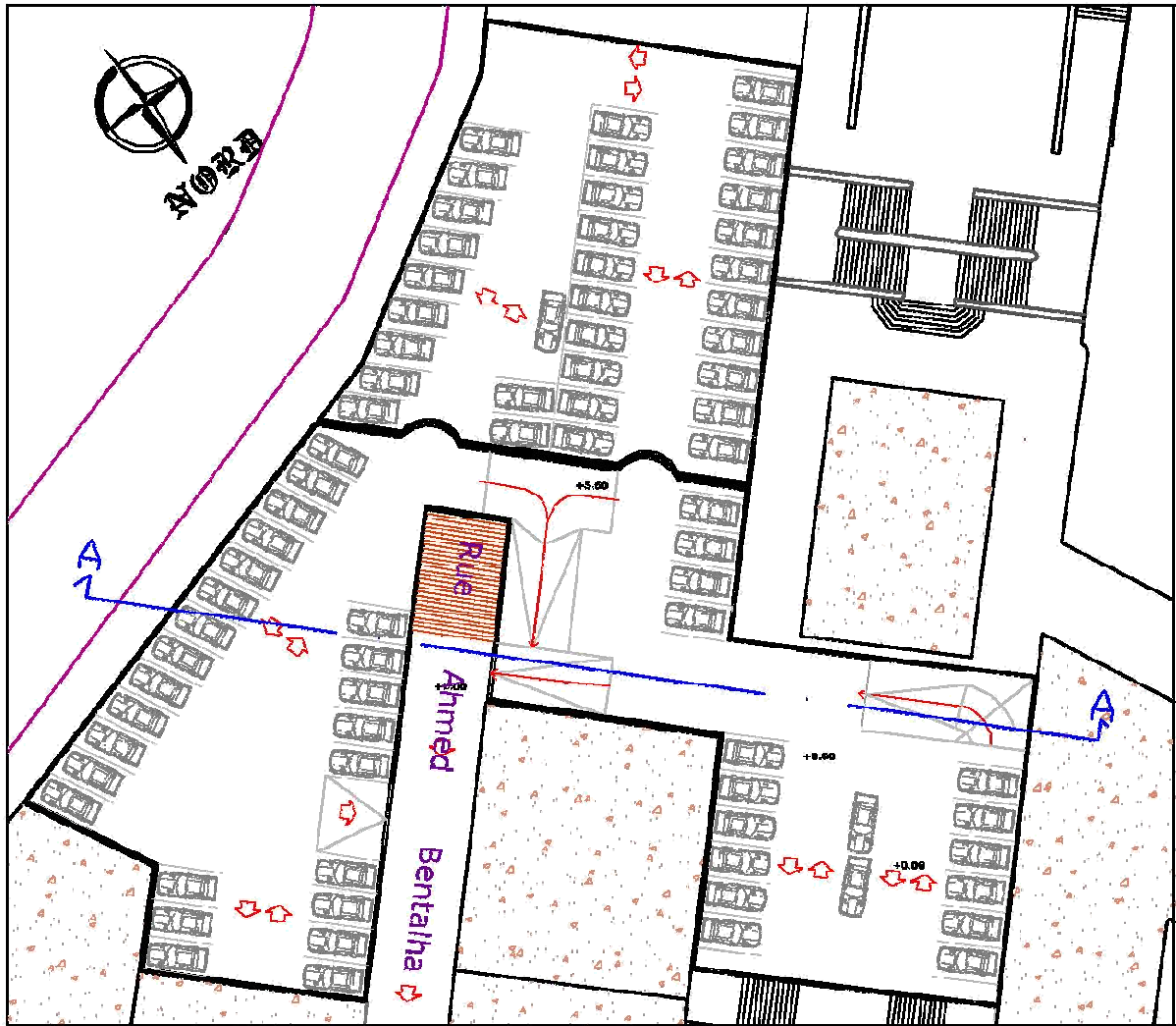
ECH : 1/500



PLAN NIVEAU : + 0.00 m

ECH : 1/500

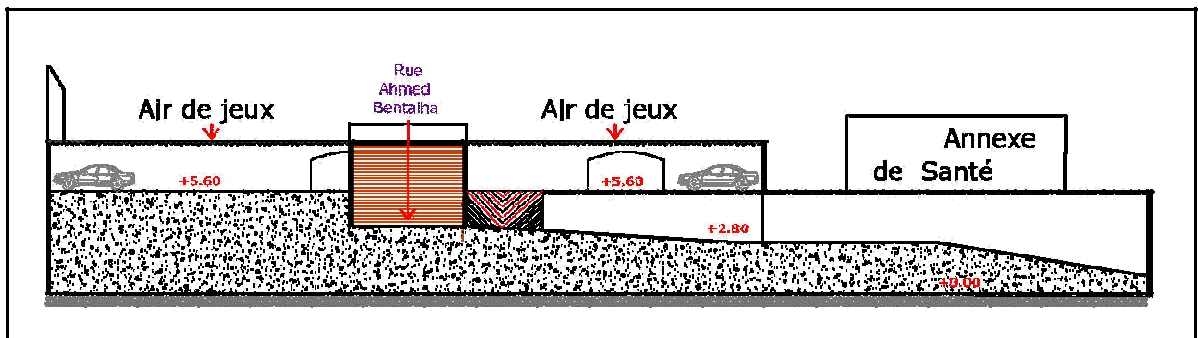
PARKING



PLAN NIVEAU : + 5.60 m

ECH : 1/500

PARKING



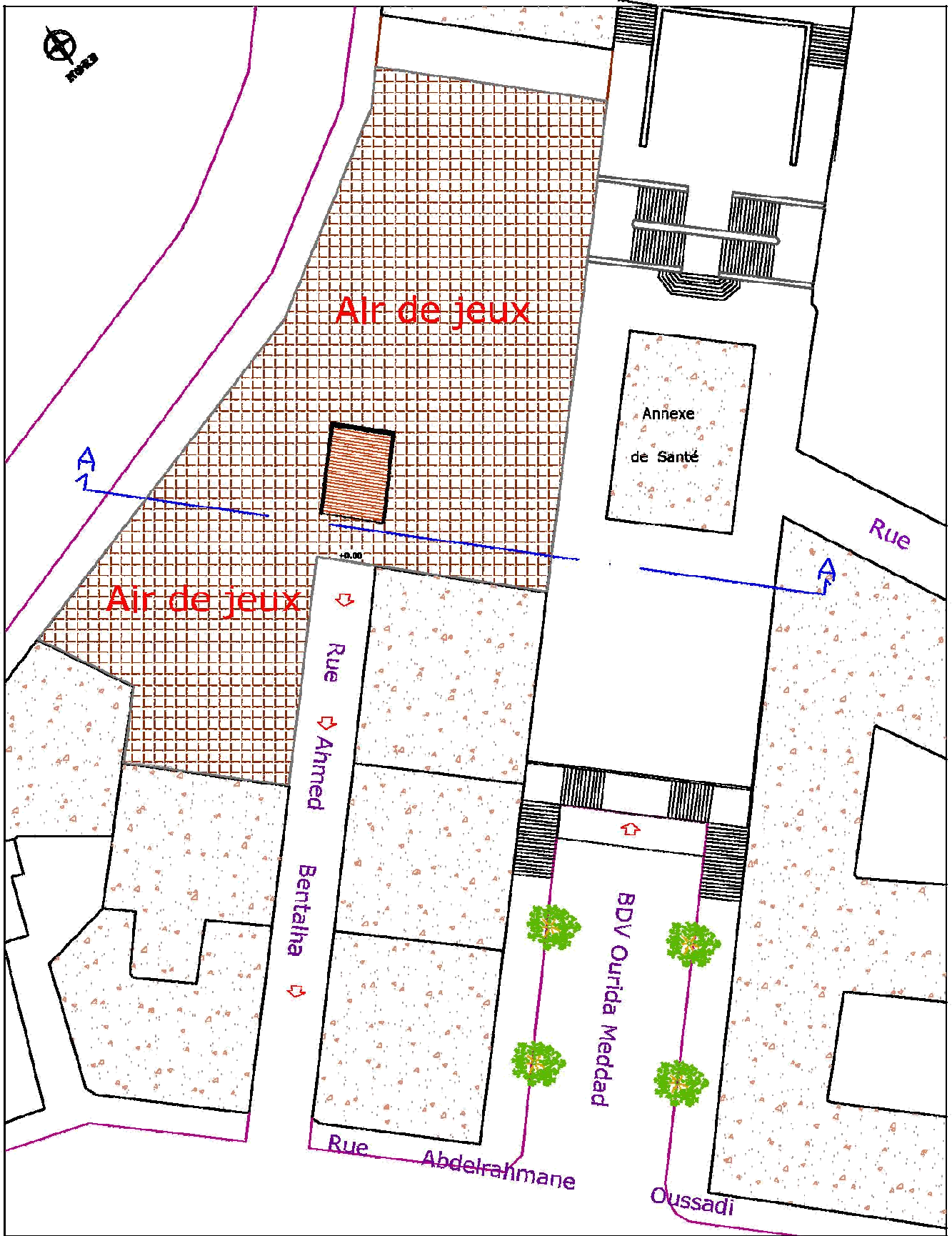
COUPE -A-A-

ECH : 1/200

AIR DE JEUX

+

PARKING



PLAN DE MASSE ECH : 1/500

AIR DE JEUX



4.4 Equipement Sportif

4.4.1 Situation

Notre terrain d'intervention se trouve dans la périphérie de la médina d'Alger à l'extrémité du Boulevard Ourida Meddad dans un terrain donnant directement sur l'ensemble du quartier.

Il occupe une situation stratégique à côté du Monument Historique « Bastion 8 » et à la périphérie de la Casbah

4.4.2 Choix du projet

Nous constatons un manque d'équipements sportifs au niveau de notre site.

4.4.2.1 Programme qualitatif

Nous allons définir les espaces que nous avons jugés nécessaires pour le bon fonctionnement de notre projet.

a) Programme :

- Parking.
- Espace de réception, accueil ;
- Terrain de sports (basketball, handball etc...)
- Salle d'Art martiaux ;
- Salle de culture physique ;
- Vestiaires ;
- Sanitaires ;
- Dépôt pour matériel;
- Service d'entretien ;
- Service technique ;
- Cafeteria et terrasse.
- Espace de loisir ;
- Administration :
 1. Bureau de directeur ;
 2. Les bureaux ;
 3. Les sanitaires.

b) Concept du projet

- Notre site est composé de plusieurs plateformes différentes.
 - l'implantation de notre projet suivant les plates formes existantes, pour s'intégrer à la topographie du terrain, c'est-à-dire, une dégradation au niveau des plans.
 - Notre site se trouve à proximité du « Basion 8 » avec des restes de l'ancien rempart de la Casbah. Cette situation historique importante va influencer sur le choix des matériaux de construction dans le projet, pour une meilleure intégration de ce projet dans son environnement immédiat, cela se traduit par l'utilisation des mêmes matériaux, donnant au projet un aspect esthétique historique bien définie.
- Pour bien marquer l'accès piéton et mécanique du projet, nous proposons le prolongement de la voie existante.



Figure 25 :les escaliers a coté d'équipement sportif et aire de jeux

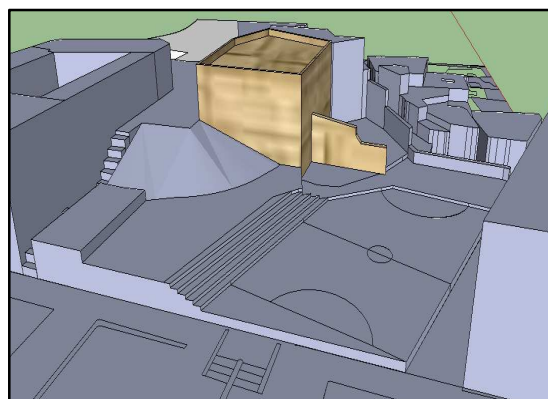


Figure 26 :vue schématique de site n°2



Figure 27 :le stade existant



Figure28 : Mur intégré dans notre centre sportif



FIGURE 29 : 1 ère vue 3D sur le centre sportif

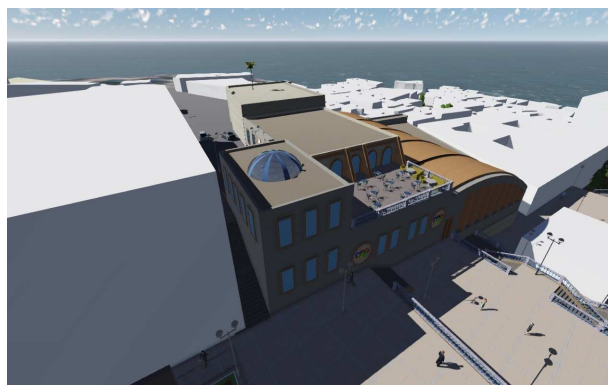


FIGURE 30 : 2 ème vue 3D sur le centre sportif

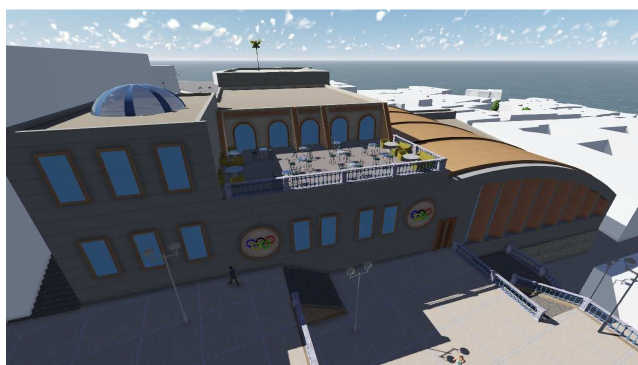


FIGURE 31 : 3 ème vue 3D sur le centre sportif



FIGURE 32 : 4 ème vue 3D sur le centre sportif

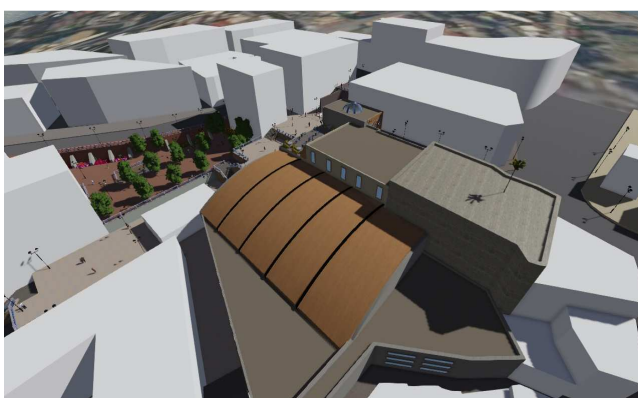


FIGURE 33: 5 ème vue 3D sur le centre sportif



FIGURE 34: 6 ème vue 3D sur le centre sportif

PLAN DE RDC

ECH : 1/500



PLAN DE 1^{er} ETAGE

ECH : 1/500



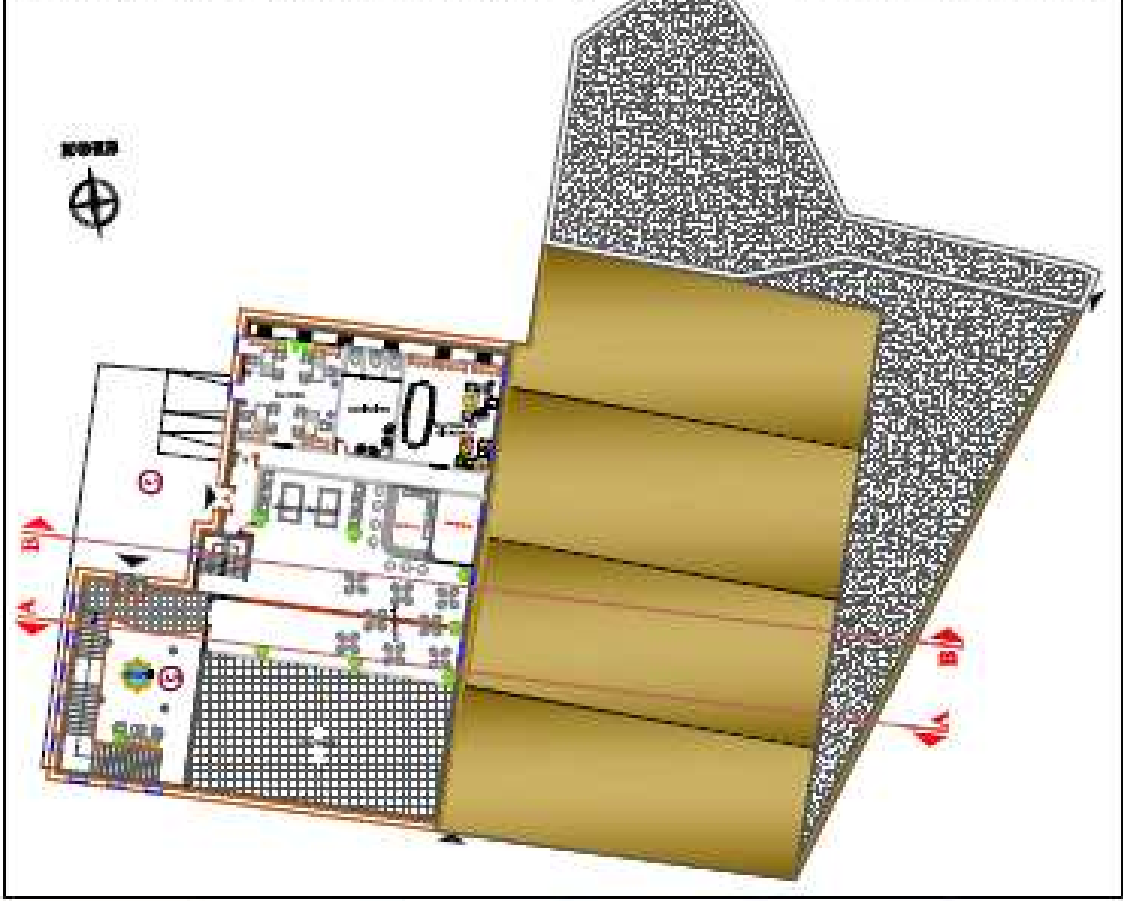
PLAN DE 2 ème ETAGE

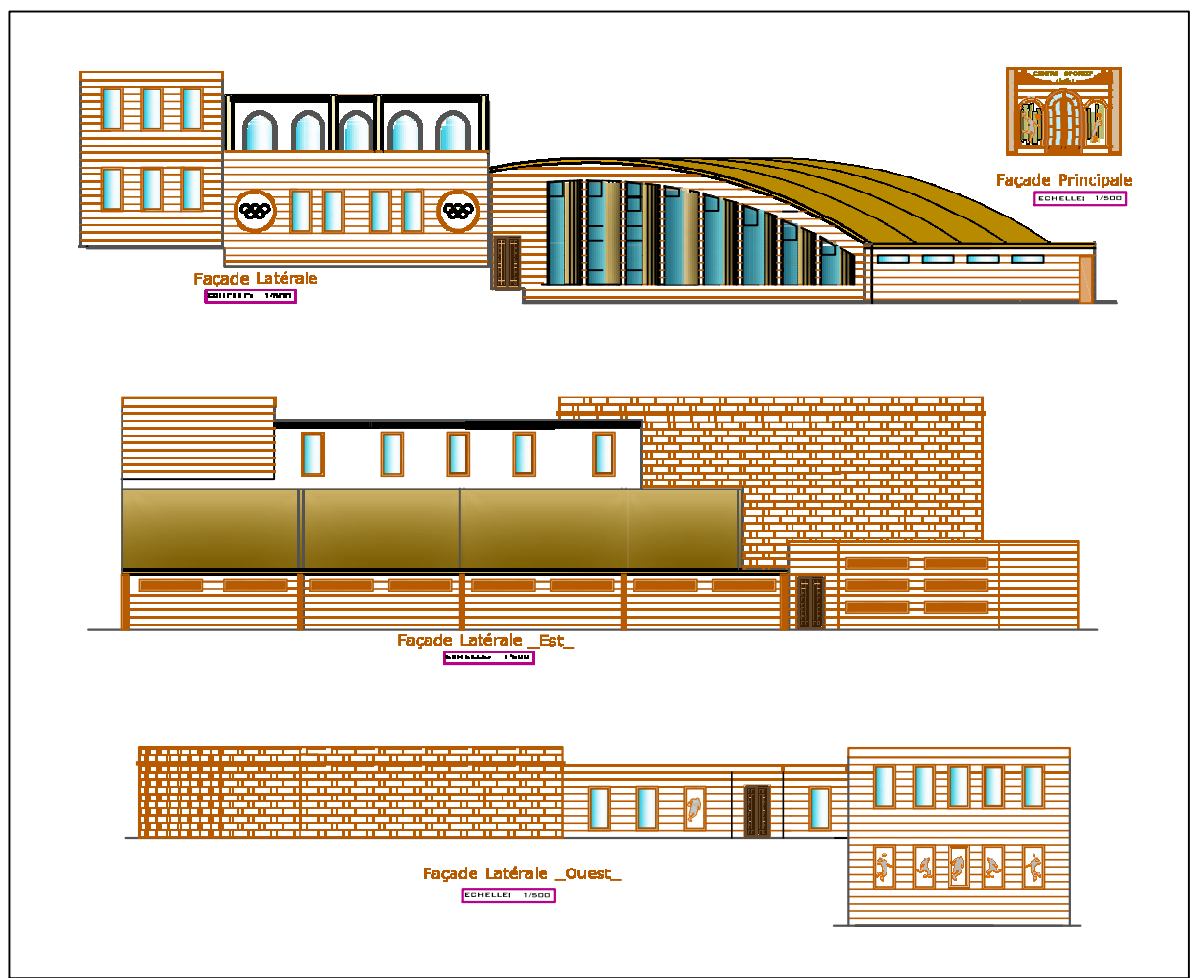
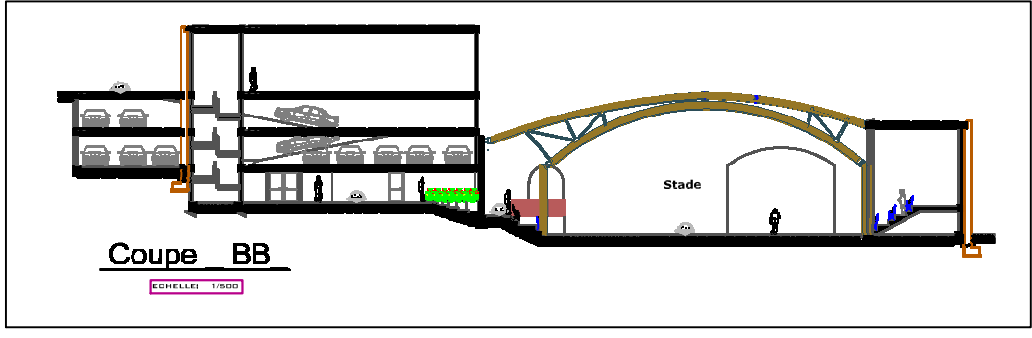
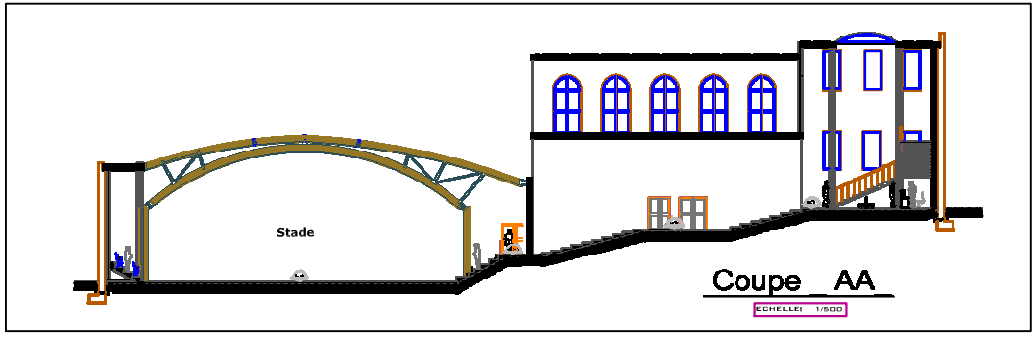
ECH : 1/500



PLAN DE 3 ème ETAGE

ECH : 1/500







4.5-BIBLIOGRAPHIE

A-OUVRAGES :

1. Composition Architecturale et Typologie de Bati, G.CANIGGIA et G.L.MAFFEL ,traduit de l'italien par Pierre LAROCHELLE.
2. Alger métropole, région –ville – quartier, Edition EPAU SIAAL,2000 .
3. URBANISME ET ARCHITECTURE D'ALGER. Aperçu Critique, J.J.Deluz, Pierre Mardage éditeur et OPU,1988 .
4. COHEN .J-L ,OULEBSIR.N et KANOUN.Y (ALGER PAYSAGE URBAIN ET ARCHITECTURE ,1800-2000) Ed.l'imprimeur ,Besançon.2003 .
5. Alger à l'époque ottomane ,la médina et la maison traditionnelle ,S.MISSOUM, INAS Edition ,2003. Levés du Capitaine Morin effectués dès 1830.
6. Alger Chronique Urbaine ,J.J.DELUZ , Edition Bouchene, Paris 2001.
7. Projet Urbain, D .MANGIN et P.PANERAI ,EDITION BARZAKH ,ALGER 2009 .
8. TOPOGRAPHIE ET HISTOIRE GÉNÉRALE D'ALGER PAR LE BÉNÉDICTIN FRAY DIEGO DE HAËDO .
9. Plan permanent de sauvegarde et de mise en valeur du secteur sauvegardé de la Casbah d'Alger (POUR LA SAUVEGARDE D'UN PATRIMOINE CULTUREL NATIONAL ET MONDIAL) MINISTERE DE LA CULTURE FEVRIER 2012).
10. LIVRE GRAMMAIRE DES IMMEUBLES PARISIENS six siècle de façade du moyen age à nos jours , CLAUDE MIGNOT .
11. CONTRIBUTION A L'HISTOIRE D'ALGER (FEDERICO GRETI).
12. Alger ,paysage urbain et architecture 1800-2000 COHEN JEAN-LOUIS , OULESBIR NABILA , YUCEF KANOUN 2003 .
13. La Casbah d'Alger (gestion urbain et ide social) DJAFFER LESBET .
14. Histoire d'El Djazair , Abderrahmane Khelifa Alger 2010 .
15. Alger la mémoire (Mohamed SadesMessikh) Editions du lageur.
16. Casbah Architecture et urbanisme OREF – GAM .

B-Thèse Et Mémoire :

_ Mémoire de Magister : contribution à la lecture des façade du patrimoine coloniale (19 ème et début 20 ème siècle, cas d'études (Quartier Didouche Mourad à Alger) par : CHABI GHALIA .

_ Mémoire de Magister : Analyse des rapports de corrélations architecturales typologie d'encorbellements / typologie résidentielle, morphologie du réseau viaire dans la médina d'Alger, Elaboration d'un corpus documentaire et d'inventaire par : Mme BourahlaLamaniKarima .

_ Mémoire de 5 ème année, encadré par Mr .OUAGUENI.Y.promotion juin 2010 , groupe la Casbah .

_ Mémoire de 5 ème année, encadré par Mr .OUAGUENI.Y.promotion Thème : CONSOLIDATION DU QURTIER DE TAFOURA A ALGER CENTRE juin 2013 par : Hadji Farah .Hadji Meriem Leina.