

**REPUBLIQUE ALGERIENNE DEMOCRATIQUE ET POPULAIRE**  
**MINISTERE DE L'ENSEIGNEMENT SUPERIEUR**  
**ET DE LA RECHERCHE SCIENTIFIQUE**  
**UNIVERSITE SAAD DAHLEB – BLIDA 01 –**  
**INSTITUT D'ARCHITECTURE ET D'URBANISME**



# **RAPPORT EXPLICATIF DU PROJET**

## **PFE**

*Création d'Une bibliothèque municipale à Sétif  
(quartier de la gare)*

**Option** : patrimoine et culture constructif

**Dirigé par :**

Mr Boukader Mohamed

**Réalisé par :**

Benyamina Khaoula

**Devant le jury :**

- ❖ Mme Benaceur
- ❖ Mr Sedoude

Soutenue : le 16/01/2018

*Année universitaire : 2016-2017*

# TABLE DES MATIÈRES :

*Introduction générale :*

*Chapitre 1 : Approche analytique (Diachronique et Synchronique)*

- 1-Présentation de la ville de Sétif.*
- 2- Historique et croissance de la ville de Sétif*
- 3- Analyse urbaine de la partie d'étude*
- 4- Analyse typologique de l'aire d'étude*
- 5- problématiques de l'aire d'étude*
- 6- Recommandations*
- 7-Présentation de site d'intervention*

*Chapitre 2 : Approche thématique*

- 1- Introduction*
- 2- Définition terminologique*
- 3- objectifs des bibliothèques*
- 4- types des bibliothèques*
- 5-programmation qualitative d'une bibliothèque*
- 6-analyse d'exemple*

*Chapitre 3 : Projet architecturale*

- 1- Programme quantitatif*
  - 2- Genèse de la forme*
  - 3- description du projet*
  - 4- détail constructif*
- Bibliographie*  
*Liste des figures*  
*Annexe : (Dossier graphique)*

## Présentation de La ville de Sétif :

Sétif, chef-lieu d'une wilaya qui porte le même nom, est l'une des grandes villes d'Algérie. La ville de Sétif est située à 300 Km de la capitale Alger et à 100 Km des côtes maritimes sur les Hauts-Plateaux qui séparent l'Atlas du Nord et celui du Sud avec une altitude de 1080 mètres. Cette situation confère à la ville de Sétif un climat continental avec un hiver très froid et un été très chaud.

### Situation :

Latitude : 36° 11' 29 N

Longitude : 5° 24' 34 E

Altitude : 1080 mètres

### Relief :

La wilaya de Sétif a une superficie de 6504 Km<sup>2</sup>, soit 0,27 % du territoire national. Elle se situe entre Alger à l'Ouest (300 Km), Constantine à l'Est (120Km), Béjaia (110 Km) et Jijel (le littoral) au Nord et M'sila au Sud.

La wilaya de Sétif est appelée capitale des hauts plateaux avec un découpage naturel décomposé de 3 grandes zones :

- Une zone montagneuse au Nord représentée par la chaîne des Babors qui s'étend sur une centaine de kilomètres couvrant pratiquement le Nord de la wilaya où on rencontre des cimes élevés dont la montagne de Babors 2.004 m (Commune de Babor), Sidi Mimoune 1.646 m (commune Beni Aziz) et Tilioune 1.698 m (commune d'Ait Tizi)
- Une zone des hautes plaines : Elle occupe la région centrale de la wilaya dont l'altitude varie entre 800 et 1300 mètres. Au niveau de cette zone émerge des mamelons et quelques bourrelets montagneux

Au Nord: Djebel Megress 1.737 M (Ain Abessa)

A l'Est Djebel Braou 1.263 M (Bazer Sekra)

Au Sud Djebel Boutaleb Aferhane: 1.886 M ( Boutaleb)

Au Centre Djebel Youcef Aferhane: 1.442 m(Guedjal, Bir Hadada).

- Une lisière au Sud renfermant des cuvettes où dorment les chotts: Chott El Beida près de Hammam Sokhna, Chott El Frein près de Ain Lahdjar et Chott El Melloul près de Guellal.<sup>1</sup>

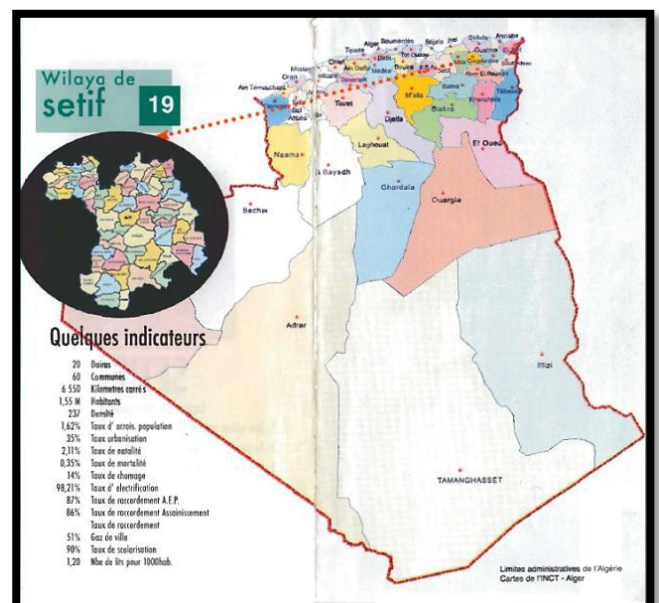


Figure 1 : carte représente la situation de Sétif

Source : internet

<sup>1</sup> [http://www.setif.com/Ville\\_Setif.html](http://www.setif.com/Ville_Setif.html)

## I. Historique et croissance de la ville de Sétif :<sup>2</sup>

-L'histoire de Sétif n'est que l'histoire des dominations successives qu'elle subit : Numide, Romaine, Byzantine, Arabo-musulmane, Française.

### La période précoloniale (avant 1830) :

#### Numide:

Sétif fut Numide avant d'être romaine, Elle faisait partie du royaume des massysiliens vers l'année 225av-jc, elle fut même capitale du royaume berbère privilège à cause de la présence de plusieurs puits d'eau.

#### Romaine: 105 av – JC)

En 97, Sétif fut entourée d'une enceinte.

En 419 un tremblement de terre qui provoqua et la démolition de la cité.

#### Byzantine: 540

La ville fut restaurée, et devient la capitale de la province Mauritanie première construite sur les ruines Romaines.

#### La période arabo-musulman :

11eme siècle le déferlement musulman des BENI HILAL .

#### La période Turque : 1515-1830

Sétif était dominée par les grandes familles locales (les Ameurs) gouverné par les chefs Turcs envoyés par les Beys de Constantine.

#### La période coloniale (1830-1962):

1er installation coloniale à la ville 1839

L'occupation de Sétif par le Général Galbois: les premiers gestes de la fondation de Sétif, C'étaient la construction de la forteresse militaire (Nouvelles casernes) à l'emplacement de la citadelle romaine et le fort byzantin pour répondre à des objectifs spécifiquement militaire de l'époque.

1848: extension suivant plusieurs projets

-en réponse aux besoins augmentant de la population.

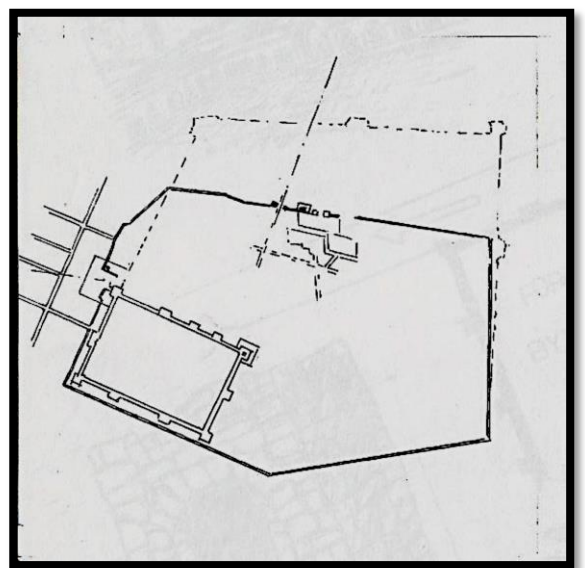


Figure2 : Plan de Sétif –époque Byzantine. Source ( DELAMARE)

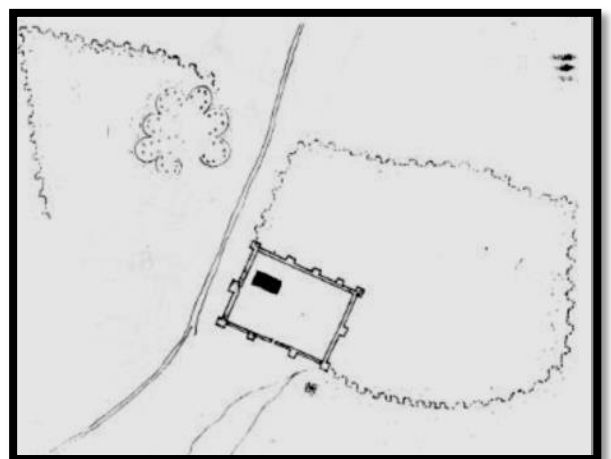


Figure3 : Plan de Sétif en 1839Source (X Malverti )

<sup>2</sup> Les Traces De Ville Et Le Savoir Des Ingénieurs Du Génie. X.MALVERTI A.PICARD

**1892:** apparition des faubourgs  
 -Faubourg des jardins. -Faubourg de l'industrie -Faubourg de la gare

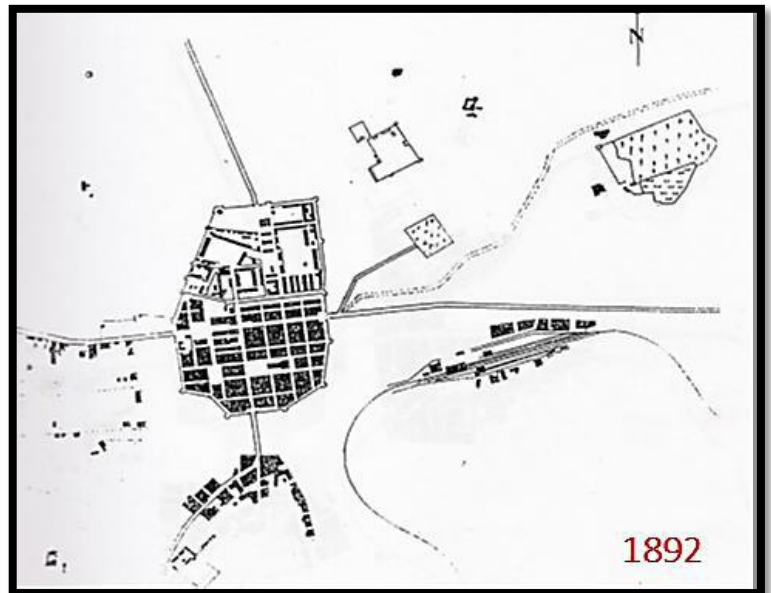


Figure4 : Plan de Sétif en 1892 Source (DELAMARE )

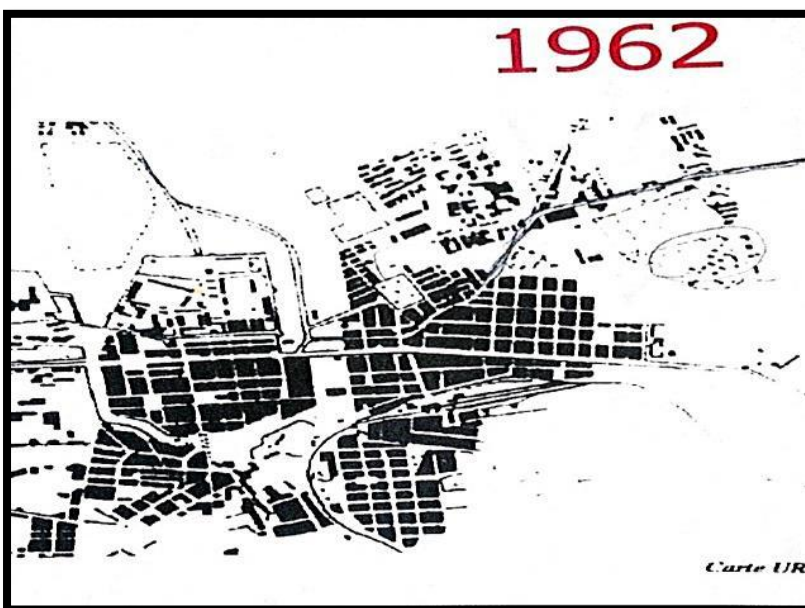


Figure5 : Plan de Sétif en 1962 Source (DELAMARE )

**1962:**

*La période postcoloniale s'est caractérisée principalement par l'implantation des grands équipements. Densification des poches vides et cités existantes et l'apparition de nouveaux secteurs en réponse aux besoins augmentant de la population accroissant.*

**La période post-coloniale :**

*Après l'indépendance l'intramuros a eu deux types de transformations :*

**A. Transformation d'activités :**

- Ex-Palais de justice Musée
- L'église Ste Monique Mosquée.
- Ex-prison Siege administration (ligue de sport et travail)
- Une partie de place Trajan Siege de gendarmerie
- La place de l'église Square.

**B. Transformation Urbaine :**

*Il s'agit des opérations de rénovations et reconstruction ponctuelle (non planifié) des parcelles d'état dégradée.*

*La densification au niveau horizontal est la principale transformation urbaine affectant le centre-ville. Ceci concerne en particulier les "Haras" qui se délabrent, surtout à l'intérieur des îlots où règne la vétusté. En fait, le rez-de-chaussée devient souvent un espace pour les activités commerciales qui s'étalent même au sous-sol.*

*Le quartier militaire a été transformé en un parc d'attraction depuis 1986 perdant ainsi son plan initial -sauf l'axe nord-sud qui a été préservé en tant qu'espace pour piétons.*



## II. Analyse urbaine de la partie d'étude :

### a. Situation :

La partie étudiée se situe à 300m à l'est du noyau colonial, elle est connue sous le nom de faubourg inférieur de la gare, limité au sud par la cité Tlidjane et la cité Kherata, l'avenue de 1er novembre et le quartier de la gare au nord et l'ouest, et la cité de cheminots et la cité Rebouh à l'est.

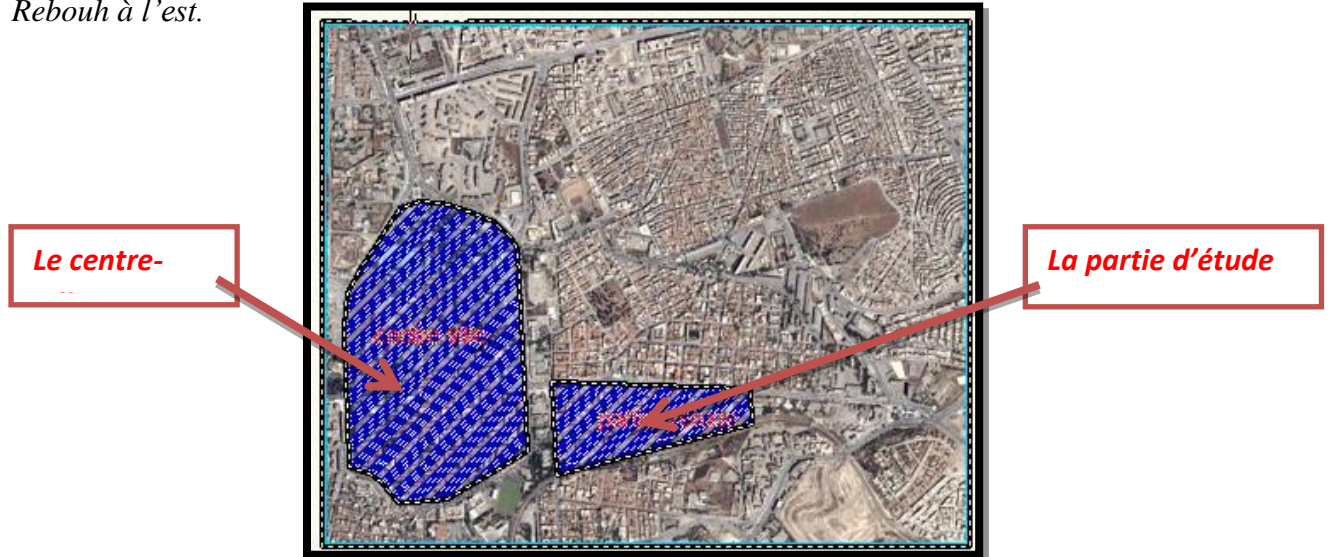


Figure6 : situation de la partie d'étude Par rapport au centre-ville

### b. Accessibilité :

La cité des docks est bien desservie du côté nord par la rue des FRERES MEZAACHE.

- l'accessibilité par les rues : LAID OUCISSA, GHRIB AZZOUZ, FRAHIA ALI, BENCHAKRI BOU LAZIZ, SAOULA LAKHDAR, est difficile à cause de leur étroitesse.

-les rues : TOUATI SAID, CHERRAGA LAID, permettent l'accessibilité au site du côté ouest et assurent le raccordement avec le noyau historique.

### c. Les nœuds :

Le croisement des limites physiques de la partie d'étude : le boulevard du 1<sup>er</sup> Novembre 54, la rue des frères Mezaache, Laid Abderrezak , la rue de l'ALN ont donné naissance à 4 nœuds différentes importances .

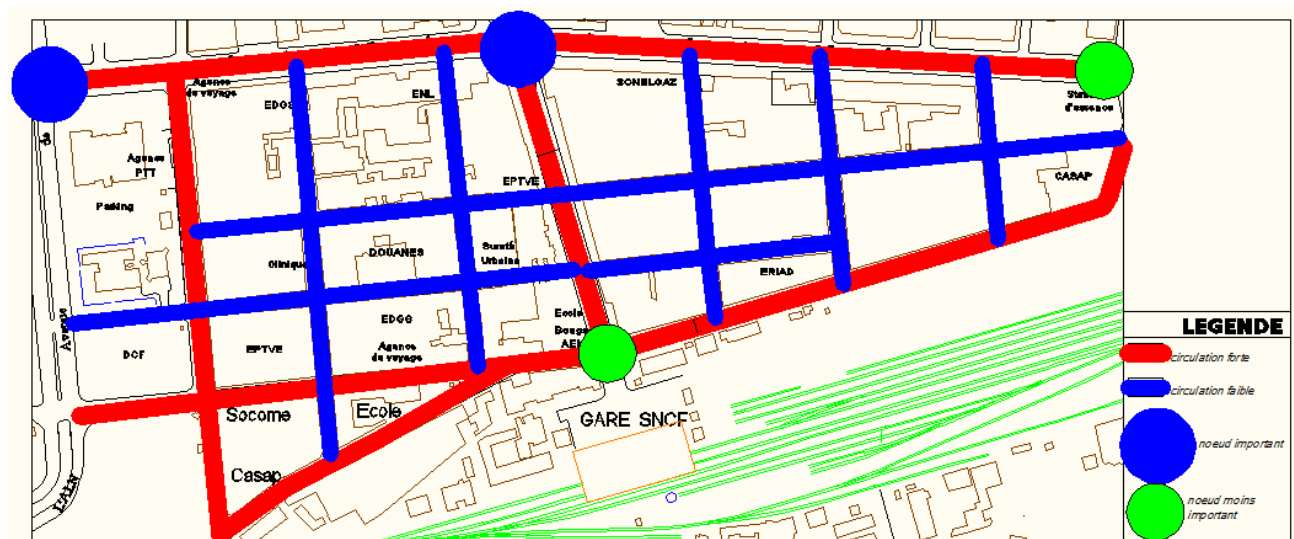


Figure7 : accessibilité et les nœuds du site



### **f. Les types d'îlots:**

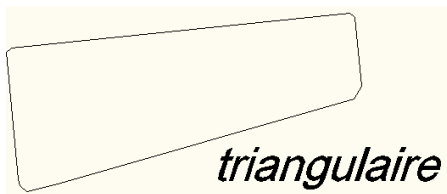
#### **Selon la forme :**

La forme des îlots était conditionnée par le boulevard 1er novembre et l'alignement de chemin de fer.

**Forme régulière :** suit la rue de REKAIF ALI et la rue EL MOKRANI



**Forme irrégulière :** suit le chemin de fer et la rue de FRÈRES MEZAACH



#### **Selon la fonction :**

-**îlots résidentiels** destinés aux habitants (haras - maisons individuelles - immeuble de rapports ...)

-**îlots d'équipements** : la majorité des équipements commerciaux occupent le RDC des constructions.

Une minorité d'établissement occupent des parcelles comme :

Administratif : le siège du SONE-GAZ

Service : la station d'essence

Éducatif : école primaire

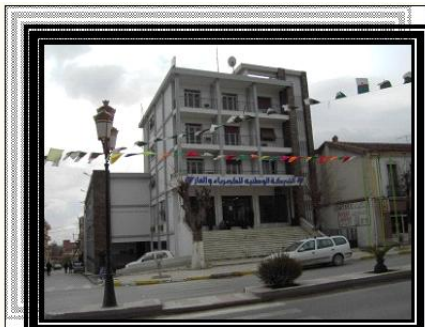


Figure12 : photo de siège sonel-gaz source (auteur)



Figure13 : photo de station d'essence source (auteur)

### **g. Le découpage parcellaire:**

Le découpage parcellaire du site est décidé aussi par le prolongement des voies qui commence dans l'intra-muros qui offre au site une continuité et une appartenance au centre-ville.

### **h. Le régime foncier:**

La propriété privée est dominante, ce qui va influencé sur l'aspect architectural de la zone d'étude par la modification des constructions .par contre, la propriété étatique se concentre au niveau :

-la place de la gare

-le siège de SONELGAZ

- la commissariat de police





Exemple d'un HARAT :

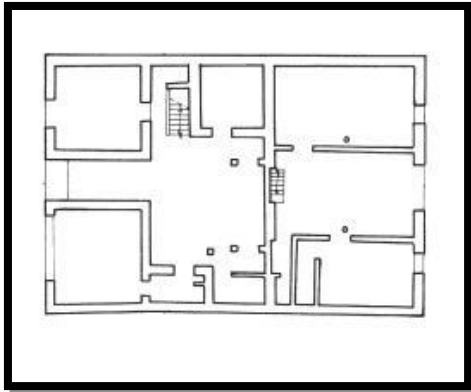


Figure 15 :RDC du Harat Mesquine Source : Abbaoui

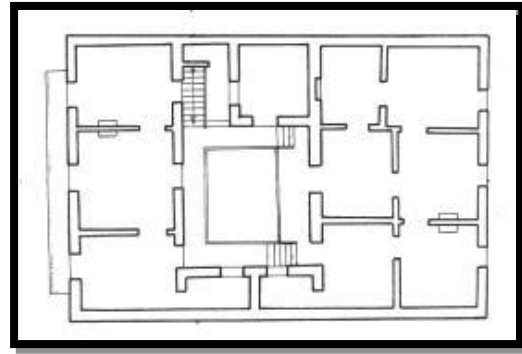


Figure 16 :1<sup>ER</sup> étage du Harat Mesquine Source : Abbaoui 2011

Les plans :

*Harat est de forme rectangulaire.*

*Les espaces sont organisés autour d'une cour (organisa*

*Matériaux de construction :* *La pierre et la tuile.*

*La façade :*

*La façade est de style mauresque avec un axe de symétr.*

*Les ouvertures sont dans le sens vertical pour la décora*

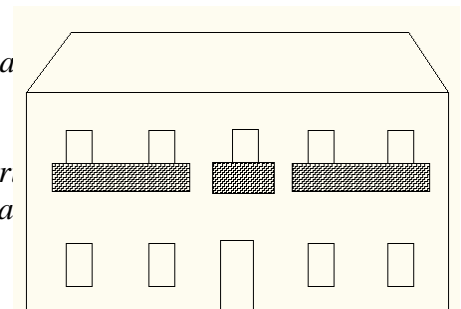


Figure 17 : façade du Harat Source : auteur

2/ IMMEUBLE DE RAPPORT:

*-commerces au rez-de-chaussée et appartement en é*

*Exemple d'un immeuble de rapport :*

*L'immeuble est de forme rectangulaire, une organisation établit selon les critères fonctionnels et les besoins sociaux, on voit une certaine centralité dans le plan, un simple couloir qui sépare les différentes pièces.*

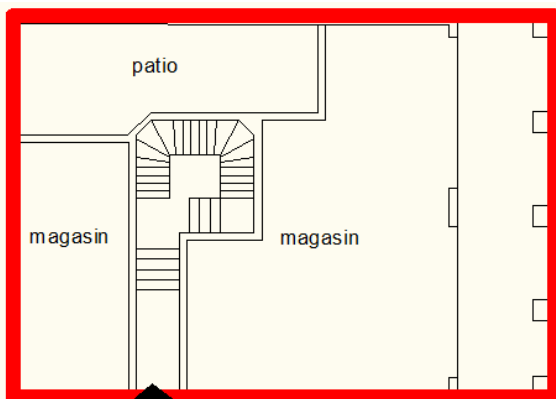


Figure 18 : RDC d'un immeuble de rapport Source : auteur

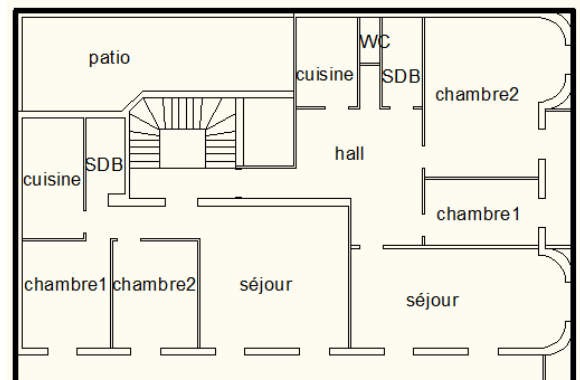


Figure 19: 1<sup>er</sup> étage d'un immeuble de rapport Source : auteur

Matériaux de construction:

*Le matériau utilisé est la pierre de taille, avec un système constructif à point porteur, des dalles triple-nappe offrant un grand confort acoustique.*

La façade:

*Les façades sont de style haussmannien, les ouvertures sont de taille identique.*

*-La façade est tramée horizontalement et verticalement*

- La façade est divisée en deux par un axe de symétrie
- Il y a une trame d'ouvertures dans les deux sens.



Figure 20 : photo d'un immeuble de rapport Source : auteur

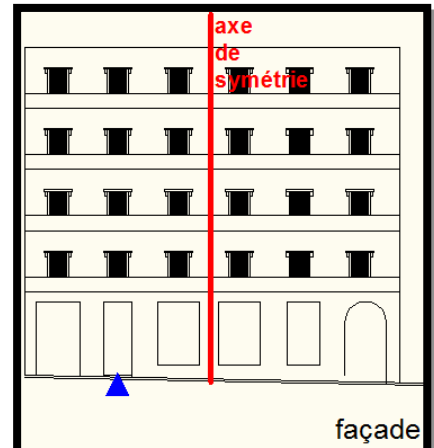


Figure 21 : façade d'un immeuble de rapport Source : auteur

### 3 les docks :

*Dans la rue laid abderrazek, il occupe 2215m2 de surface ; le dock est constitué en béton ; la pierre et en bois avec un système constructif de murs porteurs et couvre par la tuile*

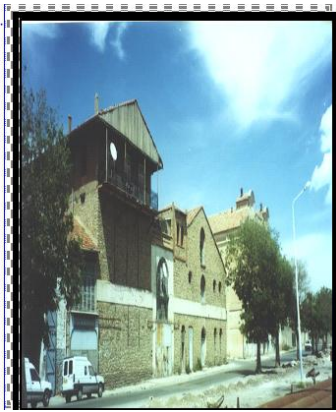


Figure 22 : photo d'un dock Source : auteur

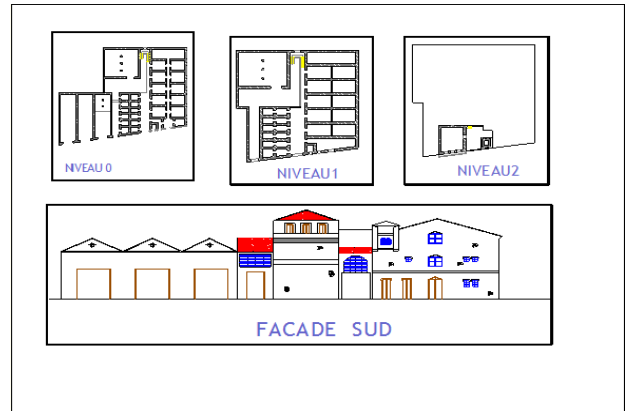


Figure 23 : plans d'un dock Source : mémoire de magistère

### SYSTEME CONSTRUCTIF:

*La structure horizontale :*

*Plancher : les planchers à ossature en bois.*



Figure 24 : photo à l'intérieur d'un dock Source : auteur

*La structure verticale :*

*Mur porteur en pierre*



Figure 25 : photo à l'extérieur d'un dock Source : auteur





## Actions proposées :

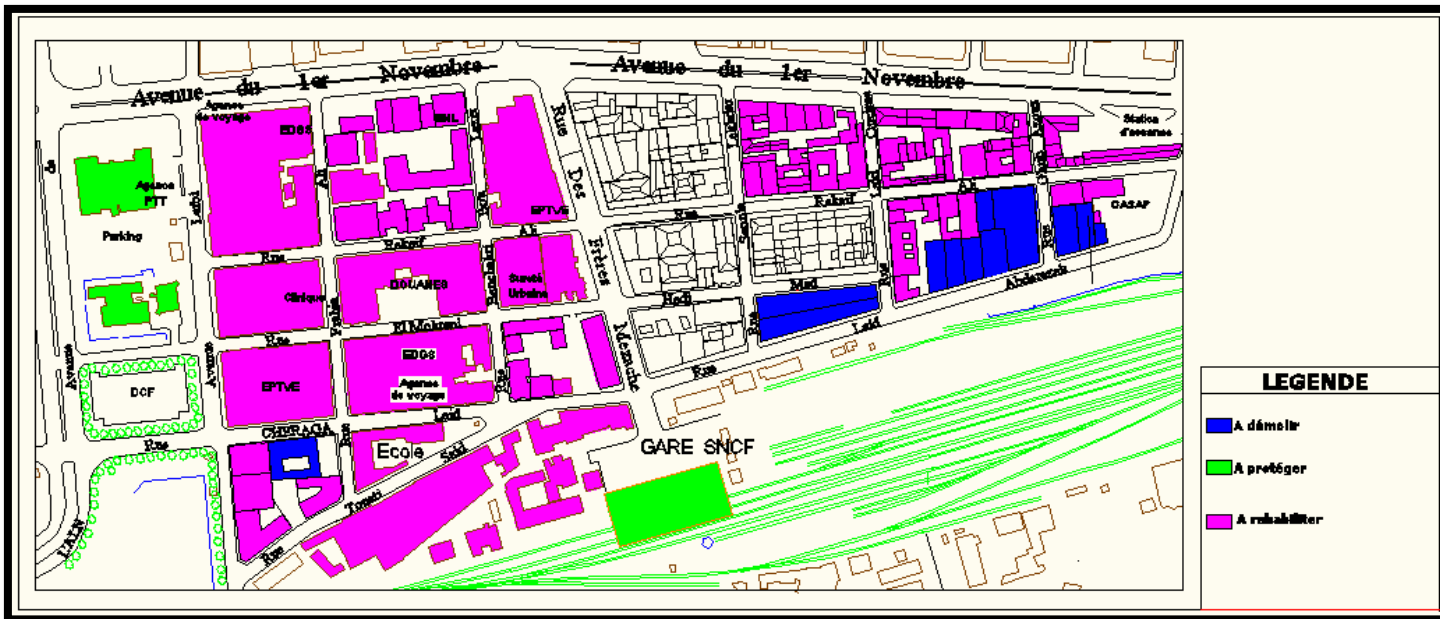


Figure 28 : carte des actions proposées dans le site Source : auteur

## Les problématiques :

- \_la dégradation du cadre bâti et l'état des vétustés des docks.
- \_manque d'activités commerciales.
- \_faible fréquentation piétonne au niveau de la rue LAID ABDERREZAK).
- \_manque des espaces de loisir et de stationnement.
- \_manque des équipements culturels et sportifs.

## Recommandations :

- \_la réanimation de la rue LAID ABDERREZAK par des nouvelles fonctions et favoriser la circulation piétonne.
- \_démolition de certains docks.
- \_créer des espaces de stationnement et des espaces de loisir.
- \_créer des équipements culturels et sportifs.

## IV. Présentation de site d'intervention:

### Situation :

le site d'intervention est délimité au nord par la rue El Mokrani Hadj Med , au sud par la rue Laid Abderezak , à l'est par la rue Laid Oucissa et à l'ouest par la rue Saoula Lakhdar.

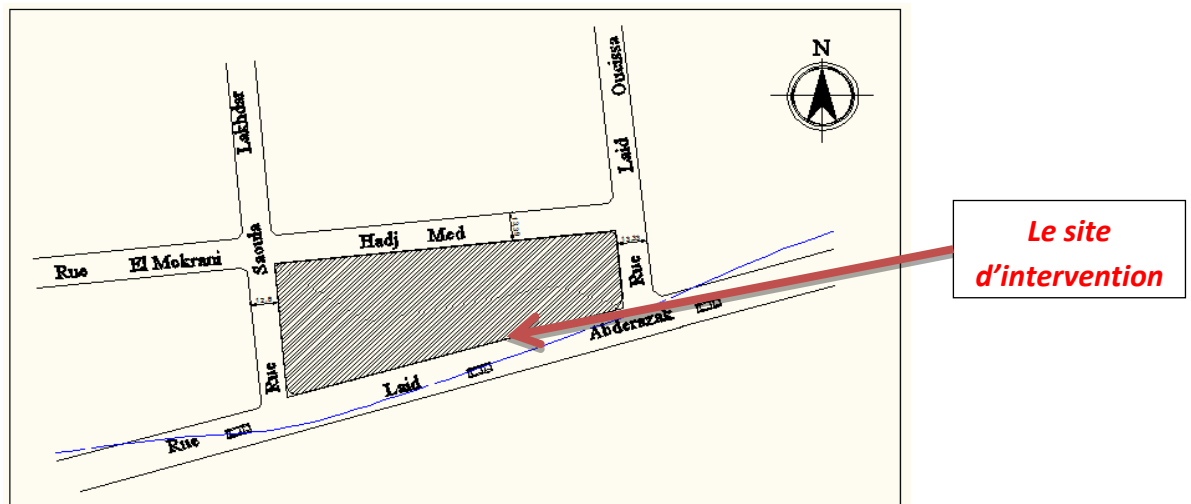


Figure 29 : carte représente le site d'intervention Source : auteur



**Morphologie :**

Le terrain de forme trapèze, couvre une superficie de 1877.6 m<sup>2</sup>.

**Accessibilité :**

Le terrain est accessible par les quatre côtés, un seul côté est important donne sur la rue Laid Abderrezek, et les autres sont secondaires.

**La rue Laid Abderezak :**

- Elle présente une largeur de 9m.
- Les trottoirs sont d'une taille dégradés (une largeur varie entre 1.5m et 3m).
- Une circulation mécanique moyenne, se fait dans un seul sens.
- niveau des constructions entre RDC et R+3.



Figure 30 : photo de la rue Laid Abderezak Source : auteur

**La rue El Mokrani Hadj Mohamed :**

- Elle présente une largeur de 6.7 m.
- Les trottoirs sont d'une taille dégradés (une largeur varie entre 1.5m et 2m).
- Une faible circulation mécanique et même piétonne.
- niveau des constructions entre RDC et R+3.



Figure 31 : photo de la rue El Mokrani Hadj Mohamed Source : auteur

**La rue Laid Oucissa :**- Elle présente une largeur de 6.6 m.

- Les trottoirs sont très étroits.
- Une circulation mécanique et piétonne faible.
- niveau des constructions entre RDC et R+4.



Figure 32 : photo de la rue Laid Oucissa Source : auteur

**La rue Soula Lakhdar :**- Elle présente une largeur de 6.3 m.

- Les trottoirs sont étroits.
- Une faible circulation mécanique et même piétonne.
- niveau des constructions entre RDC et R+3.



Figure 33 : photo de la rue Soula Lakhdar Source : auteur

## **CHAPITRE II : APPROCHE THÉMATIQUE**

### **1. Introduction :**

*Notre choix c'est porté sur la réalisation d'une bibliothèque communale dans le quartier des docks (quartier de la gare), pour réanimer le quartier avec des nouvelles fonctions.*

*La bibliothèque publique est le centre local d'information qui met facilement à la disposition de ses usagers les connaissances et les informations de toute sorte. Les services d'une bibliothèque publique sont accessibles à tous, sans distinction d'âge, de race, de sexe, de religion, de nationalité, de langue, ou de statut social.*

### **2. Définition des bibliothèques :**

*Toute collection organisée de livre et de périodique imprimée ou de tous autres documents notamment graphique et audiovisuel ; ainsi que les services du personnels chargés de faciliter l'utilisation de ces documents par les usagers a des fins d'information ; de recherche ; d'éducation ou de récréation.*

3. **Objectifs des bibliothèques :** *pour répondre à une obligation constitutionnelle qui assure le droit à l'information à tous et d'investir dans l'intelligence humaine garante d'un développement durable de notre société ou chaque algérien sera :*
- un citoyen cultivé, capable de discernement face aux multiples influences.*
  - un citoyen conscient de ses droits et devoirs face à l'édification de sa commune et de son pays.*
  - un citoyen ancré dans ses valeurs et traditions ancestrales mais également tourné vers l'universalité.*

#### 4. Types de bibliothèque:

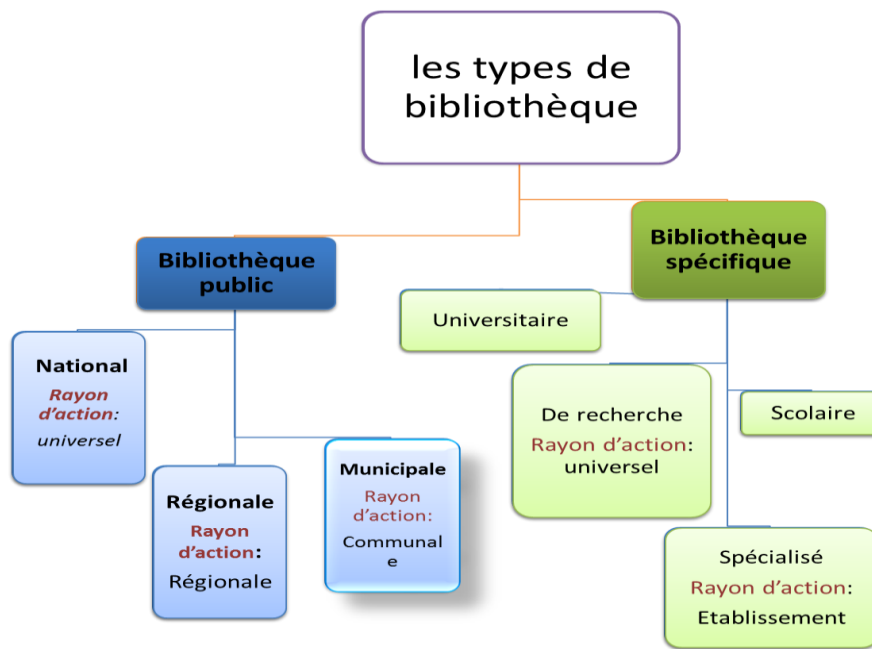


Figure 34 : schéma représente types de bibliothèque

#### 5. PROGRAMMATION QUALITATIVE D'UNE BIBLIOTHEQUE :

*Il s'agit de présenter les différentes activités de l'équipement selon une classification élaborée suivant les exigences fonctionnelles de chaque activité.*

*Trois grandes unités ont été dégagées :*

*- Les services publics - Les services intérieurs - Les services annexes*

*Pour chacun des services énumérés ci-avant on arrive à ce schéma :*

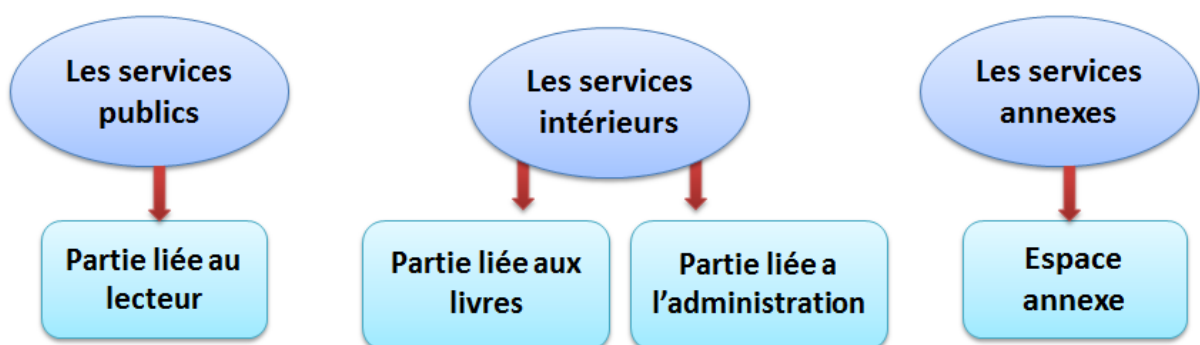


Figure 35 : programmation qualitative d'une bibliothèque

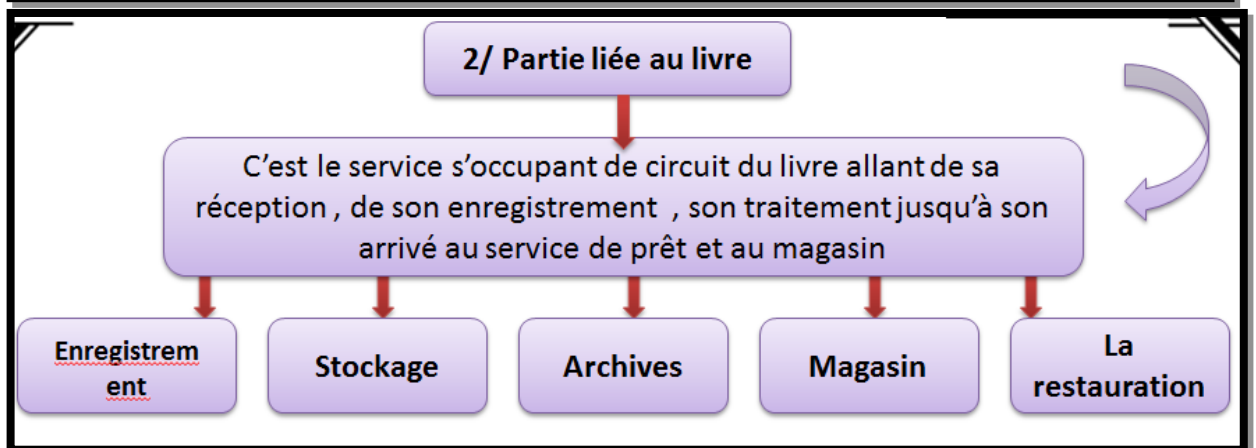
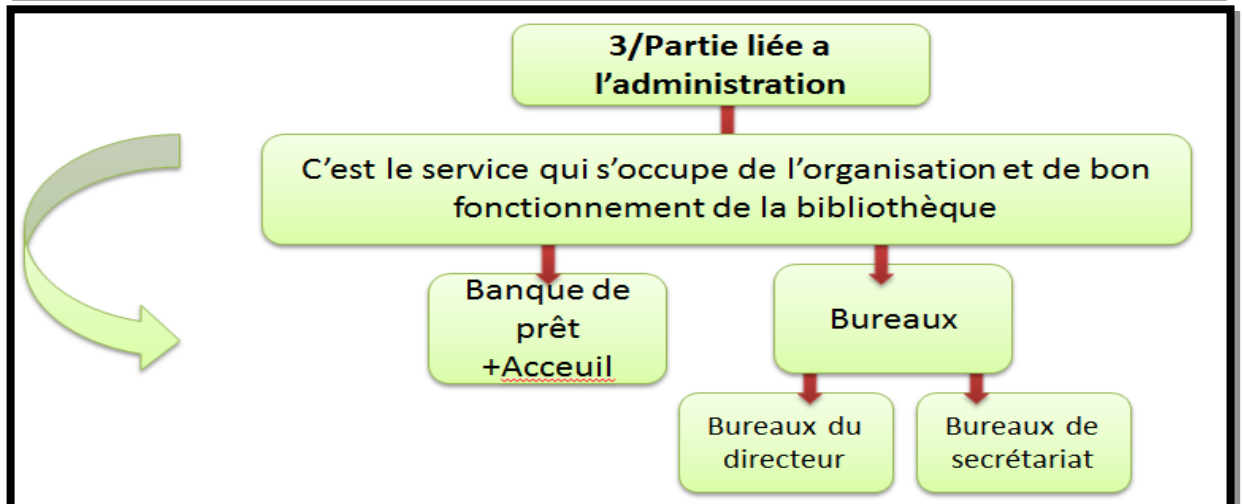
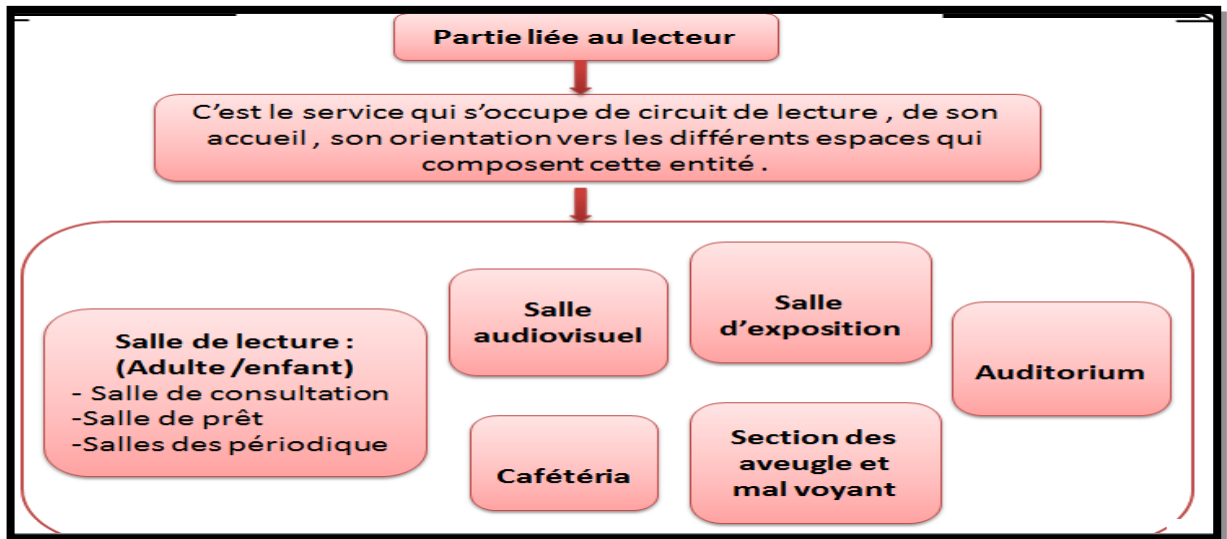


Figure 36 : organigrammes de la répartition des services dans une bibliothèque



**6. Analyse d'exemple :**  
**Bibliothèque municipale César Chavez:**



Figure 37 : la bibliothèque de César Chavez

Fiche Technique	
Projet	Bibliothèque municipale
Architectes	César Chavez
Situation	Phoenix, Arizona
Client	Phoenix City
Surface	2323m <sup>2</sup>
Année d'ouverture	2008

**Situation :**

La bibliothèque se trouve dans la ville de Phoenix à Arizona au niveau du parc de César Chavez. Le voisinage du projet comporte divers des équipements (Baseline ranch. Laveen village center. Aquila square. Parc de César Chavez)



Figure 38 : situation du projet

**Accessibilité :**

Le projet occupe tout l'ilot, il est entouré par les voies mécaniques sur la longueur des façades, ce qui facilite l'accès au projet. L'architecte a mis en valeur les route mécanique pour offrir un plus pour le projet.

- A-Véhicule entrée
- B-entre principal
- c- entrée secondaire
- D-Parking public
- E-espace de d'échange de livre
- F- SAS
- G-espace lecture

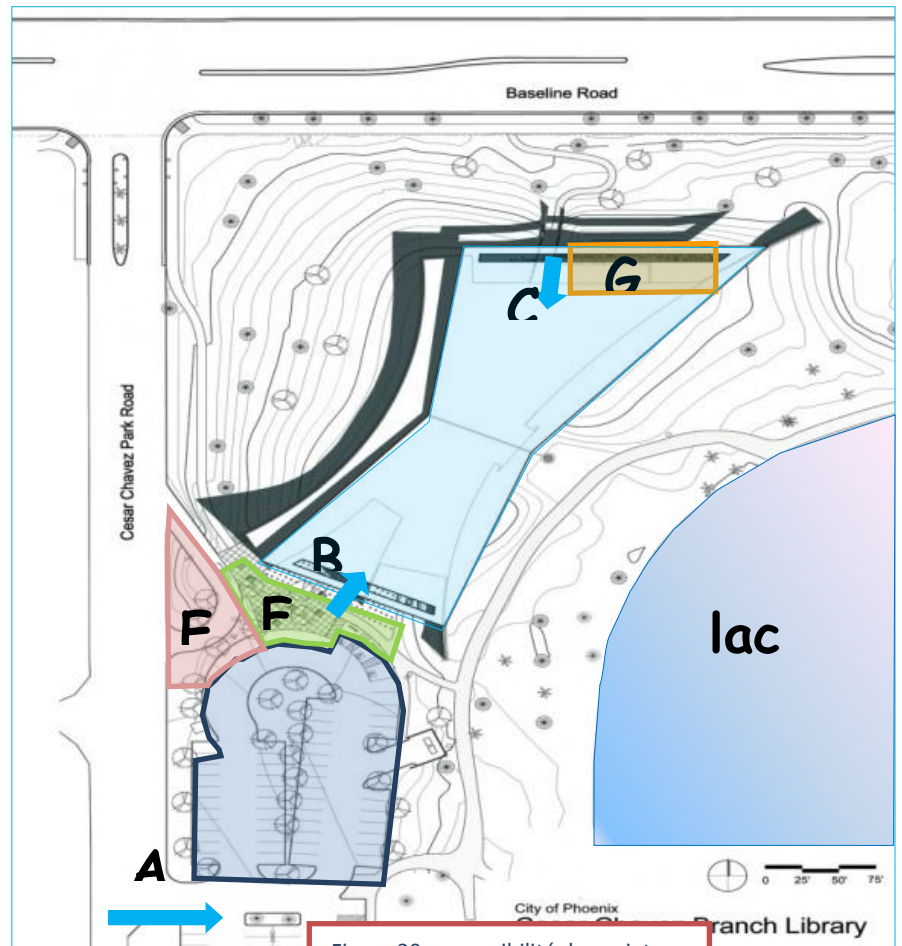


Figure 39 : accessibilité du projet



## Intégration au site :

L'intégration du projet a été réalisée par le suivi de la forme du terrain (le lac, la dégradation du terrain) et l'utilisation de la simplicité de forme qui est inspiré par l'environnement du projet.

## La structure

Le projet comporte divers matériaux: maçonnerie, béton, acier et aluminium ; sélectionnés pour leur aspect propre, la durabilité, le faible entretien, la capacité à être recyclé.

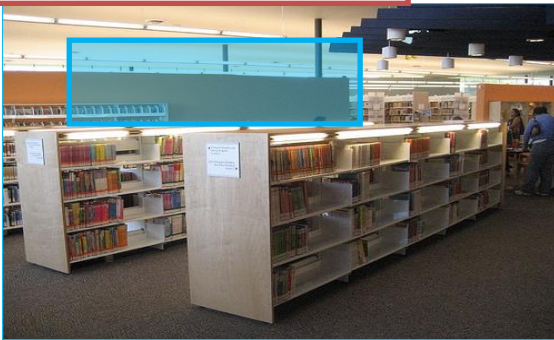
Figure 40 : la structure en béton



Figure 41 : la structure en acier

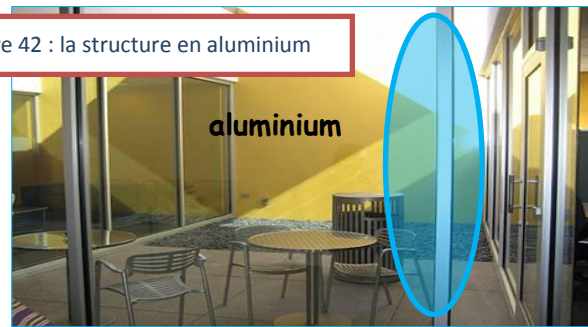


Figure 43 : la structure en mur cloison



Mur cloison

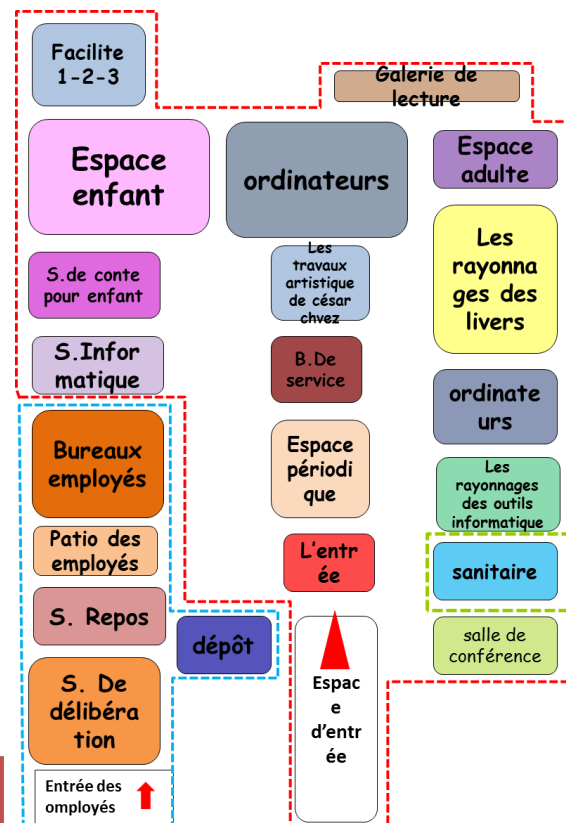
Figure 42 : la structure en aluminium



## Organisation spatiale

L'architecte a placé les espaces lecture, les rayonnages des livres (outils informatiques) et la salle de conférence au nord et ouest pour bénéficier de l'éclairage naturel, et les espace employés, Salle de délibération et les Bureaux des employés par le sud et est.

Figure 44 : organigramme spatiale du projet



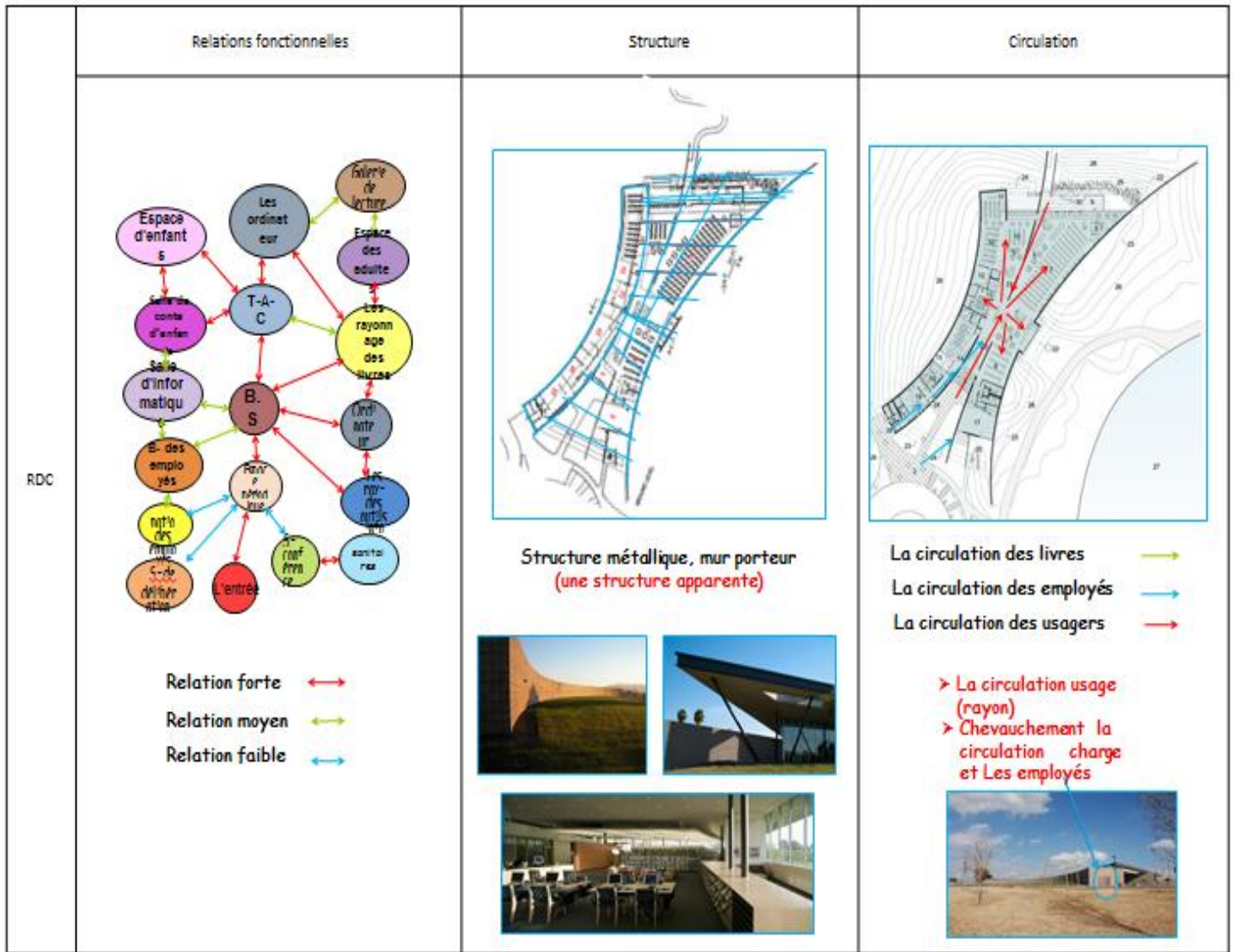


Figure 45: relations fonctionnelles et structure et circulation du projet

## **CHAPITRE III: PROJET ARCHITECTURAL**

### **Description du projet:**

**Situation :** quartier de la gare (Sétif)

**Affectation :** équipement culturel, une bibliothèque municipale.

**Forme du terrain :** trapézoïdale.

**Surface foncière :** 1896m<sup>2</sup>

### **PROGRAMMATION QUANTITATIF DE LA BIBLIOTHEQUE :**

#### **Les surfaces des espaces de la bibliothèque :**

#### **Services publics**

Hall : 55 m<sup>2</sup>

Section adulte et adolescents :

- Prêt livres : 230 m<sup>2</sup>
- Consultation : 105 m<sup>2</sup>
- Périodique : 32 m<sup>2</sup>

Section enfants :

- Prêt livres : 118 m<sup>2</sup>
- Consultation : 58 m<sup>2</sup>
- Périodique : 30 m<sup>2</sup>
- Atelier d'exposition : 30 m<sup>2</sup>
- Animation groupe et conte : 26 m<sup>2</sup>

Audiovisuel :

- Prêt et écoute d'audiovisuel : 64 m<sup>2</sup>
- Auditorium : 24 m<sup>2</sup>

Salle de travail en groupe : 35 m<sup>2</sup>

Salle polyvalente : 40m<sup>2</sup>

Salle de conférence : 110 m<sup>2</sup>

**Total services publics : 955 m<sup>2</sup>**

#### **Services intérieurs**

Bureaux : 68 m<sup>2</sup>

Manutention : 65 m<sup>2</sup>

Magasin de conservation : 70 m<sup>2</sup>

Atelier : 20m<sup>2</sup>

**Total services intérieurs : 223m<sup>2</sup>**

**Circulations, sanitaires, locaux techniques : 257**

**Surface totale : 1435m<sup>2</sup>**

## Genèse de la forme et concepts du projet :

### Etape 1 :

J'ai laissé un recule de 2m pour la circulation extérieure (trottoir de 2m) .

Après, j'ai tracé une trame régulière de (12m\*12m) selon le découpage parcellaire des îlots avoisinants.

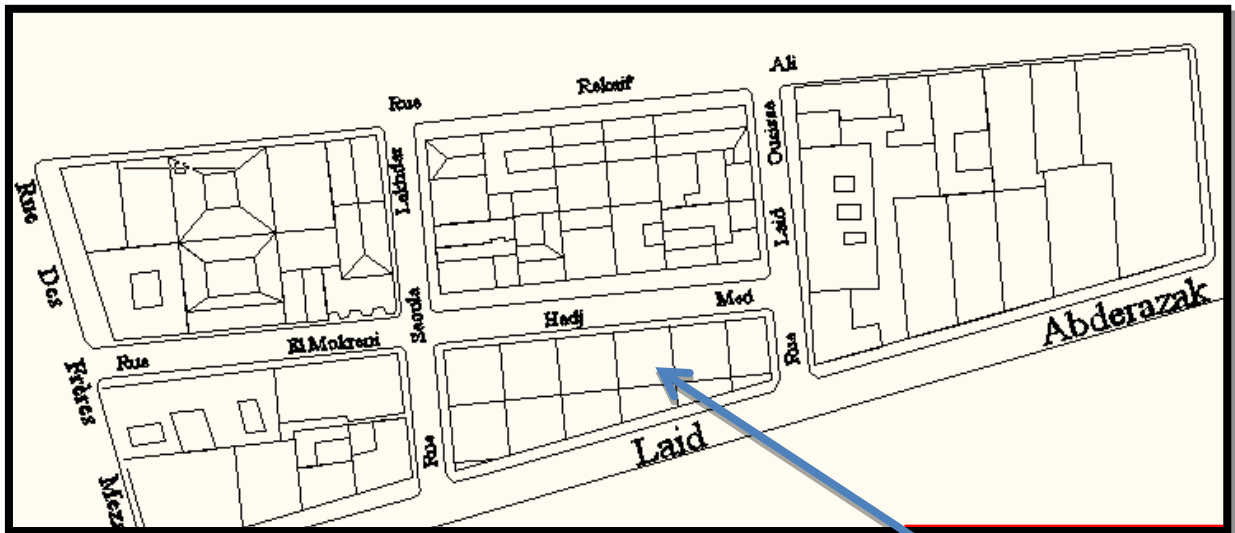


Figure 46: genèse étape 1

**Le site  
d'intervention**

### Etape 2 :

J'ai divisé le terrain d'intervention en 3 parties :

- la première partie la plus grande pour le projet (la bibliothèque municipale).
- la 2ème partie pour une placette accompagnée à la bibliothèque.
- la 3ème partie pour un autre projet.

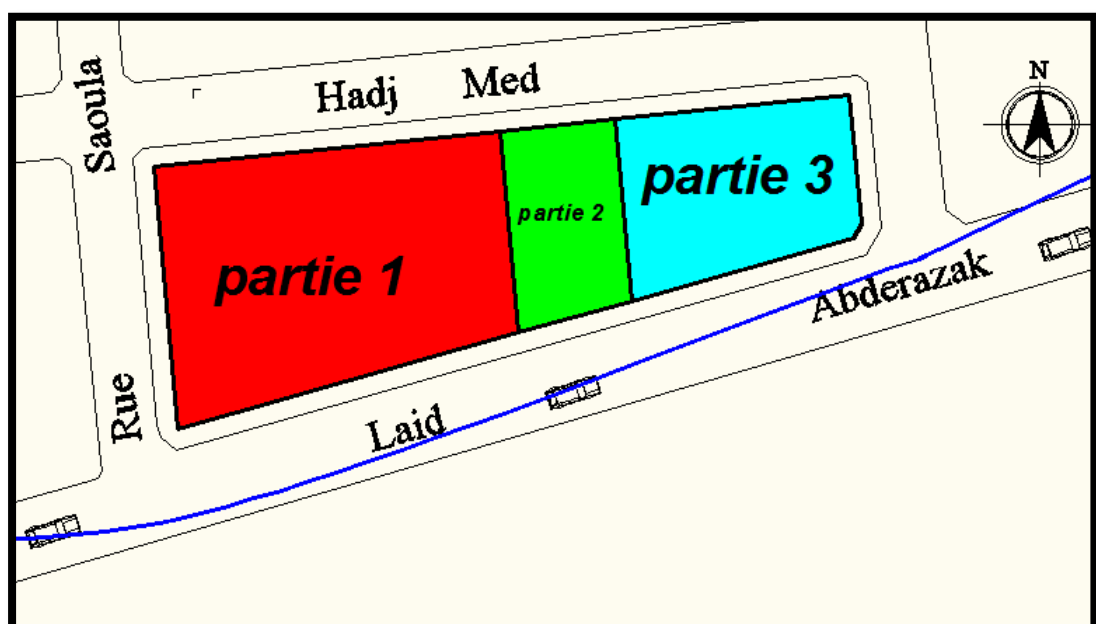


Figure 47: genèse étape 2

### Etape 3 :

J'ai laissé un recule de 4m pour marquer L'entrée principale de la bibliothèque.  
Après, j'ai implanté le premier volume du projet dans le centre du terrain, le volume représente le hall d'entrée, l'espace d'accueil et espace de circulation horizontale et verticale.

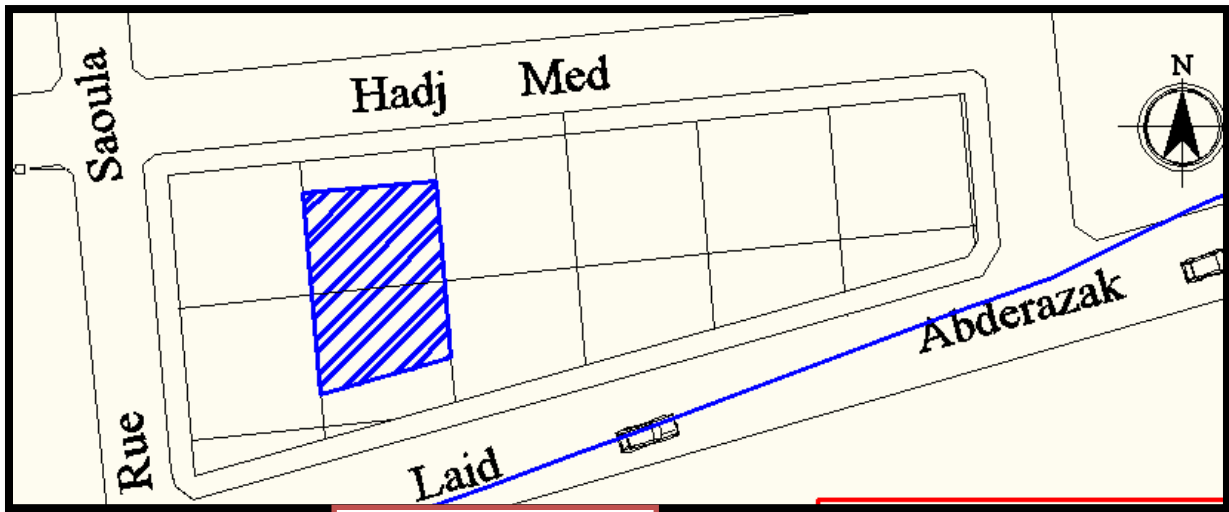


Figure 48: genèse étape 3

### Etape 4 :

Implantation de deux volume, l'un dans le côté Est du volume centrale et l'autre dans le côté ouest.

-le volume du côté Est (un rectangle + demi-cercle) représente la partie de la lecture, J'ai utilisé la forme circulaire pour marquer la salle de lecture et bénéficier de la lumière du jour.

-le volume du côté ouest (un trapézoïdale) aligné a la rue principale pour assurer l'alignement du projet.

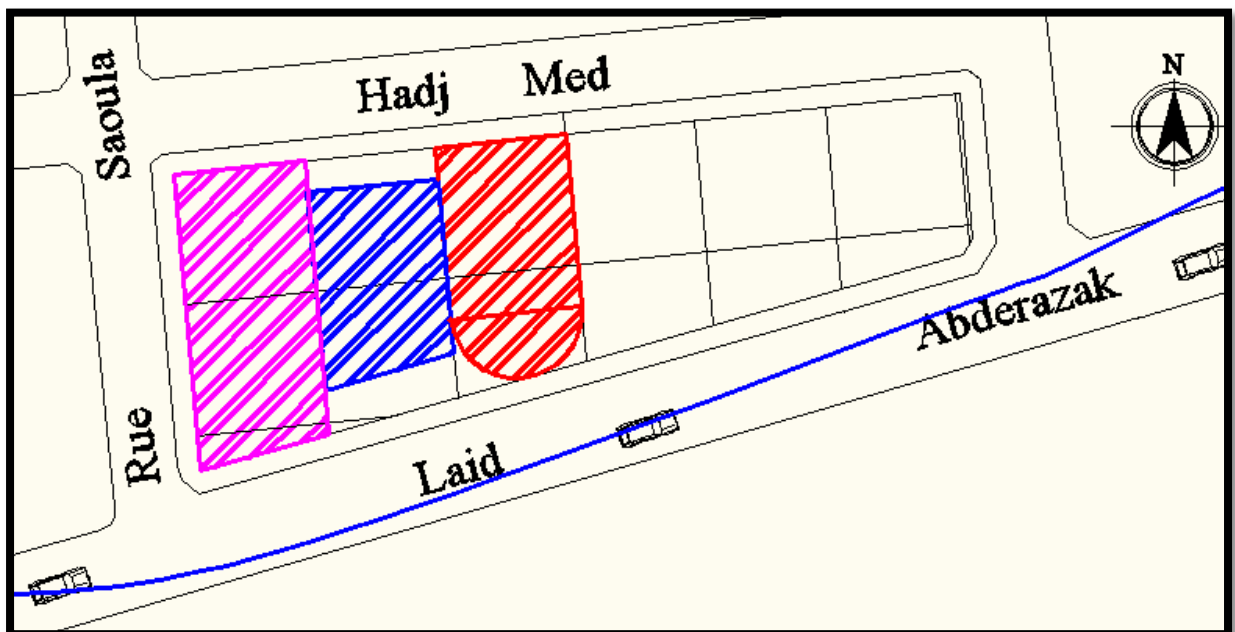


Figure 49: genèse étape 4



**Etape 5 (synthèse) :**

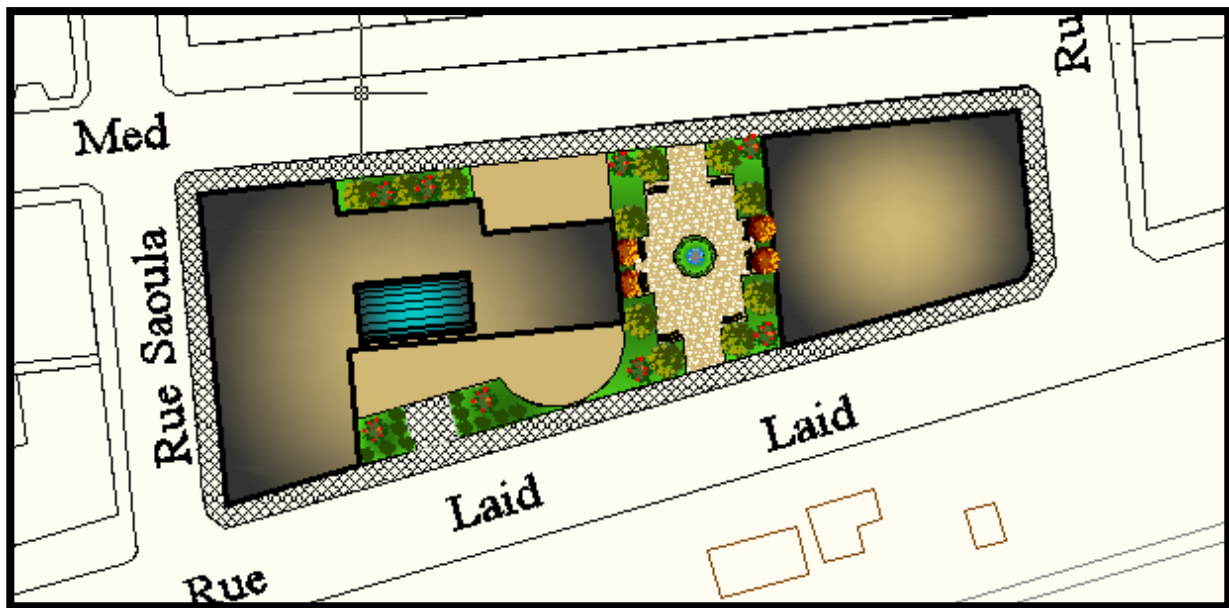


Figure 50 : plan de masse

**Description du projet :**

**Accessibilité :**

*L'accès principale de notre équipement se fait par la rue Laid Abderrezak , ou ce trouve l'entrée de l'équipement . Cette entrée nous mène directement dans un espace d'attente. Après de ce dernier se trouve la réception qui mène vers les autres espaces.*

**Organisation générale des espaces :**

**Au RDC :**

*Le projet est divisé en deux parties, autour de l'espace d'accueil.*

**Première partie :**

*A l'est de l'espace d'accueil on trouve la section enfantine (salle de lecture individuel et en groupe) et coin d'animation et de conte.*

**Deuxième partie :**

*A l'est de l'espace d'accueil, dans cette partie on trouve la salle de conférence avec un accès de secours donne sur la rue Soula Lakhdar, un locale technique, sanitaire, chaufferie, et un dépôt, accompagné d'un accès envisagé pour la livraison des ouvrages.*

### **Au premier étage :**

*Il y a l'espace pour les adultes (salle de lecture en groupe, salle de lecture individuelle et salle des périodiques) et magasin de conservation.*

### **Au deuxième étage :**

*Il y a l'administration, l'espace audiovisuel, cafétéria, et salle de manutention des ouvrages.*

### **Circulation et liaison :**

*L'organisation des circulations à l'intérieur de la bibliothèque est liée au développement de deux circuits concernant :*

*-Les lecteurs*

*-Les documents*

### **Circulation des lecteurs :**

*Le déplacement entre les différents niveaux se fait par des relations verticales (escalier et ascenseur) qui sont visibles à partir de l'entrée.*

### **Circulation des documents :**

*-le circuit de l'ouvrage est pensé à partir du point de sa livraison, arrivée à la bibliothèque « service intérieurs » déballage, vérification, enregistrement, catalogage ...ect*

*-les documents seront mis en place sur les rayonnages et le magasin de stockage.*

*-un monte-charge fait la liaison entre la livraison et le magasin de stockage.*

DOSSIER  
GRAPHIQUE