

مذكرة ماجستير في علم الإجتماع العائلي  
الموضوع:

تنشئة الفتاة المراهقة  
وعلاقته بالمستوى التعليمي للأم

# الإهداء:



2004-2003



## شكر

بحمد لله سبحانه وتعالى، وشكر له على توفيقه لنا لإتمام هذا العمل المتواضع، و بقلب ملى بالامتنان والشكر والعرفان، أتقدم بالشكر الجزيل إلى الأستاذ المشرف ، " الدكتور جمال معتوق " الذي ساعدنا بتوجيهاته طيلة فترة الدراسة ، وكذا متابعتة لكل شاردة وواردة في هذا البحث.

كما أقدم شكري إلى كل أستاذ في قسم علم الاجتماع، وعلى رئيسهم الدكتور ريتمي الفضيل، والدكتور العيادي سعيد ، وكافة الذين قدموا لنا يد المساعدة والعون في جامعة سعد دحلب- البليدة- وكل من استشرناه في هذا العمل، ولم يبخل علينا بالمعلومة والنصيحة ، بل وقدم لنا خبرته ومعرفته العلمية بصدر رحب .

لكم جميعا ألف شكر

إن مرحلة المراهقة التي يعيشها كل إنسان بشكل أو بآخر تؤثر وعلى المنحيين السلبي والإيجابي في تكوين الشخصية المراهق، إضافة إلى دور الوالدين في تطوير هذه الشخصية، واستمراريتها، في مرحلة المراهقة؟

تلك المرحلة التي تأتي ما بين مرحلة الطفولة والشباب، أي تلك السنوات التي تلي الطفولة المتأخرة، وتبدأ من سن الثانية عشرة، وتستقر في سن الحادية والعشرين أو الثانية والعشرين. عندما تبدأ مرحلة المراهقة، تكون نقطة الانطلاق مميزة بتغيرات عاصفة وشديدة، حيث يرى الطفل نفسه أمام مرحلة جديدة، لم يشعر مسبقاً بأي شيء من تفاصيلها، وأهم هذه التغيرات:

#### 1 - التغيرات الجسمية :

هنا المراهق، يتلمس بعينه التغيرات التي تعصف بجسمه يوماً بعد يوم، وأنها تفلت من سيطرته، كالطول والعرض والشعر والأنف والصوت ... الخ، هذه التغيرات، تظهر بشكل قسري دون إرادته، والمطلوب منه أن يتكيف معها.

#### 2 - التغيرات الاجتماعية :

هنا يشعر المراهق بأنه في حاجة ملحة لتحقيق مكانته الاجتماعية، لكي يرى فيها ذاته، ولكي تسمح له بالتعبير عن أحلامه وهواجسه وآماله ، مقابل ذلك، يمكن أن لا يلقى الاهتمام والرعاية من أسرته، فكافة الاحتمالات مفتوحة هنا ، حيث يمكن للمراهق أن ينضم إلى شلة معينة، ويجدها فيما بعد ملاذاً آمناً، يربط مصيره بها، ثم يصبح هذا المكان مجالاً حيويًا لممارسة رغباته، وما كان ينشده .

#### 3 - التغيرات النفسية :

إزاء هذه التغيرات تصبح ذات المراهق مضطربة وقلقة، لأنها تريد التعبير عن كيانها، ووجودها بشكل مستقل ، إضافة إلى ذلك فأن هناك مبالغة فيما ينشده المراهق، وتزداد طلباته، خاصة عندما يريد شيئاً ما، أو يسعى في سبيل شيء ما، نراه يركض مسرعاً من أجل تحقيقه، وكل هذه المحاولات من قبل الأنا، يعود في أسبابه إلى تضخم الأنا لدى المراهق ، فهو يريد أن يؤكد ذاته، ويبرز وجوده، ومكانته بين الآخرين، فهو يعتقد بأنه قادر على تحقيق كل الأمور التي ببغيتها، فلديه خيال خصب وتفكير واسع، وأكثر الأحيان يفوق ذلك الخيال قدراته وإمكاناته.

#### 4 - التغيرات الانفعالية :

كما أوضحنا مسبقاً أثناء التحدث عن التغيرات الجسمية، كيف أن الحالة الجنسية، تبرز بقوة، لذلك فأن هذه القوة الجنسية، تدفع المراهق ذو الشعور الرقيق نحو الجنس الآخر، والإحساس بحاجة ملحة إلى الجنس الآخر، وأن عليه الاستجابة لها .

بلا شك أن هذه الطاقة، تلعب دوراً كبيراً في حياة المراهق، لدرجة أنه بأفكاره وهواجسه وخيالاته، يقع تحت تأثيرها (الطاقة)، فنراه في كثير من الأحيان، يعيش الألم والعذاب والحزن، وأحياناً أخرى، يعيش السعادة والفرح ويرى راحته فيها.

ثم تظهر هنا عاطفة الحب، لتدفع المراهق نحو الانجذاب الانفعالي للجنس الآخر، ورغبته نحو تواجد الآخر إلى جانبه بشكل دائم، والتحدث والاستماع إلى بعضهم البعض، والانصهار في وحدة عاطفية. بشكل عام هذه هي التغيرات التي تطرأ على حياة الفرد، وهو يودع أواخر مرحلته الهادئة أي الطفولة، ليدخل مرحلة الشباب، والمطلوب من المراهق هنا أن يكون قادراً على الانسجام مع هذه التغيرات الجسمية والاجتماعية والنفسية والانفعالية، بشكل هادئ، حتى يتمكن من خلق أجواء مستقرة ومناسبة، يحقق فيها ذاته .

ويكون دور الوالدين هنا يبدأ بإطلاق الطفل الصرخة الأولى، عند قدومه إلى وجه الحياة، بصحة معافاة من الأمراض الوراثية، ثم دخوله إلى مرحلة المراهقة، ومدى استجابته لها. وهنا يبقى الدور الحاسم والهام على عاتق الأسرة، في أن تلعب دورها المميز اتجاه تربية المراهق، خاصة دور الوالدين، والذي يتطلب الوعي بالمسؤولية، بالإضافة إلى التوافق المناسب بينهما، حتى يتمكنوا من القيام بدورهما التربوي والاجتماعي والفكري والأخلاقي، هذا من جهة، ومن جهة أخرى، يجب أن تكون الأسرة كلها منسجمة فيما بينها، حتى تكون قادرة على خلق بيئة تربوية مناسبة، بعيدة عن المشاحنات والخلافات والعداء بين أفرادها.

ومن أجل تنشئة الفتاة المراهقة تنشئة سليمة بعيدة عن الخوف، وعن الأفكار الخاطئة، يجب على الوالدين أن يكونوا على دراية تامة بأسرار المراهقة ومكوناتها، ذلك لأنها مرحلة حساسة، وخطيرة بأن واحد في حياة أولادهم، وذلك بالتنبيه إلى الدور الهام والمركزي للوالدين في الإشراف على السلوك اليومي للمراهق، حتى يتحمل كل واحد منهما مسؤوليته التربوية ودوره كقدوة حسنة في دعم الحاجات الأساسية لولادة شخصية متطورة.

لذلك يجب أن يكون الجو الأسري قائماً على أسس من المحبة والانسجام والنصيحة والإرشاد والاهتمام والرعاية والحوار والتسامح، بالإضافة إلى العلاقات الديمقراطية بين الأبناء والآباء. ولاحظنا من خلال البحث أن هناك أهمية كبيرة للمستوى التعليمي للآباء في فهم مشكلات المراهقة وهنا لا يمكن أن نتجاهل دور الوالدين وأسلوب المعاملة الوالدية، وأثر هذه المعاملة على شخصية المراهق فنجد أن هناك العديد من أساليب المعاملة الوالدية كما يدركها الأبناء، منها:

.2

.3

.4

.5

.6

.7

.8

،وفي التعاون مثلا مع الأم في الكشف عما يقع على البنت من ضغوط اجتماعية تحرفها عن مسارها التربوي الصحيح في سلوكها وتصرفاتها أمر له فاعليته في تصحيح الأمور وإرجاعها إلى طبيعتها بدلا من مقابلتها باللوم، وتحميلها المسؤولية في كل ما حدث، فحل المشكلة هو الأهم والأساس في رعاية الأبناء المراهقين، وله الأولوية .

وهنا تظهر أهمية المستوى التعليمي للام، حيث أن النظام الذي تسير عليه الأمهات المتعلمات في رعاية البنت المراهقة ،

يتسمون بالحزم والقوة مع المرونة الكافية في تربية بناتهن في سن المراهقة ،مع الاستجابة لاحتياجاتهن،وهنا تكون الفتاة المراهقة أقل تعرضا من غيرهن -أي اللاتي أمهاتهن أميات -لأي أذى أو انحرافات في هذه السن الخطرة، وأن أسلوب الحزم مع المرونة يمد الأبناء المراهقين بالكفاية اللازمة لتفادي الوقوع في المخاطر وبالتالي تخفيف أي ضرر قد يلحق بهم .

---

126		01
129		02
129		03
130		04
130		05
131		06
132		07
133		08
133		09
134		10
135		11
136		12
137		13
138		14
139		15
140		16
141		17
142		18
143		19
40145		20
146		21
147		22
149		23
150		24
151		25
152		26
156		27
157		28
159		29



160		30
162		31
163		32
165		33
166		34
168		35
169		36
170		37
172		38
173		39
174		40
175		41
176		42
177		43
178		44
179		45
180		46
182		47
183		48
185	" "	49
187		50
188		51
189		52
195		53
196		54
197		55

198		56
199		57
200	( )	58
201		59
202		60
203		61
204		62
205		63
206		64
207		65
208	" "	66
208	" "	67

---

126		01
129		02
129		03
130		04
130		05
131		06
132		07
133		08
133		09
134		10
135		11
136		12
137		13
138		14
139		15
140		16
141		17
142		18
143		19
40145		20
146		21
147		22
149		23
150		24
151		25
152		26
156		27
157		28
159		29

160		30
162		31
163		32
165		33
166		34
168		35
169		36
170		37
172		38
173		39
174		40
175		41
176		42
177		43
178		44
179		45
180		46
182		47
183		48
185	" "	49
187		50
188		51
189		52
195		53
196		54
197		55

198		56
199		57
200	( )	58
201		59
202		60
203		61
204		62
205		63
206		64
207		65
208	" "	66
208	" "	67

\_\_\_\_\_

135		01
136		02
174		03
181		04
187		05
188		06

:

06	.....	1-1
06	.....	2 -1
08	.....الإشـكالية	3-1
10	.....	4-1
10	.....	5-1
15	.....	6 -1
21	.....	7-1
23	.....	8-1

:

25	.....	
26	.....	-2
26	.....	-2
26	.....	-2
26	.....	-2
28	.....	1-2
28	.....	1 -1-2
28	.....	2-1-2
29	.....	3- 1-2
30	.....	4-1-2
31	.....	5-1-2
32	.....	-2-2
32	.....	1- 2-2
32	.....	2-2-2
32	.....	3- 2 -2
33	.....	4-2-2
34	.....	3-2
34	.....	1- 3-2
35	.....	2 -3-2
38	.....	3- 3-2
41	.....( المسجد )	4 - 3-2
43	.....وسائل الإعلام	5 -3-2

:

47	.....	
48	.....	1 -3
48	..... ( نظرة سيكولوجية )	1-1-3
50	..... مراحل المراهقة من الناحية السيكولوجية	2- 1-3
51	..... مراحل النضج الجنسي عند الفتيات المراهقات	3- 1- 3
51	.....	4 -1-3
52	.....	5 -1 -3
53	.....	-2-3
53	.....	1-2-3
54	.....	2-2-3
54	.....	3-2- 3
55	.....	4-2-3
55	.....	5-2-3
56	.....	6-2-3
56	.....	7-2-3
58	.....	8-2-3
58	.....	3-3
58	.....	1- 3-3
58	.....	2-3-3
58	.....	3-3-3
59	.....	4-3-3
60	.....	4-3
60	.....	1 - 4-3
61	.....	5-3
61	.....	1- <b>5-3</b>
61	.....	2 -5-3
61	.....	3-5-3
62	.....	4-5-3
63	.....	

:

65	.....	
66	.....	-1-4
67	.....	1-1-4
67	.....	2- 1-4
68	.....	-3-1-4

69	.....	4-1-4
73	.....	2-4
74	.....	-3-4
74	.....	1- 3-4
75	.....	-2-3-4
76	.....	3-3-4
77	.....	4-3-4
77	.....	5-3-4
78	.....	4-4
79	.....	5-4
80	.....	6-4
81	.....	7 -4
83	.....	-1- 7-4
84	.....	2-7-4
86	.....	3-7-4 المناخ الأسري والحرمان العاطفي عند البنات
87	.....	

:

89	.....	
89	.....	1-5 أهمية التعليم في تنمية المجتمعات
90	.....	2-5 التعليم والتغير الاجتماعي تأثير متبادل
90	.....	1-2-5 وظائف التعليم
92	.....	3-5 علاقة التعليم بالحراك الاجتماعي
92	.....	4-5 نمو حركة التعليم اتجاه المرأة
93	.....	5-5-5 الوضعية التعليمية للمرأة الجزائرية وتطورها
93	.....	1-1-5-5 تعليم المرأة أبان المرحلة الاستعمارية
94	.....	2-5-5 المدرسة القرآنية
94	.....	3-5-5 مدرسة العلماء المسلمين
94	.....	4-5-5 تعليم الفتاة في المدرسة الفرنسية
94	.....	5-5-5 التعليم الابتدائي للفتاة في المرحلة الاستعمارية
96	.....	6-5 -- تعليم الفتاة وتطوره بعد الاستقلال
98	.....	1-6-5 -إحصائيات حول تطور الوضع التعليمي للمرأة الجزائرية بعد الاستقلال من 1962 إلى غاية (2004-2005)
101	.....	6-5 -2- المرأة الجزائرية في التعليم العالي
103	.....	3-6-5 أهمية التعليم بالنسبة للفتاة وانعكاساته على الحياة الأسرية
105	.....	1-3-6-5 تأثير العامل التعليمي في حياة المرأة العامة والخاصة
106	.....	2-3-6-5 تأثير المستوى التعليمي في التحصيل الدراسي للأبناء ونجاحهم المدرسي
107	.....	3-3-6-5 دور الثقافة التربوية للأباء في حل مشاكل الأبناء
109	.....	4-6-5 تأثير عامل التعليم في تغير أدوار المرأة
109	.....	1- 4-6-5 التعريف بدور المرأة
109	.....	2- 4-6-5 ماهية أدوار المرأة في المجتمع ومدى تأثيره بالعامل التعليمي
110	.....	2- 4-6-5 تأثير عامل التعليم في تغير المكانة الاجتماعية للمرأة داخل المجتمع



111	..... 7-5 الأمية وأخطارها على أساليب التربية
112	..... 1-7-5 تأثير مشكل الأمية والجهل على التربية الوالدية
113	..... 2-7-5 مخاطر الأمية وسلبياتها على الفتاة والمجتمع
113	..... 3-7-5 محاولة تحليل المعطيات الخاصة بالأمية
115	..... 1-4-7-5 إستراتيجية تعليم الفتاة ومحو أمية امرأة
115	..... 2-4-7-5 إستراتيجية الجزائر في محو الأمية
116	..... 3-4-7-5 الأسباب التي تقف وراء تقلص حظوظ المرأة في التعليم
119	..... خلاصة الفصل

## الفصل السادس: الأسس المنهجية للدراسة ونتائجها

121	..... تمهيد
121	..... 1-6 المناهج المتبعة في الدراسة
123	..... 2-6 الأدوات المنهجية المستعملة في الدراسة
124	..... 3-6 أساليب عرض وتحليل البيانات
125	..... 4-6 العينة وطريقة اختيارها
127	..... 5-6 مجالات الدراسة (المجال المكاني والمجال الزمني)
128	..... 6-6 تحليل البيانات العامة
154	..... 1-6-6 تحليل جداول الفرضية الأولى ونتائجها
190	..... 2-6-6 تحليل جداول الفرضية الثانية ونتائجها
209	..... 3-6-6 تحليل جداول الفرضية الثالثة ونتائجها
211	..... النتائج العامة
214	..... الخاتمة
218	..... قائمة المراجع
	..... الملاحق



# الجانب النظري



\_\_\_\_\_

( )

- -

(JOHNN DIWI)

:"

:

2

3

4

( R .Serge Denis off )

(Ralph Wahrân )

.

:

.

:

:

.

:

:

.

:

:

.

:

.

:

:

.

:

.

:

:

:

إن مرحلة المراهقة التي يعيشها كل إنسان بشكل أو بآخر تؤثر وعلى المنحيين السلبي والإيجابي في تكوين الشخصية المراهق، إضافة إلى دور الوالدين في تطوير هذه الشخصية، واستمراريتها، في مرحلة المراهقة؟

تلك المرحلة التي تأتي ما بين مرحلة الطفولة والشباب، أي تلك السنوات التي تلي الطفولة المتأخرة، وتبدأ من سن الثانية عشرة، وتستقر في سن الحادية والعشرين أو الثانية والعشرين. عندما تبدأ مرحلة المراهقة، تكون نقطة الانطلاق مميزة بتغيرات عاصفة وشديدة، حيث يرى الطفل نفسه أمام مرحلة جديدة، لم يشعر مسبقاً بأي شيء من تفاصيلها، وأهم هذه التغيرات:

1 - التغيرات الجسمية :

هنا المراهق، يتلمس بعينه التغيرات التي تعصف بجسمه يوماً بعد يوم، وأنها تفلت من سيطرته، كالطول والعرض والشعر والأنف والصوت ... الخ، هذه التغيرات، تظهر بشكل قسري دون إرادته، والمطلوب منه أن يتكيف معها.

2 - التغيرات الاجتماعية :

هنا يشعر المراهق بأنه في حاجة ملحة لتحقيق مكانته الاجتماعية، لكي يرى فيها ذاته، ولكي تسمح له بالتعبير عن أحلامه وهواجسه وآماله ، مقابل ذلك، يمكن أن لا يلقى الاهتمام والرعاية من أسرته، فكافة الاحتمالات مفتوحة هنا ، حيث يمكن للمراهق أن ينضم إلى شلة معينة، ويجدها فيما بعد ملاذاً آمناً، يربط مصيره بها، ثم يصبح هذا المكان مجالاً حيويًا لممارسة رغباته، وما كان ينشده .

3 - التغيرات النفسية :

إزاء هذه التغيرات تصبح ذات المراهق مضطربة وقلقة، لأنها تريد التعبير عن كيانها، ووجودها بشكل مستقل ، إضافة إلى ذلك فإن هناك مبالغة فيما ينشده المراهق، وتزداد طلباته، خاصة عندما يريد شيئاً ما، أو يسعى في سبيل شيء ما، نراه يركض مسرعاً من أجل تحقيقه، وكل هذه المحاولات من قبل الأنا، يعود في أسبابه إلى تضخم الأنا لدى المراهق ، فهو يريد أن يؤكد ذاته، ويبرز وجوده، ومكانته بين الآخرين، فهو يعتقد بأنه قادر على تحقيق كل الأمور التي يبغيها، فلهذه خيال خصب وتفكير واسع، وأكثر الأحيان يفوق ذلك الخيال قدراته وإمكاناته.

4 - التغيرات الانفعالية :

كما أوضحنا مسبقاً أثناء التحدث عن التغيرات الجسمية، كيف أن الحالة الجنسية، تبرز بقوة، لذلك فإن هذه القوة الجنسية، تدفع المراهق ذو الشعور الرقيق نحو الجنس الآخر، والإحساس بحاجة ملحة إلى الجنس

الآخر، وأن عليه الاستجابة لها .

بلا شك أن هذه الطاقة، تلعب دوراً كبيراً في حياة المراهق، لدرجة أنه بأفكاره وهواجسه وخيالاته، يقع تحت تأثيرها (الطاقة)، فنراه في كثير من الأحيان، يعيش الألم والعذاب والحزن، وأحياناً أخرى، يعيش السعادة والفرح ويرى راحته فيها.

ثم تظهر هنا عاطفة الحب، لتدفع المراهق نحو الانجذاب الانفعالي للجنس الآخر، ورغبته نحو تواجد الآخر إلى جانبه بشكل دائم، والتحدث والاستماع إلى بعضهم البعض، والانصهار في وحدة عاطفية. بشكل عام هذه هي التغيرات التي تطرأ على حياة الفرد، وهو يودع أواخر مرحلته الهادئة أي الطفولة، ليدخل مرحلة الشباب، والمطلوب من المراهق هنا أن يكون قادراً على الانسجام مع هذه التغيرات الجسمية والاجتماعية والنفسية والانفعالية، بشكل هادئ، حتى يتمكن من خلق أجواء مستقرة ومناسبة، يحقق فيها ذاته .

ويكون دور الوالدين هنا يبدأ بإطلاق الطفل الصرخة الأولى، عند قدومه إلى وجه الحياة، بصحة معافاة من الأمراض الوراثية، ثم دخوله إلى مرحلة المراهقة، ومدى استجابته لها. وهنا يبقى الدور الحاسم والهام على عاتق الأسرة، في أن تلعب دورها المميز اتجاه تربية المراهق، خاصة دور الوالدين، والذي يتطلب الوعي بالمسؤولية، بالإضافة إلى التوافق المناسب بينهما، حتى يتمكنوا من القيام بدورهما التربوي والاجتماعي والفكري والأخلاقي، هذا من جهة، ومن جهة أخرى، يجب أن تكون الأسرة كلها منسجمة فيما بينها، حتى تكون قادرة على خلق بيئة تربوية مناسبة، بعيدة عن المشاحنات والخلافات والعداء بين أفرادها.

ومن أجل تنشئة الفتاة المراهقة تنشئة سليمة بعيدة عن الخوف، وعن الأفكار الخاطئة، يجب على الوالدين أن يكونوا على دراية تامة بأسرار المراهقة ومكوناتها، ذلك لأنها مرحلة حساسة، وخطيرة بأن واحد في حياة أولادهم، وذلك بالتنبيه إلى الدور الهام والمركزي للوالدين في الإشراف على السلوك اليومي للمراهق، حتى يتحمل كل واحد منهما مسؤوليته التربوية ودوره كقدوة حسنة في دعم الحاجات الأساسية لولادة شخصية متطورة.

لذلك يجب أن يكون الجو الأسري قائماً على أسس من المحبة والانسجام والنصيحة والإرشاد والاهتمام والرعاية والحوار والتسامح، بالإضافة إلى العلاقات الديمقراطية بين الأبناء والآباء.

و لاحظنا من خلال البحث أن هناك أهمية كبيرة للمستوى التعليمي للآباء في فهم مشكلات المراهقة وهنا لا يمكن أن نتجاهل دور الوالدين وأسلوب المعاملة الوالدية، وأثر هذه المعاملة على شخصية المراهق فنجد أن هناك العديد من أساليب المعاملة الوالدية كما يدركها الأبناء، منها:



.2

.3

.4

.5

.6

.7

.8

،وفي التعاون مثلا مع الأم في الكشف عما يقع على البنت من ضغوط اجتماعية تحرفها عن مسارها التربوي الصحيح في سلوكها وتصرفاتها أمر له فاعليته في تصحيح الأمور وإرجاعها إلى طبيعتها بدلا من مقابلتها باللوم، وتحميلها المسؤولية في كل ما حدث، فحل المشكلة هو الأهم والأساس في رعاية الأبناء المراهقين، وله الأولوية .

وهنا تظهر أهمية المستوى التعليمي للام، حيث أن النظام الذي تسير عليه الأمهات المتعلمات في رعاية البنت المراهقة ،

يتسمون بالحزم والقوة مع المرونة الكافية في تربية بناتهن في سن المراهقة ،مع الاستجابة لاحتياجاتهن،وهنا تكون الفتاة المراهقة أقل تعرضا من غيرهن -أي اللاتي أمهاتهن أميات -لأي أذى أو انحرافات في هذه السن الخطرة، وأن أسلوب الحزم مع المرونة يمد الأبناء المراهقين بالكفاية اللازمة لتفادي الوقوع في المخاطر وبالتالي تخفيف أي ضرر قد يلحق بهم .

1-1

2-1

3-1

4-1

5-1

6-1

7-1

8-1

1 - 1

:

-

-

-

-

2- 1

[119] (98).

...

---

•

•

•

•

•

•

•

•

3-1 \_\_\_\_\_ :

...

...

(427 ) [47] "...

:

-

-

-

-

:

\_\_\_\_\_:

:

-

-

-

-

4-1

\_\_\_\_\_ :

\_\_\_\_\_ :

\_\_\_\_\_ -

\_\_\_\_\_ :

\_\_\_\_\_ -

\_\_\_\_\_ :

5-1

: ADOLESCENCE :

(adolescence) :

(323 ) [46]

12

" : (stanhall ) .

(51 ) [82]

\_\_\_\_\_ :

\_\_\_\_\_ :

\_\_\_\_\_ :

\_\_\_\_\_ (26: ) }

\_\_\_\_\_ :

\_\_\_\_\_ (13: ) }



:

)[264]

(2005/03/05

: \_\_\_\_\_ -

: \_\_\_\_\_

)[171]

(106

(106 ) [143]

" " : \_\_\_\_\_

(206 ) [243]

:(PARSONS) " " -

[185]

(18

" : (GARNIER ET KAPUL) " -

( )

(14 ) [208] "

: \_\_\_\_\_ -

:" EDUCATION " : \_\_\_\_\_ -

(180 ) [129] ....

" -

(36 ) [123]

" " -

(91 ) [68]

" : \_\_\_\_\_ -

:" ANALPHABETISME" : \_\_\_\_\_ -

(323 ) [180] "

\_\_\_\_\_:

\_\_\_\_\_:

(12 ) [191]

" \_\_\_\_\_:

(79 ) [102] "

\_\_\_\_\_:

- -

\_\_\_\_\_:

\_\_\_\_\_:

\_\_\_\_\_:

\_\_\_\_\_ 6-1

:

:

\_\_\_\_\_:

"

"

°13

"samwa"

"

.(108 ) [157] "

" "

"

"

"Arabatch "

"samwa"

." Mandgamoi

(85-75 ) [203]

samwa "

50

» :

"

" "

«

:

" samwa "

•

) 14-13 •  
(  
)[157]  
(110

"samwa" •

«samwa» •

"samwa" •

SHAFFER 1965 -

165

18-14

(65-66 ) [177]

" 125

: BALDWIN -

14 "

204]

(137-136 ) [

:

: 2 -6-1

: \_\_\_\_\_

: \_\_\_\_\_ -

:

-

-

: \_\_\_\_\_

-

725

14-12

[127] (276 ) .

\_\_\_\_\_ : 1980 \_\_\_\_\_ :

[49] (05 )

\_\_\_\_\_ : [34] :



\_\_\_\_\_ " [49] (297-275 ) :

:

184 196

\_\_\_\_\_ " [33] (123 ) :

"

16 -14

99 1998

{ 59 94 }

:

-1

-2

-3

:

-4

:(125 ) [157] " " -

"

-

(126 ) [157]

"

(25 ) [157]



) [137] "

" : \_\_\_\_\_ -  
(126

:

/ /

:

/ :

/ :

1970

:(82 ) [27] \_\_\_\_\_ -

50

50

: 18 14

: \_\_\_\_\_

{ }

(15 ) [184] \_\_\_\_\_ -

(706 ) [140] \_\_\_\_\_ " " -

35

173

\_\_\_\_\_ :

- :

-

-

-

-

-

:

-

-

-

1992

-

(123-95 ) [112] : \_\_\_\_\_

-1

-2

: [138] 1999

-

520

520

(230-183 ) [136] 1993

-

350

1993

\_\_\_\_\_:

( ( ) )

\_\_\_\_\_ 7-1

M.WEBER

100]"\* \*

"

(119 ) [

"

" [100] (133)

].

[56] (236)

"

"

"

"

12

16

" [54]

(113-124).

:

-1

-2

-2

"[61] (45

[184] (152).

8-1 \_\_\_\_\_ :

:

-

-

-

-2

1-2

2-2

3-2

1-2

1 -1-2

2-1-2

3-1-2

4-1-2

5-1-2

-2-2

1-2-2

2-2-2

3-2-2

4-2-2

-4-2-2

-4-2-2

-4-2-2

-4-2-2

3-2

1-3-2

2-3-2

3-3-2

( ) 4-3-2

5-3-2



: \_\_\_\_\_

:

-

: \_\_\_\_\_ -2

: \_\_\_\_\_ 1 -2

(170 ) [242]"

" " " " " "

»

(182 ) [02]

\_\_\_\_\_ -2-2

( )  
 . 1828

:

"

. (123 ) [103]

"

(87 ) [87]

: \_\_\_\_\_ 3-2

: (Gresel et autre)

...

"

(305 ) [212]

" ( PARSONS ) \*

(123-95 [ 142]

" \_\_\_\_\_ :

(154 ) [ 174] "

" : (GARNIER & KAPUL) "

(116 ) [ 207]

" :

(103 ) [ 198]

" : " " "

(79 ) [ 216]

" : \*

(50 ) [05]

" \*

]

(243 ) [42]

1-2 \_\_\_\_\_ :

»

)[06]

(15

(psychisme)

(13 ) [235]

»

(34 ) [82] .

»

(17 ) [06]

: 2-1-2

(40 ) [110]

: 3-1-2

( )

- -  
»

60] «

(269 ) [

-

»

(116 ) [61] «

( ) ( )

»-

(123-119 ) [30] «

: -4-1-2

»

(41 ) [230] «

(105 ) [208]

"

[20] (112)

"

242]

[ (135

5-1-2-\_\_\_\_\_:

لقد اهتم الإسلام اهتماماً بالغاً بالطفولة باعتبارها صانعة المستقبل المنشود للأمة ونجد ذلك واضحاً في الآيات القرآنية الكريمة والتي منها:- "المال والبنون زينة الحياة الدنيا[237] " وأمددناكم بأموال وبنين وجعلناكم أكثر نفيراً[237]

ويبرز أهمية السنة النبوية بموضوع الأطفال والطفولة وخاصة المتعلقة بالتنشئة الاجتماعية منذ اختيار الزوجة الصالحة ومروراً بتسمية الطفل باسم حسن والاهتمام برعايته وإرضاعه والحرص على بناء شخصيته في جوانبها الاجتماعية والنفسية والفكرية والأخلاقية ويتمثل ذلك في بعض الأحاديث النبوية الشريفة التالية :-

1 - عن عائشة رضي الله عنها قالت: قال رسول الله صلى الله عليه وسلم: "تخيروا لنطفكم وانكحوا الأكفاء." [237]

2- ويبرز أهمية الاهتمام بالطفل منذ الميلاد فيما روى ابن عباس رضي الله عنه أن النبي(ص) :

"أذن في أذن الحسن بن علي يوم ولد وأقام في أذنه اليسرى." [238]

3- واهتم الرسول (ص) باسم الطفل لأن ذلك يؤثر على نفسيته يقول عليه وسلم "أنكم تدعون يوم القيامة

بأسمائكم وبأسماء آبائكم فأحسنوا أسماءكم." [238]

4- وفي مجال الحنان والحب ووجوب توفراهما للولد الناشئ يبرز فيما رواه البخاري أن أبا هريرة رضي الله عنه قال قبل: رسول الله (ص) الحسن بن علي وعنده الأقرع بن حابس التميمي جالس فقال الأقرع:

- إن لي عشرة من الولد ما قبلت منهم أحداً فنظر رسول الله (ص) ثم قال: "من لا يرحم لا يرحم." [237]

ولأهمية العدل بين الأبناء يقول (ص): "اتقوا الله واعدلوا بين أولادكم." [238]

2-2 \_\_\_\_\_ :

" [47]

\_\_\_\_\_ :

\_\_\_\_\_ 1-2-2 :

.....

».

« [89] (203

\_\_\_\_\_ 2-2-2 :

\_\_\_\_\_ 3-2-2 :



1935 MED

"

) [153] "

Mundugumor

(118-114

CATTEL

"

153] "

(120 ) [

: 4-2-2

»

(107 ) [191] «

":

-1

-2

-3

-4

(170 ) [58] "

" -5

(185 ) [115]

-3-2

: 1-3-2

"

....

(176-175 ) [19] "

(33 ) [207] "

(75 ) [86] "

:

: \_\_\_\_\_

"

"

" :

\*

"

"

[244] "

(24 ) [243]

:

"

"

"

( )

" [200] (38

" "

:"

[227] (14

2-3-2 :

:

"

[165] (71-70

"

[95] (252

- 
- 
- 
- 

"

- 

"

(140 ) [31]

- 

- 

:

\_\_\_\_\_:

Christiane-Vanderplas

\_\_\_\_\_:

]

" : 127 "

" "

(37 ) [24]

\_\_\_\_\_:

(74 ) [78]

(113 ) [228]

(56 ) [199]

149]

(94 ) [

"

(81 ) [149]

"

(27 ) [106]

(89 ) [76] .

3-3-2 \_\_\_\_\_ :

:

(213 ) [144] .

"

(268 ) [95]

.....

(232 ) [171]

"

(154 ) [42]

(205 ) [89] \_\_\_\_\_ ( 3-3-2

❖  
❖  
❖

\_\_\_\_\_ ( 3-3-2

:

-  
-  
-



( 3-3-2 ) \_\_\_\_\_ :

:

-

-

-

-

(38 ) [245]

-

(165 ) [173]

":

(09 ) [134]

"

-

-

":

-

-

...

182]

(96 ) [

4 -3-2 ( ) :

(542-532 ) [232] .

1. -
2. [94] (270 ) -
3. -
- 4.
- 5.
2. -
- [94] (270 ) -
3. -
4. -
5. [147] (22 ) .
- 78] (93 )

5-3-2 :

”

(6-5 ) [229] .

:

.....

❖

:

❖

❖

❖

(166 ) [159] .

❖

❖

(24-11 ) [180]

(102 ) [78]

-

(351 ) [220]

\_\_\_\_\_ :

(07 ) [129] .

"

(62 ) [119]

:

:

-

-

ويتأثر دور الأسرة الذي تمارسه من خلال عملية التنشئة الاجتماعية بمجموعتين أولاها خارج أنماط الثقافة السائدة، البيئة المكانية والفيزيائية، الأنظمة الاجتماعية المختلفة، وثانيهما من داخل الأسرة، حجم الأسرة، المستوى التعليمي للوالدين، الحالة الاقتصادية، درجة التوافق بين الزوجين، وتقوم وسائل التنشئة الاجتماعية الأخرى مثل المدرسة ووسائل الإعلام ودور العبادة بتنمية القيم الاجتماعية، والشعور الديني والنمو الخلقي واللغوي وتعليم آداب السلوك واكتساب العادات.

**1 -3**

( )

1-1-3

2-1-3

3-1-3

4-1-3

5-1-3

**-2-3**

1-2-3

2-2-3

3-2-3

4-2-3

5-2-3

6-2-3

7-2-3

8-2-3

**3-3**

1-3-3

2-3-3

3-3-3

4-3-3

5-3-3

**4-3**

5-3

1-5-3

2 -5-3

3-5-3

4-5-3

\_\_\_\_\_:



1-3 \_\_\_\_\_ :

1 -1-3 \_\_\_\_\_ :

)

(

" "

" "

\_\_\_\_\_ :

.(

" [240] (101 )

[130] (30 )

\_\_\_\_\_ :

( 21—12)

19

13

10

"

" (3) [194]

[ (325 )

"

"

\_\_\_\_\_:

]

(120 ) [142

" -

."

\_\_\_\_\_:

## PUBERTY

21 9

.

:(

[261]

.

"

]

(60 ) [141]

"

.

:( )

**2-1-3**

" "

:

( 14-11 )

-1

.

( 18-14 )

-1

( 21 -18 )

-3

.(328 ) [43]

:

.

3-1-3

:

:

16-10)

-1

(

)

ESTROGENS

(

:

-1

[261]

-

-

:

-2

( ...

)

(2005-05-19

)[61]:

**-4-1-3**

.( )

:

" \_\_\_\_\_ "

21-18	18-14	14-11	
	5-3	2-1	
( )			
)			
(...			

5-1-3

:

(19 ) [150]

\_\_\_\_\_ ■

\_\_\_\_\_ ■

\_\_\_\_\_ ■

\_\_\_\_\_ ■

\_\_\_\_\_ :

(436 ) [46] .

\_\_\_\_\_ :

44] .

(293 ) [

"

(51 ) [195]

2-3

"

(51 ) [167]

(100 ) [109]

:

1-2-3

\_\_\_\_\_ ■

:

\_\_\_\_\_ - ■

2-2-3

▪ \_\_\_\_\_ :

(179 ) [166] .

▪ \_\_\_\_\_ :

(127 ) [135]

57 12 7000

330

.. "

▪ \_\_\_\_\_ 3-2-1 :

( - )



(455 ) [117]

: \_\_\_\_\_ **4-2-3**

:

.

: \_\_\_\_\_ - **5-2-3**

(360 ) [57]

: \_\_\_\_\_ 6-2-3

(213 ) [173]

-1

.(

-2

-3

"

(428 ) [155] "

: \_\_\_\_\_ 7-2-3

(2).

:

(316 ) [173]

-8-2-3 \_\_\_\_\_:

\_\_\_\_\_ 3-3  
: \_\_\_\_\_ 1-3-3

"

(31 ) [158] "

2-3-3

:

"

L.S.D

(48 ) [58] "

3-3-3

\_\_\_\_\_

"

(33 ) [158]

:

-7-

-6-

-5-

-4-

-3-

-2-

-1

-10-

-9-

-8-

-11

4-3-3

-4-3

:

-1

-2

( ) .

-3

-4

.

**-1-4-3**

:

..1

.3

.4

.5

.6

(438 ) [45] : **-5-3**

:

-1

-2

-3

-4

**1-5-3**

:

\_\_\_\_\_

\_\_\_\_\_

2-5-3 \_\_\_\_\_:

\_\_\_\_\_:

\_\_\_\_\_:

3-5-3 \_\_\_\_\_:

:

\_\_\_\_\_:

-4-5-3 :

\_\_\_\_\_ :

\_\_\_\_\_ :

.

"

"[45] (440)



\_\_\_\_\_:

-1-4

1-1-4

: 2- 1-4

-3-1-4

4-1-4

2-4

-3-4

1- 3-4

-2-3-4

3-3-4

4-3-4

5-3-4

4-4

5-4

6-4

7 -4

-1- 7-4

2-7-4

3-7-4

\_\_\_\_\_:

1-4 \_\_\_\_\_ :

:

1-1-4 \_\_\_\_\_ :

\_\_\_\_\_ ❖

\_\_\_\_\_ ❖

2- 1-4 \_\_\_\_\_ :

\_\_\_\_\_ ❖

\_\_\_\_\_ ❖

\_\_\_\_\_ ❖

\_\_\_\_\_ ❖

...

.

»

(292 ) [84] «

:

: \_\_\_\_\_ ❖

.....

....

:

.

.....

: \_\_\_\_\_ ❖

.

.

....

.

-

-

(16 ) [07] .

(224 ) [192] "

"

] "

(23 ) [55

" : ( )

( )

"

"

(93 ) [50] "

"

) [66] "

(725

66]

" : " "

(728 ) [

»: BURT " "

(728 ) [66] «

-3-1-4

:

..... [218] (16) .

-

-

4-1-4 \_\_\_\_\_:

:  
\_\_\_\_\_ (

:

-

\_\_\_\_\_ (

"

(178 ) [179] "



:

(356 ) [145] .

\_\_\_\_\_ ( :

(356 ) [145] \_\_\_\_\_ ( :

( \_\_\_\_\_ )

)

" "

( [72] ) (204 )

-

:

-1 \_\_\_\_\_ :

-2

\_\_\_\_\_ :

77 ) [180]

(  
-

"

(140 ) [31]

فمكانة

203]

(14 ) [

\_\_\_\_\_ -3 :

2-4

:

(6 ) [27]

:

(34 ) [169] "

\_\_\_\_\_ -3-4 :

\_\_\_\_\_ 1- 3-4 :

(506 ) [215]

" "

(302 ) [56]

(27 ) [116]

\_\_\_\_\_ (1)

\_\_\_\_\_ (2)

\_\_\_\_\_ (3)

(4) \_\_\_\_\_ :

(5) \_\_\_\_\_ :

(6) \_\_\_\_\_ :

(123 ) [83]

\_\_\_\_\_ -2-3-4 :

" "

" "

(204 ) [72] : \_\_\_\_\_

(  
( % 47 ) ( % 28 %21 % 26 )  
" "

" "

: " "

(139 ) [209]

: 3-3-4

145] "

(119 ) [

(39 ) [170]

"

(16 ) [219]

: 4-3-4

"

(11 ) [163] "

"

(57 ) [74]



5-3-4 \_\_\_\_\_ :

(176 ) [252]

(10/9)

(04 ) [231]

:

\_\_\_\_\_ :

4-4 \_\_\_\_\_ :

( )

.  
-1 \_\_\_\_\_ :

.  
-2 \_\_\_\_\_ :

" ( )  
(13-12 ) [69]

5-4 \_\_\_\_\_ :

(19 ) [71] :

-1 \_\_\_\_\_ :

-2 \_\_\_\_\_ :

-3 \_\_\_\_\_ :

"

]

..

(35 ) [69]

6-4 \_\_\_\_\_ :

:

(23 ) [69] :

: \_\_\_\_\_ -

: \_\_\_\_\_ -

: \_\_\_\_\_ -

»

(80 ) [189]

\* : \_\_\_\_\_ -1

■

■

: \_\_\_\_\_ -1

" "

: \_\_\_\_\_ 7 -4.

(16 ) [71]

-1

-2

-3

-1

-2

:(284 ) [92] \_\_\_\_\_ -1 - 7 - 4

: \_\_\_\_\_ -1

-2 \_\_\_\_\_ :

-3 \_\_\_\_\_ :

" "

(42 ) [109] .

" " »

" " "

-4 \_\_\_\_\_ :

-5 \_\_\_\_\_ :

1960 " " % 97

[58] (15 ) .

2-7-4 :

( 6 - 12 )

.. 200 .. ( 14 - 17 )  
 .. 13 .. 70 ..

[104] (79 )



..

.

.

..

:

..

1994 28 17-12

7340 1994 95

[104] (79 ) .

3-7-4

(706 ) [140] :

.1

.2

.3

.4

.5



		:	
			-1-5
			-2-5
		:	-1-2-5
			-3-5
			-4-5
			-1-4-5
			2-4-5
			3-4-5
			4-4-5
			-5-5
	"		-1-5-5
			-6-5
1962			-1-6-5
		(2005-2004)	
			2-6-5
			-3-6-5
			-1-3-6-5
			-2-3-6-5
			-3-3-6-5
			-4-6-5
			-1-4-6-5
			-2-4-6-5
			-3-4-6-5
			-7-5
			1-7-5
			-2-7-5
			-3-7-5
			-4-7-5
			-1-4-7-5
			-2-4-7-5
			3-4-7-5

\_\_\_\_\_:

\_\_\_\_\_ 1-5:

[68] (91 ) .

:

-  
-  
-  
-  
-  
-

[125] (194 ) .

2-5 \_\_\_\_\_ :

1-2-5 \_\_\_\_\_ :

\_\_\_\_\_ - :

( )

"

(424 ) [95]

Donison

"

%23 1962

(38 ) [226]

"

" :

(51 ) [236]

\_\_\_\_\_ -

(124 ) [95]

\_\_\_\_\_ -

(128 ) [95]

\_\_\_\_\_ -

\_\_\_\_\_ :

(56 ) [85] "

\_\_\_\_\_ 3-5 :

( )

(124 ) [36] "

% 60

\_\_\_\_\_ -4-5 :



"

(124 ) [23]

"

....

] "

[262

: 5 -5

: 1-5-5

" \_ "

(44 ) [205]

-

: 2-5-5

(45 ) [205]

1931 " " : 3-5-5

(48 ) [205]

:

(164 ) [75]

" "

(238 ) [223]

: -4-5-5

1950

(64 ) [200] (.... )

"

-5-5-5

)

(1954-1953)

(1948-1947)

01

(47 ) [205] : \_\_\_\_\_

177158	42906	134252	1948-1947
189537	46903	142670	1949-1948
212572	53103	159469	1950-1949
233800	60198	173602	1951-1950
252239	67788	184451	1952-1951
275622	74043	201579	1953-1952
304015	82879	221136	1954-1953

: \_\_\_\_\_  
1954 1947

(47 ) [205] : \_\_\_\_\_ 02

:

(1954-1953) (1949-1948)

2213	214	1999	1949-1948
2724	301	2423	1950-1949
3352	401	2951	1951-1950
3762	502	3260	1952-1951
4280	622	3658	1953-1952
4946	715	4231	1954-1953

:02

1948)

: 03

(1949- (1953- 1954) : [205] (47 )

1954-1953		1953-1952		1952-1951		1951-1950		1949-1948		
3	176	2	177	1	147	1	149	-	102	
3	59	4	77	1	62	2	46	1	33	
8	157	18	181	21	101	17	100	5	57	
5	61	5	54	8	54	7	32	21	43	
3	27	4	42	3	38	3	26	4	16	
2	3	-	8	-	6	1	2	-	-	
24	483	33	539	34	408	31	355	31	21	

\_\_\_\_\_:

:"

(15 ) [228]

(63 ) [223] 1997-1996 1982-1981

04

1997/1996	1992/1991	1982/1981	
7293189	6590132	4319360	
3417879	2947776	1789360	
% 46.86	% 44.73	% 41.43	
4674947	4357352	31789112	
2164303	1965859	1338761	6 1
% 46.29	% 45.12	% 42.11	
1762761	1490035	891452	
804070	629824	355543	
% 45.61	% 42.27	% 39.88	

\_\_\_\_\_:

1997-1996 1982-1981

355543

. %45.61

804070

% 39.88

\_\_\_\_\_ : 5

%69	11066	73426		
	7532	46013		
%59	3359	15377		
	1987	8951		
%56.5	36260	125772		
	20475	-		
%41.12	7179	22995		
	2660	9858		
%48	7557	23735		
	3757	1899		
%18	482	5177		
	86	1435		
%11	682	5760		
	74	857		

\_\_\_\_\_:

) 1962

-1-6-5

:(2005-2004

:

	2005		1962		(6)
	%		%		
777636	63.63	494794	36.37	282842	1963-1962
2206893	61.25	1335862	38,74	855031	1973-1972
3241924	157.58	1866789	42.11	1375135	1983-1982
4357352	54.89	2391493	45.11	1965859	<sup>(1)</sup> 1993-1992
4612574	53.04	2446510	46.96	2166064	<sup>(2)</sup> 2003-2002
4361744	53	2311817	47	2049927	<sup>(3)</sup> 2005-2004

:

% 36.37      1962

)

% 47      (2005-2004)

:(2005-2004)      1962      (7)

	%		%		
4280	78.07	4546	21.93	1277	1963-1962
5823	73.09	30906	26.91	11380	1973-1972
42286	61.84	153967	38.16	85029	1983-1982
248996	52.60	390652	47.40	352093	<sup>(1)</sup> 1993-1992
1095730	43.27	474123	56.73	621607	<sup>(2)</sup> 2003-2002
1123123	42.27	474798	57,72	648325	<sup>(3)</sup> 2005-2004

\_\_\_\_\_ :  
2004                      1962

2000

.2002

.1

2. <http://www.ons.dz/them.sta.htm>.

3. <http://www.meducation.edu.dz/francais/men/stat/2005/repareffeeleve.htm>.



: \_\_\_\_\_ -2-6-5

:2006 (08)

%58.82	70192	119325	%56.19	250321	445468

(1) (09)

%	
% 70.43	
% 62.17	
% 42.17	
% 21.68	

: \_\_\_\_\_

: \_\_\_\_\_

		:	
		:	
(1998 )		:	
		6	
7625270	-		
	% 30.07		
%31	% 53		
	% 16		
	18720000		-
	(% 0.88) 224.2455 :		:
	(%29.95) 7594.246 :		
	(%20.68) 5.243.150:		
	(%13.42) 3402.725:		
	(%04.30)1086.780:		
:	2006		

:

31.66 % 46.01 :

%23

$\frac{3}{4}$

$\frac{1}{4}$

:

24 6

%31.8

%33.58 :

15 6

: 3-6-5

":

(31 ) [88]

- -

(95 ) [88]

mécanisme

:

- .1
- .2
- .3
- .4
- .5
- .6
- .7

( )

\_\_\_\_\_ -1-3-6-5 :

)[95]

(424

(14 ) [22]

(71 ) [188]

( )

( )

"

"

(178 ) [15]

:

2-3-6-5

(08 ) [213]

(56 ) [80]

"

(65 ) [214]

"

(403 ) [153]

: 3-3-6-5

...

(137 ) [168]

"



\_\_\_\_\_ -4-6-5 :

\_\_\_\_\_ -1-4-6-5 :

" :

(18 ) [38]

\_\_\_\_\_ -2-4-6-5 :

\_\_\_\_\_ ( :

\_\_\_\_\_ ( :

\_\_\_\_\_ ( :

".

(26 ) [65]

\_\_\_\_\_ ( :

-3-4-6-5

:

" "

...

- -

"

(36 ) [201]

..

(336 ) [77]

7-5

	15			
1992	962			
	2000	860	885	1995
		%20 10		
1990	43	68		
	%5.38	% 7.48		2000
	(	)	.% 1	
				%20
09		10		
			(95	)[40]

-1-7-5 \_\_\_\_\_ :

(113 ) [159]

\_\_\_\_\_ -2-7-5  
:

\_\_\_\_\_ :

-1

-2

-3

-4

-5

\_\_\_\_\_ - 3-7-5  
:

:

\_\_\_\_\_ 1-3-7-5

\_\_\_\_\_ \*

\_\_\_\_\_ \*

(10)

1966

16

1976

16

2-3-7-5

[248]

04

			10				
%74	%85.40	%60.30	5.941.000			12	1966
%61	%74.30	%48.20	6.214.000			19	1977
%43.60	%56.66	%31.80	6.763.3539	4.363.555	2.399.804	23.5	1987
%31.90	%40.27	%23.65	7.172.282	4.492.491	2.679.800	22.5	1998

:

:

%13.10 1977 1966 -

%17.90 1987 1977 -

%11.70 1998 1987 -

06 ) %21.36 2005 -

[248] ( " " 2006 -

3

15

1960

( . . )

(11 ) [ 67] %50

(23 ) [ 250] " ... 774

: - 2 -4-7-5

09 1962 %85  
%20 5.600.000

.1963

1963 :1963 -/1

( - )

.1963 06

2001/1990 /2

( )

" "

" "  
.2000 1990

: 3-4-7-5

: \_\_\_\_\_

.

:

---

---

---

---

:

---



42 1991

" " 1989

(49 ) [ 10]

(

(

(

(

(

(

:

:

\*

18

\*

(1974)

(1987 1975)

( 62 ) [ 106 ]

\_\_\_\_\_:

/

/

-1 -6

-1-1-6

-2-1-6

-3-1-6

-4-1-6

-2-6

-1-2-6

-2-2-6

-3-2-6

-3-6

-4-6

-5-6

-6-6

-1-6-6

-2-6-6

-3-6-6

:\_\_\_\_\_

-1-6 \_\_\_\_\_ :

(129 ) [ 131]

.(119 ) [ 147]

.(193 ) [ 147]

1-1-6 \_\_\_\_\_ :

.(99 ) [ 51]

"Korno " - ■

.(100 ) [ 51]

2-1-6 :

(107 ) [ 97]

-3-1-6 :

4-1-6 :

( )

- 2-6 :

...

"

(30 ) [131 ]

:

: 1-2-6

(1)

(08 ) [ 190]

: -2-2-6

(56 ) [ 154]

50

( )

Questionnaire : -3-2-6

(93 ) [ 37]

(66 ) [761 ]<sup>(2)</sup>

\_\_\_\_\_ : 3-6

\_\_\_\_\_ : 1-3-6

$x^2$  " "

\_\_\_\_\_ : 2-3-6

\_\_\_\_\_ : 4-6



( )

( )

:(Stratified Sempel)

"

: 1-4-6

( 19 15 )

:

-1

-2

-3

200

( fiche parcours

100

100

100

.100

:

:01

06	04	10	811	1272		
05	06	12	349	826		
03	04	15	699	1120		
11	06	18	252	627		
25	20	55	2111	3845		

: -5-6

: -1

. Affroville

( )

: \_\_\_\_\_ -

<sup>2</sup> 1132

35 55 38 58

: \_\_\_\_\_ -

<sup>2</sup> 1292

31 52 28 48

1990 \_\_\_\_\_ -

(2 )

04

52 30 56

. 33

2000

07 33 18 40

: \_\_\_\_\_

\_\_\_\_\_ -2

2006

2005

100

01

( )

: \_\_\_\_\_ -6-6

- \_\_\_\_\_

:02

%		%		
25	25	35	35	
20	20	40	40	
55	55	25	25	
100	100	%100	100	

%35

% 25

%40

%20

%25

%55

%70

:03

%		
25	25	
20	20	
55	55	
100	100	

: \_\_\_\_\_

-

-

% 20

% 25

100

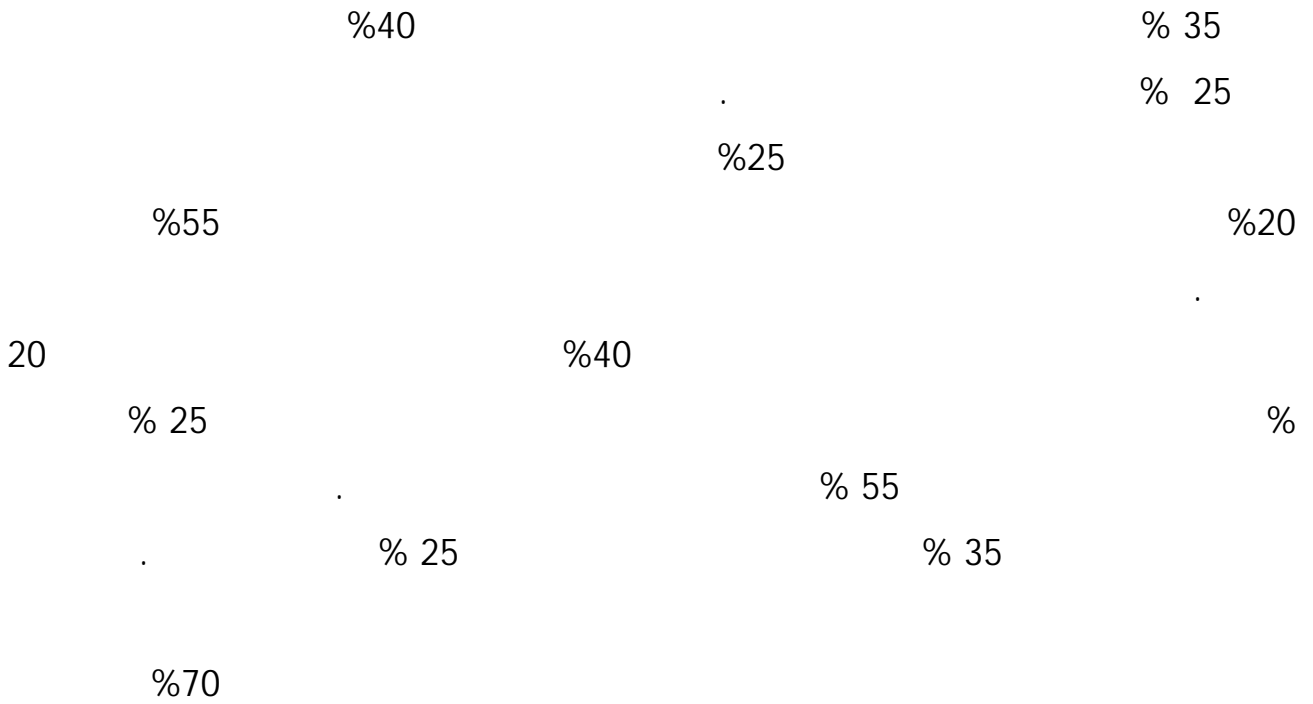
% 55



\_\_\_\_\_ :  
:07

%		%		
25	25	%35	35	
20	20	%40	40	
55	55	%25	25	
100	100	%100	100	

\_\_\_\_\_ :



: 08

%		
15	15	10.000
24	12	25.000 – 10.000
39	50	41.000 – 26.000
08	23	42.000
100%	100	

15 10.000

25.000 10.000

%

%12

%50

41.000

26.000

%23

42.000

41.000 10.000

: :09

% 08	08	
% 62	62	
% 30	30	
%100	100	

% 08

100

% 30

% 62

:10

%28	28	( )
%62	62	
%10	10	
%100	100	

( )

%28

%62

%10

:11

%		
41	41	1
22	22	2
37	37	3
100	100	

%41

.% 37

% 22





: \_\_\_\_\_ 13

%		
45	45	
10	10	
35	35	
10	10	
100	100	

04

:

% 45                      45

% 10                      10

% 35                      35

% 10                      10

: \_\_\_\_\_ -1-6-6

: \_\_\_\_\_

. \_\_\_\_\_ 14

%		%		%		%		
94	94	100	55	100	20	76	19	
06	06	-	-	-	-	24	06	
100	100	100	55	100	20	100	25	

%94

:\_\_\_\_\_

% 06

06

%76

19

25

%100

% 100

55

20

.% 100

15

% 58		% 72.72		% 65		% 20		
58	58	40	13	20	05			
42	42	27.27	15	35	07	80	20	
100	100	100	55	100	20	100	25	

:\_\_\_\_\_

% 20

05

% 80

20

13

% 35

07

% 65

40 % 72.72  
 15 % 27.27  
 % 65 % 72.72  
 % 20

: 16

%		%		%		%		
74	74	90.90	50	70	14	60	15	
26	26	09.09	05	30	06	40	10	
100	100	100	55	100	20	100	25	

74

: \_\_\_\_\_

%74

%26 26

:

15 %60

%40 10

% 70 14

% 30 06

50 % 90.90

% 05

:17

%		%		%		%		
49	49	72,72	40	45	09	0	0	
51	51	27,27	15	55	11	100	25	
100	100	100	55	100	20	100	25	

.V=2

0.05 =  $\alpha$

5.991 =  $\chi^2$

$\chi^2$

29.55 =

$\chi^2$

:\_\_\_\_\_

% 51

%55

%100

%15

%49

%72.72

%45

$k^2$

29.55

$k^2$

$k^2$

V=2

0.05 =  $\alpha$

5,99

%		%		%		%		
12.12	24	10,41	15	24,13	07	08	02*	
13,63	27	15.97	23	13,79	04	00	00	
16.16	32	09.72	14	27,58	08	40	10*	
08,08	16	08,33	12	13,79	04	00	00	
14.64	29	17,36	25	13,79	04	00	00	
31.31	62	38,19	55	06,89	02	20	05*	
04.04	08	00	00	00	00	32	08	
100	198	100	144	100	29	100	25	

: \_\_\_\_\_  
\*

: \_\_\_\_\_

% 31,31

:

% 38,19

%06,89

% 20

% 16,16

% 27,58

% 40 :

. % 09,72

%14.64

:

% 13.79

%17.36

% 13,63

:

% 13,79

%15,97

:19

%		%		%		%		
24.81	34	14,44	13	31,81	07	56	14	
16,78	23	22,22	20	09,09	02	04	01	
20,43	28	24,44	22	27,27	06	00	00	
14,59	20	11,11	10	18,18	04	24	06	
23,54	32	27,77	25	13,63	03	16	04	
100	*137	100	90	100	22	100	25	

: 137\*

: \_\_\_\_\_

% 24,81

:

			14	%56
	07	% 31,81		
			13	% 14.44
				% 16,78
:				
		% 22.22		
				% 09.09
		% 04		
				% 20.43
:				
		% 24,44		% 27.27
				% 14,59
				:
	% 18.18	% 24		
				% 11.11



:20

%		%		%		%		
66	66	80	44	60	12	40	10	
34	34	20	11	40	08	60	15	
100	100	100	55	100	20	100	25	

% 66

:

% 60

% 80

%40

% 34

:

%40

%60

% 20

%		%		%		%		
14	14	14.54	08	15	03	12	03	
27	27	18.18	10	20	04	52	13	
59	59	67.27	37	65	13	36	09	
100	100	100	55	100	20	100	25	

% 14

% 15

% 12

% 14.54

% 27

% 20

% 52

18.18

%59

% 67.27

% 36

% 65

"

:

(270 ) [ 128]

: 22

\_\_\_\_\_:

%		%		%		%		
34	34	23,63	13	35	07	56	14	
36	36	36.36	20	25	05	04	01	-
28	28	40	22	30	06	00	00	-
12	12	00	00	10	02	40	10	
100	100	100	55	100	20	100	25	

( )

\_\_\_\_\_:

% 36

:

% 25

% 36.36

% 04

% 34

:

%56

%35

% 23,63

% 28

:

% 40

% 30

:

% 12

% 10

% 40

:23

%		%		%		%		
52	52	88	22	75	15	60	15	
48	48	12	33	25	05	40	10	
100	100	100	55	100	20	100	25	

% 52

:

% 88

% 75

% 60

" "

% 48

% 40

% 25

% 12

24 : تواجه الأم تطور نزاع مع ابنتها المراهقة وعلاقته بالمستوى التعليمي للأم:

%		%		%		%		
27	27	23.63	13	30	06	32	08	
21	21	14.54	08	20	04	36	09	
52	52	61,81	34	50	10	32	08	
100	100	100	55	100	20	100	25	

\_\_\_\_\_ :  
%52

:

% 61.81

% 50

% 32

% 27

:

% 30

% 32

% 23,63

%21

:

% 36

% 20

% 14.54

: 25

%		%		%		%		
51	51	76.36	42	35	07	08	02	
41	49	23.63	13	65	13	92	23	
100	100	100	55	100	20	100	25	

: \_\_\_\_\_

:

% 51

:

% 35

% 76.36

% 8

% 41

:

% 92

% 65

% 23.63

: 25

%		%		%		%		
52	52	27.27	15	75	15	88	22	
48	48	72.72	40	25	05	12	03	
100	100	100	55	100	20	100	25	

$x^2 = 57.14$   
 $x^2 = 05,99$

=0.05

:\_\_\_\_\_

% 52

:

% 75

% 88

% 27.27



% 48

:

% 72.72

% 25

% 12

$k^2$

V=2

$k^2$

0.05 =

5,99

$k^2$

57.14

-

- [ ]

: ..

:

"

:

.(14)

.(15)

. (15 )

(16)

.(17 )

.(18)

.(19)

.(19)

(20)

-

(20 )

-

(21) (22).

-

(23 ) .

-

(24 ) .

-

(25 ) .

-

(25 ) .

:

:

:26

%		%		%		%		
14	14	16.36	09	10	02	12	03	
26	26	21.81	12	40	08	24	06	
60	60	61.81	34	50	10	64	16	
100	100	100	55	100	20	100	25	

:

%14

:

%16.36

%10

%12

%26

:

24

% 21.81

% 40

%

% 60

:

% 64

% 61.81

% 50

(142 ) [ 152]

:27

%		%		%		%		
49	49	58.5	32	60	12	20	05	
31	31	23.63	13	40	08	40	10	
20	20	18.18	10	00	00	40	10	
100	100	100	55	100	20	100	25	

% 49

% 60

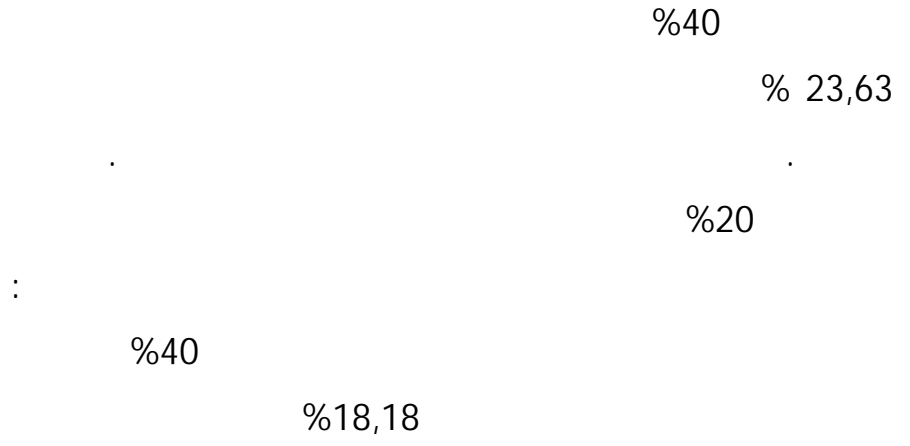
% 58.5

% 20

( )

% 31

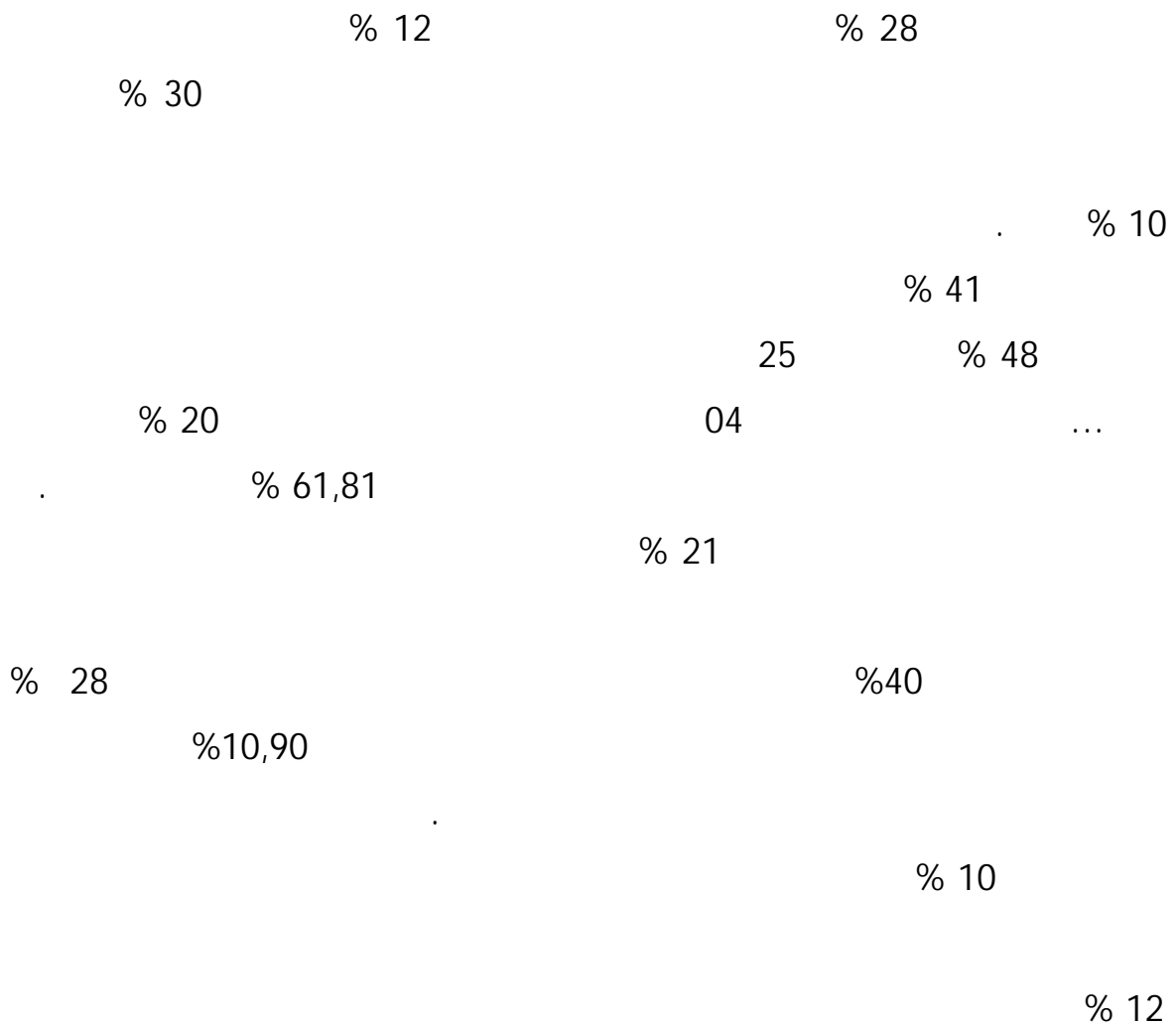
:



:28

% 28		% 18.18		% 30		% 48		
28	28	18.18	10	30	06	48	12	
41	41	61.81	34	20	04	12	03	
21	21	10,90	06	40	08	28	07	
10	10	09.09	05	10	02	12	03	
100	100	100	55	100	20	100	25	

:\_\_\_\_\_



%10

% 09.09

:29

% 19		% 14.15		% 25		% 24		( )
19	19	14.15	08	25	05	24	06	
20	20	12,72	07	15	03	40	10	
56	56	72,72	40	45	09	28	07	
05	05	00	00	15	03	08	02	
100	100	100	55	100	20	100	25	

\_\_\_\_\_:

% 25

% 19

% 24

% 14.15

% 20

:

% 15

% 40

% 12,72



% 56

:

% 72,72

40

% 28

% 45

03

% 08

% 15

[ 124]

: 30

								/
%		%		%		%		
52	52	27.27	15	75	15	88	22	
48	48	72.72	40	25	05	12	03	
100	100	100	55	100	20	100	25	

$$x^2 = 57.14$$

$$x^2 = 05,991$$

$$=0.05$$

:30

% 52

:

%88

% 75

% 27,27

% 48

:

% 72.72

% 25

% 12

" " " "

2

(  $\chi^2 = 05.991$  )

(  $\chi^2 = 57,14$  ):

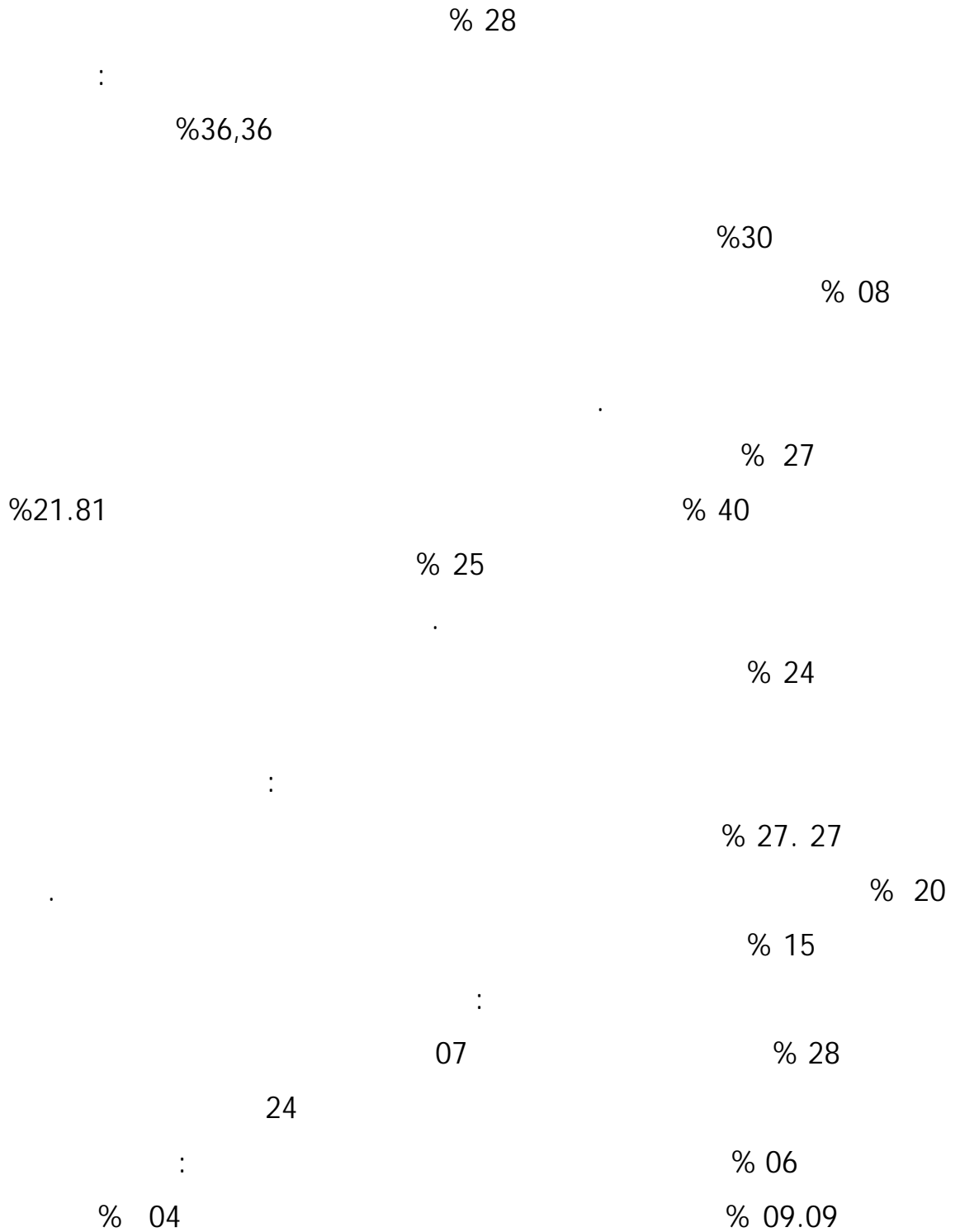
( =0.05)

:

:31

%		%		%		%		
27	27	21.81	12	25	05	40	10	
28	28	36,36	20	30	06	08	02	
15	15	05,45	03	25	05	28	07	
24	24	27.27	15	20	04	20	05	
06	06	9.09	05	00	00	04	01	
100	100	100	55	100	20	100	25	

\_\_\_\_\_:



: 32

%		%		%		%		
74	74	90.90	50	65	13	44	11	
26	26	09.09	05	35	07	56	14	
100	100	100	55	100	20	100	25	

% 74

% 26

% 90.90

% 65

% 44

% 56

% 35

.% 09 ,09

":

(233 ) [ 01]

: 33

: \_\_\_\_\_

%		%		%		%		
36	36	45,45	25	20	04	28	07	
25	25	12,72	07	30	06	48	12	
29	29	27,27	15	40	08	24	06	
10	10	14.45	08	10	02	00	00	
100	100	100	55	100	20	100	25	

: \_\_\_\_\_

% 36

100

:

% 45,45

% 20

% 28

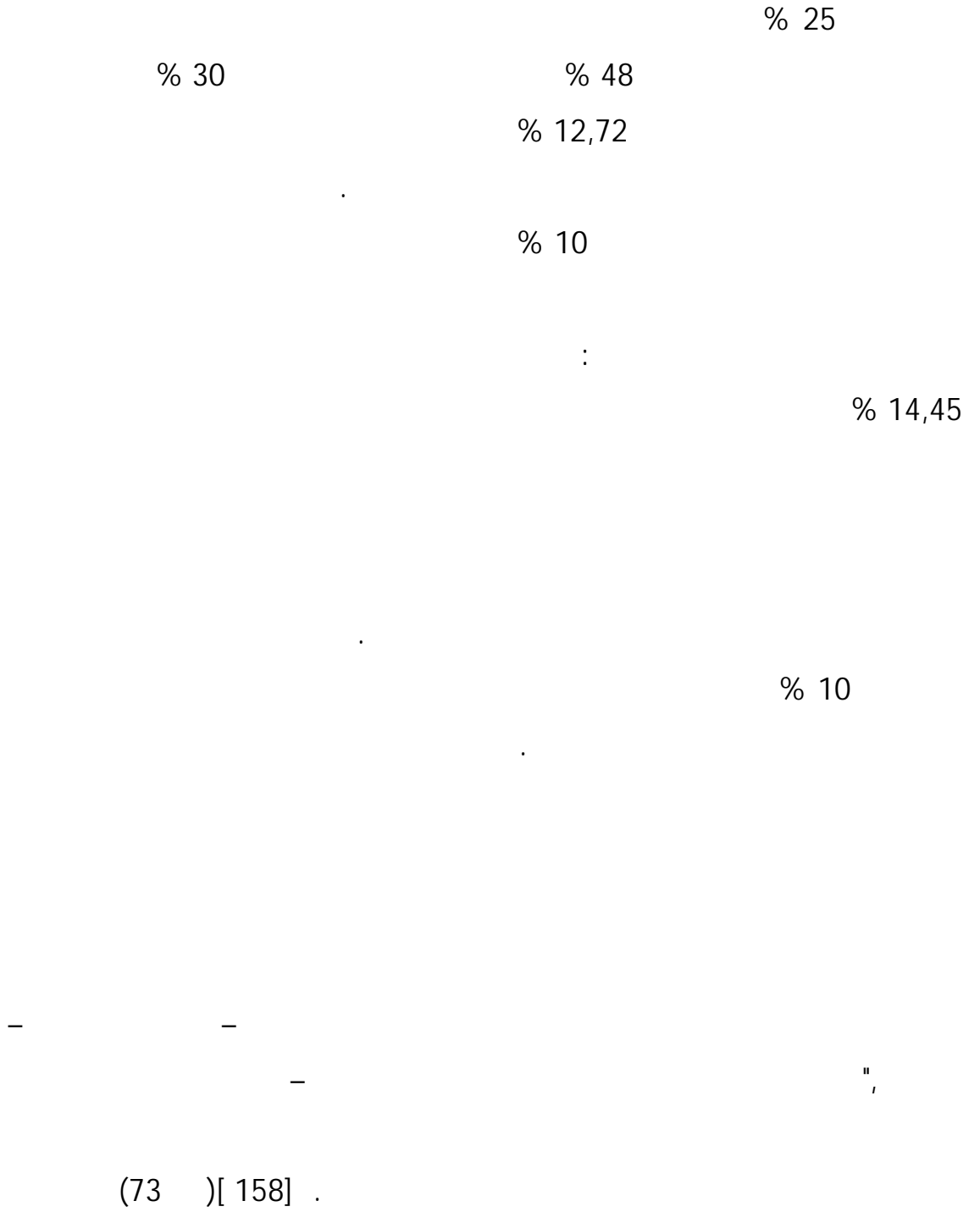
%29

:

27,27

% 40

% 24



(73 ) [ 158 ] .

: 34

: \_\_\_\_\_

%		%		%		%		
24	24	9,09	05	30	06	52	13	
32	32	36.36	20	20	04	32	08	
23	23	27.27	15	40	08	00	00	
21	17	27.27	15	10	02	16	04	
100	100	100	55	100	20	100	25	

: \_\_\_\_\_

%32

% 36.36 :

% 20

% 32

% 24

% 30

% 52

% 9.09

%21

:

% 27,27

% 15

%16

% 40

...  
 (185 ) [ 206] .  
 (66 ) [ 225] " :  
 : 35

%		
23	23	
13	13	
02	02	*
56	56	
06	06	
100	100	

\*

\_\_\_\_\_ :

% 56 " " % 13 " " % 23 " "  
 % 02 " " " % 06 " "

.36



:

36

%		%		%		%		
23	23	21.81	12	25	05	24	06	
17	17	09.09	05	10	02	40	10	
37	37	43.63	24	50	10	12	03	
23	23	25.45	14	15	03	24	06	
100	100	100	55	100	20	100	25	

:\_\_\_\_\_

:

% 37

:

% 50

% 43.63

% 23

:

% 25

% 24

% 21,81

% 23

:

% 25.45

21

[ 26]

(14 ) [ 52]

(111 ) [ 53]

37

%		%		%		%		
55	55	72.72	40	55	11	16	04	
18	18	10.90	06	35	07	20	05	
27	27	16.36	09	10	02	64	16	
100	100	100	55	100	20	100	25	

% 55

11			% 72,72	
	%16	04		% 55
			% 18	
			:	
			% 35	
		% 20		
				% 10.90
				% 18
		:		
			% 64	16
	% 10			% 16,36
% 64			% 27	
			% 16,36	

\_\_\_\_\_ 38 :

%		
29,09	16	
18,18	10	
16.36	09	
30,90	17	
05.45	03	
100	55	

\_\_\_\_\_ :

55

% 30.90

% 29.09

% 18,18

% 16,36

:

39

%		
63	63	
37	37	
100	100	

63

100

\_\_\_\_\_ :

100

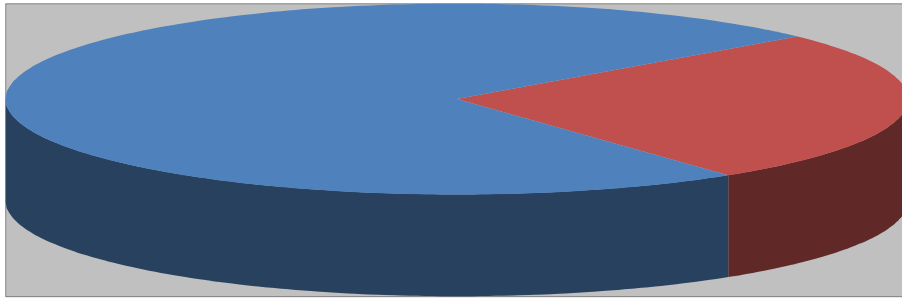
% 63

%26

% 74

27

: 05



:

: 40

%		
22.22	14	
42.85	27	
19.04	12	
12.69	08	
03.17	02	
100	63	

63

: \_\_\_\_\_

%22.22

%42.85

%19.04

%12.69

% 03.17

: 41

%		%		%		
63	63	50	30	82.5	33	
37	37	45	27	25	10	
100	100	100	60	100	40	

: \_\_\_\_\_

37      100

40      % 63      63 %37

% 82.5

. % 25

% 50      60      100

. % 45



07.27

% 10 :

: \_\_\_\_\_ : 43

39.13	09	
43.47	10	
17,39	04	
100	23	

23

: \_\_\_\_\_

%39.13

09

%43.47

10

.%17,39

04



: 44

%		%		%		%		
26	26	18.18	10	50	10	24	06	
06	06	00	00	05	01	00	00	
19	19	05.45	03	10	02	56	14	
54	54	76,36	42	35	07	20	05	
100	100	100	55	100	20	100	25	

:\_\_\_\_\_

:\_\_\_\_\_

100  
 % 54  
 % 76,36 :  
 % 35  
 % 20  
 %26  
 10 :  
 % 50  
 % 18,18  
 % 24  
 % 19  
 %56 14  
 % 10  
 %05.45

: 45 \_\_\_\_\_

%		%		%		%		
31	31	10 .90	06	50	10	60	15	
55	55	80	44	40	08	12	03	
14	14	09.09	05	10	02	28	07	
100	100	100	55	100	20	100	25	

: \_\_\_\_\_

55

55

100

:

%

% 80

% 12

% 40

% 31

31

:

% 60

15

% 50

% 10,90

23

% 14

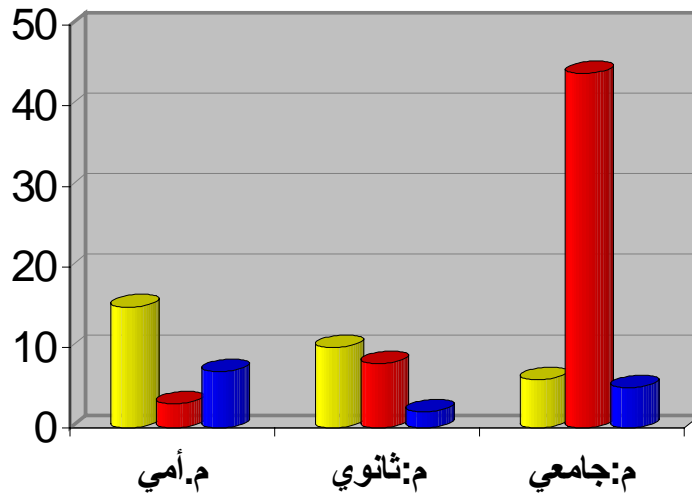
%09,09

% 28:

% 10

06

لاسلوب

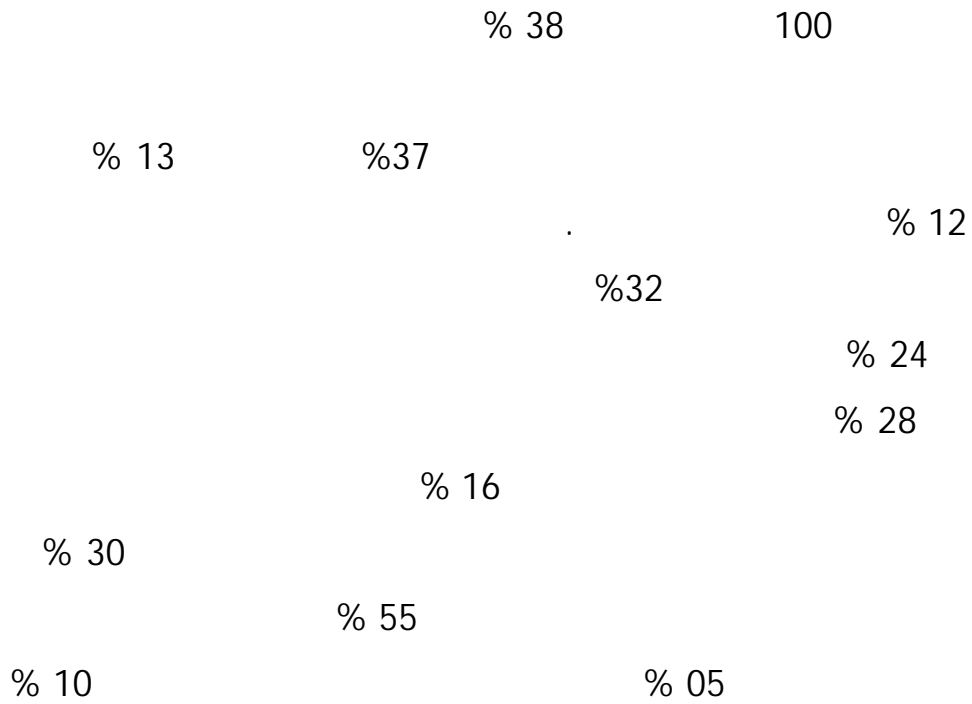


المستوى

: 46

%		%		%		%		
37	37	41.81	23	30	06	32	08	
38	38	38.18	21	55	11	24	06	
13	13	09 .09	05	5	01	28	07	
12	12	10.9	06	10	02	16	04	
100	100	100	55	100	20	100	25	

: \_\_\_\_\_



% 18 ,38

%81.41

% 09,09

% 10.90

: 47

%		%		%		%		
62	62	81.81	45	60	12	20	05	
25	25	18,18	10	30	06	36	09	
13	13	00	00	10	02	44	11	
100	100	100	55	100	20	100	25	

$\chi^2 = 26,23$

$\alpha = 0.05$

$\chi^2 = 3,64$

:47

:

% 62

% 81.81

:

% 20

% 60

% 25

"

"

"

"

% 36

:

% 18,18

% 30

% 13

%44

:

X<sup>2</sup>

X<sup>2</sup>

%		%		%		%		
25	25	14.54	08	25	05	48	12	
33	33	36.36	20	40	08	20	05	
42	42	49.09	27	35	07	32	08	
100	100	100	55	100	20	100	25	

:\_\_\_\_\_

% 42

% 25

% 33

% 32

% 20

% 48

% 40

% 25

% 35

%49.09

14,54

%36,36

%

(19 ) [ 93]

... " :

...

(449 ) [ 04]

: 49

:

%		
16	16	( )
23	23	
08	08	
13	13	
30	30	
10	10	( )
100	100	

: 49

%30

% 16

% 23

% 10

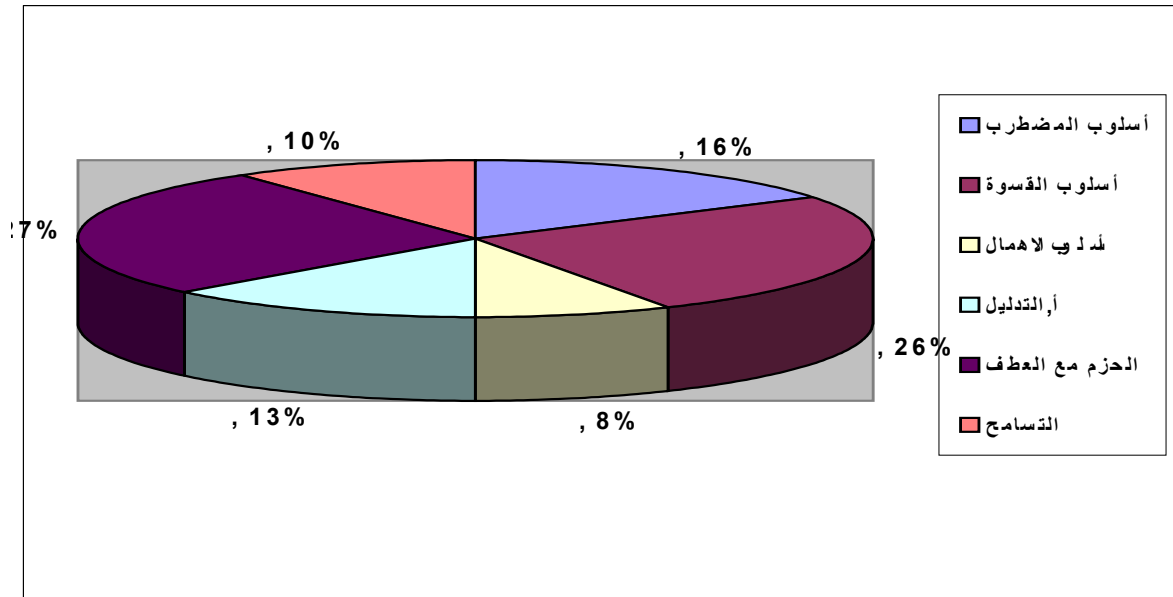
% 13 ( )

% 08

-



: 07

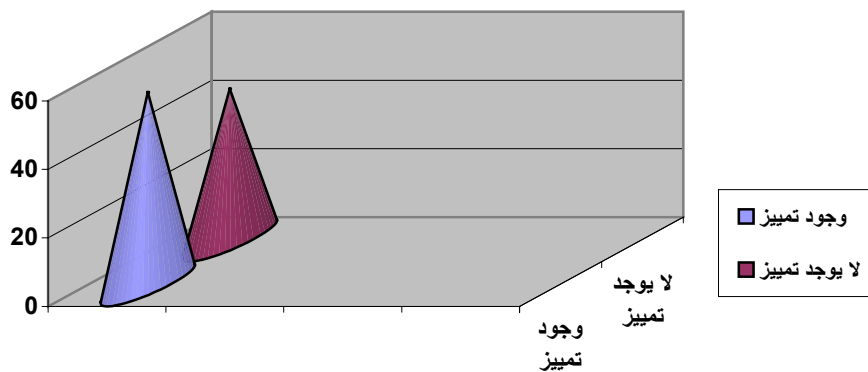


: 50

%		
56	56	
44	44	
100	100	

56 100 :  
 44 % 44 56 %

:07



: 51

%		%		%		%		
56	56	34,54	19	70	14	92	23	
44	44	65.45	36	30	06	08	02	
100	100	100	55	100	20	100	25	

$X^2 = 5.991$   
 $X^2 = 25.59$

$\alpha = 0.05$

: \_\_\_\_\_

% 56

% 92

:

34,54

% 70

%

" "

% 44

" "

:

% 30

% 65.45

% 08

"

)[ 19]

(29

$X^2$

$X^2$

:

:

:

-

.(27)

-

.(28)

-

.(29)

-

|

(24 ) .

-

.(33 32 ) .

-

(34).

-

)

(30).

-

(36).

( 37 )

-

( )

-

( 38 )

(42 ) .

) .

(44

(46 ) .

(47).

" "

-

(48).

"

-

:

(49)

-

(50).

-

:52

%		%		%		
44	44	26.66	12	58,18	32	
56	56	73.33	33	41.81	23	
100	100	100	45	100	55	

$X^2 = 3,841$   
 $X^2 = 06.88$

$\alpha = 0.05$

:\_\_\_\_\_

45                      55

% 44

% 58.18                      32

% 26,66                      12

% 56

33                      % 41,81                      23:

% 73.33

$X^2$

$X^2$

: 53

( 100 )

		*				
%		%		%		
12	12	05.26	02	16,12	10	10.000
15	15	10.52	04	17,74	11	25.000 – 10.000
50	50	60.52	23	43,54	27	41.000 – 26.000
23	23	23.68	09	22,58	14	42.000
100	100	100	38	100	62	

:\_\_\_\_\_

% 50

( 41.000 – 26.000 )

% 43.54 27

%60.52 23

%23 ( 42.000 )

09 % 22.58 14

10.000) % 23.68

04 % 17.74 11 % 15 ( 25.000 –  
% 10,52

16,12 10 %12 10.000

%05,26 02 %



[ 89 ] ( 203 ) .

\* : \_\_\_\_\_

-  
-  
-  
-  
-  
-

( )

: 54

\_\_\_\_\_

%		%		%		
53	53	22.22	10	78.18	43	
47	47	77.77	35	21.81	12	
100	100	100	45	100	55	

\_\_\_\_\_

53%

100

47%

43

21.81%

12

55

22.22

10

45

78.18%

77.77

35

%

%

55

%		%		%		
43	43	22.22	10	60	33	
27	27	33.33	15	21.81	12	
30	30	44.44	20	18.18	10	
100	100	100	45	100	55	

" " %43 49

" " % 30

" " %27

:

" " % 21.81 " " % 60 -

" " % 18.18

" " % 33,33 " " % 44,44 -

" " % 22.22

( )

%		%		%		
42	42	57.77	26	29.09	16	
58	58	42.22	19	70.90	39	
100	100	100	45	100	55	

$\chi^2 = 3.841$   $\alpha = 0.05$   
 $\chi^2 = 05.95$

" " % 58 :\_\_\_\_\_

" " % 42

:

% 57.77 " "

%29.09

% 70,90

% 42,22

"

(410-409 ) [64 ]

: 57 \_\_\_\_\_

:( )

%		
10,90	06	
27,27	15	
14,54	08	
36.36	20	
07,27	04	
03.63	02	
100	55	

55 :

36.36 20  
 08 % 27,27 15 %  
 06 % 14.54  
 07.27 04 % 10.90  
 %03.63 02 %  
 % 36.36  
 % 27.27

: \_\_\_\_\_ : 58

%		%		%		
40	40	35.55	16	43.63	24	
16	16	22.22	10	10.9	06	
29	29	20	09	36.36	20	
15	15	22.22	10	09.09	05	
100	100	100	45	100	55	

% 40

\_\_\_\_\_ :

:

% 35.55

% 43.63

:

% 16

% 22.22

% 10,90

%29

:

% 20

%36.36

% 15

%22.22

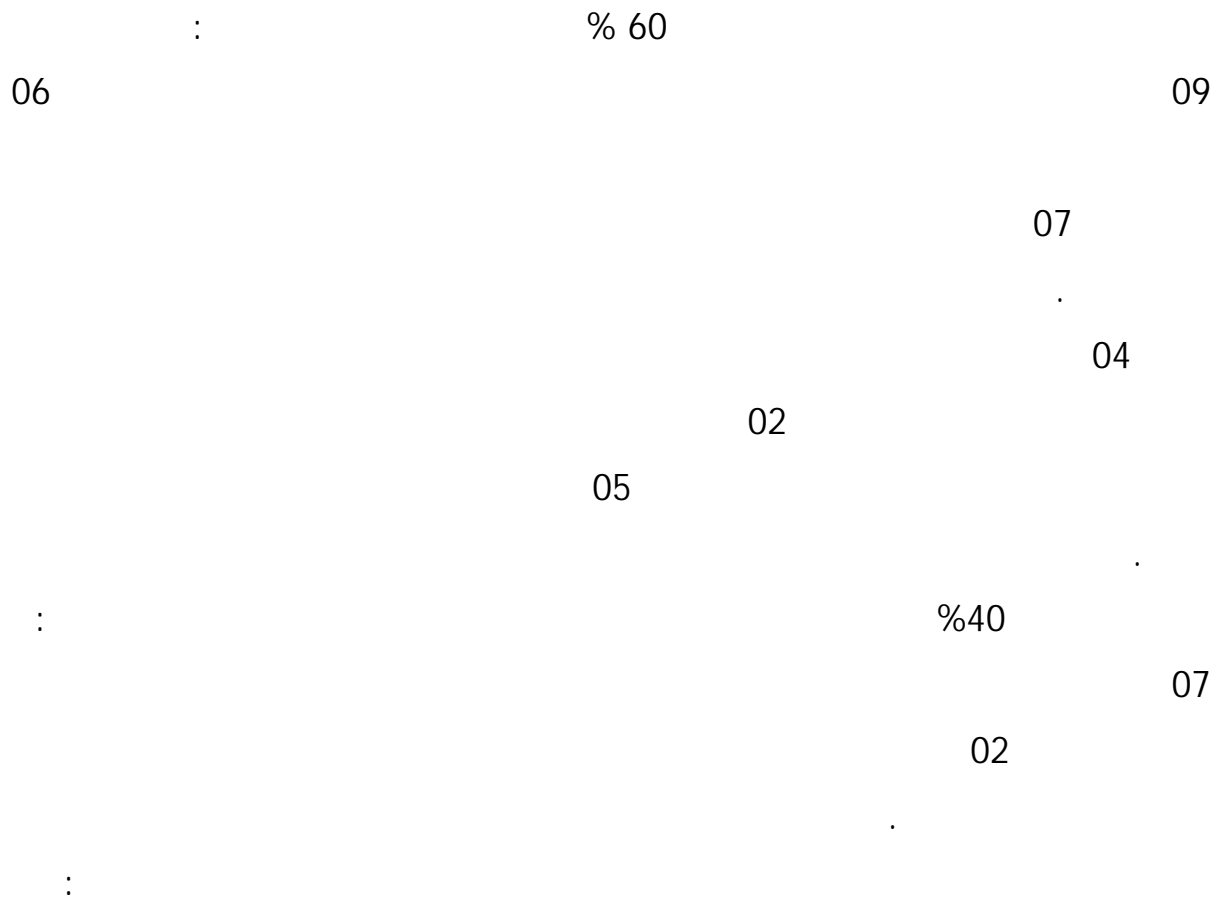
% 09.09:

: 59

\_\_\_\_\_:

%											
60	33	12	05	07	08	02	06	13	04	09	
40	22	03	01	02	02	02	00	17	10	07	
100	55	15	06	09	10	04	06	30	14	16	

\_\_\_\_\_:



10

02

01

"

(240 ) [ 122]

60

%		%		%		
53	53	22.22	10	78.18	43	
47	47	77.77	35	21,81	12	
100	100	100	45	100	55	

⋮

% 53

:

% 78.18

%22.22

% 47

:

% 77.77

% 21.81

: 61

%		%		%		
62	62	88.88	40	40	22	
38	38	11.11	05	60	33	
100	100	100	45	100	55	

: \_\_\_\_\_

% 62

:

% 88.88

% 40

% 38

:

% 11.11

% 60



:( \_\_\_\_\_ )

: 62

%		
40.32	25	
19.35	12	
24.19	15	
16.12	10	
100	62	

62

: \_\_\_\_\_

% 40.32

%24.19

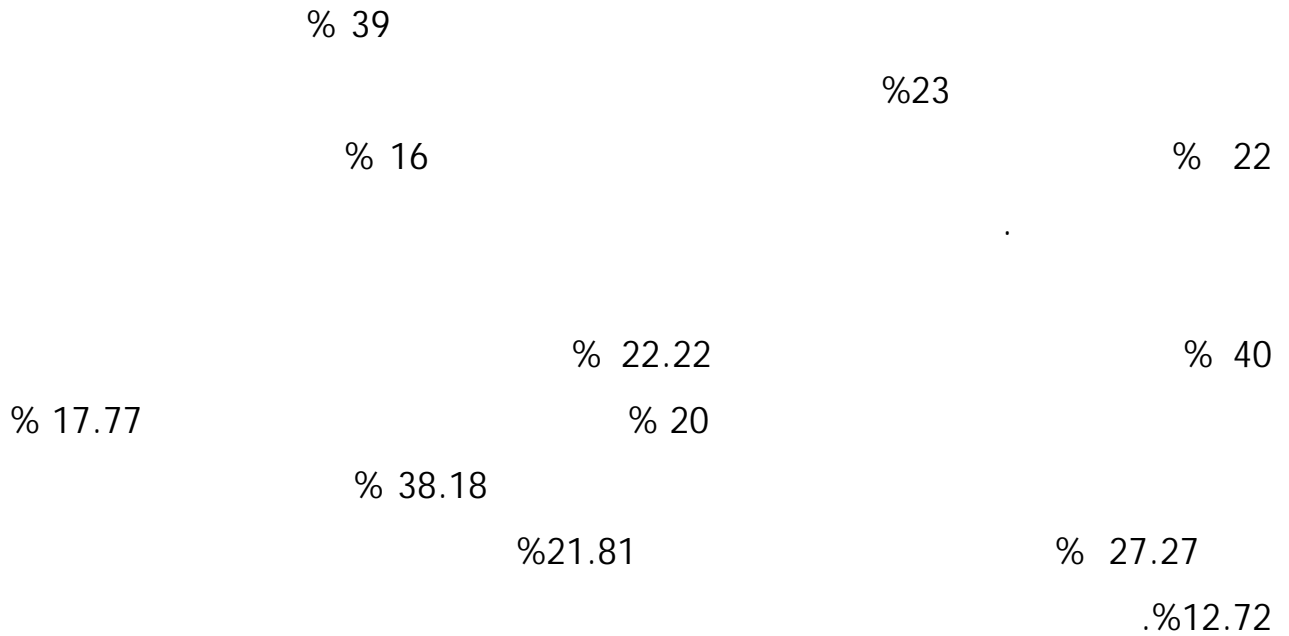
%19,35

%10

: 63

%		%		%		
16	16	20	09	12.72	07	
22	22	22.22	10	21.81	12	
39	39	40	18	38.18	21	
23	23	17.77	08	27.27	15	
00	00	00	00	00	00	
100	100	100	45	100	55	

:



: \_\_\_\_\_ :64

%		%		%		
62	62	88.88	40	40	22	
38	38	11.11	05	60	33	
100	100	100	45	100	55	

% 62

: \_\_\_\_\_

:

%88.88

%40

%38

:

%60

% 11,11

:

(79-78 ) [ 30]

\*" " : 65

%		
20	20	
70	70	
10	10	
100	100	

" " % 70 : \_\_\_\_\_  
 " " % 20  
 % 10 " "

% 70

" " : 66

%		
45	45	
25	25	
30	30	
100	100	

30 %45 : \_\_\_\_\_  
 " " % 25 " "  
 % 45

:

-

(52).

-

(53).

-

(54).

-

" "

)

" "

(

(55).

-



\_\_\_\_\_:

-

-

-

-

-

-

-

-

-

-

-

-

-





-

-

-



\_\_\_\_\_:

:

-

-

-

-

-

-

-



بمجرد أن تبلغ البنت مرحلة المراهقة من عمرها يجب أن تبدأ الأم بالعمل على صياغة علاقتها معها كذلك التي تكون مع الكبار، و أن تعامل ابنتها عندما تصل إلى سن المراهقة بالطريقة نفسها التي تحب أن تعامل هي بها عندما تكبر، ولا بد أن تبنى العلاقة على أساس الاحترام المتبادل والمساعدة والتشجيع والقدرة على الاستمتاع بالوقت معا ، وإن أفضل نموذج للعلاقة بين المراهقة ووالديها هو نموذج الصداقة داخل محيط الأسرة.



# الأملاحق



.....

(x)

.

: .1

-2  : -1

: -3

: -4

: -5

: -6

.....: -

10.000 :

25.000- 10.000

41.000 - 26.000

42.000

.....: -

10.000 - :

25.000- 10.000

41.000 - 26.000

42.000

.....

-7

: -8

: -  
     : -

: \_\_\_\_\_ -9

- : -10

-

-

-

..... : -

-

.....

-

.....

- : -11

-

- : -

-

-

-

.....:

: \_\_\_\_\_ -12

-

-

-

-

-

-

-

-

-

-

-



- :

-13

-

-

-14

:

-

-15

-1

-16

-2

-3

.....

-4

-17

-18

.....

-

-19

-

-20

-

-

-21

- 22

- :

-23

-

-

-

.....

- :

-24

-

-

-

.....

-

-25

-

-

-26

-27

.....

- 28

.....

:

-29

-

-

-

.....

-

-30

-

-

-

..... :

-

-31

.....

-

.....

-32

( )

-33

-3

-2

( )

-1

-6

-5

-4

-9

-8

-7

-34

-

-35

..... -

-36

..... -37  
.....

-38

•  
 •  
 •  
 •  
 ( ) •

: -39

-3  -1

-4  -2

-5

-6

..... :

-40

-41

..... -42

.....

-43



-52

-

-

-

.....

-

-53

-

.....

-54

-

- :

-55

-

-

-

-

-

.....

-56

-

-57

.....

-58

-

-59

-60

-61

-

-

-

-

-62

.....

-63

.....  
..... - 64

-

.....

-65

.....

-66

:

-

-67

-  -

-

.....  
..... :

-68

-  -

-

-

-69

.....

-70

.....

.....

.....

-  -  -

-71

-1:

-72

-2

-3

-4

-73

-

-74

-

-

-

-75

-

-

-

-76

- (1

- (2

- (3

-77

.....

-78

.....

" :

-79

.....





. 1974	_____	.27
.1993	22 _____	.28
	_____	.29
	_____	.30
	_____	.31
	: " _____ "	.32
	.1996	
.1987	_____	.33
	_____	.34
	.1979	
	.1988 _____	.35
	_____ "	.36
	"	
	( 1996 )	
.1981	_____	.37
"	" _____ "	.38
" "	.( _____ ).1995 30 18	
	_____	.39
	.1993	
	: _____	.40
.1995		
.1981	_____	.41
. 1984	_____	.42
.1995	" _____ "	.43
. 1989 19 04	_____	.44
. 5 1995	" _____ "	.45
. 1999	_____	.46
.1 1995	_____	.47
	_____	.48
	.2000	

			.1984	.49
.1992				.50
1992				.51
(		)		.52
		.1983		
				.53
	2007-09-19	111 1995		
		1982		.54
		.1995	1	.55
		.1990		.56
.1977	4			.57
.2000		psi solutech		.58
.1999				.59
		.1979		.60
				.61
			.1995	
2002		1		.62
		1991		.63
	.1969	2		.64
				.65
			.2000 26	
	.1977			.66
				.67
			.1993	
.1986				.68
				.69
				1981
1981 1				.70
	.1992			.71
.1988	2002			.72
		2		.73
				.74
.1984				.75

. 1981	20	_____	.76
	.1981	_____	.77
	. 1997	3 . _____	.78
		" _____	.79
.1994	3	_____	.80
		. 1959	.81
		. 1997	.82
	.1981	_____	.83
	.2002	_____	.84
	.1998	_____	.85
		.1994 1	.86
. 1981		_____	.87
. 1979	1	_____	.88
		_____	.89
.1996		_____	.90
.1981			.91
		1993	.92
	.1961	_____	.93
	1	_____	.94
		.1998	.95
.1972	3	_____	.96
	.1981		.97
2005-05-19	www.fawaid.com.	: _____	.98
		_____	.99
		.1983	.100
		.1999.	.101
1999	1	_____	

	.1989	_____	.102
	.1995	_____	.103
	.2004	_____	.104
	.1972 1	_____	.105
		_____	.106
		.2004 62	
2		_____	.107
.1980		_____	.108
.1984		_____	.109
		_____	.110
.1994		_____	.111
		_____	.112
		.1992 / 4/9	
	.1984	_____	.113
		_____	.114
		.2002 78	
	*	*	.115
	aboukrouh@ech-:	:	* *
		2007 ,06	chorouk.com
2000 1	.21	_____	.116
	.1998	_____	.117
	.1973 5	_____	.118
	1997	_____	.119
		_____	.120
	.2002 78	.1984	.121
		2000	.122
	.1999	_____	.123
		_____	.124
.2001		_____	
	.1996	_____	.125
		_____	.126
		.1997 13	
		_____	.127
		.2004	

	2001 2	_____	.128
		_____	.129
		_____	.130
		_____	1990
		_____:	.131
		_____	1995
. 1998		_____	.132
	1994 2	_____	.133
	1991	3 _____	.134
	1972	_____	.135
		_____	.136
		.1993 / 4 2	
. 2000	1	_____	.137
		_____	.138
		.1999 29-27	
.2000	PSI SOLUTECH.	- - _____	.139
-	-	_____	.140
		_____	.141
	.1980	_____	- .142
	1999 2	:	.143
. 1967		_____	.144
		_____	.145
	1975	_____	.146
. 1980		_____	.147
.2004 1		_____	.148
		_____	.149
		_____	.1961
		_____	.150
		:	.151
	1995	193 _____	
		_____	.152
		.1984 2	
1		_____	.153
1981	1	_____:	.154

.2001 2	_____	.155
	:	.156
.1989 / 18	-	
.125 1996 1	_____	.157
1998.	_____	.158
2000 1	_____	.159
1977	_____	.160
1981	_____	.161
	_____	.162
	.1977	
1980 2	_____	.163
	_____	.164
	_____	.165
	.1998	
1985	_____	.166
_____		.167
	.1990 117	
	:	.168
.1985	3 _____	.169
1987	_____	.170
	_____	.171
.1981	_____	.172
1992	3 _____	.173
.1975	_____	.174
	.2003 _____	.175
.1999 1	_____	.176
1990	_____	.177
.1986	_____	.178
.1988 2	_____	.179
.1995	_____	.180
	_____	.181
.2004	_____	.182
	_____	.183
.1991	_____	.184

. 1989 1					.185
					.186
				1987	
2004 1					.187
	. 1996				.188
	. 1971	152			.189
.2000	27 24		2000		.190
	. 1981 8				.191
		1981	2		.192
	1971 4				.193
					.194
					.195

196. 3-Adams, j.f.(e.d) .Understanding adolescence.current developments in adolescent psychology.(rd.ed).Boston
197. Albert each stan and others . « social psychology » .new gercy .prentic-hill.I.N.C engle wood cliffs.1980.
198. ALBERTCHAT stan,l.t et brucea, c. q « SOCIAL PSYCHOLOGY »newjercy,prentic-hill, i.n.c, engle wood cliffs ,1980. p p 99-101
199. Ann parker parelieus and robert , parelieus, The Sociology of Education. N.J : prentice-hall inc .1978
200. . BENNOUNE, (mahfoud),Les algériennes victimes de la société néo patriarcal (une étude socio anthropologique), ,Alger, 1999.
201. Benatia, Farouk . Travail féminine algerie .ed .s .n.e.d,Alger1970 .
202. BOUTENOUCHE MUSTAPHA : LA FAMILLE ALGERIENNE, évolution et caractéristiques. Récente société édition, diffusion ,Alger , 1982.p 38
203. Brown,g.k.A Adolescence initiation rites among preliterate peoples.In grinder (1963).
204. BALA DWIN ,A , L , Patterns of parent behavior ,Psychol , monger 1945.N 268
205. CADI-MOSTEFAI(Meriem),L'image de la femme Algérienne pendant la guerre (1954 1962) –extrait de textes paralittéraires et hétéries. D.E.A .Université d'Alger,1978.p 44
206. CAMILLERI(Carmel),Jeunesse, famille et développement( Essai sur le changement sociaux-culturel dan un pays du tiers monde(Tunisie),CNRS ,Paris,1973.
207. CAPUL (jean yes) et GARNIER (olivier)dictionnaire d'économie et de sciences sociales ,paris ed hottier ,1994.
208. Capult (jean yes) et Garnier (olivier), dictionnaire d'économie et de sciences sociales , paris ed hottier 1994.
209. DIATKIME ,R, L' adolescent et sa famille. E. Privat , Toulouse .1972
210. Delor .tres (ROBERT) ,Debzi (Laid) ;Système de parenté et structure familiale en Algérie CNRS.PARIS ;1963 .
211. DURKHEM ( E): Education et sociologie. P.u.f M paris.
212. Gersell,Igs et Ames. The years from. ten to sixteen.new york.1965.
213. GILBERT DURAND,Les grands textes de la sociologie moderne,bordas paris,1969.
214. Guy. Avanzini : L'échec scolaire, PARIS , Edition universitaire de centurion : 1977.
215. Hanse bold ,«Adolescence :A socio logical analyse»,Appleton century ,new York ,1968



216. HELHERERIN.E.M et PARK..DR « Child psychology contemporary vieux point » York MC grow-hill inter .book company,1979.
217. Henry clay smith, personality development,2<sup>nd</sup> ed, New york,1973.
218. J .G.CORDIERO :L'adolescent et sa famille, approches éducatives et psychothérapeutiques en garde du cadre familial, Toulouse,1975,p 16.
219. J.G.CORDIEO ; L' adolescent et sa famille .approches éducatives et psychothérapeutiques en garde du cadre familial , Toulouse. 1975 .
220. James plamer.The psycho asses ment of children ,wiley,Newyork,1970,
221. Jersild, The psychologie of adolescence,2 neded, Macmillan,new York,1963.
222. JHON GOODLAD, A PLACE CALLED SCHOOL PROSPECTS FOR THE TUTURE,(n.y ; mc graw -Hill book company.1984.
223. KADDACHE,(Mahfoud).La vie politique a Alger de 1919a 1939,SNED, Alger,1970,  
BENNOUNE ,(Mahfoud).Les algériennes victimes de la société néo patriarcal (une étude socio anthropologique), Alger, 1999.
224. Kuhne R.G. The psychologie of adolescence. Développement,2 nd harperlt, CRow, new York.
225. LACOTE-DU JARDIN(Camille) Des mères contre les femmes,(Maternité et patriarcat au Maghreb) ,Bouchéne, Alger, 1990.
226. M.CHARKAOUI, Sociologie de l'éducation, P.U.F,paris,1970.
227. MEGHERBI Abdelghani :Culture et personnalité Algérienne de Massinissa a nos jours, ENAL-O.P.U , Alger .1996.p 14
228. MERNISSI (Fatima), Le Maroc, raconté par ses femmes, S.M.E.R, rabat ,1986,2eme édition
229. RALAND KING ,THE SOCIOLOGY OF SCHOOL ORGANIZATION, ( london : Methuen and co .ltd 1983 ) p 113
230. RAY ELDON HIEBERT ,DONALD UNGURAIT AND THOMAS , mass media.
231. Revue Algérienne,ed.. A.N.E.P, N° : 101 ,ALGERIE.
232. Robert Lewis ,RELIGION IN HUMAN LIFE . « *American thropologists*
233. ,L X V» 1963 .
234. ROCHER (G) :Action sociale introduction à a sociologie générale. HMH Paris 1968.
235. Sattler ,j.m. Arthritically and clinical investigation of embarrassiments,Genet, PSYCHOL,Monog ,1965.
236. WATFA,Ali,l'interallié sociale dan l'enseignement supérieur Français, université de CAEN. comparée aux université françaises, Thés de doctorat. université de CAEN.1988.

		: _____	
	.1986 2		.237
( 1990	:	-	.238
	)		.239
		(1998	
		: _____	
	1972	_____	.240
		_____	.241
	.1981		
		: _____	
	1977	_____	.242
	- -	_____	.243
		_____	.244
		: _____	
		_____	.245
	.2003		
.24	1990	_____	.246

			:	
	.2006	06		.247
	2007	09		.248
	2007	09		.249
.2002	<hr/>			.250
	.1996	447		.251

:  

---

252. [www.learning.gpartnership.org](http://www.learning.gpartnership.org)
253. [www.arabor.com](http://www.arabor.com) // http:
254. - <http://www.pwic.org.ps/naqdi/naqdi-B-19.html>
255. [www.pnic.gov.ps](http://www.pnic.gov.ps) 2006/01/30
256. <http://www.ons.dz/them.sta/htm>.
257. <http://www.ons.dz/them.sta.htm>.
258. <http://www.mededucation.edu.dz/francais/men/stat/2005/repereffeeleve.htm>.
259. [www.learning.gpartnership.org](http://www.learning.gpartnership.org)
260. [www.pcbs.or](http://www.pcbs.or) 1/10/01
261. [www.arabor.com](http://www.arabor.com) // http:
262. <http://www.pwic.org.ps/naqdi/naqdi-B-19.html>
263. <http://psychiatriinfirmiere.free.fr/infirmiere/formation/psychologie/lexique/adolescence.htm>
264. <http://www.freearabi.com/index.htm>.
265. watson.by « psychological car of infent and child ». n.y.wv.noston et comp 1982