

REPUBLIQUE ALGERIENNE DEMOCRATIQUE ET POPULAIRE  
Ministère de l'enseignement supérieur et de la recherche scientifique



Institut des Sciences  
Vétérinaires – Blida

Université Saad  
Dahleb-Blida 1-



Projet de fin d'études en vue de l'obtention du  
Diplôme de Docteur Vétérinaire

Elevage et Education de Berger Allemand

Préparé par :  
Akir Zakaria noufel

Promoteur : DJOUDI .M                      MCB

Président :     BELAALA .R                      MCB

Examineur : YAHIMI .S                      MCB

Année universitaire :  
2019 - 2020



## Remerciement :

Je tiens à remercier toutes les personnes qui ont contribué au succès de mon projet de fin d'étude et qui m'ont aidée lors de la rédaction de ce mémoire.

Je voudrais dans un premier temps remercier, mon encadreur monsieur Djoudi.M, professeur de carnivores à l'institut des sciences vétérinaires de Blida, pour sa patience, sa disponibilité et surtout ses judicieux conseils, qui ont contribué à alimenter ma réflexion.

Je tiens à témoigner toute ma reconnaissance aux personnes suivantes, pour leur aide dans la réalisation de ce mémoire :

Monsieur Djoudi.M, qui m'a beaucoup appris sur les défis à relever dans le domaine vétérinaire, il a partagé ses connaissances et expériences dans ce milieu, tout en m'accordant sa confiance et une large indépendance dans l'exécution de missions valorisantes.

Monsieur Kassoum.A, pour m'avoir accordé des entretiens et avoir répondu à mes questions sur la culture du monde des chiens berger allemand, ainsi que ça expérience personnelle. Il a été d'un grand soutien dans l'élaboration de ce mémoire.

Professeur Snoussi.S, pour le soutien dans les moments durs, et les conseils avant chaque décision.

Mes parents, pour leurs encouragements, et d'avoir foi en moi.

Docteur Bennacib.O mon meilleur ami pour être là dans les temps de stress et malaise.

Docteur Dziri.M pour les encouragements pendant les tests, et les longues heures de révision.

## Table des matières :

I.	L'origine et l'histoire du B.A.....	2
A.	Origines et races du B.A :.....	2
B.	Un Alsacien ou Loup d'Alsace est-il un B.A ?.....	2
C.	Description et Apparence physique du B.A :.....	4
1.	La lignée dite de travail :.....	4
2.	La lignée dite de beauté :.....	4
II.	Bien vivre avec son B.A.....	6
A.	Le Chiot B.A :.....	6
1.	Le développement physique :.....	6
2.	Développement comportemental des chiots :.....	7
3.	La croissance du chiot :.....	8
4.	Eviter une croissance trop rapide :.....	8
B.	Comportement et caractères :.....	9
C.	B.A au quotidien :.....	10
1.	En ville :.....	11
D.	les devoirs du maitre envers son berger allemand :.....	11
1.	On prend le temps de promener son chien :.....	11
2.	On organise sa vie :.....	12
3.	Ne pas sauter sur l'homme :.....	12
4.	Venir à l'appel :.....	12
5.	Ne pas mendier :.....	13
6.	Suivre en laisse :.....	13
7.	Apprendre la voiture :.....	13
8.	Rester seul :.....	14
E.	Le chien est un animal qui a le droit au respect de son Maître :.....	14
F.	Toiletage du B.A :.....	15
G.	Régime alimentaire :.....	16

H.	Les différents types de vaccins :.....	16
1.	Des vaccins à agents atténués :.....	16
2.	D'autres vaccins :.....	16
a)	La rage :.....	17
b)	La maladie de Carré :.....	17
c)	L'hépatite contagieuse :.....	17
d)	La parvovirose :.....	18
e)	La leptospirose :.....	18
3.	Les autres vaccins :.....	18
a)	Tétanos :.....	18
b)	Piroplasmose :.....	18
c)	Toux de chenil :.....	18
d)	Herpès-virose :.....	19
I.	Comportement sexuel :.....	19
1.	La période de reproduction :.....	19
2.	La puberté chez le chien :.....	19
3.	La puberté chez la chienne :.....	20
4.	L'accouplement :.....	20
5.	Le déroulement de la gestation :.....	21
J.	Cohabitation :.....	22
1.	Avec les enfants :.....	22
2.	Avec les autres animaux :.....	22
K.	Différence entre mâle et femelle :.....	23
L.	Problèmes de santé les plus fréquents :.....	23
1.	Dysplasie de la hanche ou du coude :.....	24
2.	Syndrome de dilatation-torsion gastrique :.....	24
3.	Myélopathie dégénérative :.....	25
III.	Le berger allemand vous convient-il ?.....	25
A.	Logement et espace :.....	25
B.	Disponibilité :.....	25
1.	Peut-on laisser le B.A seul le temps de quelques instants ?.....	25

2.	Est-il facile de faire garder son chien ?.....	26
C.	Besoins et investissements :.....	26
1.	Mode de vie du berger allemand :.....	26
a)	Les jeux :.....	26
2.	Robe et soins de la robe :.....	27
3.	Entretien des dents :.....	28
4.	Entretien des oreilles :.....	28
5.	Les parasites :.....	28
D.	Points positifs et points négatifs :.....	29
E.	Les chiens de race B.A célèbres :.....	29
1.	Delgado :.....	29
2.	Rintintin :.....	30
3.	Rex :.....	30
4.	Sam :.....	31
5.	Mabrouk :.....	31

## Liste des tableaux et figures :

### Liste des figures :

Figure 1: Horand Grafath.....	2
Figure 2: La robe gris-loup.....	3
Tableau 1: Description du B.A.....	5
Figure 3: Chiot berger allemand.....	6
Figure 4: Croissance de 12 mois.....	9
Figure 5: Berger allemand adultes.....	10
Figure 6: berger allemand en ville.....	11
Figure 7: berger allemand dans une voiture.....	14
Figure 8: berger allemand avec son maitre.....	15
Figure 9: B.A avant et après toilettage.....	15
Figure 10: les vaccins nécessaires.....	17
Figure 11: Anatomie de l'appareille reproducteur male.....	19
Figure 12: le verrouillage pendant l'éjaculation.....	21
Figure 13: Anatomie de gestation.....	21
Figure 14: B.A avec un enfant.....	22
Figure 15: B.A avec un chaton.....	22
Figure 16: un male et une femelle B.A.....	23
Figure 17: Radiographie d'une dysplasie de la hanche chez un B.A.....	24
Figure 18: Dilatation torsion de l'estomac.....	24
Figure 19: myélopathie dégénérative.....	25
Figure 20: B.A entrain de jouer.....	27
Figure 21: Brossage de la robe du B.A.....	27
Figure 22: Examen des dents d'un B.A.....	28
Figure 23: Examen des oreilles.....	28
Figure 24: Delgado.....	29
Figure 25: Rintintin.....	30
Figure 26: Rex.....	30
Figure 27: Sam et Will Smith.....	31
Figure 28: Mabrouk.....	31

### Liste des tableaux :

Tableau 1: Description du B.A.....	5
------------------------------------	---

## Introduction :

Le **Berger Allemand** est le chien d'utilité le plus usité au monde. Cependant, ce chien très attaché aux humains et avide d'apprendre possède de multiples facettes, et s'adapte ainsi également très bien à la vie de famille.

Il est robuste, athlétique et endurant doté d'un corps très harmonieux et bâti pour l'effort physique. Depuis 10 ans, il règne en maître sur la place du podium des chiens préférés des français.

Le Berger Allemand est un chien complet, infatigable, docile, vigilant et très attaché à son propriétaire. Aucune autre race ne possède autant de facettes que le B.A.

Employé à l'origine comme chien de troupeau, il est aujourd'hui chien d'assistance et de détection pour la police, l'armée et les douanes, chien de sauvetage, chien d'avalanche, chien de thérapie et chien d'aveugle.

Il n'est pas seulement populaire dans son pays d'origine, l'Allemagne, mais est la première race de chien d'utilité dans le monde entier.



# I. L'origine et l'histoire du B.A

## A. Origines et races du B.A :

En 1878, les éleveurs allemands de chiens à aptitudes bergères réalisent une première tentative de regroupement dans un but d'amélioration de leurs chiens. Ceux-ci sont très variés d'un point de vue phénotypique, notamment selon les régions : par exemple, le type Wurtemberg porte les oreilles droites, alors que celui de Thuringe a les oreilles tombantes. Il existe également des chiens différents en Bavière ou dans la Hesse. Mais leur principal point commun est leur caractère qui fait d'eux de bons gardiens de troupeaux et de biens.

C'est le capitaine de cavalerie Max Emil Frédéric Von Stephanitz qui sera le véritable « père » de la race. Après avoir longtemps admiré les aptitudes des chiens de berger, il décide d'en acheter un le 3 avril 1899. Son nom d'origine est Hector Von Links hein qu'il rebaptisera ensuite Horand Von Grafath. Celui-ci est gris et jaune, plutôt de type berger de Thuringe (mais à oreilles droites).

Von Stephanitz et Arthur Meyer créent ensuite le club de race le 22 avril 1899 à Karlsruhe « Verein für deutsche Schäferhunde » ou SV, le capitaine sera à sa tête pendant 35 ans (Langelhier et Rolland 2005).

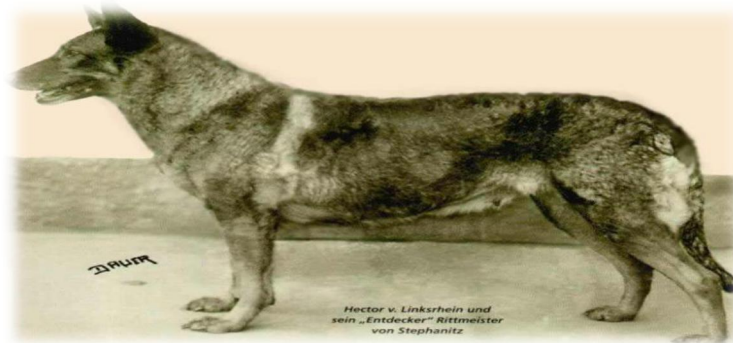


Figure 1: Horand Grafath

Le 28 septembre 1899 est publié le premier standard de la race, et en 1900 Horand inaugure le livre des origines du SV « Zuchtbuch ».

Ce qui fera plus tard la force de la race, c'est la largesse de ses dirigeants dans la première définition du B.A : « tout chien de berger vivant en Allemagne qui, grâce à une exercice constant de ses qualités de chien de berger, atteint la perfection de son corps et de son psychisme dans le cadre de sa fonction utilitaire ».

## B. Un Alsacien ou Loup d'Alsace est-il un B.A ?

Par le passé, on utilisait aussi les dénominations Berger d'Alsace, Chien-loup ou Loup d'Alsace au lieu de Berger allemand.

En néerlandais, on entend parfois encore le mot Elzasser (Alsacien) au lieu de Duitse herder (Berger allemand). En anglais, le seul nom de race officiel utilisé encore récemment par The

Kennel Club était Alsacien. Sur demande de la Société allemande des Bergers allemands, The Kennel Club l'a modifié en German Shepherd Dog, le seul nom officiel jamais employé par l'American Kennel Club.

En ce qui concerne la dénomination française de chien loup, elle peut s'expliquer soit par l'aspect lupoïde du Berger allemand, soit par une éventualité jamais prouvée qu'il posséderait du sang de loup.



*Figure 2: La robe gris-loup*

Au cours des années, il a souvent été écrit et dit que le terme Alsacien ne se référait pas à un "simple" Berger allemand, mais plutôt à un Berger allemand d'origine ou de qualité supérieure, ou un Berger allemand gris.

Quelle est la bonne explication ? D'abord, il y a la théorie du fameux cynologue français Paul Mégnin, selon laquelle le Berger allemand descendrait de chiens importés par des moines écossais venus fonder une abbaye dans la vallée de Munster en Alsace vers le Xe siècle.

Des croisements se seraient produits entre ces chiens et les chiens de berger de la région (selon la légende il aurait même pu s'agir de loups des Vosges), avec pour résultat la création d'une nouvelle race, le Berger d'Alsace, également nommé le Chien de berger de la vallée de Munster.

Les Allemands auraient ensuite sélectionné et affiné la race et ils l'auraient rebaptisée Deutsche Schäferhund (Chien de Berger allemand), même s'ils ne l'avaient pas réée (Paul Mégnin 1946).

Les théories sur le sang de loup et l'Alsace, où la race serait née, paraissent peu crédibles. On pense plutôt au Dogue allemand rebaptisé Great Dane (Grand danois) par les Anglais.

Il semble que le problème réside dans l'utilisation du mot allemand, ou German. Il peut se résoudre facilement en employant un autre adjectif qu'allemand, pour autant que l'on puisse démontrer qu'il n'est pas tout à fait impossible que la race en question soit originaire d'un autre pays que l'Allemagne.

## C. Description et Apparence physique du B.A :

---

Le berger allemand est un chien à la fois très sportif et élégant, grâce à sa taille souple. Son pelage est dense, rude et droit. Sa robe est noire-marron-fauve, noire ou encore grise. Sa truffe est foncée (noire), ses yeux en amande de couleur brune et ses oreilles droites. Sa queue est tombante, touffue. Il existe deux variétés également reconnues : à poils courts ou à poils longs.

Les B.A sont des chiens très polyvalents composés de deux lignées :

### 1. La lignée dite de travail :

Elle est morphologiquement faite pour être plus à l'aise avec des sauts et des exercices sollicitant son endurance, la vitesse de déplacement et la tonicité. Ligne de dos plus droite, gabarit de taille moyenne et athlétique. Il est de couleur grise, noir ou black et tan. Le berger allemand de travail excelle dans les disciplines à haut niveau comme IGP, le RING, le Mondioring, le troupeau, etc.

### 2. La lignée dite de beauté :

Des critères morphologiques différant : robe noir et feu (même si l'on trouve de nos jours de gris et du noir), un poitrail très développé, ligne de dos formant une inclinaison de l'omoplate à descendre vers le bassin mettant en valeur la posture du chien. Il est fait pour pouvoir trotter longtemps sans fatiguer ses articulations, il a été sélectionné pour les concours de beauté canine. Il a tout de même gardé son aptitude de chien d'utilité puisqu'un certificat IGP est obligatoire pour obtenir la confirmation allemande ou Korung.

La Korung est une épreuve de sélection allemande instaurée par le père fondateur de la race : le capitaine Von Stephanitz, qui évalue à la fois les qualités morphologiques du chien et son goût pour le travail. Avec une hauteur au garrot de 60 à 65 cm pour les mâles et 55 à 60 cm pour les femelles, le B.A est un chien de taille moyenne. Son corps bien proportionné témoigne de sa vie de chien d'utilité et de travail. Il est fort musclé, mais il a cependant l'air athlétique et agile (Marc Renaud 2018).

Les bergers allemands ne sont jamais paresseux. Ils possèdent une démarche allongée et puissante, qui témoigne de leur très grande endurance.

Leur tête pointue, qui forme un ensemble harmonieux avec leur corps, se termine par un chanfrein droit et un nez toujours noir.

<b>Caractères</b>	<b>Descriptions</b>
<b>taille</b>	-59 à 65 cm (male) -55 à 60 cm (femelle)
<b>poids</b>	-30 à 40 (male) -22 à 32 (femelle)
<b>poil</b>	-Court ou long -Dense et soule
<b>robe</b>	-Noir avec taches brun rouge, jaune ou gris -Noir et gris unicolore
<b>tête</b>	-Cunéiforme et proportionnée -stop peu prononcé, truffe noire
<b>yeux</b>	-en amandes, obliques -sombre
<b>oreilles</b>	-droites, asymétrique -de taille moyenne, pavillon vers l'avant

*Tableau 1: Description du B.A*

## II. Bien vivre avec son B.A

### A. Le Chiot B.A :

#### 1. Le développement physique :

La croissance des chiots est permise par la construction et la maturation de plusieurs tissus. Ces tissus de nature différente ne s'élaborent pas tous en même temps ni à la même vitesse, ce qui explique la variation des besoins alimentaires des chiots tant au plan qualitatif que quantitatif. On pourrait comparer le développement physique à un chantier.



Figure 3: Chiot berger allemand

Celui-ci commence par un projet (le Système Nerveux) et se poursuit par la mise en place de machines (le Squelette). Pour faire fonctionner ces outils, il faudra alors des ouvriers (les Muscles) qui revendiqueront par la suite une protection sociale (la Graisse).

Cette image, trop simpliste puisque ces étapes sont naturellement progressives et simultanées, présente néanmoins l'intérêt de souligner les risques liés à chaque stade de maturation du chiot. Elle illustre notamment :

- l'insuffisance de réserve énergétique chez le chiot à la naissance puisque la graisse ne se dépose que tardivement et qu'elle Représente la principale forme de stockage de l'énergie. Le chiot ne peut compter que sur ses faibles réserves en glycogène (Foie et Muscles), qui couvrent les besoins d'une Douzaine d'Heures après la naissance, et restera donc dépendant des conditions thermiques extérieures jusqu'à l'apparition du réflexe de frisson (Après le 6<sup>ème</sup> Jour), la mise en place du tissu adipeux (Fin de la Troisième Semaine) et des mécanismes de régulation thermique
- la variation des besoins alimentaires d'une race à l'autre et, pour une race comme le Berger Allemand, au cours des différentes phases de son développement. En effet, la composition du corps évolue au cours de la croissance dans le sens d'une diminution de sa teneur en eau et en protéines à la faveur d'une augmentation des graisses et des minéraux
- l'obésité, qui normalement ne menace pas un chiot Berger Allemand Des courbes de croissance "Type" permettent à l'acquéreur de chiot Berger

Allemand de vérifier régulièrement si la croissance de leur chiot est normale. A la naissance, celui-ci pèse, selon son sexe et son rang dans la portée, entre 400 et 500 Grammes en moyenne. Après une perte de poids physiologique qui ne doit pas excéder 10 % le Premier Jour, le poids des chiots s'accroît normalement très rapidement de 5 à 10 % par Jour au cours des Premières Semaines. Une pesée quotidienne des chiots à Heure fixe permet de surveiller leur croissance. Le chiot Berger Allemand multiplie ensuite par environ 70 son poids de naissance pour atteindre l'âge adulte, méritant en cela une attention et une surveillance toutes particulières de la part du propriétaire (E.Langellier et G.Rolland 2005).

D'une manière générale, un chiot qui ne prend pas de poids pendant Deux Jours consécutifs doit être particulièrement surveillé. Tout retard de croissance doit en faire rechercher rapidement l'origine

Il peut en effet être lié à la mère, si l'ensemble de la portée en souffre (Lait Insuffisant ou Toxique), ou à des facteurs individuels si seuls quelques chiots accusent ce retard (Fente Palatine, Compétition Alimentaire).

A titre indicatif, le chiot Berger Allemand âgé d'un Mois gagne environ 100 Grammes de poids par Jour, pour monter ce "GMQ" (Gain Moyen Quotidien) à 150 à 160 Grammes par Jour à l'âge de Trois Mois ! L'écoute des gémissements, l'observation des tétées et du comportement maternel, l'appréciation de la vitalité, de la température rectale et de l'état d'hydratation des chiots représentent également d'autres paramètres utiles à contrôler régulièrement pendant cette période où la morbidité et la mortalité peuvent apparaître très brutalement.

## 2. Développement comportemental des chiots :

Phase d'apprentissage de la vie sociale qui débute par une période d'attraction (Rien ne Leur fait Peur) et se poursuit généralement par une période d'aversion (peur de Tout ce qui est Nouveau).

Les chiots deviennent progressivement capables de communiquer et acquièrent ainsi le sens de la hiérarchie en interprétant les réprimandes maternelles, les signaux olfactifs ou posturaux.

En effet, si, par manque de temps ou d'observation, on ne tire pas parti de la période d'attraction d'un chiot (Généralement de 3 à 9 Semaines) pour l'habituer à son environnement futur, il sera beaucoup plus difficile par la suite de rectifier les mauvaises habitudes acquises (E.Langellier et G.Rolland 2005).

Cette période extrêmement sensible et malléable peut être utilement exploitée pour:

- favoriser les contacts avec les futurs propriétaires (Enfants en Particulier) s'il s'agit d'un animal destiné à la compagnie, et avec les individus qu'il devra côtoyer en toute quiétude (Facteurs, Chats, Moutons).
- habituer le chiot aux stimulations qu'il rencontrera (Bruits, Odeurs d'un Habit, Voiture, Hélicoptère).
- renforcer l'apprentissage de la hiérarchie en lui imposant, si nécessaire, des postures de soumission (Maintenu sur le Dos ou par la Peau du Cou). Par la même méthode, il est possible de renforcer les comportements recherchés et de réprimer les activités gênantes.
- multiplier les activités ludiques entre chiots et sanctionner ceux qui ne contrôlent pas encore bien l'intensité de leur morsure.

- observer le comportement des chiots pour pouvoir orienter le choix des futurs propriétaires en fonction du caractère de chacun.

Les tendances à la dominance se devinent dès cette époque à travers les jeux, les imitations sexuelles et les préséances alimentaires. Beaucoup d'aptitudes dites "Naturelles" peuvent être acquises pendant cette période, surtout si la mère est déjà habituée à ces stimuli et eut alors joué un rôle apaisant sur sa portée pendant la période d'aversion (P.Rubin et M.Menini 2004).

### 3. La croissance du chiot :

La croissance, tout le monde s'accorde à le reconnaître, constitue la période la plus critique de la vie du chien, tant elle conditionne le déroulement optimal de cette dernière, et voit également se succéder des phases à haut risque pathologique, en particulier la phase de croissance qui suit le sevrage et qui est la plus intense. On aborde en effet à ce moment une phase excessivement délicate car elle correspond à celle durant laquelle se succèdent de nombreuses exigences (Nutritionnelles, de Médecine Préventive avec la mise en œuvre des Primo-Vaccinations, de Développement Comportemental) et conditionne :

- la croissance en elle-même (Prise de Poids Déterminant le Poids à l'Age Adulte) et la vitesse de croissance (Gain de Poids par Unité de Temps)
- le développement (Acquisition de la Conformation et des Différentes Caractéristiques de l'Adulte) en relation avec la précocité du chiot (ou Vitesse de Développement Permettant d'Atteindre plus ou moins Rapidement le stade Adulte Physiologiquement).

Le début de cette période est également le moment où l'on fait l'acquisition du chiot, le séparant de sa mère, entraînant fréquemment de multiples bouleversements du mode d'alimentation, du cadre de vie, des attaches affectives (Paul Megnin 1946).

### 4. Eviter une croissance trop rapide :

Les bergers allemands, comme beaucoup de gros chiens, souffrent de problèmes d'articulations. C'est pourquoi il est important d'éviter que le chien ne grandisse trop rapidement durant ses premiers mois.

Comme le montrent des études, la dysplasie des hanches n'est pas seulement liée à une prédisposition génétique, mais aussi au type d'alimentation. Une alimentation trop riche et trop de graisse accélèrent la croissance déjà rapide des chiots, et peuvent ainsi provoquer des problèmes d'articulation à un âge plus avancé. Laissez votre éleveur vous conseiller, et attachez-vous à choisir une nourriture pour chiots adaptée. L'éleveur vous conseillera également de ne pas surcharger votre chiot avec trop d'exercice.

Dans l'idéal, le chiot ne devrait jamais avoir à monter ou descendre d'escaliers. Et, bien sûr, des temps de repos réguliers favorisent le bon développement des os et des articulations.



*Figure 4: Croissance de 12 mois*

## **B. Comportement et caractères :**

---

Malgré sa baisse de réputation il y a quelques années du fait de la médiatisation certains accidents où des Bergers Allemands auraient montré un caractère agressif, il reste un toutou très célèbre qui présente énormément de qualités.

C'est un chien sportif et très intelligent qui est reconnu pour être l'un des meilleurs dans l'aptitude au dressage, souvent utilisé par les services de police par exemple en tant que chien de garde, de défense et de secours. Après avoir été éduqué depuis des années comme chien de garde, le Berger Allemand (surtout le mâle) peut montrer un caractère de dominant

Pour éviter qu'il ait des problèmes comportementaux avec ses congénères, nous vous conseillons de bien travailler sa sociabilité dès le plus jeune âge. C'est un chien vigilant voire méfiant mais il réfléchit avant d'agir contrairement à son cousin le Berger Belge qui peut être un peu plus impulsif.

Une vraie boule d'amour très attachée à ses maîtres, le Berger Allemand est aussi un toutou très intelligent, toujours en alerte, il devine très rapidement ce que l'on attend de lui. Il garde malgré tout son caractère et il doit se sentir respecté. Il aime aussi être félicité à chacun de ses exploits.

Il a aussi toutes les qualités d'un chien sportif, endurant, fort et souple, il sera le compagnon idéal si vous cherchez un chien qui pourra vous suivre dans toutes vos activités physiques. Etant très proche et dépendant de ses maîtres, il peut montrer des signes de jalousie si vous apportez plus d'attention à quelqu'un d'autre que lui. C'est pour cela qu'il sera important de travailler sur sa sociabilité et que vous appreniez à bien connaître votre chien pour reconnaître dès qu'il ne sera pas à l'aise dans certaines situations (Joël Dehasse 2012).



Très actif, le Berger Allemand peut rester dehors en toute saison. Il est plus adapté à la vie à la campagne. Cependant, la vie en ville et dans un appartement n'est pas impossible à condition de le sortir fréquemment et de lui proposer des activités physiques régulièrement. C'est aussi un chien qui supporte mal la solitude. S'il se sent seul, s'ennuie ou pas assez exercé, il témoignera de sa frustration en mastiquant tout ce qu'il peut ou en aboyant de manière excessive.



*Figure 5: Berger allemand adultes*

### C. B.A au quotidien :

Un chien qui demande beaucoup de dépense physique quotidienne. En termes d'activités, comme le dit son nom, les activités de troupeau sont idéales. C'est un toutou qui utilise très bien sa tête, donc comme dit auparavant, Grâce à sa polyvalence, le berger allemand peut se lancer dans presque n'importe quel sport canin, que ce soit l'agilité, l'obéissance, ou encore l'obéissance. Ses capacités olfactives exceptionnelles le prédestinent également à la traque ou au mantrailing. Il est conseillé de faire suivre à son berger allemand une formation de chien de sauvetage, de chien de garde ou encore de chien de troupeau, et ce même si c'est un chien de compagnie (François Kiesgen 2017).

Peu importe les activités que vous choisirez, les effets positifs sur votre chien et votre relation avec lui seront rapidement visibles. Les chiens qui sont suffisamment stimulés, physiquement comme mentalement, seront non-seulement plus à même de profiter des moments de calme et de repos, mais aussi plus facile à éduquer. et toutes les activités qui nécessitent un travail mental sont complètement envisageables pour un Berger Allemand. Il est tout à fait apte à vous accompagner pendant vos séances de jogging et vos sorties à vélo. Il faudra travailler sa sociabilité et profiter de son caractère docile dès le plus jeune âge.

### 1. En ville :

Le Berger Allemand peut très bien s'adapter à la vie en appartement tant qu'il se sente aimé par ses maîtres. En revanche, il faudra le sortir régulièrement. Au moins 2 heures de balade par jour sinon il ne sera pas épanoui. C'est un chien de berger qui aime les grands espaces verts, donc pendant les weekends et vacances n'hésitez pas à l'emmener à la campagne ou dans des parcs naturels pour qu'il puisse encore mieux se dépenser et exercer ses capacités de pistage avec son flair.



Figure 6: berger allemand en ville

## D. Les devoirs du maître envers son berger allemand :

---

Le Berger Allemand incarne la polyvalence à la perfection. Chien de travail par excellence, on peut l'éduquer en tant que chien policier, de troupeau, pisteur et comme chien guide d'aveugle.

### 1. On prend le temps de promener son chien :

La promenade du berger allemand est importante car elle alimente un équilibre physiologique (c'est bien de se dépenser) et psychologique, la promenade en langage chien c'est la recherche de nourriture, quelque chose d'instinctif, c'est aussi un moment de détente avec son Maître.

Si vous n'aimez pas marcher dans la nature, le berger allemand n'est pas un chien pour vous. Un jeune berger allemand a besoin de plus de dépenses physiques, en moyenne compter 2 heures de promenade par jour si vous avez un jardin, si vous êtes en appart c'est très astreignant (1h30 matin et A-midi) plus les pipis du soir.

Si vous pouvez promener avec d'autres personnes et surtout des chiens, cela implique un contact entre congénères ce qui maintient leur socialisation. Les clubs canins peuvent vous orienter pour des rencontres ou vous pouvez en organiser grâce au site OVS rien ne vous empêche d'organiser des promenades avec chiens, car sur ce site on organise des activités avant tout (Liz Palika 2008).

## 2. On organise sa vie :

Alors même si vous rentrer de 8h de travail plus les X minutes de transport, on prend quand même le temps de lui accorder un moment de jeu, de papouilles...et le weekend end on en profite pour le promener un max (ceci compense cela).

Si vous êtes absent plus de 10h par jour, (trop long pour presque tous les races de chiens) mais bon vous en avez un quand même alors apprenez lui à chercher sa nourriture dans le jardin, cela va l'occuper, laisser lui des jouets d'occupations (bouteille en plastique avec dedans des croquettes ou autre), de temps en temps laissez traîner des bouts de lardons ou saucisses de Strasbourg, des jouets qui couinent, des vieilles chaussures. Le chien sera s'en occuper surtout si vous lui avez appris à jouer avec. Si vous avez des voisins sympas, faites jardin commun, si vous avez quelque moyens financier prenez un promeneur.

## 3. Ne pas sauter sur l'homme :

C'est une mauvaise habitude qui cause beaucoup d'ennuis. Souvent les chiens saluent en sautant contre leur maître ou les arrivants. Habituer votre chiot à ne pas se dresser contre vous est simple mais il convient d'être suffisamment ferme pour refuser ses "embrassades". Une seule exception et le résultat est compromis.

Il faut faire comprendre à votre chiot que cette manifestation ne vous plaît pas en disant "non", en prenant ses deux pattes avant et en le repoussant. Vous pouvez également l'arrêter lorsqu'il sera plus grand en levant votre genou, en lui appliquant une tape sur le museau, ou en lui marchant discrètement et légèrement sur le pied. Rapidement, il comprendra et restera devant vous... un peu triste.

Il faudra lui montrer la forme de salut que vous souhaitez, car il est indispensable qu'il puisse exprimer son salut:

- Il donne la patte et vous le caressez.
- Il apporte une balle ou un jouet et vous jouez avec lui.

## 4. Venir à l'appel :

À la différence des exercices précédents qui nécessitent une contrainte, le rappel au maître répond à l'instinct naturel du chiot. Plus il est petit et faible, plus il est facile de lui apprendre à venir à l'appel, car le chiot n'a pas d'autre attirance que son maître. Il convient de le rappeler à chaque occasion qui s'offre en utilisant toujours le même commandement "X... au pied".

Quand vous appelez votre chien n'allez jamais à sa rencontre, même d'un pas, ce qui diminuerait son empressement à venir vous rejoindre. S'il ne vient pas tout de suite, analysez la situation. Mon attitude lui inspire-t-elle confiance? Lui fait-elle peur? Le "jeu" a-t-il trop duré pour aujourd'hui? Les récompenses ont-elles été suffisamment motivantes? Agissez en conséquence. Accroupissez-vous et encouragez-le à vous rejoindre. Ne courez jamais après lui, il pourrait interpréter cela comme un jeu et resterait hors de votre portée. Au contraire, partez dans l'autre sens. Il viendra rapidement, vexé et déçu du manque d'intérêt que vous lui manifestez. Manifestez votre joie à chaque retour, même si le rappel est un peu laborieux, par vos paroles et caresses.

Si vous commencez l'exercice "venir à l'appel" un peu tardivement (5 à 6 mois), votre chiot ne viendra pas spontanément à votre appel. Faites-vous aider par une aide qui devra lancer sur la croupe du jeune chien et à son insu une chaînette. Cela aura pour effet d'ébranler la conviction du chien qu'il peut échapper à votre appel et le persuader qu'il y a un risque à rester éloigné de vous. Souvent on peut constater le retour du chien au seul bruit de la chaînette. Attention,

n'oubliez jamais que votre chiot doit garder sa confiance en vous, et que l'apprentissage doit être une fête, un jeu, jamais une corvée (Ferdinando Paccani 2006).

#### 5. Ne pas mendier :

Si votre chiot mendie, il convient de faire semblant de ne pas s'en apercevoir et s'il devient vraiment gênant vous le remettez à sa place par un "non" sévère accompagné d'une tape sur la table ou la chaise. Une seule négligence de votre part et tout sera à refaire. Veillez également à ce que vos amis ne proposent pas une gourmandise à votre chien. Donnez-lui de préférence à manger en dehors de vos propres repas et pendant ces derniers, exigez qu'il soit couché à sa place.

#### 6. Suivre en laisse :

C'est un des premiers exercices pratiques de l'éducation du chiot. Plus tôt il l'apprend, mieux cela vaut. Il faut convaincre le chiot que ce ne sont pas le collier et la laisse qui exercent une traction sur lui, mais que c'est lui-même qui la provoque en résistant. Il est nécessaire qu'il comprenne cette nuance.

Au début, un collier constitué d'une simple lanière de cuir suffira (ou un collier de métal en chaînette). Il est recommandé de ne mettre au début le collier qu'avant le repas ou pendant la promenade. S'il essaie de l'enlever, intéressez-le à autre chose. Ne laissez pas le collier en permanence. Quand il est habitué au collier, mettez-le en laisse (en cuir souple de 1,50 ou 2 m) et dans un endroit qu'il connaît bien. Prenez la laisse dans la main et gardez toujours votre chien à gauche. Parlez-lui, encouragez-le et laissez-vous guider.

Dès qu'il est habitué à la laisse, commencez à le diriger en le tirant de façon douce et rapide et en donnant de petites tapes sur votre cuisse gauche. Le meilleur éducateur est celui qui atteint son but en déployant le minimum de forces. S'il résiste beaucoup, c'est peut-être par peur. Ne tentez pas de le raisonner en lui parlant doucement, ni de le rassurer en le caressant, il prendra cela pour de la satisfaction de votre part et renouvellerait ce comportement fautif. Ne le laissez pas trop tirer en avant de vous, ni jouer avec sa laisse. Utilisez une laisse facile pour le réprimander brutalement. S'il reste sur place, à l'inverse, partez en avant sans vous occuper de lui, il ne tardera pas à vous suivre.

#### 7. Apprendre la voiture :

Tous les chiens, un jour ou l'autre, seront contraints de voyager en voiture. Il faut qu'il en fasse très tôt l'expérience pour éviter par la suite des vomissements. Les associations jouant un rôle important chez le jeune chien, il convient de faire du voyage en voiture un événement agréable. Aussi, ne la réservez pas aux seuls déplacements chez le vétérinaire...!

Pour cela, habituez votre chien à la voiture sur des courts trajets suivis d'une promenade ou d'un jeu, afin qu'il associe l'idée de la voiture à ce plaisir.

Lors des tout premiers voyages (5 à 10 minutes), il est préférable que votre chien soit à jeun. Si tout se passe bien, augmentez progressivement la durée. Si malgré ces précautions, votre chien ne supporte pas la voiture, consultez votre vétérinaire qui vous prescrira les produits sédatifs nécessaires pour vaincre l'anxiété et agir sur le centre nerveux du vomissement.

Ayez soin de ne jamais laisser votre chien dans une voiture fermée et au soleil. Il peut très rapidement y étouffer et surtout être atteint de congestion mortelle dans cette atmosphère close et surchauffée. Pensez aussi que, seul dans une voiture, un chien peut “mettre à sac” vos coussins et garnitures s’il est énervé par le passage de personnes ou d’autres chiens (Ferdinando Paccani 2006).



*Figure 7: berger allemand dans une voiture*

#### 8. Rester seul :

C’est souvent utile et nous devons l’y habituer dès que possible, sans céder à ses pleurs. Soyez sourd à ses cris et à ses gémissements. Ils ne vous feront pas revenir vers lui. Commencez l’exercice en lui disant: “X... reste”, éloignez-vous lentement et observez. Retournez vers lui s’il s’est comporté calmement quelques minutes, récompensez-le et jouez avec lui. Renouvelez l’exercice en le laissant de plus en plus longtemps seul. Dans le cas de pleurs ou d’abolements, exercez une réprimande immédiate, précipitez-vous dans la pièce où se trouve le chiot, fermez-lui la gueule avec un “non” sévère. Répétez cet exercice autant de fois qu’il le faut.

N’oubliez pas qu’un chiot de Berger allemand doit comprendre l’exercice que l’on veut lui faire exécuter.

### E. Le chien est un animal qui a le droit au respect de son Maître :

Être aimé, le lien indestructible entre le maître et son chien qui se traduit par la complicité, le jeu, l’obéissance, la forme ...

Le berger allemand est un chien affectueux, comme beaucoup de chiens il aime et a besoin de contact avec son maître. Ce n’est pas un chien particulièrement dépendant ou indépendant, mais il aime la présence de ses maîtres.

Une femelle sera plus attachée à la maison, son jardin et aux petits des maîtres, en langage canin elle est la protectrice des enfants.

Le berger allemand est un chien doué de complicité, un bon lien crée vous apportera beaucoup de satisfactions : un chien joyeux, affectueux, obéissant car il voudra faire plaisir à son maître (Ferdinando Paccani 2006).



Figure 8: berger allemand avec son maitre

## F. Toilettage du B.A :

Le Berger Allemand est un chien fait pour vivre à l'extérieur même s'il aime aller et venir librement dans la maison ou dans le jardin. Tâchez de couper soigneusement ses ongles régulièrement avec un coupe-ongles, en effet, ces derniers connaissent une croissance très rapide. Les oreilles doivent être vérifiées pour écarter le risque d'accumulation de cire ou de débris pouvant causer une infection. Les dents nécessitent un brossage régulier pour éviter la formation de tartre. Il subit une mue deux fois par an (au printemps et en automne) en lien avec le changement de luminosité à ces périodes. Les chiens vivant en intérieur perdent leurs poils toute l'année avec des périodes plus fortes au printemps et en automne. Par sa forte densité de poils, le Berger Allemand doit être brossé chaque jour pendant la période de mue. En dehors de cette période, ce chien peut se contenter d'un bon brossage 2 fois par semaine pour avoir le poil plus doux et brillant.

Des lavages trop fréquents peuvent être nocifs. En effet, le bain élimine la couche de sébum sur la peau du chien et c'est cette substance huileuse qui le protège contre la pluie et le froid. La fréquence de lavage peut varier entre les chiens vivants dehors à la campagne (tous les 2 mois) et ceux en appartement. Ces derniers peuvent se contenter d'un bon brossage pour avoir le poil plus doux et brillant (Liz Palika 2008).



Figure 9: B.A avant et après toilettage

## G. Régime alimentaire :

---

Généralement, il est recommandé de lui servir l'équivalent de 3 à 4 tasses de croquettes par jour et de qualité premium auprès des marchands industriels. Il est conseillé de suivre les indications inscrites sur l'emballage du paquet. Bien sûr, il est recommandé d'adapter les rations en fonction de l'âge, du métabolisme et de l'activité physique de votre chien. Pour un chiot Berger Allemand, la croissance est très forte entre l'âge et 4 et 7 mois, il lui faut donc un régime de haute qualité faible en calories et des taux de protéines et graisses mesurés pour éviter une croissance trop rapide. Un Berger Allemand devra ingérer au minimum 3 000 calories par jour. Ce chiffre peut doubler s'il est actif toute la journée, notamment s'il appartient à une brigade de gendarmerie (Dr. Joël Dehasse 2012).

## H. Les différents types de vaccins :

---

L'administration d'un vaccin à un chien repose sur l'inoculation à cet animal de Micro-organismes pathogènes pour lui ou de fractions de ceux-ci, de telle sorte qu'il puisse produire et acquérir une immunité contre ces virus ou ces bactéries. Certains vaccins sont dits à "Agents Vivants", ce qui signifie que les Micro-organismes peuvent encore se multiplier dans l'organisme du chien, sans pour autant posséder de caractère pathogène. Parmi ceux-ci, on distingue :

### 1. Des vaccins à agents atténués :

Il s'agit de Micro-organismes - virus ou bactéries - dont le pouvoir pathogène est diminué à la suite de mutations obtenues, pour les virus, par passages successifs sur des cultures de cellules appartenant à des animaux d'autres espèces (Poulet, Cobaye). La capacité du virus à provoquer une réaction chez le chien est alors progressivement atténuée. En ce qui concerne les bactéries, d'autres procédés visant à obtenir les mêmes effets sont utilisés. Les vaccins sont dits homologues si la souche avec laquelle on pratique la vaccination est la même que celle qui est responsable de la maladie.

Ils sont appelés hétérologues si on utilise un Micro-organismes différent, moins virulent que le Premier, mais proche de l'agent pathogène sauvage.

### 2. D'autres vaccins :

Dont les agents pathogènes ont été modifiés génétiquement, de telle sorte qu'ils ont perdu leur virulence.

Il existe également des vaccins à agents inertes incapables de se multiplier chez l'hôte. Ce sont :

- des vaccins à agents inactivés, dans lesquels l'agent pathogène a été tué par des actions chimiques
- des vaccins Sous-Unitaires, qui contiennent uniquement la partie du Micro-organismes qui est responsable de l'apparition de la maladie.

Ces vaccins à agents inactivés possèdent une plus grande innocuité que les vaccins vivants, mais une moins grande efficacité. Pour cette raison, ils sont souvent associés à un adjuvant, dont le rôle est de prolonger le contact avec l'organisme. Dans le cas du

vaccin antirabique, la présence d'un adjuvant dispense d'une Deuxième injection de primovaccination.

Afin d'éviter de multiplier les injections, on associe souvent plusieurs valences, c'est-à-dire que le chien est vacciné contre plusieurs maladies infectieuses en même temps. Il faut cependant prendre la précaution de ne pas mélanger des vaccins provenant de plusieurs producteurs (E.Langelhier et G.Rolland 2005).

Primo-Vaccinations	
• Entre 7 et 9 Semaines :	Maladie de Carré, hépatite contagieuse, parvovirose (Primo-Vaccination 1)
• Entre 11 et 13 Semaines :	Maladie de Carré, hépatite contagieuse, parvovirose (Primo-Vaccination 2) Leptospirose (Primovaccination 1) Rage (Primovaccination 1)
• Entre 15 et 17 Semaines :	Leptospirose (Primovaccination 2)

Rappels	
• Rage :	annuel impératif
• Leptospirose :	annuel impératif, voire semestriel en zone à risques
• Maladie de Carré, hépatite contagieuse, parvovirose :	Un An après la Primovaccination, puis tout les Deux Ans

Autres vaccination possible	
• Toux de chenil :	2 Primovaccination puis rappel annuel
• Piroplasmose :	2 Primovaccination puis rappel annuel
• Herpès-virose :	protocole particulier

Figure 10: les vaccins nécessaires

a) *La rage :*

Le vaccin le plus couramment utilisé lors de la vaccination antirabique contient le rhabdovirus inactivé. La Primo-Vaccination est pratiquée sur des animaux âgés de Trois Mois au moins, en une seule injection pour les vaccins adjuvés. Les rappels ultérieurs sont annuels.

b) *La maladie de Carré :*

Le vaccin est constitué de virus vivant atténué, et qui n'est donc plus pathogène. La vaccination est réalisée en Deux injections à un Mois d'intervalle, la Première se pratiquant vers l'âge de 8 Semaines. Si le chiot a plus de Trois Mois, une seule injection est nécessaire. Les rappels ultérieurs ont lieu un an après la Primo-Vaccination, puis tous les Deux Ans.

c) *L'hépatite contagieuse :*

Les chiots peuvent être vaccinés dès 8 Semaines, à l'aide d'un vaccin contenant une souche voisine de la souche pathogène, atténuée

(CAV 2), en Deux injections à Un Mois d'intervalle. Une seule injection est nécessaire si le chien a plus de Trois Mois. Ensuite, le chien reçoit une injection de rappel la Première Année, puis une tous les Deux Ans.



#### d) *La parvovirose :*

Les vaccins contre la parvovirose contiennent le virus qui en est responsable, mais sous forme atténuée. Les chiots âgés de Moins de 3 Mois reçoivent Deux injections : une à 6 à 8 Semaines, l'autre à 12 Semaines. Après 3 Mois, la primovaccination se fait en une seule injection. Le Premier rappel a lieu un an après la fin de la primovaccination, puis tous les Deux Ans.

Les reproducteurs des chenils contaminés sont vaccinés tous les Ans.

#### e) *La leptospirose :*

La destruction des rongeurs et la désinfection des locaux constituent une aide précieuse dans l'éradication de la maladie. Les chiens peuvent également être vaccinés à l'aide d'antigènes inactivés des leptospires responsables de l'infection. Ils reçoivent Deux injections à 3 ou 5 Semaines d'intervalle, et ce dès l'âge de 7 Semaines (E.Langelhier et G.Rolland 2005).

Le rappel est généralement annuel, sauf dans les régions où la maladie sévit, il est alors pratiqué Deux fois par An.

### 3. *Les autres vaccins :*

Pour le confort du chien, et lors de risques trop importants, il est envisageable de le vacciner contre le tétanos, la piroplasmose et la toux de chenil.

#### a) *Tétanos :*

La toxine tétanique, sécrétée par le bacille tétanique, a des actions sur les centres nerveux. Elle est sécrétée au point d'entrée de la bactérie, qui est une plaie souvent minime.

Le tétanos se caractérise par des contractions musculaires involontaires qui s'étendent progressivement à tout le corps de l'animal.

On vaccine essentiellement des chiens de travail, ou ceux qui fréquentent des milieux dans lesquels ils risquent de se blesser facilement (Décombres, Chantiers). Il n'existe pas de vaccin antitétanique spécifique au chien : on emploie alors le vaccin destiné aux chevaux, qui contient une anatoxine tétanique purifiée.

La primovaccination se pratique en Deux injections à Quatre Semaines d'intervalle. Les rappels ont lieu un an plus tard, puis tous les Trois Ans, et à l'occasion de tout traumatisme.

#### b) *Piroplasmose :*

Les chiens se promenant souvent en forêt, ou fréquentant des milieux hébergeant de nombreuses tiques, y sont très exposés. L'activité maximale des tiques se situe au printemps et à l'automne. On peut vacciner les chiens à l'aide d'un vaccin contenant des protéines parasitaires, dont l'activité est de Six Mois environ.

La primovaccination est réalisée en Deux injections à Trois ou Quatre Semaines d'intervalle, avec un rappel tous les Six Mois (de Préférence en été et en Hiver).

#### c) *Toux de chenil :*

La vaccination se pratique sur des animaux qui sont appelés à séjourner dans un chenil, ou qui se rendent à une exposition. La Quarantaine précédant l'introduction d'un nouvel animal au sein d'une collectivité permet de prévenir d'éventuelles contagions.

Différents types de vaccins existent sur le marché : des vaccins composés de virus et de bactéries inactivés (Parainfluenza, Bordetella bronchiseptica), injectables, mais dont l'efficacité est aléatoire. La Primovaccination est réalisée en Deux injections à Trois Semaines d'intervalle, puis le rappel est annuel.

Un autre protocole, plus récent, semble donner de meilleurs résultats : il s'agit d'un vaccin vivant atténué, administré par voie Intra-Nasale.

#### d) Herpès-virose :

Maladie quasi inapparente chez l'adulte, l'herpès-virose, dû à un virus de type Herpès, est un véritable fléau de la reproduction, générant des mortalités fœtales et néonatales. Un vaccin existant depuis 2002, il est très fortement conseillé de faire procéder à celui-ci par le vétérinaire dès

## I. Comportement sexuel :

### 1. La période de reproduction :

Bien que les objectifs de la reproduction soient naturellement d'obtenir des chiots, les moyens pour y parvenir diffèrent sensiblement entre un particulier et un éleveur.

Un propriétaire de chien de compagnie ou d'utilité laissera occasionnellement sa chienne reproduire afin d'en obtenir des descendants présentant des qualités comparables bien que la reproduction ne soit pas, comme le veut la croyance populaire, indispensable pour l'équilibre psychologique ou physiologique d'un chien. Dans la nature, l'accès à la reproduction dans les meutes de chiens sauvages dépend étroitement du statut hiérarchique de l'individu car l'acte de chevauchement est un témoin de dominance, ce qui explique parfois certaines incompatibilités caractérielles entre partenaires. L'éleveur, pour sa part, cherche à sélectionner ses lices et ses étalons en fonction de leurs origines, de leurs descendance et de leurs qualités génétiques. Il parvient à contourner l'obstacle hiérarchique en assistant et en dirigeant la saillie entre les reproducteurs qu'il a choisis.

En cas de refus des partenaires, il peut même recourir à l'insémination artificielle pour parvenir à ses fins.

### 2. La puberté chez le chien :

La puberté du mâle chez le Berger Allemand la puberté débute en général vers l'âge de 12 Mois et correspond à la production des Premiers spermatozoïdes avec un pouvoir fécondant. Cependant, les Premiers éjaculats ont en général un pouvoir fécondant limité. C'est pourquoi on conseille de ne pas conclure sur l'avenir reproducteur du chien en se basant sur ces Premiers

1. Urètre pelvien
2. Anus
3. Muscle rétracter du pénis
4. Bulbe du pénis
5. Corps caverneux
6. Muscle Ischio-Caverneux
7. Queue de l'épididyme
8. Scrotum
9. Testicule
10. Tête de l'épididyme
11. Prépuce
12. Orifice externe de l'urètre
13. Partie allongée du gland
14. Bulbe du gland
15. Pénis
16. Anneau inguinal
17. Conduit déférent
18. Vessie
19. Uretère

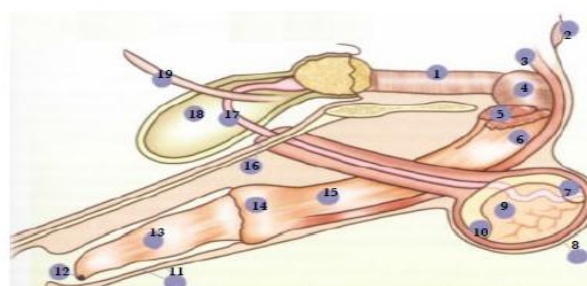


Figure 11: Anatomie de l'appareil reproducteur male

éjaculats. La période fertile commence donc vers l'âge de 14 Mois et se terminera à un âge variable en fonction de l'individu (le Plus Souvent vers 10 Ans), puisque bien que la qualité de la semence diminue avec l'âge, d'autres facteurs peuvent également intervenir (Problèmes de Prostate, de Thyroïde, etc.). Le pouvoir fécondant du sperme commence parfois à décroître dès l'âge de 7 Ans chez les chiens de race géante.

### 3. La puberté chez la chienne :

La puberté apparaît généralement entre l'âge de 6 Mois et 1 An chez la femelle Berger Allemand. Ces premières chaleurs peuvent passer inaperçues et il est fortement déconseillé de mettre la chienne à la reproduction à cette période. En effet, la chienne n'ayant pas fini son développement pourrait avoir des problèmes de mise bas et une modification ultérieure de sa croissance. En moyenne, les chiennes ne sont en chaleurs que Deux fois par An. Il ne faut donc pas rater la saillie, sinon il faudra patienter de nombreux mois avant d'avoir encore l'occasion de faire reproduire sa chienne. Il faut cependant faire la distinction chez la chienne entre la puberté (Aptitude à Ovuler) et la nubilité (Aptitude à Mener à Terme une Gestation et une Mise Bas) qui explique pourquoi il est déconseillé de faire porter une chienne dès ses premières chaleurs alors que sa filière pelvienne n'a pas encore achevé son développement. A partir de la puberté, le fonctionnement l'appareil génital femelle adopte un rythme cyclique qui s'extériorise généralement par Deux périodes de chaleurs par An.

### 4. L'accouplement :

Après avoir sélectionné les géniteurs et estimé le moment de l'ovulation, la femelle est présentée à l'étalon pour une saillie. Pour des raisons d'hygiène, il est utile de vérifier au préalable l'absence de lésions génitales chez les partenaires pour limiter les risques de maladies sexuellement transmissibles (Herpesvirose Canine Notamment). Dans ce domaine, une bonne hygiène préventive (Nettoyage Régulier du Fourreau, Propreté des Sols) et des contrôles sérologiques réguliers sont préférables pour éviter le recours au dernier moment à des antiseptiques souvent spermicides et donc responsables de certains échecs de fécondation. L'accouplement commence par une brève phase de cour et de flairage qui fait croître l'excitation des partenaires.

L'érection permise par la rigidité de l'os pénien et par l'afflux de sang dans le téréctile permet alors l'intromission du pénis. Celle-ci déclenche des contractions vaginales chez la femelle qui favorisent l'ascension des spermatozoïdes, le maintien de l'érection et le verrouillage du mâle pendant l'éjaculation. Cette phase doit durer au moins Cinq Minutes, mais peut durer plus d'une Demi-heure si les mouvements de la femelle maintiennent la striction des bulbes érectiles. Dans la majorité des cas, si le moment est opportun, les Deux partenaires choisis se débrouillent très bien tout seuls et il n'est pas nécessaire de les perturber par une quelconque présence.

Une observation discrète à distance (ou par un Système Vidéo) suffit généralement pour vérifier l'acceptation mutuelle et que le verrouillage a bien eu lieu. Notons qu'une saillie sans verrouillage peut être fécondante même si la prolificité est alors généralement diminuée. Malgré les progrès réalisés dans le diagnostic de l'ovulation, il est plus prudent d'assurer systématiquement le doublement de la saillie 48 Heures plus tard.

Il n'est toutefois pas nécessaire d'assurer plus de Deux saillies quand le suivi de l'ovulation de la chienne a été correctement effectué. Bien que les risques de superfécondation (Fécondation par Plusieurs Mâles Différents) soient moindres chez la chienne que chez la chatte, il est cependant conseillé de l'isoler des autres mâles jusqu'à disparition totale des signes d'œstrus



Figure 12: le verrouillage pendant l'éjaculation

#### 5. Le déroulement de la gestation :

La durée de la gestation chez la chienne peut varier de 58 à 68 Jours (en Moyenne 63 Jours), les variations observées entre les chiennes étant liées à la différence entre la date de saillie et la date réelle de fécondation. En effet, les spermatozoïdes peuvent subsister jusqu'à Cinq Jours dans les voies génitales femelles avant que les ovules soient fécondables. Après la fécondation, les œufs se transforment en embryons qui migrent des oviductes vers l'utérus et se répartissent uniformément dans les Deux cames utérines. La nidation, c'est-à-dire l'implantation de l'embryon dans la muqueuse utérine, ne s'effectuant qu'entre le 17 ème et le 19 ème Jour après la fécondation, un diagnostic de gestation par échographie est impossible avant cette date. La transformation de l'embryon en fœtus, puis la croissance fœtale sont permises par l'apport de nutriments via le placenta et la mise en place d'annexes (Amnios et Allantoïde) entourant et protégeant le fœtus. La croissance des fœtus ne devient réellement visible extérieurement qu'au cours de la Deuxième moitié de la gestation (E.Langelhier et G.Rolland 2005).

1. Chorion villex
2. Chorion lisse
3. Allantoïde
4. Amnios
5. Vésicule ombilicale
6. Bordure du placenta
7. Placenta zonaire de type endothelio-chorial

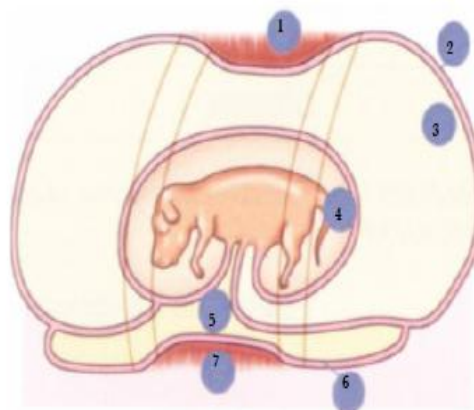


Figure 13: Anatomie de gestation

## J. Cohabitation :

---

### 1. Avec les enfants :

Le Berger Allemand apprécie beaucoup les enfants, mais avec un peu trop d'excitation pendant une séance de jeux, il n'est pas très bon pour contrôler sa force. Il sera le compagnon idéal pour les enfants un peu plus grands (8 à 10 ans).

Comme expliqué auparavant, il peut avoir un risque à ce qu'il soit jaloux à l'arrivée d'un nouveau venu au foyer, tel qu'un bébé. Pour éviter qu'il le considère comme un rival, il faudra lui présenter le bébé dès le début tout en lui parlant gentiment, calmement et tout en le caressant. Il comprendra que le bébé est le petit nouveau de la famille et qu'il n'a pas à se méfier de lui (François Kiesgen 2017).



*Figure 14: B.A avec un enfant*

### 2. Avec les autres animaux :

Le Berger Allemand a un caractère assez protecteur en tant que chien de garde. Il faut donc à tout prix éviter que ce toutou ait des problèmes tel que l'anxiété, ou qu'il soit peureux, sinon il aura le mauvais réflexe d'être méfiant dès que quelque chose qu'il ne connaît pas s'approche de lui ou de son maître. Il est nécessaire de bien travailler sur son éducation dès son plus jeune âge. Vous devez l'habituer à rencontrer de nouveaux chiens ou autres animaux (chat, rongeurs, etc.) quand il est encore chiot pour travailler et développer sa sociabilité.



*Figure 15: B.A avec un chaton*

## K. Différence entre mâle et femelle :

---

Il existe quelques différences entre les Bergers Allemands mâle et femelle. Comme beaucoup d'autres gros chiens, le mâle sera plus puissant que la femelle. En termes de dépense journalière, le mâle est plus énergique que la femelle, ce qui vous amènera à devoir lui donner plus d'activité physique pour qu'il puisse se dépenser tous les jours.

Les femelles ont une tendance à être plus méfiante que les mâles, ce qui d'une certaine manière les rendent plus proches de leurs maîtres. Elles sont aussi plus dociles mais restent bonnes gardiennes en utilisant surtout leur aboiement contrairement aux mâles qui n'hésitent pas à rentrer dans l'action.



*Figure 16: un male et une femelle B.A*

On peut dire que les femelles sont généralement plus douces que les mâles car ils ont une tendance à avoir le reflex de protéger un territoire donc il peut être plus bagarreur et dominant. Mais il reste un très bon chien de garde qui est très proche de ses maîtres et qui montre beaucoup d'affection envers eux (Ferdinando Paccani 2006).

## L. Problèmes de santé les plus fréquents :

---

De nature robuste, le Berger Allemand, comme tous les chiens de taille moyenne et de grande taille, est génétiquement sujet à la dysplasie de la hanche ou du coude, l'hypothyroïdie et la maladie de Von Willebrand. Le dépistage et la sélection des animaux lors de la reproduction ont fortement réduit les risques. Hormis cela, son espérance de vie est bonne (12 ans).

### 1. Dysplasie de la hanche ou du coude :

Une dysplasie est une malformation ou déformation résultant d'une anomalie du développement d'un tissu ou d'un organe. On peut la détecter par la radiographie à 12 mois, ou la prévenir en choisissant les reproducteurs, en évitant l'excès de surpoids ou d'exercices durant la croissance (20% de génétique et 80% d'acquis pendant la croissance). Contrairement à une croyance bien ancrée, la dysplasie n'est pas « la maladie » du berger allemand ; comme toutes les grandes races, il en est atteint, mais les efforts des éleveurs et la prévention permettent de limiter cette affection invalidante.

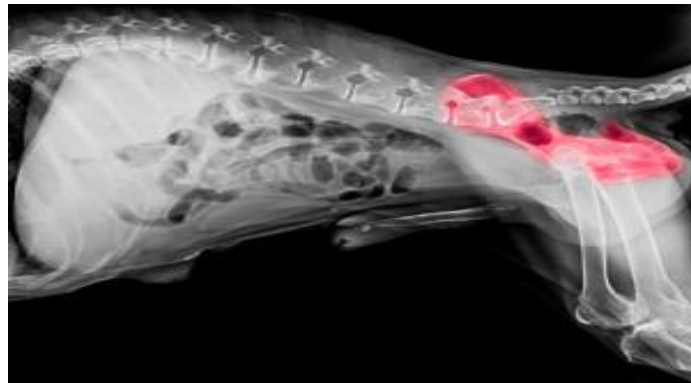


Figure 17: Radiographie d'une dysplasie de la hanche chez un B.A

### 2. Syndrome de dilatation-torsion gastrique :

Retournement de l'estomac, ceci se produit principalement si le chien se met à l'effort après avoir mangé, il est donc indispensable de lui Problèmes de santé courants Berger blanc suisse (Leucistisme). Donner sa nourriture en fin de journée, avant de dormir, afin qu'il ait le temps de digérer. Cette complication peut être soignée à condition qu'elle soit prise en charge rapidement, mais, elle est très couramment mortelle. De plus, si le chien en est atteint, les facteurs de risque que le chien meure d'un retournement de l'estomac en sont décuplés (E.Langelhier et G.Rolland 2005)

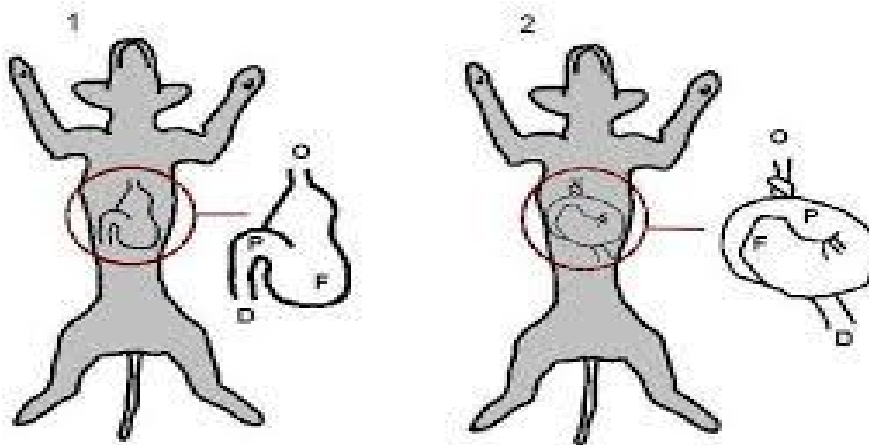


Figure 18: Dilatation torsion de l'estomac

### 3. Myélopathie dégénérative :

C'est un trouble neurologique, causé par une dégénérescence axonale et à une démyélinisation progressive de la moelle épinière. Les chiens porteurs des deux copies de la mutation peuvent être touchés dès six mois, plus souvent vers 8~9 ans avec des variations selon les lignages (âge moyen du pic de complications : 10 ans). Cette maladie n'est pas guérissable et l'animal perdra les fonctions locomotrices de l'arrière train, ainsi que les capacités d'uriner et déféquer normalement. Il est recommandé de faire génétiquement dépister l'animal avant achat et/ou reproduction pour limiter le risque de chiots homozygotes de cette mutation.



Figure 19: myélopathie dégénérative

## III. Le berger allemand vous convient-il ?

### A. Logement et espace :

Très actif, le Berger Allemand peut rester dehors en toute saison. Il est plus adapté à la vie à la campagne. Cependant, la vie en ville et dans un appartement n'est pas impossible à condition de le sortir fréquemment et de lui proposer des activités physiques régulièrement. Mais Il préfère vivre en maison avec une cour arrière où il pourra relâcher son fou. C'est aussi un chien qui supporte mal la solitude. S'il se sent seul, s'ennuie ou pas assez exercé, il témoignera de sa frustration en mastiquant tout ce qu'il peut ou en aboyant de manière excessive (Liz Palika 2008).

### B. Disponibilité :

Le maître du Berger allemand doit être du type sportif et disponible pour son chien plusieurs heures par semaine. Ces heures seront en grande partie consacrées à la promenade, aux visites au parc et à l'entraînement.

#### 1. Peut-on laisser le B.A seul le temps de quelques instants ?

Il n'aime pas du tout la solitude. C'est un toutou très attaché et dépendant à son maître. Si vous êtes une personne très occupée quotidiennement et que vous devez vous absenter plus de 9 heures par jour, et donc le laisser seul, nous vous déconseillons de prendre un Berger Allemand. Il ne sera pas épanoui et pourrait développer des problèmes d'anxiété de séparation.



## 2. Est-il facile de faire garder son chien ?

Cela peut dépendre de la sociabilité de votre Berger Allemand. Si vous l'avez éduqué à être sociable avec les humains, il n'y aura aucun problème. Il faudra profiter d'une première rencontre avec votre emprunteur pour qu'il puisse faire sa connaissance et que vous montriez que c'est une personne de confiance pour éviter qu'il se méfie de lui. Vous pourrez rapidement voir si le feeling passe entre eux ou non.

## C. Besoins et investissements :

---

Le maître du Berger allemand doit être prêt à s'investir dans l'éducation de son chien. Chien de garde de nature, un Berger allemand mal éduqué deviendra rapidement pénible pour son maître, sa famille ainsi que son entourage, car il aura tendance à être méfiant, voire agressif. Heureusement, le Berger allemand apprend rapidement dû à sa grande intelligence. Il ne suffit pour son maître que d'y consacrer le temps nécessaire.

### 1. Mode de vie du berger allemand :

Lorsque vous décidez d'accueillir un berger allemand dans votre famille, vous devez non seulement avoir en tête les soins et la nourriture, mais aussi le mode de vie dont il a besoin. Les bergers allemands sont avant tout des chiens d'utilité, et ont ainsi besoin, même dans une famille, d'être « utilisés ». Une activité physique et mentale suffisante est primordiale pour que vous puissiez vivre en harmonie avec votre chien. En tant que maître d'un berger allemand, vous ne devez pas seulement avoir le temps et l'envie de faire de longues promenades à pieds ou à vélo, mais également de proposer des activités adaptées à votre chien qui est avide de se dépenser et d'apprendre, comme par exemple des sports ou des formations canines (Liz Palika 2008).

#### a) Les jeux :

Un jeune chien est turbulent et cela est normal. Vous devez d'ailleurs utiliser ce goût du jeu pour favoriser le développement physique et psychique de votre chien et vous l'attacher. Ainsi, en jouant avec une balle, votre chien prend de l'exercice mais apprend aussi à revenir vers vous avec cette balle.

Attention cependant à ne pas le fatiguer en prolongeant les exercices. Aux premiers signes de lassitude, il faut savoir arrêter le jeu.

Attention aussi au choix des objets pour le jeu. Évitez de lui donner une vieille pantoufle "pour qu'il se fasse les dents", si vous ne souhaitez pas qu'un jour il détruise les chaussures ou chaussettes qui auront votre odeur. Sachez aussi qu'un chiot mord et tire sur tous les tissus et cordons à sa portée : nappes, rideaux, fils électriques. Apprenez aussi à vos enfants à se comporter toujours calmement et doucement avec leur chien.

Il est excellent de faire côtoyer un chien par de jeunes enfants qui apprennent ainsi à respecter leur nouvel ami et s'attachent souvent beaucoup à lui. Faites participer les enfants à l'éducation et au dressage du chien. Vous serez souvent surpris de la docilité du chiot vis-à-vis des enfants. Interdisez à ces derniers de déranger le chiot lorsqu'il dort et lorsqu'il mange.



*Figure 20: B.A entrain de jouer*

## 2. Robe et soins de la robe :

Le jeune chien est généralement couvert d'un poil assez court laineux et un peu terne. Ce poil est progressivement remplacé par le poil définitif vers trois mois. Le remplacement commence sur l'échine et gagne le reste du corps. Lorsque des démangeaisons, des chutes de poils ou des zones dépilées apparaissent, il faut directement vous alarmer et consulter votre vétérinaire. Certaines maladies de peau peuvent devenir difficiles à soigner si elles ont été négligées. Contrairement à ce que l'on croit le chien n'a pas besoin d'être lavé souvent.

Les chiens vivant en ville peuvent avoir besoin d'un lavage car leurs poils sont imprégnés de fumées, mais les chiens vivant à la campagne n'ont pas besoin d'être lavés. Quand cela est absolument nécessaire, nettoyez le chien avec un shampoing adapté à sa peau et séchez le dans une atmosphère chaude. Évitez de laver les jeunes chiots. La fourrure est entretenue par un brossage deux ou trois fois par semaine. Deux fois par an, en moyenne, les chiens muent. Leur poil tombe progressivement pour être remplacé par un poil nouveau, plus fourni et plus épais en hiver, plus fin et plus lisse en été. Cette mue est normale et nécessite un entretien plus soigné à ces périodes pour éliminer les poils morts. Chez les femelles, la mue précède en général de trois semaines la période des chaleurs saisonnières (Marc Renaud 2018).



*Figure 21: Brossage de la robe du B.A*

### 3. Entretien des dents :

Le chiot a une dentition de lait qui est progressivement remplacée par la dentition définitive après 4 mois. La période de remplacement des dents est une période critique qui nécessite une surveillance plus importante de la croissance osseuse. Elle est parfois accompagnée d'une baisse de l'appétit. Votre vétérinaire vous conseillera sur les mesures éventuelles à prendre à ce moment, car cela est différent et variable pour chaque chiot. Un apport de minéraux supplémentaires est peut-être nécessaire.



*Figure 22: Examen des dents d'un B.A*

Chez l'adulte, les dents doivent être nettoyées et surveillées périodiquement : attention au tartre qui se dépose sur les dents.

### 4. Entretien des oreilles :

Ce sont des organes assez fragiles qui nécessitent des soins ; l'intérieur doit être propre et sec. Toute présence de cérumen abondant, de sérosité, de suppuration, nécessite des soins immédiats dont l'eau est bannie. Il faut utiliser des corps gras comme l'huile d'amande douce par exemple.



*Figure 23: Examen des oreilles*

### 5. Les parasites :

Les vers sont les parasites internes les plus importants. Les chiots et les jeunes chiens sont souvent parasités par des vers intestinaux de différentes espèces : les ascaris, très fréquents chez les chiots, car ils sont contaminés par la mère ; les ténias, véhiculés par les puces et d'autres vers provenant de sols humides et souillés.

Tous les vermifuges n'ont pas le même mode d'action et la même efficacité sur ces différents vers. Votre vétérinaire vous conseillera ceux qui sont le plus adaptés au cas de votre chien. Il

vous conseillera aussi sur la fréquence d'utilisation en rapport avec le produit utilisé :en général, toutes les trois semaines avant 6 mois et deux fois par an pour les adultes. Les parasites externes sont surtout les poux, les puces et les tiques. Poux, puces et tiques sont nocifs par eux-mêmes et par les maladies qu'ils peuvent transmettre (p. ex. la piroplasmose, dont l'hôte vecteur du parasite, le Babesia canis, est la tique femelle). Il est donc impératif que votre chien n'héberge pas ces hôtes indésirables.

La méthode la plus commode est de faire porter un collier insecticide à votre chien.

## D. Points positifs et points négatifs :

---

Points positifs	Points négatifs
<ul style="list-style-type: none"> <li>- Très bon chien de compagnie.</li> <li>- fantastique avec les enfants.</li> <li>- Intelligent, polyvalent et facile à dresser.</li> <li>- Excellent chien de garde</li> <li>S'adapte à la plupart des climats.</li> <li>-Toilettage simple et rapide.</li> </ul>	<ul style="list-style-type: none"> <li>- Demande un dévouement particulier.</li> <li>- Nécessite une éducation ferme.</li> <li>- A constamment besoin d'activité physique et de stimulation mentale.</li> <li>- Perd son poil 365 jours par année et a une importante mue saisonnière.</li> </ul>

## E. Les chiens de race B.A célèbres :

---

### 1. Delgado :

Il fait partie de la bande du « Chihuahua de Beverly Hills », film des studios Disney en 2009. C'est un ancien chien policier interprété par Samson. Pour des raisons sportives et physiques, Samson a été suppléé par 5 doublures.



Figure 24: Delgado

## 2. Rintintin :

L'histoire de ce chien est incroyable. Dans un village bombardé en Lorraine lors de la Première Guerre mondiale, un aviateur américain, du nom de Lee Duncan, découvre 5 chiots et une femelle Berger Allemands. Tous les chiens seront partagés entre quelques soldats américains. Lee Duncan en choisit 2, qu'il nomme Nénette et Rintintin. De retour aux Etats-Unis à la fin de la guerre, Nénette tombée malade lors de la traversée de l'Atlantique meurt quelques jours plus tard. Duncan va donc éduquer Rintintin et le faire participer à des concours. Le futur chien star sera repéré par un producteur et réalisateur de cinéma grâce à ses prouesses physiques. C'est le début du succès et il tournera près de 30 films entre 1922 et 1931, dont son premier, un western reconnu par la critique : « The Man from the hell'sriver » réalisé par Irvan Cummings. La série à son nom sera créée en 1954. La mort du célèbre chien interviendra en 1932 à l'âge de 14 ans.



Figure 25: Rintintin

## 3. Rex :

La célèbre série germano-autrichienne « Rex, chien flic » (nom d'origine : Kommissar Rex), a été créée en 1994. Au total, c'est 13 saisons qui ont été produites, diffusées et largement rediffusées. 3 chiens ont assumé le rôle de Rex : Reginald Von Ravenhorst (saisons 1 à 4), Rhett Butler (saisons 5 à 10) et Henry (saisons 11 à 13). Ces derniers ont été entraînés par la même dresseuse, prénommée Teresa Ann Miller.



Figure 26: Rex

#### 4. Sam :

Vous l'avez sans doute aperçu dans cette grosse production hollywoodienne « Je suis une légende » avec Will Smith sortie en 2007. Ce Berger Allemand lui avait d'ailleurs volé la vedette. Brièvement, le film raconte un scientifique survivant dans un monde apocalyptique en seule compagnie de son chien, prénommé Sam. Dans la vie, son véritable nom est Abbey et c'est une femelle. Elle avait 3 ans au moment du film et son propriétaire s'appelle Robert Neville.



*Figure 27: Sam et Will Smith*

#### 5. Mabrouk :

Mascotte emblématique de l'émission animalière à la télévision française « 30 Millions d'Amis » du même nom que la fondation. Mabrouk était le chien du créateur de l'émission, Jean-Pierre Hutin et sa femme Reha Hutin. Il était souvent mis en avant dans l'émission pour des démonstrations d'entraînement de chiens policiers ou de sauvetages. Il est décédé d'un cancer en 1982.



*Figure 28: Mabrouk*

## Référence :

- Encyclopédie du chien **Berger Allemand** d'Elise Langellier et Guy Rolland 2005.
- Le Dressage du **Berger Allemand** de Ferdinando Paccani 2006.
- Mon chien de compagnie de Joël Dehasse 2012.
- Le **Berger Allemand** de Marc Renaud 2018.
- Le chiot **Berger Allemand** de Philippe Rubin et Michèle Menini 2004.
- Le **Berger Allemand** de François Kiesgen 2017.
- Nos chiens de Paul Mégnin 1946.
- Your happy healthy pet: **German Shepherd** dog de Liz Palika 2008.
- Woopets.fr (le **Berger Allemand** au quotidien).
- Empruntemontoutou.com (10 questions sur le **Berger Allemand**).
- Berger-allemand-mx.com (**Berger Allemand** devoir du maitre).
- Zooplus.fr (**Berger Allemand**).
- Vie.net (tout sur la race de chien **Berger Allemand**).