

REPUBLIQUE ALGERIENNE DEMOCRATIQUE ET POPULAIRE

Ministère de l'enseignement supérieur et de la recherche scientifique



Institut des  
Sciences  
Vétérinaires- Blida

Université Saad  
Dahleb-Blida 1-



Projet de fin d'études en vue de l'obtention du

**Diplôme de Master**

**Inventaire sur les cas cliniques les plus répandus dans le cabinet vétérinaire  
en Algérie.**

Présenté par

**GHORBAL MOHAMMED**

**FEDOUL SABRINA**

**Devant le jury :**

<b>Présidente :</b>	Mebkhout F	MAB	ISV Blida
<b>Examinatrice :</b>	Boukert R	MAA	ISV Blida
<b>Promoteur :</b>	Kelanamer Rabah	MCA	ISV Blida

**Année : 2020-2021**



# Remerciement

En premier lieu, nos plus sincères remerciements vont au Bon Dieu qui nous a donné la force et le courage pour réaliser ce modeste travail et à mes parents qui m'ont aidé dans mon cursus.

Ce mémoire est le résultat d'un travail d'un an. En préambule, je veux adresser tous mes remerciements aux personnes avec lesquelles j'ai pu échanger et qui m'ont aidé pour la rédaction de ce mémoire.

En commençant par remercier tout d'abord notre promoteur Dr Rabah Kelnamer qui nous a encadrés tout au long de cette étude. Pour sa disponibilité, ses conseils et ses encouragements. Profonde gratitude.

Je tiens à remercier aussi tous mes enseignants de la première année primaire à la cinquième année universitaire.

Je remercie aussi l'institut vétérinaire de Blida et l'université Saad Dahleb pour m'accorder cette chance et Docteur Batouche Ben moussa et Docteur Tahar pour leurs soutiens.

Nous tenons à remercier Dr Mebkhout F qui nous a fait l'honneur de présider ce jury ainsi que Boukert R d'avoir accepté d'examiner notre travail.

Un grand merci à nos parents, pour leur amour, leurs conseils ainsi que leur soutien inconditionnel, à la fois moral et économique, qui nous a permis de réaliser les études.

# Dédicaces

Je dédie ce modeste travail à mes parents, l'espoir, la paix, la vie et le symbole de la tendresse. Merci mes parents pour les sacrifices, les encouragements, et l'amour, la joie, la vie que dieu vous protège.

A mon binôme le symbole de la patience merci beaucoup Fedoul Sabrina c'est un grand plaisir de travailler avec.

A ma famille Zaki, Abdellatif, Zohra ma tante, Sid Ahmed, Abdelrahman.

A mes amis Nadir, Issam, Nounou, Islam, Oussama, Hizia, Melissa, Houcine, Zhayra, Mohamed, Khaoula, Sara, Houssam.

A mes collègues groupe 07 et la promotion 2020/2021 A mes cousins et ma famille.

**Mohammed**

# Dédicaces

Je dédie ce modeste travail accompagné d'un grand amour :

A celle qui m'a rossé de tendresse et d'espoir, à la mère des sentiments fragiles qui ma bénie par ces prières à ma très chère mère Zohra.

A mon précieux offre du DIEU, à mon support dans la vie, à mon cher père Amar.

A mes cher frère et sœurs Samir, Sofiane, Idir, Djamila, Ouiza, Liza.

A mon binôme Ghorbal Mohammed.

**Sabrina**

## **Résumé :**

Les pathologies des animaux de rente ou de compagnie constituent pour certains docteur vétérinaire l'essentiel de leur clientèle. En cours de notre étude Nous avons constaté de nombreuses maladies dominantes (parasitaires, infectieuses, générales), tant au niveau de la prise en charge médicale ou chirurgicale, celles-ci étaient vraiment diverses et variées. Leur gestion nécessitait un parfait dévouement de la part des vétérinaires que nous pouvions constater lors de leur pratique quotidienne.

Ces dernières années, les propriétaires se sont beaucoup investis dans l'adoption d'animaux de compagnie (chats et chiens et tortues) De plus, ils s'intéressent également à l'élevage des ruminants car il représente une véritable source de production.

**Mots clés :** Pathologies- dominantes – vétérinaire- élevage.

## الملخص

تشكل أمراض الماشية أو الحيوانات الأليفة بالنسبة لبعض الأطباء البيطريين الجزء الرئيسي من عملائهم. في سياق دراستنا، وجدنا العديد من الأمراض السائدة (الطفيلية، المعدية، العامة)، سواء من حيث الإدارة الطبية أو الجراحية، كانت هذه الأمراض متنوعة ومتنوعة حقًا. تطلبت إدارتهم تفانيًا تامًا من الأطباء يمكننا رؤيته أثناء ممارستهم اليومية.

في السنوات الأخيرة، استثمر الملاك الكثير في تبني الحيوانات الأليفة (القطط والكلاب والسلاحف). علاوة على ذلك، فهم مهتمون أيضًا بتربية الحيوانات المجترة لأنها تمثل مصدرًا حقيقيًا للإنتاج

**الكلمات المفتاحية:** أمراض - سائدة - بيطرية - تربية الحيوانات.

**Abstract:**

The pathologies of livestock or pets constitute for some veterinarians the main part of their clientele. In the course of our study, we found many dominant diseases (parasitic, infectious, general), both in terms of medical or surgical management, these were really diverse and varied. Their management required a perfect dedication from the doctors that we could see during their daily practice.

In recent years, owners have invested a lot in the adoption of pets (cats, dogs and turtles). Moreover, they are also interested in the breeding of ruminants because it represents a real source of production.

**Key words:** Pathologies - dominant - veterinary - breeding.



# Sommaire

Remerciement	
Dédicaces	
Résumé	
Abstract	
الملخص	
Liste des tableaux	
Liste des figures	
Introduction .....	1
➤ <b>Partie pratique</b>	
Matériels et Méthodes.....	2
1.Objectif.....	2
2. Cadre d'étude.....	2
2.1. Zone d'étude.....	2
2.2 Localisation .....	3
2.3 Climat .....	3
3.Matériel .....	4
3.1 POPULATION ÉTUDIÉE.....	4
3.2 Médicaments.....	4
3.3 Matériel et équipement.....	5
3.4 Consommable médical.....	5
3.5 Instruments chirurgicaux.....	5
3.5.1 instruments généraux.....	5
3.5.2 Instruments spéciaux.....	5
4.Méthodes .....	7
➤ <b>Chapitre 1</b>	
1. Espèce Bovine.....	8
1.1 Boiterie.....	8
Espèce.....	8
Etiologie.....	8
Symptômes.....	8
Diagnostic.....	9
Traitement.....	9
1.2 Rachitisme.....	9
Symptômes.....	9
Diagnostic.....	9
Traitement.....	9
1.3 Arthrite.....	10
Espèce.....	10
Etiologie.....	10
Symptômes.....	10
Traitement.....	10
1.3.Conjonctivite.....	11
Espèce.....	11
Etiologie.....	11

Symptômes.....	11
Diagnostic.....	12
Traitement.....	12
1.4 Prolapsus vaginal.....	12
Espèce.....	12
Etiologie.....	12
Symptômes.....	12
Traitement.....	13
1.6 Prolapsus utérin .....	13
Espèce.....	13
Etiologie.....	13
Symptômes.....	13
Traitement.....	14
1.7 Panaris interdigité.....	15
Espèce.....	15
Cas présenté .....	15
Symptômes.....	15
Diagnostic.....	16
Traitement.....	16
1.8 Fièvre vitulaire.....	17
Espèce.....	17
Cas présenté.....	17
Symptômes.....	17
Diagnostic.....	17
Traitement.....	18
Evolution du cas.....	18
1.9 Lipomes.....	18
Espèce.....	18
Symptômes.....	18
Diagnostic.....	19
Traitement.....	19
1.10 L'éhrlichiose Bovine.....	20
Espèce.....	20
Symptômes.....	20
Diagnostic.....	21
Traitement.....	21
1.11 Météorisation spumeuse.....	22
Espèce.....	22
Cas présenté.....	22
Symptômes.....	22
Diagnostic.....	22
<b>➤ Chapitre 2</b>	
1.Espèces ovines.....	24
1.1.Mal formation des membres.....	24
Espèce.....	24
Symptômes.....	24
Traitement.....	25
1.2 Atrésie de l'anüs.....	25
Espèce.....	25

Symptômes.....	25
Traitement.....	25
<b>1.3 Entérotaximie.....</b>	<b>25</b>
Espèce.....	25
Symptômes.....	25
Diagnostic.....	25
<b>1.4 Ecthyma contagieux.....</b>	<b>27</b>
Espèce.....	27
Symptômes.....	27
Diagnostic.....	27
Traitement.....	27
<b>1.5 Toxémie de gestation.....</b>	<b>28</b>
Espèce.....	28
Etiologie.....	28
Symptômes.....	28
Traitement.....	29
<b>1.6 La maladie de NCC (nécrose du cortex cérébral) .....</b>	<b>29</b>
Espèce .....	29
Etiologie.....	29
Symptômes.....	29
Traitement.....	30
<b>2.Espèces caprines.....</b>	<b>31</b>
<b>2.1 . La météorisation gazeuse.....</b>	<b>31</b>
Espèce.....	31
Cas présenté.....	31
Symptômes.....	31
Traitement.....	31
<b>➤ Chapitre 3</b>	
<b>1.Espèces canines.....</b>	<b>32</b>
<b>1.1. Tumeur buccale.....</b>	<b>32</b>
Présentation du cas.....	32
Cause.....	32
Symptômes.....	32
Diagnostic.....	32
Traitement.....	33
<b>1.2 Fracture .....</b>	<b>33</b>
Cas présenté.....	33
Symptômes.....	33
Diagnostic.....	34
Traitement.....	34
<b>1.3 Vaccination.....</b>	<b>35</b>
Cas présenté.....	35
Traitement.....	35
<b>1.4 Parvovirose.....</b>	<b>35</b>
Motif de consultation.....	35
Cas présenté.....	35
Symptômes.....	35
Diagnostic .....	36
Pronostic.....	36

Traitement.....	36
1.5 La gale sarcoptique.....	37
Cas présenté.....	37
Symptômes.....	37
Diagnostic.....	37
Traitement.....	37
2. Espèces félines.....	37
2.1 Césarienne.....	37
Cas présenté.....	37
Symptômes.....	38
Diagnostic.....	38
Conduite à tenir.....	38
2.2 Pyromètre.....	40
Cas présenté.....	40
Symptômes.....	40
Traitement.....	41
2.3 Coryza chez des chatons.....	43
Cas présenté.....	43
Symptôme.....	43
Diagnostic.....	43
Traitement.....	43
2.4. Des Blessures.....	43
Cas présenté.....	43
Symptômes.....	43
Diagnostic.....	44
Traitement.....	44
Evolution du Cas.....	44
2.5 Ovariohystérectomie.....	45
Cas présenté.....	45
Symptômes.....	45
Conduite à tenir.....	45
➤ Chapitre 4	
1.Espèce équine.....	47
1.1. Glaucome.....	47
Cas présenté.....	47
Symptômes.....	47
Diagnostic.....	47
Traitement.....	47
Conséquence.....	47
2. Espèces Aviaires.....	48
2.1 Coccidiose Aviaires.....	48
Symptômes.....	48
Diagnostic.....	48
Traitement.....	48
Discussion.....	49
Conclusion générale.....	51

## Liste des tableaux

<b>Tableau 1</b> : description de la région de Mascra.....	<b>3</b>
<b>Tableau 2</b> : Le tableau ci-dessous représente les cas cliniques qui touchent les bovins et le nombre et le pourcentage sur chaque cas.....	<b>23</b>
<b>Tableau 3</b> : Le tableau ci-dessous représente les cas cliniques qui touchent les ovins et le nombre et le pourcentage sur chaque cas.....	<b>30</b>
<b>Tableau 4</b> : Le tableau ci-dessous représente les cas cliniques qui touchent les canines et les félines et le nombre et le pourcentage sur chaque cas.....	<b>46</b>

## Liste des figures

---

### Liste des figures

<b>Figure 1</b> : Localisation de la wilaya de Mascara.....	<b>4</b>
<b>Figure 2</b> : Le matériel utilisé lors des interventions chirurgicales.....	<b>6</b>
<b>Figure 3</b> : Tables des interventions chirurgicales.....	<b>6</b>
<b>Figure 4</b> : Les médicaments utilisés lors du traitements .....	<b>6</b>
<b>Figure 5</b> : Boiterie chez une vache.....	<b>8</b>
<b>Figure 6</b> : Rachitisme chez un bovin. ....	<b>10</b>
<b>Figure 7</b> : Arthrite du membre atteint.....	<b>11</b>
<b>Figure 8</b> : Une polyarthrite chez un bovin.....	<b>11</b>
<b>Figure 09</b> : Conjonctivite chez un bovin. ....	<b>12</b>
<b>Figure 10</b> : Prolapsus vaginale chez une vache.....	<b>13</b>
<b>Figure 11</b> : Prolapsus utérin chez deux vaches différentes.....	<b>14</b>
<b>Figure 12</b> : Réduction du prolapsus.....	<b>15</b>
<b>Figure 13</b> : Rupture utérine chez un ovin.....	<b>15</b>
<b>Figure 14</b> : Dermatite interdigité chez une vache.....	<b>16</b>
<b>Figure 15</b> : Panaris interdigité chez une vache.....	<b>17</b>
<b>Figure 16</b> : Fièvre vitulaire chez une vache.....	<b>18</b>
<b>Figure 17</b> : Les symptômes apparentes lors d'un lipome chez une vache.....	<b>19</b>
<b>Figure 18</b> : Un lipome chez une vache. ....	<b>19</b>
<b>Figure 19</b> : Guérison d'un lipome. ....	<b>20</b>
<b>Figure20</b> : Les symptômes apparentes lors d'une atteinte d'ehrlichioses bovine.....	<b>21</b>
<b>Figure21</b> : Une mortalité suite à une météorisation spumeuse.....	<b>22</b>
<b>Figure 22</b> : <i>Mal formation des membres chez un agneau.....</i>	<b>24</b>
<b>Figure 23</b> : <i>Atrésie de l'anus chez un agneau.....</i>	<b>25</b>
<b>Figure 24</b> : Une autopsie d'un agneau Entérotoxicémie.....	<b>26</b>

## Liste des figures

---

<b>Figure 25</b> : Entérotaximie chez une brebis.....	26
<b>Figure 26</b> : Ecthyma contagieuse chez un ovin.....	28
<b>Figure 27</b> : Toxémie de gestation chez une brebis.....	29
<b>Figure 28</b> : La NCC d'un agneau.....	30
<b>Figure 29</b> : Sondage gastrique chez un caprin.....	31
<b>Figure 30</b> : Tumeur buccale chez un chien.....	32
<b>Figure 31</b> : Après l'ablation de la masse tumorale.....	33
<b>Figure 32</b> : Fracture au niveau du membre gauche du chien.....	34
<b>Figure 33</b> : Plâtre sur le membre gauche du chien.....	34
<b>Figure 34</b> : Vaccination De Cookie.....	35
<b>Figure 35</b> : Parvovirose chez Trois chiens différent.....	36
<b>Figure 36</b> : Gale sarcoptique chez un chien.....	37
<b>Figure 37</b> : Chattons après la naissance.....	39
<b>Figure 38</b> : Une suture cutanée.....	39
<b>Figure 39</b> : Une chatte préparée à la chirurgie.....	40
<b>Figure 40</b> : Ovariectomie chez une chatte.....	41
<b>Figure 41</b> : Appareil génitale de la chatte.....	41
<b>Figure 42</b> : Utérus rempli de pus.....	42
<b>Figure 43</b> : Une chatte suturée.....	42
<b>Figure 44</b> : Coryza chez un chaton.....	43
<b>Figure 45</b> : Blessure d'un chat.....	44
<b>Figure 46</b> : Les ovaires de la chatte.....	45
<b>Figure 47</b> : Glaucome chez un cheval.....	47
<b>Figure 48</b> : Coccidiose Aviaires.....	48

## Introduction

---

La pathologie est la science qui a pour objet l'étude des maladies et notamment leurs étiologies et leurs manifestations. La nosologie quant à elle a pour objet la classification des maladies.

Les maladies animales sont étudiées par la pathologie animale et traitées par la médecine vétérinaire. Elles sont également étudiées par la pathologie expérimentale.

C'est pourquoi nous avons choisi de travailler sur les cas les plus rencontrés dans certains cabinets vétérinaires. Le travail effectué a pour objectifs de fournir un document utile comme support pédagogique aux étudiants vétérinaires et aux éleveurs qui s'intéressent aux élevages.

Au-delà du maintien des animaux en bonne santé et dans les meilleures conditions pour remplir leurs fonctions de production, le rôle du médecin vétérinaire est très important en ce qui concerne la protection de la santé humaine, par la lutte contre les maladies transmissibles à l'homme directement ou indirectement (zoonoses), comme il assure le contrôle sanitaire des produits animaux qui entrent dans l'alimentation humaine.

Pour cela nous avons choisi de faire « un inventaire sur les pathologies les plus rencontrées sur terrain » au niveau de deux régions Mascara et Alger durant la période s'étalant entre janvier et septembre 2021 et cela pour avoir une expérience dans ce domaine, et pour nous rapprocher des vétérinaires praticiens. Pour pouvoir s'instruire correctement sur les chapitres suivants :

- Cas clinique chez espèce bovine.
- Cas clinique chez espèce ovine.
- Cas clinique chez espèce canine et féline.
- Cas clinique chez les autres espèces.





### I Matériels et Méthodes:

Le médecin vétérinaire joue un rôle primordial dans de multiples tâches, en fonction du lieu où il exerce. En effet, si le vétérinaire urbain est spécialisé dans les soins aux animaux domestiques, tels que les chiens, les chats, les oiseaux, le vétérinaire exerçant en milieu rural est plus axé sur l'élevage.

Le vétérinaire peut aussi pratiquer sa profession dans l'industrie alimentaire, dans la recherche ou dans le secteur public (inspecteur de la santé publique vétérinaire).

Le vétérinaire devra en effet dominer tous les aspects techniques et théoriques de sa profession :

Le diagnostic des maladies.

Détermination des risques de transmissions (zoonoses).

La chirurgie.

Conseils nutritionnels.

Prélèvements et analyses biologiques.

#### **1.Objectif :**

Notre travail a pour but de faire le point sur les pathologies les plus courantes dans une pratique toutes espèces confondues (canine, féline, équine, bovine, ovine, aviaire.) Il s'agit d'une étude descriptive des cas pris en charge et suivis dont l'objectif est de décrire et ap 1.

#### **2. Cadre d'étude :**

##### **2.1. Zone d'étude :**


Notre étude a été réalisée dans la wilaya de Mascara fait partie intégrante de la région du Tell. Mascara est une ville de l'ouest Algérie, qui se trouve à 360 km d'Alger. Elle occupe une position géographique stratégique, faisant d'elle un carrefour de l'Ouest Algérien et la région d'Alger.

## Matériel et Méthodes

---

Le tableau ci-dessous représente les renseignements généraux de la wilaya de Mascara.

**Tableau 1** : Description de la région de Mascara :

<a href="#">Pays</a>	 <a href="#">Algérie</a>
<a href="#">Chef-lieu</a>	Mascara
<a href="#">Daïras</a>	16
<a href="#">Communes</a>	47
<a href="#">Code wilaya</a>	29
Wilaya depuis	1974
<b>Démographie</b>	
<a href="#">Population</a>	784 073 hab. (20081)
<a href="#">Densité</a>	132 hab./km <sup>2</sup>
<b>Géographies</b>	
<a href="#">Superficie</a>	594 100 ha = 5 941 km <sup>2</sup>

### 2.2 Localisation :

La wilaya de Mascara est délimitée :

Au nord, par les wilayas d'Oran et de Mostaganem.

À l'est, par les wilayas de Tiaret et de Relizane.

Au sud, par la wilaya de Saïda.

À l'ouest, par la wilaya de Sidi Bel Abbas.

## Matériel et Méthodes

---

### 2.3 Climat :

Le climat de la wilaya est de type méditerranéen avec une tendance à la semi aridité. Les chutes de pluies sont plus fréquentes à la fin de l'automne et au début du printemps.



**Figure 1 :** Localisation de la wilaya de Mascara

### 3. Matériel :

#### 3.1 POPULATION ÉTUDIÉE :

La population de cette étude est basée sur tous les animaux de tout âge, race et sexe confondus visitant la clinique vétérinaire de Dr Batouche Ben moussa et Dr Tahar pendant la période de ce travail, dans le cadre d'un suivi, traitement, intervention chirurgicale et autres.

#### 3.2 Médicaments :

-Acepromazine

-Kétamine.

-Atropine 0.025

-Solution saline isotonique : (NaCl 0,9)

-Amoxicilline (Clamoxyl®)

## Matériel et Méthodes

---

### 3.3 Matériel et équipements :

Table de consultation ; Gants de contention épais ; Muselière ; Stéthoscope ; Thermomètre ; Tourniquet ; Tondeuse ; Radiographie ; Ultrasons ; Sonde.

### 3.4 Consommable médical :

Gants d'examen ; Gants chirurgical (6,5 ; 7 ; 7,5) ; Alcool chirurgical 70° ; Solution iodée (Bétadine) ; Coton hydrophile ; Compresses stérile (10\*10 cm, et 5\*5 cm) ; Compresses purifiées (7,5\*7,5 cm) ; Bandes de crêpe (5 cm, et 10 cm) ; Sparadrap ; Seringues stériles (5ml et 2 ; 5ml) ; Lames de bistouri n°24 ; Fils de suture résorbable et non résorbable  
Champs purifiés.

### 3.5 Instruments chirurgicaux :

#### 3.5.1 instruments généraux :

Table chirurgicale ; Porte-lame de bistouri n° 4 ; Plateaux ; Boîtes de stérilisation ; Champs opératoires ; Pincés à champ ; Porte-aiguille Mayo ; Écarteur de Farabeuf ; Pincés à dissection ; Pincés hémostatiques ; Ciseaux (droits, courbes, pointus, mousse, mixtes).

#### 3.5.2 Instruments spéciaux :

Sonde cannelée ; Pince à cœur ; Ciseaux à pansement ; Pincés.

# Matériel et Méthodes

---



Figure 2 : Le matériel utilisé lors des interventions chirurgicales.



Figure 3 : Tables des interventions chirurgicales.



Figure 4 : Les médicaments utilisés lors du traitement.

### 4.Méthodes :

Dans notre volet expérimental nous avons opté plusieurs méthodes pour la réalisation de notre étude nous exploitons les méthodes ci- dessous :

- Observation des cas choisis reçus dans les cliniques vétérinaires.
- Un suivi des cas cliniques.
- Une collecte exhaustive des données.
- Consultation des registres médicaux de la clinique qui représentent un moyen de traçabilité du parcours des sujets pour compléter nos comptes rendus.

# Partie pratique



# **Chapitre 1 :**

Cas clinique chez les bovins

**1. Espèce Bovine :**

**1.1 Boiterie :**

- ❖ **Espèce :** Bovine.
- ❖ **Etiologie :** dues à des lésions podales.



**Figure 1 :** Boiterie chez une vache.

❖ **Symptômes :**

- Positionnement anormal.
- Perte de poids.
- Tachycardie et dyspnée.
- Courbure de la ligne du dos.
- La vache tente de soulager le pied affecté en pressant sur le pied sain.
- Refus de bouger.
- Soulèvement intermittent du membre affecté.
- Un pied est plus avancé que le second.

**❖ Diagnostic :**

Le diagnostic est basé sur des critères cliniques : lésions douloureuses du pied avec une odeur nauséabonde après examen de l'ensemble du pied de l'animal.

**❖ Traitement :**

-Traitement local.

-Un parage curatif peut guérir la plupart des lésions.

-Les médicaments anti-inflammatoires.

-Antibiotique.

**1.2 Rachitisme :****❖ Symptômes :**

- Fréquence cardiaque et respiratoire faible.

- Température normale.

- Faiblesse de l'animal.

- Difficulté à marcher et déformation en forme de O des membres antérieurs.

- Les articulations sont désormais douloureuses à la palpation.

- Habitus de l'animal très faible.

**❖ Diagnostic :**

A un stade évolué de la maladie, le diagnostic clinique est plus facile.

**❖ Traitement :**

- Antibiothérapie.



**Figure 2 :** Rachitisme chez un bovin.

### **1.3 Arthrite :**

- ❖ **Espèce :** bovine
- ❖ **Etiologie :** une infection ombilicale.
- ❖ **Symptômes :**

- Refus d'alimentation.
- Température de 39,3° C.
- Difficulté à marcher et à se coucher presque toute la journée.
- Palpation des membres antérieurs : présence d'une douleur.

- ❖ **Traitement :**

Antibiothérapie systématique à haute dose pendant 3 à 4 semaines.

- Médicaments anti-inflammatoires.
- Lavage de l'articulation atteinte pour éliminer les résidus inflammatoires et soulager le membre atteint.
- Pommade pour application locale.



**Figure 3** : Arthrite du membre atteint.



**Figure 4** : Une polyarthrite chez un bovin.

### 1.3 Conjonctivite :

- ❖ **Espèce** : Bovine.
- ❖ **Etiologie** : La poussière.
- ❖ **Symptômes** :
  - Irritation des yeux.
  - Fièvre et douleur et perte d'appétit.
  - Sur la face cornéenne, on détecte une petite tache blanchâtre.
  - Tendance à l'isolement.

❖ **Diagnostic :**

Les signes cliniques de cette inflammation et une opacité partielle de la cornée posent le diagnostic.

❖ **Traitement :**

Voie générale : Antibiotique : oxytétracycline.

Locale : collyre anti-inflammatoire à base de cortisone.



**Figure 09 :** Conjonctivite chez un bovin.

### 1.4 Prolapsus vaginal :

❖ **Espèce :** Bovine.

❖ **Etiologie :** une vache gestante grasse.

❖ **Symptômes :**

- Vache au sol.
- Hyperthermie.
- Dyspnée.
- Prolapsus du vagin et projection vers l'extérieur.
- Le vagin apparaît rouge vif et gonflé avec une douleur intense.

**❖ Traitement :**

- Anesthésie de la zone : pour mieux prévenir les récurrences lors de la réduction.
- Nettoyage et désinfection.
- Remise en douceur et complète du vagin avec un gel lubrifiant.
- Lutte contre l'infection
- Suturer le vagin.



**Figure 10** : Prolapsus vaginale chez une vache.

**1.6 Prolapsus utérin :**

❖ **Espèce** : Bovine.

❖ **Etiologie** : Persistance des rétractions du muscle du myomètre après plusieurs heures de la parturition.

❖ **Symptômes** :

- La vache couché au sol.
- Hyperthermie.
- L'utérus à l'extérieur de la vulve.
- Sa face intérieure (muqueuse et cotylédons) est visible et retournée.
- L'utérus est souillé.



❖ **Traitement :**

- Nettoyage et désinfection de l'utérus.
- Coudre les blessures.
- Réintégrer délicatement et entièrement l'utérus dans la cavité abdominale.
- Suivi au bout de quelques jours.



**Figure 11** : Prolapsus utérin chez deux vaches différentes.





Figure 12 : Réduction du prolapsus.

- Une rupture utérine chez un ovin :

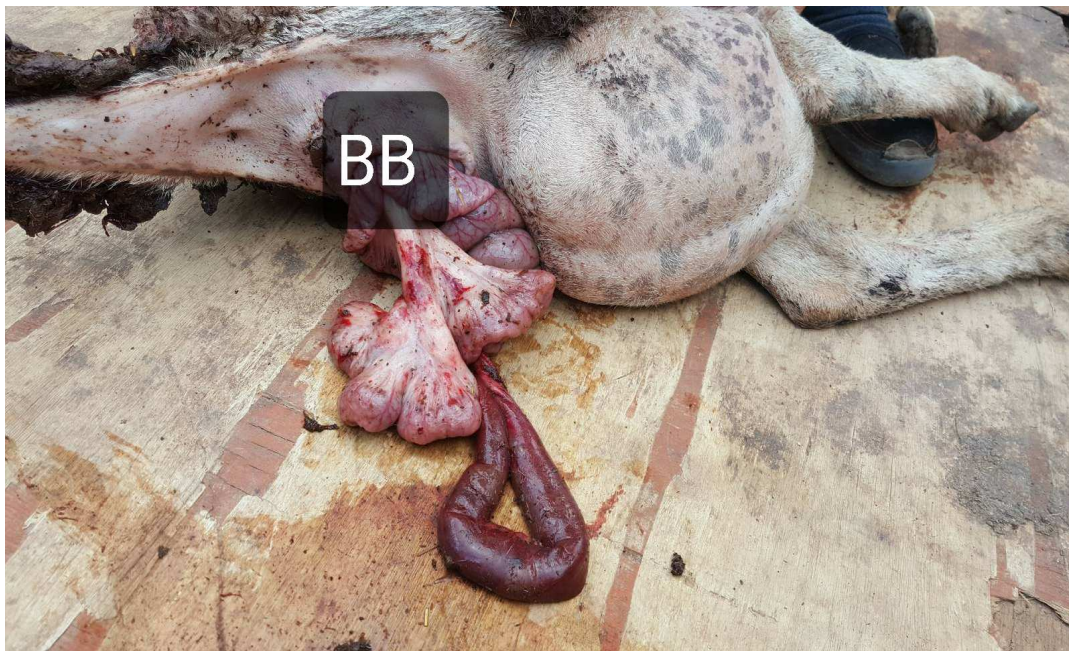


Figure 13 : Rupture utérine chez un ovin.

### 1.7 Panaris interdigité :

- ❖ Espèce : Bovine.
- ❖ Cas présenté : inflammation d'épiderme de tissu d'espace interdigitée.
- ❖ Symptômes :

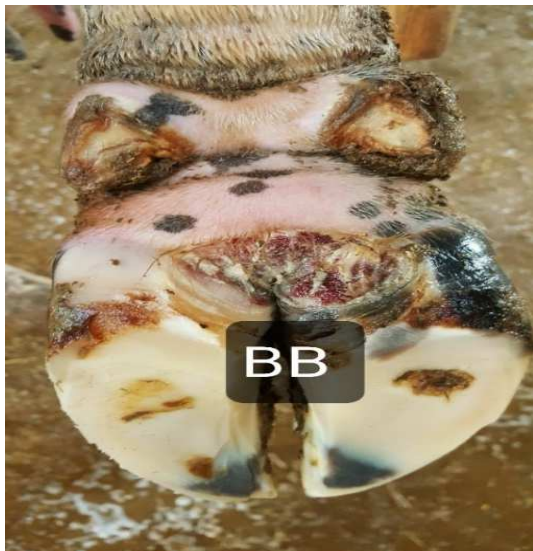
- Une inflammation de l'espace interdigital (fourchette) suite à des agents bactériens.
- Douleur, anorexie, perte de poids comme symptômes généraux.
- Odeur putride.
- Boiterie.

### ❖ Diagnostic :

- Après consultation de tous les pieds de l'animal : Des lésions podales douloureuses, odeur désagréable.
- Humidité de l'étable.

### ❖ Traitement :

- Un parage suivi d'un traitement local : il sera réalisé à l'aide d'un pédiluve.
- Après le pédiluve, il faut prévoir une zone de séchage pendant environ 1 heure.
- Antibiotique : Spray.



**Figure 14** : Dermatite interdigité chez une vache.



**Figure 15** : Panaris interdigité chez une vache.

### **1.8 Fièvre vitulaire :**

- ❖ **Espèce** : Bovine.
- ❖ **Cas présenté** : Une vache laitière qui présente une température de 36,4 °c et une atonie abdominale et fréquence cardiaque et respiratoire anormale.
- ❖ **Symptômes** :

- La vache ne peut pas se lever
- Tête inclinée sur le côté
- Anorexie, dépression.
- Hypothermie.
- Décubitus latéral.
- Ne répond plus aux stimulations.
- Fréquence cardiaque 110bts/min.

- ❖ **Diagnostic** :

Le diagnostic est basé sur les circonstances d'apparition des symptômes et la réponse au traitement calcique.



### ❖ **Traitement :**

Le traitement consiste à rétablir la calcémie en attendant la mise en place des mécanismes d'homéostasie et diminuer l'exportation de calcium vers la mamelle.

### ❖ **Evolution du cas :**

La mort du sujet atteint.



**Figure 16** : Fièvre vitulaire chez une vache.

### **1.9 Lipomes :**

❖ **Espèce** : Bovine.

❖ **Symptômes** :

- Fréquence cardiaque normale.
- Fréquence respiratoire normale.
- Une température de 39,4°C.
- Présence d'un amas de graisse sous cutanée dans le front d'une vache.



**Figure 17** : Les symptômes apparentes lors d'un lipome chez une vache.

❖ **Diagnostic :**

Un lipome est une tumeur bénigne constitué de graisse qui n'entraîne aucune complication. Il se localise généralement sous la peau.

❖ **Traitement :**

La masse graisseuse doit être retiré par chirurgie(lipectomie).



**Figure 18** : Un lipome chez une vache.



**Figure 19** : Guérison d'un lipome.

### 1.10 L'éhrlichiose Bovine :

❖ **Espèce** : bovine.

**L'éhrlichiose bovine** : est une zoonose et est caractérisée par un syndrome grippal ainsi que par une baisse de la production laitière et des avortements chez les bovins touchés.

Une maladie bactérienne transmise par les tiques.

❖ **Symptômes** :

- Température 40,6°C.
- Perte d'appétit.
- Chute de lactation.
- Rougeurs des yeux.
- Une forte fièvre





**Figure20** : Les symptômes apparentes lors d'une atteinte d'ehrlichioses bovine.

❖ **Diagnostic :**

Repose sur des examens de laboratoires. La suspicion repose sur un contexte épidémiologique particulier : saison, changement de pâturage, introduction d'animaux ou regroupement de troupeaux sur une parcelle infestée.

❖ **Traitement :**

- Antibiotiques : des tétracyclines.

- La prévention en urgences par le traitement de tout le lot.
- Antiparasitaire.
- Nettoyage des différentes zones.

### **1.11 Météorisation spumeuse :**

- ❖ **Espèce :** Bovine.
- ❖ **Cas présenté :** une vache laitière qui présente une température de 39,8°c
- ❖ **Symptômes :**
  - Abdomen gonflé.
  - Hyperthermie.
  - Déshydratation.
  - Fréquence cardiaque normale.
  - Détresse respiratoire ; Tachycardie.
- ❖ **Diagnostic :**

Une mortalité suite à une météorisation spumeuse.



**Figure21 :** Une mortalité suite à une météorisation spumeuse.



Le tableau ci-dessous représente les cas cliniques qui touchent les bovins et le nombre et le pourcentage sur chaque cas.

Tableau n° 2 : Cas cliniques des bovins.

Espèce	Cas clinique	Nombre de cas	Total	Pourcentage
BOVIN	Météorisation	3 cas.	43	6,97%
	Conjonctivite	4 cas.		9,30%
	Rachitisme	2 cas.		4,65%
	Polyarthrite	3 cas.		6,97%
	Prolapsus vaginale	10 cas.		23,25%
	Prolapsus utérin	6 cas.		13,95%
	Lipome	1 cas.		2,32%
	Ehrlichiose bovine	1 cas.		2,32%
	Fièvre vitulaire	2 cas.		4,65%
	Panaris interdigité	8 cas.		18,6%
	Boiterie	3 cas.		6,97%

# **Chapitre 2 :**

Cas clinique chez les ovins.

## 1. Espèces ovines :

### 1.1 Mal formation des membres :

❖ **Espèce** : ovine.

❖ **Symptômes** :

- Malformation congénitale des membres, difficulté à marcher.
- Hyperthermie.

❖ **Traitement** :

Il n'y a pas de traitement efficace contre cette maladie donc la réforme.



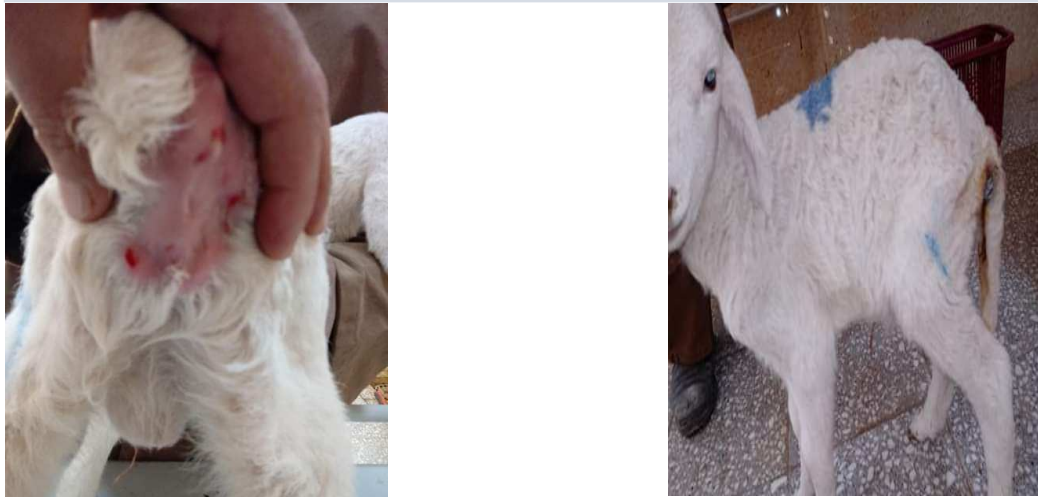
*Figure 22 : Mal formation des membres chez un agneau.*

### 1.2 Atrésie de l'anüs :

❖ **Espèce** : ovine.

❖ **Symptômes** :

- Abdomen gonflé.
- Fourmillements.
- Vomissements.
- L'anüs de l'agneau est totalement obturé par une peau épaisse.
- L'agneau ne fait pas ses besoins dans les 48 heures suivant sa naissance.



**Figure 23 :** Atrésie de l'anus chez un agneau.

❖ **Traitement :**

Une intervention chirurgicale est nécessaire pour corriger la malformation.

- Laver et désinfecter l'anus de l'agneau.
- Incision croisée à l'aide d'une lame de scalpel et sans suture.
- Faites insérer le thermomètre pour élargir l'ouverture.
- Répétez l'opération pendant 2 à 3 jours pour éviter la cicatrisation de l'orifice.

**1.3 Entérotoxicémie :**

❖ **Espèce :** ovine.

❖ **Symptômes :**

- Perte d'appétit pendant 3 jours.
- Légère hyperthermie.
- Abdomen gonflé.

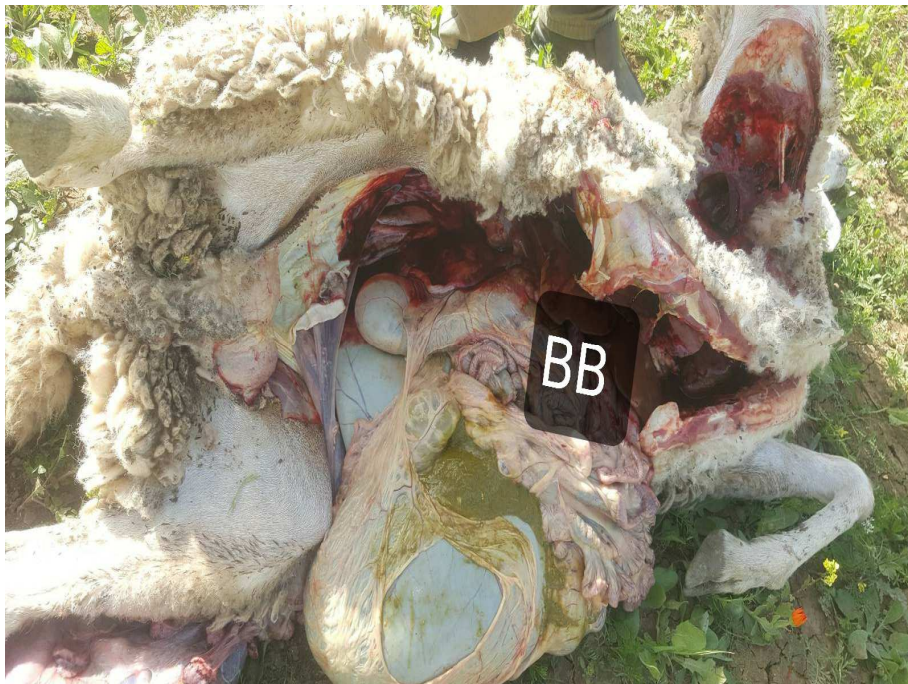
❖ **Diagnostic :**

Suspicion d'altération gazeuse ou mousseuse, l'animal a reçu de l'huile de kérosène mais sans résultat, ensuite la sonde œsophagienne a été insérée pour aider l'agneau à se dégager mais sans succès également. 1 heure après, l'animal est mort.

- Lors de l'autopsie, les lésions suivantes ont été constatées :
- Une forte congestion des intestins.
- Hypertrophie de la vésicule biliaire.



**Figure 24** : Une autopsie d'un agneau Entérotaximie.



**Figure 25** : Entérotaximie chez une brebis.

### 1.4 Ecthyma contagieux :

❖ **Espèce** : ovine.

❖ **Symptômes** :

- Perte d'appétit.

- Forte fièvre.

- Pustules autour de la bouche : elles sont sèches et constituent des croûtes qui s'étendent tout autour de la cavité buccale et des narines et couvrent les lèvres ; les gencives ; la langue.

❖ **Diagnostic** :

Il est basé sur l'aspect lésionnel des croûtes et pustules et leur localisation. C'est une affection très contagieuse.

❖ **Traitement** :

Local avec application sur les lésions :

- Nettoyage des blessures avec de la Bétadine.

- Spray cicatrisant.

- Glycérine iodée.

- Antibiothérapie à large spectre pour lutter contre les surinfections.

- L'utilisation d'argile pour les agneaux permet un séchage rapide des lésions.



*Figure 26 : Ecthyma contagieuse chez un ovin.*

### 1.5 Toxémie de gestation :

- ❖ **Espèce** : ovine.
- ❖ **Etiologie** : Gestation gémellaire.
- ❖ **Symptômes** :

4 jours avant le vêlage ; la chèvre est abattue, couchée, on l'aide à se lever.

- Isolée du cheptel.
- Elle ne se nourrit pas.
- Nystagmus.
- Mouvement des lèvres.
- Tremblements.
- Grincement des dents.
- Mouvements circulaires, poussée contre le mur
- Difficulté à respirer.
- Déshydratation.





**Figure 27 :** *Toxémie de gestation chez une brebis.*

❖ **Traitement :**

- Corriger la composition de la ration alimentaire.
- Rétablissement de la balance énergétique.
- Réhydratation avec du sérum de Bourru par voie intraveineuse.
- Injection d'AD3e par voie intramusculaire.
- Antibiothérapie.
- Multivale.
- Acétate de tremble (anabolisant) pour augmenter l'appétit.

**1.6 La maladie de NCC (nécrose du cortex cérébral) :**

❖ **Espèce :** Ovine.

❖ **Etiologie :** Agneau de 2 mois est abattu depuis 3 jours.

❖ **Symptômes :**

- Température 38.7°.
- Rythme cardiaque et respiration normaux
- Légère boiterie puis évolution vers le décubitus.
- Articulation carpienne légèrement gonflée à cause du décubitus.
- Douleur.



❖ **Traitement :**

Administration intraveineuse de vitamine B1 à posologie 500mg pour un agneau de 20 à 30 Kg.



**Figure 28 :** La NCC d'un agneau.

Le tableau ci-dessous représente les cas cliniques qui touchent les ovins et le nombre et le pourcentage sur chaque cas.

**Tableau n° 3 :** Cas cliniques des ovins.

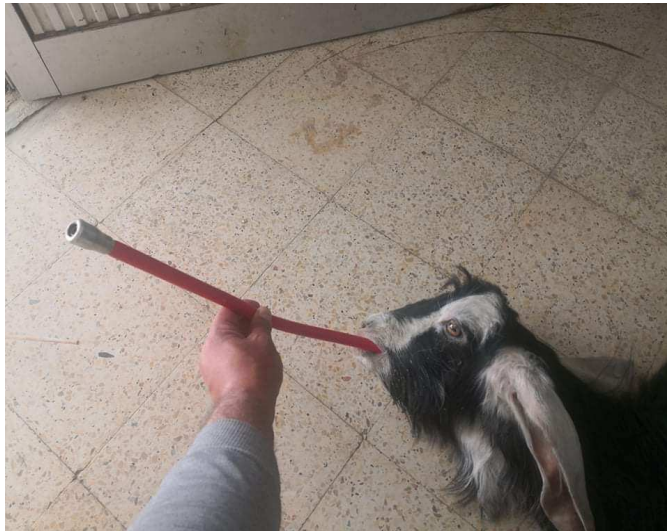
Espèce	Cas Clinique	Nombre de cas	Total	Pourcentage
Ovin	Entérototoxicité	2 Cas.	12	16,67%
	Toxémie de gestation	2 Cas.		16,67%
	Atrésie de l'anús	1 Cas.		8,33%
	Mal formation	1 Cas.		8,33%
	NCC	1 Cas.		8,33%
	Boiterie	4 Cas.		33,33%
	Rupture urinaire	1 Cas.		8,33%

## 2.Espèces caprines :

### 2.1. La météorisation gazeuse :

- ❖ **Espèce** : Caprine.
- ❖ **Cas présenté** : un caprin âgée de 7 mois souffre d'un gonflement abdominal bilatéral.
- ❖ **Symptômes** :
  - Abdomen gonflé.
  - Hyperthermie.
  - Détresse respiratoire ; Tachycardie.
  - Déshydratation.
- ❖ **Traitement** :
  - Administrer par voie orale une faible quantité d'huile de kérosène.
  - Réhydratation.
  - Corriger le régime alimentaire.
  - Introduire une sonde gastrique.

#### Un sondage gastrique :



**Figure 29** : Sondage gastrique chez un caprin.

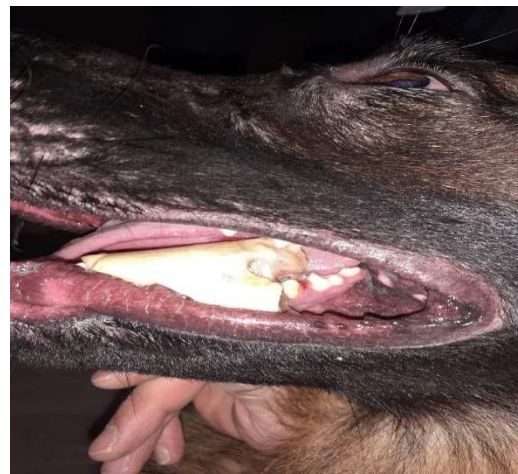
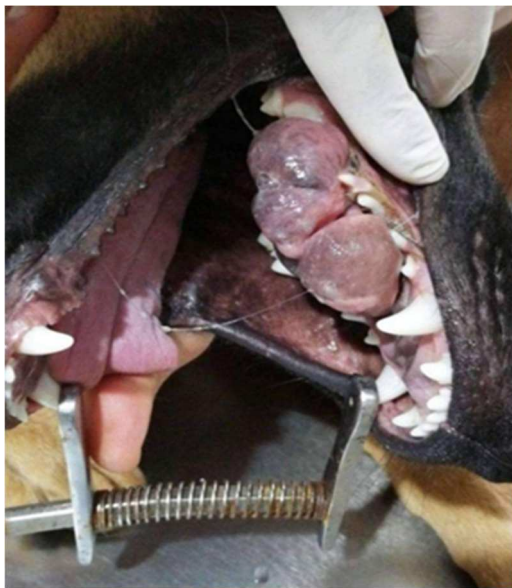
# **Chapitre 3 :**

Cas clinique chez les canines et  
félines.

## 1 Espèces canines

### 1.1 Tumeur buccale :

- ❖ **Présentation du cas :** un berger allemand de six mois a été consulté au cabinet en raison d'une tumeur de la mâchoire.
- ❖ **Cause :** inconnue.
- ❖ **Symptômes :**
  - État de santé normal avec une très légère hyperthermie
  - Les dents visées sont les molaires et les prémolaires.
  - Une masse de taille moyenne qui se présente dans la partie inférieure de la mâchoire.
  - Ptyalisme avec une légère douleur à l'ouverture de la bouche.



**Figure 30 :** Tumeur buccale chez un chien.

#### ❖ **Diagnostic :**

Un examen clinique permet de constater la présence d'une masse buccale, cette masse est localisée au niveau de la mâchoire inférieure elle est de consistance tissulaire mesurant environ 9cm de diamètre.

Le diagnostic différentiel comprend les trois tumeurs les plus fréquentes chez le chien, à savoir le mélanome, le fibrosarcome, le carcinome épidermoïde.

**❖ Traitement :**

Principalement chirurgical

- Il s'agit d'une intervention chirurgicale de faible ampleur : l'extraction de la tumeur avec les dents concernées après une anesthésie locale de l'animal.
- Des médicaments antiinflammatoires sont nécessaires.
- Suivi de son évolution pendant 5 jours.



**Figure 31 :** *Après l'ablation de la masse tumorale.*

**1.2 Fracture :**

❖ **Cas présenté :** un chien de race commune a été administré dans le cabinet après avoir eu un accident avec une voiture.

❖ **Symptômes :**

- Déshydratation, pouls faible.
- Tachycardie, le chien est stressé, inquiet.
- Membranes muqueuses pâles, oligurie.
- Forte douleur au niveau du site de la fracture.
- Il n'a pas posé sa patte sur le sol.
- A la palpation de son membre affecté, on sent les deux extrémités de l'os fracturé.



**❖ Diagnostic :**

Il repose sur la radiographie : Elle nous informe d'une fracture du tarse gauche.

**❖ Traitement :**

Il s'agit d'une fracture simple, le vétérinaire a choisi de faire un plâtre.

- Le chien doit être maintenu en position stable.
- Application d'un premier bandage sur la patte fracturée.
- Le pansement doit être trop sec
- Ajouter deux autres épaisseurs de bandages et retirer les extrémités.



**Figure 32 :** Fracture au niveau du membre gauche du chien.



**Figure 33 :** Plâtre sur le membre gauche du chien.

### 1.3 Vaccination :

❖ **Cas présenté :** Un chien s'appelle cookie de race Spitz noir, mâle il pèse 3kg pour se faire vacciné.

❖ **Symptôme :**

- Fréquence cardiaque et respiratoire normale.
- Examen des muqueuses et des ganglions normaux.

❖ **Traitement :**

- CHLPP + Rage.
- Vermifuge.



**Figure 34 :** Vaccination De Cookie

### 1.4 Parvovirose :

❖ **Motif de consultation :** Diarrhée sanguinolente et vomissement.

❖ **Cas présenté :**

- Akita un chien de 4 ans âgé de 55j refuse de s'alimenter avec une diarrhée sanguinolente.
- Neymar un berger allemand âgé de 2 mois et demi présente des vomissements et refuse de s'alimenter avec une diarrhée sanguinolente.
- Oslo un chien de 6mois de race croisée présente des vomissements et refuse de s'alimenter avec une diarrhée sanguinolente.

❖ **Symptômes :**

- Fréquence cardiaque et répertoire normale.
- déshydraté.
- A la palpation de l'abdomen fluctuation de liquide.
- odeur très forte des excréments.
- diarrhée sanguinolente.

❖ **Diagnostic :**

Parvovirose.

❖ **Pronostic :**

Réservé.

❖ **Traitement :**

- Perfusion de Nacl par IV lente.
- Vitamine B 12 et C.
- Imodium Anti vomitif.
- Smecta + Sels de Réhydrations per os.
- Antibiothérapie de couverture.



**Figure 35 :** Parvovirose chez Trois chiens différents.



### 1.5 La gale sarcoptique :

❖ **Cas présenté :** Rex un chien de chasse âgée de 2ans. Il se gratte souvent.

❖ **Symptômes :**

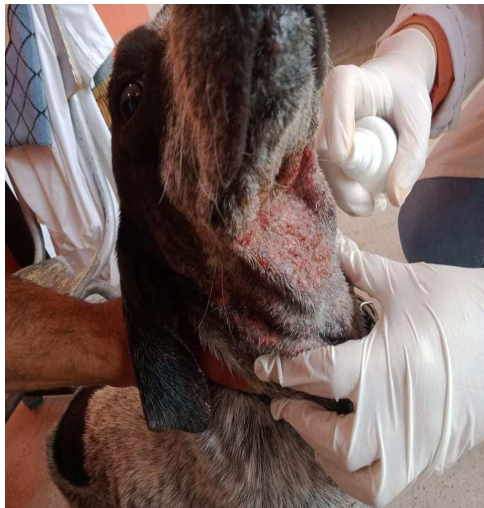
- Température normale.
- Fréquence cardiaque et respiratoire normale.
- Pertes de poiles.
- Des croutes rougeâtres.

❖ **Diagnostic :**

Gale sarcoptique.

❖ **Traitement :**

Antiparasitaire avec un spray local.



*Figure 36 : Gale sarcoptique chez un chien.*

## 2 Espèces félines

### 2.1 Césarienne :

❖ **Cas présenté :** Micha est une chatte de race ordinaire âgée de 2ans et demi, poids vif :4kg enceinte de 6 mois qui présente une dystocie suite à la mise basse de son premier fœtus.

- Mise-bas : dimanche. Mercredi : enrroulement sanguinolent.

**❖ Symptômes :**

- la chatte est fatiguée.
- muqueuses légèrement pâles.
- ganglions lymphatiques peu réactifs.
- déshydratation.
- pouls : 120 pulsations/min.
- température rectale : 38.4°C.

**❖ Diagnostic :**

Dystocie.

Examen complémentaire : Echographie.

**❖ Conduite à tenir : Étapes à suivre :**

- Préparation de la mère puis anesthésie générale : Acepromazine, kétamine.
- Positionnement de la mère en décubitus dorsal.
- Bonne désinfection au biocide et au savon puis épilation de la paroi de l'appendice xiphoïde au pubis.
- Incision de la peau d'environ 5 cm.
- Incision en boutonnière de 1 cm sur le point de référence pour continuer l'incision des parois musculaires internes opposées et donc du péritoine aux ciseaux de Mayo.
- Rechercher les cornes utérines.
- Nous avons incisé 3cm sur la corne gauche car elle est moins vascularisée et que nous avons soigneusement retiré le chaton primaire avec l'extraction du placenta.
- Après avoir extrait tous les chatons sains nous avons procédé à une ovariohystérectomie.

- Fermeture de la paroi avec une suture de Reverdin puis nous avons mis quelques gouttes d'antibiotiques.
- Fermeture de la peau avec des points de suture séparés et désinfection de la plaie avec de la Bétadine.
- Suivi et injection de Clamoxyl pendant cinq jours.



*Figure 37 : Chattons après la naissance.*



*Figure 38 : Une suture cutanée.*

## 2.2 Pyromètre :

- ❖ **Cas présenté :** Une chatte siamoise de 6 ans pesant 2.7 kg, vaccinée, a été reçue en consultation suite à des écoulements vaginaux inhabituels et une perte d'appétit depuis 15.



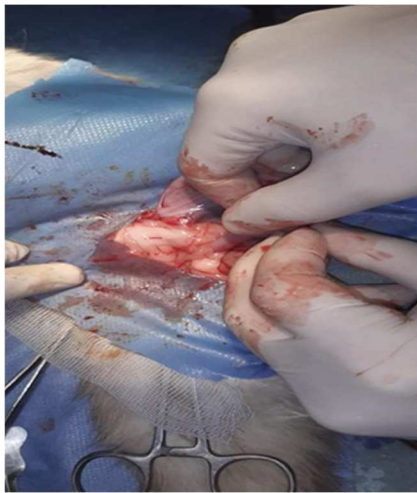
*Figure 39 : Une chatte préparée à la chirurgie*

- ❖ **Symptômes :**

- Etat général maintenu : rythme cardiaque et respiratoire normal.
- Couleur des muqueuses rose pâle.
- Température 39°C.
- Nœuds non réactifs, état d'hydratation : Bon.
- Cycle œstral irrégulier, agitation, perte d'appétit.
- Faiblesse postérieure, sensation anormale de plénitude de l'abdomen.
- Polydipsie + polyurie.
- Refus de monter ou de descendre les escaliers.
- Le signe le plus évocateur est : la présence de d'un écoulement vulvaire évoquant un pyromètre à col ouvert.
- A la palpation : une distension abdominale très importante.
- L'échographie révèle : un utérus dilaté en raison de son contenu liquide + un amincissement des parois.



**Figure 40** : Ovariohystérectomie chez une chatte.



**Figure 41** : Appareil génitale de la chatte.

❖ **Traitement** : ovariohystérectomie

- **Etape per-opératoire** :

Anesthésie : 0,2 ml d'Acepromazine en intramusculaire + kétamine doit patienter jusqu'à l'apparition de la troisième paupière.

Après avoir installé l'animal sur la table chirurgicale en décubitus dorsal.

- Désinfection, rasage de la face antérieure en grande partie.

- **Etape chirurgicale** :

Incision de la peau sur la ligne médiane à partir de l'ombilic avec le scalpel, puis incision de la paroi musculaire avec la sonde cannelée.

Externalisation des cornes de l'utérus, ligature du pédicule ovarien,

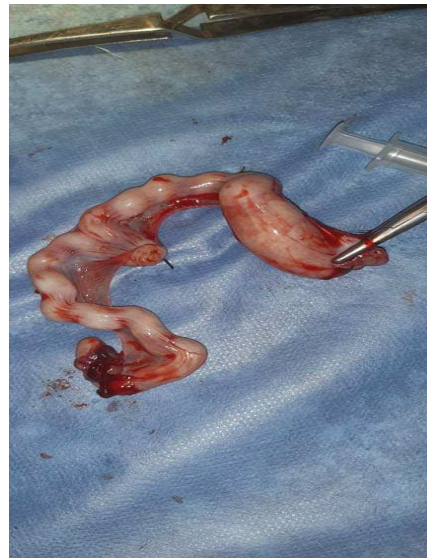
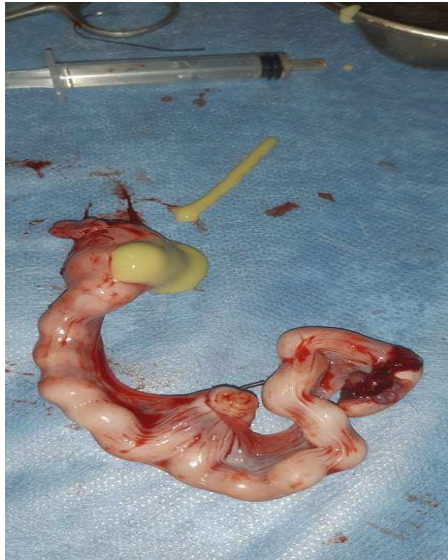
Les ovaires sont ensuite coupés.



Trois pinces hémostatiques sont placées au niveau du col utérin, puis une ligature est réalisée de part et d'autre du col avec un fil résorbable.

S'il n'y a pas d'hémorragie, il faut suturer de façon classique : suture du plan musculaire par des points séparés + suture du tissu conjonctif sous-cutané par un simple surjet avec un fil résorbable et suture de la peau par de légers points séparés avec un fil non résorbable.

Antibiothérapie : 05 jours plus tard.



**Figure 42 :** *Utérus rempli de pus.*



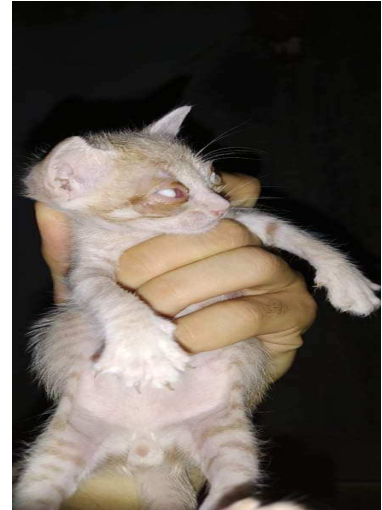
**Figure 43 :** *Une chatte suturée.*

### 2.3 Coryza chez des chatons :

❖ **Cas présenté :** Un chaton nouveau-né de race courante présente un écoulement nasal et oculaire abondant. Suite à l'anamnèse nous avons observé ces symptômes.

❖ **Symptôme :**

- Perte d'appétit, fièvre, abattement.
- Ecoulement nasal et oculaire.
- Formation de croûtes qui gênent la respiration du chaton
- Conjonctivite : yeux rouges
- Epiphora
- Gingivite, stomatite
- Les ganglions sous la mâchoire sont réactifs.



**Figure 44 :** Coryza chez un chaton.

❖ **Diagnostic :**

Repose sur des signes cliniques très suggestifs.

❖ **Traitement :**

- Collyre oculaire.
- Antibiothérapie.
- Un bronchodilatateur.
- Un anti-inflammatoire pour lutter contre la fièvre et la douleur.

### 2.4 Des Blessures :

❖ **Cas présenté :** un chat errant âgée de 5 ans d'une race européenne avec un poids vif de 3,2 kg percuté par une voiture.

❖ **Symptômes :**

- déshydraté (perte de sang).
- Fréquence cardiaque 18 mouvement / min.
- Température rectale : 35,4°C.
- Convulsions.

- atteinte du système nerveux.
- Blessures graves.
- ❖ **Diagnostic :**
- Etat de choc et hémorragie interne.
- Commotion cérébrale.
- ❖ **Traitement :**
- Vitamine B12 et C.
- Perfusion de Nacl.
- Corticoïdes : Dexaméthasone.
- Atropine.

❖ **Evolution du Cas :**

Mort de l'animal après 48h.



*Figure 45 : Blessure d'un chat.*

## 2.5 Ovariohystérectomie :

- ❖ **Cas présenté :** Une chatte de 9 mois vient pour une stérilisation.
- ❖ **Symptômes :**
- Hydratée.
- Fréquence cardiaque est de 120 Mvt/min fréquence respiratoire 23 Mvt/min.



- Température rectale de 38,9c°.
- Chatte non gestante.
- Habitus normale.
- Les ganglions normaux.



**Figure 46 :** Les ovaires de la chatte.

❖ **Conduite à tenir :**

- Le chat est nourri à l'eau et placé en décubitus dorsal, les membres sont attachés à la table par des cordes en hyper extension.
- Préparation du matériel : Stérilisation, lavage, trempage du fil dans un désinfectant brûle le fil avec de l'alcool.
- Rasage des poils de l'appendice xiphoïde du sternum.
- Désinfection centrifuge avec oxydant puis biocide.
- Mise en place de champs opératoires coulants.
- Nous avons fait une incision cutanéomédiane sous l'ombilic.
- Incision en boutonnière de 1 cm sur la ligne blanche et nous continuons l'incision de la paroi interne du muscle et du péritoine à l'aide de ciseaux de mayo sans risque de toucher les organes sous-jacents.
- Recherche d'une des cornes utérines avec un doigt, puis nous tirons dessus et extériorisons l'ovaire.
- Mise en place de deux pinces chirurgicales de chaque côté de l'ovaire.
- Ligature du ligament suspenseur et des vaisseaux avec des sutures résorbables de chaque côté.
- Retrait de l'ovaire en sectionnant le pédicule ovarien et la corne utérine.

Section de l'utérus après mise en place d'une ligature transfixiante avec points en U.

-Fermeture de la peau avec des points de suture simples.

Le tableau ci-dessous représente les cas cliniques qui touchent les canines et les félines et le nombre et le pourcentage sur chaque cas.

**Tableau n° 4** : Cas cliniques des canines et félines.

Espèce	Cas clinique	Nombre de cas	Total	Pourcentage
CANINE ET FELINE	Césarienne	3 cas.	46	6,52%
	Fracture	9 cas.		19,56%
	Blessure	2 cas.		4,34%
	Ovariohystérectomie	3 cas.		6,52%
	Tumeur	1 cas.		2,17%
	Gale Sarcoptique	1 cas.		2,17%
	Parvovirose	7 cas.		15,21%
	Coryza	1 cas.		2,17%
	Pyomètre	2 cas.		4,34%
	Blessures cutanées	3 cas.		6,52%
	Vaccination	8 cas.		17,39%
	Cataracte	1 cas.		2,17%
	Kérato-conjonctivite	5 cas.		10,86%

# Chapitre 4 :

Cas clinique chez les autres  
espèces.

## 1 Espèce équine :

### 1.1 Glaucome :

❖ **Cas présenté :** Un cheval de 5 ans présente un glaucome.

❖ **Symptômes :**

- Crise douloureuse aiguë.
- Hyperthermie.
- Abattement, anorexie.
- Hydrophthalmie.
- Epiphora, photophobie.
- Blépharospasme : contractions des muscles des paupières.



**Figure 47 :** Glaucome chez un cheval

❖ **Diagnostic :**

L'utilisation d'un tonomètre permet de mesurer précisément la pression dans l'œil afin de confirmer le diagnostic.

❖ **Traitement :**

- Uniquement symptomatique afin de soulager le cheval.
- Des collyres anti-inflammatoires à base de corticoïdes.
- Porter un masque et éviter que le cheval ne se gratte.
- L'exposition au vent et aux mouches est limitée au maximum.

❖ **Conséquence :** Cécité permanente.

## 2 Espèces Aviaires :

### 2.1 Coccidiose Aviaires :

#### ❖ Symptômes :

- Une diarrhée rouge.
- Des crêtes plus pâles.
- Une baisse de croissance.
- Une plus mauvaise digestion.

#### ❖ Diagnostic :

Coccidiose.

#### ❖ Traitement :

- Anti coccidien.
- Vitamine K.



**Figure 48** : Coccidiose Aviaires.

## Discussion

---

Cette étude a été réalisée au niveau de la wilaya de Mascara et Alger afin de déterminer la proportion des cas cliniques les plus rencontrés au niveau de ces wilayas. Soit les bovins étaient touchés par diverses pathologies, les cas cliniques les plus prédominants étaient le prolapsus vaginal (23,25%), suivie de panaris interdigitée (18,6%), Prolapsus utérin (13,95%), Conjonctivite (9,30%), Météorisation (6,97%), alors que d'autres pathologies étaient plus répandues chez la race ovine tel que : L'Entérototoxicité et la toxémie de gestation avec 16,67% pour chaque pathologie, Boiterie (33,33%), alors que la Parvovirose avec (15,21%) et les fractures (19,56%) pour chaque maladie. Ces données indiquent que les pathologies qui atteignent les bovins et ovins et les canins sont d'origines diverses ; parasitaires, vasculaires, traumatiques, digestives...etc.

L'élevage extensif en milieu rural où la présence d'un nombre surnuméraire de chiens serait la cause principale de la contamination des ruminants, ainsi que les pathologies parasitaires sont plutôt fréquentes car les ovins sont élevés en collectivité ou en plein air et ils ont un rapport assez étroit avec les chiens domestiques. Les éleveurs n'ont pas la culture de la vermifugation du chien qui est l'hôte définitif non seulement du ténia (ver adulte) de *Cysticercus ovis* et *tennicolis*.

À cela se rajoutent les éléments socio-culturels qui peuvent interférer, comme le sacrifice des animaux sans aucune inspection vétérinaire qui est commun, surtout dans des occasions comme le cas de l'Aid El Kabir, où le risque de contamination des chiens est très important car ils accueillent les organes infestés par différents kystes parasitaires de l'espèce ovine surtout.

Les fièvres vitulaires sont aussi présentes, cela est due aux problèmes d'hypocalcémie apparaissent généralement assez progressivement au moment de vêlage ou quelques heures avant, le début de la lactation provoque une demande subite en calcium via la fabrication de colostrum (ALLEN, et al., 2008), nos diagnostics sont presque similaires à ceux de Allen et Bérangère en 2008, parce qu'ils sont basés sur les circonstances d'apparition, les symptômes et la réponse au traitement calcique.

D'autres lésions sont très fréquemment rencontrées en élevage ovin et bovin, la douleur et les difficultés locomotrices qu'elles engendrent ont des conséquences économiques non

## Discussion

négligeables, même si leurs origines peuvent être différents, les accidents et à la maltraitance du cheptel, le non-respect des règles d'hygiène peut jouer un rôle important.

D'après Duclairoir (2015), La principale de ces affections à l'origine de boiteries est le piétin. Elle peut être aussi favorisée par certains facteurs :

- Le poids d'animal, un mauvais entretien des pieds.
- Traumatismes du pied (cailloux), infections cutanées (Ecthyma), parasitisme (myiases).
- Les mauvaises conditions d'élevage (surpopulation, accumulation de fumier dans la bergerie) facilitent la contamination.
- Un environnement humide (>10°C).

D'après notre interpellation 50% des boiteries et des affections podales, la cause principale était les mauvaises conditions d'élevage et l'humidité.

Pour les pathologies qui touchent les canines tels que la Parvovirose, on a constaté qu'elle est très répandue dans le monde touchant principalement les chiens de moins d'un an et surtout les non vaccinés.

D'après Siméon elle est responsable dans sa forme classique d'une gastro-entérite hémorragique grave, et c'était le cas de 100% des cas présenté au niveau de la clinique de Dr Tahar.

## Conclusion générale

---

Cette enquête prospective réalisé au niveau des cabinets vétérinaires de Docteur Batouche et Docteur Tahar, nous a été d'une grande utilité. Elle nous a permis de connaître de nombreuses pathologies et affections qui frappent plusieurs espèces : bovine, ovine, canine, féline, équine, avicole. En outre, il nous a permis de réaliser un inventaire des cas cliniques rencontrés dans les cabinets vétérinaires tout au long d'une année de formation au niveau de deux grandes régions différentes.

Au bout de cette recherche, nous constatons que les règles de l'approche clinique d'un cas réceptionné dans notre cabinet sont généralement bien suivies, depuis l'anamnèse et les techniques de contention de l'animal jusqu'au traitement et au suivi.

En revanche, ce travail nous a amené à évaluer la pratique et à identifier les symptômes cliniques d'une maladie et à établir un bon diagnostic à l'aide des différents tests complémentaires. Ainsi, il nous a permis de dénombrer les clés de succès de la chirurgie qui est un motif très courant dans la médecine vétérinaire.

C'est un véritable plaisir de pouvoir soulager et soigner l'animal. C'est un sentiment bouleversant qui ne peut être traduit et je conseille à mes collègues de s'intéresser à ce sujet.



- Par BTPL Terre-net média 19/12/2013 : Boiterie, <http://www.web-agri.fr/conduite-elevage/sante-animale/article/reconnaitre-les-differentes-pathologies-du-pied-1184-78575.html#:~:text=Le%20co%C3%BBt%20direct%20d'une,ou%20les%20troubles%20de%20reproduction.>
- Animal Eye doctor. Dr Franck Ollivier : Etiologie de glaucome, [http://www.animaleyedoctor.fr/vetup\\_freepage.php?freepageId=21](http://www.animaleyedoctor.fr/vetup_freepage.php?freepageId=21)
- Anonyme.29 mars 2020 : traumatisme oculaire, [https://fr.wikipedia.org/wiki/Traumatisme\\_oculaire#:~:text=Un%20traumatisme%20oculaire%20est%20une,pas%20un%20crit%C3%A8re%20de%20b%C3%A9nignit%C3%A9.](https://fr.wikipedia.org/wiki/Traumatisme_oculaire#:~:text=Un%20traumatisme%20oculaire%20est%20une,pas%20un%20crit%C3%A8re%20de%20b%C3%A9nignit%C3%A9.)
- BRUGERE PICOUX J. Maladies des moutons, 2 ème édition, Edition France Agricole, 2004 : l'antérotoxémie, [http://theses.vet-alfort.fr/Th\\_multimedia/ovins/htm/bacterienne/enterotoxemies.htm#:~:text=Le%20pica%20par%20carence%20en,une%20ent%C3%A9rotox%C3%A9mie%20chez%20l'agneau.&text=conditions%20d'%C3%A9levage%20intensives%20ou,maladies%20sont%20d'origine%20nutritionnelle.](http://theses.vet-alfort.fr/Th_multimedia/ovins/htm/bacterienne/enterotoxemies.htm#:~:text=Le%20pica%20par%20carence%20en,une%20ent%C3%A9rotox%C3%A9mie%20chez%20l'agneau.&text=conditions%20d'%C3%A9levage%20intensives%20ou,maladies%20sont%20d'origine%20nutritionnelle.)
- Charrette, M. Martin. Boiteries des bovins : arthrite, <http://boiteries-des-bovins.fr/boiterie-haute/#:~:text=Les%20arthrites%20sont%20des%20inflammations,alors%20enfl%C3%A9e%20C%20chaude%20et%20douloureuse.>
- Dr Bénédicte Hivin. Wanimo véto : la teigne, <https://www.wanimo.com/veterinaire/dermatologie-du-chat/teigne-chez-le-chat.html>
- Dr Eric Trénel: coryza, <https://conseils-veto.com/coryza-chat-chaton-rhume-chat/>
- Dr RAGETLY, centre hospitalier vétérinaire Fregis : Etiologie des fractures, <https://www.fregis.com/infos-sante/fracture-dun-os-chez-chien-chat/>
- Dr. Lassara McCartan, Dr. David Argyle, conseils vétérinaire ETOPEdia : tumeur buccale, <https://www.vetopedia.fr/tumeurs-cavite-orale-chien-chat/#:~:text=Les%20tumeurs%20de%20la%20cavit%C3%A9%20orale%20les%20plus%20fr%C3%A9quentes%20chez,tumeur%20sont%20des%20facteurs%20pronostiques.>

- Fabrice HEBERT préfaces :pr J.P.cotard-Dr P.Desnoyers. Guide pratique de médecine interne canine et féline ; éditions MED'COM 2006 page 102 : épanchement abdominal.
- Fabrice Hébert. Guide pratique des urgences canine et félines ; éditions MED'COM 2005 page 143 : pyomètre.
- Guide pratique des urgences canines et félines Fabrice Hébert éditions MED'COM 2015 page : 82, les fractures.
- Guylaine VANDEKRKHOVE. TOUTOU pour le chien.com : Entropion, <https://www.toutoupourlechien.com/entropion-chien.html>
- GUERIN, D. D., 2014. L'éhrlichiose bovine – 23 mai 2014. GDS Creuse.
- Hebert, F., 2006. Guide pratique de médecine interne canine et féline. 2 éd. s.l.:s.n.
- Jeanne Brugère-Picoux. Manuel pratique maladies des moutons 2ème édition 2004 : Rachitisme.
- Jeanne Brugère-Picoux. Manuel pratique maladies des moutons 2ème édition 2004 :Urolithiase.
- Jeanne Brugère-Picoux. Manuel pratique maladies des moutons 2ème édition 2004 : toxémie de la gestation.
- Jeanne Brugère-Picoux. Manuel pratique maladies des moutons 2ème édition 2004 : prolapsus vaginal.
- Jeanne Brugère-Picoux. Manuel pratique maladies des moutons 2ème édition 2004 : rétention placentaire.
- Jeanne Brugère-picoux. Manuel pratique maladies des moutons. Editions France agricole, 2ème édition 2004 page 128 : étiologie de la météorisation gazeuse.
- Karim Adjou. service de pathologie médicale du bétail à l'ENV d'Alfort : météorisation gazeuse, <https://www.lepointveterinaire.fr/publications/la-semaine-veterinaire/article/n-1522/la-meteorisation-spumeuse-et-gazeuse-chez-les-caprins.html>

- L'équipe pharma GDD.27 janvier 2020 : Etiologie de coryza, <https://www.pharma-gdd.com/fr/coryza-du-chat-symptomes-traitements-et-prevention>
- Par William J. Cochrane. Aout 2019. Manuel MSD : atrésie de l'anus, <https://www.msmanuals.com/fr/professional/p%C3%A9diatrie/malformations-digestives/atr%C3%A9sie-anale>
- Réussir Pâtre, D.Daniel 21 novembre 2011 : prolapsus utérin, <https://www.reussir.fr/patre/prolapsus-vaginaux-signes-dune-conduite-risque#:~:text=Lorsque%20le%20vagin%20%2D%20parfois%20%C3%A9galement,la%20brebis%20ne%20pousse%20pas.>
- Saïd Tahenni. Septembre 2018.Alliance elevage.com : ecthyma contagieux, <https://www.alliance-elevage.com/informations/article/ecthyma-contagieux-une-maladie-infectieuse-cutanee>
- Ségolène, C.-D., 2009. Les vaccinations: le chat. Sainte-Foy-les-Lyon: pratique vétérinaire.
- VETEA Clinique vétérinaire. Drs MICHELET Agnès et BOILLOT Thomas : Glaucome, <https://www.vetea.fr/publication/show.aspx?item=1847>
- Zoetis France.2013-2020 :kératoconjunctivite, <https://www.zoetis.fr/pathologies/bovins/kcib.aspx#:~:text=KCIB%2C%20pinkeye%2C%20pink%20eye,par%20la%20bact%C3%A9rie%20Moraxella%20bovis.>