



REPUBLIQUE ALGERIENNE DEMOCRATIQUE ET POPULAIRE

MINISTERE DE L'ENSEIGNEMENT SUPERIEURE ET DE LA

RECHERCHE SCIENTIFIQUE

UNIVERSITE SAAD DAHLEB BLIDA -1-

INSTITUT D'ARCHITECTURE ET D'URBANISME

DISCIPLINE ARCHITECTURE

MEMOIRE DE MASTER

Option : Architecture En Zones Urbaines Littorales

AZUL

Thème :

Tourisme de santé en milieu littoral

Aménagement de front de mer de la ville d'El Aouana

Projet : Centre de thalassothérapie à El Aouana-Jijel

Présenté par:

SADLI Fakhreddine

Menir Mohamed

Sous la direction de :

Dr. ICHEBOUBENE Youcef
Architecte/ Maître de conférence.

Encadré par:

Mme Abdelmoula Amina.

Djeridane Yamina

Année universitaire 2018/2019

Remerciements

Nous remercions avant tout Dieu le Tout-puissant qui nous a donné la force, le courage et la volonté pour réaliser ce travail.

Nous tenons à présenter nos sincères remerciements au porteur de Master monsieur ICHEBOUBENE Youcef et à notre encadreur madame Abdelmoula Amina pour leurs conseils et orientations durant ces deux années de travail.

Nous remercions également les membres de jury pour le grand honneur qu'ils nous accordent en portant leurs regards sur notre modeste travail.

Nous remercions aussi tous les enseignants qui ont participé à notre formation « Mme Djeridane Yamina , Mme Chikiro

Un grand merci également à toute personne qui nous a aidés de près ou de loin à accomplir ce travail.

Nos profonds remerciements à tous les membres de nos deux familles pour leur présence, préoccupation, soutien, encouragement, et patience durant tout notre cursus.

Et à tous ceux qui vont nous honorer par leur présence et qui vont enrichir ce travail par leurs jugements.

Dédicace

C'est avec un énorme plaisir et une immense joie, que je dédie ce travail à mes chers parents Mohamed et Hassiba qui nous ont toujours soutenu et encouragé et pour la force qu'ils m'ont donné durant toutes ces années d'études, que dieu puissant prolonge leurs vies, et qu'ils m'aide à rendre leur bien.

Je dédie ce travail à :

Ma adorables sœurs : Nour El Houda et son mari :Fayçal.

À mes grands parents paternelle et maternelle qu'Allah aie leurs âmes.

À mes cousins : Adel et Nabil .

À mes amis: Walid ,Mouataz ,Salim, Abderrahmen ,Abdelatif,Ahmed,Noureddine.

À mes belles amies :Rym, Amel ,Amina.

À mes collègues d'atelier.

À tous mes camarades de l'option A.Z.U.L

Dédicace spéciale à mon encadreur Mme : Abdelmoula Amina.

Dédicace spéciale aussi à Mohamed Copie max

À mon frère et binôme **Mohamed.**

Et à vous prochains architectes.

Dédicace

C'est avec un énorme plaisir et une immense joie, que je dédie ce travail à mes chers parents qui m'ont toujours soutenu et encouragé et pour la force qu'ils m'ont donné durant toutes ces années d'études, que dieu puissant prolonge leurs vies, et qu'il m'aide à rendre leur bien.

Je dédie ce travail à :

Mes chers frères Et Mes adorables sœurs

À mes grands parents paternelle et maternelle qu'Allah aie leurs âmes. À mes amis

À mes collègues d'atelier

À tous mes camarades de l'option

A.Z.U.L

Dédicace spéciale à mon encadreur Mme Abdelmoula Amina

À mon frère et binôme **Fakhreddine.**

Et à vous prochains architectes.

Table des matières

INTRODUCTION.....	3
PRESENTATION DE L'OPTION AZUL	4
MOTIVATION DU CHOIX DE L'OPTION	4
LES OBJECTIFS DE L'OPTION AZUL.....	4
MOTIVATION DU CHOIX DU THEME :.....	5
PROBLEMATIQUE :	5
BREF APERÇU SUR LES DIFFERENTS CHAPITRES	6
<u>CHAPITRE 01</u> ETAT DE CONNAISSANCES	7
Thématique général AZUL	8
1-PRESENTATION DU LITTORAL EN GENERAL	8
2-PRESENTATION DU LITTORAL MEDITERRANEEN	8
3-PRESENTATION DE LA VILLE LITTORALE EN GENERAL	8
4-PARTICULARITES DU LITTORAL.....	9
4-1- SUR LE PLAN URBANISTIQUE	9
4-1-1 -TYPES DE DEVELOPPEMENT URBAIN	9
4-1-2- AMENAGEMENT DES ESPACES URBAIN	12
4-1-3 - LES PRINCIPALES ACTIVITES DES VILLES LITTORALES	13
4-2- SUR LE PLAN ARCHITECTURAL.....	15
4-2-1 / FORME ET VOLUMETRIE	15
4-2-3 / IMPLANTATION ET ORIENTATION DES CONSTRUCTIONS.....	16
4-2-2 / FACADE	16
4-2-4- LES ESPACES DE TRANSITION	17
4-3-5/ MATERIAUX :	19
4-3 -SUR LE PLAN NATUREL.....	20
4-3-1 / LES TYPES DE COTES :.....	20
4-3-2 / LE CLIMAT	22
4-3-3-LE VENT	22
4-3-4-LES RISQUES NATURELLES.....	22

4-4-SUR LE PLAN JURIDIQUE	25
4-4-1- LES LOIS LITTORAL	25
4-4-2-LES INSTRUMENTS D'URBANISME	26
5- PROBLEMATIQUE DES VILLES LITTORALES	27
6- CAS DES VILLES ALGERIENNES	27
6-1 - SUR LE PLAN URBANISTIQUE	27
6-2 - SUR LE PLAN ARCHITECTURALE	28
CONCLUSION.....	29
SECTION 2	30
THEMATIQUE SPECIFIQUE : TOURISME DE SANTE ET THALASSOTHERAPIE EVOLUTION ET CONCEPTS.....	30
1- TOURISME DE SANTE : DEFINITIONS ET NOTIONS DE BASE	31
1-1-TOURISME.....	31
1-1- 1- DEFINITION DU TOURISME :	31
1-1-2-TYPE DU TOURISME	31
1-1-3-IMPACT DU TOURISME SUR LA SOCIETE	32
1-1-4- L'EVOLUTION DU TOURISME EN ALGERIE	33
1-2-TOURISME DE SANTE.....	34
INTRODUCTION ²⁵ :.....	34
1-2-1-DEFINITION ²⁶ :	34
1-2-2- TYPE DE TOURISME DE SANTE :	35
2- THALASSOTHERAPIE DEFINITIONS ET MODE DE FONCTIONNEMENT.....	36
2-1-DEFINITION DE LA THALASSOTHERAPIE :	36
2-2- LA THALASSOTHERAPIE A TRAVERS LES AGES ³⁰ :	36
2-3-LES PRINCIPALES COMPOSANTES DE LA THALASSOTHERAPIE	38
2-4- INDICATIONS :	39
2-5 -SOINS DE LA THALASSOTHERAPIE :	40
2-6 -LES DIFFERENTES CURES DE LA THALASSOTHERAPIE :	41
Conclusion :.....	42
CHAPITRE 03 ETUDE ANALYTIQUE D'EXEMPLES ET PROGRAMMATION	43
INTRODUCTION :.....	44
1-ANALYSE D'EXEMPLES :	44

1-1- EXEMPLES INTERNATIONAUX :	44
CENTRE DE THALASSOTHERAPIE ET D'UN HOTEL DE 76 CHAMBRES A.....	44
DONVILLE-LES-BAINS EN FRANCE.....	44
1-2- EXEMPLE NATIONAL	49
CENTRE DE THALASSOTHERAPIE DE SIDI FREDJ	49
1-3- SYNTHESE DES EXEMPLES :	55
2. ELABORATION DU PROGRAMME : 21Neufert .Edition 2010	56
2-1- OBJECTIFS	56
2-2- ETUDE DE L'ASPECT FONCTIONNEL DU PROGRAMME	57
2-3 PROGRAMME :	61

Liste des figures :

figure 01:le littoral francais.....	12	
figure 2: la ville de Sousse . Tunis	14	
figure 3 :la ville de Cannes . France	15	
figure 4: la ville de Zeralda Algerie	15	
figure 5 : la ville de Bejaia	15	
figure 6: ville de Nice .France.....	16	
figure7:ville de Venise. Italie	figure8: ville de Boulogne sur mer	16
Figure.9 : La ville de Châtelailon-Plage en France	16	
Fig.10 : Terrasses publiques en France	17	
Fig.11 : implantation de la végétation en ville	17	
figure 12 :les types des port	17	
Figure 14 : centre de thalassothérapie à Porticcio, en face du golfe d'Ajaccio	18	
Figure 13 : complexe touristique de luxe sur une île artificielle à Ras Al-Khaimah,	18	
Figure 15 : Jardin d'essai El Hamma, Alger	18	
Figure 16 : ruine romaine en Algérie	18	
Figure 17: tour de refroidissement d'usine d'industrie lourde à Pékin	19	
Figure 18 : L'agriculture littorale en 'France'	19	
Figure 19 : la grande motte en France	19	
figure 23: le projet de l'hôtel	21	
Figure 24 :genèse de projet.....	21	
figure 25 :différentes espaces de transition.....	23	
Figure 26 : utilisation du bois.....	23	
Figure 27 : utilisation du métal	24	
Figure 28 : utilisation du béton	24	
Figure 29 : la plage de gravier	de Bussaglia à Porto.	24
Figure 33: les différents types des cotes.....	25	
Figure 30 Côte boueuse	à Rio de la Plata	24
Figure 31 : une Côte sableuse	à Viareggio en Italie	25
Figure 32 : Côte rocheuse aux	Etats-Unis	25

Figure 35 : Le Signal à marée basse à Soulac	27
Figure 34 : L'immeuble « Le Signal » en 1980.	27
Figure 36 : Submersion marine à la suite de la tempête Xynthia à Sainte Marie de Ré sur l'île de Ré (Charente maritime).....	28
Figure 37 : le tsunami 2004, à l'océan indien.....	28
Figure 38 : Bandes délimitées par la loi 02-02 du 05-02-2002.....	29
Figure 40 : Annaba vu du ciel, Algérie.....	32
Figure 39 : Oran vu du ciel, Algérie	32
Figure 41 : façade maritime de la ville d'Alger, Algérie.....	32
Figure 42 : façade maritime de la ville de Bejaïa, Algérie	32
Figure 44 : le nouveau visage d'Alger la blanche	33
Figure 43 : le nouveau visage d'Alger	33
figure 45 :pèlerinage a la Mecque source : https://www.cnews.fr/monde	35
figure 46 : Station thermale de Casteljaloux.....	35
figure 47 : Dubaï capitale du tourisme d'affaires	36
figure 48 : Rotterdam symbole du tourisme d'agrément.....	36
figure 49 : Amazonie -Brésil.....	36
figure 50 : tourisme sportif en france	37
figure 51 : Vue aérienne du Novotel Dinard Thalassa sea/ Source: http://www.thalassa.com	40
Figure.52 .schéma montrant les principaux espaces dans le centre thalasso	43
Figure 54 : Plan de masse	49
Figure 53: situation du projet	49
Figure55 : Façade est du centre de thalassothérapie Donville-les-bains	50
Figure 56 : Façade ouest du centre de thalassothérapie Donville-les-bains	50
Figure 57 : plan d'entre sol du centre de thalassothérapie Donville-les-bains	50
Figure 58 : plan Du rez de chaussée du centre de thalassothérapie Donville-les-bains	51
Figure 60 : plan Du R+1 du centre de thalassothérapie Donville-les-bains	52
Figure 59 : plan Du R+2 du centre de thalassothérapie Donville-les-bains	52
Figure 62 : Les limites immédiates du projet	53
Figure61 : situation du projet	53
Figure 63 :.accessibilité du centre de Sidi Fredj.....	54
Figure 64. : plan de masse du centre	55
figure 65 Schéma de composition du projet.....	55
Figure 66 : organigramme du cheminement des curistes externes	56

Figure 67 : organigramme du cheminement des curistes internes	56
Figure 68: organigramme du principe d'organisation des soins humides	57
Figure 69 : organigramme du principe d'organisation des soins secs	58
Figure 71 : Salle d'examen	62
Figure 70: surface minimale pour un espace de consultation	62
Figure 72 : Champ de radios.....	63
Figure 73 : Espace de prélèvements.....	63
Figure 74: Salle de Sauna	64
Figure75 : Différentes formes de bassin	64
Figure76 : Ratios de la salle de restauration.....	64
Figure77 : le type des chambres.....	65
Figure 78 : Exemple d'une chambre	65

INTRODUCTION

A première vue, le littoral séduit par la beauté de ses sites : la mer lui confère notoriété, attractivité et un rôle stratégique dans les perspectives de son développement.

La zone littorale se manifeste par une bande étroite de quelques centaines à quelques milliers de mètres de part et d'autre de la ligne du rivage. Elle représente environ 8% de la surface terrestre. Constituée par une diversité d'écosystèmes, elle présente un intérêt écologique exceptionnel et un intérêt économique prometteur. Par ses atouts, la zone littorale devient la convoitise d'une population élevée, entre autre les investisseurs : plus de 60% de la population mondiale occupent le littoral à moins de 100 km d'une mer ou d'un océan.¹

S'intéressant plus précisément au rapport site/projet, notre option AZUL (Architecture en Zone Urbaine Littorale) cherche à identifier, comprendre et expliquer les indicateurs qui ont marqué la production architecturale et urbanistique en zones urbaines littorales, particulièrement sur la partie du front de mer, à travers leur développement en matière de production et d'organisation du paysage.

Depuis des siècles, des milliers d'êtres humains ont cherché à améliorer leur bien être et leur santé. Dans un monde où la recherche du plaisir et du bien être sont devenus un objectif de vie, où la pression et l'agression de la société sont omniprésentes, il était normal que les méthodes sur l'utilisation des ressources personnelles de l'homme qui procurent le bien être se développent de plus en plus.

Il est devenu de nos jours une nécessité primordiale et indispensable pour le développement des sociétés contemporaines et l'établissement d'un certain équilibre dans le cadre de vie des individus, pour soulager les tensions, obligations du travail et la fatigue morale et physique.

Le bien-être, est finalement le but de chacun d'entre nous. La route du bien-être passe par celle qui mène à une vie satisfaisante et équilibrée en combinant l'utilisation de nos ressources physiques, mentales, spirituelles, sociales et matérielles pour tout simplement être mieux, être bien. Et en faisant appel à plusieurs domaines, notamment : l'activité physique, la pratique touristique, le loisir, la culture, la vie familiale, la participation sociale...et autres qui interviennent à l'acquisition de cette véritable sensation d'équilibre physique, et psychologique.

Y a-t-il un endroit plus propice que celui qui unifie harmonieusement la mer et la montagne pour matérialiser cette aspiration de bien être ? Bien sur en préservant une biosphère

¹ Stratégie nationale pour la mer et le littoral page 12

écologique dans le but de partager tous la responsabilité de garantir le bien-être présent et futur de la grande famille humaine et de toutes les autres formes de vie.

PRESENTATION DE L'OPTION AZUL

L'Architecture en Zone Urbaine Littorale est un atelier qui s'intéresse au rapport site/ projet , ce qui signifie que les particularités du site doivent être prises en compte dans la manière de penser , de produire et d'organiser nos espaces de vie en vue d'une meilleure adaptation aux particularités du milieu.

MOTIVATION DU CHOIX DE L'OPTION

Parmi les choix proposés aux étudiants du master, le notre s'est orienté vers une architecture en zone urbaine littorale pour les raisons suivantes :

- La particularité que présente la zone littorale sur le plan naturel et notamment sur le plan économique.
- Le type d'architecture adopté présente un caractère très original, qui s'adapte parfaitement à cette zone.
- Le littoral est aujourd'hui un sujet d'actualité animé par de grandes discussions relatives à son urbanisation

LES OBJECTIFS DE L'OPTION AZUL

L'Architecture en Zone Urbaine Littorale à pour objectif :

- D'améliorer la qualité architecturale et urbanistique en milieu littoral, ainsi que la qualité de vie de nos villes relatives aux particularités de ce milieu.
- De protéger et mettre en valeur nos espaces littoraux pour un développement durable.
- D'établir un équilibre et une harmonie entre les objectifs de protection et les nécessités du développement en général (économique, touristique, urbain, etc.)

MOTIVATION DU CHOIX DU THEME :

Dans le cadre de l'élaboration du projet de fin d'étude, nous avons porté notre choix sur le thème de conception d'un complexe de bien être et de remise en forme. Plusieurs facteurs nous motivé à choisir ce thème, citant les plus essentiels ;

- L'Algérie un pays qui a vécu une série des crises ce qui donne une personnalité spécifique au Algérien, un peuple un peu stressée et agressive, donc on est besoin de se genre de complexe afin de gérer cette situation.
- Le bien être est un objectifs voulu et demandé d'une grande part de la population.
- La demande de bien être est une réponse à l'accélération de rythme de vie urbain avec les tensions, stress, besoin d'évasion, de détente qu'il génère.
- Développer la culture de bien être et de la remise en forme.
- Le but ici est d'utiliser l'avantage concurrentiel du facteur du bien-être pour attirer une clientèle. IL s'agit donc d'un élément d'attractivité.
- La création d'un pole spécialisé au bien être et la domination d'une nouvelle culture de santé.
- Assurer d'une façon durable un endroit de bien être organisé, et répondant aux besoins de la population pendant toute l'année.
- Créer un lieu qui réunit des infrastructures contemporaines adaptés et intégrés avec la nature.

PROBLEMATIQUE :

Dans un monde ou la vie urbaine moderne pleine d'activités et problèmes, qui permet de l'être humain de recevoir des agressions diverses de par la pollution, la nutrition qui n'est pas toujours seine, le stress lié au mode de vie ; il n'ya pas lieux devant l'individu que la recherche, de sérénité de tonicité, d'un équilibre entre le corps et l'esprit, ainsi la recherche du repos, de récupérer son énergie, c'est-à-dire l'aspiration du bien être.

Cette notion de bien être qui a existé depuis l'antiquité comme étant la satisfaction des besoins physiques, intellectuelle et spirituelle, a évolué avec le temps bien sur avec la diversité des besoins de l'individu et devient une nécessité pour mieux vivre, Donc le bien être est une aspiration, un souhait et une valeur privilégiée comme étant la finalité de tout processus de développement économique et social sous l'approche du développement humain.

De ce fait ; il fait appel au gouvernant de chercher à l'améliorer en global actuel et futur en tenant compte de ses facteurs, aussi aux architectes de concevoir des équipements, des aires qui favorisent cet intérêt devant la situation de manque quantitatif et qualitatif en ce genre des équipements et espaces, en Algérie et particulièrement à Jijel.

Donc, dans le but d'améliorer le bien être à Jijel et exploiter la richesse et potentiels naturels qu'elle offre, l'objet de notre étude et de proposer un projet qui diminue le déficit dans ce domaine.

La réalisation de ce genre des équipements nous conduit à penser :

- Comment promouvoir le bien être auprès des personnes à capacités physiques restreints ?

- Comment délibérer l'esprit des algériens à travers un espace ou équipement de bien être ?
- Comment arriver à une bonne gestion de stress, fatigue, également comment combattre la routine et donc atteindre le développement de créativité ?
- Comment réussir la volonté de faire conserver la bonne santé physique et psychique des individus ?
- Comment réussir la fusion architecturale et technique en privilégiant le mieux vivre humain ?

- Comment réussir l'intégration de la tendance moderne en reflétant l'idée de bien être ?
- Comment assurer la continuité de ses activités le long de l'année et rendre le projet rentable ?

BREF APERÇU SUR LES DIFFERENTS CHAPITRES

Notre travail est subdivisé en 2 chapitres :

Dans un premier chapitre intitulé '**Etat de connaissances**' nous aborderons le littoral en général, la ville littorale en particulier et l'influence de son milieu sur son développement notamment sur le plan architectural et urbanistique. Nous verrons aussi le cas des villes littorales algériennes, ainsi que l'ensemble des instruments d'urbanisme qui régissent la réglementation de la littoralisation en Algérie.

Dans un deuxième chapitre intitulé "**TOURISME DE SANTE ET THALASSOTHERAPIE EVOLUTION ET CONCEPTS**" ,Il a pour objectif de rassembler le maximum d'informations se rapportant avec la problématique établie et le plan de travail élaboré, Notre cheminement se fait par les étapes suivantes :

Ramener et rassembler les informations et les documentations de sources différentes: écrites et document graphiques,...

CHAPITRE 01

ETAT DE CONNAISSANCES

Section 1 : Thématique général AZUL

OBJECTIF :

Avoir un complément de connaissances sur la ville littorale essentiellement sur le plan architectural et urbanistique afin de présenter les indicateurs qui l'ont marquée.

Section 1 : Thématique général AZUL LE LITTORAL

1-PRESENTATION DU LITTORAL EN GENERAL

2

Le littoral est l'espace de rencontre entre la terre, la mer et l'atmosphère. Ce lieu de convergence et de compétition entre de nombreuses activités humaines, quelquefois concurrentes (industrie, agriculture, transport, tourisme), constitue aussi un patrimoine biologique et paysager de première importance où les équilibres écologiques sont sans cesse fragilisés par les aléas naturels mais également par l'Homme.



figure 01:le littoral francais

source : <https://www.la-croix.com/Actualite/France/Le-littoral-a-la-recherche-d-un-equilibre-fragile>

2-PRESENTATION DU LITTORAL MEDITERRANEEN³

La côte méditerranéenne s'étire sur environ 46 000 km. Les régions côtières s'étendent sur un peu plus de 1 million de km².

Les spécificités du littoral méditerranéen sont relatives aux caractéristiques physiques de la mer Méditerranée : mer chaude, marée généralement faible, salinité élevée, étroitesse du plateau continental.

La nature de ces côtes méditerranéennes diffère d'une région à l'autre selon le substrat géologique, la tectonique et les facteurs dynamiques d'édification ou d'érosion des rivages : côtes rocheuses aux formes de submersion remarquables, côtes d'accumulation offrant : plages, dunes, marais, lagunes et deltas...

Le littoral méditerranéen se caractérise aussi par des plaines deltaïques et un rebord saharien. Son pourtour s'identifie par des arrière-pays montagneux, à relief plus ou moins puissant et à fortes pentes. Les plaines côtières y sont extrêmement réduites. On peut estimer que les trois quarts du littoral appartiennent à cette configuration.

3-PRESENTATION DE LA VILLE LITTORALE EN GENERAL

Une ville littorale est une agglomération humaine de tailles variables qui occupe géographiquement une zone littorale, ses relations environnementales, économiques, et sociales

² Guide technique n 9 croissance et gestion de l'érosion du littoral (bassin Rhône méditerranée et bassin de corse)

³ Aménagement et nature N°121 Environnement ,Méditerranée et Développement Durable (1996)

THEMATIQUE GENERAL

sont étroitement liées à la mer.

La proximité de la mer comme élément majeur et une composante physique essentielle, apporte à la ville littorale un ensemble de particularités qui la différencient des autres villes, dont on compte :

-Possibilité de l'échange commerciale.

-Possibilité de créer des ports :de croisière-de plaisance-de pêche.

-Avoir une vue vers la mer.

Cette particularité ne touche pas la ville seulement mais le littoral aussi car elle développe un environnement particulier :

dunes, galets, côtes rocheuses dont certaines à falaises, estuaires, plages, côtes marécageuses....

Ce qui rend le paysage de plus en plus beau.

4-PARTICULARITES DU LITTORAL

4-1- SUR LE PLAN URBANISTIQUE

Selon la taille de la ville, on distingue les petites, les moyennes et les grandes villes :⁴

La petite ville compte entre 5 000 et 20 000 habitants, elle se caractérise par un mode de vie plus sédentaire, plus centré sur le foyer et la famille que celui des autres urbains. Ses habitants ont une pratique culturelle limitée, mais maintiennent des liens avec la vie rurale et ses activités.

La ville moyenne (entre 20 000 et 100 000 habitants) et la grande ville (entre 100 000 et 200 000 habitants) se différencient peu sur le plan sociologique, tant du point de vue des caractéristiques des ménages que de leur consommation. Mais la grande ville se distingue d'un côté par son attractivité économique et culturelle dans l'espace régional, de l'autre par son souci d'innover en matière d'environnement.

4-1-1 -TYPES DE DEVELOPPEMENT URBAIN

Toute ville littorale se développe selon trois formes spécifiques et principales par rapport aux facteurs à l'origine :

- parallèlement au littoral
- perpendiculaire au littoral
- sous forme satellitaire

Évidemment ces formes sont courantes dans n'importe quel territoire, ce qui nous intéresse dans cette étude, c'est donc de comprendre les facteurs à l'origine de ce développement à travers l'étude d'exemple .

Nous remarquerons que les villes littorales peuvent prendre différentes formes de développement durant leur processus de transformation dont certains peuvent être plus dominants .

⁴ Cours n 04 typologie urbains

THEMATIQUE GENERAL

➤ Développement parallèle à la mer :

Le développement de ces villes se fait parallèlement à la bande littorale en adoptant un tracé linéaire doté de percées perpendiculaires (à la mer) afin de garder un contact visuel avec celle-ci, ceci influera sur l'architecture par le type et l'orientation des ouvertures, des balcons et des terrasses.

Les facteurs à l'origine

La morphologie du site

Le type de développement urbain dépend essentiellement du relief du site, ainsi pour les sites plats les villes se développent souvent parallèlement à la mer. (voir le cas de la ville de Sousse et la ville de Cannes figure 2 et figure 3)

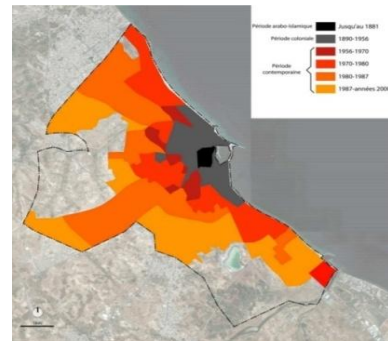
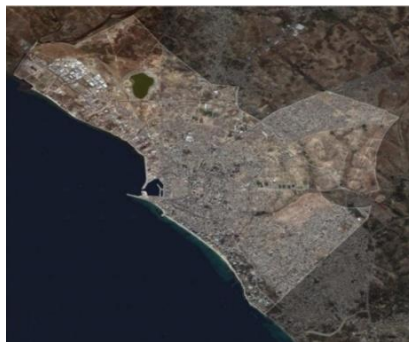


figure 2: la ville de Sousse . Tunis

La ville de SOUSSE illustre une 'urbanisation développée parallèlement a la mer caractérisée par une dominance des hôtels et complexes touristiques (source de développement de l'économie du pays) dans le but d'avoir le max de vues sur celle-ci.

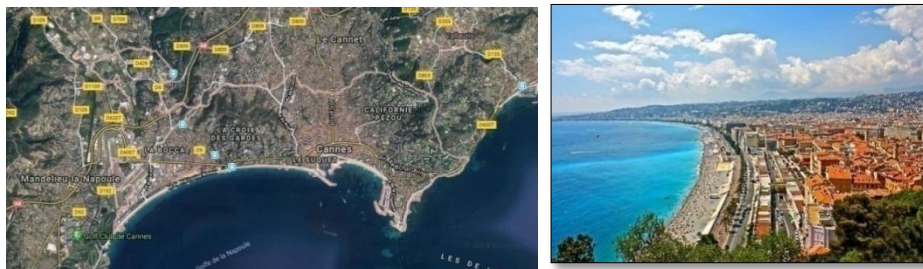


figure 3 :la ville de Cannes . France

THEMATIQUE GENERAL

Canne, France, on remarque son tracé linéaire et son développement parallèle à la mer
Cependant certaines villes littorales se développent perpendiculairement a la mer et ce sur des sites plats. (voir le cas de la ville de Zéralda figure4)



figure 4: la ville de Zeralda Algerie

➤ Développement perpendiculaire à la mer :

Lorsque la ville se trouve confrontée à la contrainte du site (ex : site accidenté, montagneux) elle opte pour une organisation perpendiculaire à la mer.

Les facteurs à l'origine

La morphologie du site

Comme il a été déjà cité, la morphologie du site impose le type de développement urbain, ainsi pour des sites accidentés, on a généralement un développement perpendiculaire à la mer.(voir le cas de la ville de Bejaia figure5)



figure 5 : la ville de Bejaia

Le relief façonne la ville et oriente sa croissance, il détermine l'emplacement et la forme des éléments structurants de l'espace urbain (remparts, portes, parcours, édifices importants, aménagements particuliers).

la saturation de la bande cotiere (voir le cas de la ville de nice figure 6)

la ville de Nice au départ pris le principe de développement parallèlement a la mer. Quand la bande côtière est saturée .la ville change leur principe de développement vers le développement perpendiculaire

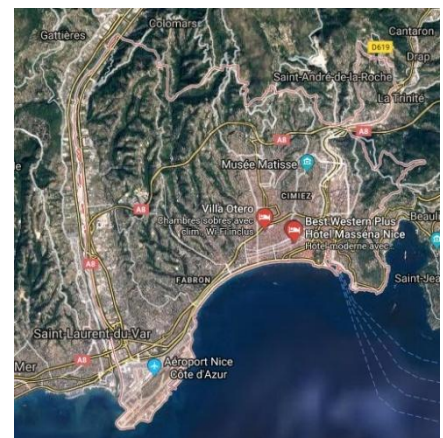


figure 6: ville de Nice .France

THEMATIQUE GENERAL

➤ Développement satellitaire (dans les deux sens) :

La contrainte naturelle peut modifier le développement d'une ville l'obligeant ainsi à changer de direction, ainsi que la présence de certaines zones (zones militaires, les sites protégés), ce qui engendre l'apparition de plusieurs pôles de développement.

Les facteurs à l'origine

Facteurs naturels :

Les cours d'eau, terres agricoles, les rochers ... (cas de la ville de Venise .Italie et la ville de Boulogne sur mer voir figure 7et figure8)

Obstacles artificiels :

Les zones militaires, les zones protégées...



figure7:ville de Venise. Italie



figure8: ville de Boulogne sur mer

l'axe structurant de la ville de venise c'est la canal qui se crée 2 pole sur les rives

4-1-2- AMENAGEMENT DES ESPACES URBAIN

Aménagement des percées urbaines

Les villes littorales ont une structure urbaine propre, par l'organisation des voiries et la présence de percées. Cette structure permet : d'avoir une échappée visuelle de l'intérieur de la ville vers la mer, une régularisation et une canalisation de l'écoulement régulier



Figure.9 : La ville de Châtelailon-Plage en France

Terrasses publiques

Les villes littorales se caractérisent par la présence de terrasses publiques de types différents, elles peuvent être couvertes ou non couvertes permettant le regroupement, les rencontres et l'échange culturel. Elles offrent aux habitants une vue étendue sur la mer.



Figure10 : Terrasses publiques en France

THEMATIQUE GENERAL

Aménagement des espaces verts :

Des espaces verts devront être aménagés pour que le cadre de vie soit agréable. Une végétation spéciale caractérise le front de mer constituée de résineux et d'arbres adaptés au bord de mer : palmiers, chênes.



Figure11 : implantation de la végétation en ville

4-1-3 - LES PRINCIPALES ACTIVITES DES VILLES LITTORALES

L'activité économique dominante de la ville peut influencer le choix d'un type d'architecture à un autre.

- L'activité portuaire

Un port est une infrastructure construite par l'homme située sur le littoral maritime, offrant aux bateaux un abri contre les vents et les tempêtes. Les principaux types de port (voir figure 12)



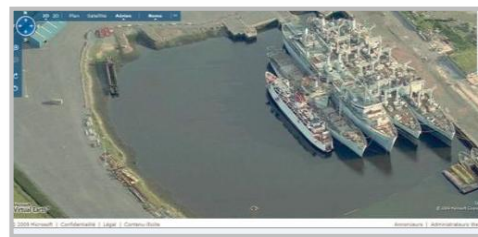
Port du pêche 'France'



Port de plaisance. Monaco



Port industriel 'Havre'



Port militaire 'France'

figure 12 :les types des port

- L'activité touristique

- Dans ce cas, la ville est caractérisée par le développement d'une architecture et d'un urbanisme composés d'aménagements spécifiques (espaces de loisirs, de distraction, de consommation ...)

THEMATIQUE GENERAL

et d'infrastructures beaucoup plus touristiques (hôtels, restaurants, grands complexes, auberges...).

Les principaux types de tourisme que connaît la ville littorale sont :

Le tourisme balnéaire :

Le tourisme balnéaire constitue la forme de tourisme la plus répandue dans le monde et est principalement associé aux stations balnéaires.



Figure 13 : complexe touristique de luxe sur une île artificielle à Ras Al-Khaimah,

Le tourisme de

Tourisme qui n'est pas saisonnier et qui vise à assurer un taux d'occupation constant.



Figure 14 : centre de thalassothérapie à Porticcio, en face du golfe d'Ajaccio

Le tourisme vert

Permet la préservation du patrimoine naturel et des sites ainsi que la découverte de la nature.



Figure 15 : Jardin d'essai El Hamma, Alger

Le tourisme culturel :

Le tourisme culturel est une forme de tourisme qui a pour but de découvrir le patrimoine



Figure 16 : ruine romaine en Algérie

- L'activité industrielle

C'est l'ensemble des activités économiques liées aux industries. Son impact est de donner forme à un paysage sur le plan architectural et urbanistique beaucoup plus commercial et/ou industriel composé de bâtiments commerciaux, d'habitats collectifs et d'aires de stockage (entrepôts).



Figure 17: tour de refroidissement d'usine d'industrie lourde à Pékin

- **L'activité agricole**

En plus de la présence des terres agricoles, on trouve aussi des maisons individuelles (des fermes).



Figure 18 : L'agriculture littorale en 'France'

4-2- SUR LE PLAN ARCHITECTURAL

4-2-1 / FORME ET VOLUMETRIE

On trouve diverses formes géométriques, (forme dégradée, courbée, sphérique...) ainsi que des formes se basant sur les métaphores (voir le cas de la grande motte en France figure 19).



Figure 19 : la grande motte en France

La forme parabolique du a l'action de sable des dune sous le vent (voir figure 20)

La forme des pyramides inspirée des ziggourat afin de dégager la vue vers la mer et les jardins.(voir figure 20)



Figure 20 : la grande motte en France

4-2-2 / FACADE

Des façades rapport plein vide avec un jeu de décrochement dans la volumétrie (esthétique et confort).(voir figure 21 On remarque que la façade contient des ouvertures de grande taille car il s'agit de s'ouvrir sur le paysage naturelle et en profité des vues le maximum possible. Et donc l'indice du vide et plus grand que celui du plein.(voir figure 22)

Des couleurs claire tel que le blanc, reflètent la lumière et diminue la quantité d'énergie solaire absorbée (facteur climatique).(voir figure 21et figure22)

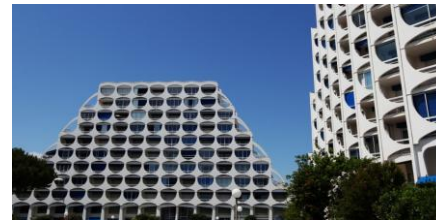


Figure21 22 : Equipement de la grande motte, en France

4-2-3 / IMPLANTATION ET ORIENTATION DES CONSTRUCTIONS

La Grande-Motte est une commune française région . Station balnéaire et port de plaisance à proximité de Montpellier, dont les travaux ont démarré en 1965 sur un terrain vierge, la Grande-Motte se caractérise par une grande homogénéité architecturale, dont les éléments les plus visibles sont les immeubles en forme de pyramide

L'hôtel Le Sheraton Dameisha à Shenzhen Sur les rivages de la plage de Dameisha, Situé sur la plus grande plage, la plus proche et publique (Yantian), à Shenzhen.Un hôtel qui est intégré et répond à l'environnement naturel, de villégiature ,d'un design contemporain comme un monument emblématique local, luxueux. Idéalement situé en bord de mer, il se trouve à seulement 20 mètres des vagues.

❖ **L'architecture de l' hôtel:**

L'inspiration pour le design de l'hôtel est dérivée de -l'aura- qui est la force perçue invisible qui entoure le site, le concept est incarné dans les qualités naturelles et



THEMATIQUE GENERAL

éphémères des éléments environnants géographiques et environnementales qui génère une atmosphère particulière et unique (esprit) et sens du lieu, appelé dans la mythologie romaine comme l'esprit protecteur d'un lieu connu comme (genius loci).


l'unique aspect, c'est aligner dans le sens Est-Ouest avec l'axe long du site pour maximiser les vues sur l'océan et les aspects du sud.

La forme du bâtiment, la planification et la volumétrie suit une forme sinueuse et fluide, il ya pas d'angle droit, tout est réglé de façon radiale avec des courbes, une courbe sinusoïdale et la silhouette des montagnes.(voir figure 25)









4-2-4- LES ESPACES DE TRANSITION⁵

Le caractère balnéaire d'un bâti dépend non seulement d'un style particulier mais aussi du mélange des styles et emprunts de toute nature .Il se caractérise par son rapport à la nature, jardins fleuris ou panorama maritime, combinant protection, observation et contemplation .Ces relations visuelles sont traduites physiquement par la présence caractéristique des espaces de transition : pergolas, vérandas, galeries ...

Espace de transition	Définition	Illustration
Auvent	Petit toit en surplomb au-dessus d'une baie ou d'une porte en saillie sur un mur.	

⁵https://www.arturbain.fr/arturbain/vocabulaire/francais/fiches/espaces_urbains_transition/fiche_interactive/index.html

THEMATIQUE GENERAL

Balcon	Plate forme en saillie sur la façade d'un bâtiment.	
Belvédère	Petit édicule au sommet d'une construction qui permet d'observer et de contempler le paysage.	
Perron	Petite terrasse en pierre au niveau de l'entrée surélevée d'une demeure.	
Kiosque	Petit édicule situé dans un jardin, composé d'une toiture soutenue par des poteaux.	
Loggia	Balcon couvert dont le fond est en retrait par rapport au nu de la façade.	
Pergola	Charpente de poteaux en attente d'une couverture végétale (plantes grimpantes)	

THEMATIQUE GENERAL

Terrasse	Plateau exposé au soleil qui prolonge une pièce ; le plus souvent de plain-pied entre la maison et le jardin.	
Véranda	Espace couvert en construction légère, prolongeant le bâti au rez-de-chaussée. La véranda peut être fermée pour servir de serre (jardin d'hiver...etc.).	
Galerie	Circulation extérieure, couverte, pouvant desservir plusieurs pièces. Elle peut être en encorbellement sur la façade.	

figure 25 :différentes espaces de transition

4-3-5/ MATERIAUX :⁶

La nature agressive de l'air marin dans ces villes défavorise certains matériaux. Il est recommandé d'utiliser : la brique, le béton, le verre, la pierre taillée ...etc.

On prend trois exemples :

Le Bois

- Bonne isolation thermique et phonique.
- Bonne durabilité avec protection.
- Bonne tenue de peinture.



Figure 26 : utilisation du bois

⁶ <https://copaero.fr/materiaux-utiliser-construire-bord-de-mer/>

Le Métal :

- Durabilité illimitée si l'on sait contourner les problèmes de corrosion.
- Ne coule pas (fond) en cas d'incendie (Jusqu'à une certaine température).
- Structure facile à réaliser.



Figure 27 : utilisation du métal

Le béton :

- Résistant et durable même dans des conditions extrêmes.
- Offre une grande liberté de formes et d'aspects.
- Sa mise en œuvre fait l'objet des normes qui garantissent son efficacité.



Figure 28 : utilisation du béton

4-3 -SUR LE PLAN NATUREL

4-3-1 / LES TYPES DE COTES :⁷

Cette classification est basée sur la morphologie et les matériaux composant le littoral (voir figure 5), on y trouve :

Les côtes à graviers et galets

Plus fréquentes aux moyennes et hautes altitudes, ces côtes sont élevées par rapport à la mer qui les a façonnées pour former des falaises escarpées (abruptes), cette érosion par les eaux justifie les chutes : des débris grossiers à la base de ces côtes où on peut trouver des portions de plage de largeur différentes.



Figure 29 : la plage de gravier de Bussaglia à Porto.

- Les côtes boueuses

Typiquement tropicales ou asiatiques, ces côtes dites boueuses sont la résultante de l'érosion des continents, colorant ainsi ces eaux en marron boue comme leur nom l'indique. On y observe des petites pentes douces avec peu de déferlement au bas fond des eaux limitant ainsi le façonnage de ces côtes.



Figure 30 Côte boueuse à Rio de la Plata

⁷ <http://hmf.enseiht.fr/travaux/CD0001/travaux/optsee/hym/16/classification/pa01.htm>

THEMATIQUE GENERAL

- Les côtes sableuses

A morphologie variable, elles sont assez récentes et représentent entre 10 à 15% du littoral. Ce sont des zones où le sable est formé par le flux et reflux des vagues et est déposé par celles-ci formant ainsi les côtes sablonneuses appelées : plages.



Figure 31 : une Côte sableuse à Viareggio en Italie

- Les côtes rocheuses et à falaises

Elles sont généralement hautes et escarpées sans plage. Les matériaux peuvent être durs ou tendres et d'origines diverses : granite, basalte, argile, calcaire. Souvent à la base de la falaise se trouve un banc rocheux plat et érodé qui peut être nu (dépourvu de végétation).



Figure 32 : Côte rocheuse aux Etats-Unis

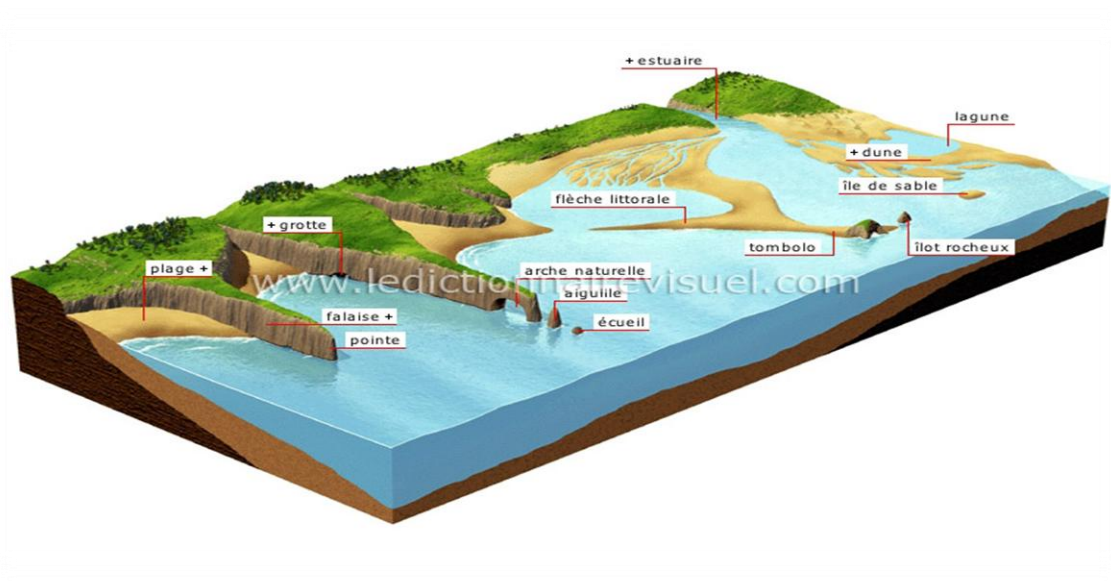


Figure 33: les différents types des cotes.

4-3-2 / LE CLIMAT⁸

Le climat est l'acte de tous les phénomènes atmosphériques : les précipitations, la température, le vent, la pression atmosphérique et l'humidité.

Le climat méditerranéen est un type de climat tempéré, qui se caractérise par des étés chauds et secs et par des hivers doux et humides. Les bâtiments méditerranéens sont soumis à des contraintes climatiques fortes : Ensoleillement intense, pluies capricieuses ou vents violents.

4-3-3-LE VENT

les villes du littoral, en particulier ont une exposition directe au vent du côté de la mer (aucun obstacle)

Comment en profiter ?

- 1- Produire l'électricité par les éoliennes
- 2- -le séchage
- 3- -Il sert également à aérer, assainir, rafraîchir les milieux urbains et les bâtiments

Comment s'en protéger ?

Les barrières brise-vent naturelles:

- 1- Les brise-vent sont des rangées d'arbres et d'arbrisseaux qui restreignent la force du vent.
- 2- En restreignant la force du vent, les brise-vent modifient le climat dans les zones qu'ils abritent.

4-3-4-LES RISQUES NATURELLES

Les risques dits littoraux regroupent les phénomènes naturels à l'origine de risques sur les populations du littoral : inondations maritimes à l'intérieur des terres, recul du trait de côte du au phénomène d'érosion, avancées de dunes, etc.⁹

Les phénomènes naturels susceptibles de menacer les personnes et les biens installés en zone littorale sont

⁸ https://fr.wikipedia.org/wiki/Climat_méditerranéen

⁹ <http://risquesenvironnementaux-collectivites.oree.org/le-guide/risques-mon-territoire/risques-majeurs/risque-littoral.html>

THEMATIQUE GENERAL

L'érosion : ¹⁰

L'érosion du littoral est un phénomène naturel et anthropique qui se produit en de nombreux endroits du monde. La légère montée des océans ou des phénomènes de rééquilibrage isostatique peuvent induire un recul du littoral non compensé par l'engraissement local, de même que la disparition (à cause d'un nettoyage trop actif) de végétaux stabilisant les vases, dunes ou arrières plages, ou encore diminution des apports terrigènes en sable à la suite de la construction de nombreux barrages dans les bassins-versants des fleuves.

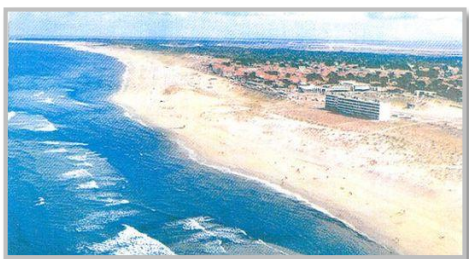


Figure 34 : L'immeuble « Le Signal » en 1980.



Figure 35 : Le Signal à marée basse à Soulac.

En 1967, situé à 200 mètres de l'océan lors de sa construction, cet immeuble n'a plus que 12 mètres de dune devant lui. Ses habitants ont été évacués le 29 janvier 2014.

Submersion marine : ¹¹

C'est une inondation temporaire de zone côtière générée par la mer voisine avec de l'eau salée ou saumâtre lors d'évènements météorologiques (tempête, cyclone forte dépression et vent de mer) ou océanographique (houle, marée, tsunami) d'ampleur très inhabituelle. Elle commence lorsque les plus hauts jets d'eau de mer de la bordure maritime dépassent la crête des accumulations littorales provoquant un transfert d'eau et parfois de sédiments sur le versant terre du cordon littoral.



Figure 36 : Submersion marine à la suite de la tempête Xynthia à Sainte Marie de Ré sur l'île de Ré (Charente maritime)

¹⁰ https://fr.wikipedia.org/wiki/%C3%89rosion_du_littoral

¹¹ https://fr.wikipedia.org/wiki/Submersion_marine

Le tsunami :¹²

Raz de marée généralement engendré par un mouvement brutal du fond de la mer au cours d'un séisme; désastre marin dans lequel une vague soudaine, énorme et dévastatrice est provoquée par une action sismique (tremblement de terre, éruption volcanique ou énorme glissement de terrain), un cyclone voire des armes nucléaires, particulièrement dans le Pacifique.

D'une façon générale les tsunamis sont habituellement générés par de grands tremblements de terre sous-marins (magnitude > 7) très peu profonds.

La longueur d'onde des vagues est de l'ordre de plusieurs centaines de kilomètres et leur amplitude en océan profond est très faible (de l'ordre du mètre). La vitesse est généralement comprise entre 500 et 700 km/h mais peut excéder 800 km/h.



Figure 37 : le tsunami 2004, à l'océan indien

Comment gérer les risques dus aux phénomènes naturels¹³

- Adaptation des constructions pour qu'elles puissent résister aux assauts des vagues, éventuellement interdictions de construction dans les zones les plus exposées. Un recul stratégique des infrastructures majeures (comme les voiries) peut être envisagé.

- Lutte contre le recul du trait de côte via l'entretien et la restauration des protections naturelles (dunes, végétation, etc.), ou construction d'ouvrages de protection (digues).

- Prise en compte des risques dans les documents d'urbanisme (PLU, SCOT), notamment via les Plans de Prévention des Risques naturels (PPR submersion marine ou PPR érosion côtière).

- Anticiper les effets du changement climatique sur les risques : hausse du niveau de la mer, hausse de la fréquence des tempêtes, hausse de la pluviométrie, etc.

¹² <https://www.aquaportail.com/definition-5614-tsunami.html>

¹³ <http://risquesenvironnementaux-collectivites.oree.org/le-guide/risques-mon-territoire/risques-majeurs/risque-littoral.html>

4-4-SUR LE PLAN JURIDIQUE

4-4-1- LES LOIS LITTORAL¹⁴

LOI 02-02 :

Correspondant au 5 février 2002 relative à la protection et à la valorisation du littoral

Cette loi innove dans la mesure où elle revalorise une dimension naturaliste des espaces côtiers. Elle ne définit pas précisément «un aménagement du littoral», elle montre plutôt que la protection et la valorisation contribuent de façon générale à l'aménagement.

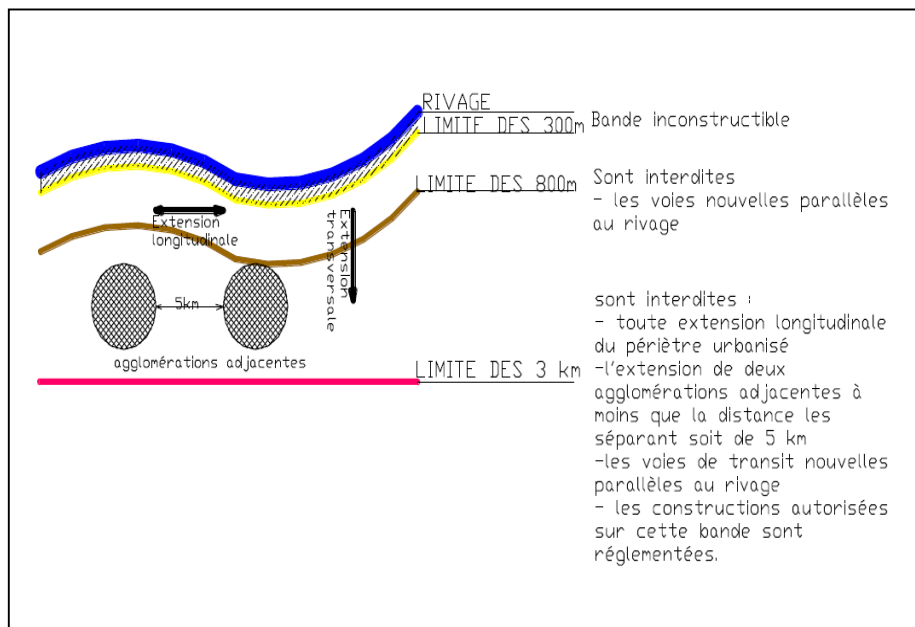


Figure 38 : Bandes délimitées par la loi 02-02 du 05-02-2002

Source :cadre juridique de la protection du littoral en algerie KACEMI m, 2004, p. 54

LOIN° 03-02 :

Correspondant au 17 février 2003 fixant les règles générales d'utilisation et d'exploitation touristique des plages.

La présente loi a pour objet de fixer les règles générales relatives à l'utilisation et l'exploitation touristiques des plages. Elle a pour objectifs :- la protection et la valorisation des plages en vue de faire bénéficier les estivants de la baignade.

¹⁴ Cours n04 typologies urbains

LOI 03-03 :

Correspondant au 17 février 2003 relative aux zones d'expansions touristiques (ZET)

La présente loi a pour objet de définir les principes et règles de protection, d'aménagement, de promotion et de gestion des zones d'expansion et sites touristiques

. Elle a pour objectifs :

- L'utilisation rationnelle et harmonieuse des espaces et ressources touristiques en vue d'assurer le développement durable du tourisme ;
- L'intégration des zones d'expansion et sites touristiques ainsi que les infrastructures de développement des activités touristiques dans le schéma national d'aménagement du territoire ;
- La protection des bases naturelles du tourisme; La préservation du patrimoine culturel et des ressources touristiques à travers l'utilisation et l'exploitation, à des fins touristiques, du patrimoine culturel, historique, culturel et artistique;
- La création d'un bâti harmonieusement aménagé et adapté au développement des activités touristiques et la sauvegarde de sa spécificité.

4-4-2-LES INSTRUMENTS D'URBANISME ¹⁵

L'aménagement de littoral doit s'opérer dans un cadre juridique clair et précis , pour cela on trouve :

SNAT : le schéma national d'aménagement du territoire.

SDAT: le schéma directeur d'aménagement du territoire.

PAC : le plan d'aménagement côtier (pour délimiter l'espace littoral et identifier les différentes sources et formes de pollution et d'érosion).

PDAU : le plan directeur d'aménagement urbain (préservation des espaces naturels équilibré entre l'urbanisation et l'activité économique, il permet de localiser les zones de conflit d'usage).

POS : le plan d'occupation des sols permet d'intégrer la spécificité des lieux et protéger les espaces sensibles notamment par l'interdiction de construire.

¹⁵ <http://www.mhuv.gov.dz/Pages/Article.aspx?a=25>

5- PROBLEMATIQUE DES VILLES LITTORALES¹⁶

Aujourd'hui, on est plus de 60% à vivre dans les littoraux, et c'est une tendance lourde de conséquences. Les mouvements démographiques, l'urbanisation intensive et les rejets anthropiques sont les principaux facteurs d'altération du milieu marin.

Étant une destination touristique de premier plan, le littoral subit constamment de nouvelles transformations ; soumises à de nombreuses interventions anthropiques, ces zones ont un impact négatif sur l'équilibre des écosystèmes.

- Face à ce danger, comment gérer la présence humaine et le potentiel d'activités qu'elle apporte, de telle manière que la ressource fragile, qui est le patrimoine côtier soit protégée ?
- Quelles seront les orientations pour une meilleure occupation et exploitation de la côte pour assurer la relation terre/mer ?
- Le développement touristique peut-il se faire en adéquation avec les composantes environnementales, afin d'atteindre un développement durable ?

6- CAS DES VILLES ALGERIENNES

6-1 - SUR LE PLAN URBANISTIQUE

Après l'indépendance, l'Algérie a connu deux politiques d'aménagement appliquées sur le plan urbanistique et architectural visant à répondre aux besoins sociaux des habitants. L'état s'est intéressé aux grandes villes à savoir : Alger, Oran, Annaba et quelques villes moyennes : Skikda, Bejaia et Mostaganem au détriment des petites villes qui sont restées relativement délaissées et en état de stagnation. Ceci a engendré un déséquilibre sur le plan urbanistique, les grandes villes ont connu un boom démographique, à l'opposé des petites villes restées sous-urbanisées, et cela malgré l'existence d'une réglementation en vigueur.



Figure 39 : Oran vu du ciel, Algérie

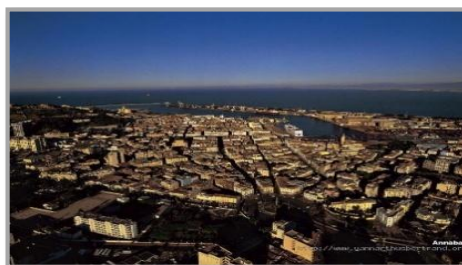


Figure 40 : Annaba vu du ciel, Algérie

¹⁶ http://www.unesco-paysage.umontreal.ca/uploads/documents/Problematiche_villes_mediterraneennes_sud.pdf

6-2 - SUR LE PLAN ARCHITECTURALE

Pendant la période coloniale, on ressent les particularités des villes littorales à travers le type d'architecture adopté, qui est en harmonie avec le milieu marin.



Figure 41 : façade maritime de la ville d'Alger, Algérie



Figure 42 : façade maritime de la ville de Bejaïa, Algérie

Après l'indépendance, malgré l'existence des instruments d'urbanisme (PDAU et POS) qui prenaient relativement en considération les particularités des villes littorales, on a construit de la même façon sur tout le territoire Algérien, sans prendre en considération la présence de la mer.

Depuis 2009, la ville d'Alger connaît de grandes transformations, suite à l'élaboration du « plan stratégique de développement de la wilaya d'Alger » qui va s'étaler sur 20 ans, jusqu'en 2029 et qui vise à faire d'Alger une ville qui s'inscrit dans la mondialisation et constituera la porte d'accès en Algérie.



Figure 43 : le nouveau visage d'Alger



Figure 44 : le nouveau visage d'Alger la blanche

Une des particularités des villes littorales algériennes réside dans la réglementation qui diffère d'un pays à un autre.

CONCLUSION

Le littoral est un territoire exceptionnel, c'est toute une mosaïque d'écosystèmes terrestres et marins composés de dunes littorales, de plages, de falaises, de zones humides présentant un intérêt écologique très souvent économique. Sa valorisation s'avère importante voire obligatoire, de ce fait, l'état est appelé à élaborer un plan stratégique de développement sur ses plusieurs secteurs. Ce plan doit s'opérer dans un cadre juridique clair, net et précis qui vise à l'exploration, l'entretien et la protection afin d'en tirer profit.

SECTION 2

THEMATIQUE SPECIFIQUE : TOURISME DE SANTE ET THALASSOTHERAPIE

EVOLUTION ET CONCEPTS

1- TOURISME DE SANTE : DEFINITIONS ET NOTIONS DE BASE

Pour mieux définir ce que c'est le tourisme de santé on commencera d'abord par des définitions plus générales et hiérarchisées du tourisme et tous ses types.

1-1-TOURISME

1-1- 1- DEFINITION DU TOURISME :

- **Selon Larousse**¹⁷: le dictionnaire a défini le tourisme comme

« L'action de voyager, de visiter un site pour son plaisir »

« L'ensemble des activités, des techniques mises en œuvre pour les voyages et les Séjours d'agrément »

- **Selon l'OMT**¹⁸: est un déplacement hors de son lieu de résidence habituel pour plus de 24 heures mais moins de 4 mois, dans un but de loisirs, un but professionnel ou un but sanitaire.¹⁹

- **Le touriste** : Un touriste peut être considéré en tant que voyageur ou visiteur. Les visiteurs sont assimilés à des personnes séjournant une nuitée dans un lieu. Les voyageurs, par contre, sont des personnes qui se déplacent entre deux ou trois lieux différents, leur séjour dépassant une journée.

- **Flux touristique** : Les flux touristiques sont une notion qui permet d'évaluer les mouvements des touristes sur une zone géographique donnée, de l'échelon local, par exemple au niveau d'un site, jusqu'à l'échelle mondiale.

Zone d'expansion touristique : Toute région ou étendue de territoire jouissant de qualités ou de particularités naturelles, humaines et créatives propices au tourisme, se prêtant à l'implantation ou au développement d'une infrastructure touristique et pouvant être exploitée pour le développement d'une ou de plusieurs formes rentables de tourisme peut constituer une zone d'expansion touristique (ZET).

1-1-2-TYPE DU TOURISME²⁰

Le tourisme culturel et culturel :

Il a une relation avec les activités religieuses et culturelles car le déplacement du tourisme a mené à la recherche de formules culturelles qui peuvent atténuer l'excès de commercialisation et de banalisation. Et l'apparition d'un nouveau genre de touristes où les facteurs: sable, soleil et la mer ne suffit plus, leur besoins est de satisfaire leur soif de culture et



figure 45 :pèlerinage a la Mecque
source :<https://www.cnews.fr/monde>

¹⁷ <https://www.larousse.fr/dictionnaires/francais/tourisme/78701>

¹⁸ O.M.T : organisation mondiale du tourisme

¹⁹ <http://www2.unwto.org/fr>

²⁰ <https://www.etudes-et-analyses.com/marketing/marketing-du-tourisme/etude-de-marche/typologies-tourisme-touristes-323977.html>

THEMATIQUE SPECIFIQUE

de savoir, et aussi les pèlerinages qui attirent des millions de pèlerins chaque année dans les lieux saints.



figure 46 : Station thermale de Casteljaloux

source : www.ressources.spaetc.fr

Le tourisme de santé :

Ou bien tourisme de récréation et de repos destiné à recevoir des soins médicaux, on assiste à l'édification de nombreux équipements répondant à ce critère (climatisme thermalisme et thalassothérapie), actuellement ce type de tourisme est devenu très important dans le monde, car il a su joindre l'utile à l'agréable.

Le tourisme d'affaires :

ce genre de tourisme est désirer à des fins professionnelles, cette clientèle est représenté par la classe des hommes d'affaires qui viennent séjourner pour des réunions, des séminaires , des congrès ... , et voir la mondialisation des affaires , ce type de tourisme est immédiatement développé.



figure 47 : Dubaï capitale du tourisme d'affaires

source : <https://www.tablethotels.com>

Le tourisme d'agrément :

correspondant aux loisirs et la détente, lié à des occupations principales sportives (tennis, golf, pêche, ...) il se pratique en bord de mer et en montagne



figure 48 : Rotterdam symbole du tourisme d'agrément

source : <https://en.rotterdam.info/>

Le tourisme naturel :

Comme : le tourisme balnéaire, de montagne, tourisme saharien... (généralement aménagé pour l'accueil des vacanciers)

le tourisme sportif :

c'est un secteur destiné particulièrement aux personnes qui sont intéressés par les activités sportives, de découvertes et de loisirs



figure 49 : Amazonie -Brésil

source :

https://www.routard.com/photos/bresil/98114-fleuve_vue_du_ciel.htm

1-1-3-IMPACT DU TOURISME SUR LA SOCIETE

Economique :

-Création d'emploi

-impact sur le commerce extérieur comme source de devises.

21 : <http://geoconfluences.ens-lyon.fr/glossaire/impacts-economiques-societaux>



figure 50 : tourisme sportif en france

source : <http://www.voyageonsautrement.com/voyages-marathon.html>

-l'augmentation de la production.

Politique ²² :

L'impact politique diffère considérablement selon le pays hôte.

- L'importance des échanges politico-économique et la prise de conscience internationale

Social et culturel ²³ :

-Motivation des forces productives -

Changement de la routine et l'évasion des contraintes de la vie quotidienne.

-Définition de l'histoire, des traditions et de la culture des peuples.

Environnemental :

-Sur exploitation des sites

-Influence sur l'esthétique du site et l'amélioration de la qualité environnementale naturelle

1-1-4- L'EVOLUTION DU TOURISME EN ALGERIE ²⁴

➤ **Une planification dirigée du secteur du tourisme (1962-1985)**

Le fondement du ministère du tourisme en 1963

la construction d'un ensemble de complexes touristiques

la réhabilitation de plus de vingt stations thermales.

la création de plusieurs structures gestionnaires comme la commission nationale de l'hôtellerie et de la restauration (SOGEHORE), l'Office national du tourisme (ONAT) ainsi que l'Entreprise nationale des études touristiques (ENET)

Vers le début des années 1980, les capacités d'accueil atteignaient 30 000 lits, dont plus de 50 % toujours concentrés sur les franges littorales, mais l'offre reste insuffisante par rapport à l'augmentation des flux touristiques

➤ **Une ouverture pour les investissements touristiques dans le cadre de l'économie de marché (1986-2000)**

La chute des prix de pétrole obligeant les gouvernements de l'époque à donner plus d'importance aux autres activités économiques génératrices de richesse comme le tourisme

l'ENET (1987) a proposé des zones propices à l'investissement dans le cadre de Zones d'expansion touristique

en raison de la dégradation des conditions sécuritaires internes (1990-2000), celles proches des villes ont connu une occupation assez rapide qui a entraîné une artificialisation accélérée du littoral.

²² : http://controverses.mines-paristech.fr/public/promo14/promo14_G17/www.controverses-minesparistech4.fr/_groupe17/index96e7.html?page_id=121

²³ <https://www.cipra.org/de/alpmonitor/presentation2/teaser-fr/teaser3.html>

²⁴ <https://journals.openedition.org/etudescaribeennes/9305>

La faiblesse des prestations des hôtels et leur coût trop onéreux pour la majorité des citoyens algériens expliquent le succès des locations chez l'habitant.

➤ **-La relance économique et l'intégration de la dimension environnementale (2001-2014)**

Une loi interdit l'urbanisation sur des distances variées à partir du domaine public maritime et plusieurs sites identifiés par le Plan d'aménagement côtier (2005)

Améliorer les relations avec les principaux acteurs du tourisme et assurer la collaboration de partenaires à l'intérieur du pays ainsi qu'à l'extérieur.

-Elaboration d'un schéma directeur d'aménagement touristique.

-Poursuite et accélération de la normalisation et de la réglementation des activités touristiques, hôtelières et thermales.

-Amélioration du système de formation et adaptation de ce système aux exigences du tourisme moderne.

1-2-TOURISME DE SANTE

INTRODUCTION ²⁵:

L'expression « tourisme médical » comporte une ambiguïté. Celle-ci porte sur la difficulté liée à l'association de deux vocables qui s'opposent dans l'imaginaire collectif. En effet la charge émotionnelle contenue dans chacun des deux mots que comprend l'expression « tourisme médical », crée une appréhension légitime au sujet du bien fondé de cette terminologie. C'est chose délicate que de créer un attelage lexical à partir des mots « tourisme » et « santé ». Le terme santé, garde dans l'opinion générale, une connotation sérieuse, parfois grave. La peine, la souffrance, la douleur, la mort, sont quelques éléments qui viennent à l'esprit de tout un chacun quand on évoque le mot. A contrario, quand on parle de tourisme, se profile en arrière-plan un univers de bonheur, de plaisir, de relâchement, de liberté, de bien-être. C'est ce qui transparait chez de nombreux auteurs dont la réflexion a porté sur le sujet du tourisme.

1-2-1-DEFINITION ²⁶ :

Le tourisme de santé, de cure ou thermal tient essentiellement pour des raisons de santé. Son objectif est d'améliorer la santé en utilisant des séjours qui intègrent soins curatifs et soins préventifs. Le tourisme de santé comme on peut dire tourisme médical ou tourisme hospitalier est une nouvelle tendance mondiale, en pleine croissance.

25 : Thèse de doctorat Présentée par Georges Lohoré Titre « Tourisme et santé, mise en production des territoires par le Tourisme Médical » Soutenu le 16/03/2018

26 : Mémoire de master en architecture Présenté par :Fatmi Mounia ,Fekih Imane Titre : « Un centre de thalassothérapie à Ain Adjroud » année universitaire : 2017/2018

THEMATIQUE SPECIFIQUE

Son but est de se faire soigner aux moindres coûts dans un pays autre que celui dans lequel il réside le curiste. En effet, le tourisme de santé ou de bien être ; est un voyage entrepris pour profiter d'un environnement plus salubre et utile pour conserver la santé physique et morale, pour chercher des alternatives de traitement thérapeutiques, ou de visiter d'autres pays uniquement pour bénéficier des services médicaux y existant.

1-2-2- TYPE DE TOURISME DE SANTE :

On peut distinguer trois principaux secteurs caractérisant cette forme de tourisme à savoir:

Le thermalisme

La balnéothérapie

La thalassothérapie

A- le thermalisme ²⁷:

Le thermalisme représente l'ensemble des soins et des activités que l'on peut suivre dans un établissement thermal. Le principe du thermalisme est d'employer pour ses soins uniquement l'eau de la source locale. Ce sont des eaux minérales.

Les différentes eaux thermales sont classées selon leur température, leur composition minérale, et leurs concentrations en minéraux. On parle d'eau hyperthermale, thermale ou hypo thermale, de la plus concentrée à la moins concentrée.

B- La balnéothérapie²⁸ :

La balnéothérapie est un soin d'hydrothérapie qui utilise essentiellement l'eau douce (comme on peut utiliser l'eau de mer comme la thalassothérapie) à laquelle peuvent être éventuellement associés des produits extraits de la mer (boue, algues, ...etc.).

La balnéothérapie peut être utilisée à des fins thérapeutiques, mais aussi pour la relaxation proposé la plupart du temps par des hôtels qui disposent d'équipements et de soins identiques aux thalassos (spa, hammam, sauna, jacuzzi ...etc.) Mais en nombre plus limité et pas systématiquement avec surveillance médicale.

C- Thalassothérapie

En ce qui nous concerne nous avons essayé de la détailler dans le chapitre qui suit.

27 : <http://www.docteurclic.com/technique/thermalisme-crenotherapie.aspx>

28 : <http://sante-medecine.journaldesfemmes.fr/faq/8195-balneotherapie-definition>

2- THALASSOTHERAPIE DEFINITIONS ET MODE DE FONCTIONNEMENT

2-1-DEFINITION DE LA THALASSOTHERAPIE :

Est un mot issu de deux vocables grecs: « thalassa » (mer) et « therapeia » (traitement).

selon larousse ²⁸

Application à des fins thérapeutiques des propriétés du climat marin, de l'eau de mer, des boues marines, du sable de mer et des algues marines

Selon les experts ooreka ²⁹

Une thalassothérapie est une cure qui permet de prendre soin de son corps et de son esprit grâce aux vertus de l'eau de mer.

- un centre de thalassothérapie :

les centres de thalasso thermes marins sont des établissements utilisant les techniques de thalassothérapie conçues par les thermes marins de saint malo, leurs protocoles de soins et leurs produits cosmétiques. Mais chaque centre est unique et adapté au contexte local ; leur offre varie suivant la cible déterminée.

- critères :

Un centre doit se situer près du littoral à moins de 500 mètres, dans un environnement naturel et calme, hors de toute nuisance urbaine.

La qualité de l'eau de mer pompée au large, grâce à un système particulier, doit être excellente. L'hygiène des cabines et salles de soins diverses doit être parfaite. C'est pourquoi les centres sont soumis à des contrôles rigoureux concernant la qualité de l'eau, des divers produits utilisés et des équipements.

2-2- LA THALASSOTHERAPIE A TRAVERS LES AGES ³⁰ :

Le mot « thalassothérapie » a été utilisé pour la 1ere fois par le docteur « De La Bonnardière » dans l'histoire du tourisme en 1869. Il a combiné deux vocables grecs : Thalassa et thérapie, pour nommer une thérapeutique qui met l'ensemble des propriétés du milieu marin au service médical. La thalassothérapie est l'héritière de la redécouverte, depuis le 18ème siècle, des rapports mer-santé dans l'antiquité. Ces rapports bienfaisants avaient déjà été perçus par les Egyptiens, les Grecs et les Romains.>



Source:

<http://www.thalassa.com>

28 : http://geotourweb.com/nouvelle_page_181.htm

29 : <https://thalasso.ooreka.fr/comprendre/thalassotherapie>

30 : <http://www.france-thalasso.com/la-thalasso/thalasso-histoire/>

THEMATIQUE SPECIFIQUE

Les Egyptiens et les Grecs	<p>les bains chauds d'eau de mer ont été conseillés par : Hippocrate, Galien, Platon et Aristote. Ils emploient. Les pharaons utilisaient aussi l'eau de mer de la mer rouge pour soigner.</p> <p>Très tôt, les grecs reconnaissent les vertus de l'eau de mer.</p>
Les Romains	<p>Caton l'ancien faisait servir de l'eau de mer dans du vin cuit à ses esclaves pour restaurer leurs forces. Les Romains utilisèrent un remède miracle, «le Thalassa milli » qui contient l'eau la mer et le miel ou le raisin écrasé. Ils construisirent des conduites pour ramener l'eau de mer jusqu'à Rome dans le but de répandre ses bienfaits hygiéniques et curatives. Ils inventèrent les bains de boues marines.</p>
Les Anglais	<p>En redécouvrant la relation bénéfique entre la mer et la santé au 18ème siècle, les Anglais devinrent les premiers dans le domaine de la thalassothérapie moderne en 1755 les anciens bains romain ont été réutilisés dans la ville romaine « Aqua Sulis ». Nommée aujourd'hui 'Bath', la ville est devenue une station thermale connu au niveau mondial.</p>
Les Français	<p>C'est jusqu'au 1820 que les français découvrent l'engouement médical pour l'eau de mer, importé de l'Angleterre</p>
Les premiers établissements	<ul style="list-style-type: none"> - Dieppe en 1822, la Rochelle en 1827, Cherbourg en 1829, ce sont Les lieux et les dates de réalisation des premiers établissements de bains de mer chauds. -En 1871, le premier hôpital au bord de la mer a été construit, ou toutes sortes d'infections sont soignées en utilisant l'eau et le climat marin. - le traitement des rhumatismes dans l'eau de mer chauffée a été appliqué pour la première fois En 1899 à Roscoff l'institut marin Rock Kroum fondé par le Dr Louis Bagot et, en 1904, René Quinton pose les bases scientifiques de la thérapie par l'eau de mer.
En Algérie	<p>Pionnier de la thalassothérapie en Afrique, inauguré en 1981. Le complexe de thalassothérapie est situe sur une presqu'île a 20Km à l'ouest d'alger.</p> <p>En 2016, les travaux de rénovation ont commencé et comprennent la rénovation du centre avec la création d'un nouvel hôtel de 33 chambres.</p>

THEMATIQUE SPECIFIQUE


	Les travaux ont duré de 2016 à mars 2019 avec une enveloppe financière estimée à 6 milliards de dinars
<p>La Fédération Internationale de Thalassothérapie (F.I.T) (1986)</p> 	<p>Apparu comme réaction à l'inflation de créations de centres de thalasso en France, par des médecins, des scientifiques, et des dirigeants "historiques" inquiet de ne pas voir le concept médical de thalassothérapie se diluer dans celui d'une vague remise en forme.</p> <p>La majorité des établissements joignent la F.I.T, label de la qualité des soins distribués.</p>

Tableau évolution de la thalassothérapie à travers les âges 16

2-3-LES PRINCIPALES COMPOSANTES DE LA THALASSOTHERAPIE

Un établissement de thalassothérapie se compose des espaces suivants :

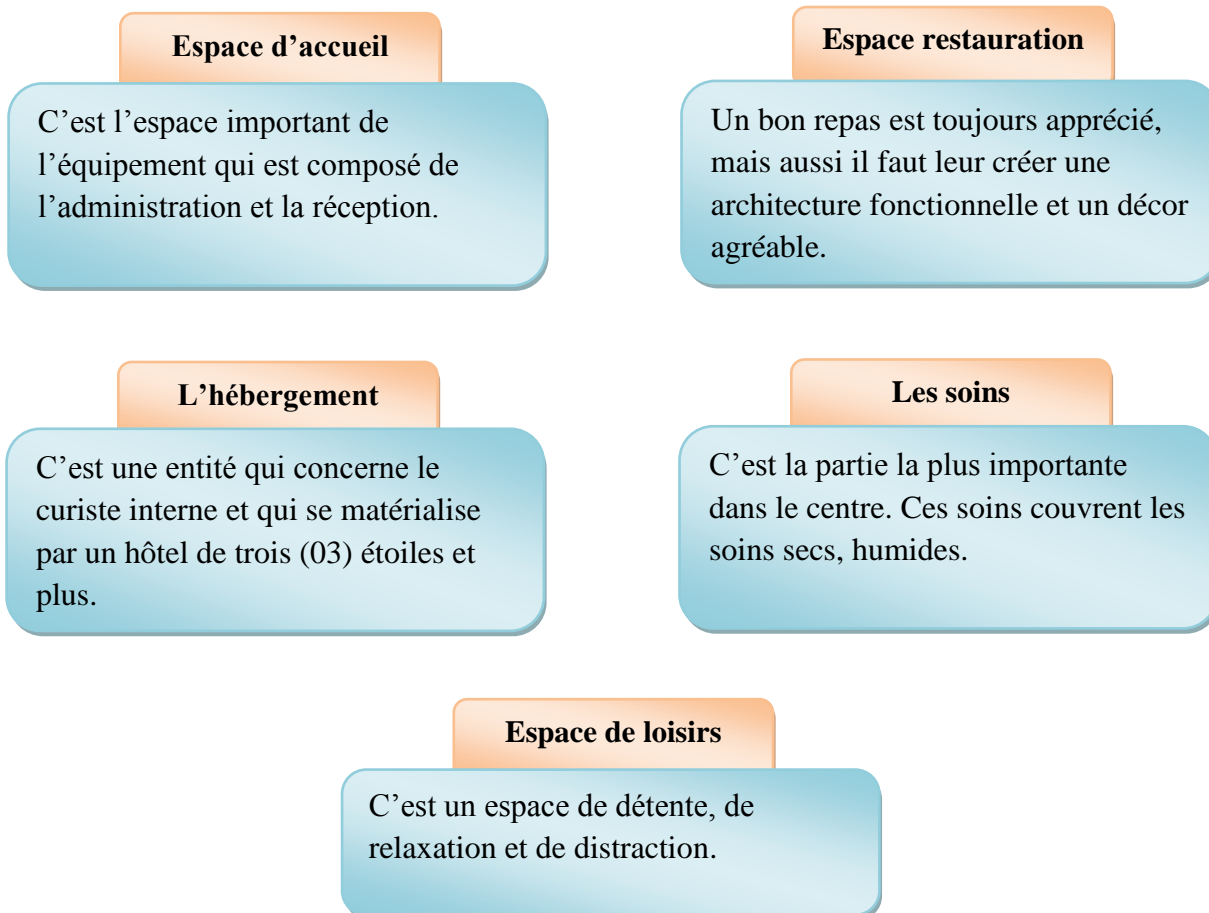


Figure.52 .schéma montrant les principaux espaces dans le centre thalasso

2-4- INDICATIONS :

a. climatiques :

Le climat marin : n'existe que sur une étroite bande côtière. Il est spécifique et joue un rôle essentiel dans la cure de thalassothérapie, à condition de sortir de l'établissement pour profiter de ses bienfaits sur les plages et les grèves. Il se caractérise essentiellement par la stabilité de son degré hygrométrique et thermique et par sa pureté exceptionnelle. L'air marin est chargé en microparticules qui sont de véritables aérosols naturels pour purifier et revitaliser les voies respiratoires. L'adaptation n'y est jamais pénible.

b. budgétaires :

Au niveau du budget il faudra prendre en compte, les tarifs de la visite médicale, du type de cure souhaitée, de l'hébergement, de la saison. Les salons et autres manifestations sont également une excellente occasion pour faire de bonnes affaires.

- La cure : Quel que soit le centre les tarifs d'une journée de 3 soins pour le forfait de base (cure de remise en forme). Des suppléments sont à envisager pour les cures spécifiques.

- Les saisons : Les établissements de thalassothérapie ont adopté la formule de l'hôtellerie et fonctionnent donc alternativement en haute et basse saison. Seul le prix de l'hébergement change en fonction de la saison.

- Visite médicale : Le tarif de la visite médicale d'entrée - qui n'est jamais remboursée - est calculé selon les barèmes officiels de la profession médicale, en fonction du statut affiché du médecin.

- L'hôtellerie intégrée : La thalassothérapie a inventé le concept de l'hôtel directement relié à la cure, pas seulement pour des questions pratiques, mais aussi parce qu'aller librement de sa chambre à la cure en peignoir fait partie du confort et de la prise en charge globale qui caractérisent une cure de thalassothérapie. Certains centres vous proposent des studios ou des duplex en location tous équipés pour plus de liberté. La plupart des centres proposent plusieurs hébergements de standing différent. (2, 3, 4 étoiles...)

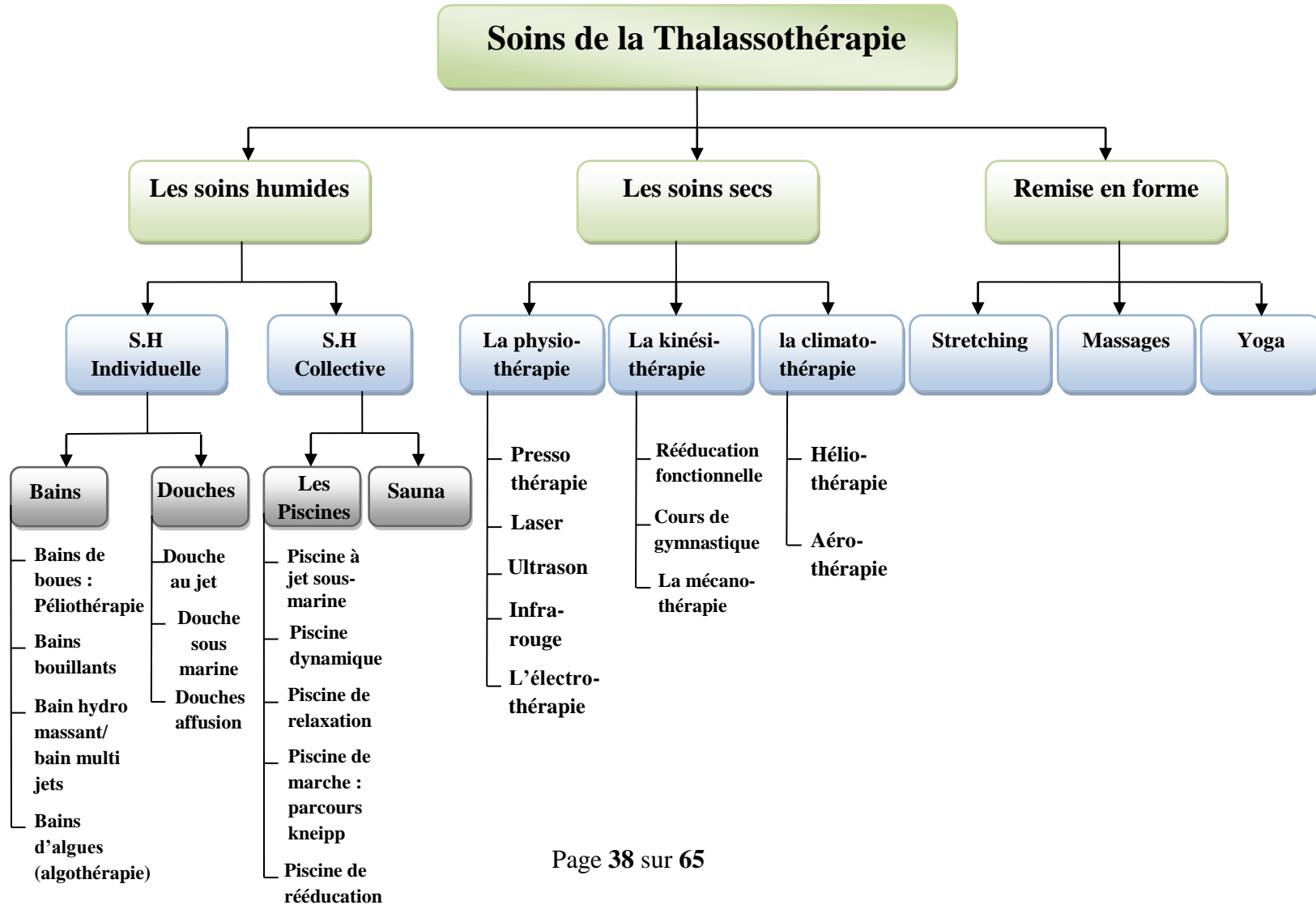
- Spécificités particulières : Certains établissements proposent des conditions aux célibataires et une gratuité de la chambre à l'accompagnant qui accepte de garder l'enfant pendant les soins de la cure maman-bébé.

c. Touristiques:

Les soins quotidiens de cure se pratiquent le plus souvent en alternance – matin ou après-midi. Il convient donc de choisir sa destination en tenant compte également de l'environnement naturel, culturel ou sportif de l'établissement et des possibilités offertes selon les saisons et les programmes des stations.

2-5 -SOINS DE LA THALASSOTHERAPIE :

Les soins en thalassothérapie se divisent en trois catégories (voir schéma suivant)



THEMATIQUE SPECIFIQUE

2-6 -LES DIFFERENTES CURES DE LA THALASSOTHERAPIE :

Les cures en thalasso sont classées selon deux grandes familles³¹:

cures de santé		cures pour le bien-être physique et moral	
Cures antirhumatismaux	C'est une substance utilisée pour traiter certaines affections douloureuse, aiguë ou chroniques (s'étalant dans le temps).	Cures de beauté	influe sur l'épanouissement personnel et sur la confiance en soi (redonner fraîcheur et tonicité, dans le bien-être et le confort total)
Cures anti-arthrose	ces soins ont pour objectif de rétablir toutes les articulations infectées tout en modérant les douleurs articulaires.	Cures d'amincissement	A part la beauté du visage, la beauté corporelle n'est pas non plus mise en reste. Des techniques aident à éliminer les rondeurs .
Cures spéciales dos	Elle ne traite pas les crises aiguës de mal de dos. Toutefois, elle est pratiquée à titre préventif ou curative. Que ce soit pour la correction du dos ou le renforcement de celui-ci.	Les cures de remise en forme	Elles ne sont pas destinées à traiter une maladie spécifique. Elles sont plutôt réalisées pour permettre à l'organisme de se défaire de toutes les tensions accumulées au quotidien.
Cures pour l'ostéoporose	A pour vertu d'atténuer les douleurs et d'améliorer efficacement la mobilité.	Cures anticellulite	Par le rétablissement de la circulation veineuse, l'élimination des toxines, l'adoucissement de la peau et l'évacuation de la graisse.
Ils sont beaucoup plus importants et la		Ils sont disponibles dans plusieurs complexes	

31: <http://www.espace-thalasso.com/type-cure-thalasso.html>

THEMATIQUE SPECIFIQUE

demande de ces cures est extrêmement grande .	touristiques .
---	----------------

Tableau..les différentes types de cures en thalassothérapie

Conclusion :

A travers ce chapitre on a démontré l'impact énorme du tourisme de santé et les bienfaits prolifiques de la thalassothérapie sur différentes échelles du bien être.

CHAPITRE 03

**ETUDE ANALYTIQUE
D'EXEMPLES ET
PROGRAMMATION**

THEMATIQUE SPECIFIQUE

INTRODUCTION :

Après avoir fait une recherche théorique poussée sur le domaine du projet, une analyse critique est fortement recommandée sur des projets similaires à travers divers angles pour une appréhension idéale qui permet d'établir facilement Notre programme. Ce dernier à l'issue d'un travail de programmation doit passer par une étude plus précise des divers espaces avec la nature de leurs propres fonctions.

1-ANALYSE D'EXEMPLES :

1-1- EXEMPLES INTERNATIONAUX :

CENTRE DE THALASSOTHERAPIE ET D'UN HOTEL DE 76 CHAMBRES A DONVILLE-LES-BAINS EN FRANCE.



Figure : vue générale sur le centre de thalassothérapie Donville-les-bains

Fiche technique : <https://www.mairea-architecture.fr/copie-de-bagneux-madeleine-92>

Maître d'ouvrage:	Maître d'oeuvre:	Programme:	Lieu:	Surfaces:	Coût de l'opération HT:
Previthal	mairea architecture	Thalassothérapie, Balnéothérapie, Spa sec, Restaurant, salles de	Rue de l'Ermitage Donville-les-Bains (50)	5 080 m ²	8 100 000 €/ht 1 594 €/m ²

THEMATIQUE SPECIFIQUE

		séminaire, 76 chambres			
--	--	---------------------------	--	--	--

Tableau: la fiche technique du projet du centre de thalassothérapie Donville-les-bains

Situation :

Le projet s'inscrit au pied d'une falaise dans un environnement privilégié, face au littoral, à proximité directe de la plage où les activités balnéaires sont importantes.

Une des contraintes majeure du programme a été l'implantation du bâtiment qui a été « ordonnée » par les règles d'urbanisme de la commune. Cette contrainte a été transformée en opportunité tout en répondant à un fonctionnement très pointu du centre de thalassothérapie.

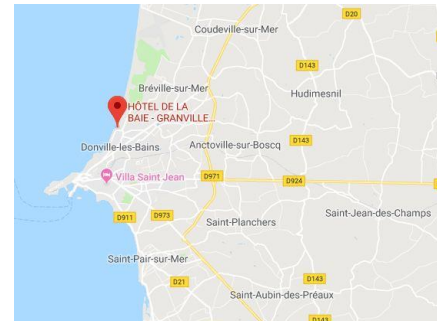


Figure 53: situation du projet

Source : <https://www.google.dz/maps>



Figure 54 : Plan de masse

Disposition

En connexion avec l'unique voie de desserte, un jardin généreux matérialise l'entrée du bâtiment et entretient une relation avec les espaces d'accueils intérieurs du rez de chaussée. La piscine et le restaurant ont été implantés face à la mer. Les chambres bénéficient de grandes baies vitrées (L 160) , une sorte de fenêtre sur l'extérieur, pour une meilleure appréciation du temps qu'il fait, les sensations provoquées par l'air et la lumière, pour éviter l'isolement .

Cette réalisation est également complexe car Il faut en effet pomper l'eau directement en mer et installer pour cela une station de pompage et de rejet des eaux

Programme :

RDC : (Accueil - Restaurant - Cuisine - Piscine - Spa sec - Salles de séminaires)

THEMATIQUE SPECIFIQUE

Plan sous-sol : (Balnéothérapie - Locaux techniques - Locaux personnel)



Les étages :(hébergements.)

Figure55 : Façade est du centre de thalassothérapie Donville-les-bains

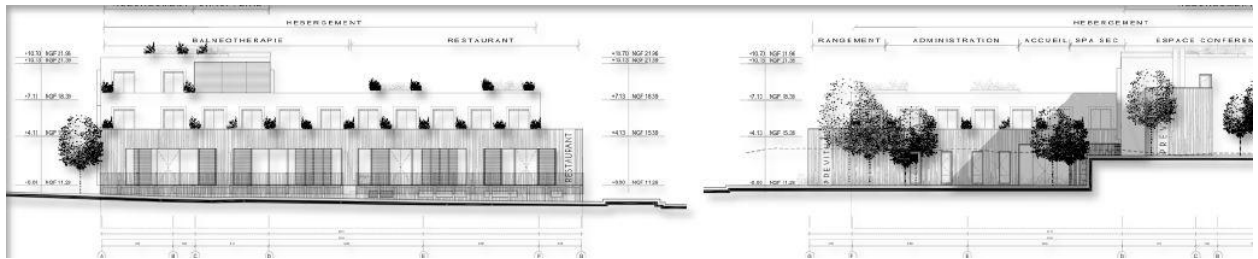


Figure 56 : Façade ouest du centre de thalassothérapie Donville-les-bains

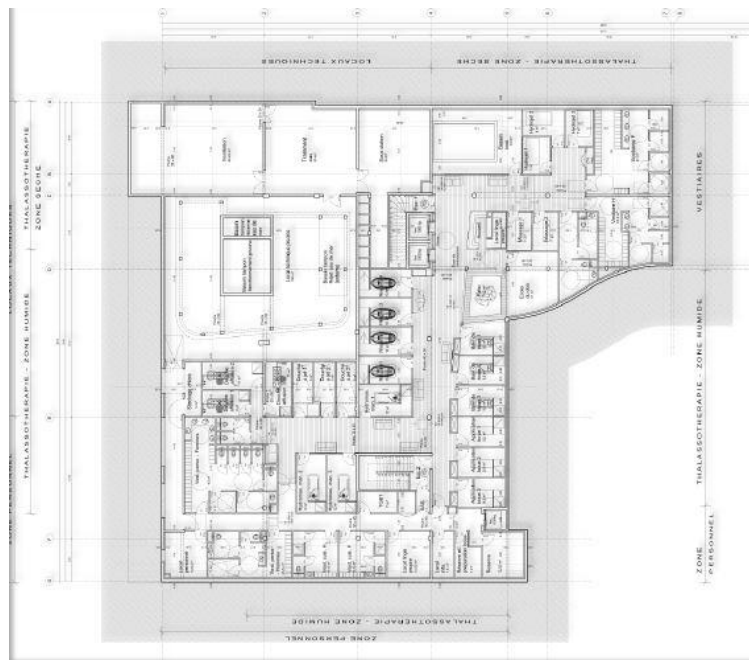


Figure 57 : plan d'entre sol du centre de thalassothérapie Donville-les-bains

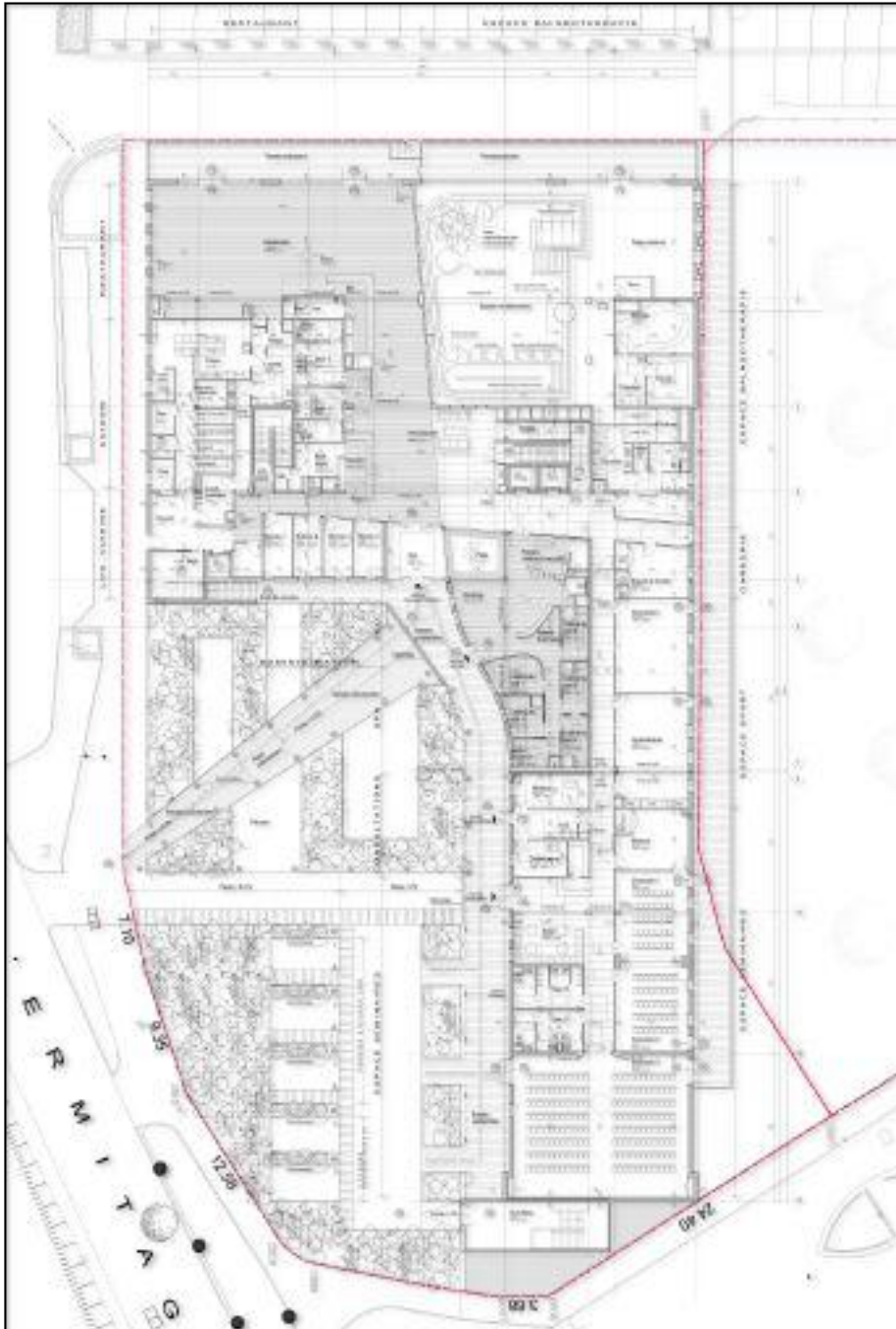


Figure 58 : plan Du rez de chaussée du centre de thalassothérapie Donville-les-bains

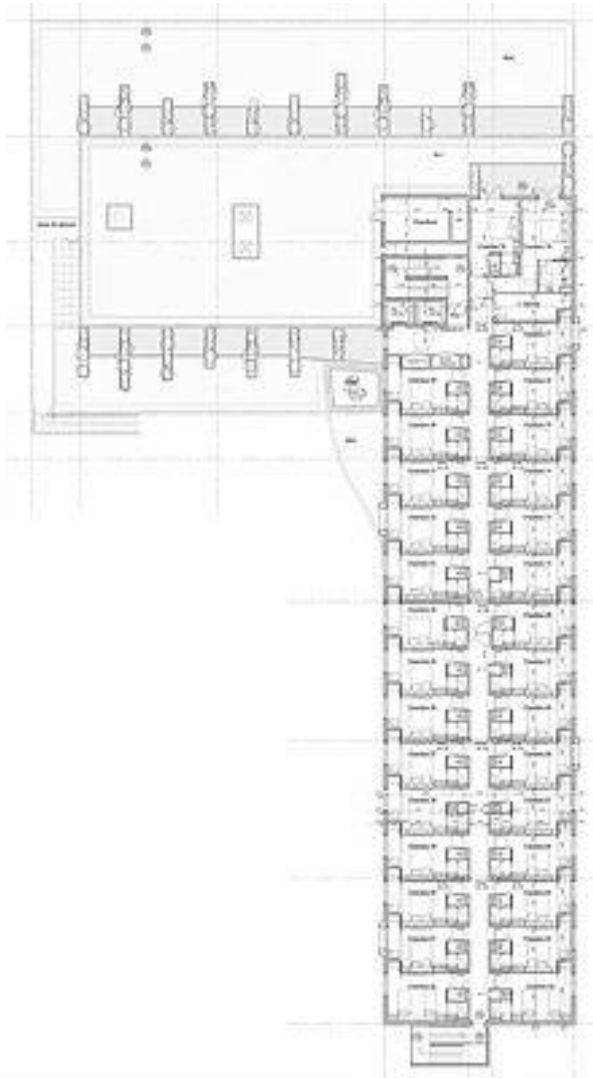


Figure 59 : plan Du R+2 du centre de thalassothérapie Donville-les-bains



Figure 60 : plan Du R+1 du centre de thalassothérapie Donville-les-bains

Ce centre de thalassothérapie présente plusieurs avantages qui retiennent notre attention comme la circulation aisée entre les espaces et la hiérarchisation facile entre ces dernières avec l'utilisation d'espaces tampons néanmoins on remarque un grand manque dans l'animation du centre avec l'absence d'activités de loisir.

1-2- EXEMPLE NATIONAL :

CENTRE DE THALASSOTHERAPIE DE SIDI FREDJ

Situation

Sidi Fredj est un nom lié à l’histoire de notre pays. Il forme une presque ile aux reliefs parfois accidenté et jouissant d’une nature belle et dense. Le thermalisme algérien s’est doté depuis les années **80** d’une nouvelle infrastructure d’accueil. Il s’agit du centre de thalassothérapie, inauguré en **1981**.

Ce centre est un bâtiment d’architecture moderne, conçu par l’architecte « FERNAND POUILLON

». Il est situé sur un plateau rocheux de la presque ile de Sidi Fredj, à 25km à l’ouest d’Alger aux environs de Staouali, à proximité du complexe touristique de Sidi Fredj et du théâtre de verdure en plein air, avoisinant le port de plaisance et les courts de tennis.



Figure61 : situation du projet

Source : <https://www.google.dz/maps>

Délimitation :

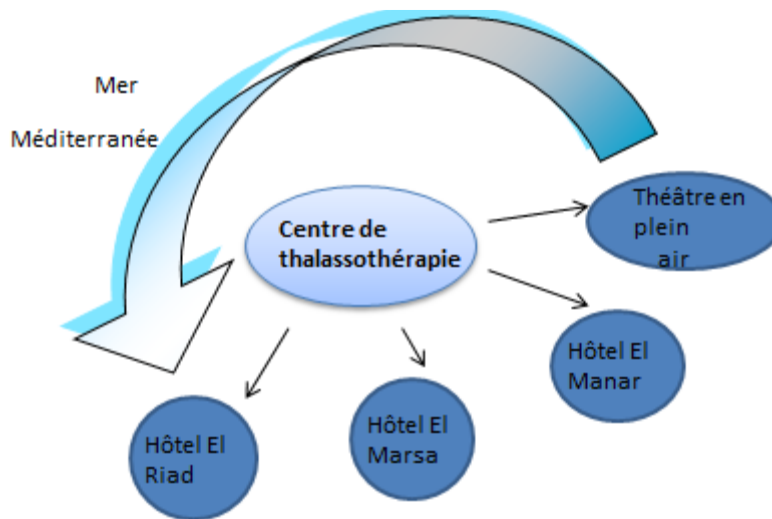


Figure 62 : Les limites immédiates du projet

THEMATIQUE SPECIFIQUE

Accessibilité :

La Z.E.T de Sidi Fredj occupe une position stratégique dans la mesure où ceci la rapproche davantage de la capitale. On y accède à partir du centre-ville d'Alger par le boulevard du front de mer via Ain Béniane. De Staouali, une route secondaire mène directement à la Z.E.T, puis au centre de thalassothérapie proprement dit.



Figure 63 : accessibilité du centre de Sidi Fredj

Étude des espaces extérieurs :

Principe d'organisation du plan de masse :

Le projet est organisé en monobloc allongé entouré des aménagements extérieurs :

- Deux piscines, dont une pour enfants, reliées par des escaliers et décorées par des rochers.
- Des espaces verts.
- Un parking accessible depuis la route.
- Des escaliers qui mènent directement à la mer.

Légende:

- Piscine
- Verdure
- Projet
- Rochers
- ▲ A.P Accès principal
- Ⓟ Parking

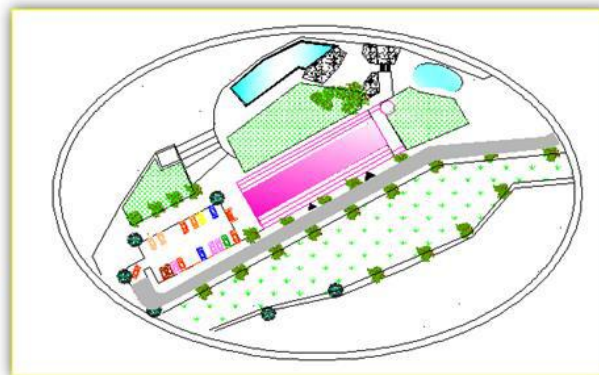


Figure 64. : plan de masse du centre .

THEMATIQUE SPECIFIQUE

Étude des espaces intérieurs :

A-Composition du projet :

Le centre de thalassothérapie est conçu en monobloc. Il inclut les différentes commodités (les soins, l'hébergement, la restauration, les infrastructures de détente). Il possède une capacité d'accueil de 221 lits répartis sur cinq (5) niveaux :

-**Premier niveau** : c'est le rez-de-chaussée. On y trouve la réception, l'administration, les boutiques, le restaurant et deux cafétérias.

-**Deuxième niveau** : c'est le 1^{er} étage il est réservé seulement pour la partie thermale.

- **Troisième, quatrième et cinquième niveaux** : destinés à l'hébergement, ils se composent de : 221 chambres.

-**Un entresol et un sous-sol** qui englobent les installations techniques, notamment pour le traitement de l'eau de mer.

- **La terrasse supérieure**, équipée d'un poste d'héliothérapie avec solarium tournant.



figure 65 Schéma de composition du projet

La répartition verticale des espaces reflète une hiérarchisation des fonctions et de flux, basée sur l'importance et le degré de fréquentation de chacun de ces espaces.

B-Cheminement des curistes :

Il existe deux (2) itinéraires distincts pour le déplacement des curistes :

Cheminement des curistes externes :



Figure 66 : organigramme du cheminement des curistes externes

Cheminement des curistes internes :



Figure 67 : organigramme du cheminement des curistes internes

C-Principe de conception de l'étage thermal :

C'est au premier étage que se trouvent les espaces de traitement et des soins thérapeutiques. La prise en charge médicale de la clientèle est assurée par une équipe composée de six (6) médecins spécialistes, une trentaine de kinésithérapeutes et autant d'infirmières. Les soins proposés au centre sont :

La remise en forme :

Aquagym / Relaxation / Bain bouillonnant / Douche à jet / Héliothérapie / Aérothérapie.

Soins de confort et d'esthétique :

- presso thérapie (pour les jambes lourdes)
- électrothérapie (rader, vibromassage, ultrason, infrarouge)
- massage à sec et soins de visage et de corps
- enveloppes d'algues, de boue marine et de paraffine, hammam, soins anti âge

L'étage thermal, de forme rectangulaire horizontale, englobe dans sa composition deux parties presque symétriques s'articulant autour d'une loge d'escalier centrale. Ces deux parties sont : l'hydrothérapie et la kinésithérapie, qui constituent des noyaux centraux du point de vue spatial et fonctionnel.

Elles sont organisées le long d'un couloir qui assure une circulation périphérique qui s'ouvre sur:

- Les espaces de traitement individuel (sec et humide).
- Les box de mobilisation individuels.

THEMATIQUE SPECIFIQUE

- La thermothérapie, l'algothérapie, la fangothérapie, les bains,...etc.
- **L'hydrothérapie :**

Elle a lieu dans la piscine, réservée à l'hydrothérapie collective, autour de laquelle se situent des box spécifiques pour les différents soins individuels.

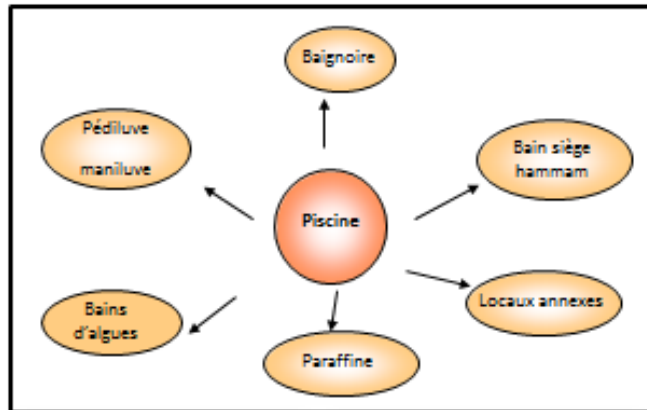


Figure 68: organigramme du principe d'organisation des soins humides

Points négatifs :

- Manque d'espace de repos.
- Manque de douches par rapport au nombre de curistes, surtout au niveau de l'hydrothérapie collective.
- L'insuffisance du personnel.
- Espace de circulation confus : circulation, repos, attente...
- Les espaces de soins ont été partagés entre femmes et hommes, car le plan a été conçu par des étrangers, ce qui a conduit à une répartition des horaires des soins : le matin pour femmes/ l'après-midi pour hommes

La kinésithérapie :

Les espaces réservés aux soins secs individuels sont organisés autour de la salle de rééducation.

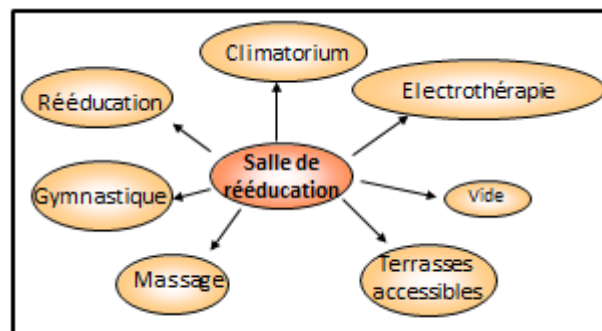


Figure 69 : organigramme du principe d'organisation des soins secs

Points négatifs :

- Mauvaise répartition des espaces.
- Il y a une circulation dense dans les couloirs qui servent de salle de repos et regroupent personnel et curistes. Cette circulation crée des problèmes gênants pour les curistes (exposition aux courants d'air et inconfort dû aux bruits).

Références architectural:

Le centre est caractérisé par sa forme rectangulaire allongée.

Le projet présente un gabarit de cinq niveaux d'où se dégage un volume trapézoïdal.

Le centre est marqué par son style moderne différent de celui des hôtels existant (EL MANAR, EL MARSA...).

Le projet est organisé en monobloc entouré par des aménagements extérieurs :

Deux piscines dont une pour enfants, reliées par des escaliers et décorées par des rochers.

Des espaces verts.

Un parking accessible depuis la route.

Des escaliers qui mènent directement à la mer.

Synthèse :

Points positifs :

- Bonne situation touristique : à proximité du complexe touristique.
- Richesse du paysage et de l'environnement.
- Équipement situé à proximité de la mer.
- Accès direct à la mer.
- Trois façades du projet avec vue sur la mer.
- Répartition verticale des espaces selon la fonction.
- Hiérarchie des espaces, en passant du public au privé.
- Intimité de l'équipement intérieur et extérieur.

Points négatifs :

- C'est un monobloc compact. Tout se déroule à l'intérieur du centre, ce qui fait penser un hôpital, n'était-ce la présence du restaurant et des cafétérias.
- L'intégration de la partie thermale à l'étage a créé des problèmes d'humidité aussi bien au plan vertical (vers le R-D-C) qu'au plan horizontal (touchant les services adjacents).
- Mauvaise orientation, surtout pour la partie hébergement.
- Manque d'activités de détente en hiver ; le centre fonctionne comme un hôpital durant cette période.

THEMATIQUE SPECIFIQUE

- Manque de terrains de jeux et de sports en plein air, qui sont nécessaires à l'évolution de l'état de santé des curistes.
- Manque d'aménagement extérieur sauf pour le jardin de détente, et quelques promenades au bord de la mer.
- Confusion entre le circuit du personnel et celui des curistes.
- Manque de salles de repos.

1-3- SYNTHESE DES EXEMPLES :

A travers les exemples analysés, un ensemble de critères doivent être retenus pour la partie conceptuelle du projet ; à savoir :

-Une proximité immédiate de la mer pour des raisons techniques.

-Le centre doit être implanté dans un endroit calme, éloigné de toute pollution, avec le souci d'hygiène et de sécurité.

-Le programme du centre est composé d'un ensemble d'unités spatiales :

- Les soins.
- L'hébergement.
- La détente et des loisirs.
- La gestion et les services.

-La séparation entre les unités citées ci-dessus ne doit pas empêcher les liaisons fonctionnelles (confort des curistes internes, externes ou visiteurs).

-Une hiérarchie fonctionnelle doit se faire par l'intermédiaire d'espaces tampons.

-Des espaces verts pour l'animation à l'intérieur ainsi qu'à l'extérieur du projet.

-L'intégration des activités de loisir, de restauration et de commerce (boutiques) dans le projet, dans le but de rendre le centre plus rentable.

Un projet architectural ne peut exister ou émerger sans contexte. Chaque oeuvre est liée au milieu dans lequel elle s'inscrit et dont elle tire sa signification et sa valeur.

2. ELABORATION DU PROGRAMME : 21Neufert .Edition 2010

Le programme est une suite logique après l'étude du thème, l'analyse des exemples. Elle fixe tous les espaces de notre projet et traduit toutes les attentes et les objectifs qu'on s'est fixés

Pour programmer un équipement il est nécessaire de prendre en considération les paramètres importants tels que : la clientèle visée, le site et le contexte environnemental, géographique et humain.

Soit un programme qui s'appuie sur plusieurs éléments tels que : La fonction, l'activité, nombre de personnel, nombre de visiteurs, mobiliers, les vues, l'orientation, l'éclairage, horaires de fréquentations, surface.

Dans notre cas, il s'agit d'un centre de thalassothérapie ou les fonctions de soins et d'hébergement sont les plus importants, sans oublier les fonctions de support et d'accompagnement.

Pour élaborer notre programme quantitatif et qualitatif, il nous paraît nécessaire de définir un processus opérationnel pour la programmation du projet.

Partant de l'analyse des exemples et celle du site, nous avons procédé comme suit :

- Détermination des caractéristiques de chaque activité.
- Détermination des composantes spatiales.
- Références aux exemples étudiés concernant les surfaces.
- Genèse du programme.

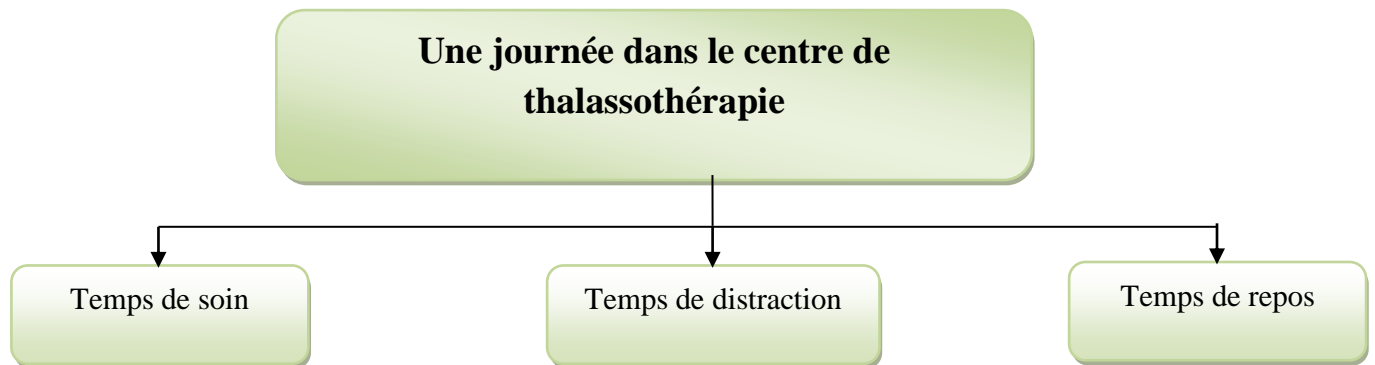
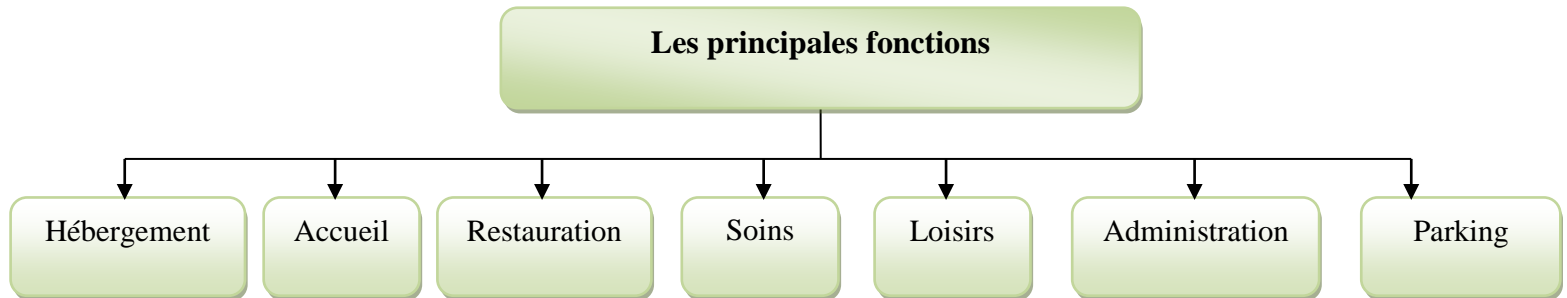
2-1- OBJECTIFS

Le premier objectif de la demande de la programmation consiste à évaluer la validité du désir par rapport aux besoins réels de l'équipement dans son environnement.

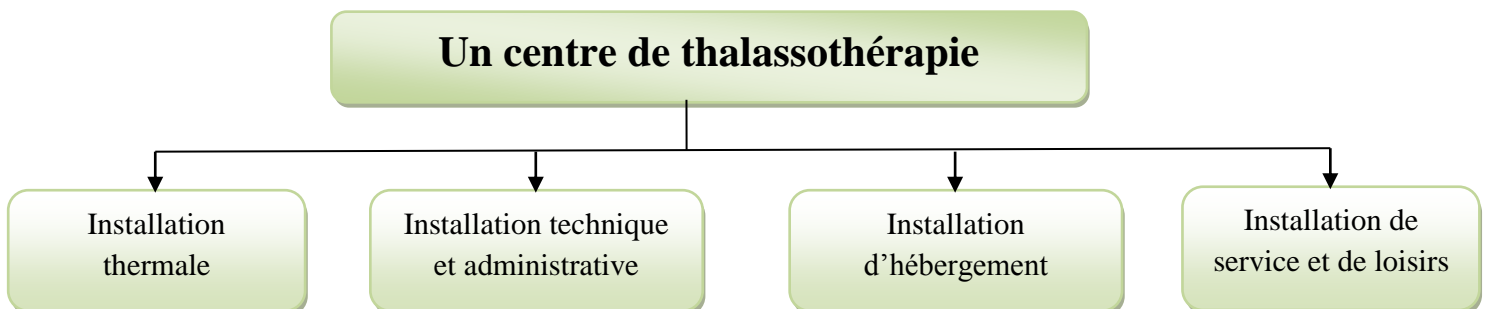
ARRIVER A CONCEVOIR UN EQUIPEMENT SOUPLE, MODULABLE,
FLEXIBLE, ET EXTENSIBLE.

THEMATIQUE SPECIFIQUE

2-2- ETUDE DE L'ASPECT FONCTIONNEL DU PROGRAMME

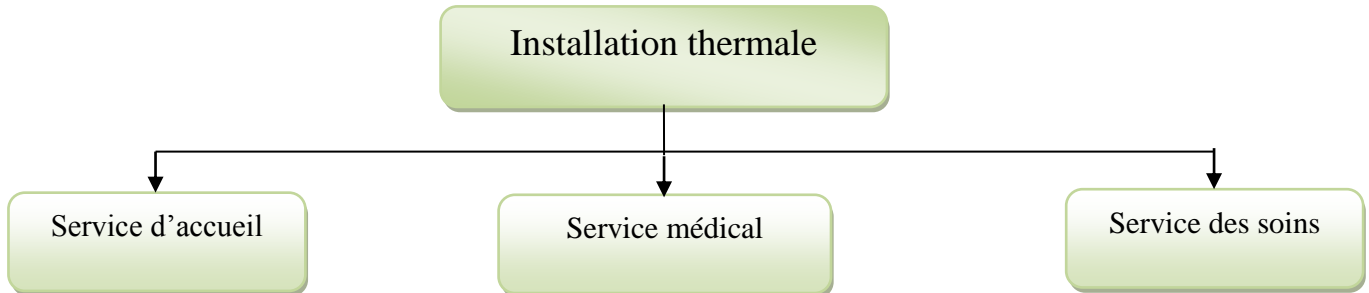


Donc un centre de thalassothérapie contient les installations suivantes :

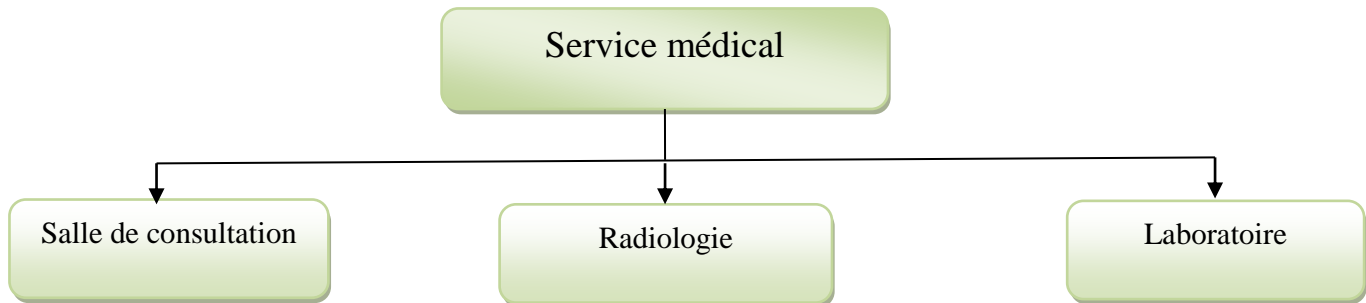


THEMATIQUE SPECIFIQUE

A. L'installation thermique:



B. Service médical :



C'est un service où on confirme le dossier médical de curiste et faire une visite générale avant de commencer les soins nécessaires

La salle de consultation : la surface est fonction du service spécialisé (16 à 18m²).

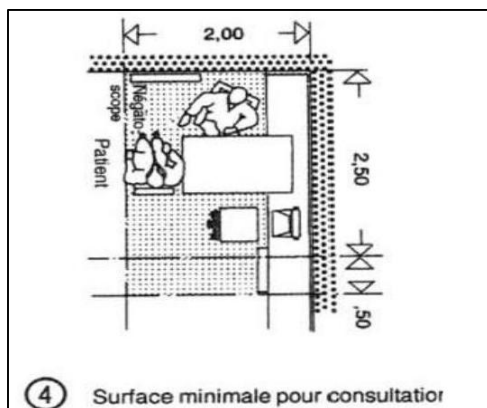


Figure 70: surface minimale pour un espace de consultation

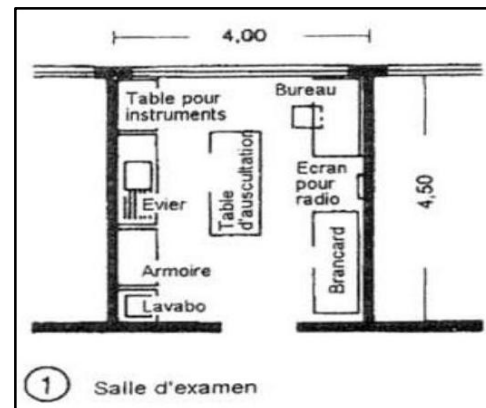


Figure 71 : Salle d'examen

Service de radiologie :

Permet d'assurer les prises de clichés radio demandés pour la consultation ou pour le contrôle périodique par le médecin.

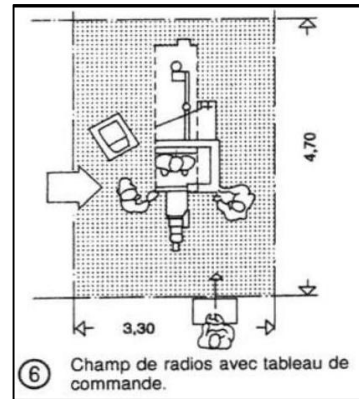


Figure 72 : Champ de radios

Laboratoire d'analyse :

Permet d'assurer les analyses courantes pour offrir les données nécessaires à un diagnostic ou un contrôle de l'évolution d'une maladie.

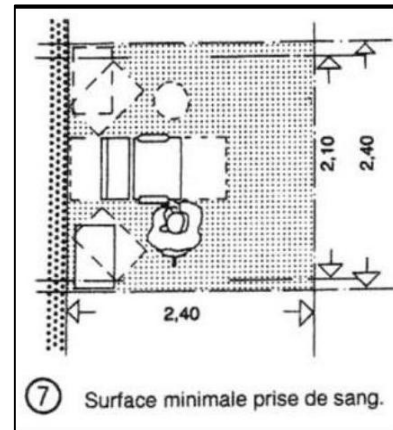
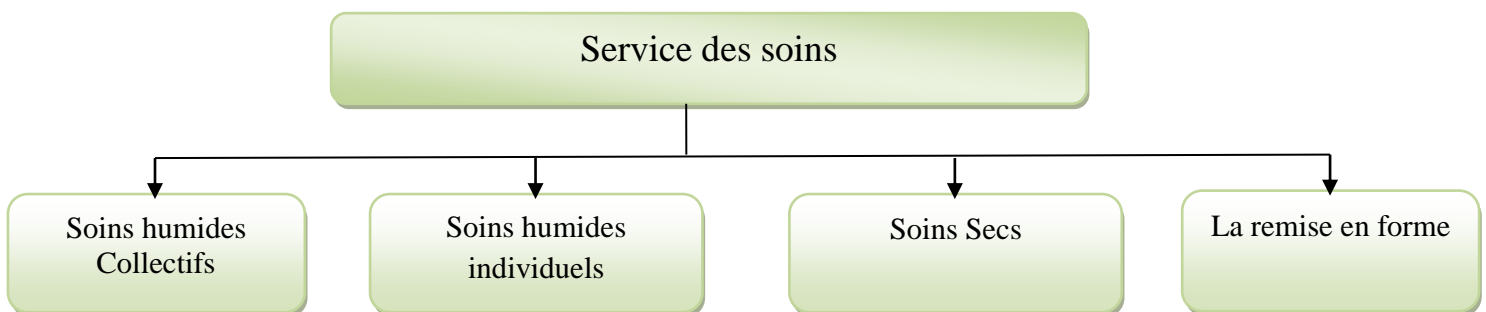


Figure 73 : Espace de prélèvements

C . Le Service de soin :



THEMATIQUE SPECIFIQUE

E. Installations d'hébergement :

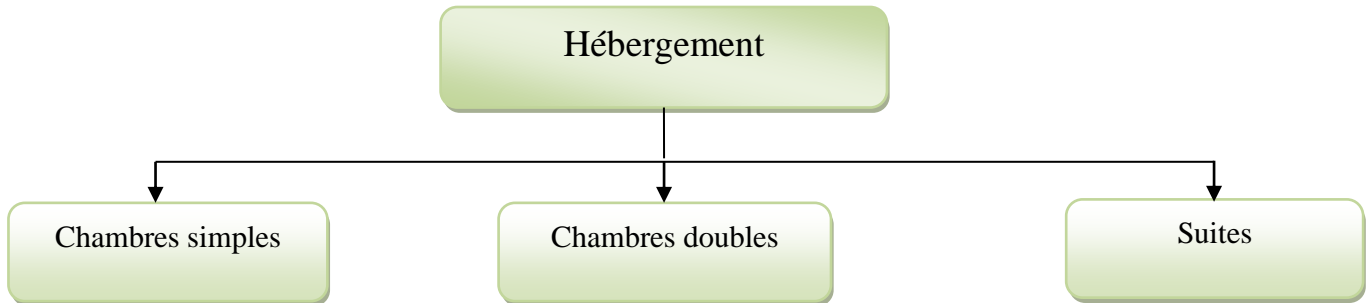


Figure77 : le type des chambres

Les chambres : Inscrites dans les normes de la catégorie d'hôtel de luxe ayant des Surfaces supérieures à 30 m² elles sont munies d'un aménagement de haute qualité avec différents espaces, salle de bain avec Baignoire, connexion Internet, téléviseurs

Cet espace peut servir à dormir, à travailler et à se distraire

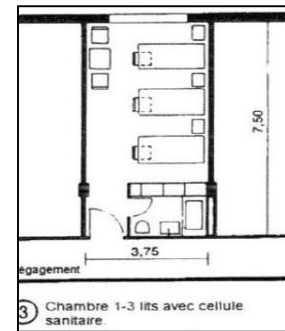


Figure 78 : Exemple d'une chambre

2-3 PROGRAMME :

Espace		Sous espace	Nombre	Surface	observation
Fonction d'accueil	Aucueil general	Hall d'accueil	01	200	
		Reception	01	20	
		Salle de visiteur	01	50	
		Cafeteria	01	150	
		Standard	01	09	
		Sanitaire H/F	02	2*15	
	Aucueil soins	hall	01	100	
		reception	01	20	
		Salle d'attente	01	50	
		Consigne	01	20	
		Sanitaire H/F	02	15*2	

THEMATIQUE SPECIFIQUE

	Administration générale	Bureau directeur	01	30	
		Secretariat	01	15	
		Salle d'attente	01	20	
		Salle de réunion	01	50	
		Bureau comptable	01	15	
		Bureau service social	01	15	
		Salle d'archives	01	15	
		B.rponsable matriel	01	15	
		Sanitaire H/F	02	2*15	
	Administration médicale	Bureau medecin chef	01	30	
		secretariat	01	15	
		Salle d'attente	01	20	
		Assistance sociale	01	15	
		Planning/paiement	01	15	
		Archive	01	15	
Sanitaire H/F		02	2*15		
	Consultation medicale	Bureau medecin	01	15	
		Infirmierie	01	10	
		Salle d'attente	01	25	
		Salle de consultation	02	20*2	
		Salle de radiologie	01	25	
		Laboratoire d'analyse biologique	01	50	
		Sanitaire	02	2*15	
		Fonction hébergement	Hébergement hotelier	Chambre avec un lit	
Chambre simple avec 2 lits				24	
Chambre double				28	
Chambre pour handicapés				30	
Suite junior				45	
Suite senior	02			60	
Salon d'etage				60	
Office d'etage				20	

THEMATIQUE SPECIFIQUE

Fonction de soins	hydrotherapie	Soins individuels	Bureau medical	04	4*15	
			Box de bain bouillant	05	5*15	
			Box de douche a jet	06	6*12	
			Box de douche sous marine	04	4*15	
			Box de douche circulaire	04	4*12	
			Box de maniluve	02	2*15	
			Box de pidiluve	02	2*12	
			Box de douche gynécologique	03	3*15	
			Box de fangothérapie	06	6*15	
			Box d'algotherapie	06	6*15	
			Box de soins esthétique	08	8*20	
			Sauna	04	4*40	
			Salle de massage	01	40	
			Salle de repos	01	30	
			Vestiaires	02	2*20	
Sanitaires	02	2*15				

		Soins collectifs	Bureau medical	2	2*15	
			Piscine de relaxation	01	100	
			Piscine dynamique	01	100	
			Piscine a jet sous marine	01	100	
			héliothérapie	01	150	
			Anémothérapie	01	80	
			Hammam	01	35	
			Salle de repos	01	30	
			Vestiaires H/F	02	2*20	
			Sanitaires H/F	02	2*15	

THEMATIQUE SPECIFIQUE

Soins sec	psychotherapie	Bureau medicale	03	3*15	
		Box d'electrotherapie	03	3*15	
		Box d'inophorése	02	2*15	
		Box d'ultrason	02	2*15	
		Box de laser	02	2*15	
		Salle de repos	01	30	
		Vestiaires H/F	02	2*15	
		Sanitaires H/F	02	2*15	
	kinésithérapie	Bureau medicale	01	15	
		Box de massage	06	6*15	
		Salle de mécanotheapie	01	100	
		gymnastique	01	130	
		Musicotherapie	01	50	
		Salle de repos	01	30	
		Vestiaires H/F	02	2*15	
		Sanitaires H/F	02	2*15	

THEMATIQUE SPECIFIQUE

Fonction loisir et detente	consomation	Restaurant (curiste interne)	01	500	
		Restaurant (curiste libre)	01	600	
		Cuisine +salle a mangé des personnels	01	250	
		Sanitaires H/F	02	2*15	
		Vestiaires H/F	02	2*15	
		Pool bar	01		
		Piscine en plein air			
	commerce	Garderie d'enfants	01	50	
		Tabac et journaux	01	12	
		Parfumerie	01	12	
		Artisanat	01	12	
		Labo photo	01	12	
		Souvenir	01	12	
		Fleuriste	01	12	
		Agence bancaire	01	25	
		Agence de voyage	01	25	
		Agence de location voiture	01	25	
		Agence touristique	01	25	
		Salon coiffure F	01	20	
		Salon coiffure H	01	20	
		Cyber cafe	01	100	
		Bibliotheque +salle de lecture	01	250	
		Salle de conference	01	500	
		Salle de priere	01	100	
		Salle des jeux	01	60	

THEMATIQUE SPECIFIQUE

Les locaux techniques	Chaufferie	01	50	
	Centrale de climatisation	01	50	
	Groupe electrogene	01	50	
	Bache a eau	03	200m ³	
	Locaux d'entretien	04	130	
	Buanderie	01	140	
	Blanchisserie	01	150	
	Lingerie	01	200	
	Conciergerie	01	40	
	Depot general	01	150	
	Bureau de control	01	20	

Circulation : 21%

Parking Sous terrain : chaque chambre =une place + 50 % de visiteurs

Conclusion :

Ce chapitre a une importance charnière dans l'avancement de notre projet, ou il relie entre le bagage théorique de notre recherche, et l'application de toute cette dernière dans un projet architectural. En ayant un programme spécifique bien établi, l'étape suivante est de s'initier à l'analyse du site choisi, et à la projection d'un centre de thalassothérapie qui répondra à toutes les attentes projetées.

BIBLIOGRAPHIE :

- Encyclopédie la rousse
- le livre de la grande motte cité des dunes
- Neufert .Edition 2010
- <https://www.previthal.com/en/homepage/>
- <Http://alger-roi.fr/alger/guyotville>
- <http://www.winjai.com/adresse/centre-de-thalassotherapie-sidi-fredj/>
- Https://fr.wikipedia.org/wiki/tourisme_en_tunisie
- <Http://gallica.bnf.fr/ark:/12148/btv1b53061968w>
- <Https://en.calameo.com/books/0009112061522114889e6>
- <https://thalasso.ooreka.fr/comprendre/thalassotherapie>
- <http://www.thalasso.org/bon-a-savoir/thalasso-balneo-spa-quelle-difference-b136.html>
- <https://www.larousse.fr/dictionnaires/francais/thalassoth%C3%A9rapie/77653>
- <http://www.france-thalasso.com/la-thalasso/thalasso-histoire/>
- <http://www.guide-thalasso.com/histoire-origine-thalassotherapie.html>
- <http://www.france-thalasso.com/la-thalasso/thalasso-histoire/>
- http://www.doctissimo.fr/html/forme/rem_forme/fo_2475_thalassotherapie.htm
- <http://www.thalassosf.com/d/>
- Thèse de doctorat Présentée par Georges Lohoré Titre « Tourisme et santé, mise en production des territoires par le Tourisme Médical » Soutenue le 16/03/2018
- Mémoire de master en architecture Présenté par :Fatmi Mounia ,Fekih Imane Titre : « Un centre de thalassothérapie à Ain Adjroud» année universitaire : 2017/2018

RAPPORT DU PROJET

Projet : Centre de thalassothérapie à El
Aouana-Jijel



Table des matières

1-PRESENTATION DU SITE D'ETUDE EL AOUANA- JIJEL.....	68
1-1-LES DONNEES GEOGRAPHIQUES	68
A-La situation régionale	68
B-Situation locale.....	68
C- Accessibilité	68
D- Mobilité intérieur	68
E- Le relief	69
2- PRESENTATION DE LA VILLE SUR LE PLAN URBANISTIQUE ET ARCHITECTURAL A TRAVERS L'HISTOIRE.....	69
A- Délimitation du périmètre urbain .	69
B- L'évolution de la ville d'El Aouana sur le plan urbanistique et architectural :	70
1-Période coloniale	70
2-Période post-coloniale :	70
3-LE CONSTAT ETABLI DE LA VILLE DE AOUANA	71
A-Particularités générale du site:	71
B-Les différentes situations qui composent notre site d'études sont:.....	78
B-1- Situation de la partie front de mer de la ville.....	78
4- ETAPES D'ELABORATION DU PLAN D'AMENAGEMENT DE LA PARTIE CENTRALE DU FRONT DE MER DE LA PETITE VILLE EL AOUANA-JIJEL-:	83
5- UN CENTRE DE LA THALASSOTHERAPIE A EL AOUANA – JIJEL-	87
1- Localisation du projet :	87
2- Accessibilité :	88
3- Plan de masse :	88
4- Le programme :	89

Rapport explicatif du projet fin d'étude

1-PRESENTATION DU SITED'ETUDEEL AOUANA-JIJEL

1-1-LES DONNEES GEOGRAPHIQUES

A-La situation régionale

La ville de El Aouana se situe à "Jijel", au nord-est de l'Algérie, à 309 km d'Alger la capitale



Figure 1: carte de situation de la ville d'El Aouana
Source : Image Google earth complété par l'auteur

B-Situation locale

La ville d'El Aouana se trouve à 17 km au nord-ouest de la ville de Jijel, et à environ 20 km du ville de Ziam Mansouriah



Figure 2: carte de situation locale de la ville d'El Aouana
Source : Image Google earth complété par l'auteur

C- Accessibilité

L'accès à la ville se fait par :

- La route national43.
- le chemin de wilaya 137
- Les ports (le port de Djendjen, le port de Jijel, le port d'El Aouana).
- -L'aéroport international Ferhat Abas.



Figure 3: carte d'accessibilité de la ville d'El Aouana
Source : Image Google earth complété par l'auteur

D- Mobilité intérieur

Le site est perce par deux voies structurantes qui assurent et facilite l'accessibilité:

- Laroutenational43quirelieentreBejaiaet Jijel passant par El Aouana.
- Le chemin de wilaya 137 qui relie le village deSelmaBenziada (Jijel)avec El Aouana



Figure 4: carte de mobilité intérieur de la ville d'El Aouana
Source : Image Google earth complété par l'auteur

Rapport explicatif du projet fin d'étude

E- Le relief

Le site est plat dans certains endroits et accidenté dans d'autre :

-La partie haute se caractérise par un relief montagneux dans des zones et par des terrains légèrement en pente dans d'autre.

-La partie basse dans son coté nord-ouest se caractérise par une pente de 12% par contre dans sa partie nord-est, elle se caractérise par des sites plats.



Figure 5: vue de ciel sur la ville d'El Aouana
Source : Image Google earth complété par l'auteur

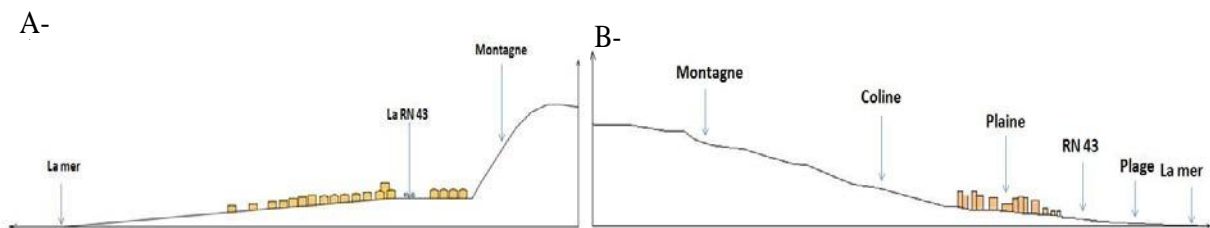


Figure 6: coupe sur la ville d'El Aouana
Source : Image Google earth complété par l'auteur

2- PRESENTATION DE LA VILLE SUR LE PLAN URBANISTIQUE ET ARCHITECTURAL A TRAVERS L'HISTOIRE

A- Délimitation du périmètre urbain

Notre site d'étude se situe à l'ouest d'El Aouana, dont le noyau colonial occupe la partie nord-ouest et le reste est occupé par les nouvelles extensions



Figure 7: carte de la ville d'El Aouana
Source : Image Google earth complété par l'auteur

Rapport explicatif du projet fin d'étude

B- L'évolution de la ville d'El Aouana sur le plan urbanistique et architectural :

1-Période coloniale

-Lors de la colonisation, la ville s'appelait Cavallo, elle faisait partie du département de Constantine en 1957.

-Le noyau se compose d'ensemble d'habitation individuel avec une architecture coloniale, quelques équipements administratifs et l'ancien port.



Figure 8: carte de la ville d'El Aouana
Source : Image Google earth complété par l'auteur

Le cadre bâti :

Les constructions existantes gardent le même aspect

colonial représenté par:

- Utilisation d'arc.
- Les balcons tout au long de la façade.
- Les ouvertures rectangulaires, rythmiques.
- La dominance du blanc et bleu.
- Ouverture en bois.
- Toiture en tuilerouge.
- Opacité des façades pour préserver l'intimité.
- Présence du patio.
- Des matériaux simples (moins décorés).
- Un seul niveau.



Source : photos présentées par l'auteur le 29/12/2016

2-Période post-coloniale :

Avec l'augmentation de la population, ils ont créé une extension vers le sud sous forme d'habitation collective pour satisfaire les besoins en logement.

- En 1990 l'Etat a construit une cité d'habitation collective, 2 CEM et 1 lycée (la densification du site).

- En 1996 une année marquée par l'apparition d'un Village agricole «el karia» vu que la vocation mère d'El Aouana est l'agriculture.



Figure 9: carte de la ville d'El Aouana
Source : Image Google earth complété par l'auteur

Rapport explicatif du projet fin d'étude

- Le cadre bâti :

Comme le montre les photos ci-dessous, et afin de répondre aux besoins de ses habitants, la ville développe des pôles de croissance, formés essentiellement de groupements de logement collectifs construits dans l'urgence pour répondre à une pression sociale, avec une architecture très sommaire et standard (aucune particularité typologique n'est remarquée vis-à-vis le contexte du littoral ni sur le plan urbanistique, ni sur le plan architectural).



Figure 10: photos de l'architecture de la ville d'el Aouana
Source : photos présent par l'auteur le 31/12/2017

3-LE CONSTAT ETABLI DE LA VILLE DE AOUANA

A-Particularités générale dusite:

Les avantages :

- Une bonne situation géographique.
- Des grandes potentialités naturelles (paysagères) touristiques et économiques (le port de pêche et de plaisance) .

Les inconvénients :

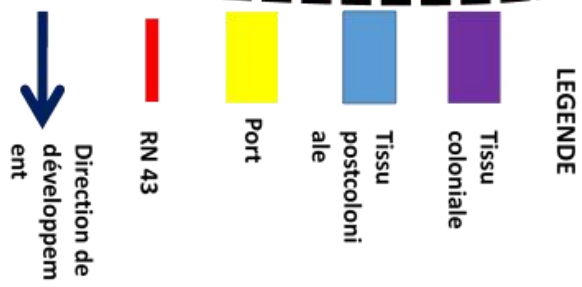
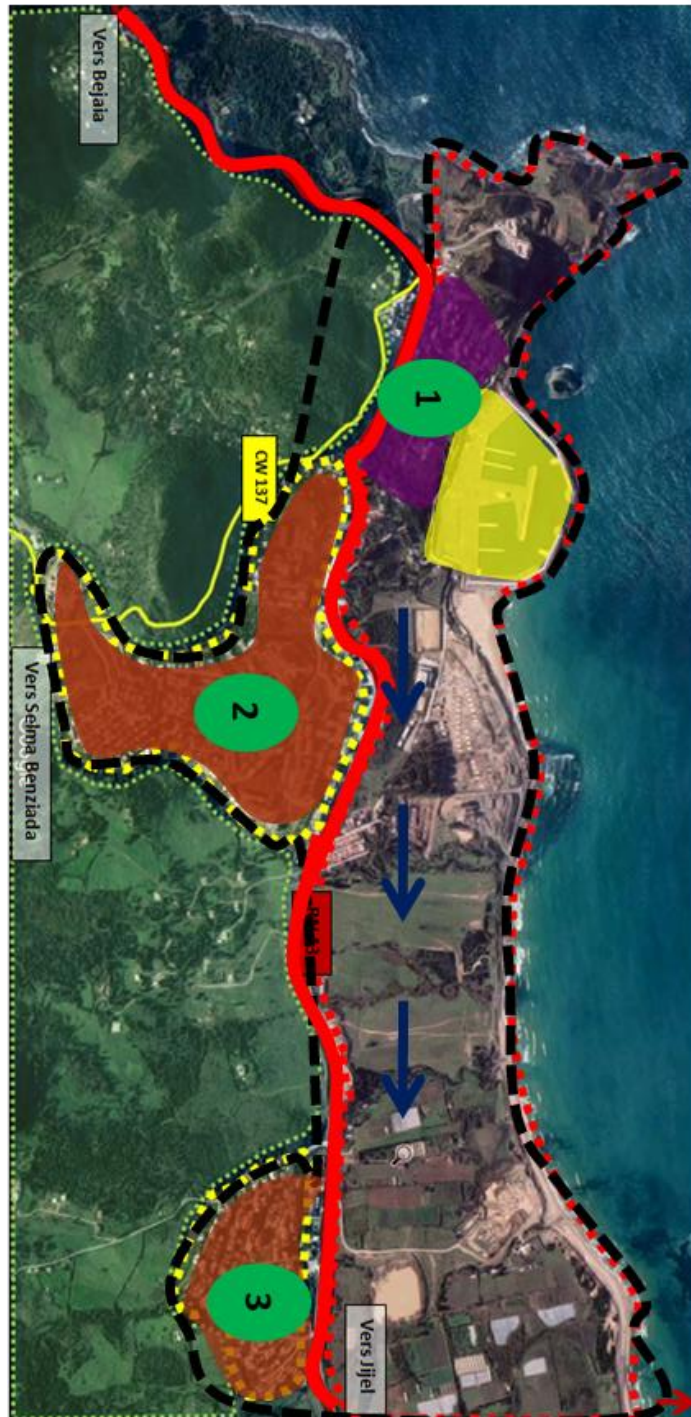
- L'architecture coloniale endétérioration.
- La mal structuration du tissu urbain.
- L'absence des lieux de centralités.
- Une faible densité.
- La dominance des constructions basses.
- L'insuffisance d'offre en habitat et en équipements.

Rapport explicatif du projet fin d'étude

- L'absence d'espaces publics, des aires de jeux et d'aménagements verts et bleus.
- Absence d'articulation urbaine entre le noyau historique et les nouvelles extensions.
- Absence d'articulation entre la ville et la mer.
- Absence d'articulation entre la ville et le port.
- Des activités en déclin tel que le tourisme...
- L'absence des équipements touristiques.
- Un réseau routier déqualifié (l'absence d'un réel partage de la voirie).
- Présence de coupure urbaine.

D'après notre étude et l'analyse du site de la petite ville d'El Aouana, le constat établi se présente comme suit:

- Carte de synthèse:





Rappel au constat générale:

L'absence d'espaces publics, des aires de jeux et d'aménagements verts et bleus.

Absence d'articulation urbaine entre l'ancien noyau et les nouvelles extensions

Absence d'articulation entre la ville et le port

L'absence des équipements touristiques.

La mal structuration du tissu urbain

L'insuffisance d'offre en habitat et en équipements

Une faible densité

- **Schéma de principes d'aménagement :**

Articulation entre les parties du front de mer et les autres villages

Articulation entre les nouvelles extensions et le front de mer

Renforcement de connectivité entre les nouvelles extensions et l'ancienne ville

Articulation entre le village agricole et le reste des nouvelles extensions

Restructuration de percées pour une bonne image et une bonne relation avec la mer



Plan d'actions:



Source : Image Google earth complété par l'auteur

A- Partie Centrale (l'ancienne ville)

Actions:

-réhabiliter le tissu colonial

Objectifs:

-Une meilleur image urbaine et touristique /
-préservé la valeurs du tissu colonial .

B- Partie Est (terrains vides plats)

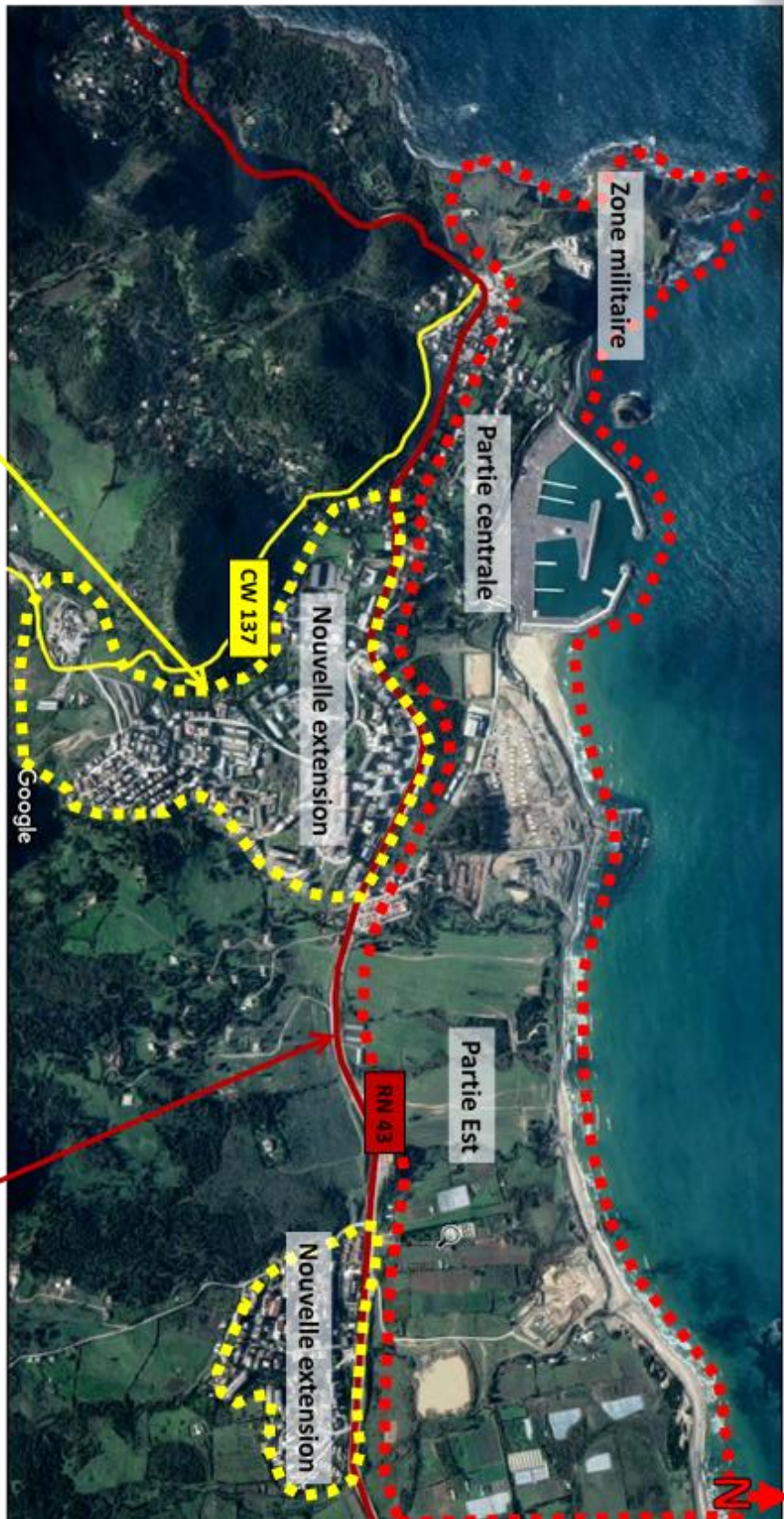
Actions:

-Aménagement de front de mer et des équipement touristique

Objectifs:

-Donner une meilleur image touristique
-Une meilleur articulation le long du front de mer.

Plan d'actions:



Source : Image Google earth complété par l'auteur

Action:
-Restructurer et animer les percées dans les nouvelles extensions

-Objectifs:
-Avoir une meilleur e architecture spécifique au littorale .

Action :
-aménagement et élargir la RN 43

Objectifs:
-Une meilleur mobilité.
-Alléger la circulation .
-Une meilleur image de la ville

Rapport explicatif du projet fin d'étude

B- Les différentes situations qui composent notre site d'études sont:

- 1- Situation de la partie front de mer de la ville.
- 2- Les nouvelles extensions réalisées dans l'Algérie indépendante
- 3- Forêts et terres agricoles.




-  Front de mer
-  Nouvelles extensions
-  Forêts et terrains agricoles



Figure 11: photos de l'architecture de la ville d'el Aouana

La carte représente les différentes situations qui constituent notre site d'étude dont on trouve en premier lieu la situation du front de mer qui se compose de l'ancien noyau, et des terrains libres, en second lieu les nouvelles extensions réalisées après l'indépendance 1962 et un ensemble de terrains agricoles et des forêts .

B-1- Situation de la partie front de mer de la ville

Le front de mer est composé de trois sous situations :

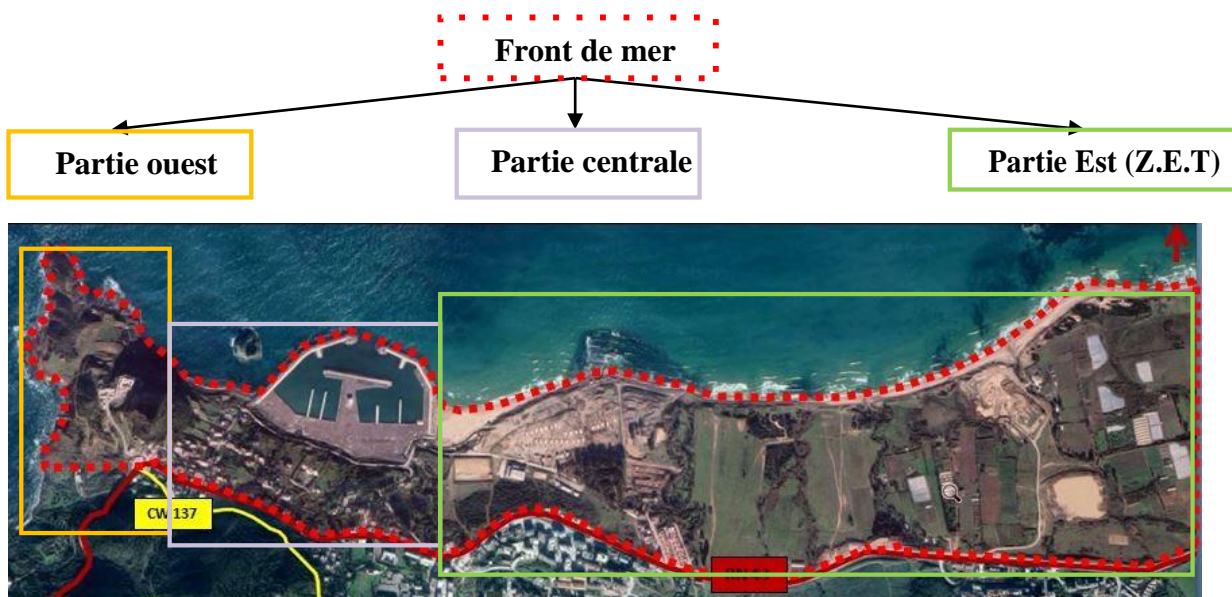


Figure 12: photos de l'architecture de la ville d'el Aouana
Source : Image Google earth complété par l'auteur

La carte précédente représente les différentes sous situations qui constituent le front de mer

Rapport explicatif du projet fin d'étude

du site d'étude dont on trouve trois parties : une partie Est qui se compose d'un ensemble de terres non urbanisées plats, une partie centrale urbanisée qui se compose de l'ancien noyau et le port de pêche et de plaisance légèrement accidenté, une dernière partie ouest qui est une zone militaire.

B-1-1- La partie centrale :

Le tissu colonial occupe la partie centrale du front de mer de la ville.

A-Typologie de voiries:

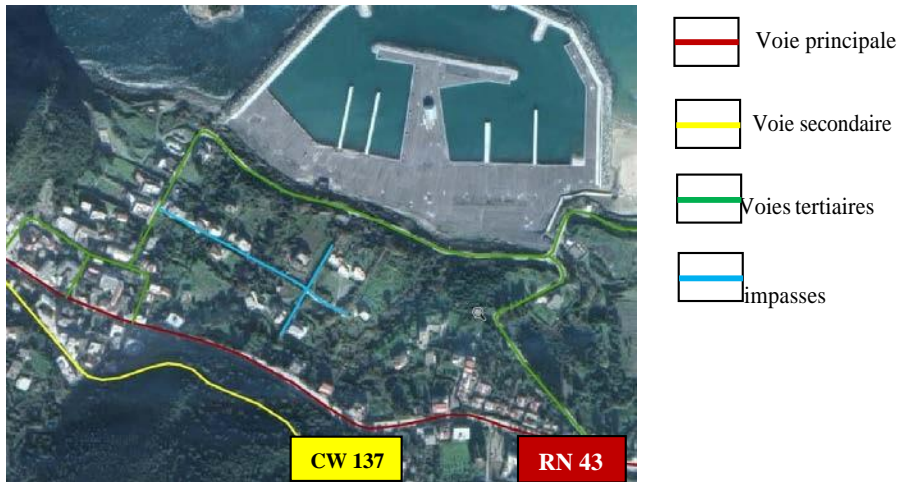


Figure 13: photos de l'architecture de la ville d'el Aouana
Source : Image Google earth complété par l'auteur

La RN 43 traverse le milieu urbain de l'aire d'étude, c'est une voie de transit et de trafic lourd qui cause des problèmes de nuisance.

source

les abords non aménagés

absence d'espace de stationnement

voies dégradées



Source : photos présentées par l'auteur le 29/12/2016

B- le cadre bâti :

D'après l'étude et l'analyse du site on remarque :

- Prédominance des constructions à un seul niveau.
- Tissu lâche avec des hauteurs basses.
- La façade urbaine montre la vétusté du cadre urbain, c'est une façade hétérogène qui a

Rapport explicatif du projet fin d'étude

baissé la valeur historique et naturelle de l'aire d'étude.

- Un paysage urbain tombé en déclin avec des vues panoramiques masquées.
- Manque de structuration des zones résidentielles dominées par l'habitat spontané.
- Le non amélioration du cadre de vie des populations (habitat, équipements, etc....)
- dégradation du cadre bâti et l'absence de rénovation
- présence des terrains privés qui perturbe l'exploitation de cette zones pour les projets touristiques, les aménagements publics et les logements collectifs.



Source : photos présent par l'auteur le 29/12/2016 et le 31/12/2017

C- le port:

Le nouveau port de la ville (le port est en cour de réalisation) aura une double vocation, un port de pêche et de plaisance au même temps, la première vocation a pour but de développer la pêche et la deuxième vocation pour promouvoir le secteur du tourisme.

D'après l'analyse et les sorties sur site in remarquer les suivants :

La dominance des terrains privées résulte :

- Un Manque d'articulation entre la ville et le port.
- Un Champs de vision obstruée à partir de la RN43.
- Un Manque de percées qui articule entre la ville et le port.



Figure 2 : carte de nature juridique de fonciers.
Source : Image Google earth complété par l'auteur



Source : photos présent par l'auteur le 01/01/2018

Rapport explicatif du projet fin d'étude

B-1-2- La partie Est du front de mer : terres non urbanisés plats

La partie Est du front de mer de la ville El Aouana(Z.E.T) se compose d'un ensemble des terrains libres qui se caractérisent par :

- Une richesse naturelle et paysagère
- Une surface importante :30 ha.
- L'accès de fait par la RN43 qui offre une meilleure rentabilité à la zone .
- La morphologie du site : terrains plats.
- une plage s'étend sur le long de la partie Est (Z.E.T) .



Cette partie entre dans un projet de zone d'expansion touristique pour une meilleure mise en valeur du tourisme de la ville dans son ensemble ou ils ont proposé plusieurs projets touristiques tel que des hôtels,des villas ...

Mais ce programme ne répond pas à la problématique de la ville d'El Aouana, donc il crée une autre rupture entre l'ensemble urbain existants et les projets projetés plus-tard (création d'une nouvelle entité touristique indépendante de la ville).

B-1-3- La partie Ouest : Zone Militaire

La partie Ouest du front de mer de la ville d'El Aouana se compose d'un ensemble de terrains et de falaise à haute qualité environnementale qui représente un patrimoine naturel à préserver .



Le seul type d'aménagement prévu sera un aménagement militaire

B-2- les nouvelles extensions réalisées dans l'Algérie indépendante :

Les nouvelles extensions sont faites d'une manière non réfléchie. On s'est alors tourné vers une politique d'urgence (parer au manque de logement) qui n'a pas répondu à la vraie problématique d'aménagement de la ville.

Des plans types qui se répètent dans les autres villes et qui n'ont pas de rapport avec les caractéristiques des villes littorales ni sur le plan urbanistique ni sur le plan architectural.

- Une trame irrégulière.
- Le non organisation du développement urbain.
- La présence de quartiers anarchiques qui occupent des emplacements inadéquats.

Rapport explicatif du projet fin d'étude

- Les façades urbaines sont mal traitées.
- L'absence d'une typologie harmonieuse du bâti, on ne trouve aucune particularité liée aux villes littorales en termes de matériaux de constructions, couleurs (rouge, jaune,) dimensions des ouvertures, les terrasses et les balcons.
- Le manque d'articulation entre les nouvelles extensions, le front de mer et le tissu colonial.



 Nouvelles extensions



Source : photos present par l'auteur le 01/01/2018

B-3- Forêts et terres agricoles :

La carte montre les forêts et l'ensemble de terres agricoles qui bloque l'extension et le développement de la ville.

Ils constituent un obstacle naturel.



Rapport explicatif du projet fin d'étude

4- ETAPES D'ELABORATION DU PLAN D'AMENAGEMENT DE LA PARTIE CENTRALE DU FRONT DE MER DE LA PETITE VILLE ELAOUANA -JIJEL- :

On a choisi d'intervenir sur la partie ouest de la ZET la ville d'El Aouana pour des raisons suivantes :

- La région est en train de devenir une destination touristique surtout avec l'aménagement du nouveau port de pêche et de plaisance ,ainsi que la difficulté d'intervenir dans les terrains en face le port a cause de sa nature judiciaire
- Le manque de logements collectifs, d'infrastructures touristiques, d'espaces publics...
- Le manque d'articulation entre : ville-mer / ville-port, ainsi qu'entre les différentes entités de la ville (ACL) et noyau historique
- Les richesses naturelles et paysagères et la complexité du site (le port, la pente, le grand cavallo).
- L'attractivité de la zone par rapport à l'ensemble de la ville.

Cette partie de la ville est le porte-flambeau de l'image touristique, c'est donc tout naturellement qu'elle va recevoir la majeure partie de notre réflexion.

Schéma de principe d'aménagement de la partie Ouest de la ZET

le principe de notre plan d'aménagement est comme objectif : articuler :

- -la ville à la mer
- la ville au port
- le noyau historique avec l'ACL.

Notre plan d'aménagement de la partie OUEST DE LA ZET de la ville est structuré par :

- Deux promenades urbaines. (piétonne et cyclable)
- Une promenade maritime (passant par le port et la plage)
- Des percées qui permettent une relation physique et visuelle entre la ville et la mer voire même avec le port.
- Un parc urbain avec théâtre en plein air ,qui permette une relation physique et visuelle entre l'ACL et le port ainsi qu'avec le noyau historique.

A- Le tracé du plan d'aménagement :

La mer, le port de pêche et de plaisance et la route nationale 43 font partie des éléments structurants existants de la ville, le plan d'aménagement prends forme en suivant un tracé géométrique qui commence à partir de ces derniers :

un axe A: la continuité de la voie existante qui marque par son intersection avec la RN43 l'entrée de notre site d'intervention et qui servira d'articulation entre l'agglomération et la mer. Cet axe est une percée piétonne et mécanique qui marque une promenade urbaine jusqu'à la plage de Aouana

un axe B : la continuité de la voie existante qui marque par son intersection avec la RN43

Rapport explicatif du projet fin d'étude

une autre entrée de notre site d'intervention et qui servira d'articulation entre l'agglomération et le port. Cet axe est une percée piétonne et mécanique qui marque une promenade urbaine jusqu'à la port de pêche et de plaisance

B- Le programme effectué dans le plan d'aménagement :

Dans le but de faire de la ville de El Aouana une destination touristique, nous avons opté pour des aménagements accessibles beaucoup plus au grand public dont notre programme est comme suit

1-La promenade maritime:

Dans le but d'articulé entre les différentes situations qui composent le front de mer, nous avons projeté une promenade maritime qui va devenir une nouvelle destination touristique de la ville.

La promenade se compose de 2 parties dont la première est la partie plage et la seconde est la partie portuaire.

La partie portuaire de la promenade maritime est aménagée comme suit :

- Aménagement de terrasses publiques qui offrent une vue panoramique sur la mer, le port de pêche et de plaisance de la ville et l'île du grand Cavallo doté de restaurants et de cafétérias, des pergolas, des bancs...
- Aménagement d'un balcon maritime qui offre une très belle vue sur les 2 îles de la ville.
- Réaménagement de la plage Mrigha avec des douches, des vestiaires, de petits kiosques ainsi avec des sanitaires publics.

Tout ça est dans le but d'offrir aux visiteurs toutes les commodités qui vont leur permettre de rester la journée et de profiter des richesses naturelles et paysagères de la région

2-Les percées :

Dans le but de créer de nouveau la relation ville-mer, nous avons projeté des percées mécaniques et piétonnes qui commencent

1. de la ville jusqu'au port dotés de commerces et des activités urbaines.
2. de la ville jusqu'au mer dotés de commerces et des activités urbaines.

3-Projets d'habitat :

Pour répondre au problème de l'insuffisance en logements posé dans le constat, et ainsi pour créer une continuité urbaine entre l'ensemble urbains existé et les projets projetés nous avons projeté un pôle d'habitation avec 3 types d'habitat :

- Habitat collectif avec équipements et commerces intégrés au long de RN43
- Habitat semi-collectif pour les habitants permanents mais aussi pour les habitants saisonniers vu que les touristes préfèrent louer des maisons au lieu de y'aller aux hôtels surtout dans la période estivale.
- bungalow au long de la promenade maritime

4-Hotel :

Pour répondre au problème de l'insuffisance des équipements touristique posé dans le constat, nous avons projeté :

un hôtel avec des commerces intégré au long de la promenade maritimes

5-Un centre de thalassothérapie

ainsi pour répondre au problème de l'insuffisance des équipements touristique posé dans le constat, nous avons projeté :












un centre de thalassothérapie avec hébergements et commerces integres au long de la promenade maritimes et le boulevards front de mer projeté pour assurer la continuité d'une façon durable de tourisme dans la ville d'el Aouana

6-Un parc urbain

Dans le but de crée de nouveau la relation ville-port, nous avons projeté un parc urbain avec un théâtre en plein air qui va devenir une nouvelle destination touristique de la ville.



Légende

										
Voies prolongé	Habitat intégré	Parc urbain	Zone sportive	Place public	Centre culturelle	Centre commerciale	Hôtel et appart-hotel	thalassothérapie	Zone d'habitation	Promenade maritime

Rapport explicatif du projet fin d'étude

5-UN CENTRE DE LA THALASSOTHERAPIE A EL AOUANA –JIJEL-

Pour la suite de notre travail, nous avons élaboré un projet d'un centre de Thalassothérapie

Notre projet présente l'une des solutions qu'on a proposées pour répondre aux problèmes :

- la ville d'el aouana fonctionne comme une station balneaire seulement en été
- Manque d'articulation entre la ville et la mer.
- Manque d'animation.
- l'absence de ce type de projet dans l'échelle régionale avec la présence d'un seule centre de thalassotheapie a sidi fredj -alger

1- Localisation du projet :

Notre projet se situe au nord-ouest de la Z.E.T de la ville de El Aouana, le terrain offre une vue sur la mer, le port de pêche et de plaisance de la ville, et l'île du grand Cavallo au nord, sur le forêt au sud, sur l'hôtel projeté à l'Ouest et sur l'esplanade projeté à l'Est.






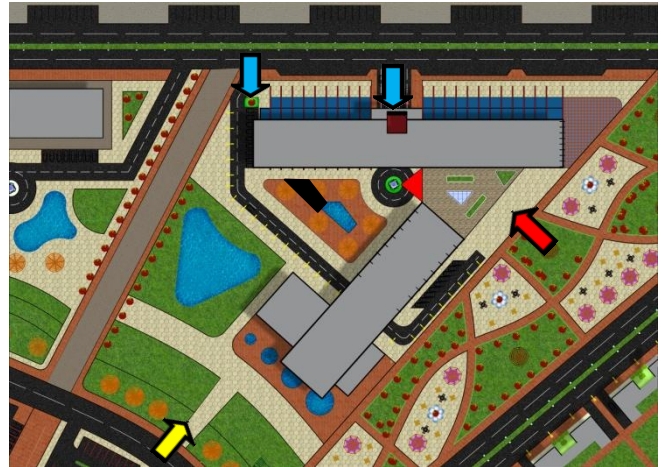
Source : plan dessiné par l'auteur autocad 2016

Rapport explicatif du projet fin d'étude

2-Accessibilité :

Notre projet est accessible par :

-  -Un Accès mécanique par le boulevard front de mer proposé
-  - Un accès piéton par l'esplanade piétonne proposée.
-  - Un accès piétonne par la voie de desserte existant.



3-Plan de masse :

Notre projet est un programme de 15590 m² qui accueille environ de 680 m² de commerces et de services, 79 chambres, Il se compose de 2 rectangles alignés parallèlement à la mer (A et B) et 1 rectangle perpendiculaire a la mer (C) et 1 rectangle (D) perpendiculaire a le rectangle (C) et qui suivent la forme du terrain.



Rapport explicatif du projet fin d'étude

Plan de masse de projet

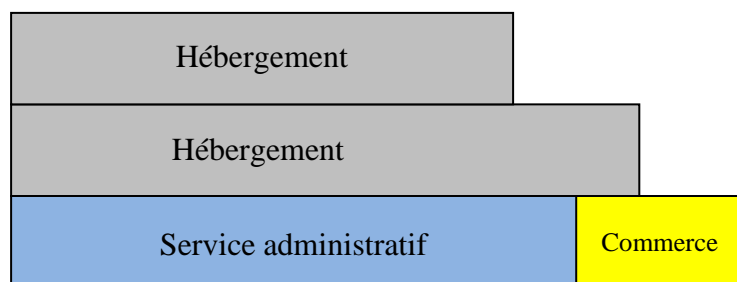
4- Le programme :

Le projet de centre de thalassothérapie se compose de :

Bloc A

Un RDC aménagé en commerce et le service d'administration générale et administration médicale

1er et 2eme etage aménagé en hébergement



BLOC A

Bloc B

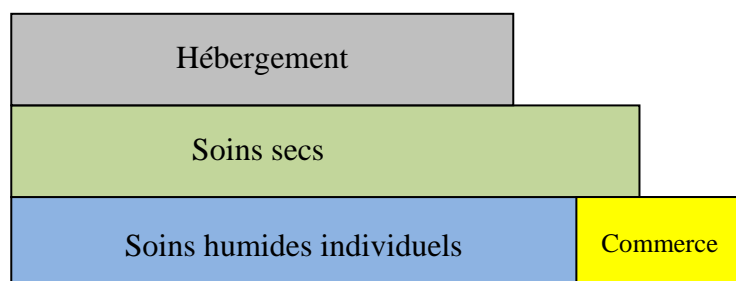
un RDC aménagé en :

commerces et restaurant dans le but d'animer le boulevard front de mer

service des soins humides individuelles

1er etage aménagé en service de soins sec

2eme etage aménagé en hébergement



BLOC B

Bloc C

RDC aménagé en service de consultation médicale et une cafeteria et une salle de conférence

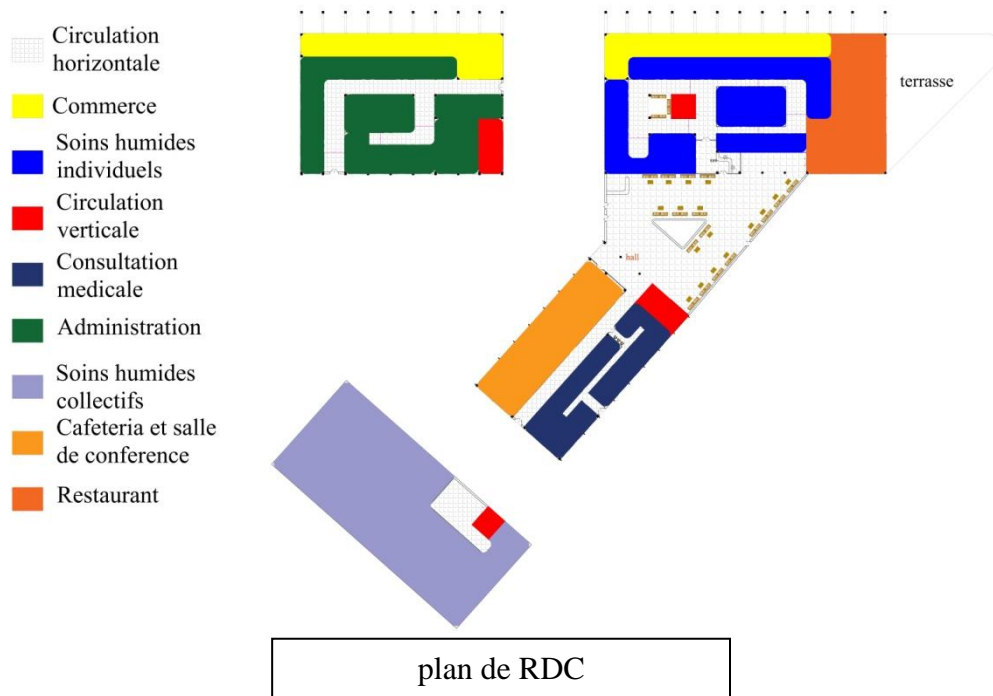
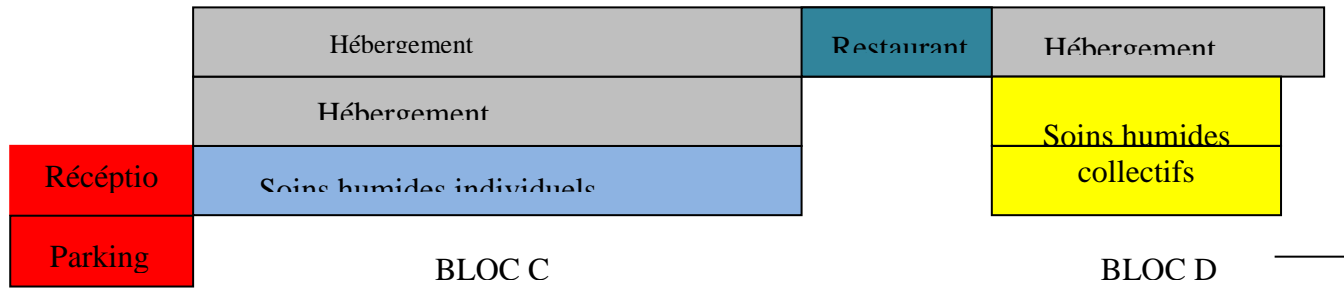
1er et 2eme etage aménagé en hébergement

Bloc D

RDC et 1er étage aménagé en service des soins humides collectifs

Le 2eme etage aménagé en hébergement

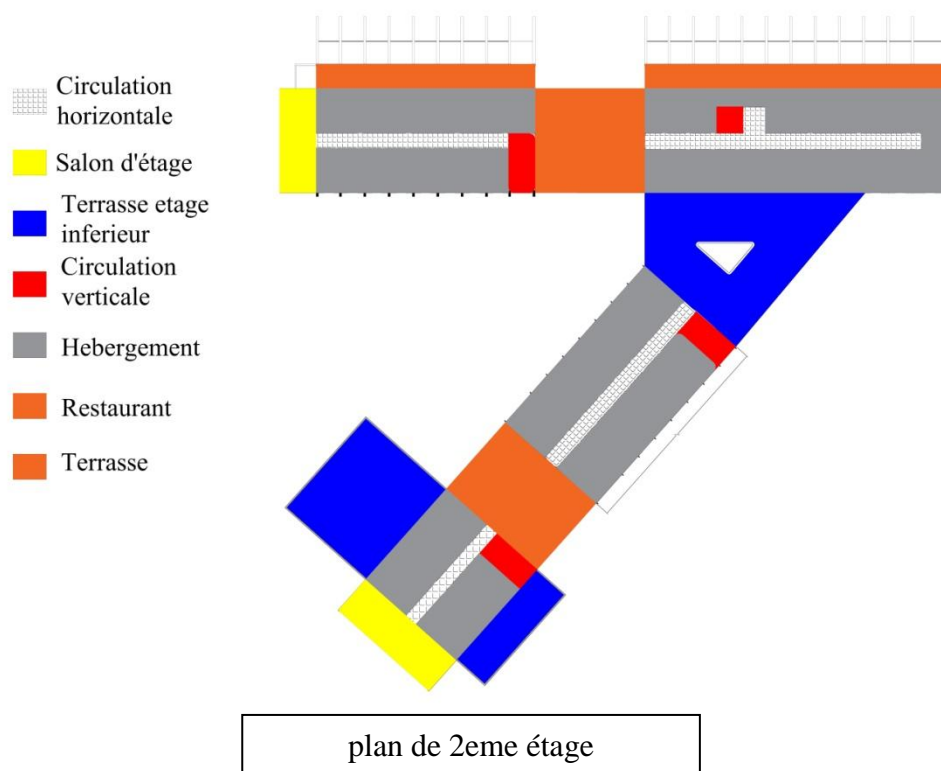
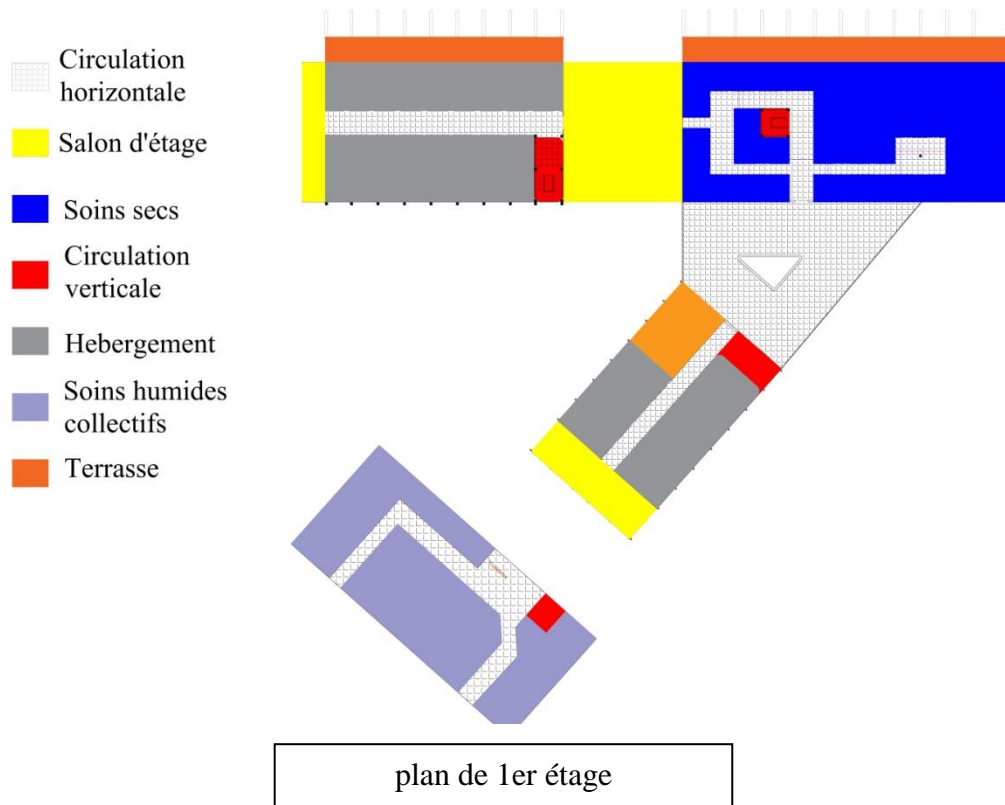
Rapport explicatif du projet fin d'étude



Rapport explicatif du projet fin d'étude

RDC

aménagement des boutiques et une restaurant le long de boulevard front de mer
un espace d'acueil central pour assurer le contact direct entre les d



Rapport explicatif du projet fin d'étude

Afin de reproduire les particularités architecturale de la ville littorale à petite échelle et d'améliorer la façade urbaine et maritime de la ville, nous avons utilisé le blanc et le bleu qui ont toujours représenté les villes littorales, le verre pour garder la transparence et la relation avec l'extérieur, les poutres extérieures reliant les différentes étages de projet comme un symbole de centre de thalassothérapie (exemple de référence : centre de thalassothérapie de Sidi Fredj)

structure :

- Une structure poteaux poutre pour les tours et le semi collectif.

Une structure mixte dans les podiums pour pouvoir utiliser de grandes portées.

Conclusion

Pour conclure on va dire
la thalassothérapie c'est une activité touristique moderne qui enrichit l'aménagement du front dans le but d'assurer une attractivité touristique durant toute l'année.