

M 420. A. 211

4.720.1.011.1

Université Saad Dahlab de Blida



Faculté des Sciences et de technologie

Institut d'Architecture



**Projet fin d'Etudes
la requalification d'une partie
de la cité industriel de la ville de Kénadsa**

Option : ARCHITECTURE, VILLE ET TERRITOIRE

Etudiant(s) :
BEN AISSA Narimane
AIZAR Hanan

Encadré par :
DR.arch. MOHAMED SAIDI

Plan du travail

1-Introduction général

2-Présentation de la ville

3-Situation du terrain d'accueil

4-Présentation du projet:

4-1 Enjeux et objectifs du projet

4-2 Les types d'usagers

4-3 Les axes de réflexion

5-genèse du projet

6- Le détail du programme du projet

6-1- les accès:

6-1-1 Accès véhicules et stationnements

6-1-2- accès piétons

6-2-Les divers types des lieux

6-2-1-LES ESPACES COMMUNS (EC)

6-2-2-LES SALLES D'ACTIVITES (SA)

6-2-3- LES LOCAUX TECHNIQUES (TL)

6-2-4-LES ESPACES EXTERIEURS (EXt)

7- dossier graphique

1-Introduction:

Perle saharienne dans la région de Sud-ouest algérien, précisément dans la wilaya de Béchar, Kénadsa, c'est le rêve d'une oasis blanche. Ici, le vert floral est peinture naturelle sur blanc, Kénadsa offre aux yeux avides de dépaysement et de lumières de très beaux paysages.



2-Présentation de la ville:

-La ville de Kénadsa l'une des villes de sud-ouest algérien dans la région saharienne de Saoura.

-située à 1 170 km au sud-ouest de la capitale Alger ,et a une distance de 22 Km de l'ouest de la ville de Béchar

3-Situation du terrain d'accueil:

Le site retenu pour la construction de l'équipement est situé au cœur de la ville. Le positionnement de l'équipement sur le long d'une rue principale assurera la visibilité de l'équipement depuis cet axe.

Le terrain en 1910 était un complexe industriel (Ensemble des ateliers de raffinement , lavoir , stockage et de chargement du charbon), mais actuellement il est complètement un terrain abandonné, avec l'existence d'une seule structure de l'ancien complexe industriel (le lavoir).

4-Présentation du projet:

Le projet sera la requalification d'une partie de la cité industrielle par un équipement qui va servir les besoins de la ville.

4-1 Enjeux et objectifs du projet:

La Ville de Kénadsa a souhaité enrichir l'offre d'équipements et de service pour ces habitants en créant un équipement multifonction , il complètera les équipements et les services de proximité préexistants: bibliothèque, marché , groupe scolaire(école, CEM, 2 lycée).

Ce projet est très dynamique sur la ville et propose des animations diverses : sport, jeunesse, culture. Il s'agit de promouvoir les arts visuels par le « faire » et par le « voir ».

-L'équipement devra répondre à plusieurs enjeux et objectifs :

-valoriser l'image de la ville.

-offrir un équipement structurant et appropriable aux habitants de la ville .

-permettre le déploiement du projet culturel « arts visuels » .

-regrouper les activités culturelles aujourd'hui éparpillées dans différents locaux.

Le programme et plus particulièrement les besoins ont été définis en fonction de ces ambitions. L'équipement comprendra des espaces à vocation publique large (salle polyvalente, espace d'exposition, espace multimédia) et des espaces de vie associative (salles de pratique, salle de diffusion, bureaux, ...).

4-2 Les types d'usagers:

La nouvelle construction devra prendre en compte les usages en fonction des 3 types d'utilisateurs :

- **personnel associatif:** Pour le personnel associatif, c'est un lieu de travail, de réunions, d'échanges, d'accueil

- **les usagers (adhérents associations principalement):** Pour les usagers, c'est un lieu d'apprentissage, de loisirs, d'échanges, de réunions

- **le public (projections, spectacles, exposition, ...);** Pour la population ou le public, c'est un lieu de loisirs, d'échanges.

4-3 Les axes de réflexion:

Réaliser un équipement identifiable et accessible pour la population.

Favoriser les rencontres et les échanges entre les différentes composantes sociétales et générationnelles de la population de la ville.

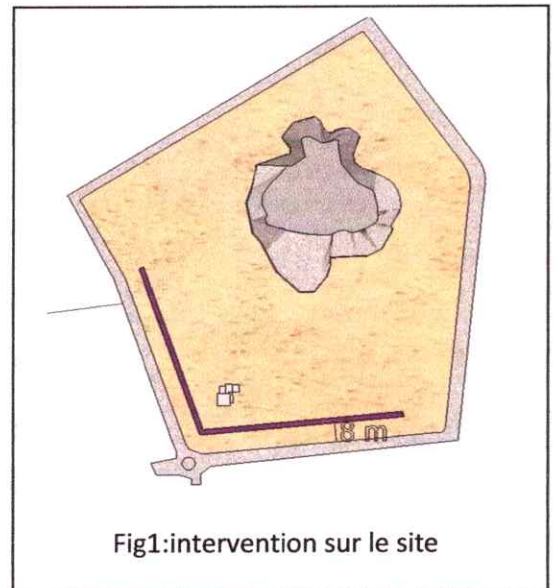
Permettre l'accueil du public et des usagers dans des conditions satisfaisantes.

Créer des conditions de travail confortables pour le personnel associatif.

5-genèse du projet :

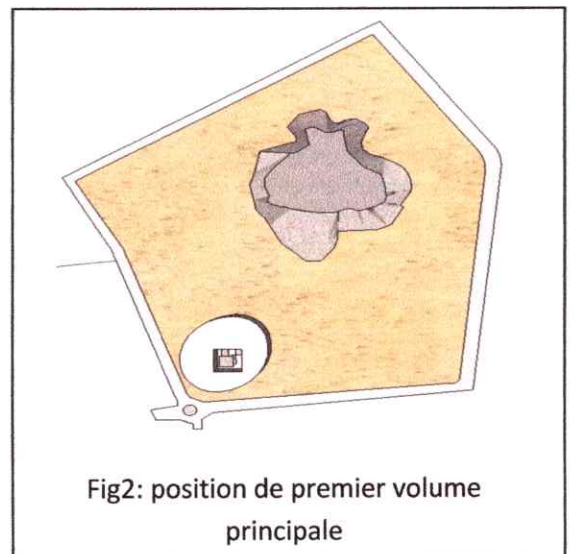
1ere étape: intervention sur le site

-Pour accentuer d'avantage l'alignement urbain aux voiries existantes, nous avons procédé a un retrait de 8 mètres de la chaussée pour mieux délimiter l'assiette d'intervention



2^{ème} étape :

créer un premier espace d'une forme elliptique qui va cerner la structure industrielle préexistantes (le lavoir) .



3«ème étape:

Placer deux volumes faisant face à deux côtés: l'axe structurant et la voie qui se trouve du côté sud-ouest de l'assiette d'intervention. tout en respectant l'alignement par rapport aux voies

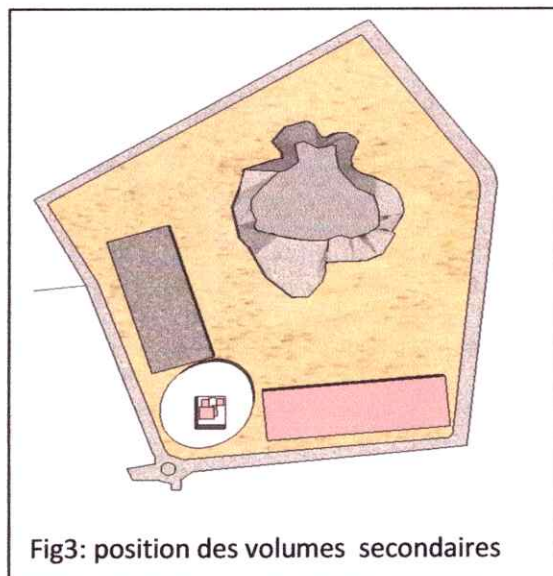


Fig3: position des volumes secondaires

4«ème étape:

Création de trois axes relie l'équipement avec l'espace de détente, qui permette une fluidité rapide et qui fragmente le projet en 4 entités représentent les entités du projet: centre commerciale, musée, médiathèque et hôtel.

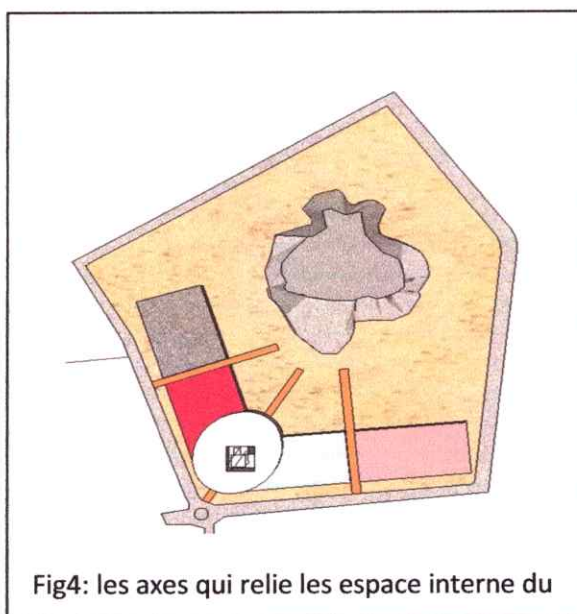


Fig4: les axes qui relient les espaces internes du

5«ème étape:

pour finaliser on a créé d'un parcours transversal qui favorise la relation et l'articulation entre les différentes fonctions et assure la continuité entre les différentes entités centrales du projet, diminue l'autonomie entre eux et crée une circulation fluide à l'intérieur.

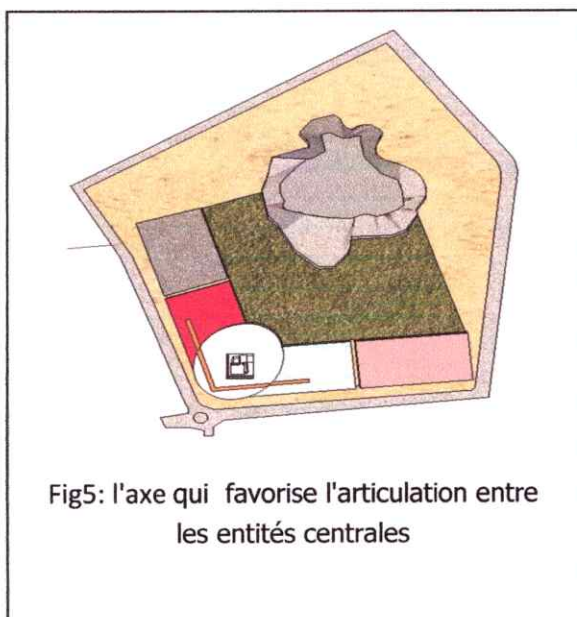


Fig5: l'axe qui favorise l'articulation entre les entités centrales

6- Le programme détaillé:

6-1- les accès:

6-1-1 Accès véhicules et stationnements:

Il sera réalisé un accès unique pour les véhicules depuis la rue principale, située au Sud-est du terrain d'accueil. L'accès est déjà existant. par rapport au stationnements, il est prévu de positionner, au minimum, 80 places de stationnement destinées au personnel, aux usagers et aux visiteurs.

6-1-2- accès piétons

Les accès piétons seront sécurisés. Ils sont multiples et doivent permettre l'accès de l'équipement au plus grand nombre.

6-2-Les divers types des lieux : Il a été défini 4 catégories de lieux

6-2-1-LES ESPACES COMMUNS (EC):

Ce sont les **espaces utilisables par tous et fréquentés par le public.** Il s'agit des espaces liés au hall d'accueil (exposition, multimédia, documents consultables), à la salle de diffusion (salle et espace scénique, régie, loges), et à la salle polyvalente (salle, rangement et cuisine). Ils ne sont pas nécessairement animés par le Cercle.

6-2-2-LES SALLES (ATELIERS) D'ACTIVITES (SA)

Ils ont dissociés en 2 catégories : les **espaces d'activités** et les **espaces complémentaires** nécessaires à leur fonctionnement ou à celui de l'équipement.

Les espaces d'activités sont principalement des lieux gérés par l'association du Cercle et destinés à la pratique des arts visuels ou graphiques ainsi qu'à l'accueil des jeunes.

Ils comprennent également les bureaux, tisanerie et sanitaires destinés au personnel du Cercle ainsi que des

espaces de rangements pour le matériel lié à la pratique des arts visuels.

Le bureau régisseur, la salle de réunion et le local rangement espace technique sont des espaces utilisables par

tous. Ce sont des espaces dont l'accès est contrôlé.

6-2-3- LES LOCAUX TECHNIQUES (TL)

Ce sont :

La chaufferie

climatisation

ventilation

6-2-4-LES ESPACES EXTERIEURS (EXT)

Ce sont les espaces extérieurs liés au bâtiment.

Ce sont par exemple :

-stationnements personnel et usagers

-chemin, traversée piétonne

-espaces verts et jardin.

Organisation dans l'espace

EC	Espaces communs	Nombre de lieux	Surface
EC1	Hall d'accueil	4	600 m ²
EC2	Espaces d'expositions permanent	1	1200 m ²
EC3	Espaces d'expositions périodique	1	3030 m ²
EC4	Espace multimédia(vidéothèque)	1	200 m ²
EC5	Salle d'internet	1	100 m ²
EC6	Sanitaires publics	8	110 m ²
EC7	Auditorium	2	644 m ²
EC8	Restaurant	3	580 m ²
EC9	<i>Cafétéria</i>	5	740 m ²
EC10	<i>Boutiques de commerce +Dépôts</i>	10	620 m ²
EC11	Circulations+ patios		3000 m ²

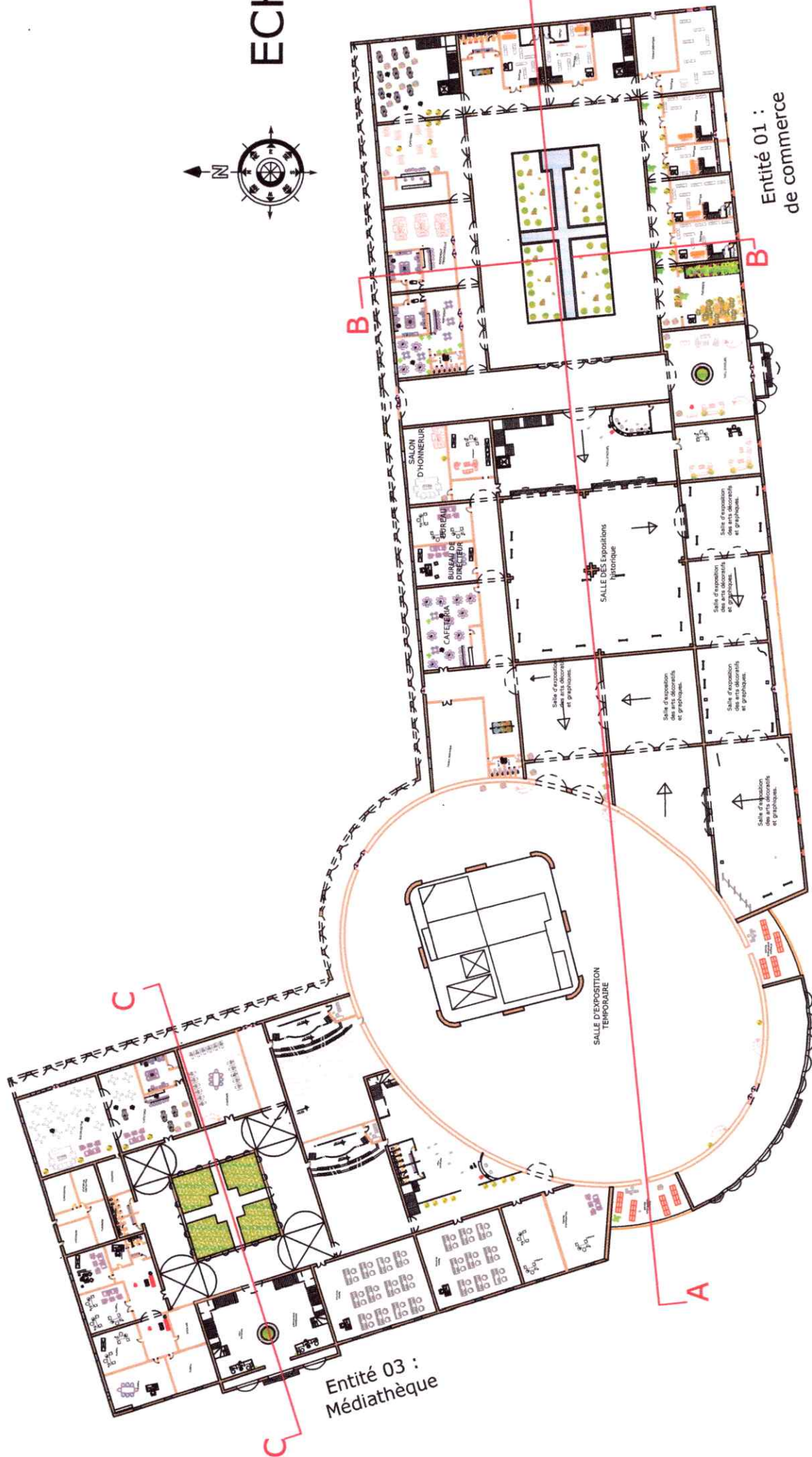
SA	Salles d'activités	Nombre de lieux	Surface
SA1	Espaces des jeux	3	230 m ²
SA2	Espace de sport	1	90 m ²
SA3	salle de sculpture -salle de sculpture - Stockage des sculpture	1	150 m ²
SA4	salle d'artisanat -salle de pratique arts artisanale - Stockage des produits artisanale	1	140 m ²
SA5	Salle de photographie -salle de photographie - Stockage	1	150 m ²
SA6	les ateliers de restaurations	2	150 m ²
SA7	atelier de préservation	2	150 m ²
SA8	Bibliothèque	1	440 m ²
SA9	Salle de projection	1	100 m ²
SA10	Salle de travail individuels	1	200 m ²
SA11	Salle de travail collectives	2	400 m ²
Espaces complémentaires			
	Administration(Bureaux, salle de réunion, Local reprographie, secrétariat)	11	600 m ²

LT	Locaux techniques	Nombre de lieux	Surface
LT1	Chaufferie	3	250 m ²
LT2	<i>climatisation</i>	3	
LT3	<i>Locale Technique de ventilation</i>	3	
LT3	Plomberie	3	

EXT	Espaces extérieurs	Nombre de lieux	Surface
EXT 1	Stationnement personnel et usagers	90 stations	1013 m ²
EXT2	chemin, traversée piétonne		850 m ²
EXT 3	Espaces verts	1	4860 m ²
EC3	Jardin islamique	1	6060 m ²

7- dossier graphique

ECH

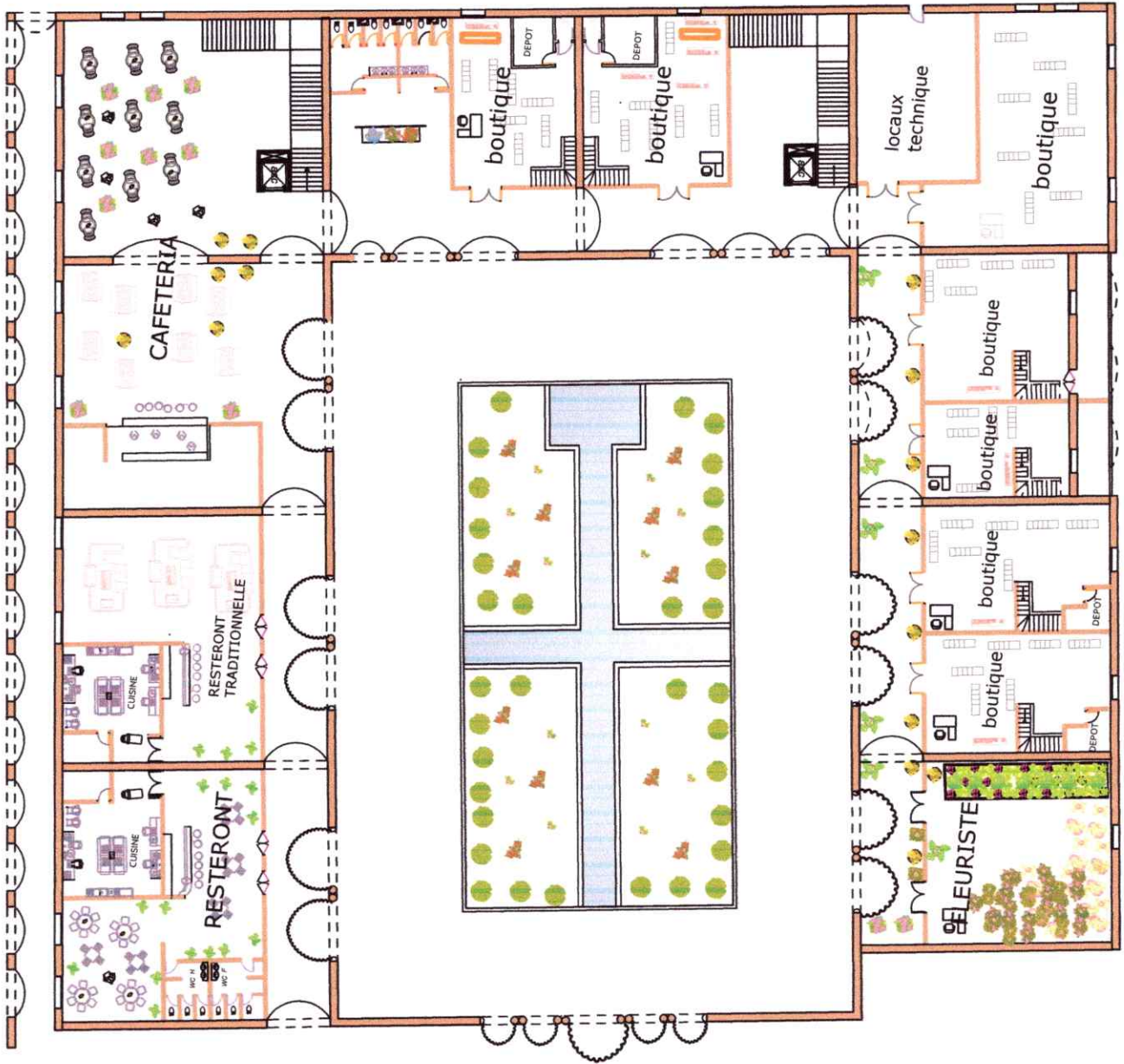


Entité 01 :
de commerce

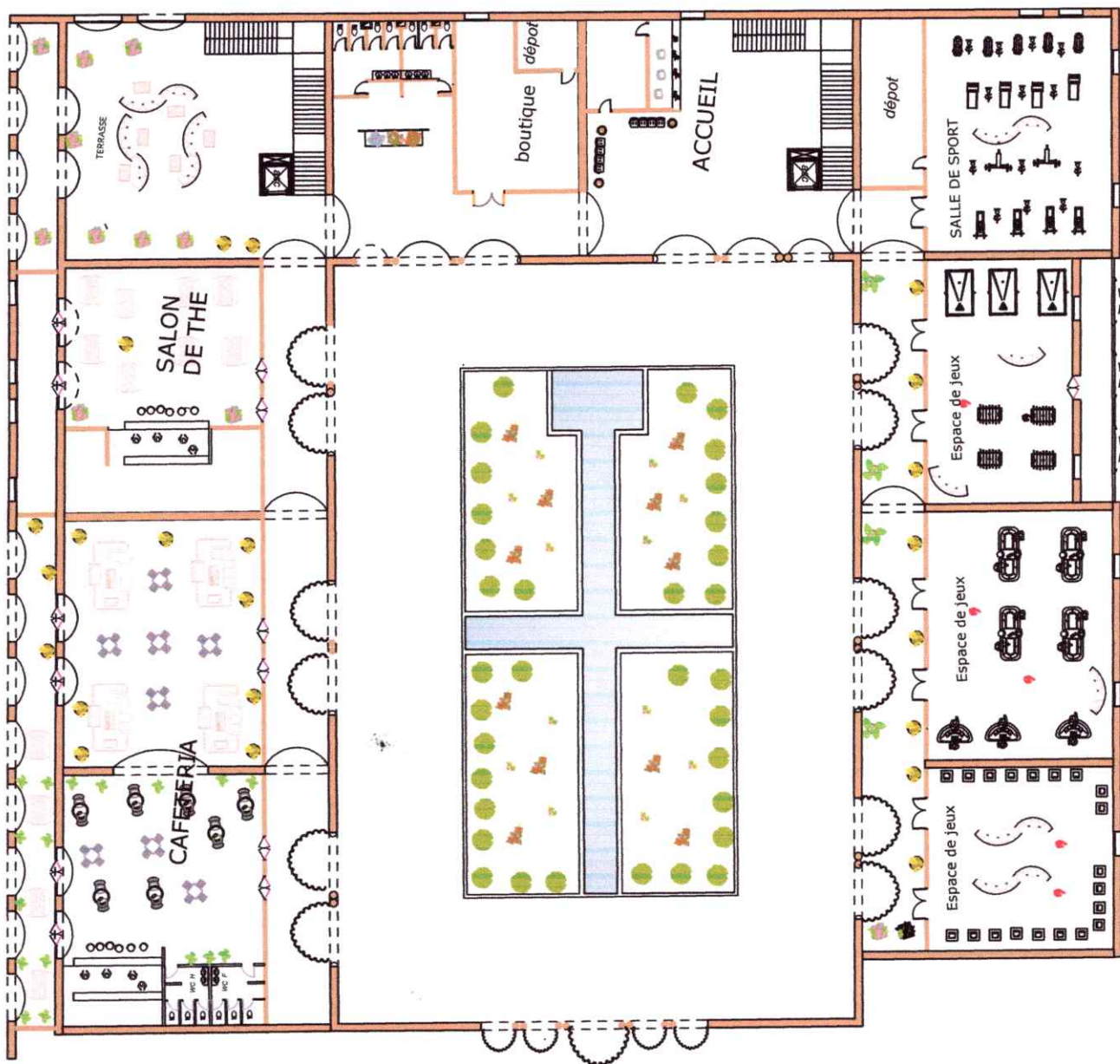
PLAN DE RDC

Entité 02 :
Salles d'exposition

Entité 03 :
Médiathèque

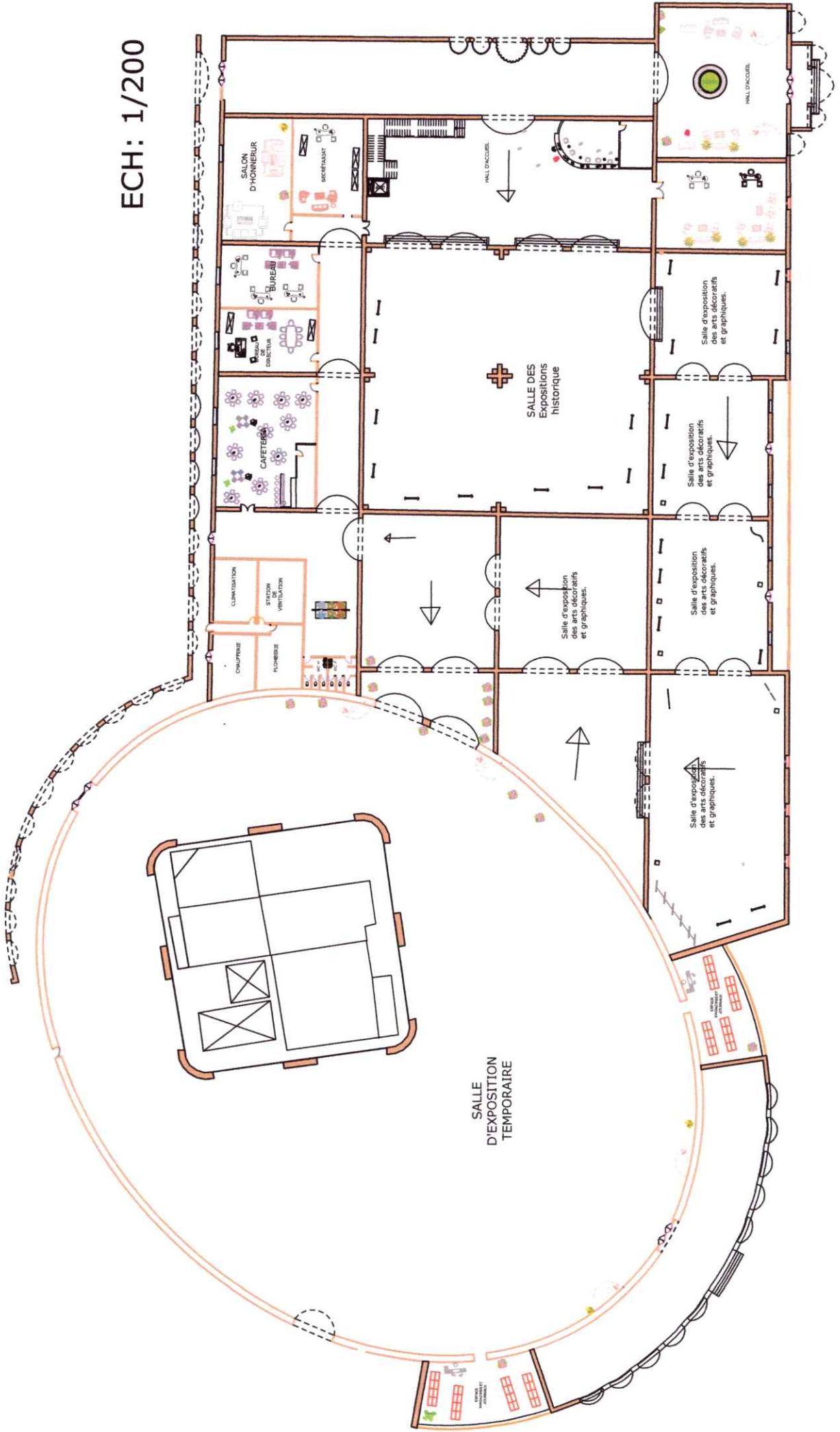


Entité 01 : plan de RDC

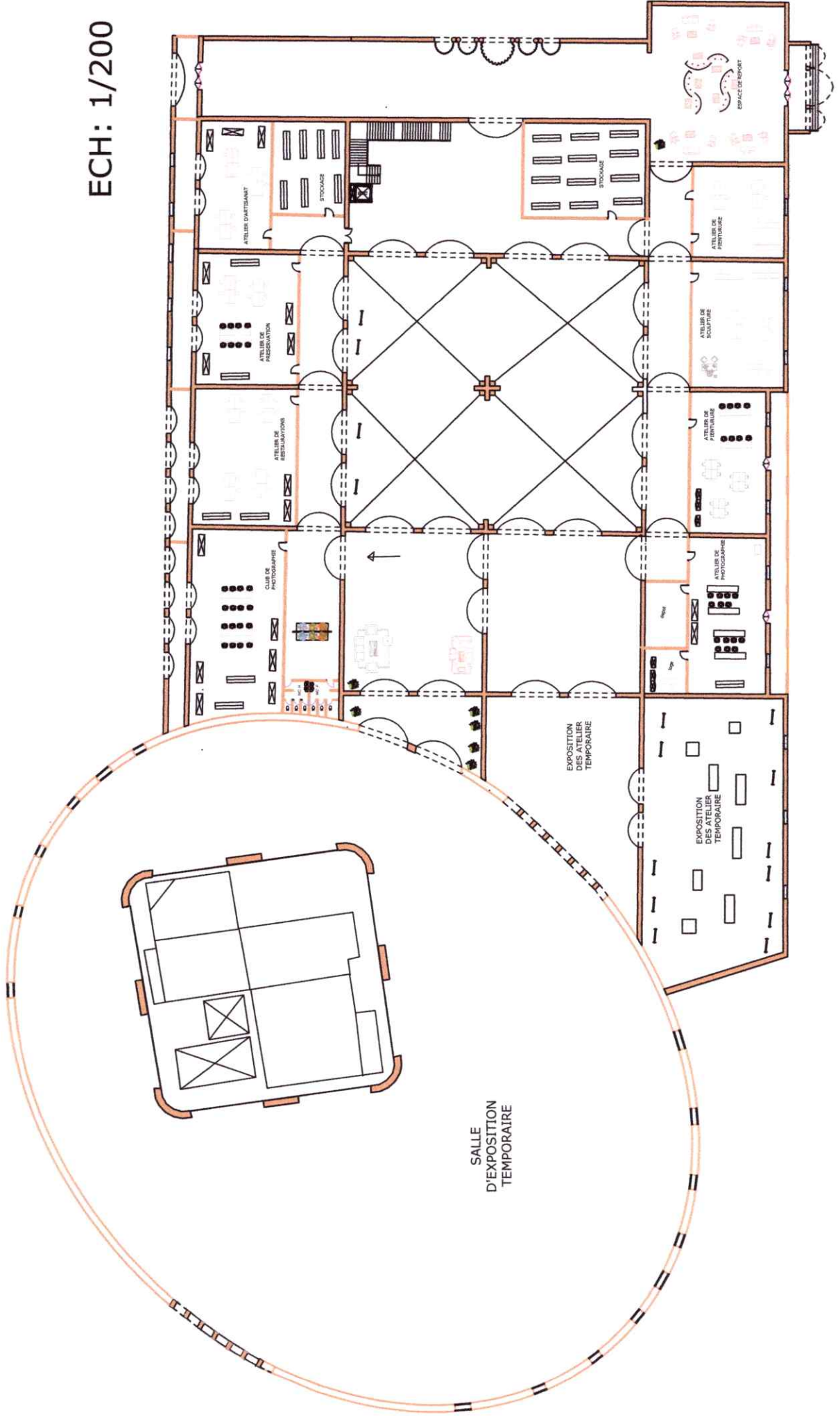


Entité 01: plan de l'étage

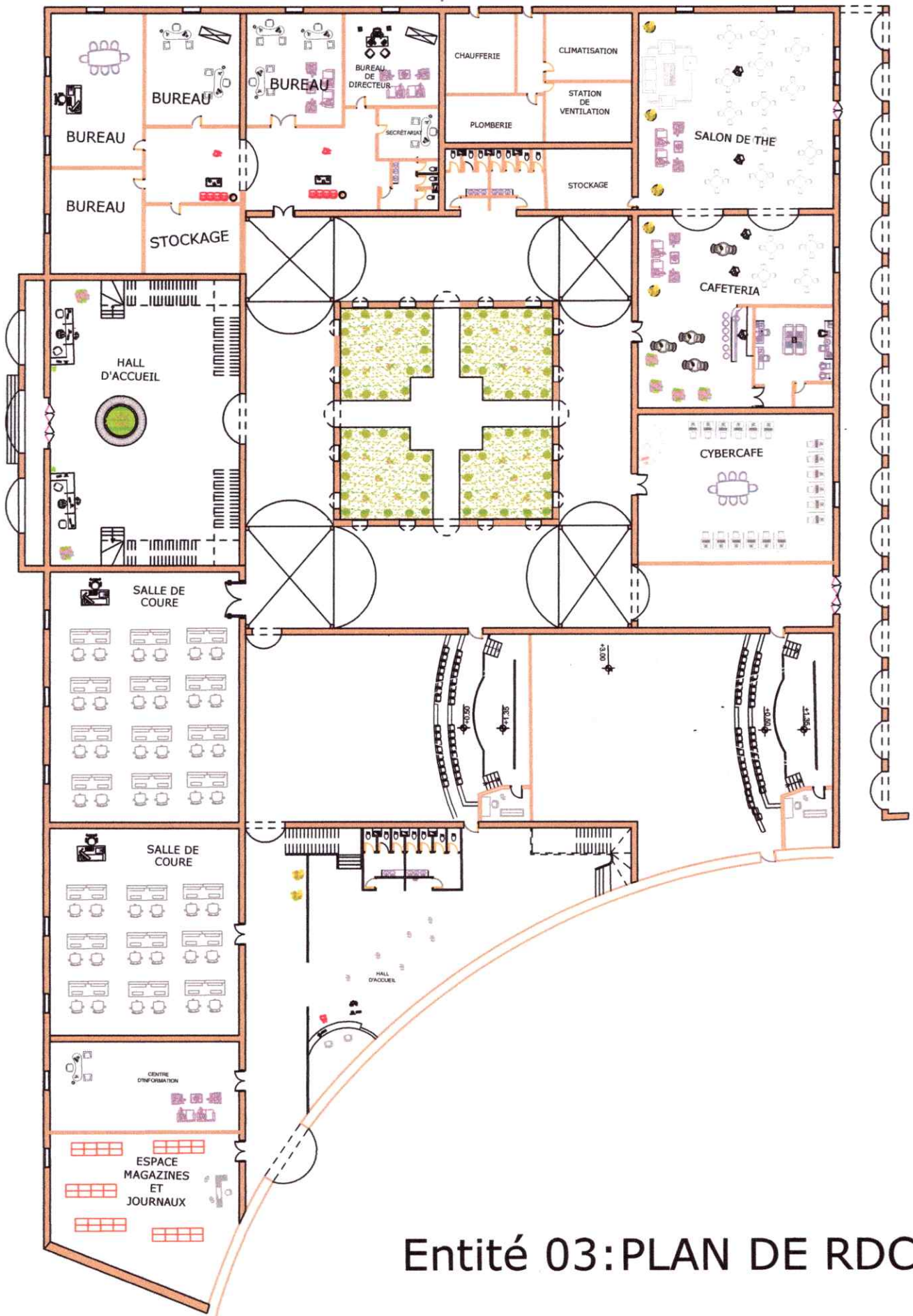
ECH: 1/200



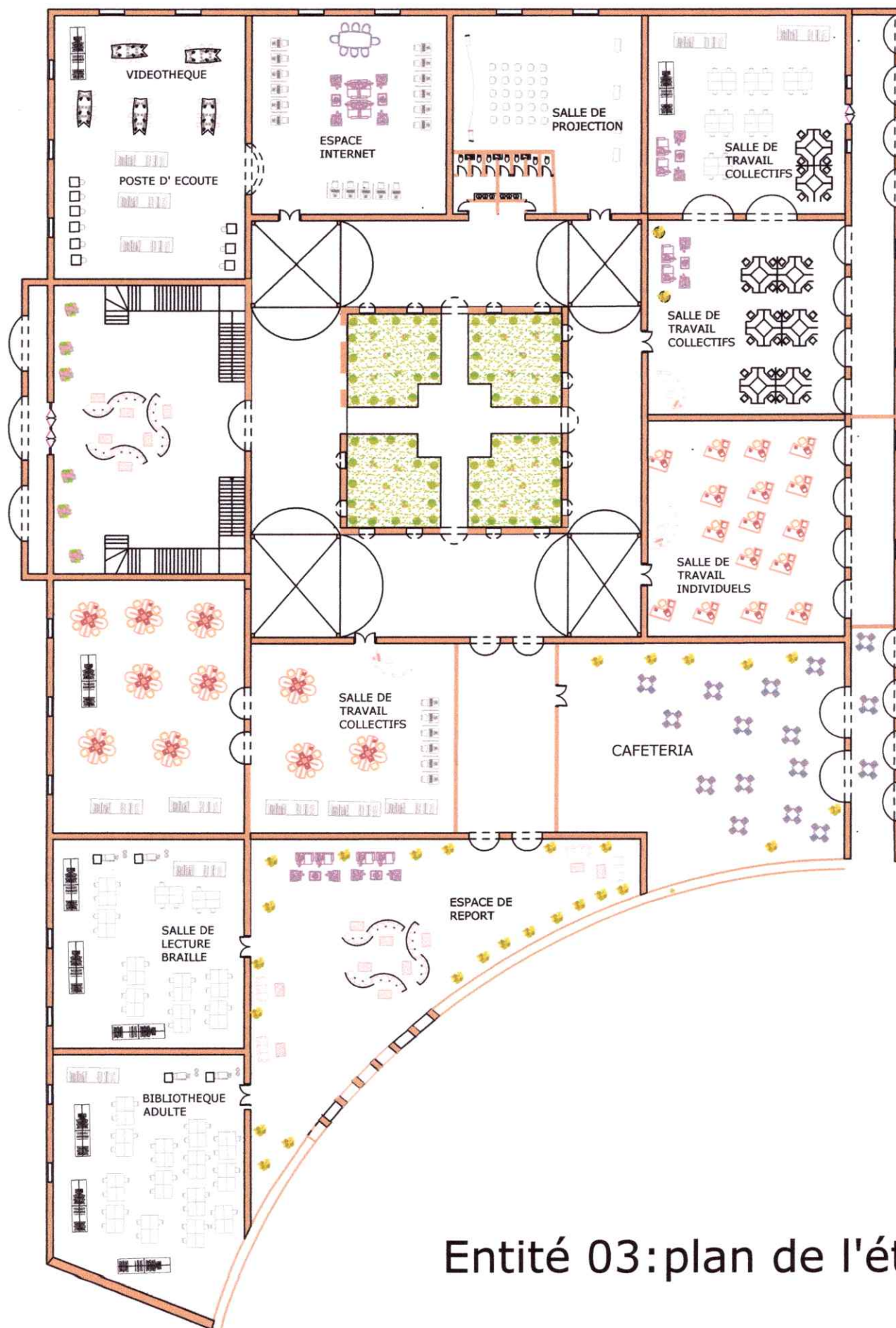
ECH: 1/200



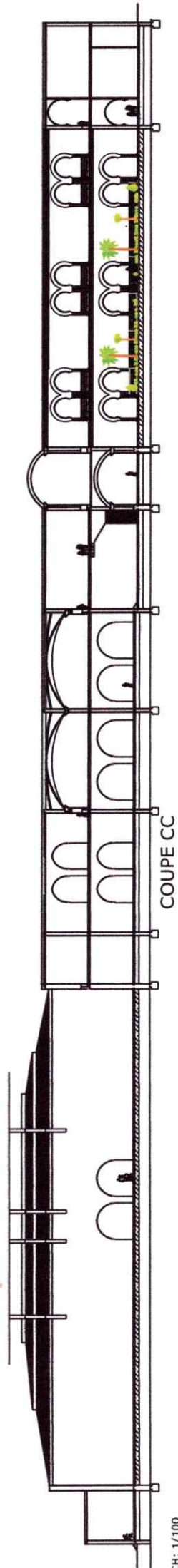
Entité 02: plan de l'étage



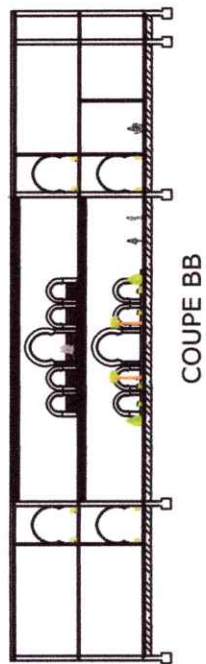
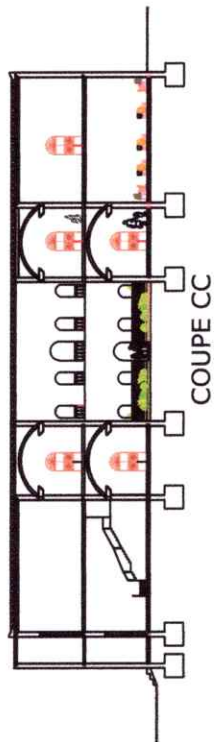
Entité 03:PLAN DE RDC

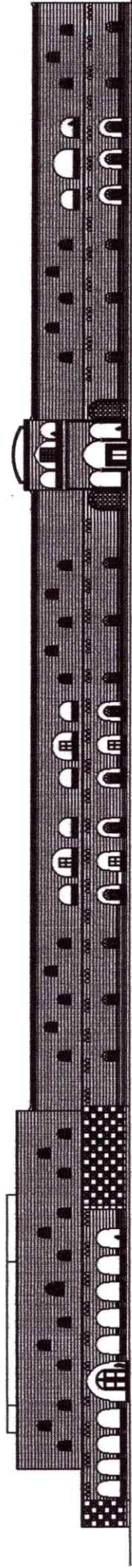


Entité 03: plan de l'étage

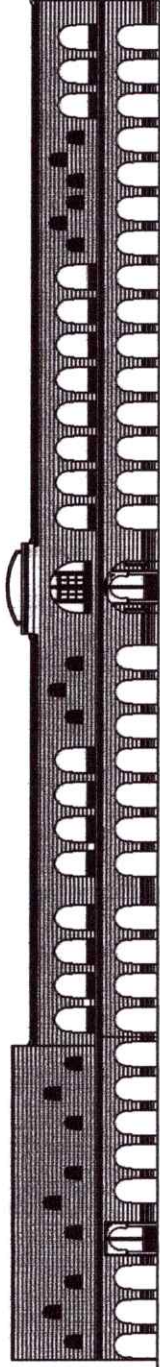


CH: 1/100

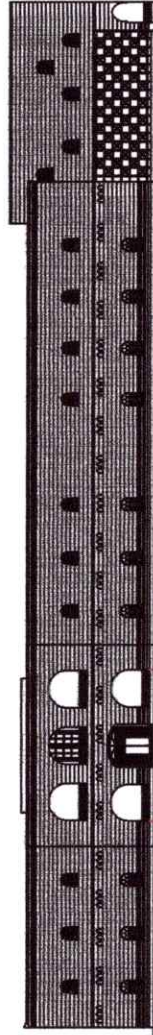




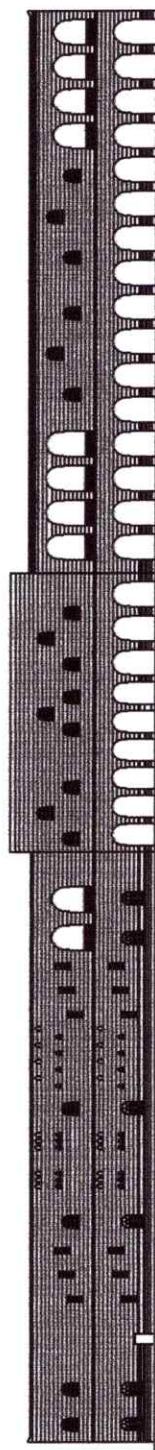
FACADE SUD



FACADE NOTRE



FACADE OUEST



FACADE EST