

I. A LA RECHERCHE D'UNE SOLUTION

L'enjeu dans ce chapitre est donc d'apporter une solution à cet abandon que connaît la cave coopérative d'Oran par son intégration dans la vie quotidienne de la ville par le biais d'une reconversion qui est dans le respect de « l'esprit du lieu » et son authenticité.

Ce projet réalisé en PFE (voir annexe) soulève des questions dans la continuité de ce mémoire de recherche, et ce dernier prend ici une dimension plus pratique.

I. Synthèse : Valeurs, action

A partir de l'analyse précédente on peut tirer les qualités et contraintes de notre édifice. Ce qui fait sa valeur, et les actions possible à entreprendre. Toutes ces valeurs et action ne pourront pas être prise en considération car les valeurs les plus importantes serviront à la construction du nouveau projet et le choix de la nouvelle fonction.

	valeurs		Action
	Point fort	Point faible	
Urbain	<ul style="list-style-type: none"> -Position pré des grands axes structurant de la ville -proximité du centre-ville -Proximité des équipements de transports principalement la gare ferroviaire et tramway -Proximité d'une succession d'équipement culturel qui longe l'axe routier principal 	<ul style="list-style-type: none"> -Anarchie des parcelles et des voies -Quartier sans vie du fait des hangars abandonné 	<ul style="list-style-type: none"> - structurer les voies et les parcelles pour mettre en valeur l'édifice -Adopter une fonction qui sera l'articulation entre les équipements et les habitats avoisinent -Création de parking pour l'attractivité en plein centre-ville

	-retrait de l'édifice dans une parcelle de 1.4hectare		
Historique	Témoin d'un quartier d'un caractère industriel devenu à un caractère urbain	Présence de beaucoup de hangars en ruine	Revaloriser les lieux tout en gardent l'identité initial
Spatiale	<ul style="list-style-type: none"> - Une mobilité d'espaces intérieurs avec de grande portée et extérieurs qui permettent une liberté d'intervention ce qui lui donne une grande valeur spatiale de fait de ces 2000m² -succession de cuves a grande dimension 4m de largeur 10m de longueur 3m de largeur 7m de longueur 	<ul style="list-style-type: none"> -La présence des cuves rend les espaces plus rigides. - Les cuves qui servent de support pour l'étage supérieur 	<ul style="list-style-type: none"> -Possibilité de créer des ouvertures communiquant entre les plusieurs espaces -Possibilité d'exploiter certaine cuves et d'enlever les plus encombrants -Possibilité d'aménagement de l'espace extérieur et d'y inclure un parking
Structurelle	-Structure en bon état en murs porteurs (moellon) ce qui nous permet d'intervenir dessus directement sans risque de problèmes d'effondrement ou l'apport de renforcement	-Toiture du volume principal effondrée	-Garder la structure existante et la renforcer
Esthétique		La façade ne représente pas une richesse du décor	Valoriser les façades

II. Choix de la nouvelle fonction

La reconversion d'une cave coopérative pose nécessairement la question du statut de la nouvelle fonction qui lui sera attribuée : privé ou public ? Et quelle fonction choisir à un édifice consacré à une fonction industrielle à l'origine ?

Il est impératif de s'assurer que l'édifice ne déforme pas le programme et que le programme ne martyrise pas l'édifice.

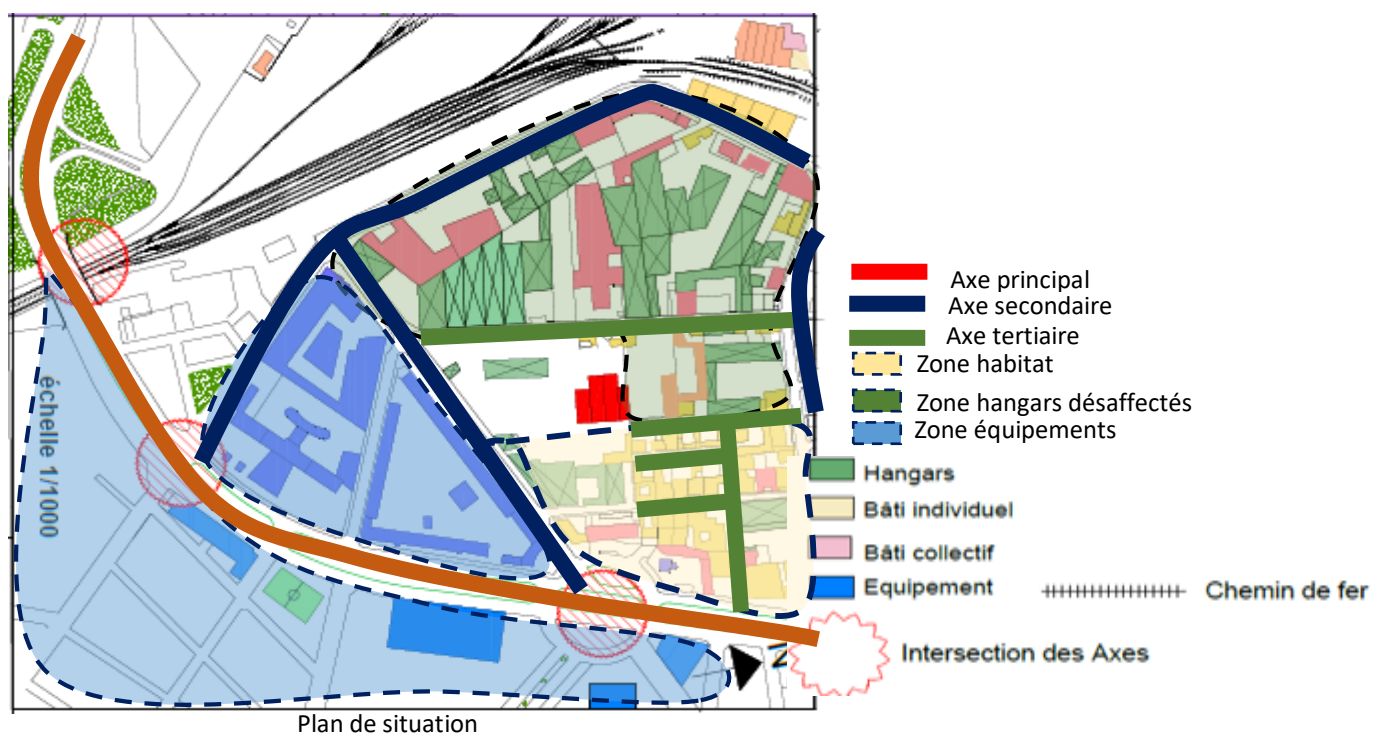
La nouvelle fonction proposée est le fruit d'une étude qui a pris en considération

- les besoins de la ville et du quartier d'un équipement qui sera un pôle d'attractivité.

- la position centrale de l'édifice et son rayon d'action par rapport aux équipements culturels (radio d'Oran, lycée technique) et les habitations collectives et individuelles aux alentours.

- La direction du PDAU et du POS qui incite à reconvertir les hangars désaffectés en équipement d'accompagnement.

De cela l'idée de créer une médiathèque qui sera un lieu de culture, de savoir, de découverte, de rencontres, d'animation, d'apprentissage et de modernité.

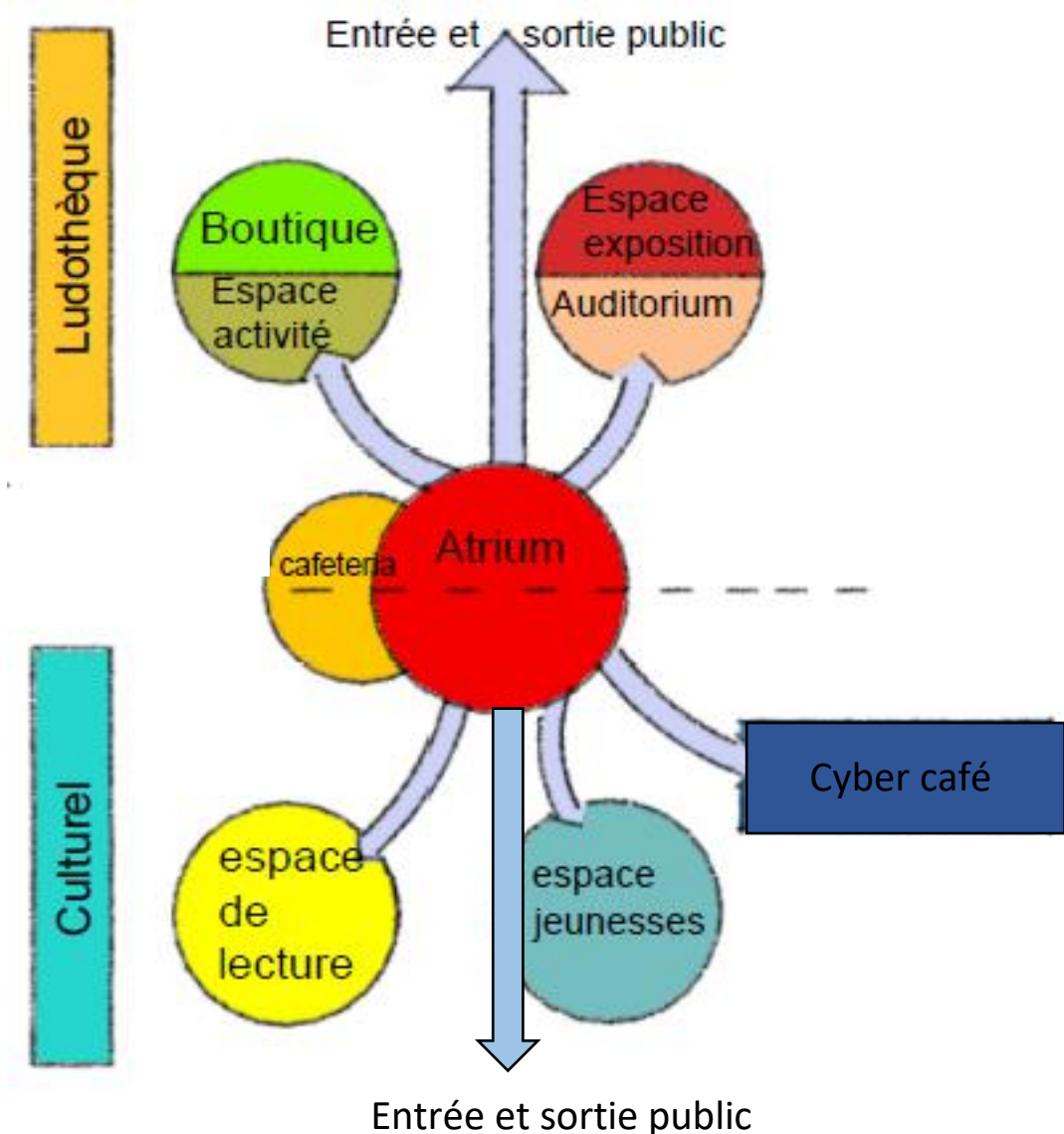


III. Programme

Le programme a été élaboré à travers l'analyse de plusieurs exemples de médiathèques (médiathèque au centre-ville de Sion, la médiathèque de Sendai...).

On a injecté aux programmes des fonctions qui correspondent à la vocation et les besoins de la ville (espace activité, exposition, boutique..). D'un point de vue programmation, la création d'un lieu ou différentes entités programmatiques se détachent afin d'obtenir un projet cohérent dans son fonctionnement nécessaire.

De ce fait, on a séparé notre projet en deux entités. La première est une ludothèque ou il y aura des activités dit ludique, la deuxième est une entité culturelle.



Espace	Surface	Nombre de personne
Atrium	470m ²	-
Espace exposition	250m ²	-
Auditorium	370m ²	140
Cafeteria	123m ²	80
Cyber café	180m ²	80
kiosque	370m ²	150
Boutique multimédia		
Artothèque		
Librairie		
Espace musique et cinéma	100m ²	20
Espace animation	100m ²	20
Administration	170m ²	48
Espace jeunesse	370m ²	150
Espace adulte	470m ²	190

IV. Le projet

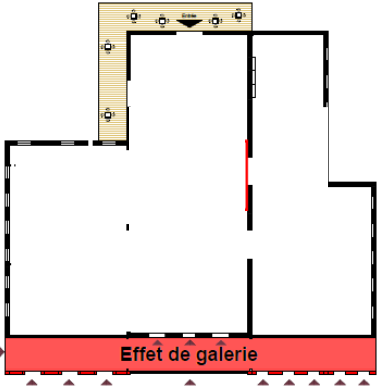
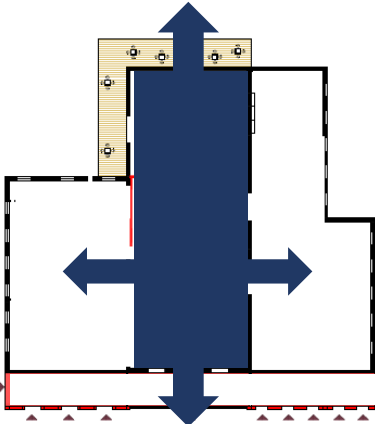
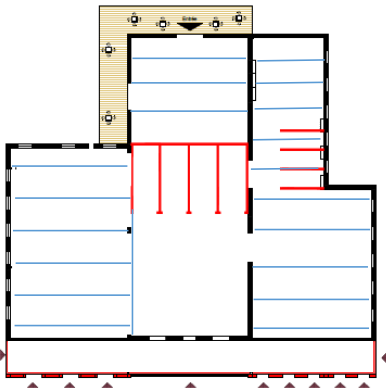
a. Concepts urbain



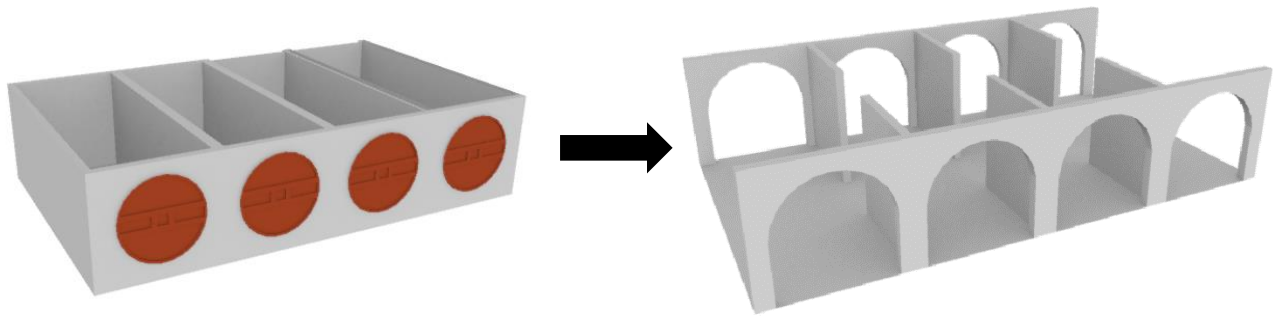
- Créer deux accès arrière qui deviendra prioritaire du fait de sa proximité d'une intersection
- Aménagement d'un parking à l'arrière de l'édifice
- Aménagement d'une terrasse

b. Bâti

Réaliser un projet modulable qui pourra s'adapter aux futures fonctions due à l'évolution des pratiques culturelles et technologique donc **minimum de cloison** ce qui donne la possibilité de changement d'affectation des espaces ou de l'équipement
Flexibilité des espaces.

Le principe	La circulation	La structure
		
<ul style="list-style-type: none"> -Donner du recule a la façade principal par rapport à la rue en créent un effet de galerie pour plus d'espace. -Diviser la longueur de l'édifice en ayant deux accès -Préserver l'enveloppe de l'édifice tout en le valorisent avec un traitement de façade -éviter le volume (enlever les cuves et garder les plus utiles) 	<ul style="list-style-type: none"> -La travée centrale de circulation et distribution est un des espaces particulier de la cave coopérative que j'ai souhaité garder pour réguler la circulation -Les espaces se répartissent de part et d'autre des circulations centrales telles des cuves 	<ul style="list-style-type: none"> -Ajout d'une structure métallique pour supporter le nouveau plancher suivant une trame qui respecte la circulation et les grandes portées -La nouvelle structure est incrustée dans le mur pour une meilleure résistance sismique -La présence des cuves qui serviront de support pour la mezzanine

c. Cuves



-Garder et convertir les cuves les plus utiles en espace de lecture ou espace de circulation

-Les cuves central seront reconvertie en galerie d'exposition de support structurel a la mezzanine (voire annex)

d. Façade

Préserver l'enveloppe de l'édifice tout en le valorisant avec de traitement de façade avec des panneaux sandwich pour lui donner une double peau pour une deuxième jeunesse avec une isolation thermique et surtout acoustique pour les espace qui demande du calme et les protégé des bruit urbain et pour cette double peau quoi de plus représentatif que l'arbre. L'arbre est le symbole par excellence de la vie en perpétuelle évolution. Le déroulement de son cycle annuel l'associe tout naturellement à la succession de la vie, de la mort et de la renaissance comme ce fut le cas de notre édifice.(voire figure suivante et annex).



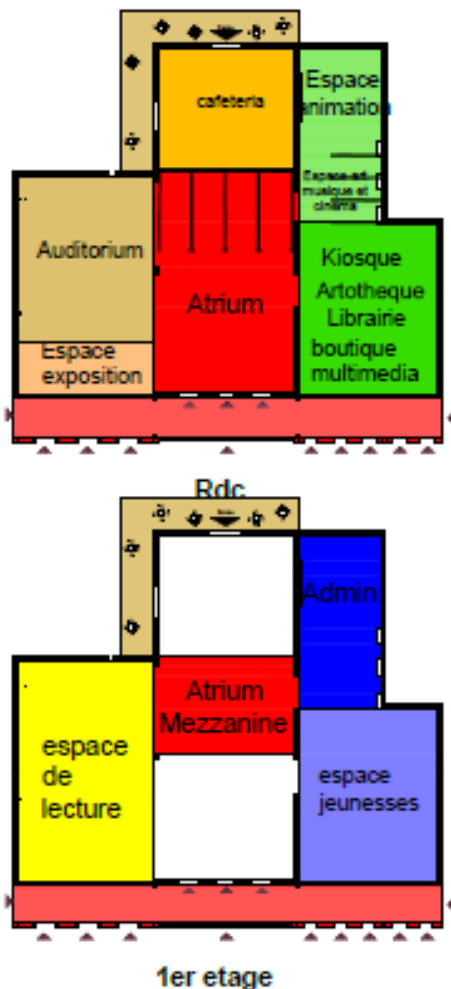
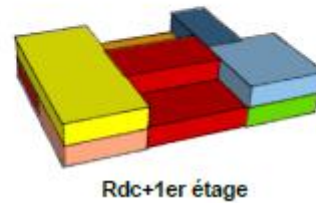
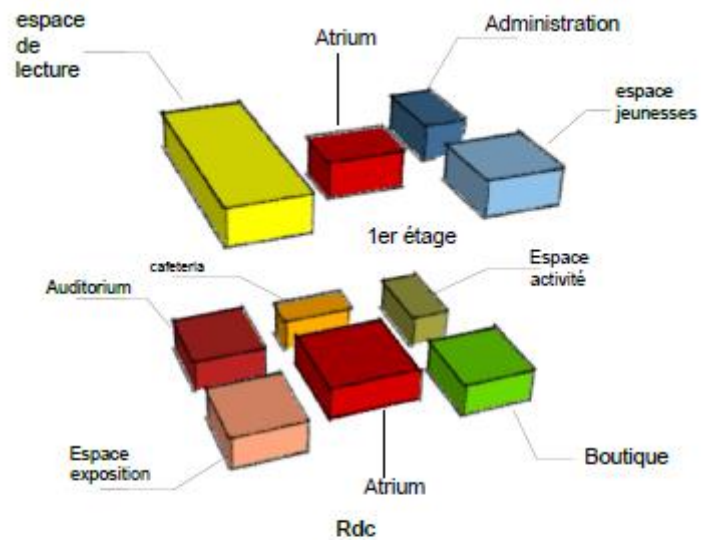
Croquis principe

e. Zoning

-L'atrium et l'espace d'exposition sont les espaces central de la médiathèque qui vont articuler entre tous les espaces, se manient d'une mezzanine et d'un mente charge panoramique

-La cafeteria sera lier indirectement à l'atrium et donnera accès pour les personnes venant de l'extérieur comme de l'intérieur

-La les sale de lecture seront à l'étage pour une meilleur ergonomie (calme, et tranquillité)



-Le coin presse ainsi que le rayon art-musique-cinéma occupe le rez-de-chaussée, ces rayons étant les plus attractifs, ils ont pour but d'attirer le public à pénétrer dans la médiathèque.

-En conclusion sa sera un équipement qui fera revivre le bâtiment d'un point de vue économique en Autarcie.

LE PROJET

I. Conclusion

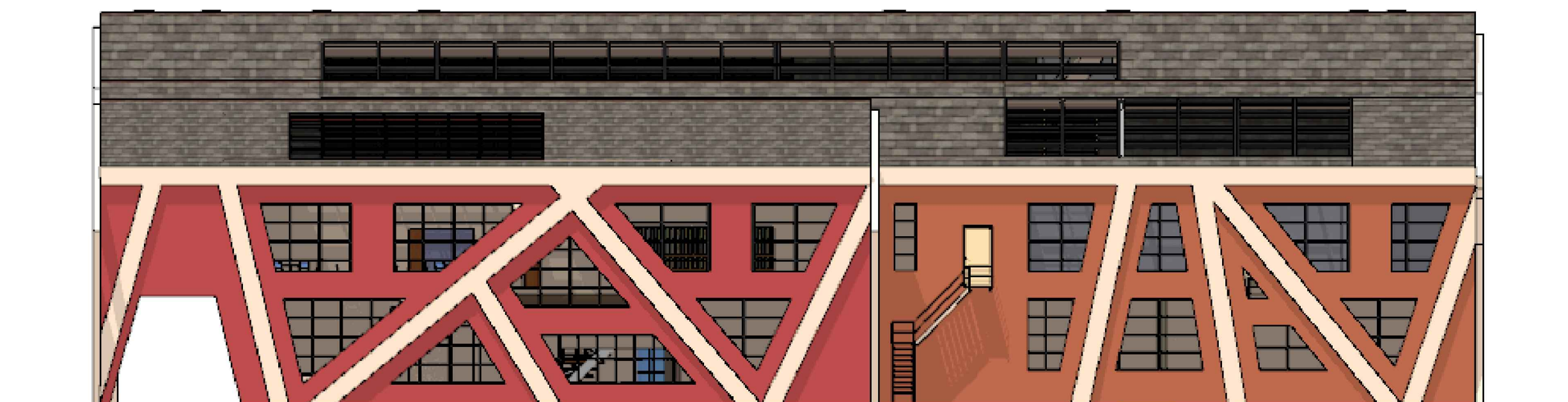
Le but de ce travail est la mise en valeur d'un patrimoine bâti architectural marginalisé et laissé à l'abandon notre édifice est doté de valeur urbaine et spatiale sur lesquels on se base pour enrichir son image actuelle et le sauvegarder.

L'enjeu était donc de redonner une nouvelle vie à cet édifice qui pourra avoir une meilleure longévité par sa transformation en un lieu dynamique et d'intérêt divers qui s'inscrit dans l'époque présente et de faire de ce lieu un nouveau souffle qui fera vivre le quartier.

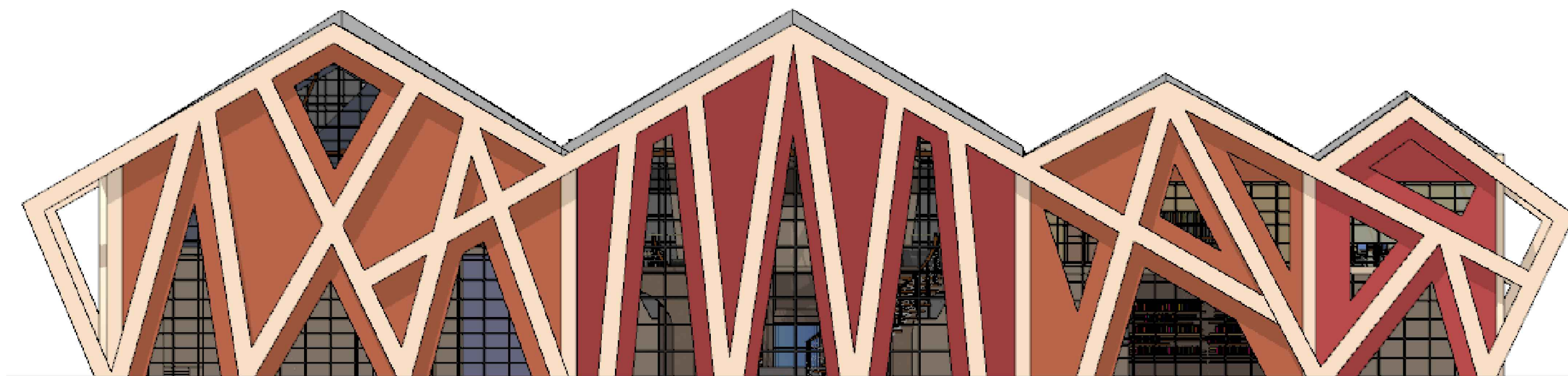
Le projet est certes dans une étape qui reste à développer, il y a encore des détails à régler, quelque choix à faire mais ce qui est essentiel et ce que je retiens de cette étude est la complexité de l'intervention sur un édifice préexistant et les connaissances que j'ai acquise en termes de processus d'élaboration d'un projet de reconversion.



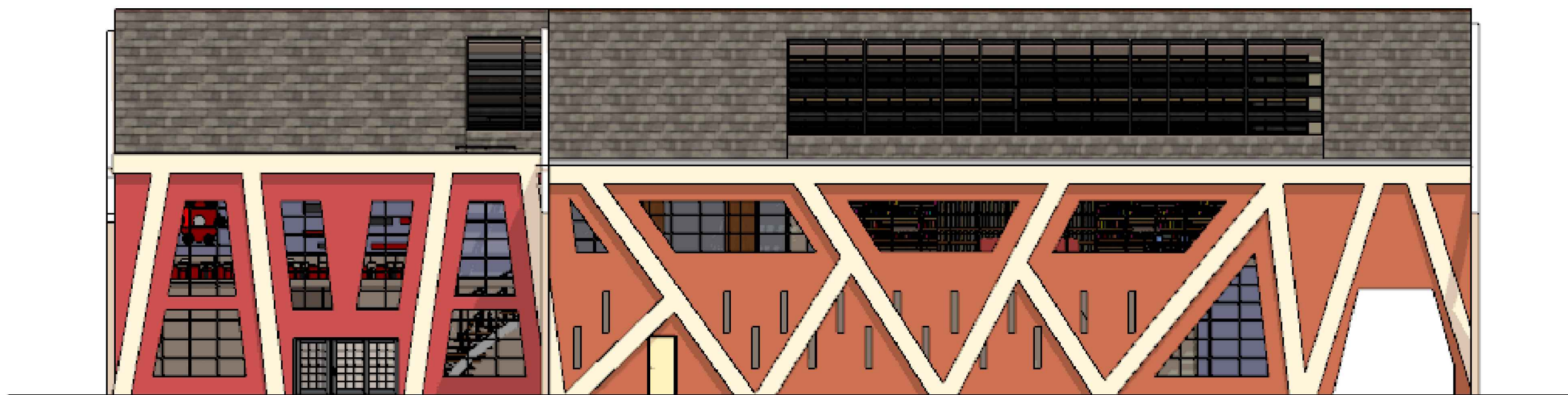
Façade Ouest



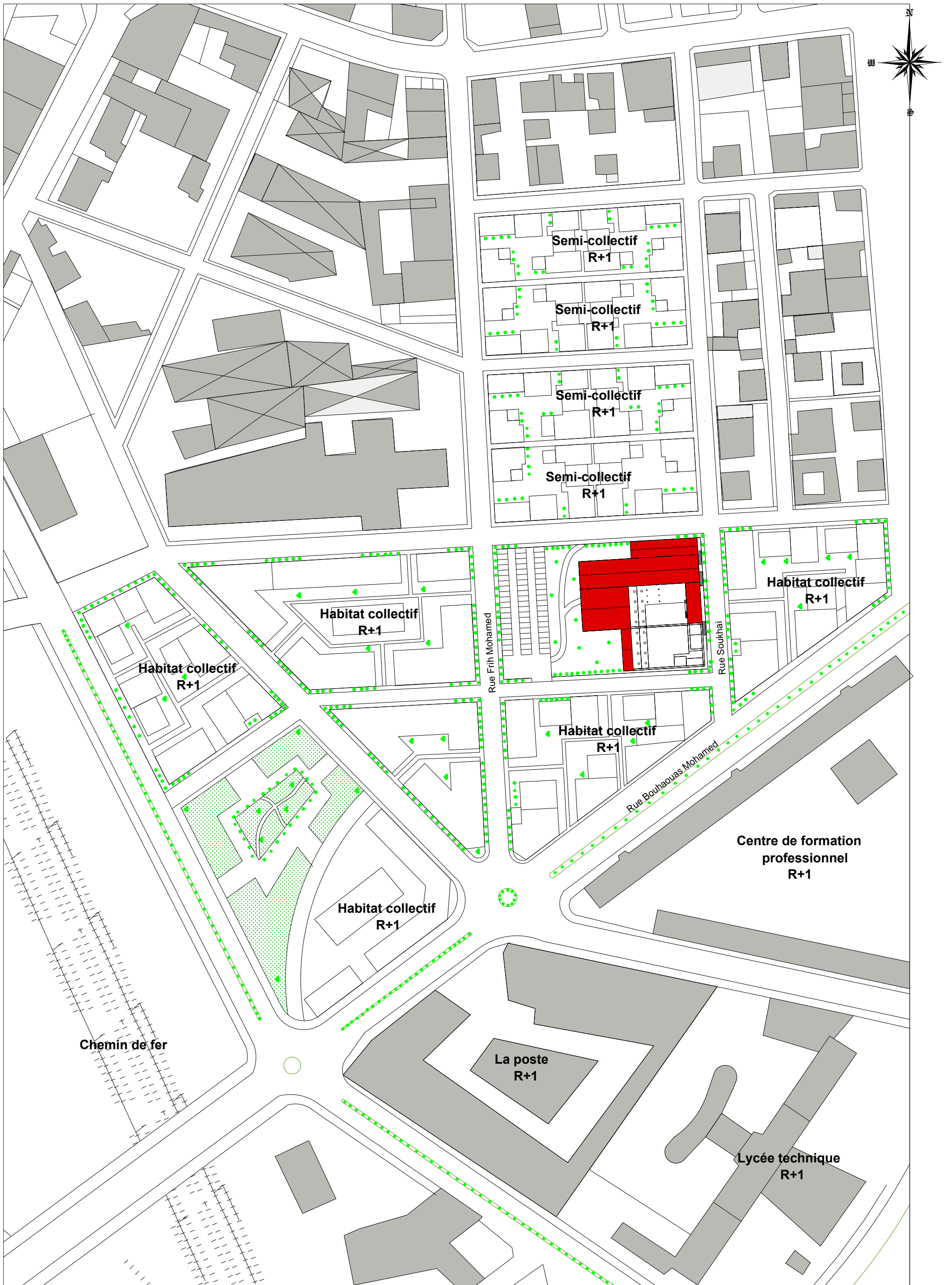
Façade Nord



Façade Est



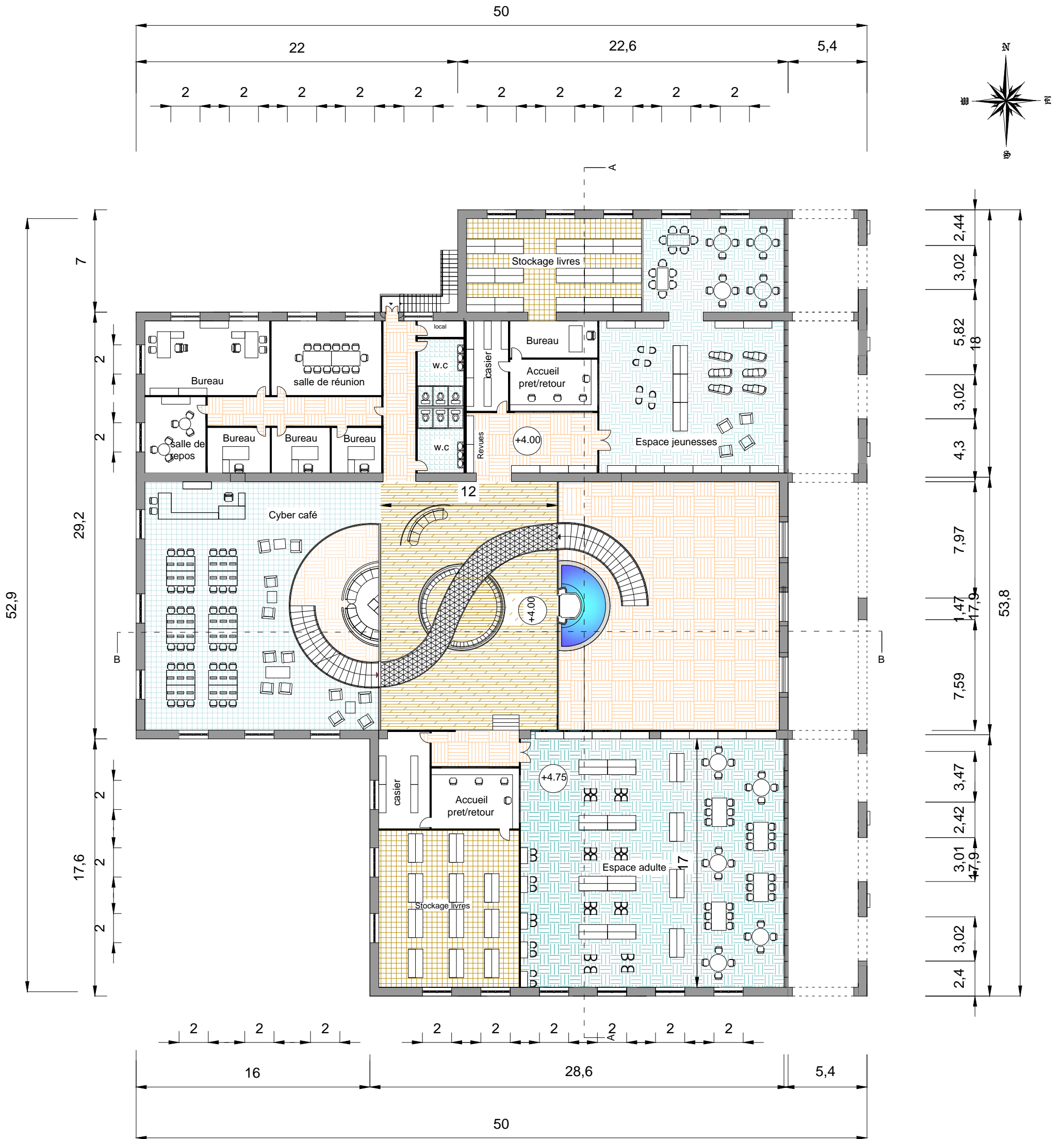
Façade Sud



Plan de masse echelle 1/500



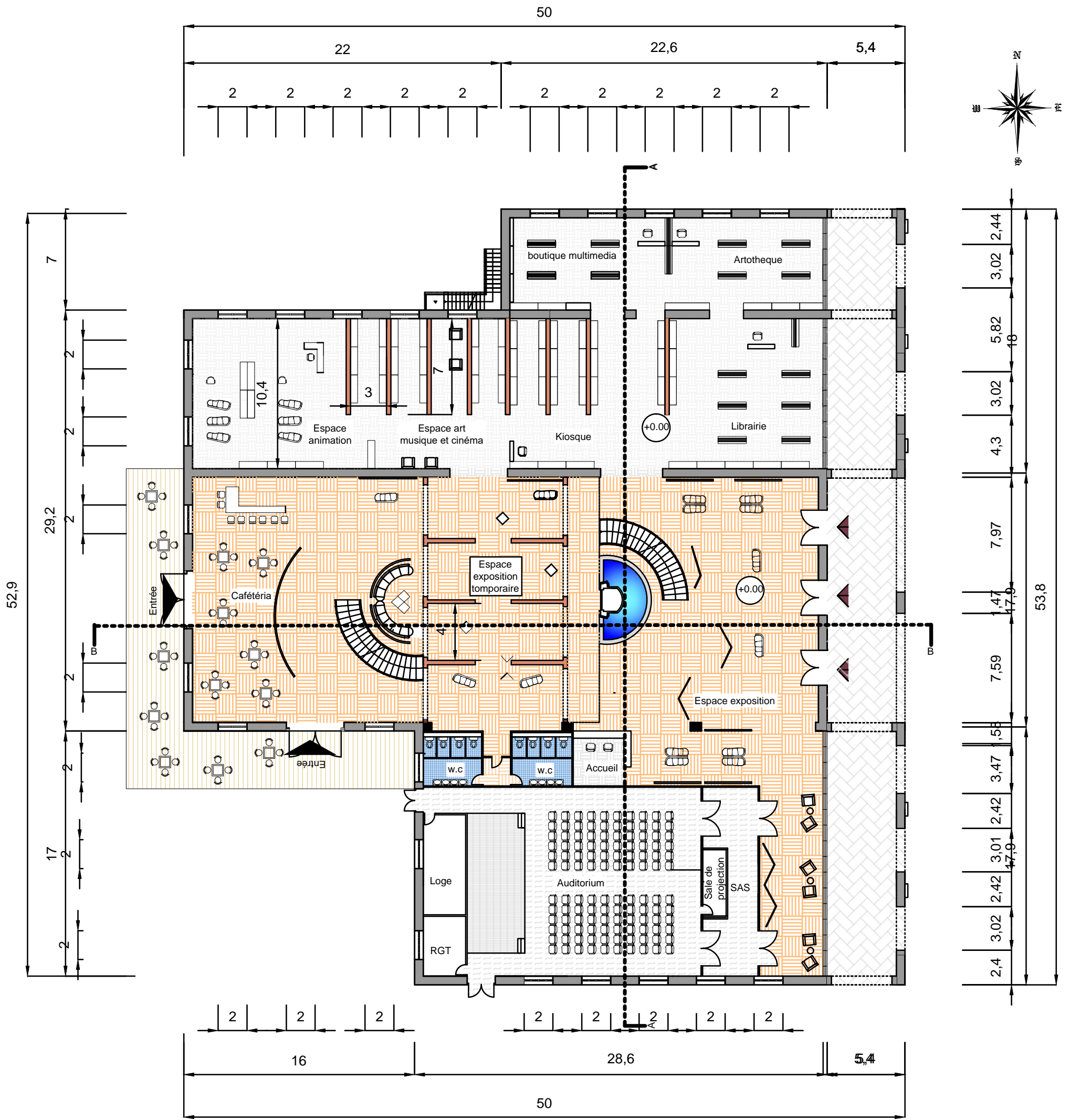
Plan de masse 1/500



1er étage

1/200

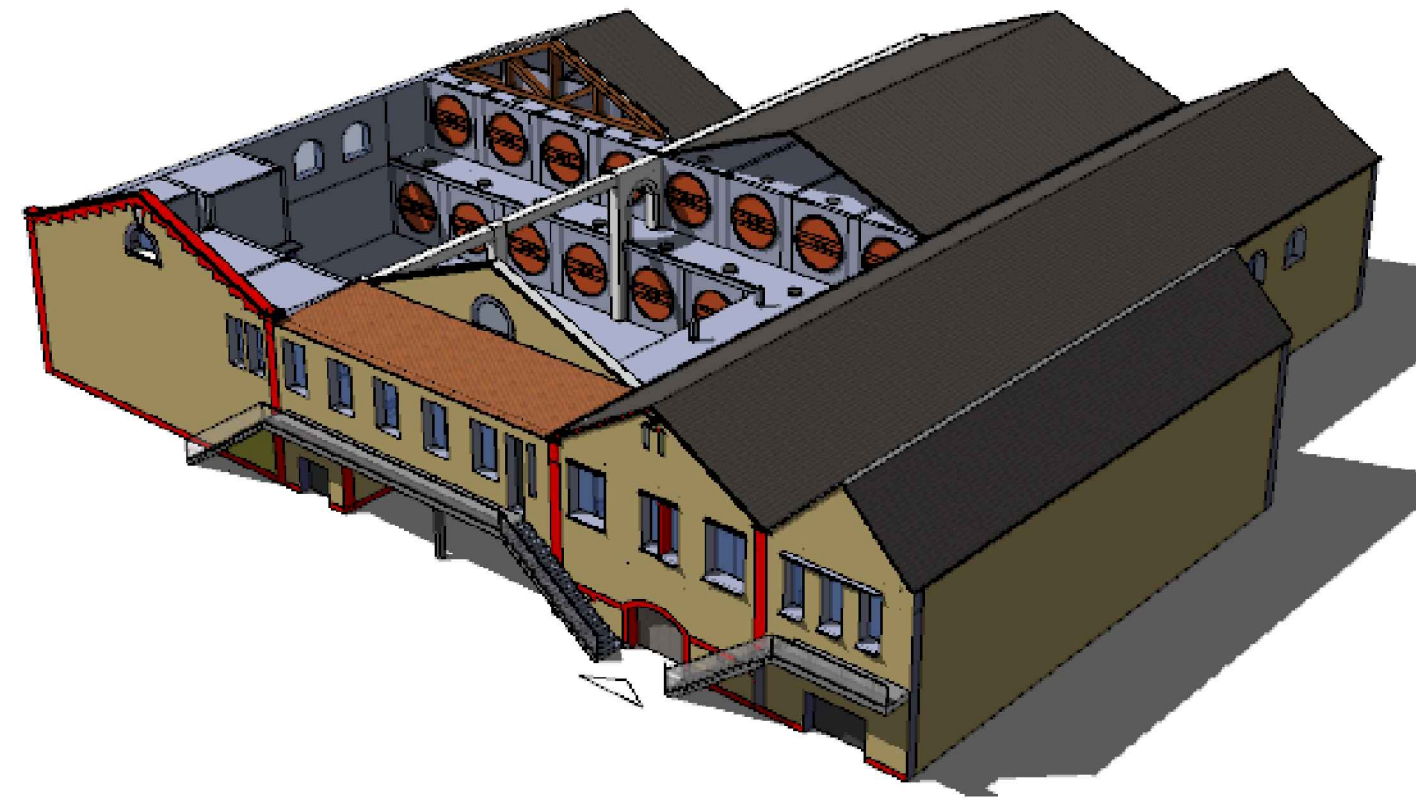
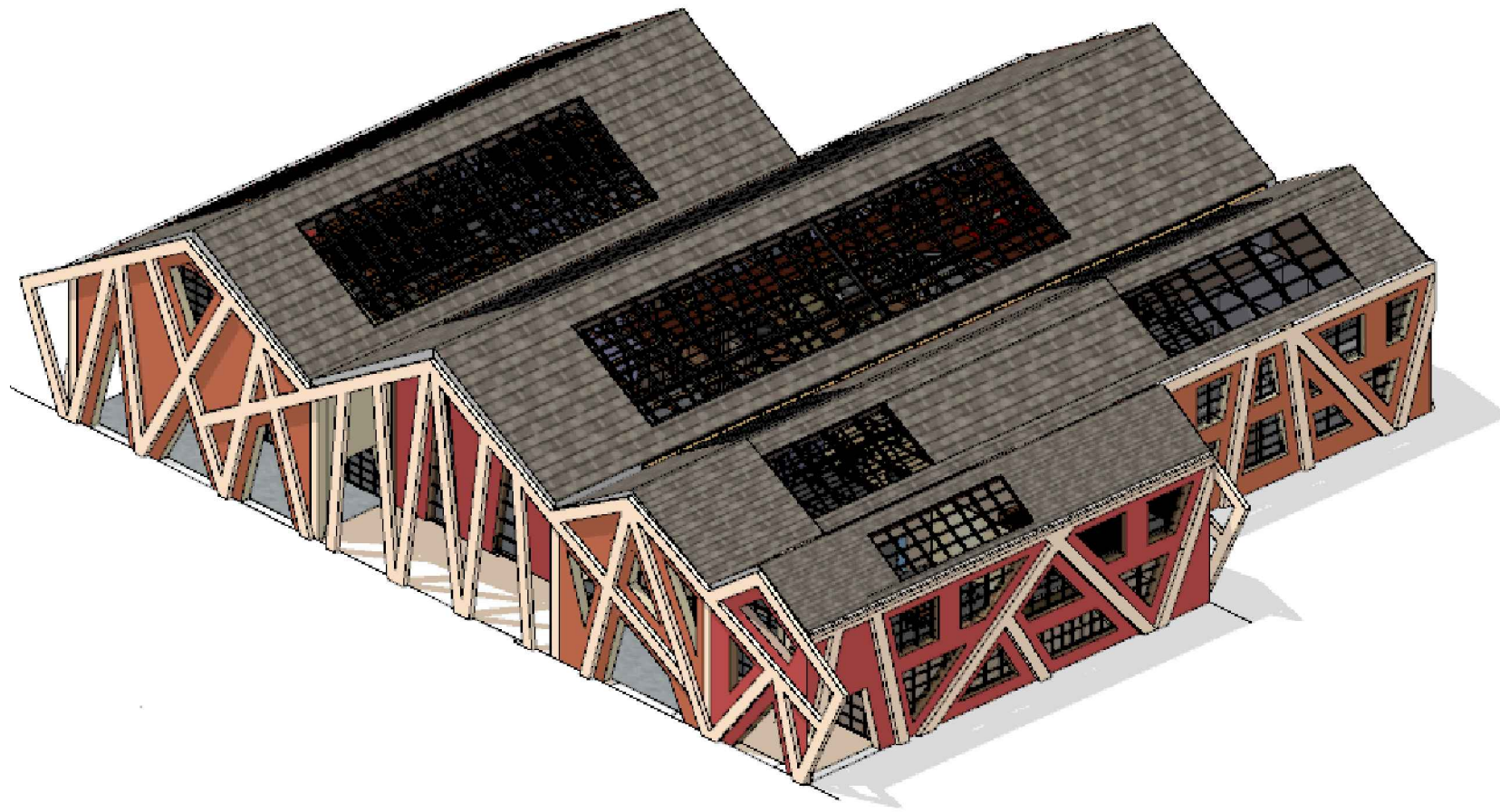
 Mur existant



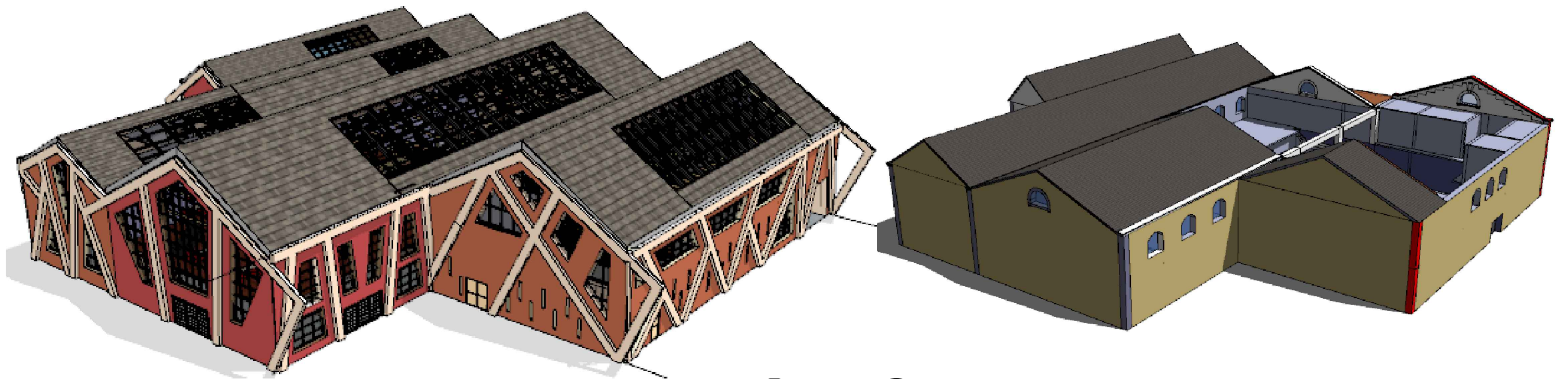
R.D.C

1/200

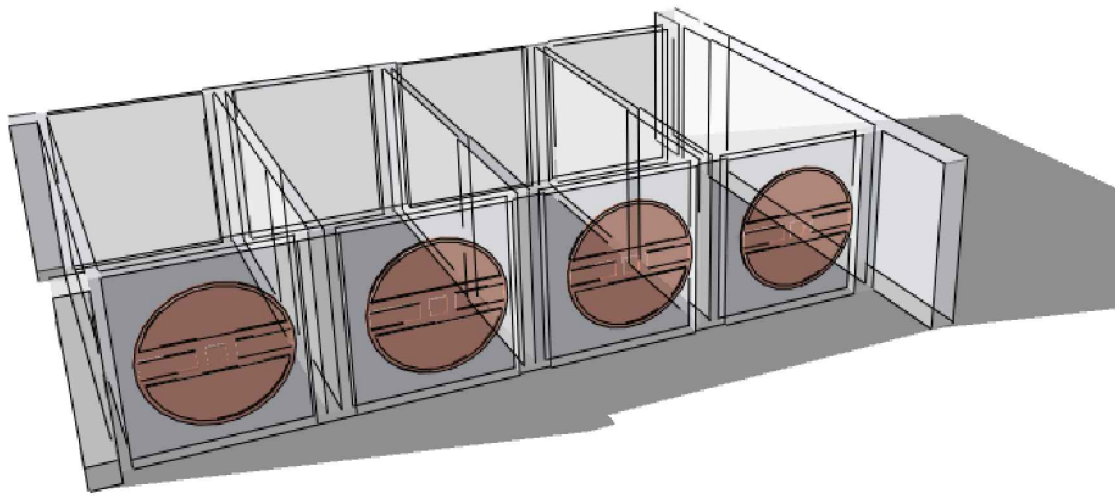
- Mur existant
- Cuves



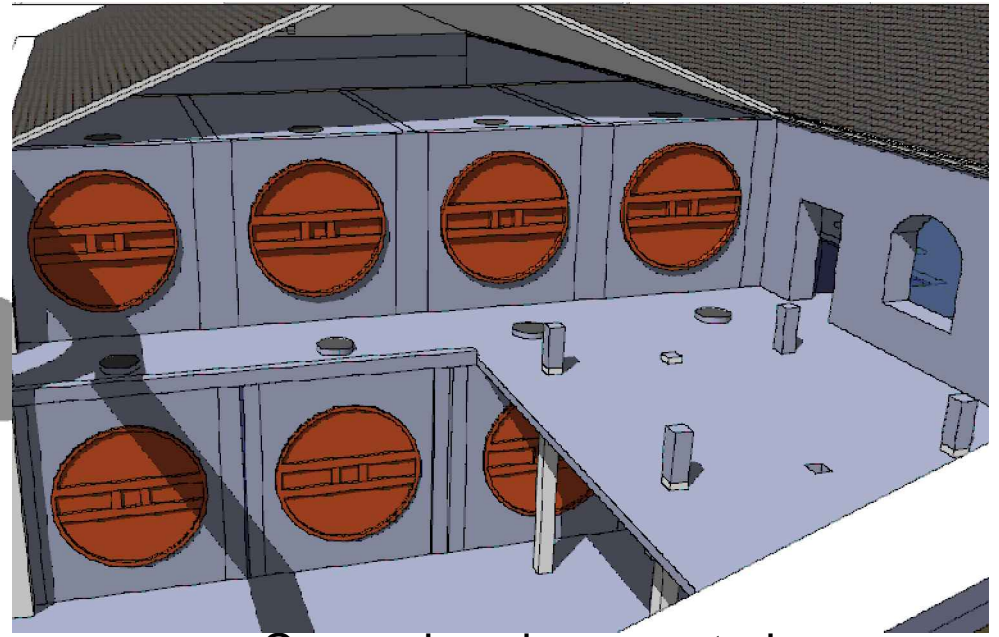
Vue Nord-Est



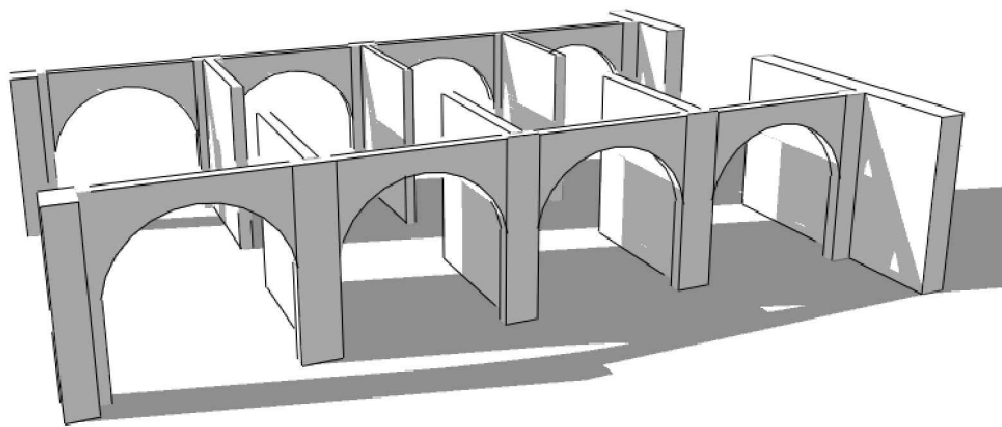
Vue Sud-Ouest



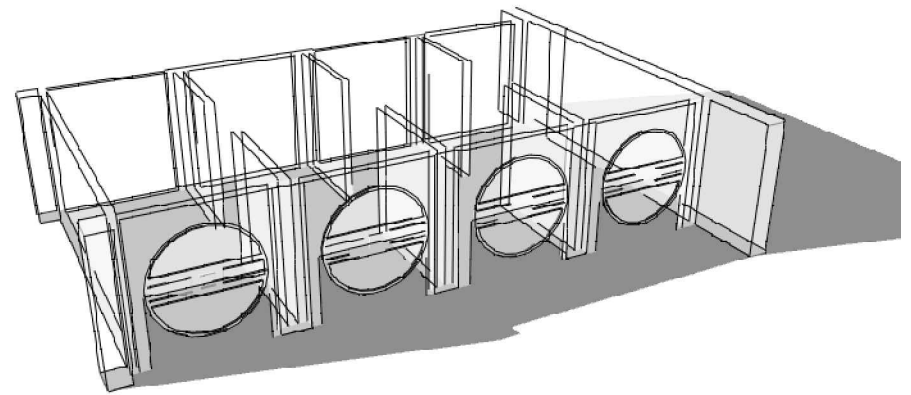
Cuves du volume central



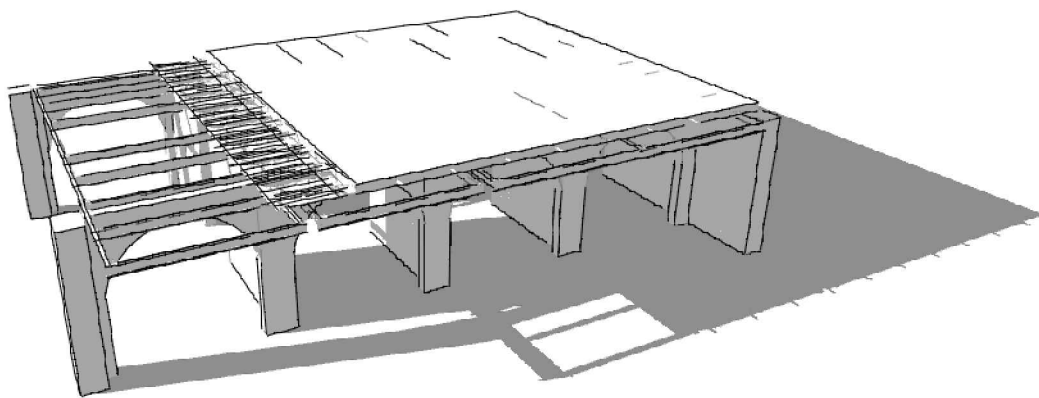
Cuves du volume central



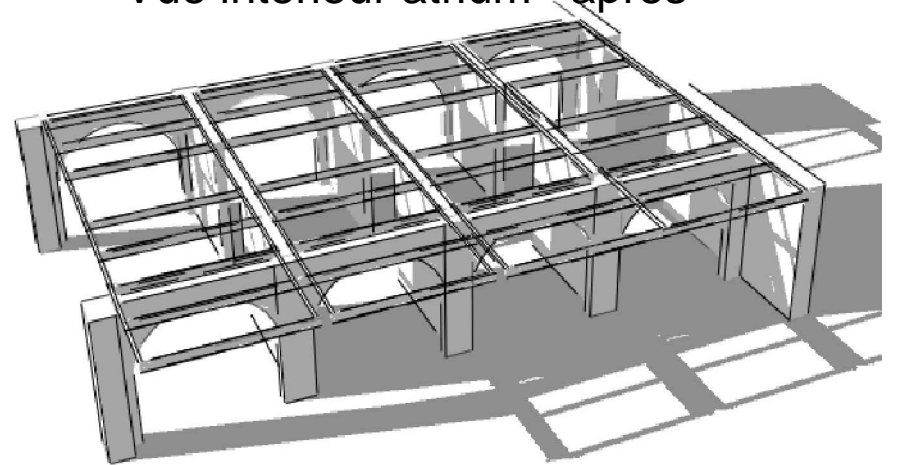
cuves apre avoir enlever les ouverture



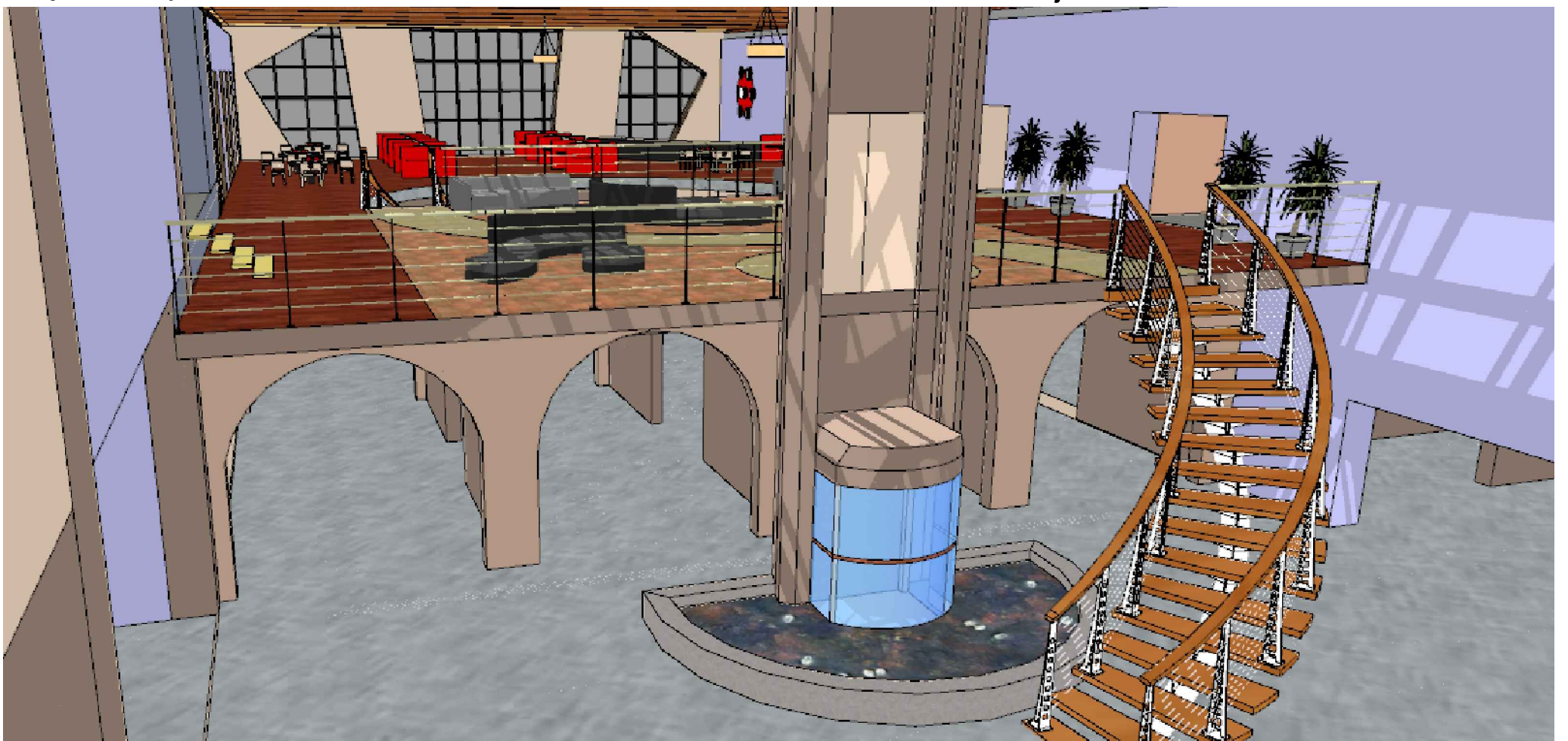
Vue interieur atrium apres



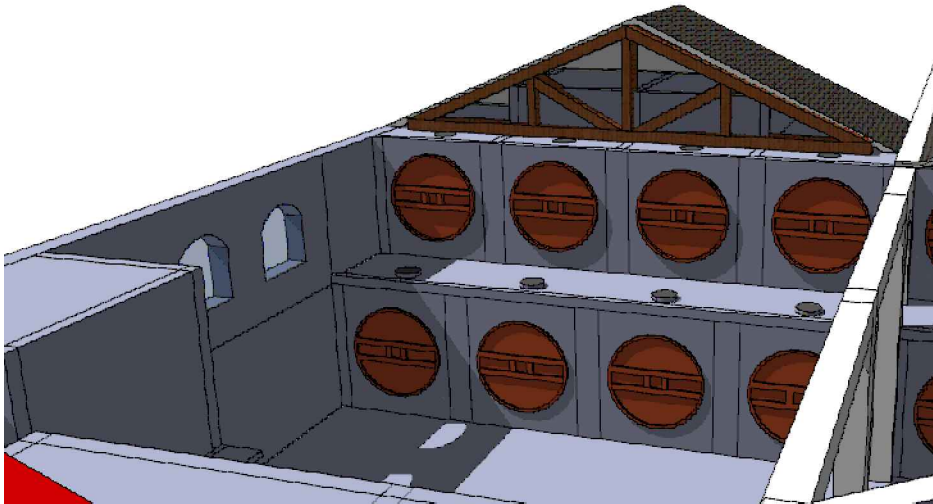
Ajout du plancher collaborant



Ajout de l'ossature en acier



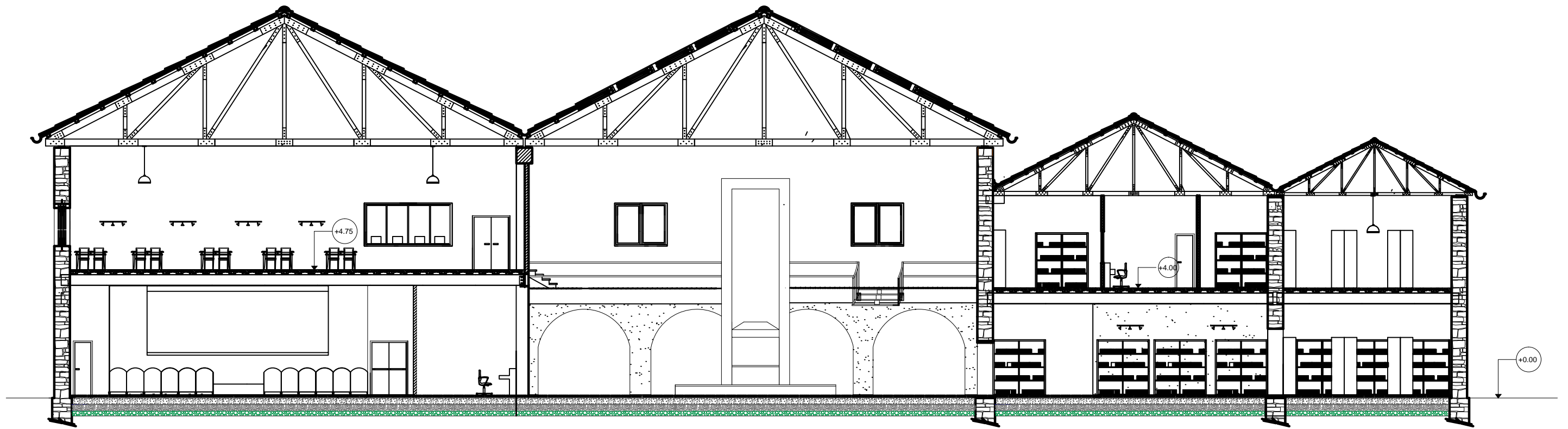
Vue interieur atrium apres



Vue interieur cuves avant



Vue interieur salle de lecture apres

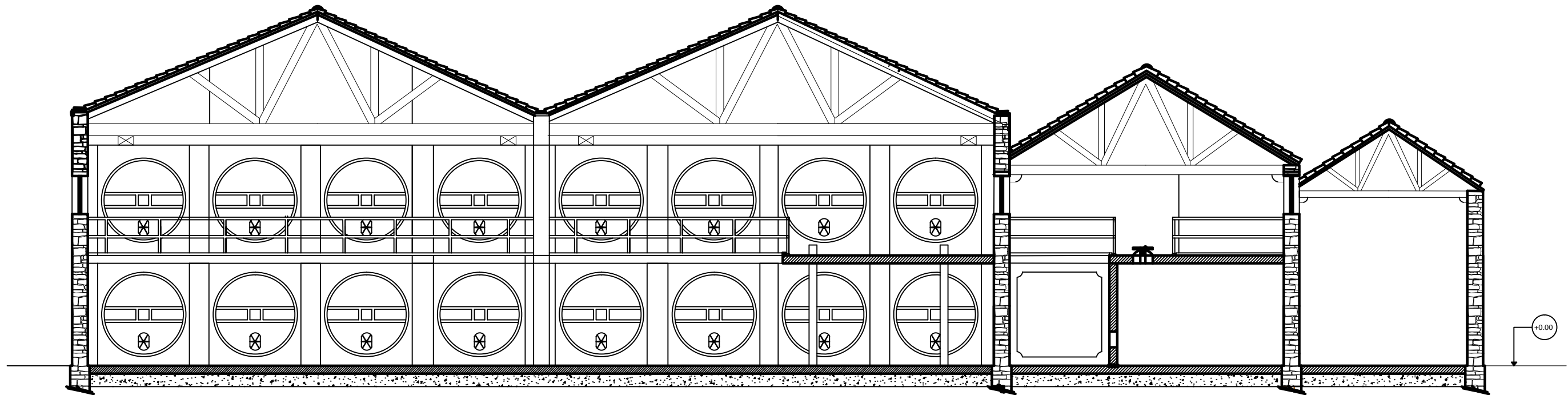


coupe AA

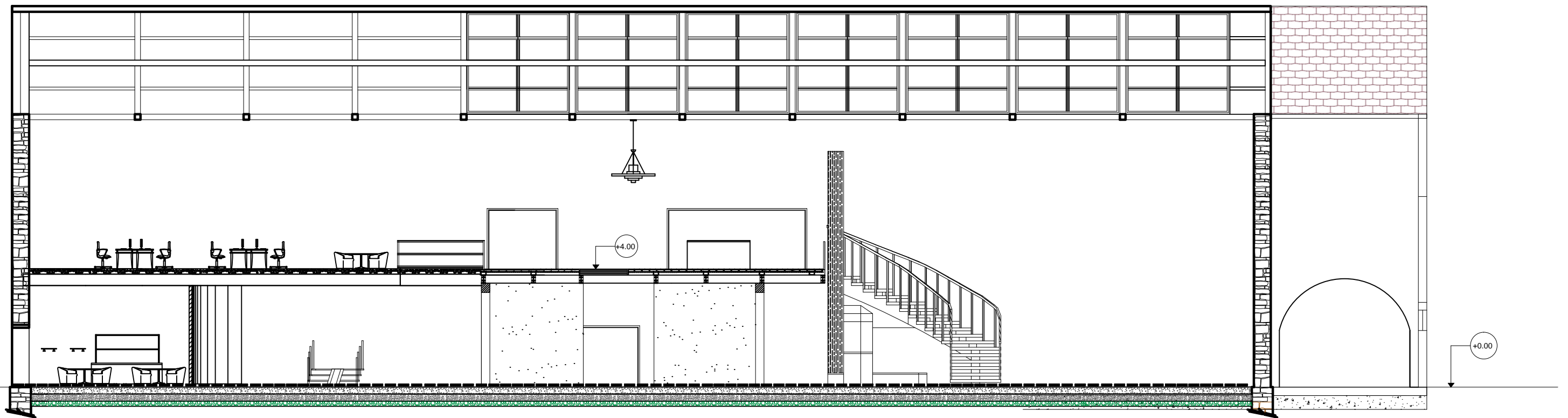
1/200



Façade principale



coupe AA
1/200



coupe BB

1/200