

4-720-587-EX-1

République Algérienne Démocratique Et Populaire
Ministère De L'enseignement Supérieur
Et De La Recherche Scientifique
Université Saad Dahleb Blida 1
Institut D'architecture Et D'urbanisme I.A.U



DEPARTEMENT PATRIMOINE ARCHITECTURAL ET URBAIN (DPAU)
Lab. ETAP

MEMOIRE DE MASTRER
ARCHITECTURE ET PATRIMOINE
Parcours Culture Constructive



Contribution à la Revalorisation du Centre Historique de Kolea

Conception de siège d' APC

Présenté par : BOUNADRI Amro

Sous la Direction du :

M.BOUKADER .Mohamed
M.BOUACHRIA .Bachir
M.KIFANE. Mohamed

Jury
Président
Membre

Nom et prénom
M.MAROC Morad
M.KACI Mobarak

Année Universitaire : 2015/2016

Remerciements :

Je remercie Dieu de nous avoir donné la volonté et le courage de mener à terme ce travail.

Je le remercie également, de ma voir donné des parent exceptionnels, qui m'ont tous jours soutenu, supporté mes pennes, mes cris, et ils ont tous jours était là pour mes rappeler qu'il ne faut jamais baisser les bras. Je ne les remercier jamais assez.

*Je tiens à exprimer notre profonde gratitude envers ceux qui nous ont orienté et dirigé durant l'année, notre enseignantes M. **BOUKADER.Mohamed**, **BOUACHERIA.Bachir** et **KIFANE.Mohamed**, et à tous les enseignants du département d'architecture qui nous ont encadré pendant notre formation.*

Je remercie tous les amies qui me donnent la main d'aide de ma cours d'étude.

Je remercie tous les administrations qui me donnent les documents pour faires mes travaux.

Je remercie Mes dames et Messieurs les membres du jury qui ont accepté d'évaluer notre travail.

SOMMAIRE

CHAPITRE I : APPROCHE INTRODUCTIF

introduction à la thématique du master ACC	04
introduction générale	05
problématique générale des centres historiques	06
problématique des centres historiques en Algérie	07
introduction à la thématique du projet de fin d'étude	08
problématique général	08
problématiques spécifiques	08
l'hypothèse	08
présentation du cas d'étude	09
approche méthodologique	09

CHABITRE II : LES CONCEPTS DE LA RECHERCHE

présentation de la ville de koléa	11
approche géographique	11
la situation	11
relief	12
les données climatiques	12
approche historique	13

période ottomane (1550 – 1832)	13
période coloniale (1838 – 1962)	14
période post coloniale (après 1962)	16
période actuelle	17
approche fonctionnel	18
l'accessibilité	18
les composantes patrimoniales de la médina	19
élément à fort degré de permanence	19
élément à moyen degré	19
la typologie du cadre bâti du centre historique	21
le tissu traditionnel	21
caractéristiques	21
le tissu colonial	23
systemes constructifs	27
les matériaux de constructions	27
les matériaux utilisés dans les constructions traditionnelles à koléa	28
état de l'art ou de la connaissance	29
la pierre de taille	29
définition	29
l'âge de pierre	29
caractéristiques des pierres	29
les dimensions de la pierre	29

utilisation de la pierre	30
exemples de matérialité de pierre	30
exemple de la mairie de ballaison	30
illustration des exemples en pierre	32

CHAPITRE III: APPROCHE ARCHITECTUREL

définition du thème: siège d'APC	33
les objectifs de projet	33
approche programmatique	33
programme quantitatif	34
analyse de terrain	36
la situation	36
la forme et la surface	36
délimitation	37
l'accessibilité	38
la genèse du projet	39
introduction	39
la genèse de la forme	39
choix de matériau	40
le système constructif	40
Le dossier graphique	41

I-1- Introduction à la thématique du master ACC

L'atelier ACC Architecture et Culture Constructive spécifie une approche de l'acte constructif comme fait culturel. Dans la notion du patrimoine Il s'agit de décrire les processus par lesquels le savoir technique s'articule au fait architectural et urbain. La notion d'expérience occupe le centre de cette problématique.

Le statut de l'expérimentation peut être réinterprété de manière fructueuse, en renouant avec le sens premier de ce terme, soit la construction empirique d'une connaissance. Ainsi formulée, cette définition permet de requalifier, dans le champ de l'architecture et de la fabrique de la ville, "l'expérimentation constructive".

Nos travaux de recherche, s'articulent autour de la notion de matériau, portent sur la question des Territoires et des réseaux techniques, et engagent plus globalement la relation entre matière, espace et temps du construit.

Les objectifs :

- Contribuer à l'histoire des cultures constructives, artisanales et d'entreprises, et plus particulièrement à l'étude des dispositions humaines qui président à la mise en œuvre de matériaux et techniques corrélées (savoirs, compétences et savoir-faire); le domaine couvre les cultures constructives antiques, vernaculaires et modernes.
- Développer le corpus de savoirs sur les matériaux de construction, et sur les filières de production, traditionnels et modernes.
- Développer une recherche spécifique sur l'air comme matériau essentiel de la qualité de l'habiter.
- Mieux appréhender les composantes culturelles et environnementales de ces matériaux pour la production d'une architecture contemporaine économique « située » contribuant au développement local des sociétés.¹

¹ Document présenté la responsable de master architecture et patrimoine

I-2- Introduction Générale

Le concept fait référence aux centres historiques que les centres animés de valeurs patrimoniales historiques à des dimensions spirituelles et symboliques et esthétiques²

Aussi bien qu'ils représentent les espaces contenant des preuves diverses du produit d'une ville prolifique de la civilisation³

Habituellement le centre de la ville comprend également des bâtiments historiques conservés, et souvent sa place dans la plus ancienne a commencé la genèse de la ville et de son noyau, et le noyau de ce succès effectuez ensuite la fonction assignée aux centres des villes historiques, le centre-ville est le cœur battant qui pompe la vie, et le récipient dans lequel le combiné des activités humanitaires diffèrent, il brasse et soutient la fusion entre les pôles et axes de croissance et les diverses activités; ce qui contribue à la fusion et modèle d'expression civilisée reflète le caractère de sa population et la civilisation.

Il a été prouvé historiquement entre toutes les civilisations que les centres de la ville constituent un océan à vide requis pour l'épanouissement de la civilisation humaine et de son prolongement⁴

Les villes sont exposés au fil du temps à un changement dans les caractéristiques des caractéristiques de planification et d'architecture, en particulier les villes historiques, qui comprenait un changement dans lequel des centres même la structure sociale et de la structure économique. Ce qui a conduit à la création de changements globaux dans l'utilisation des terres, conduisant à la suite d'un changement dans la structure de la vision urbaine et visuelle

Ils ont attiré ces centres à la suite des pressions du développement urbain contemporain et une réflexion sur les facteurs de changement qui ont frappé à un stade avancé de développement urbain ne sympathisait pas la plupart du temps avec un contenu historique et au détriment de retirer une grande partie du tissu urbain et le remplacement des modèles de structures et modèles d'architecture ne sont pas connectés à la réalité. Ce qui a conduit à la perte de caractéristiques historiques et architecturaux caractéristiques de ces centres.

En plus de ce qui fait souffrir ces centres du pied, la négligence et l'abus sont menacés endommagé aujourd'hui et effacer son identité et la vie privée en raison de l'intervention, qui est originaire de l'impact du développement industriel et les effets des forces du marché et de

² مجلة المخطط والتنمية. ص 1

³ idm

⁴ الهيئة العامة للسياحة والآثار. مراكز المدن التاريخية في المملكة العربية السعودية ط2 الرياض. 1433 هـ. ص 10

l'économie et ce qui l'a amené influencé aujourd'hui la mondialisation des idées dans toutes les sociétés.

I-3- Problématique générale des centres historiques

La préservation des centres urbains historiques semble donc une nécessité, mais elle est confrontée à des difficultés. En effet, partout en Europe les centres historiques possèdent des caractéristiques et des problématiques similaires, qui s'expliquent par la nature même des tissus anciens. Leur morphologie, la forte densité du bâti, leur réseau routier découlant des tracés parfois moyenâgeux, mais aussi le fréquent manque d'aération et d'ensoleillement des rues et des logements, la vétusté des habitations, le manque d'espaces verts et d'espaces libres... Les centres historiques ne sont pas adaptés à la vie et aux exigences contemporaines, et cela explique leur dépeuplement, leur état de délabrement et de vacance, et parfois le désintérêt de la part des décideurs locaux.

Sous la pression des nouvelles réalités sociales et exigences fonctionnelles, après-guerre, les quartiers anciens ont souvent été démolis ou ont subi un fort déclin.

Dans toute l'Europe et à travers le monde, on a assisté au même mouvement considérant les centres comme « vieux », « obsolètes », stigmatisés comme malsains, dénoncés comme insalubres, et donc délaissés. Peu de politiques de réhabilitation n'ont véritablement été entreprises avant les années 70. Ce délaissement a conduit les centres anciens à perdre une grande partie de leurs habitants.

Les dangers qui menacent les villes historiques ne concernent pas uniquement leur dimension physique, mais aussi leur aspect social, économique et fonctionnel.

Dans la plupart des cités historiques, le tissu urbain est marqué par des mécanismes de dégradation qui interagissent avec un effet cumulatif, on peut citer les principaux :

- La perte de mixité des fonctions des centres villes : les fonctions institutionnelles, économiques et culturelles qui ont marqué la croissance des villes pendant très longtemps sont souvent déplacées dans des locaux plus modernes à l'extérieur des centres, et les activités dans les centres villes sont aujourd'hui dominées par le secteur du commerce, par certaines fonctions religieuses et parfois culturelles.
- La perte de mixité sociale, avec la concentration d'une population à bas revenus. Les ménages aux revenus moyens ont pu partir dans la périphérie dans des logements davantage récents et pratiques, tandis que ne reste dans les centres que la population captive : personnes âgées ou très jeunes, petits ménages, familles démunies.

- L'absence relative d'infrastructures, le manque d'équipements publics, les difficultés de circulation contribuent à la dégradation de l'environnement urbain, et en font souvent un espace marginal du point de vue de l'accessibilité.
- La mauvaise conservation du bâti et du tissu résidentiel a réduit considérablement les fonctions d'habitat des quartiers historiques.

I-4- Problématique des centres historiques en Algérie

Les villes historiques en Algérie, dans leur multiplicité de situations et de problématiques, illustrent les divers aspects et enjeux d'un processus de transformation économique et socioculturelle qui se traduit de plus en plus en une urbanisation fragmentée, incohérente, qui s'articule désormais autour d'une multiplicité de centres.

Mais, dans un contexte de globalisation, elle peut représenter avec des valeurs identitaires un potentiel à mobiliser et valoriser, pour ouvrir de perspectives nouvelles de développement.

Les défis et les enjeux proposés par ces villes sollicitent donc une réflexion sur l'interdépendance entre le développement et les politiques culturelles, s'articulant autour de la valeur identitaire du patrimoine; du potentiel des activités liées à la sauvegarde et à la valorisation du patrimoine, du défi de composer les exigences de la conservation du patrimoine matériel et immatériel avec les exigences de la modernisation.

Ces villes sont soumises aux différentes transformations contemporaines, elles sont délaissées et marginalisées, et elles connaissent plusieurs problèmes parmi eux :

- L'avènement du modernisme et ses différentes conséquences dont la plus importante est la rupture architecture/ville. La perte des caractères de l'urbain par l'altération des différentes composantes et l'élimination de la cohérence entre eux.
- Le délaissement et l'abandon graduel des centres historiques pour la simple raison qu'ils ne répondent plus aux nouvelles conditions de vie.
- L'apparition des constructions anarchiques et de l'habitat précaire due aux différentes interventions non contrôlées par les instruments d'urbanismes.
- Le manque d'entretien qui a engendré dans le tissu des poches vides et des parties en ruines

Depuis quelque temps nous assistons à un boom immobilier sans précédent. malheureusement le développement du secteur de l'immobilier se fait au détriment du patrimoine architectural algérien dans l'indifférence la plus totale .presque tout le monde semble trouver normal que des joyaux de l'architecture algérienne tombent sous les coups des bulldozers pour être remplacés par des tours futuristes et informes apparemment très à la mode .tout le monde semble aussi trouver normal

qu'Alger perde son identité architecturale et devienne à l'image de Dubaï ,une ville neuve sans âme ni passé.

- manque d'entretien, le neuf mord sur l'ancien.
- les tissus médiévaux et les centres des petites villes se dégradent.
- les infrastructures récentes sont utilisées de façon arbitraire.
- Un habitat périphérique médiocre se développe de façon chaotique.
- Des poches vides remplacées par des parkings qui défigurent l'image de la ville.
- Le manque d'hygiène par l'utilisation des poches vides comme des dépôts de déchets.

I-5- Introduction à la thématique du Projet de Fin d'Etude

Notre projet intitulé « conception d'un siège d'APC dans le tissu ancienne de la ville de Kolea » dans le tissu urbain de la ville.

Nous voulons assurer la protection de la face patrimoniale de la ville.

I-6- Problématique général

Malgré la localisation stratégique de la ville qui situer entre trois villes importantes ; (Alger ; Blida ; bousmail) ; elle reste comme une point de franchissement.

I-7- Problématiques spécifiques

- Comment récupérer la valeur et la vitalité de la Médina de la ville de Koléa ?
- Définir les sites y ont besoins d'intervenir.
- Comment intervenir dans la Médina pour récupérer sa vitalité ?

I-7- L'hypothèse

Les changements survenus dans les habitudes d'utilisation des terres ont affecté les styles structuraux et architecturaux également affecté les formations urbaines à ces centres En l'absence d'intérêt dans ces centres et de ne pas lui donner une valeur et maintenue, devenir marginalisés et tombé en ruine.

I-8- présentation du cas d'étude

La problématique abordée dans ce mémoire touche directement un sujet d'étude très intéressant, et qui est la revalorisation du centre historique de la ville de Koléa. Mais, cela est en relation étroite avec l'histoire de cette ville.

Cependant, le choix du sujet et du cas d'étude a été déterminé selon les critères suivants :

- L'absence de recherches détaillées concernant l'histoire de la ville de Koléa et spécialement sur le plan urbain et architectural.
- La dégradation du centre historique de la ville de Koléa qui empire jour après jour causant la perte de sa valeur.

I-9- approche méthodologique

Notre étude va traiter et mettre en évidence deux grands sujets ou –si on peut dire- deux projets successifs et complémentaires :

Le premier est un projet urbain, il s'agit à la remise en valeur et la requalification de la médina de Kola par un réaménagement urbain

Un deuxième projet s'agit de la projection d'un équipement qui va être le fruit de la 1ère phase. Pour organiser ce travail, notre démarche va suivre la méthodologie suivante :

a- LIRE :

On va commencer par une lecture générale concernant l'urbain et notre théorie qu'on a posé, c'est-à-dire on va identifier le site ou on va travailler, ça concerne la définition de notre site et aussi les composant architectural et les matériaux locaux

Cette phase nous aide à connaître quels sont les problèmes à résoudre.

b- COMPRENDRE :

On va synthétiser ce qu'on a lus, et ce qu'on a compris de la 1ère phase, et noter quels sont les problèmes qu'on va les traiter.

c-TRADUIRE :

Dans cette phase, on essayera de répondre aux problèmes et à la problématique qu'on a posé au paravent.

On va traduire ce qu'on a pris à travers une intervention générale sur la médina, puis on va choisir une zone à détailler, ou on va projeter notre équipement.

II-1- Présentation de la ville de Koléa

II-1-A- Approche géographique

La situation

Ville faisant partie de la wilaya de Tipaza sur le versant sud du sahel de la Mitidja en face et à 11 km de Blida et à 35km d'ALGER éloignée de la mer par 6 km ses limites administratives sont :

- Au Nord : FOUKA.
- Au Sud : Oued el alleug.
- À l'Est : Douaouda.
- À l'Ouest : Bousmail.

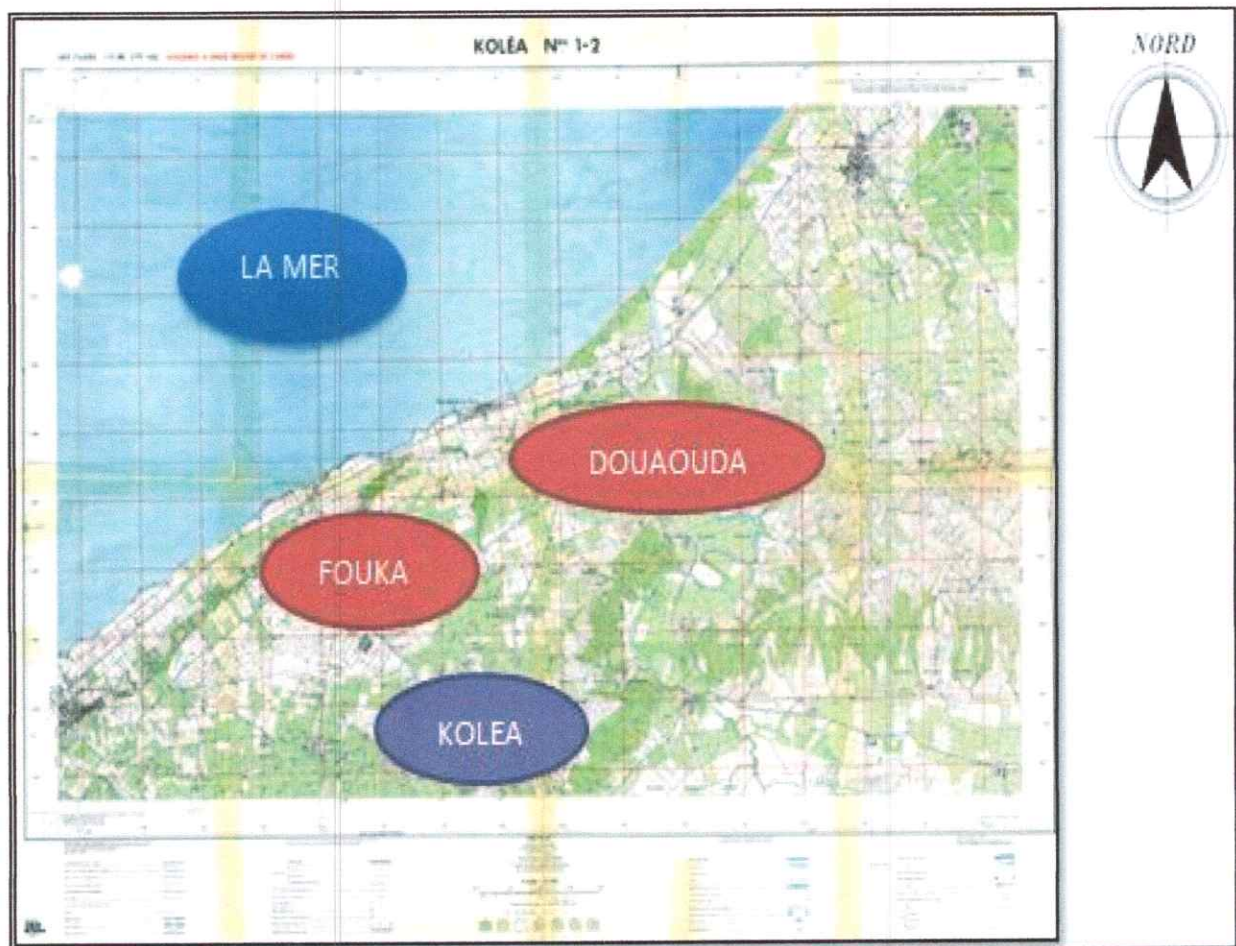


Figure 01 : Carte d'état-major
Source : publié par INC, traité par l'auteur

Relief

La commune de Koléa présente 06 catégories de pentes dont les tranches sont :⁵

- Les pentes de 0 à 3 % situant au Sud dans la plaine sur une superficie s'étendant sur la moitié de la commune et sur une bande au Nord près de la localité de Hai Bilal.
- Les pentes de 3 à 8 % : concernent la partie Nord du plateau et la berge Nord de l'oued Mazafran.
- Les pentes de 8 à 15 % : se répartissent surtout dans le Sud de la ville de Koléa.
- Les pentes de 15 à 25 % : se trouvent surtout sur le côté Ouest des coteaux du Sahel en plus de quelques lentilles çà et là (sur le bourelet).
- Les pentes de 25 à > 45 % : sont dominantes dans la partie Est et Sud-Est de la commune correspondant au relief le plus raviné et le plus élevé.

Les données climatiques

A. Pluviométrie

La commune de Koléa subit des influences méditerranéennes. Les précipitations dont elle bénéficie sont de 628 mm/an, se répartissant sur les mois pluvieux de septembre à mars notons que pendant l'été, les pluies sont rares.

B. Température

La température moyenne est de 17°C les jours de gel et surtout la gelée blanche du matin est fréquente en hiver, posant des problèmes pour les cultures maraîchères.

C. Les vents

Les vents dominants sont de direction Est et Nord-Est. Ils sont généralement faibles et modérés. Le sirocco se manifeste avec 6 jours : an en moyenne en juillet et en août.

⁵ CNERU. REVISION PDAU DE KOLEA, EDITION FINALE Modifiée Mars 2008.

II-1-B- Approche historique ⁶

Au fil du temps Koléa a subi beaucoup de changement et de développement, et cela durant plusieurs époques que nous allons essayer de les résumer comme suit :

II-1-B-1- Période ottomane (1550 – 1832)

Koléa est fondé en 1550 sous les immigrants Andalous et des Turcs sous khairddin bacha ; qui a gouverné l'Algérie en 1554

En 1802 la ville a vu un tremblement de terre, un autre tremblement de terre, plus en 1825 sous Hassan bacha qui a essayé de reconstruire la plupart des bâtiments ne sont plus construits qu'après 1831⁷

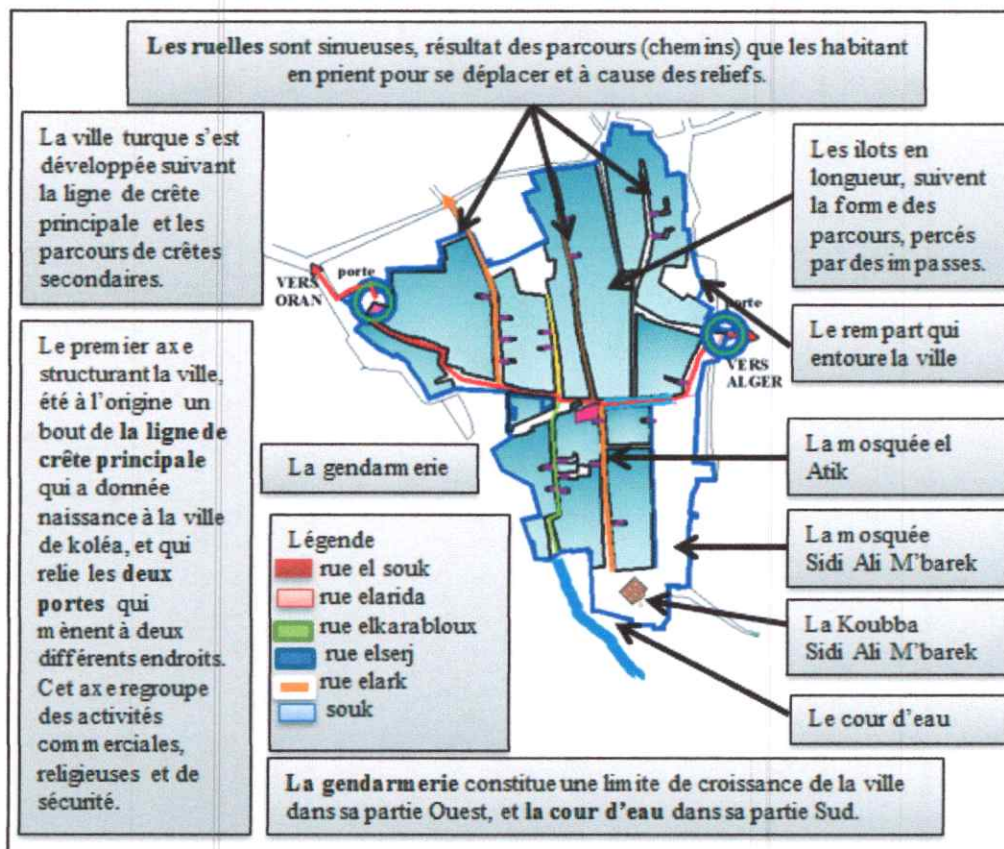


Figure 02 : Période ottomane (1550 – 1832)

Source : BELKADI Fatiha. Conservation et Valorisation du milieu naturel dans le cadre de la Conception d'un jardin botanique et sa bibliothèque scientifique à Koléa. Mémoire de fin d'étude, université de Blida

⁶ BELKADI Fatiha. " Conservation et Valorisation du milieu naturel dans le cadre de la Conception d'un jardin botanique et sa bibliothèque scientifique à Koléa". Mémoire de fin d'étude, université de Blida

⁷ دفتار البحوث العلمية (مجلة علمية محكمة يصدرها المركز الجامعي لتبليغ) عدد خاص بأعمال الملتقى الوطني الاول - التراث التاريخي والاثري لولاية تيبازة - 9-8 ماي 2013

II-1-B-2- Période coloniale (1838 – 1962)

Koléa a été occupée le 29 mars 1838, par le colonel Lamoricière, qui est venu et installer son régime des Zouaves.

Les interventions que les colons ont fait dès leur arrivée :

- Faire des relevés de la ville.
- Délimiter le territoire de Koléa.
- Faire un tracé des parcelles agricoles.
- Faire des percées dans les ilots existants.
- Orthogonalité des voies et projection des boulevards.
- Cela veut dire, une superposition d'une trame orthogonale (en damier) sur un tissu existant, en laissant le bâti tel qu'il est.
- Construction d'une caserne et une école militaire sur un site stratégique au sud de la ville.

Cette position a obligé la continuation de l'axe structurant vers le bas de la ville pour faire la jonction entre Koléa et Blida.

Les rez-de-chaussée donnant sur les parcours centralisant sont cédés à l'urbain, affectés à des commerces ou des équipements.

Pendant que les français construisaient leurs quartiers, les algériens construisent derrière le rempart sur l'axe menant vers Alger jusqu'à la limite du cimetière musulman.

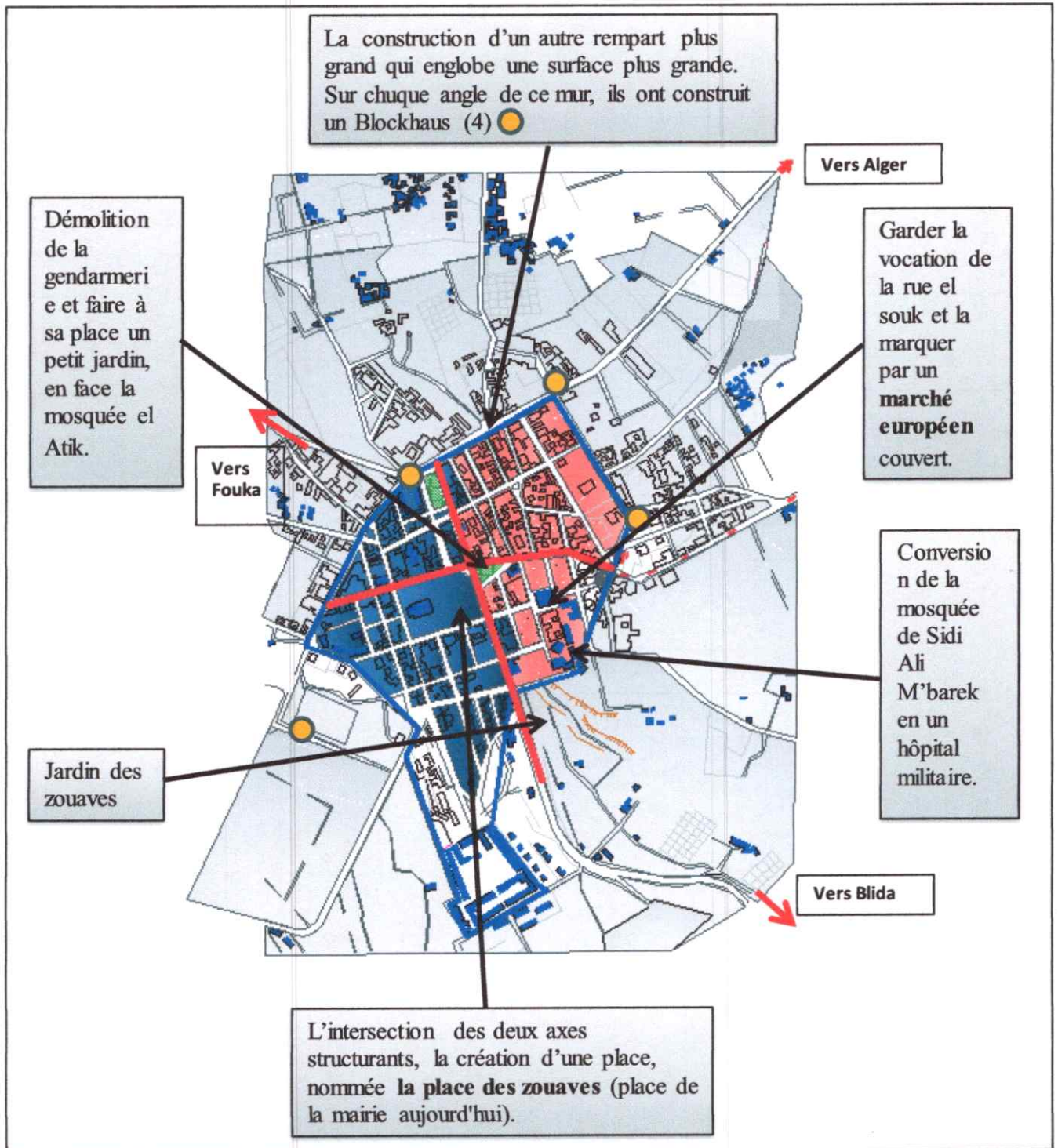


Figure 03 : Période coloniale (1838 – 1962)

Source : BELKADI Fatiha. Conservation et Valorisation du milieu naturel dans le cadre de la Conception d'un jardin botanique et sa bibliothèque scientifique à Koléa. Mémoire de fin d'étude, université de Blida

II-1-B-3- Période post coloniale (après 1962)

La surpopulation a eu comme conséquence directe, la densification du tissu ancien et l'apparition de zones d'extension sous forme de tâches d'huile à la périphérie.

Koléa, en s'accroissant est passé d'un tracé en damier à un tracé simple, obéissant à une seule logique (limites parcellaires) et provoquant une rupture dans le tissu.

Contrairement à sa structure viaire du noyau colonial qui est régulière et ordonnée, celle des nouvelles zones n'est pas hiérarchisée.

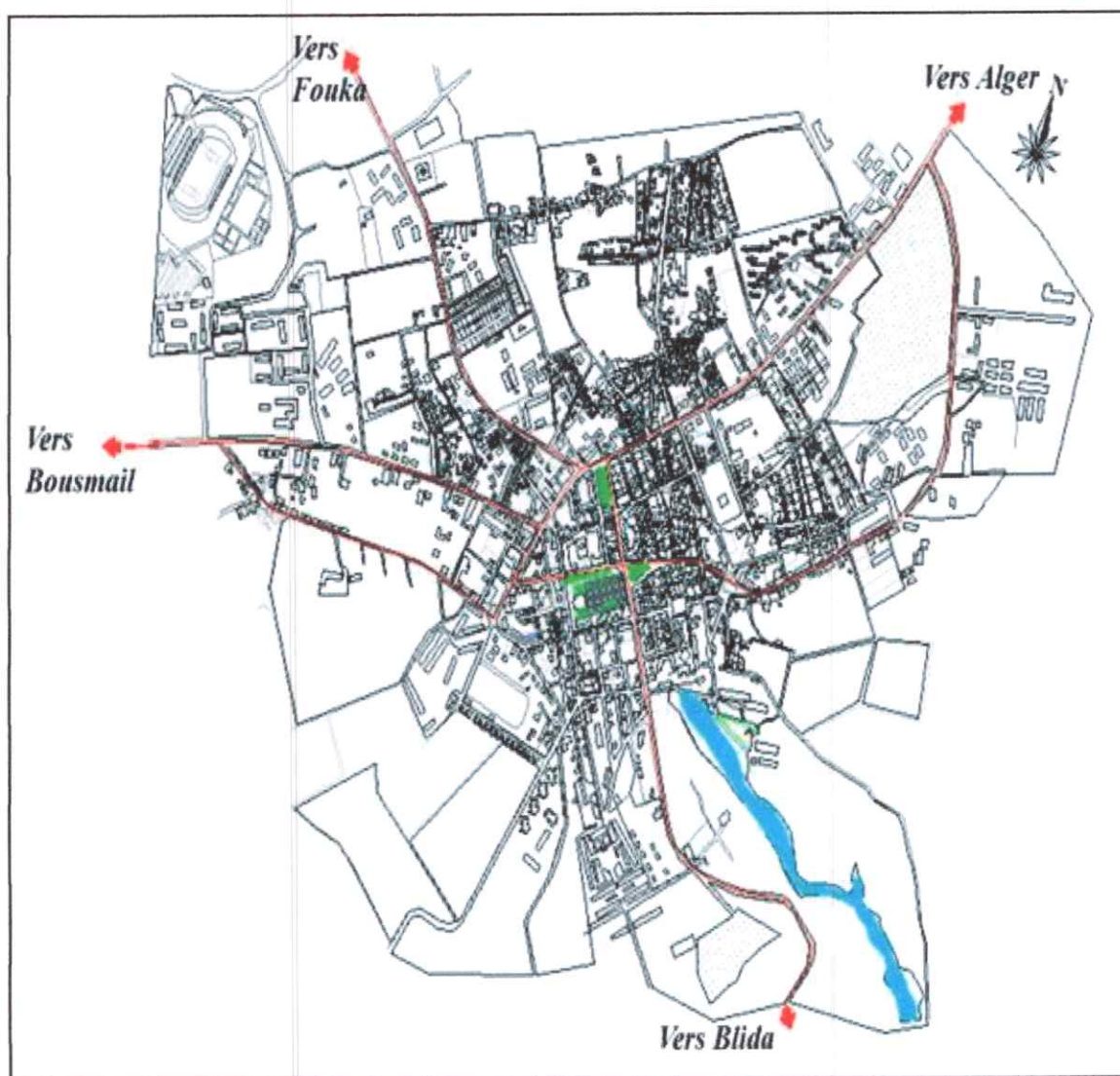


Figure 04 : Période post coloniale (après 1962)

Source : BELKADI Fatiha. Conservation et Valorisation du milieu naturel dans le cadre de la Conception d'un jardin botanique et sa bibliothèque scientifique à Koléa. Mémoire de fin d'étude, université de Blida

II-1-B-4- Période actuelle

La ville de Koléa a continué de se développer d'une façon radio centrique, de tous ses côtés et spécialement dans sa partie Est, Ouest et récemment sa partie sud avec la création de nouvelles zones d'extensions, qui ont fait rencontrer le tissu urbain aux barrières naturelles (L'oued Mazafra, le foret sidi Bouzid et les terrains agricoles).

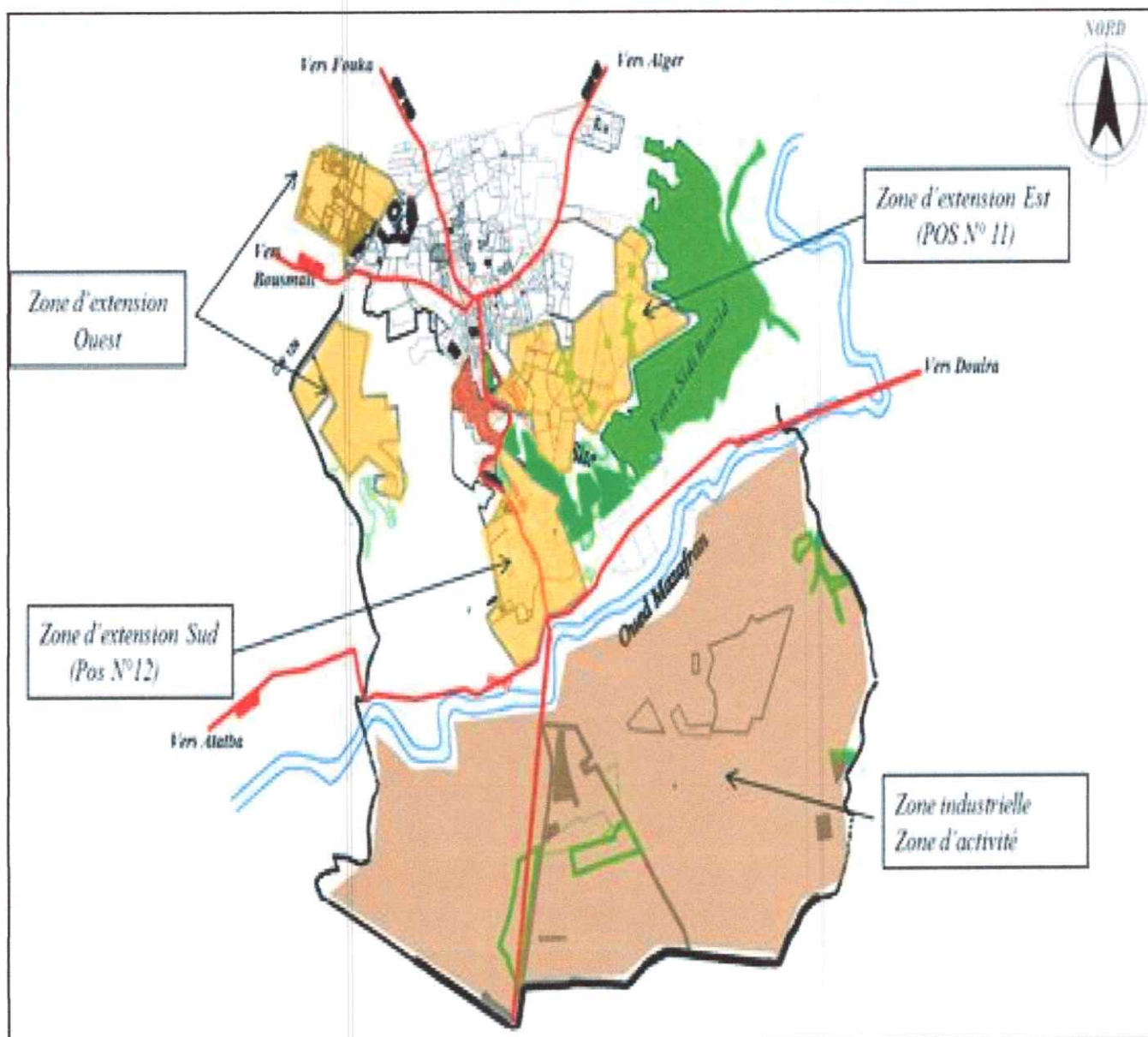


Figure 05 : Période actuelle

Source : BELKADI Fatiha. Conservation et Valorisation du milieu naturel dans le cadre de la Conception d'un jardin botanique et sa bibliothèque scientifique à Koléa. Mémoire de fin d'étude, université de Blida

II-2- Approche fonctionnelle

II-2-A- L'accessibilité

L'accès à la ville koléa substance à travers trois voies, la route nationale N 69 sud vers Blida, et ouest vers bousmail, chemin de wilaya 57 vers Alger, et chemin de wilaya 110 vers Fouka.

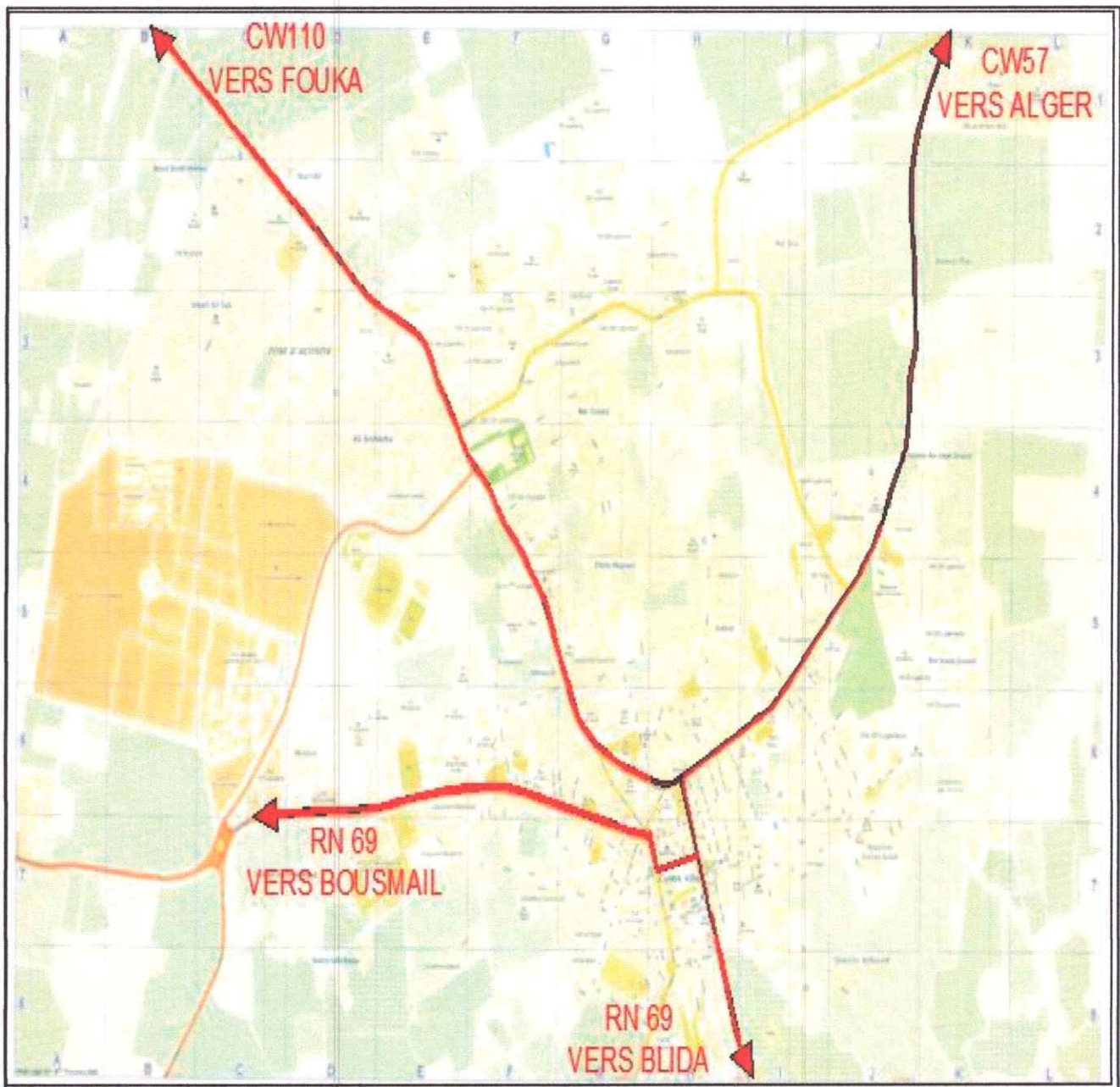


Figure 06 : L'accessibilité de la ville de Koléa.

Source : Plan de la ville de Koléa publié par INC, traité par l'auteur par l'auteur

Les composantes patrimoniales de la médina

1. Elément à fort degré de permanence

La mosquée El-Atiq et Ali Embarek

Durant la période coloniale, il n'existait que deux mosquées. La mosquée d'Ali Embarek c'est la plus ancienne mosquée et il se situe au sud de la ville, et l'autre c'est Elmasjid El-Atiq donnant sur la place et datant du 18 siècle, avec un minaret octogonal également fini en pointe ; en 1840 cette mosquée a été dégagée des maisons qui s'appuyaient contre.

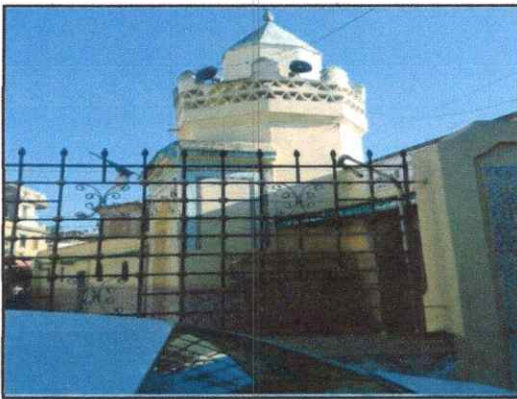


Figure 07 : Elmasjid El-Atiq

La mosquée Sidi Embarek

Source : Images prises par l'auteur.

2. Elément à moyen degré

Ecole des filles

Construite en 1901, l'école des filles, en haut de la rue Berger, Face au square du Monument aux morts, C'est une construction de style néo-mauresque, à arcades recouvertes de stucs, elle comprend aujourd'hui l'école primaire « Ibn Badis ». Derrière l'école des filles, aujourd'hui, c'est une annexe de l'école primaire qui était l'école maternelle construite en même temps de l'et dans le même style.



Figure08: école ben Badis

Source: <http://www.apcdekolea.com/>

Le camp (La caserne)

Il est situé au sud de la et composé de vastes pavillons. Il était bâti afin de surveiller et dominer le territoire de Koléa. C'est l'un des plus vieux et l'un des plus vastes constructions de la période coloniale, dont 1.200 hommes pouvaient être casernes. Il a été construit par le service du génie l'ordre du maréchal vallée en 1838.

En 1839, ils ont achevé les fortifications du camp, et meublées les casernes.

Le camp a été affecté à usage d'école militaire partiellement en novembre 1946, puis totalement en 1951

3. Elément à faible degré

La mosquée Okba Ibn Nafia (Ex. l'église) :

L'église a été entièrement démolie en 1982, pour faire place à la mosquée d'Okba Ibn Nafia. Il y avait aussi dans la ville, une synagogue qui a été ouverte en 1860, et un temple protestant construit en 1870.



Figure09 : la caserne
Source : <http://kolea-bone.net/>



Figure10 : mosquée ben Nafaa
Source :
<https://www.flickr.com/photos/67523469@N06/6405073575>

II-3-la typologie du cadre bâti du centre historique

La ville de Koléa pour leur longue histoire d'être une ville y a des siècles établis, en raison du changement des cultures qui passaient, nous trouvons la diversité dans les bâtiments, à la fois de la distribution ou de la façade extérieure ou intérieurs, vous l'expliquer dans ce qui suit :

II-3-A- Le tissu traditionnel

Caractéristiques

Sont des maisons de rez de chaussé réalisées par des matériaux naturels, ils présentent la vie de l'homme traditionnel à travers leur logique de distribution, la cour intérieure et le skifa et le type des ports et fenêtres.

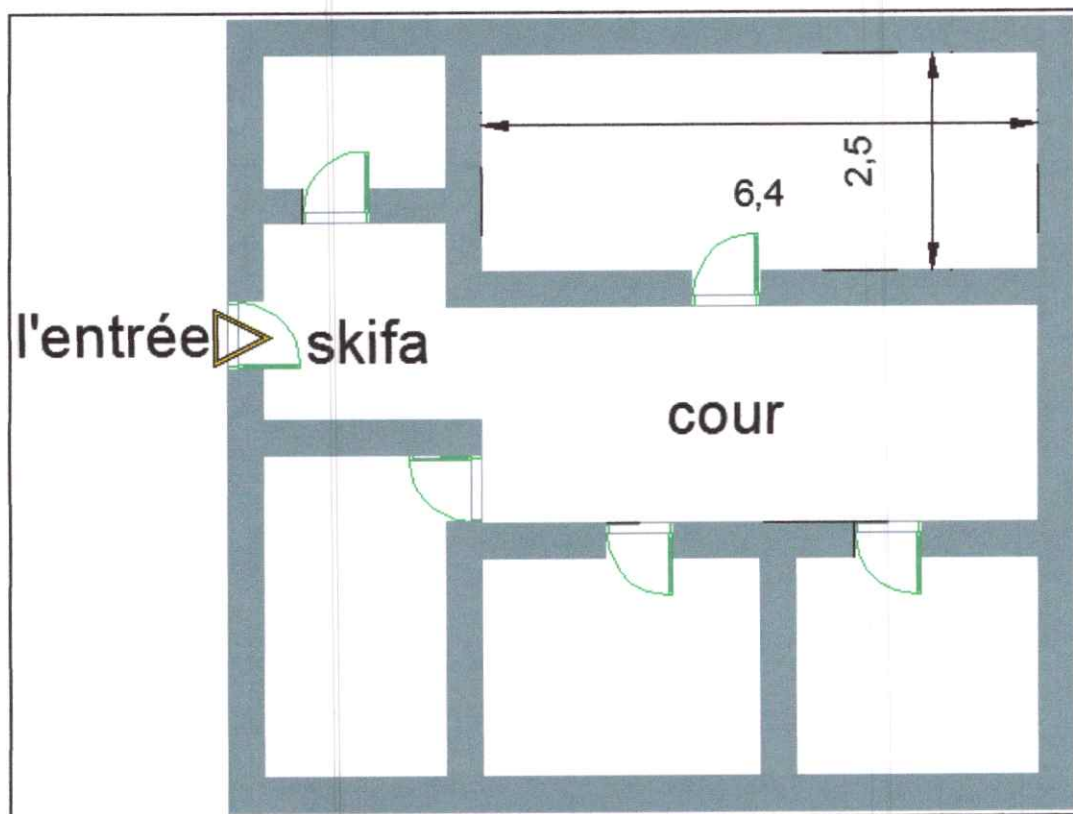


Figure11 : dessin descriptif
Source : réalisé par l'auteur

Ces maisons sont bâties selon un module de 2.5m qui représente la largeur de chaque pièce avec une longueur variable de 6, 4, 3m. La circulation dans cette maison se limite à la cour qui distribue toutes les pièces.

❖ Façade : La façade interne est ouverte sur la cour par une porte et une fenêtre

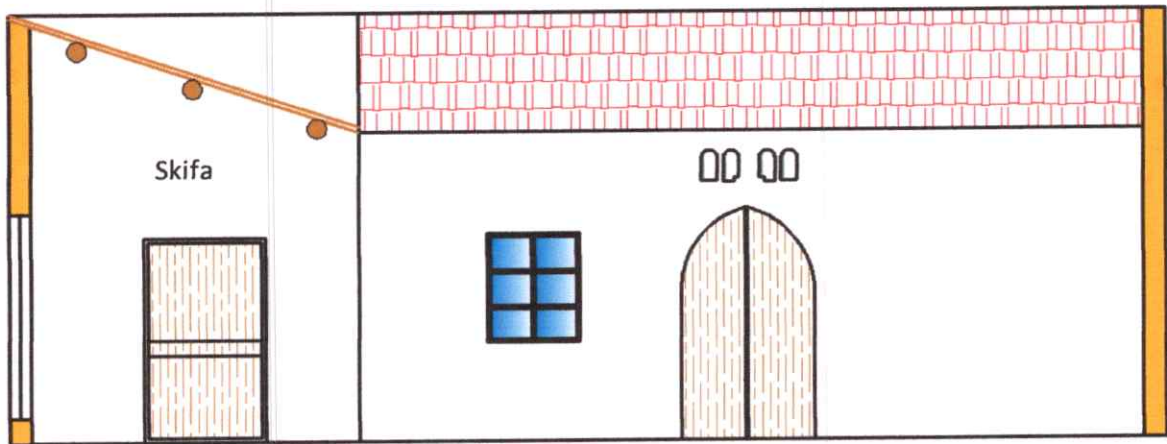


Figure 12: coupe

La façade externe est aveugle, le seul élément qui la marque est la porte d'entrée.

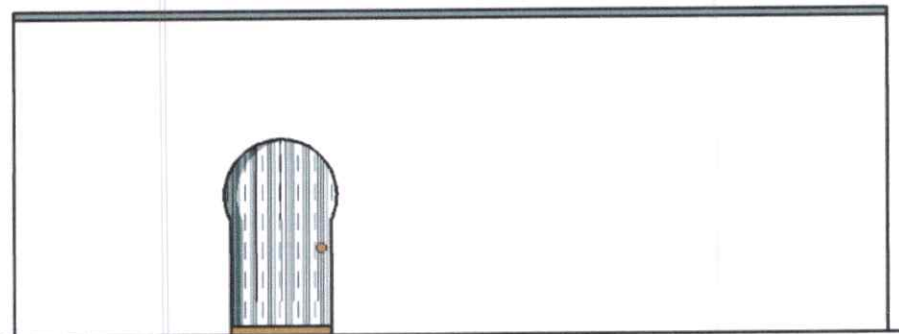


Figure 13: façade externe

- Détails architectoniques :

❖ Porte : Une porte avec un arc outrepassé, cette porte est de petite dimension (suivent la taille de l'homme) 2 – 2.2 m.

II-3-B- Le tissu colonial

Caractéristiques⁸

- Dossier graphique :

- ❖ Plans : La maison s'organise en deux niveaux. la distribution horizontale se fait par un couloir de 1.2m vers les chambres, la distribution verticale se fait par les escaliers. Un module de base souvent = 4m. une hauteur courant de 4m.

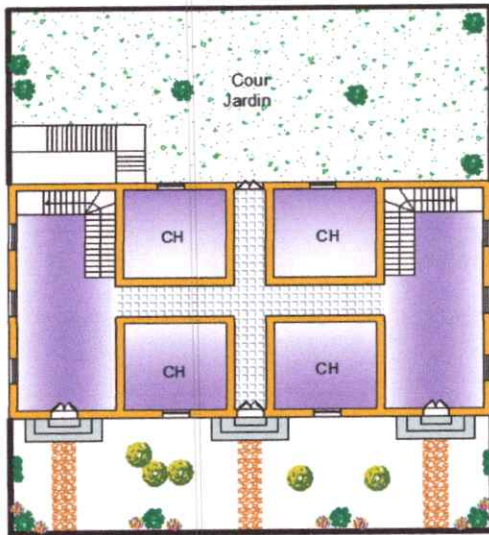


Figure 14 : plan descriptif

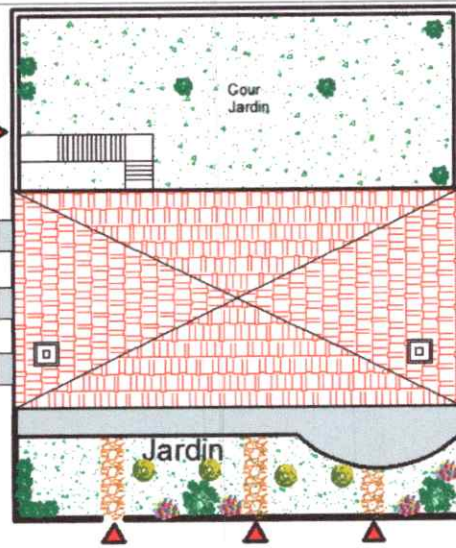


Figure 15 : plan de toiture

Façades : La façade est un peu régulière, on remarque une certaine proportion on niveau des ouvertures (fenêtres et portes fenêtres), il y a aussi un équilibre entre le plein et le vide. On voit aussi la limite des niveaux bien démarquée en plus les éléments décoratifs.



Figure 16 : façade

⁸ Idm

Détails architectoniques :

- La Corniche

Des éléments en béton armé et d'autres en plâtre qui joue aussi un rôle porteur des portes à faux.

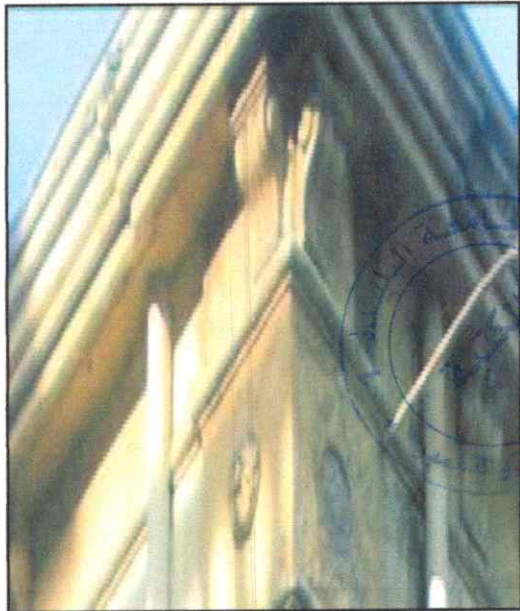


Figure17 : corniche



Figure18 : portes

ouvertures :

Des portes en bois qui sont en forme rectangulaire de 3m.

Des fenêtres rectangulaires de 2.4m d'hauteur.

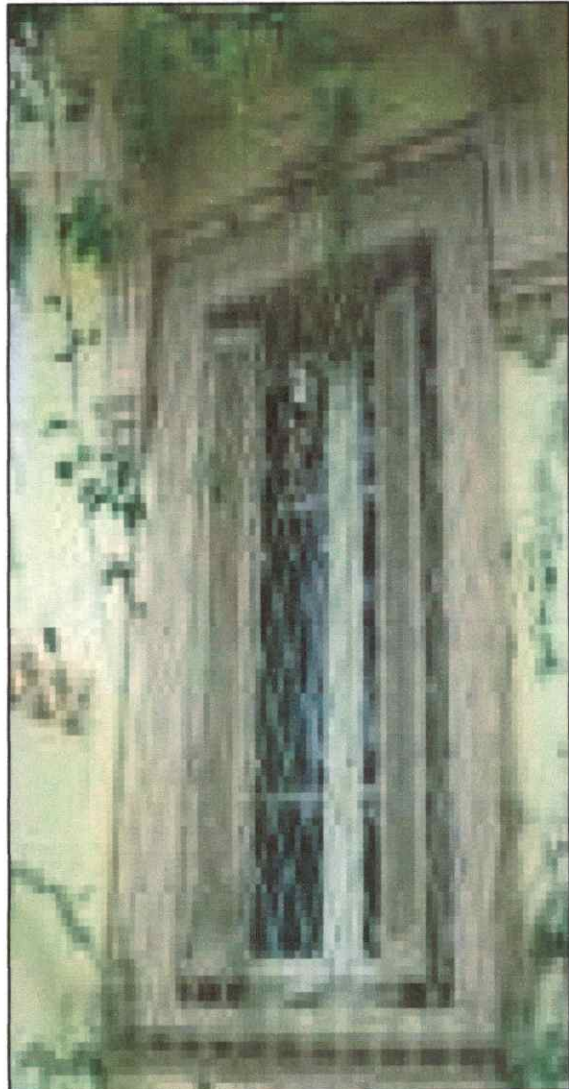
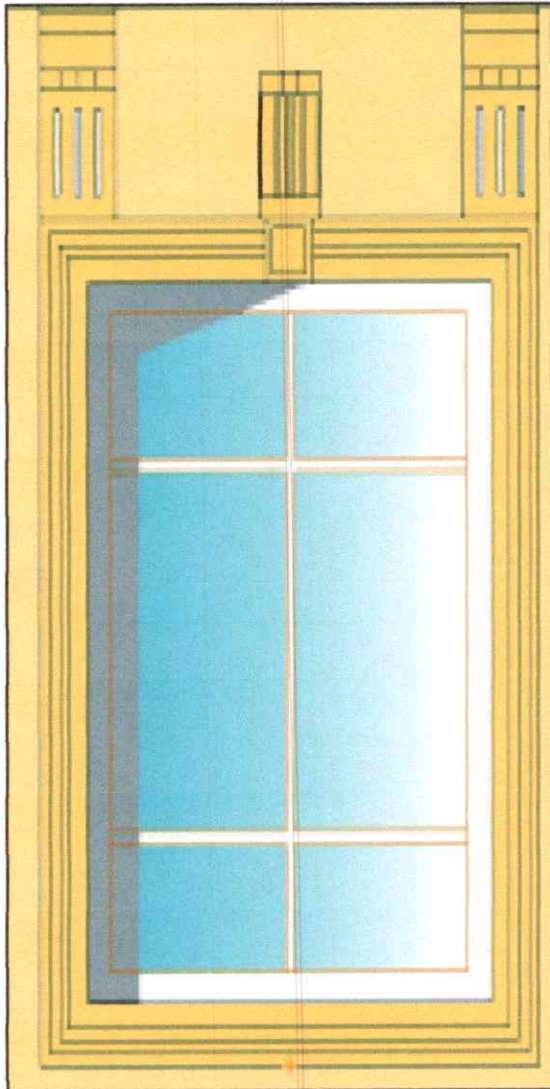


Figure19: fenêtres

- Décoration :

- ❖ Plafond : Les plafonds sont décorés avec des plaques de plâtre sculptés ou avec du bois.

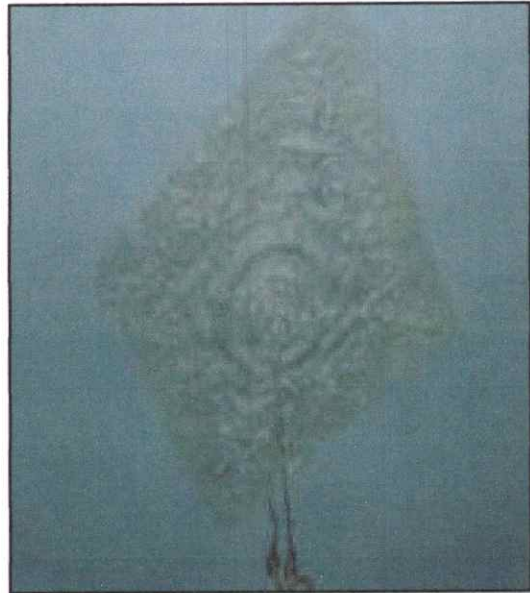
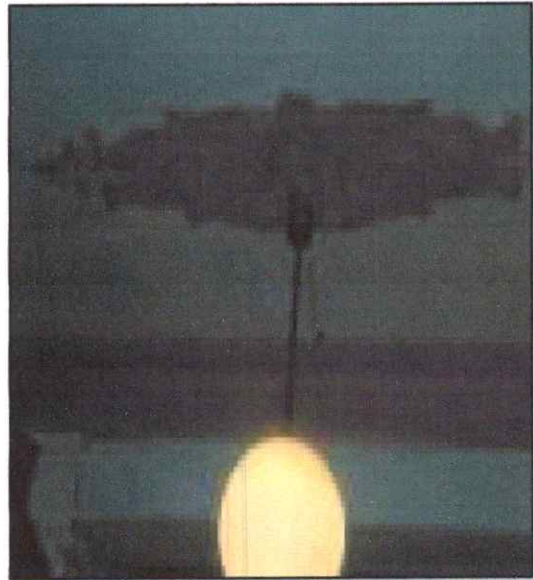


Figure20: décoration

- ❖ Murs et couloir : on trouve des murs simples ou décorés avec la pierre et des plaques de plâtre.
- ❖ Escaliers : des escaliers droits en céramique et un garde-corps métallique.



Figure21: escalier

II-4- SYSTEMES CONSTRUCTIFS

II-4-A- Les matériaux de constructions

Les matériaux utilisés dans la construction de la ville historique de Koléa sont : la pierre de taille, le moellon, la brique, plâtre, la terre et le bois. Ces matériaux ont été utilisés pour les raisons suivantes :

- Disponibilité dans l'environnement de la ville.
- Mise en œuvre simple et facile.
- Ne coûte pas chère.

Aujourd'hui, ces matériaux sont abandonnés en raison de :

- Leur sensibilité à l'humidité.
- Les dimensions restreintes des espaces qu'offraient ces matériaux et qui ne répondent plus aux nouveaux besoins.
- La perte du savoir-faire ancestrale.

II-4-B- Les matériaux utilisés dans les constructions traditionnelles à Koléa**Système constructif et matériaux de construction dans les maisons traditionnelles**

- ❖ Murs : Un Système de murs porteurs d'épaisseur qui varie entre 40 et 60 cm en pierre. Dans la structure du mur on trouve une assise de pierres horizontales qui tiennent le mur en même sens appelée Un *appentis*.

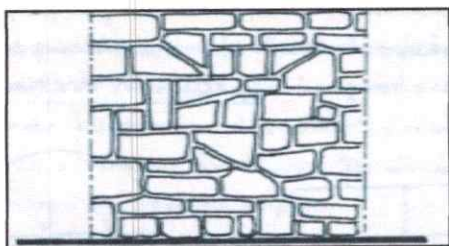


Figure22: coupe verticale de mur



Figure23: mur en pierre

- ❖ Toiture : La toiture donne sur la cour, inclinée en un seul sens, en troncs d'arbre de longueur de 2 à 2.5 m et de la tuile rouge. Système de chevrons en bois et des roseaux.

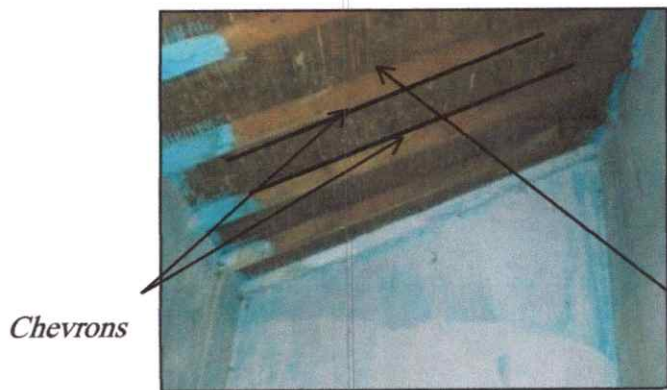


Figure24: coupe verticale de mur



Figure25: coupe verticale de mur

II-2-ETAT DE L'ART OU DE LA CONNAISSANCE

La pierre de taille

I.1 Définition

La pierre de taille est une roche d'origine naturelle qui est extraite à ciel ouvert, taillée et finie pour la construction ou à titre d'ornement. Presque tous les types de roche ont déjà servi et peuvent encore servir de pierre de taille, mais les plus répandues sont des roches sédimentaires comme le calcaire et le grès, des roches ignées comme le granite et l'anorthosite et des roches métamorphiques comme le marbre et l'ardoise. Certaines pierres sont particulièrement attrayantes et servent de pierres d'ornement, notamment pour fabriquer des monuments et des pierres tombales.

I.2 L'âge de pierre

La pierre sert de matériaux de construction depuis des millénaires, car elle est répandue, solide, et résistante au feu, ainsi qu'à l'action du temps et des éléments. À preuve, nombre d'anciennes structures de pierre tiennent toujours debout. Des dallages ont été découverts dans les habitations de pierre des Inuits de Thulé, dans le Nord du Canada. Par ailleurs, les inuksuk, qui représentent aujourd'hui le Nord, sont en pierre.

La pierre de taille doit être attrayante, mais elle doit également être facile à travailler et à polir ou finir et ne doit pas craquer, s'effriter ou se désagréger facilement.

I.3 Caractéristiques des pierres :

- elle résiste mieux à la compression.
- elle présente une qualité exceptionnelle de beauté.
- elle ne résiste pas à la traction.
- la pierre n'est pas bonne conductrice de la chaleur.
- elle représente un matériau de construction traditionnel.

I.4 Les dimensions de la pierre :

La dimension de la pierre varie selon l'appareillage.

- les moellons qui des petits pierres irréguliers.
- les pierres de petit appareil varie de 0.20 à 0.35m.
- les pierres de moyen appareil varie de 0.35 à 0.50m.

- les pierres de grand appareil est plus de 0.50m.

I.5 utilisation de la pierre:

La pierre reste, plus que tout autre, le matériau de toujours, avec ces particularités intrinsèques et ses possibilités variées d'emplois permette de l'adapter aux divers formes d'architecture, de lui faire suivre l'évolution des techniques et les conditions économiques des époques.

Les matériaux et éléments en pierre naturelle sont largement utilisés sous forme de blocs dont les matériaux doivent répondre aux de résistance et de longévité ou bien de qualités décoratives, mais la plus part des pierres naturelles sont employées en qualité de granulats de bétons: sables, graviers naturelles, pierrailles et moellons. Ainsi que la pierre est utilisée pour la construction des murs et des franchissements.



Figure 26: le mur en pierre



Figure 27: franchissement

II- exemples de matérialité de pierre

Exemple de la mairie de Ballaison

Dans ce site fortement imprimé par la présence de deux bâtiments historiques, l'église et le presbytère, le projet a dû naturellement trouver sa place au cœur de l'espace urbain, sans brusquer. L'architecte (cabinet Lhomme et Nectoux) a donc d'abord pensé à réhabiliter la trame d'un jardin ancien avant de positionner et d'orienter le nouveau bâtiment : le cheminement paysager recréé tout autour de la mairie permet ainsi de mettre en valeur celle-ci tout en réhabilitant la vocation centrale et



Figure 28: mairie de ballaison

publique de ce cœur de village. Le nouvel édifice s'inscrit dans ce même esprit de continuité sans pour autant, et c'était là la gageure, céder à la tentation d'un mimétisme passéiste. L'enveloppe mêle habilement les matières nobles et naturelles, bois ou pierre -le chaînage d'un angle et la façade principale du bâtiment ont été habillés de pierres jaunes et grises importées de Grésy-sur-Aix, qui rappellent celles du pays-, la vêtue en tuile ocre traditionnelle, sur toiture à deux pans, ainsi que le revêtement en enduit classique sur les parties moins exposées aux regards et moins ouvertes (nord-est et nord-ouest). Ailleurs, quelques traits contemporains viennent rehausser le tout, attestant la modernité du bâtiment ainsi qu'une certaine dignité conforme à sa fonction : un décrochement vitré affiché sur la façade sud-est (avec toiture plate), qui relie les deux entités principales de la mairie, un bow-window en porte-à-faux affirmant les bureaux derrière un cadre et des stores rouge, des bandes de rive en cuivre ainsi que des bornes de lumière extérieures en Corten (aspect rouillé) etc.

Perspectives et impressions paysagères

Pensé sous forme d'espace ouvert ("open space" selon l'expression consacrée), celui-ci a été distingué en différentes cellules grâce à des placards circulaires laqués, taillés sur mesure, qui ont fonction de rangement et d'occultation. La formule permet ainsi de privatiser les bureaux sans entraver les perspectives sur l'environnement et le paysage extérieur, côté parking (sud-est) et surtout vers les montagnes du Jura et le lac Léman (nord-ouest). Un parti pris d'ouverture qui infuse partout dans le bâtiment, notamment dans la zone tampon du rez-de-chaussée



Figure 29 : l'accueil

: un petit espace arboré, à l'intérieur, derrière de larges baies vitrées qui cadrent la vue extérieure... L'impression paysagère adoucit la solennité de l'administration.

Autre pivot du nouvel édifice, la salle du conseil -dont la toiture a été décrochée par rapport au reste du bâtiment- a été affichée sur trois faces au sud-ouest de l'hôtel de ville. Elle revendique en l'occurrence parfaitement sa vocation cérémonieuse. La salle s'ouvre entièrement sur l'extérieur, en particulier vers le parvis de l'église, via de larges baies vitrées.

Figure de proue

A l'intérieur, la décoration se veut sobre, chic et chaleureuse, au service du discours : parquet exotique, façade de bois en acajou, qui masque, en tête de salle, des espaces de rangement et une kitchenette, stores en toile, plafond acoustique blanc, etc. Sur les hauteurs de la salle, des caissons latéraux intègrent les gaines de ventilation qui diffusent un air pulsé. Une pompe à chaleur géothermique assure le chauffage et le rafraîchissement de l'ensemble du bâtiment. Ainsi organisée et équipée, la salle du conseil affirme son rôle, auguste figure de proue d'un hôtel de ville fonctionnel, chaleureux et efficace

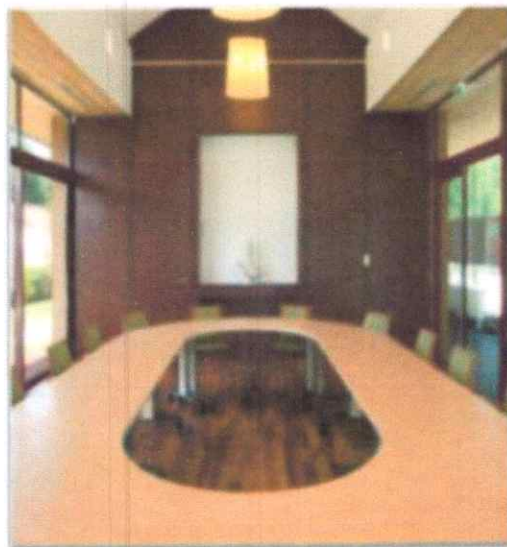
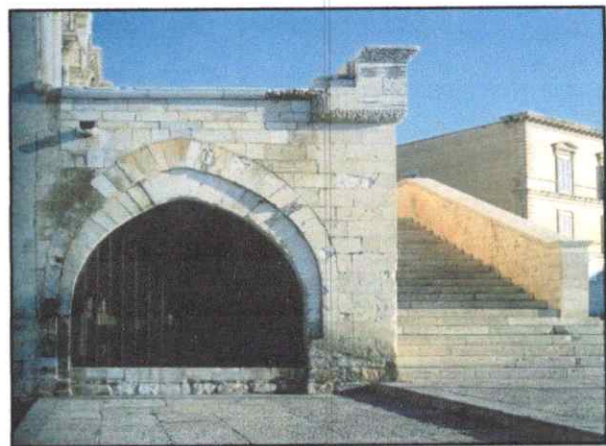


Figure 30 : salle de réunion

Illustration des exemples en pierre

Approche architectural

Définition du thème: siège d'APC

La commune est l'assise territoriale de la décentralisation et le lieu d'exercice de la citoyenneté.

Elle constitue le cadre de participation du citoyen à la gestion des affaires publiques. Elle exerce ses prérogatives dans tous les domaines de compétence qui lui sont dévolus par la loi.

Elle concourt avec l'État, notamment, à l'administration et à l'aménagement du territoire, au développement économique, social et culturel, à la sécurité, ainsi qu'à la protection et l'amélioration du cadre de vie des citoyens.⁹

Les objectifs de projet:

- Relâcher la pression du centre-ville
- réalisé des espaces bureautique confortes pour servir les citoyens

Approche programmatique :

Avons la fixation de programme je consulte le nouvel projet de siège d'APC d' Ouled Yaiche, et le programme de distribution des services de la commune de koléa.



Siege d'APC d'ouled Yaiche

⁹ Loi n° 11-10 du 20 Rajab 1432 correspondant au 22 juin 2011 relative à la commune

Programme quantitatif :

L'état civil :

- Réception 9 m²
- Hall d'accueil..... 60m²
- Les guichets 44m²
- Bureau de registres..... 33m²
- Bureau Chef de service..... 27m²
- Bureau d'informatique..... 11.5m²
- Les sanitaires..... 21.5m²

Les bureaux :

- Bureau de décès..... 31m²
- Bureau de service national..... 22m²
- Bureau de police communal..... 24.5m
- Bureau de standard téléphonique..... 13m²
- Bureau du mariage..... 55m²
- Bureau de vote..... 20.5m²
- Bureau de la réception du service technique..... 17m²
- Bureau des affaires sociales 20m²
- Archive..... 81m²
- Bureau de réserve foncier..... .14m²
- Bureau des activités sportives et culturelles..... .12m²
- Bureau des chantiers..... 22m²
- Bureau des contentieux..... 32m²
- Bureau de réalisation 32m²
- Bureau de programmation..... 32m²
- Bureau de maintenance et d'équipement..... 32m²
- Bureau de budget et comptabilité..... 33m²
- Bureau de paye 23m²
- Bureau d'assurance et social..... 21m²
- Bureau de santé et vétérinaire..... 36m²

- Bureau de moyens généraux..... 25m²
- Bureau d'embouche et de formation..... 23m²
- Bureau de gestion des employé..... 26m²
- Salle de polyvalent..... 62m²
- Salle de réunion..... 59m²

L'administration :

- Bureau de président de l'APC.....66 m²
- Chambre35 m²
- cuisine.....16 m²
- sanitaire.....18 m²
- attente 16 m²
- Bureau de secrétaire générale 40 m²
- Secrétariat 30 m²
- Salle de bain 7.5 m²
- Vice-président1..... 42 m²
- secrétariat 22 m²
- Vice-président2..... 32 m²
- secrétariat 17 m²
- Vice-président3..... 24 m²
- secrétariat 17 m²
- salle d'informatique..... 48 m²
- salle de délibération..... 62 m²
- sanitaire..... 21.5 m²

Analyse de terrain :

1-la situation :

Notre site d'intervention se situe dans la coté est de centre-ville

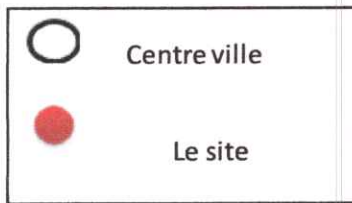


Figure31 : situation

3-la forme et la surface :

Le terrain à une forme irrégulier et une surface de 2500 m².



Figure32 : forme de terrain

Délimitation :

Le terrain est limité :

Nord par des habitats individuels, au sud par la rue Salah, à l'est par l'école de musique, à l'ouest par la post et la rue ben auda.

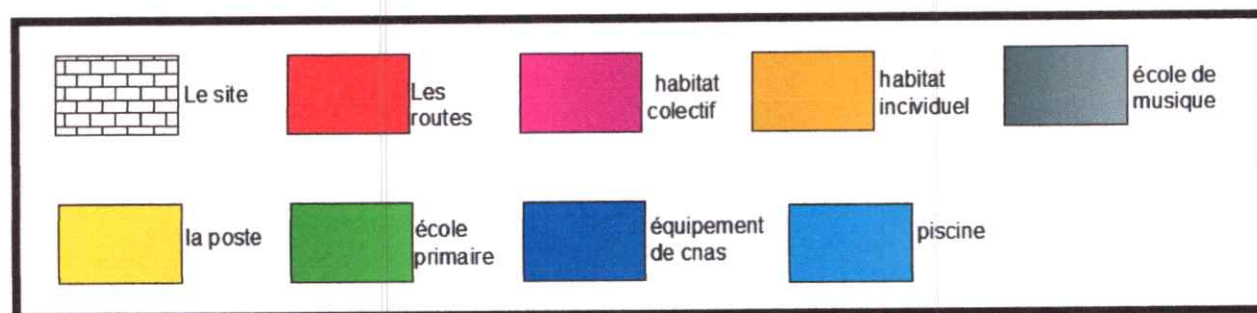
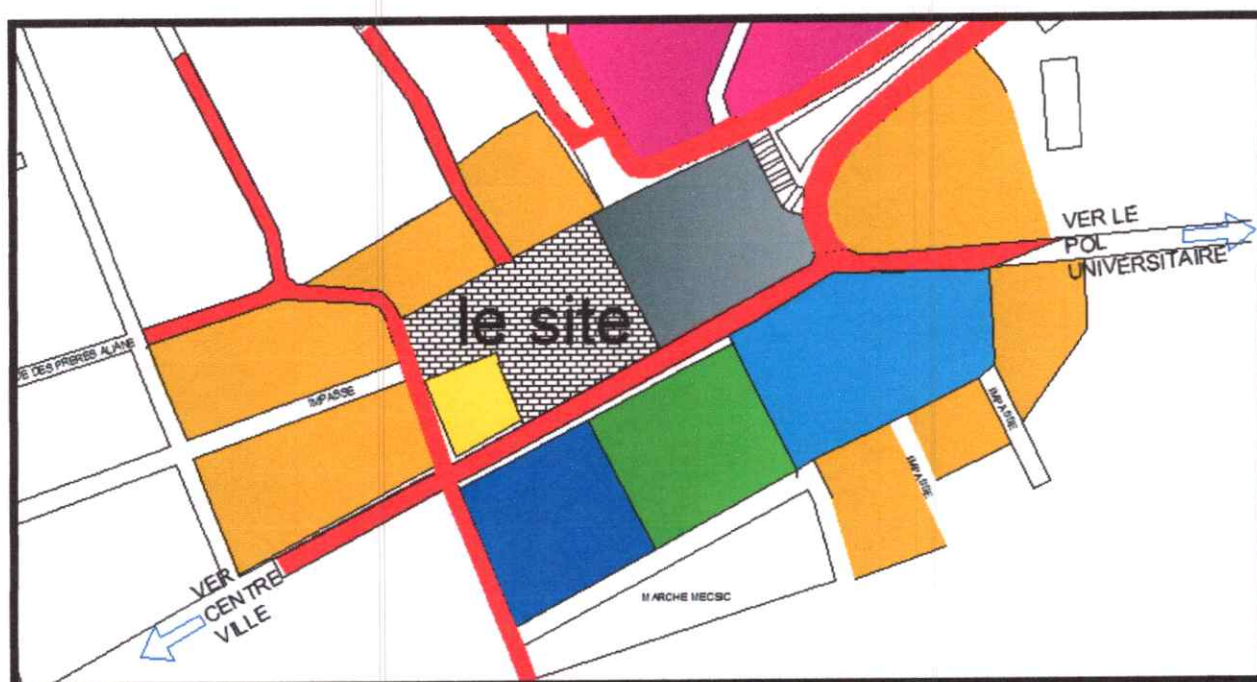


Figure33: délimitations de terrain

3- l'accessibilité:

Le terrain est accessible :

- au sud par la rue Salah.
- Au ouest par la rue ben auda.

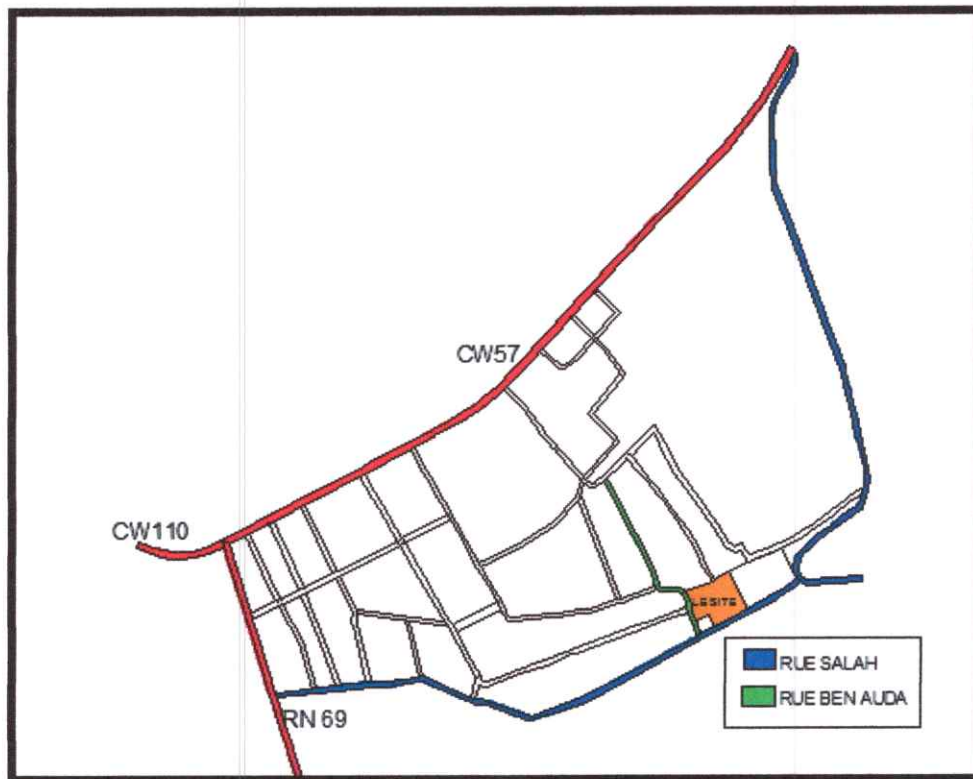


Figure34 :l'accessibilité

1-La genèse du projet:**I-1-Introduction:**

Cette phase de notre travail comporte et présente les principes de formalisation et de conceptualisation de notre projet en basant sur:

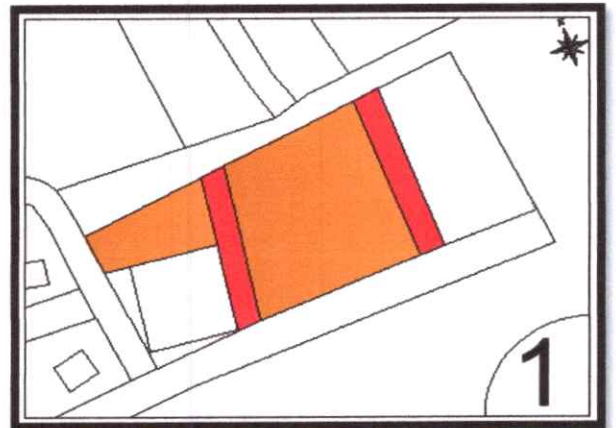
- Le programme architectural.
- Le site avec ses potentialités et ses contraintes.

Le passage de la phase programmatique à la phase conceptuelle est une étape charnière dans le processus de la projection.

Les différents éléments du site et du programme sont les points de départ de toute conception architecturale.

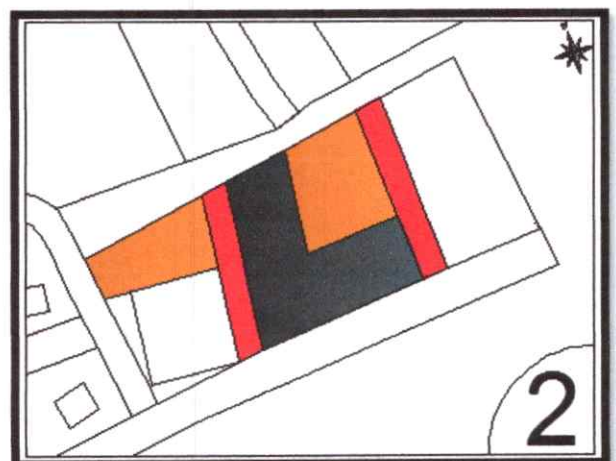
La genèse de la forme :

1- J'ai crié les deux perces.

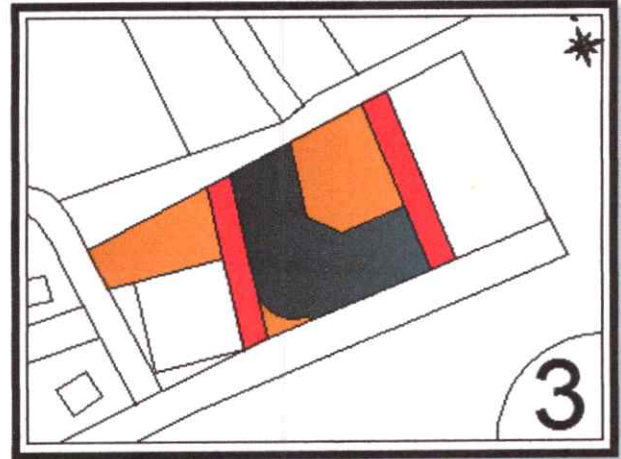


2- j'ai deux parcelles on réserve le petit pour un parking de citoyens et la grande pour implanter la construction

Je suite l'alignement avec la rue de salah et la rue je crée entre mon terrain et la poste.



3- J'arrondie les angles droits

**Choix de matériau**

Le choix de pierre détail s'est fait par rapports à plusieurs facteurs parmi lesquelles :

- Une mise en œuvre facile mais nécessite une main d'œuvre qualifiée.
- Pour assure a revivre cette matériaux avec des innovations nouvelle.
- Utilise pour rappeler à la typologie de construction existent et pour réponde à l'objectif de l'option « la construction avec les matériaux locaux de notre site »

Le système constructif

Le système constructif utilisé dans notre projet est « les murs porteurs » en pierre détail.

Dossier graphique

REFERENCES BIBLIOGRAPHIQUES

Les ouvrages

- الهيئة العامة للسياحة والآثار. مراكز المدن التاريخية في المملكة العربية السعودية ط2 الرياض. 1433 هـ.
- مجلة المخطط والتنمية.
- دفاتر البحوث العلمية (مجلة علمية محكمة يصدرها المركز الجامعي لتبليزة) عدد خاص بأعمال الملتقى الوطني الاول التراث التاريخي والآثري لولاية تبليزة-8-9 ماي

Les mémoires

- Mlle. BELKADI Fatih <<conservation et valorisation du milieu Natural dans le cadre de la conception d'un jardin botanique et sa bibliothèque scientifique à koléa>>.

Sites web

- www.kolea-bone.net
- <http://www.apcdekolea.com>
- <https://www.flickr.com/photos/67523469@N06/6405073575>
- <https://www.google earth.com>

Crédit personnel

- des photos sur site
- Traitement des schémas

Autre

Journal officiel