

REPUBLIQUE ALGERIENNE DEMOCRATIQUE ET POPULAIRE,
MINISTERE DE L'ENSEIGNEMENT SUPERIEUR ET
DE LA RECHERCHE SCIENTIFIQUE.

Université SAAD DAHLEB, Blida 01.



Institut d'Architecture et d'Urbanisme.

Mémoire de master 2

option: architecture et habitat
thème: habitat urbain

Titre du mémoire:
Ensemble d'habitat urbain sur le site des
palmiers

Présenté par :

- Mlle. FERLI Imene
- Mlle. KHEYAR Rahima

Encadré par:

- Dr HAMMACHE Seddik
- Mr AMRAOUI Bachir

Année Universitaire : 2016/2017

DEDECACE

Je remercie, avant tout dieu de m'avoir donné la patience et le courage et de m'avoir facilité le chemin pour achever ce fruit issu de 5 années d'études.

Je dédie ce modeste travail, avec une énorme joie et un plaisir infini, aux deux merveilleuses personnes qui m'ont aidé et guidé vers la voie de la réussite : A mes très chers parents.

Ma mère qui était toujours à nos côtés, la bougie qui brûle pour nous éclairer la voie, que dieu te garde pour nous.

Mon père qui a tout sacrifié pour nous, qui a semé la lumière dans nos nuit et à tisser au bout de sa douceur la toile de notre espérance.

A Mes frère : Nassim, mehani Samy, Mohamed Younes

A ma sœur : Amina

A la mémoire de mon grand-mère (Ima Azzozzo), que le destin a pris avant d'assister à la fin de ce travail.

A tous les membres de ma famille

A ma collègue Iman

A tous mes amis, qui m'ont soutenu et aidé dans les moments difficiles:

Karim, Sonia, Meriem , Najela ; Raja ; Karima et Walid

KHEJAR RAHIMA

Je remercie ALLAH le tout puissant, le très miséricordieux de m'avoir donné la force et le courage de réaliser ce travail. Puisse le Tout puissant nous mener très longtemps dans cette direction.

Je dédie ce travail de fin d'étude en architecture à toute âme charitable et bienveillante qui n'a pas manqué de m'apporter son aide et son soutien à un moment ou à un autre pour m'assister et me prêter main forte dans les moments difficiles de mon cursus universitaire.

Pour celui qui m'a entourée pour que rien n'entrave le déroulement de mes études je le lui dédie, pour toi « Père », tu as su m'inculquer le sens de la responsabilité, de l'optimisme et de la confiance en soi face aux difficultés de la vie, tes conseils ont toujours guidé mes pas vers la réussite.

À ma Mère qui n'a pas cessé de prier pour moi, pour son affection son amour et sa tendresse, ce que je leur dédie est incomparable devant leur sacrifices. Merci ; PÈRE ET MÈRE

A mon frère : Tarek

A mes sœurs : Chaima, Khawla

A ma collègue RAHIMA

FERLI E IMEN

REMERCIEMENTS

Nous remercions Dieu Tout Puissant de nous avoir donné la force, le courage et la patience pour l'élaboration de ce modeste travail.

Nous remercions nos parents pour leurs sacrifices « Merci d'être ce que vous êtes »

On tient à remercier vivement nos enseignants pour leur présence et leur suivi tout au long de l'année : Monsieur HAMACHE et les trois assistants MELLE BENDJABLLA SARRA, CHIKH SOUMIA et MONSIEUR AMRAOUI BACHIR pour leurs précieuses orientations, leur patience et la confiance qu'ils nous ont accordée, ils se sont toujours montrés à l'écoute et à la disponibilité tout au long de la réalisation de ce mémoire.

Pour les personnes qui nous ont soutenu, aidé et ont été à nos côtés lorsqu'on en avait le plus besoin, merci de tout cœur.

Nous remercions également Mr AIT SAADI Hocine porteur du master habitat à l'institut d'architecture et d'urbanisme.



Sommaire :

Remerciements et dédicace

Chapitre 1 : Introduction général	1
1- Introduction :.....	1
2- Démarche générale et option de l'atelier	1
3- Choix du sujet et motivation.....	2
4- formulation du problème, questionnements problématique.....	2
5- Objectif recherché et attendus par le projet.....	2
Chapitre 2 : connaissances et analyse de cas analogues.....	3
1- définition général.....	3
2- les typologies d'habitat.....	3
3- analyse des travaux similaires.....	6
3-1 Analyse des exemples durant cette période.....	6
3-2-1 <i>Diar el mahçoul</i>	7
3-2-2 : diar saada.....	10
3-2-3 climat de France.....	12
conclusion.....	13
Chapitre 3 : analyse de contexte d'intervention.....	14
1- présentations de la commune	14
2- aperçus historiques.....	14
2-1 Avant la période coloniale	15
2-2-Durant la période coloniale.....	15
2-3 Période post colonial.....	16
3- histoire de lieu.....	17
4- Analyse urbaine de Bachdjerah	19
4-1 le système viaire.....	19
4-2 les équipements.....	21
4-3 analyses des façades.....	22
5- présentations de l'aire d'étude.....	24
6- accessibilités	24
7- les accès vers le terrain d'intervention.....	26
8- les limites de terrains.....	27
8-1 limites par quartier	27
8-2 limites naturelles.....	28
9- Morphologie du site.....	28
10- potentialités du site.....	29
11- contraintes du site.....	29
Chapitre4 : genèse de la forme	31
1- fondement et concepts.....	31
1-1-concepts urbanistique	31
1-2-concepts imagibilité.....	31

1-3-concepts projectifs	31
2- Genèse et processus de conception de projet.....	32
3- Plan de masse	33
4- Le programme	34
4-1 les entrées des différents accès.....	35
5- assemblage des blocs.....	35
6- étude des logements	37
7- Expression des façades.....	40
8- partie technique.....	41
9- dossier graphique	
Conclusion	43

Bibliographie.....	44
---------------------------	-----------

Annexe

LISTE DES FIGURES

Liste des figures	Titre	source
Figure01	habitat individuel contemporaine	mémoire de master 2 habitat intégré 533 logements standing à bouinan encadrée par Mr HAIN 2015-2016
Figure02	habitat semi collectif	mémoire de master 2 habitat intégré 533 logements standing à bouinan encadrée par Mr HAIN 2015-2016
Figure03	habitat collectif	mémoire de master 2 habitat intégré 533 logements standing à bouinan encadrée par Mr HAIN 2015-2016
Figure04	diar mahçoul	mémoire de master2 projet de 54 log sociaux avec commerce et service encadré par Mr HAIN 2014-2015
Figure05	diar saada	mémoire de master2 projet de 54 log sociaux avec commerce et service encadré par Mr HAIN 2014-2015
Figure06	climat de France	mémoire de master2 projet de 54 log sociaux avec commerce et service encadré par Mr HAIN 2014-2015
Figure07	situation de la cité diar mahçoul	Mémoire de majister.derder mustapha novembre 2013
Figure08	situation de diar mahçoul	Analyse de projet diar mahçoul BENCALI
Figure09	plan de situation de diar	mémoire de master2 projet de 54 log sociaux avec commerce et service encadré par Mr HAIN 2014-2015
Figure10	accessibilité de la cité diar el mahçoul	mémoire de master2 projet de 54 log sociaux avec commerce et service encadré par Mr HAIN 2014-2015
Figure11	l'axe de diar mahçoul	mémoire de master2 projet de 54 log sociaux avec commerce et service encadré par Mr HAIN 2014-2015
Figure12	le rythme vertical	Analyse de projet diar mahçoul BENCALI
Figure13	le rythme horizontal	Analyse de projet diar mahçoul BENCALI
Figure14	diar es-saada	Google image
Figure15	plan masse de diar	Google image
Figure16	plan de situation de diar saaada et diar mahçoul	Google image
Figure17	traitement des espaces extérieurs	Google image

Figure18	diar saada vu en 3D	Google image
Figure19	plan des appartements de diar saada	auteurs 2017
Figure20	Climat de France vue en perspective	Google image
Figure21	façade de climat de france	Google image
Figure22	les passages de diar saada	Google image
Figure23	décoration dans les mur de la cité	Google image
Figure24	utilisation de muchrabia dans les	Google image
figure25	situation de la commune Bachedjerah	Google image traité par auteur
Figure 26	Bachdjerah en 1830	APC de Bachdjerah
Figure 27	perspective d'ensemble proposé par le Corbusier, Oued ouchayah 1932-1933	Zohra Hakimi, Alger politique urbaine, 1846-1958
Figure28	cité la montagne	CNERU
Figure29	cité PLM	CNERU
Figure30	diar djemaa	Auteurs 2017
Figure31	quartier et sous-zones de bachdjerrah à l'époque post coloniale	CNERU
Figure32	plan de masse de figure09 :plan de massela cité les palmiers	mémoire « oued-ouchayah étude et propositions » juin 1978
Figure33	la cité des palmiers 1956	Google images
Figure34	la cité des palmiers	Google images
Figure35	plan de F3 la cité les palmiers	mémoire « oued-ouchayah étude et propositions » juin 1978
Figure36	plan de F2 la cité les palmiers	mémoire « oued-ouchayah étude et propositions » juin 1978
Figure37	plan de F1 la cité les palmiers	mémoire « oued-ouchayah étude et propositions » juin 1978
Figure 38	coupe de la cité les palmiers	mémoire « oued-ouchayah étude et propositions » juin 1978
Figure 39	façades de la cité les palmiers	mémoire « oued-ouchayah étude et propositions » juin 1978
Figure40	les cité de Bachdjearh	agence URBANIS traité par l'auteur
Figure41	le système viaire	APC de bachdjerah traité par auteurs
Figure42	carte des équipements	APC de bachdjerah traité par auteurs
Figure43	centre commercial	auteurs 2017
Figure44	mosquée	auteurs 2017
Figure45	L'APC	auteurs 2017
Figure 46	bibliothèque	auteurs 2017

Figure 47	les façades de diar djemaa	auteurs 2017
Figure 48	le rythme de verticalité	auteurs 2017
Figure 49	pos N°73 BEL-AIR	agence URBANIS traité par l'auteur
Figure 50	accessibilité au site	agence URBANIS traité par l'auteur
Figure 51	CW N°13	auteur 2017
Figure 52	rue alouani	auteur 2017
Figure 53	carte montre la rue alouani et le site	APC de Bachdjerah traité par l'auteur
Figure 54	présence de flux	auteurs 2017
Figure 55	les accès aux terrains	agence URBANIS traité par l'auteur
Figure 56	les quartiers de la zone d'intervention	APC de bachdjerah traité par l'auteur
Figure 57	les façades de BEL-AIR	auteurs 2017
Figure 58	les façades d'el magharia	auteurs 2017
Figure 59	limites naturelles	APC de Bachdjerah traité par l'auteur
Figure 60	photo montre la foret et l'oued	auteur 2017
Figure 61	forme et surface du terrain	APC de Bachdjerah traité par auteurs 2017
Figure 62	carte montre le terrain	Google eart traité par l'auteur
Figure 63	l'emplacement du terrain par rapport au tunnel	auteurs 2017
Figure 64	photo montre l'oued et les bidonvilles	auteurs 2017
Figure 65	système poteaux potres	mémoire de master2 habitat intégré 533 log standing à buinan encadré par Mr HAIN 2015-2016
Figure 66	plancher corps creux	mémoire de master2 habitat intégré 533 log standing à buinan encadré par Mr HAIN 2015-2016
Figure 67	la brique creuse	mémoire de master2 habitat intégré 533 log standing à buinan encadré par Mr HAIN 2015-2016
Figure 68	terrasse jardin	mémoire de master2 habitat intégré 533 log standing à buinan encadré par Mr HAIN 2015-2016

Chapitre 1 : Introduction général

1- Introduction :

« Chaque ville a son histoire, sa personnalité, ses structures économiques et sociales, la nature des problèmes varie donc d'une ville à l'autre, comme d'un quartier à un autres ...car une ville est de l'histoire cristallisée en formes urbaines »¹

La colonisation Française a duré 130ans, une période qui peut être estimée comme étant suffisamment longue pour influencer la production, la qualité, et les typologies d'habitats. Depuis 1930 on a commencé à admettre les immeubles de grandes taille apparition de l'idée « grand ensemble » comme réponse au problème de masse sociale, des extensions urbaines. Vers les dernières années 1950, c'est un fait reconnu que la très grande majorité des logements à bas prix fut occupée par les musulmans, comparativement aux logements construits selon les normes ordinaires ou les européens constituaient la plus grande proportion, au cours de l'accréditation du maire chevalier, construire pour les musulmans des logements était la priorité, et il a acquis une dimension humaniste, vise à résoudre les troubles sociaux attribués à mauvaises conditions de vie, le nombre de logement construit durant cette période était sans précédent, même si elle était encore loin de répondre au besoin cependant plus frappant, que la quantité est l'attention portée à la qualité de la conception et la construction. Aujourd'hui en Algérie, l'ampleur et l'importance des programmes de l'habitat qu'a connu la majorité de nos villes a abouti à une nouvelle forme urbaine des espaces urbains, cette situation n'est que le résultat d'une production massive des espaces résidentiels et notamment ceux de l'habitat collectif et le résultat également de la nouvelle politique de l'habitat qui se base sur l'économie de marché.

Alger la précieuse avec son histoire et ses fameux bâtis conçus depuis des siècles connaît aujourd'hui une crise dans l'habitat surtout le collectif qui prend de l'ampleur, conçu anarchiquement sans prendre en considération l'étude historique de la ville dont on trouve une contradiction entre l'habitat et son contexte urbain, le but principal qui on cherche à adapter est de réussir à faire une conception d'un habitat urbain qui réponds aux besoins des habitants et qui adapte et s'intègre dans son contexte urbain donc une bonne qualité des espaces extérieures (des espaces qualifiés) prenant en considération les orientations de POS afin d'arriver à un projet qui est identifié et déterminé par toutes ses aspects et assurer la durabilité de projet.

2- Démarche générale et option de l'atelier :

L'habitat est un mot qui a porté plusieurs significations on peut définir :est le support de l'existence et de l'organisation de la vie humaine, c'est un élément constitutif de la vie sociale, une exigence primaire pour tous les êtres humains, pas uniquement le logement. Elle porte plusieurs courants qui sont riches et différents de l'un à l'autre. Notre atelier se base sur des principes architecturaux et urbains dans ce sens s'engage « habitat urbain » qui permis de s'intégrer un projet architectural tout en respectant les milieux urbains, on prend en considération, les réglementations d'urbanisme, l'énorme (technique, social, environnement, économique)... aussi un facteur le plus important qu'est l'histoire alors il faut avoir un savoir sur la ville.

¹ JEAN- PAUL LACAZE

3- Choix du sujet et motivation :

Le site et le projet architectural ont un lien fort, c'est une relation réciproque; le site participe dans la genèse du projet comme premier facteur, et ce dernier renforce ses caractéristiques ou même peut aller jusqu'à les modifier. Notre choix s'est porté sur la ville du Bachjarreh. La production Architecturale est une préoccupation majeure de notre discipline afin de répondre vite et bien aux sollicitations d'une société en perpétuel mouvement et où l'avancée technologique reste insaisissable ajoutant de jour en jour ; le choix du site a été choisi à cause de sa valeur historique, une cité construite durant la période coloniale (la cité des palmiers), sa situation stratégique qui nous offre de s'inspirer (une vue sur la mer) , la présence de la forêt.

4- formulation du problème, questionnements problématique :

Une bonne idée d'un projet toujours est un résultat d'une meilleure inspiration intuitive sur une manière possible à résoudre le problème posé. En Algérie, à partir des années 1970, correspondant au démarrage de l'industrialisation du pays, les pouvoirs publics avaient dû faire face à une demande de logements de plus en plus importante et de plus en plus pressante; qui a permis d'avoir des cités dortoirs qui ont répondu à des préoccupations quantitatives et économique et en négligent' aspects qualitatif. Dans cette perspective ,Bachjarah, est l'une des villes qui a subi une production massive de l'habitat affectée à la périphérie urbaine sur des sites vierge, cette réalité pose aujourd'hui un problème double pour la ville de Bachjarah, l'un architectural et l'autre urbanistique ,le nouveau cadre bâti qu'on peut le voir dans les nouvelles extensions urbaines de ville de Bachjarah ne suit pas les formes urbaines héritées de la colonisation, on remarque une disposition quelconque du groupements des immeubles d'habitation ,absence d'intégration urbain, absence de mixité sociale ,absence des espaces de regroupement et de repos a permis l'apparition d'un confort très limité et une faible organisation spatiale. Le concept de l'espace public dans sa réalisation. Ce phénomène emblématique a joué un rôle important dans la perte de ce dernier , issu de l'étalement des villes qui est constitué seulement de logements avec une densité incroyable, ce qui espaces vides résiduels , illisibles ce qui reste entre les constructions , un espace généralement négligé par rapport au cadre bâti . Cette qualité médiocre de l'espace pose le problème d'une image sociale défavorable dans le lieu d'habitations.

-Comment produire un habitat qui entraîne une vision de développement durable qui consiste à la préservation de son environnement et *Comment imprégner la qualité de vie et le confort de l'habitat collectif mixte dans un contexte urbain?*

-comment faire des espaces publics qualifiés ?

-comment peut-on intégrer notre projet dans le tissu existant ?

5- Objectif recherché et attendus par le projet :

-La qualité d'un habitat urbain ne se limite pas à la qualité du logement ni à l'aménagement de la parcelle, elle dépend du concept architectural/ urbanistique et de l'intégration du bâtiment dans son contexte urbain

-assurer une amélioration de la gestion de l'espace extérieur

- une meilleure intégration de projets pour avoirs un édifice multi fonctionne qui englobe les fonctions principales de la vie humaines qui répond aux conditions d'une vie saine et confortable pour les habitants.

. - Concevoir un projet d'habitat collectif durable et bien introduire dans le contexte (assurer un quartier durable)

-Le projet d'habitat réalisé doit être contient une mixité sociale et fonctionnelle

. - Maîtriser des processus de conception et de création architecturale sans que la maîtrise des outils méthodologiques ne prenne le pas sur le produit architectural.

Chapitre2 : connaissances et analyses de cas analogue

1- définitions générales :

1.1 L'habitat : est le support de l'existence et de l'organisation de la vie humaine, c'est un élément constitutif de la vie sociale, une exigence primaire pour tout les êtres humains.

1.2 Habiter : l'approche et la conception de l'architecture. Habiter n'est pas une simple pratique de l'habitat, ce n'est pas matériel, mais c'est un rapport harmonieux entre l'humain et son environnement.

1.3 L'habitation : l'habitation se rapporte à un ensemble de logements. On utilise l'expression "d'unité d'habitation" lorsqu'il s'agit d'un seul bâtiment, et "du groupe d'habitations" lorsqu'il s'agit d'une série de bâtiments formant un tout.

1.4 Le logement : On appelle logement un lieu clos et couvert habité par une ou plusieurs personnes ou inhabité, mais prévu pour l'habitation.

En générale, c'est un ensemble de pièces (ou une seule) destinées à l'habitation. On doit y pénétrer sans être obligé de traverser un autre logement

1.5 Unité d'habitation : Bâtiment unique composé d'un ou plusieurs logements.

· Selon le COMEDOR : UH (Centre pour une unité d'habitation, 600logements, Tol : 6/6.5, 3600/3900 habitants, surface 2Ha).

1.6 Groupe d'habitation : Groupe d'habitation (G.H):

Ensemble de plusieurs unités d'habitation comprenant :

- 1- Les réseaux viaries (réseau interne de circulation et parkings).
- 2- Les espaces semi publics aménagés (terrains de jeux, espaces verts).
- 3- Les équipements d'accompagnement

1.7 L'unité d'habitation : C'est un ensemble de plusieurs (G.H) pour une population de 3500 habitants, et Comprenant les équipements suivants :

- 1- Établissement pour enseignement primaire.
- 2- Salle de consultation.
- 3- Aire de jeux.
- 4- Petits commerces.

(UR : 3500 habitants/7 = 500 logements)

1.8 L'unité de voisinage : est l'unité de base de la structuration de l'habitat urbain, elle est doté de tout les équipements nécessaires pour satisfaire les besoins quotidiens des habitants

1.9 Quartier : Selon le COMEDOR:

Q (Centre pour 8 unités de voisinage, 4800 logements, Tol : 6/6.5, 30000 habitants, surface 110Ha, rayon de 600m).¹

¹ Source : dictionnaire de l'habitat et de l'urbanisme (MARION SEGAUD)

2- Les typologies d'habitat :

2.1 Habitat individuel

Une tranche de construction qui repose directement sur le sol et sur lequel rien n'est posé d'autre que son propre toit (du sol au ciel tout appartient au propriétaire). C'est le type d'habitation le plus recherché parce qu'il offre des grandes surfaces très exposées aux vues, un maximum de liberté individuelle, d'auto déterminante et d'adaptation aux exigences de ses occupants.

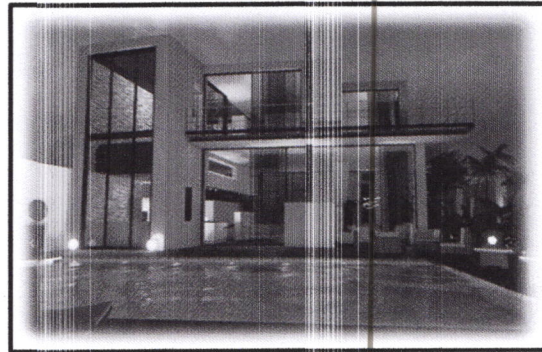


Figure 1 : habitat individuel contemporaine
Source : mémoire de master 2 habitat intégré 533 logements standing à bouinan encadrée par Mr HAIN 2015-2016

2.2. Habitat intermédiaire

C'est un nouveau type d'habitat qui est apparu aux environs des années Soixante dix, il a pris les avantages des habitats individuel et collectif c'est à dire un habitat intermédiaire entre les deux autres.



Figure2 : habitat semi collectif
Source : mémoire de master 2 habitat intégré 533 logements standing à bouinan encadrée par Mr HAIN 2015-2016

2.3. Habitat collectif

L'habitat collectif est l'habitat le plus dense, il regroupe dans un même bâtiment plusieurs habitats individuels (exemple: un immeuble). Il se trouve en général en zone urbaine, se développe en hauteur en général au-delà de R+4. Les espaces collectifs (espace de stationnement, espace vert entourant les immeubles, cages d'escaliers, ascenseurs,...) sont partagés par tous les habitants ; l'individualisation des espaces commence à l'entrée de l'unité d'habitation. La partie individuelle d'habitation porte le nom d'appartement.

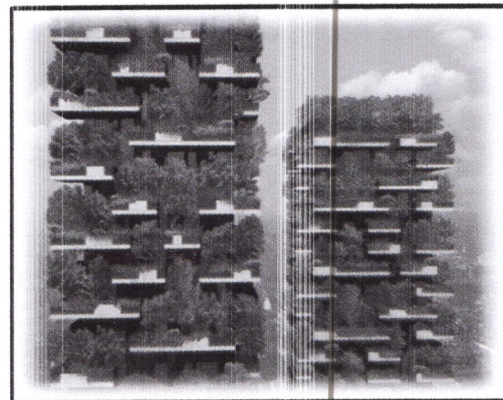


Figure3 : habitat collectif
Source : mémoire de master 2 habitat intégré 533 logements standing à bouinan encadrée par Mr HAIN 2015-2016

➤ Habitat intégré

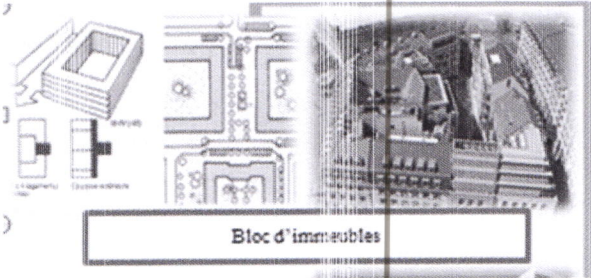
Le multifonctionnel est une tendance travaillant à la création des édifices ou d'ensemble remplissant des fonctions multiples. L'édifice multifonctionnel englobe les fonctions principales de la vie humaines « travail, habitat, détente, circulation ». Ils créent un cadre dans lequel les diverses utilisations se complètent de sorte que toutes en tirent des avantages mutuels.

Les multifonctionnels rendent l'espace urbain plus agréable et en diversifiant l'utilisation. Dessiné à l'échelle urbaine (rencontre, achat, promenade) et ils donnent à la ville ses dimension contemporaines.

2.4. Type d'immeuble :

❖ Bloc d'immeubles :

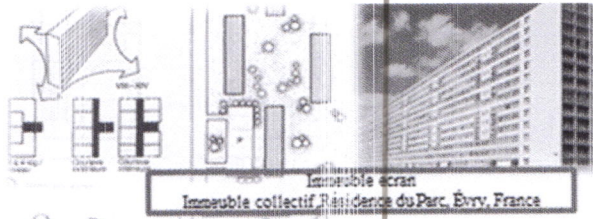
Forme de construction fermée utilisant l'espace sous forme homogène ou en ragées de bâtiments individuels. Les pièces donnant vers l'intérieur sont très différentes par leur fonction et leur configuration.



Source : neufert 8

❖ Immeuble écran :

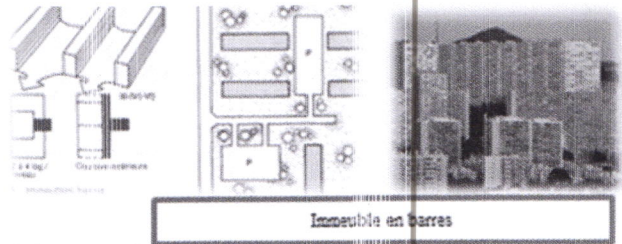
Forme de bâtiment indépendant, souvent de grandes dimensions en longueur et en hauteur, pas de différenciation entre pièces donnant vers l'extérieur et l'intérieur.



Source : neufert 8

❖ Immeuble barres :

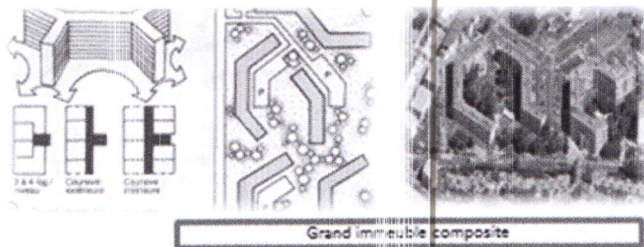
Forme de construction ouverte et étendue sous forme de regroupement de type d'immeubles identiques ou variées ou de bâtiments de conception différente. Il n'existe pas ou peu de différences entre les pièces donnant vers l'intérieur ou l'extérieur.



Source : neufert 8

❖ Grand immeuble composite :

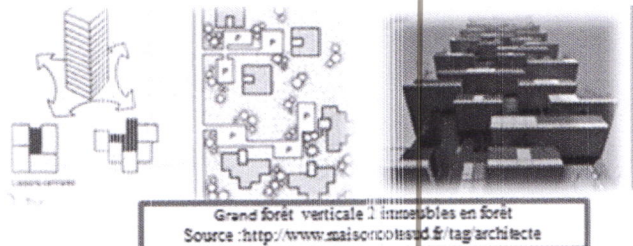
Assemblage ou extension d'immeuble écran, composant un grand ensemble, forme de construction indépendante de très grande surface. Possibilité de pièces très vastes. Peu de différenciation entre pièces donnant vers l'extérieur ou l'intérieur.



Source : neufert 8

❖ Tour :

Forme de construction solitaire, située librement sur le terrain, pas d'assemblage possible. Souvent mis en relation en milieu urbain avec des constructions basses et plates.



Source : neufert 8

3- Analyse des travaux similaires :

3-1 Introduction :

Depuis 1930 on a commencé à admettre les immeubles de grande taille ; apparition de l'idée « grands ensemble » comme une réponse au problème de masse sociale, des extensions urbaines parasites et la création des cités dortoirs, après l'arrivée au pouvoir du Jacques Chevalier qui cherche un architecte à la mesure de ses ambitions, capable de créer une architecture monumentale de style méditerranéen, une architecture urbaine inspirée des traditions locales, il fait appel en 1953 à Pouillon

Grâce à lui, Pouillon reçoit les plus importantes commandes jamais passées à un architecte en Algérie à cause de sa réputation de constructeur rapide et efficace lui permet d'obtenir à partir de 1953 l'étude de la réalisation de trois cités résidentielles (climat de France, Diar el Mahçoul et Dia Saada)



Figure4 : diar mahçoul

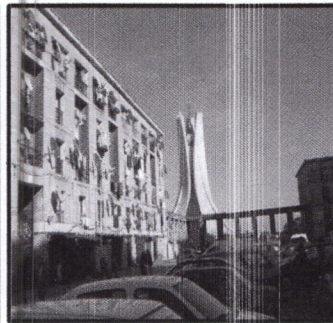


Figure5 : diar saada

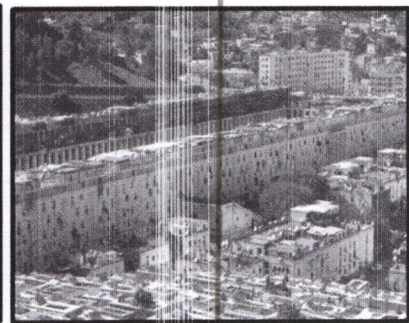


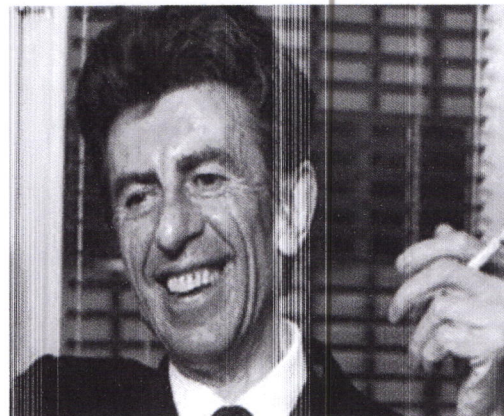
Figure6 : climat de France

Source : mémoire de master2 projet de 54 log sociaux avec commerce et service encadré par Mr HAIN 2014-2015

3-2 Analyse des exemples durant cette période :

-Projets d'habitats urbains en Algérie de l'architecte Fernand Pouillon

Fernand Pouillon est un architecte et urbaniste français né en 1912 et mort en 1986 en France, d'origine à la fois flamande et méditerranéenne, son père était ingénieur des travaux publics il a réalisé de nombreux équipements et bâtiments publics en France, Algérie et Iran. Ses réalisations se caractérisent par l'insertion dans le site, un équilibre de la masse née de proportions harmoniques rigoureuses, des matériaux nobles—y-compris dans le logement social— et la collaboration d'artistes, sculpteur, céramiste et paysagiste Pouillon fut appelé en 1953 en Algérie par Jacques Chevalier maire d'Alger. Ce fut la première opération de Pouillon en Algérie, il fit le pari de construire plus de 1000 logements en un an pour un coût inférieur au prix habituel, tout en assurant un confort maximum donc il a assuré les principaux demandés par le maire :



vitesse maximum – coût minimal –confort maximum.¹

¹ Cours de HA master1 .Mr BENHAMMOUCHE.2017

3-2-1 Diar el mahçoul :

« DIARES EL MAHCOUL » dont le nom choisit a dessin en arabe signifie «cartier de l'abondance » la cité est construite en 1955, elle incluse une cité « confort normale » et une cité « simple confort », fut conçu pour les musulmans.

Elle comprend dans sa version définitive quelque 1454 logements dont 912 simples confort. Les deux parties de la cité sont séparé d'une voie mécanique a grande affluence (rue KHELIFA OULMANE).

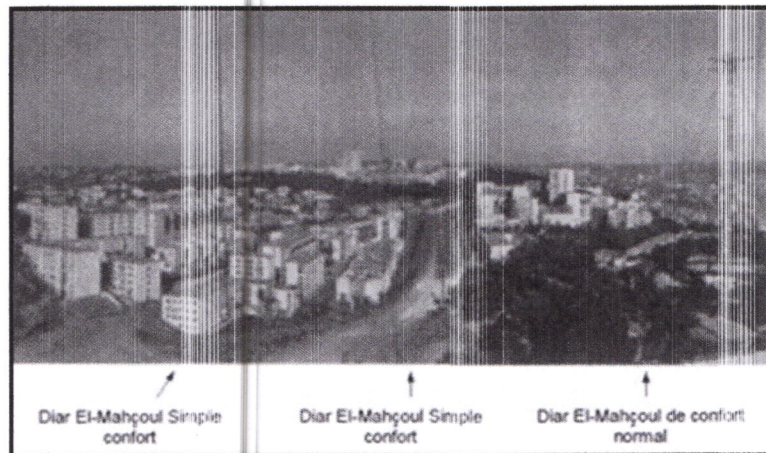


Figure7 : situation de la cité diar mahçoul

Source :Mémoire de majister.derder mustapha novembre 2013

- Situation et orientation :

la cité se situe dans la commune de MADANIA avec son emplacement topographiquement compliqué sur les collines au-dessus du jardin d'essai La cité est composée de deux parties séparées par la route dite principale. En effet, Fernand Pouillon disposait d'une superficie de 11 hectares traversés par la route déjà citée. Pouillon a orienté sa cité nord-sud au contraire à ces confrères qui eux suivaient l'orientation est-ouest car les architectes de cette période suivaient la trajectoire du soleil et voulaient d'un maximum d'ensoleillement mais POUILLON a su profiter du climat algérien et il bénéficié de la vue splendide sur la baie d'Alger.

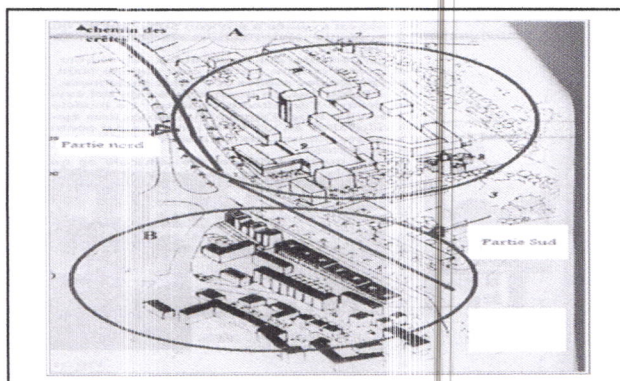


Figure9 :plan de situation de diar

Source : mémoire de master2 projet de 54 log sociaux avec commerce et service encadré par Mr HAIN 2014-2015

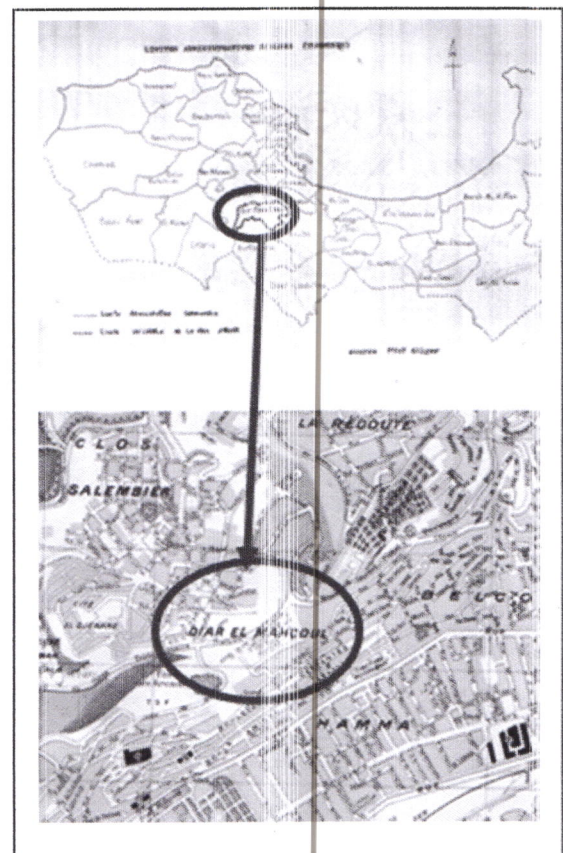


Figure8 : situation de diar mahçoul

Source : Analyse de projet diar mahçoul BENCALI

- L'accessibilité :

La cité est devisé par une voie mécanique à grande affluence don la cité est bien accessible au biais de véhicules on peut noter également l'accès par le téléphérique qui un chef d'œuvre rationaliste conçue et réalisé par Pouillon cet appareille lie la cité directement ave la rue de BELOUZDAD.

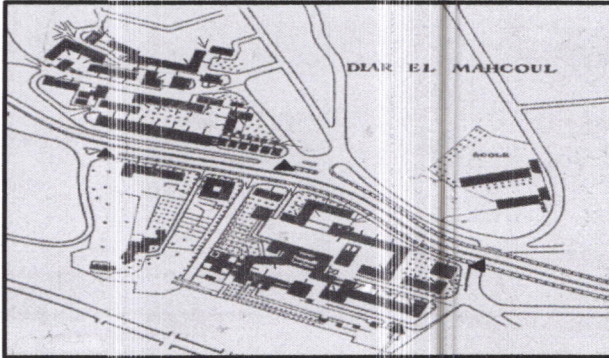
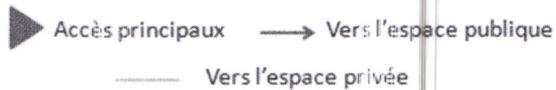


Figure 10 : accessibilité de la cité diar el mahçoul



Figure11 :l'axe de diar mahçoul

Source : mémoire de master2 projet de 54 log sociaux avec commerce et service encadré par Mr HAIN 2014-2015



Analyse des plans :

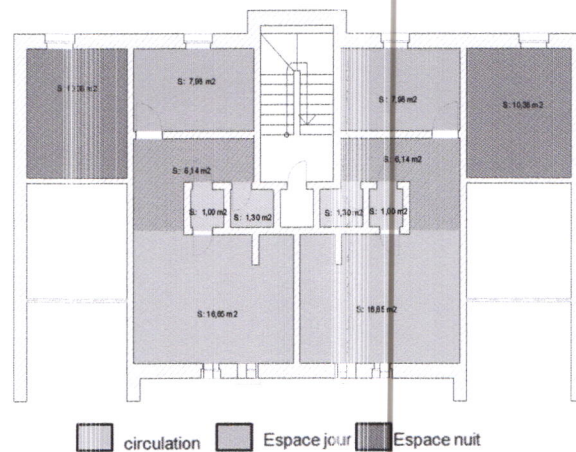
La cite DIAR EL MAHCOUL comprend dans sa version plusieurs types d'appartements car on retrouve des F1 .F2.F3.F4.et F5 dont leur surfaces varie respectivement, Le F1 :43m² F2 :65m² F3 :92m² F4 :108m².

Organisation du F2 :

L'appartement de 2 pièces s'organise autour d'un hall d'entrée qui s'ouvre sur le séjour, la cuisine, les sanitaires, et la chambre.

Les espaces humides s'ouvrent sur un puits d'aération.

la présence d'une terrasse.

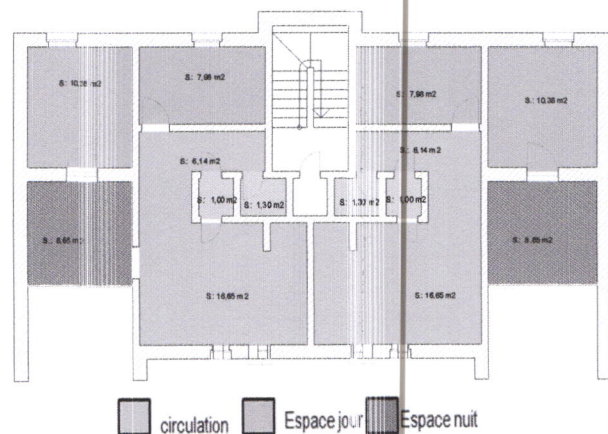


Organisation de F3 :

L'appartement de 3 pièces s'organise aussi autour du hall d'entrée de l'appartement et qui permet l'accès vers tous les espaces, séjour, chambres, cuisine, et sanitaires.

Les espaces humides s'ouvrent sur un puits d'aération.

la présence d'une terrasse.



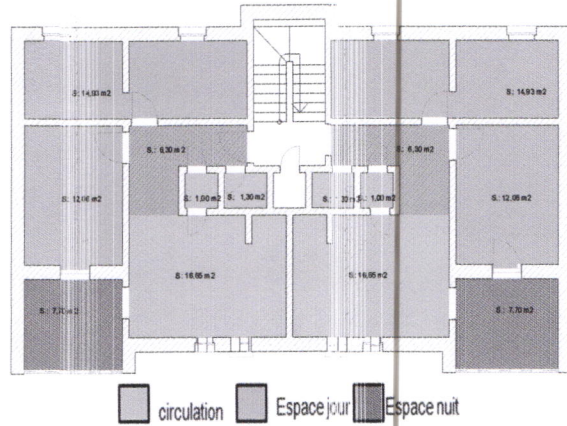
Organisation de F4 :

L'appartement de 4 pièces est organisé autour d'un vaste hall d'entrée qui distribue aux différents espaces, chambres, séjour, cuisine et sanitaire.

Le séjour est associé à la cuisine qui fait fonction de salle à manger.

Les espaces humides s'ouvrent sur un puits d'aération.

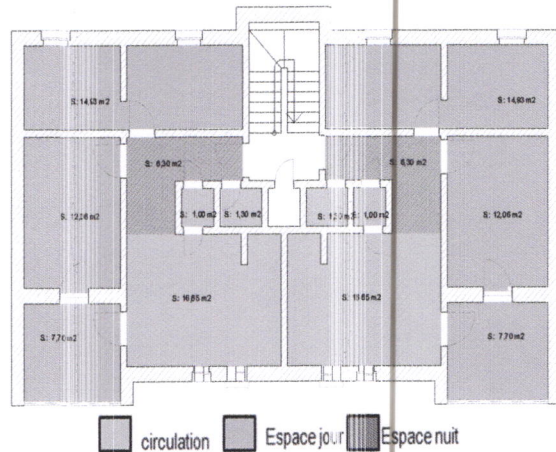
la présence d'une terrasse.



Organisation de F5 :

L'appartement de 5 pièces est organisé autour d'un vaste hall d'entrée qui distribue aux différents espaces, chambres, séjour, cuisine et sanitaire.

Le séjour est associé à la cuisine qui fait fonction de salle à manger.



Synthèse:

Fernand Pouillon est un architecte français mais il a réussi de construire un projet d'habitation en Algérie durant la crise tout en respectant le mode de vie et les traditions algériennes et l'emploi des éléments architectoniques qui correspondent à l'histoire de l'Algérie.

Analyse des façades :

F.pouillon a composé ses façades dans un graphisme de carré et de rectangles trmés dont le rythme et le contraste géométrique.

Les façades de DIAR EL MAHCOUL sont travaillées de la manière classique car on peut distinguer les différentes parties.

Le sous bassement : il est généralement occupé par les commerces et services.

Le corps : se matérialise par la répétition du type d'ouvertures (rythme horizontale et verticale).

Le couronnement : il se spécifie souvent par un traitement vertical

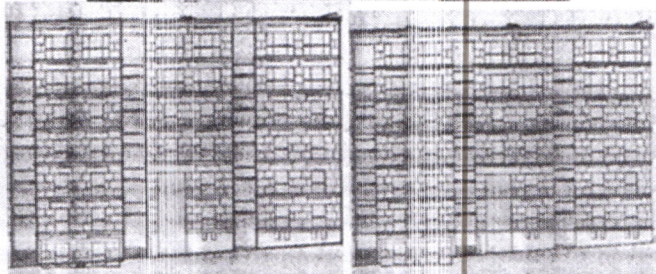
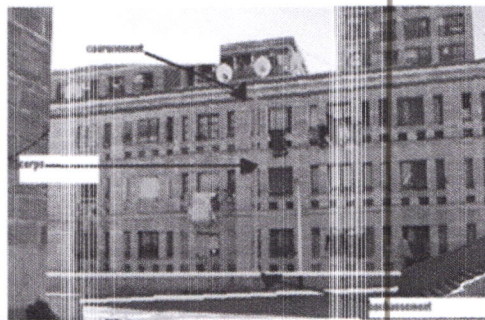


Figure12 : le rythme vertical

Figure13 : le rythme horizontal

Source : Analyse de projet diar mahçoul BENCALI

3-2-2 Diar-es-Saada :

« La cité du bonheur » est la première réalisation de Pouillon en Algérie située dans la commune d'El Madania. C'est un ensemble de 730 logements de type HLM réalisé entre 1953 et 1954.

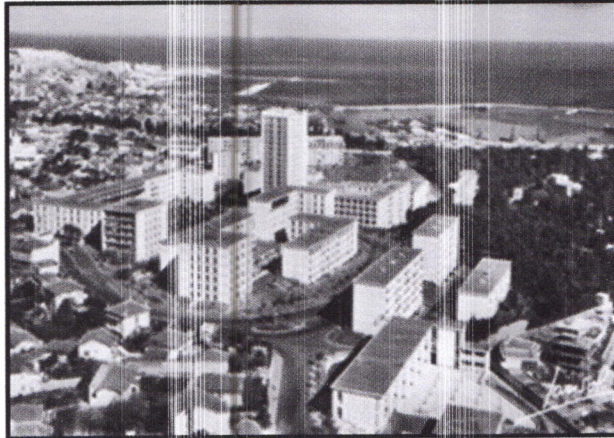


Figure 14 :diar es-saada
Source : Google image

L'implantation de la cité est faite par rapport à deux axes principaux :

- Un axe projeté définie la seule route de circulation qui traverse le projet en forme de « S »
- Un axe virtuel matérialisé par un chemin d'eau artificielle, les bâtiments, les rues, les placettes et des espaces Horizontaux sont parallèles aux courbes de niveaux.
- Les immeubles sont orientés Nord- Ouest et Sud-est (parallèle a l'axe virtuel) et Nord-est, Sud-ouest (perpendiculaire a l'axe virtuel)
- Orientation par rapport aux vues (vue dégager, vue sur mer, moins de vis avis)

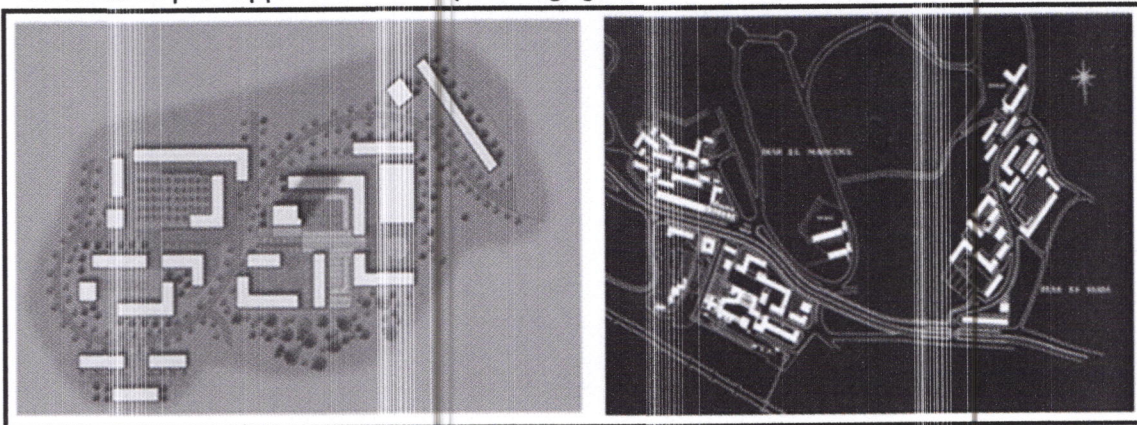


Figure 15:plan masse de diar Figure 16 :plan de situation de diar saaada et diar mahçoul
Source : Google image

-Le souci de traitement des espaces extérieurs n'est pas que parole vaine, les places sont plantées, des voutes, des bassins, des fontaines.

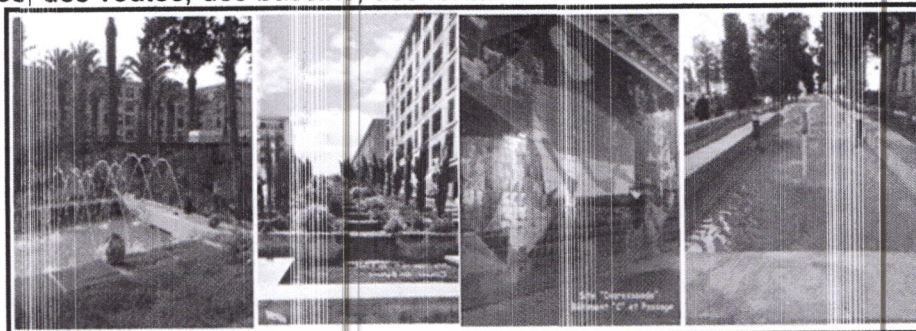


Figure17 : traitement des espaces extérieurs
Source : Google image

- Des passages urbains traversent les bâtiments.
- Les perspectives et les parcours sont calculés et chaque fois qu'on accède dans un espace on n'aura pas la même sensation que la précédente.

-concernant la volumétrie :

-Pouillon a décidé de construire des immeubles de Hauteurs et de typologies différentes

(bâtiments en forme de :barres ,bloc , tour , L) Dominés par une tour de vingt étages au centre de la composition .

-Fernand Pouillon va de l'extérieur vers l'intérieur.

« Une composition urbaine soignée ou le vide et le plein s'équilibrent »

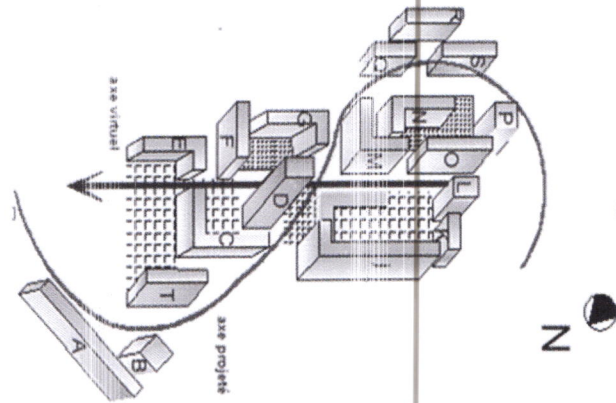


Figure18 : diar saada vu en 3D

Analyse des plans :

Les plans des appartements révélés de considérables variations, par exemple :

Un appartement dans la section européenne avait :

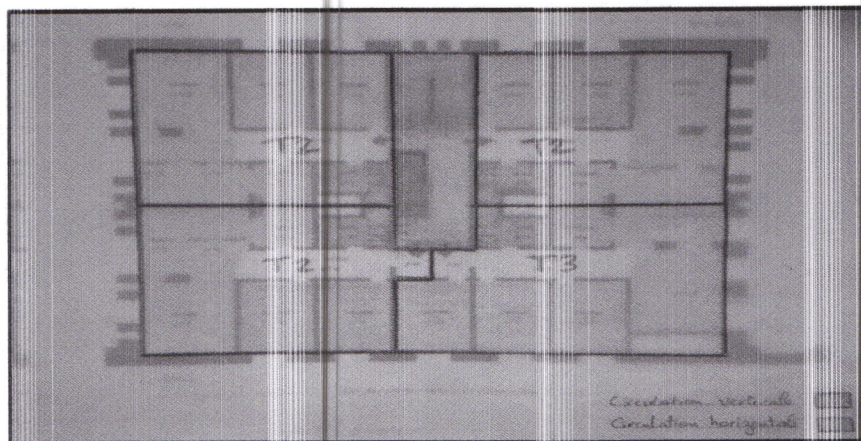
- un hall d'entrée
- un séjour ouvrant sur un vaste patio
- une cuisine indépendante

Par contre un logement moyen confort possédait :

- un patio intérieur sans vu
- un séjour avec kitchenette dans un angle

-Dans ce nouveau type de logement qui devait adapter et moderniser les Maisons traditionnelles algériennes, Pouillon citait l'élément le plus Frappant « la cour intérieure » comme son concept fondamental

-la circulation verticale est assurée par un Escalier et deux ascenseurs



- Circulation verticale
- Circulation horizontale
- Espace jour
- Espace nuit

Figure19 : plan des appartements de diar saada

Source : auteurs 2017

3-2-3 Climat de France :

Pouillon a continué a explorer le potentiel des dessus de toit comme royaume de femme à climat de France, de ce fait séparant les espaces public des hommes et des femmes d'après le modèle de la vieille ville.

-Inspiration du projet des 200 colonnes, de la ville d'Ispahan, grand Maydan-Shah cet espace public introverti et entouré de colonnes à double niveau.

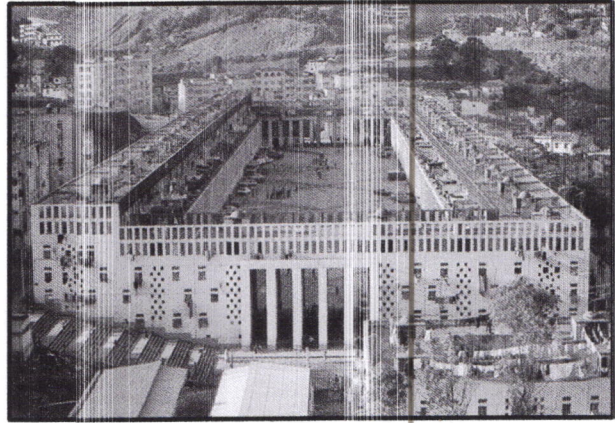


Figure20 : climat de France, vue en perspective
Source : Google image

F.POUILLON est bien un architecte qui travaille au vif du principal problème des lendemains de l'après-guerre, la production du logement de masse. POUILLON c'est l'ambiance globale qui l'intéresse; il traite ses espaces par rapport à leurs position, et cela c'est pour marquer la différence entre eux.

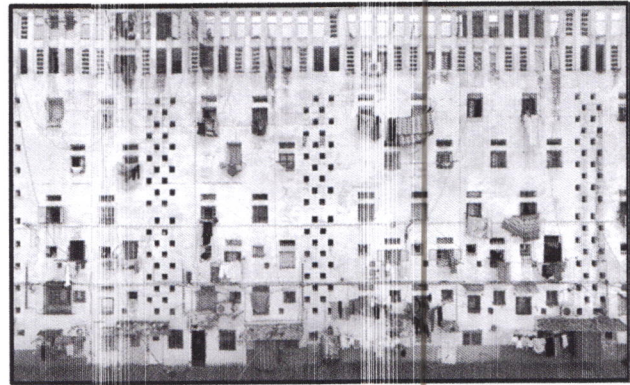


Figure21 : façade de climat de france
Source : Google image

Ses principes :

-Traiter l'œuvre en tant qu'une composition terminée bien déterminée; contenant des espaces et des services disponibles à l'échelle du quartier ou de la ville.

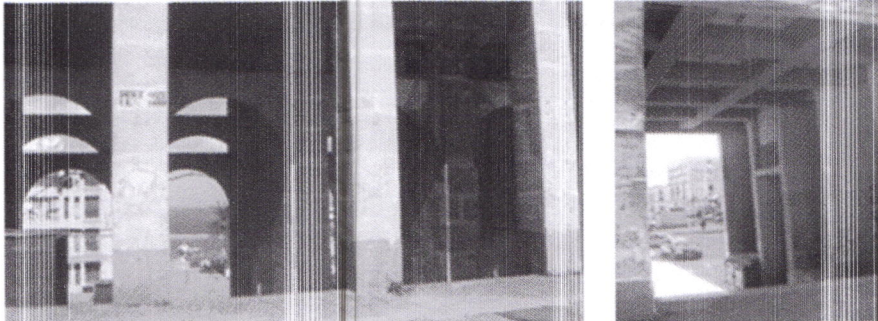


Figure 22: les passages de diar saada
Source : Google image

-L'orientation de l'ensemble se fait chez Pouillon selon les vues et non pas forcément selon la course du soleil.

- Le choix des figures fermées créant des « passages intérieurs » qui sont suites d'espaces réguliers et intelligibles.

-On distingue aussi un autre type de traitement c'est l'utilisation de céramique sur les murs qui est l'objet d'un rappel historique.

-Pouillon s'est aussi inspiré essentiellement de l'ancienne médina d'Alger parmi ses inspirations se matérialisent dans :

- La massivité reprend les remparts de la médina (il s'inspire de l'architecture islamique)
- L'emploi de balcons saillants, afin d'éviter le mur aveugle et avoir une vue panoramique
- casbah



Figure23 : décoration dans les murs de la cité

Source : Google image



Figure24 : utilisation de Muchrabia dans les murs

Source : Google image

Conclusion :

Les projets de Pouillon représentent un exemple de quartiers durables et une nouvelle dynamique urbaine munis des commodités des grandes villes, c'est un projet urbain intégré au tissu existant. Les qualités du logement, de l'environnement, des services, sont des éléments porteurs du désir de se sentir d'être d'un lieu et de participer à la vie sociale. Dans ce cadre les espaces publics sont l'épine dorsale auxquels tous ces éléments s'agrègent, ils constituent ce qui fait lien, cohérence, ou divergence. Le concept du projet urbain est une nouvelle démarche qui intervient dans des fragments de la ville pour assurer le fonctionnement à l'échelle globale.

Le projet urbain a pour but d'améliorer la qualité des espaces urbains et leurs usages en premier lieu ce qui était assuré par notre architecte dans différents de ses travaux.

Chapitre 3 : analyse de contexte d'intervention

1- présentations de la commune

C'est après le découpage administratif de 1984 que fut créée la commune de Bachdjarah, elle est située au nord-est de la capitale délimitée par la commune de El Magharia au nord, Bourouba au sud, El Harrach à l'est et Koumba à l'ouest.

Bachdjarah occupe une superficie de 33775 ha et compte une population de 27329 habitants.

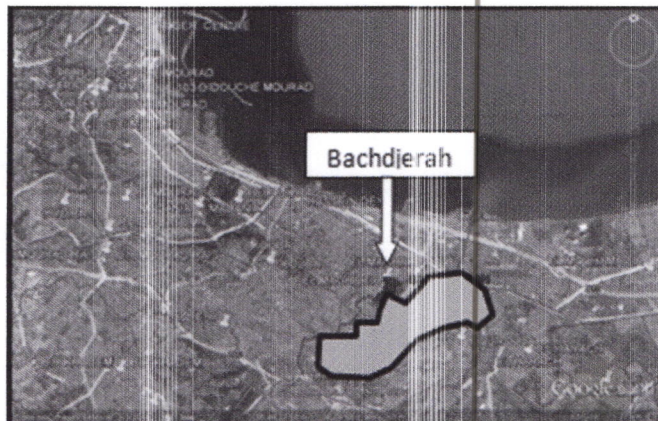


Figure25 : situation de la commune Bachedjerah
Source : Google image

2- aperçu historique

L'architecture d'Alger se distingue par sa richesse des tissus urbains : on y trouve le traditionnel qui est dense et compact présent à la Casbah, aussi le néo-classique du 19ème siècle du type haussmannien à Alger centre (le quartier d'isly, de l, Bab-El-Oued...) et enfin le tissu moderne du type des grands ensembles (les HLM de Bab Ezzouar, les HBM) dont l'une des premières grandes opérations est celle de champ de manœuvre en 1928 par Zehrfuss et les ensembles d'habitations de Pouillon « la cité de Diar El Mahçoul, de Diar Saada du climat de France ». Tout ceci est reflété par la citation de J.J.DELUZ « *Alger est une encyclopédie d'architecture depuis l'architecture des turcs à la Casbah jusqu'à l'architecture de la fin de la colonisation, il y a tous les styles qui sont illustrés. et on peut utiliser Alger pour illustrer l'histoire de l'architecture en Europe et dans le monde* »¹

Les villes que nous connaissons aujourd'hui se sont nécessaires au développées durant des siècles, mais le XXème siècle fut la période du développement le plus important, notamment suite aux nouveaux rythmes qui ont suivi la révolution industrielle, dont les conséquences on fait perdre à la ville l'ordre, l'hygiène et la hiérarchie, comme le sont les comportements sociaux de plus en plus individuels. Deux visions s'affrontent, l'une selon laquelle la ville serait nécessairement centrifuge appelée à se disperser dans le territoire sans limites. L'autre selon laquelle, il importerait au contraire de rassembler, de reconquérir et densifier les territoires qui ont été déjà gaspillés, et de cesser de bâtir.

¹JEAN JACQUES DELUZ, *le tout et le fragment*, Edition BERZAKH, 2010.

A l'instar des autres villes algériennes, Bachjarreh a connu une croissance démesurée, mal contrôlée et sans approche planifiée causé par le fait de perdre son histoire . on peut distinguer trois phase de développement de la ville² :

2-1- Avant la période coloniale :

A l'origine BACH JARREH était un village agricole de la banlieue algéroise. Dans les années trente, le terrain montagneux n'était pas bâti , à quelques exceptions près et utilisé pou la plupart par l'agriculture, ce paysage d'une grande valeur (champs, forêts, collines et vallées) à prolxité immédiate du centre d'Alger était d'une très grande importance pour la ville (zone de repos) .

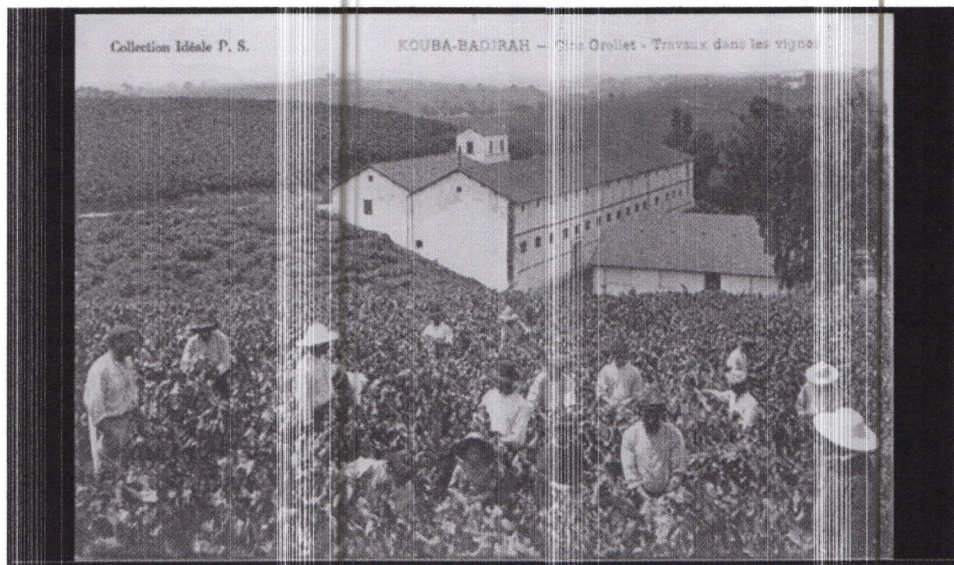


Figure26: Bachdjerah en 1830
Source: APC de Bachdjerah

2-2 Durant la période coloniale:

La croissance de la population musulmane ainsi que la dégradation de vie des Européens conduisit vers des conflits et des tensions sociales importance pour la ville. Un projet de Corbusier 1933-1934 prévoyait une dense construction dans la région de oued Ouchayah

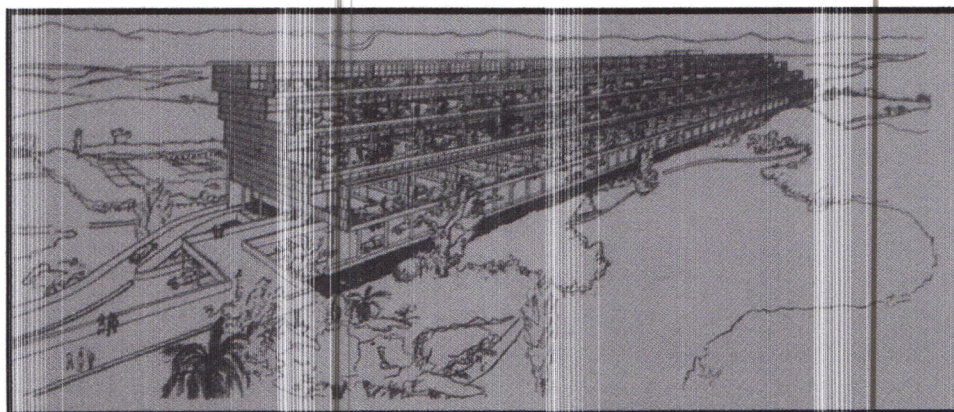


Figure 27 : perspective d'ensemble proposé par le Corbusier, Oued ouchayah 1932-1933

² D'après l'interview avec le chef de service de commissariat de bachdjerah

A partir de 1940 furent construits les premiers logements de oued ouchayah, bel air et la montagne.

En 1954 et 1959, un grand nombre de baraque en bois furent élevés à oued ouchayah. Le quartier était rénové en 1962, les mesures suivantes furent prises :

- nettoyage de quartier
- aménagement d'une route d'accès
- terrassement pour la construction de 300 logements
- nettoyage de l'oued

A partir de 1952, se développa la cité kopp, qui fait partie du quartier oued ouchayah et qui résulte également de l'exode rural.

En 1957 furent créés les cité des palmiers et eucalyptus. En 1954 et 1962 furent construites les cités HLM de diar djemaa, haouch hadda, PLM el la montagne.

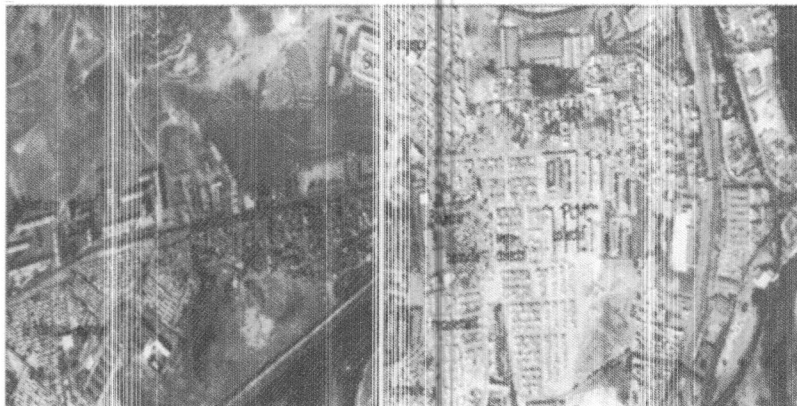


Figure28: cité la montagne

Source : CNERU



Figure29: cité PLM



figure30 : diar djemaa

source : auteurs 2017

2-3 Période post coloniale

La plupart des établissements scolaires (écoles) et parmi eux, quelque CEM était construits après 1962.

En 1973 furent édifiés les immeubles d'habitations HLM de bachdjerrah. Il était prévu en tant qu'habitations de remplacement pour la population concerné par la rénovation de la casbah, mais était occupés par d'autres populations à la recherche de logement.



Figure31: quartier et sous-zones de bachdjerrah à l'époque post coloniale

Source : CNERU

3- histoire de lieu:

Cette cité destinée à l'origine à des militaires a été occupée par des civils d'une catégorie sociale de faible revenu et de taux de composition familiale assez élevé. La population occupant depuis 1962 une ancienne caserne coloniale, la cité est un habitat collectif composé des dix blocs forment un îlot fermé, Après l'occupation, la cité se trouve entourée des bidonvilles et d'habitat précaires.

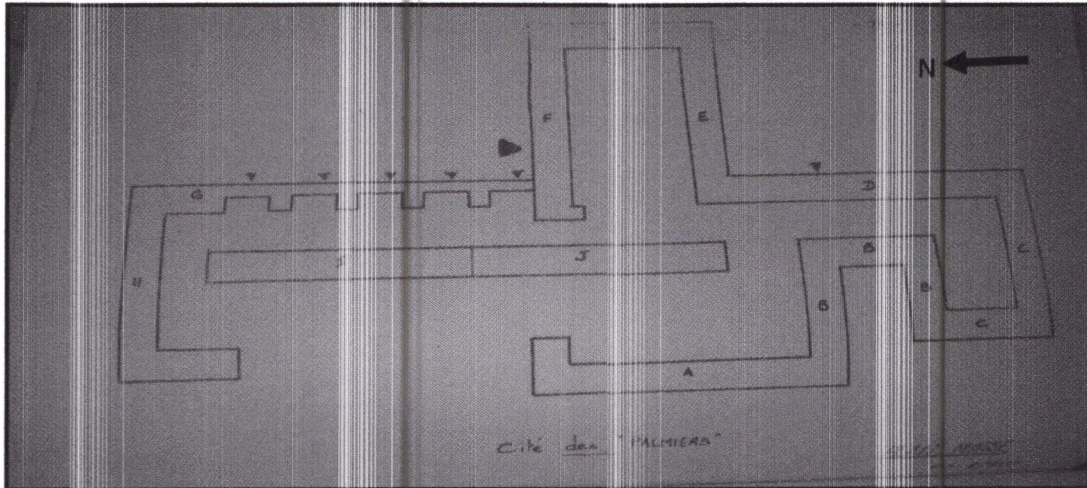


Figure 32 : plan de masse de figure09 : plan de masse la cité les palmiers
Source: mémoire « oued-ouchayah étude et propositions » juin 1978

La cité les palmiers, bien que propriété étatique, des modifications sont faites aussi bien dans le logement que sur la façade extérieure.

Le logement de premiers étage est directement desservi par un escalier individuel à partir de la cour, le hall d'entrée à partir de la cage d'escalier devient ainsi une pièce, les vide sanitaires de tous les blocs sont devenus habitables.

Les espaces qui à l'origine étaient des espaces verts, de jeux, de stationnement sont devenus actuellement de véritables décharges publiques.

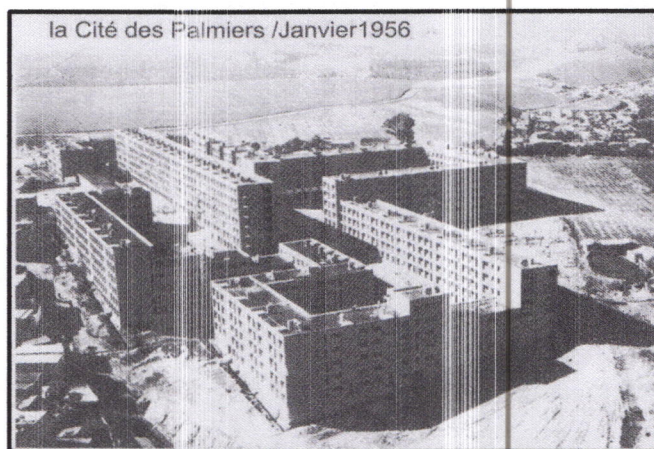


Figure33: la cité des palmiers 1956
Source: Google images



Figure 34 : la cité des palmiers
Source: Google images

Analyse des plans :

Dans les cellules des appartements (f1, f2, f3) de la cité les palmiers on trouve une distribution spécifique des espaces, une cuisine qui s'ouvre sur le séjour dans type de logement dont leur surface qui sont trop étroite

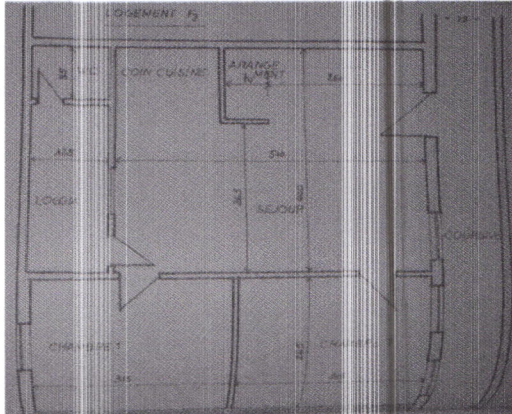


Figure35: plan de F3 la cité les palmiers

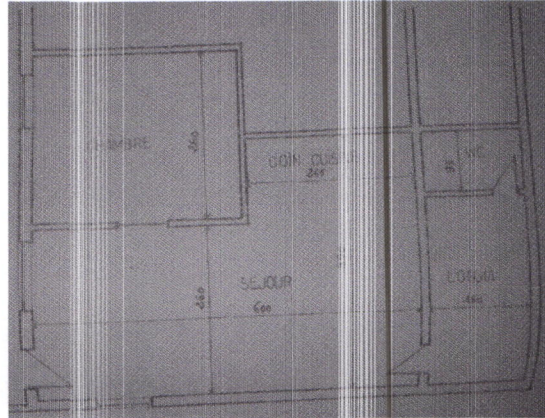


Figure36 : plan de F2 la cité les

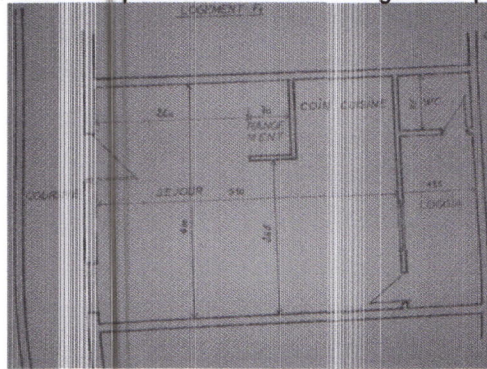


Figure37: plan de F1 la cité les palmiers

Source des photos: mémoire « oued-ouchayah étude et propositions » juin 1978

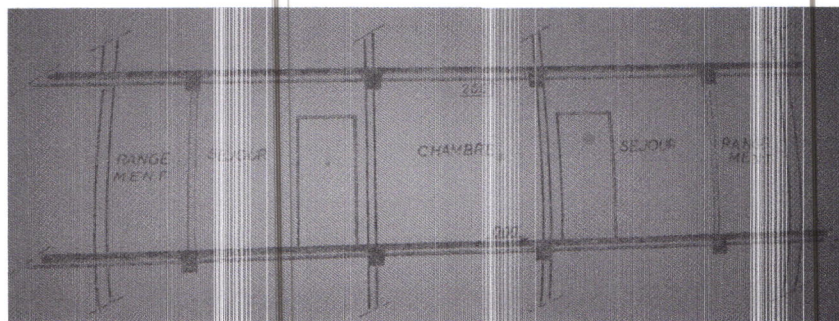
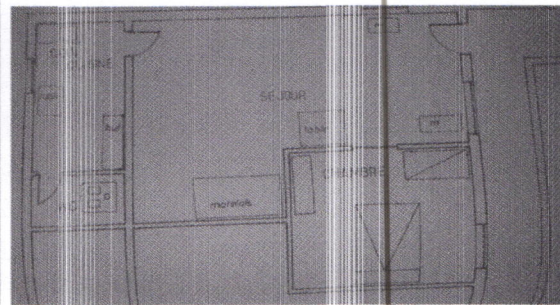
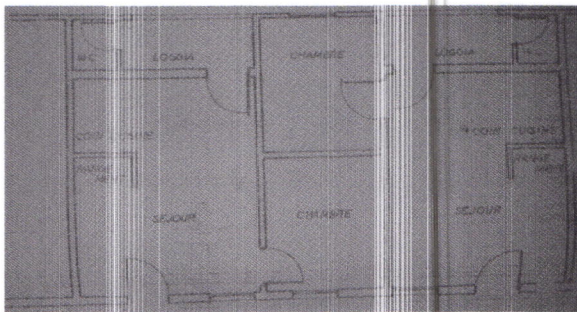


Figure38: coupe de la cité les palmiers

Source: mémoire « oued-ouchayah étude et propositions » juin 1978

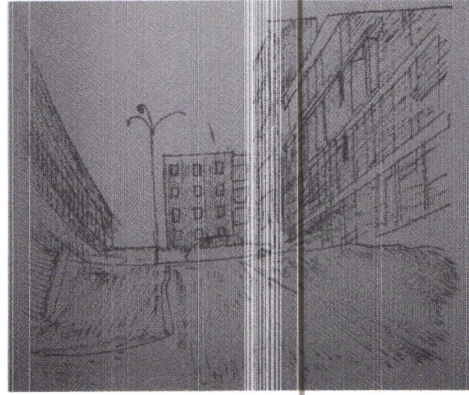


Figure39: façades de la cité les palmiers
Source: mémoire « oued-ouchayah étude et propositions » juin 1978

- **Constat :** D'après analyse historique, Bachjarrah a connu son urbanisation depuis l'ère coloniale, son importance est mesurée par des activités émergentes, la majorité des ensembles de manufacture ainsi que des logements, la ville de bachjarrah demeure délaissée suite à la fragilité de ces anciens bâtiments. Et ça qui nous mène à avoir des grands problèmes posés au niveau des logements et leur environnement (les espaces extérieurs) et l'anarchie de dispositions des projets, et on ne peut pas imaginer que l'habitat du futur prenne la même trajectoire.

4- Analyse urbaine de Bachdjerah:

Une analyse urbaine pour comprendre le tissu existant, et trouver une échelle d'appartenance et la typologie qu'on peut utiliser dans le projet et comme ça faire l'intégration urbaine correctement. La ville est comme un puzzle il faut chaque morceau compléter l'autre pour produire une image correcte homogène et comme les projets de l'architecte sont les morceaux de la ville il faut les travailler avec une vue globale de toute la ville.

La commune est constituée par les quartiers Cité 488 logs, Haï El Badr, La Glacière et plusieurs ensembles qui sont les cités Bachdjerah, cité Haï El Badr, cité Diar El Djmaa, Djenane El Mabrouk, Cité 20 août (excité évolutive), cité Musulmane (ex-Gregory), cité Haouch Hadda ainsi que le quartier de Oued Ouchaïah (juste au-dessus du tunnel autoroutier qui relie la rocade nord à la rocade sud d'Alger). On y trouve l'un des bidonvilles historiques de la ville.

Le tissu s'est développé anarchiquement, sans études d'urbanisme préalable; d'où absence de centre urbain; absence d'hierarchie, espaces publics, de voies ; absence de maillage ; d'organisation d'îlot ce sont les problèmes qui ont provoqué la dégradation de ce tissu qui se trouve actuellement provoquant un mal de vie totale.

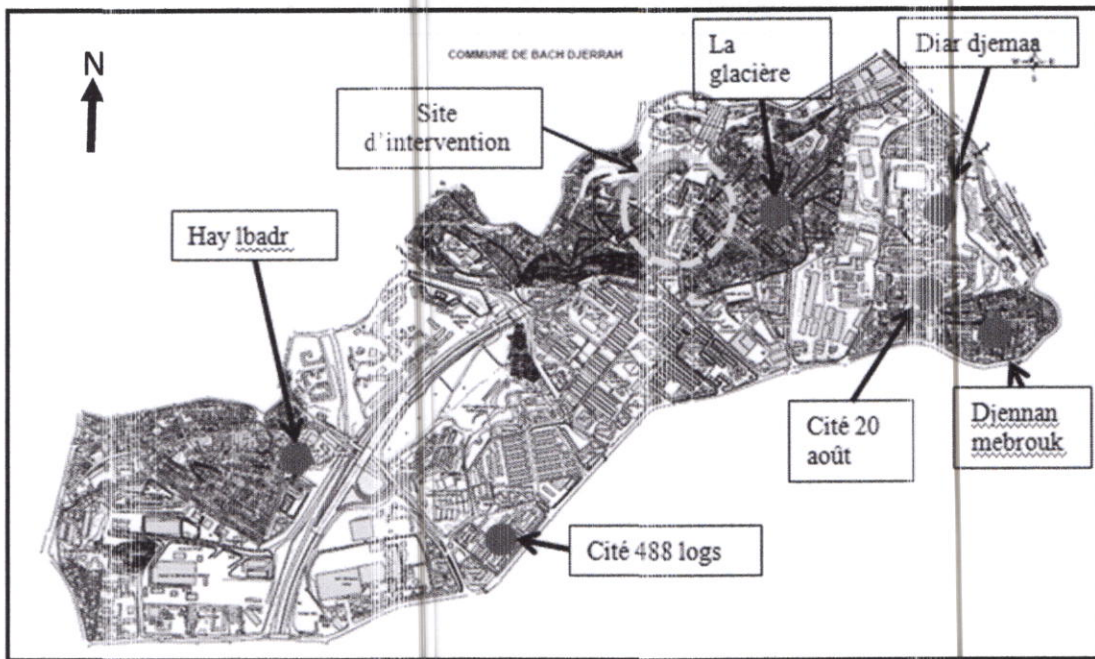


Figure40: les cité de Bachdjearh
 Source: agence URBANIS traité par l'auteur

4-1 le système viaire:

La voirie obéit à la topographie; c'est ce qui explique l'absence d'hierarchie de voies; de maillage en effet mais à part la axe KADDOURI .

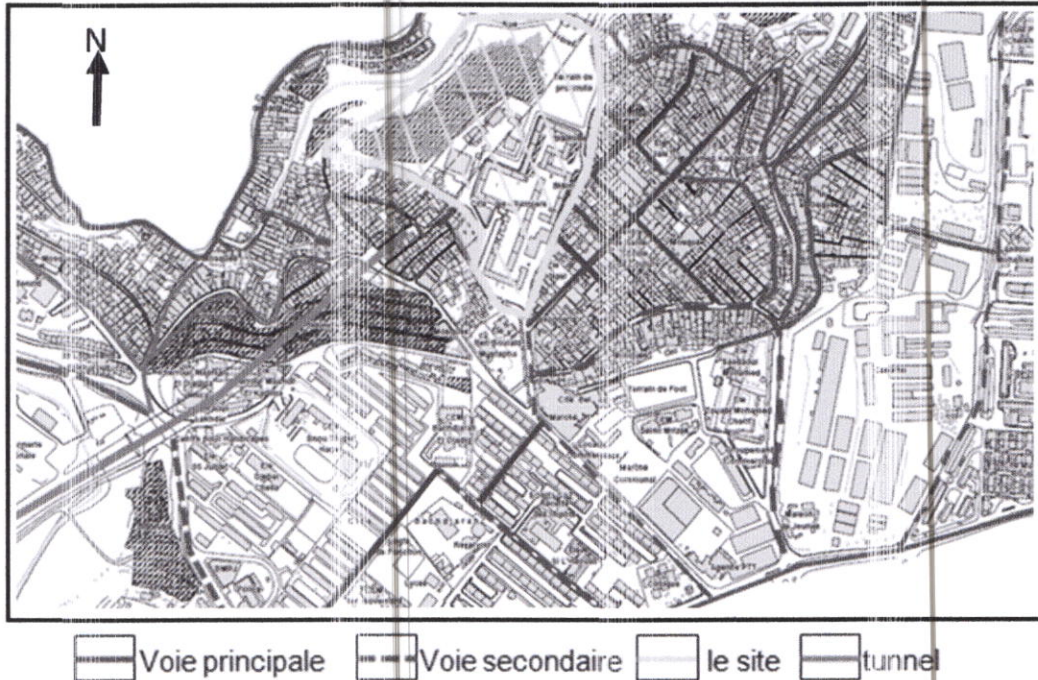


Figure41: le système viaire
 Source: APC de bachdjearh traité par auteurs

Commentaire : notre site est bien accessible

4-2 les équipements:

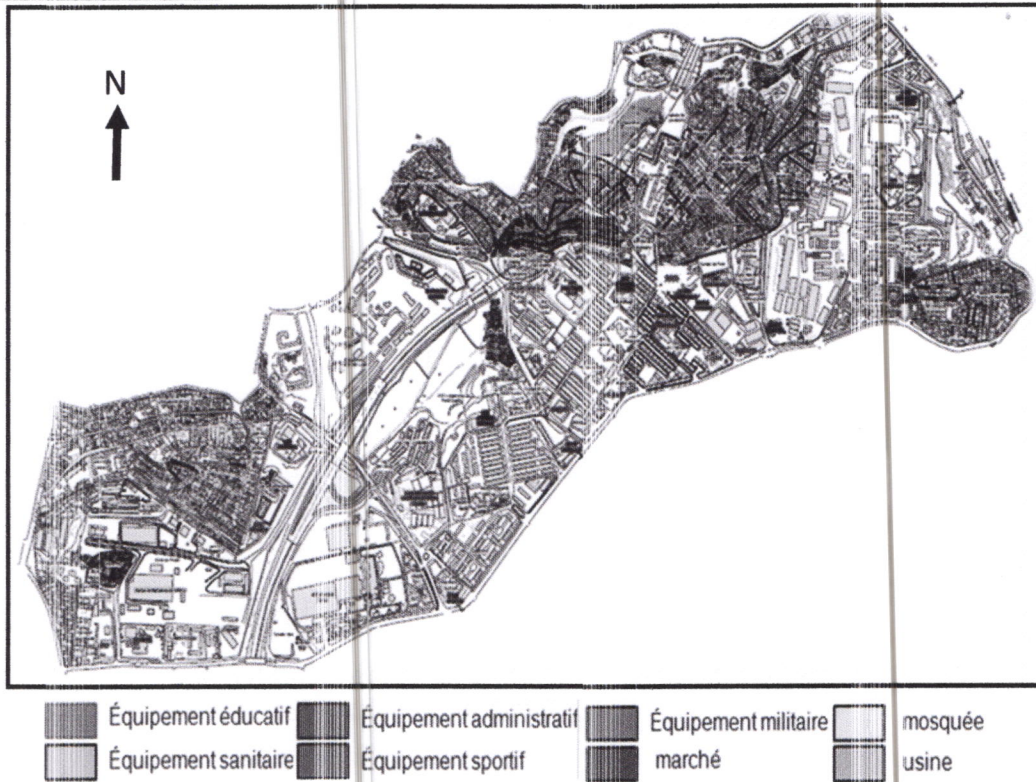


Figure42: carte des équipements
Source: APC de bachdjerah traité par auteurs

Commentaire : d'après l'analyse on remarque l'absence des équipements culturels et de loisir.



Figure43: centre commercial

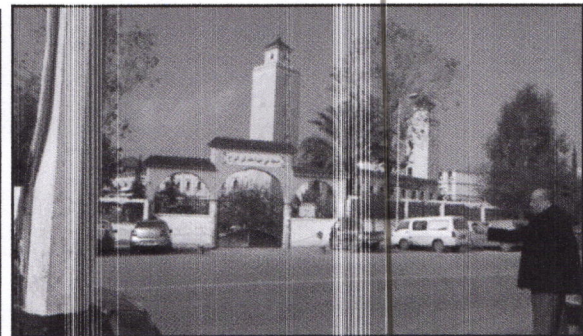


figure44 : mosquée



Figure45: L'APC

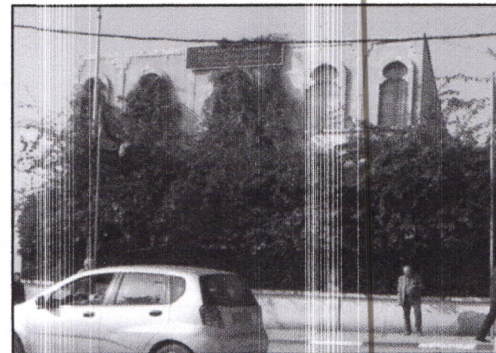


figure46 : bibliothèque

Source des photos : auteurs 2017

4-3 analyses des façades:

La plus part de bâtis de la commune c'est de l'habitat collectif qui porte des façades simple et homogène, absence de décoration soit dans le bâtis colonial ou actuel.

Façades du bâti colonial



Figure47: les façades de diar djemaa
Source: auteurs 2017

Les façades de diar djemaa sont très simple dont on trouve la superposition des fenêtres et des balcons avec 14 étages et c'est le même étage qui se répète.

On observe le rythme de verticalité qui domine la façade sans travaille de décoration.



Figure48: le rythme de verticalité
Source: auteurs 2017



Le RDC a une couleur déférente par rapport aux étages.

Façades du bâti actuel



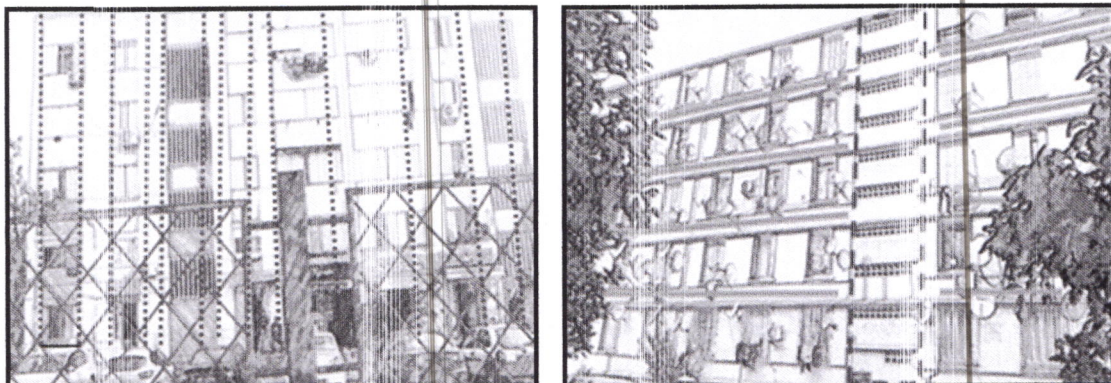
Source: auteurs 2017

Remarque :

Le rythme de verticalité et l'horizontalité domine les façades qui sont très simples et sans décoration.

Synthèse :

Le rythme de verticalité et l'horizontalité doit apparaître dans notre projet mais avec une touche personnelle.



Source: traité par auteurs

5 - présentation de l'aire d'étude:

Notre périmètre d'étude s'appelle BEL-AIR inscrit dans les secteurs des pos N°U73 d'une superficie de 178 ha est un tissu très dense, à lui regroupe 30.7% de la population totale de la commune de BADJARA.

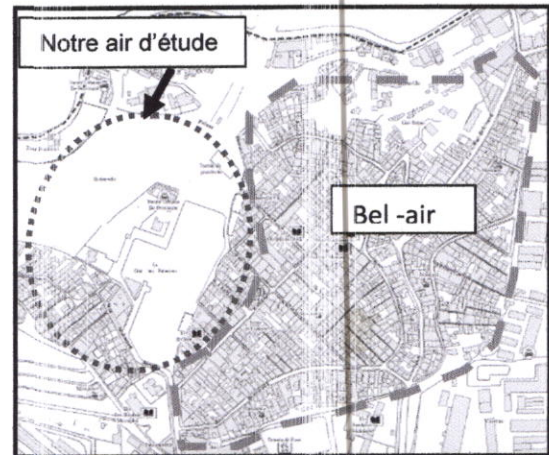


Figure49: pos N°73 BEL-AIR
Source : agence URBANIS traité par l'auteur

6- accessibilités:

On peut accéder à notre site par la route mohamed alouani qui vient de chemin de wilaya N°13 qui situe au coté sud et qui joue un rôle de jonction entre les deux communes « Bajarah et Bourouba ». c'est un axe très important est très animé.

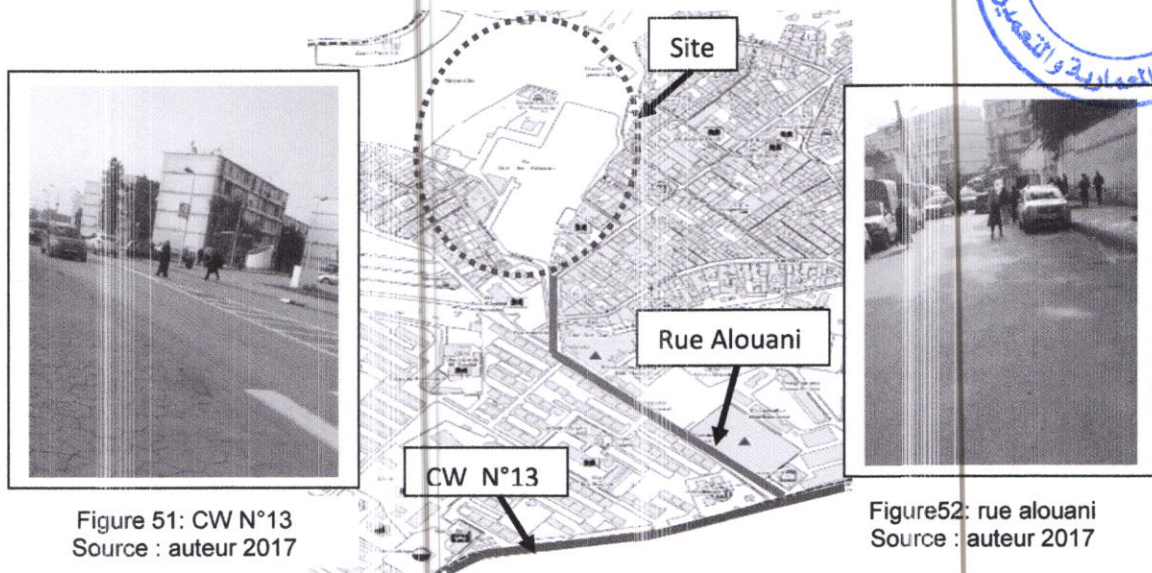


Figure 51: CW N°13
Source : auteur 2017

Figure52: rue alouani
Source : auteur 2017

Figure50: accessibilité au site
Source : agence URBANIS traité par l'auteur

Remarque :

La présence d'un flux mécanique et piéton ainsi l'existence du l'axe important CW N° 13 dans le coté sud nous permis une bonne accessibilité au site.

D'après l'axe mohamed alouani on a le flux.

7 - les accès vers le terrain d'intervention:

Notre terrain d'étude est desservi par plusieurs rues (piétonniers et mécaniques et les plus souvent en escalier.

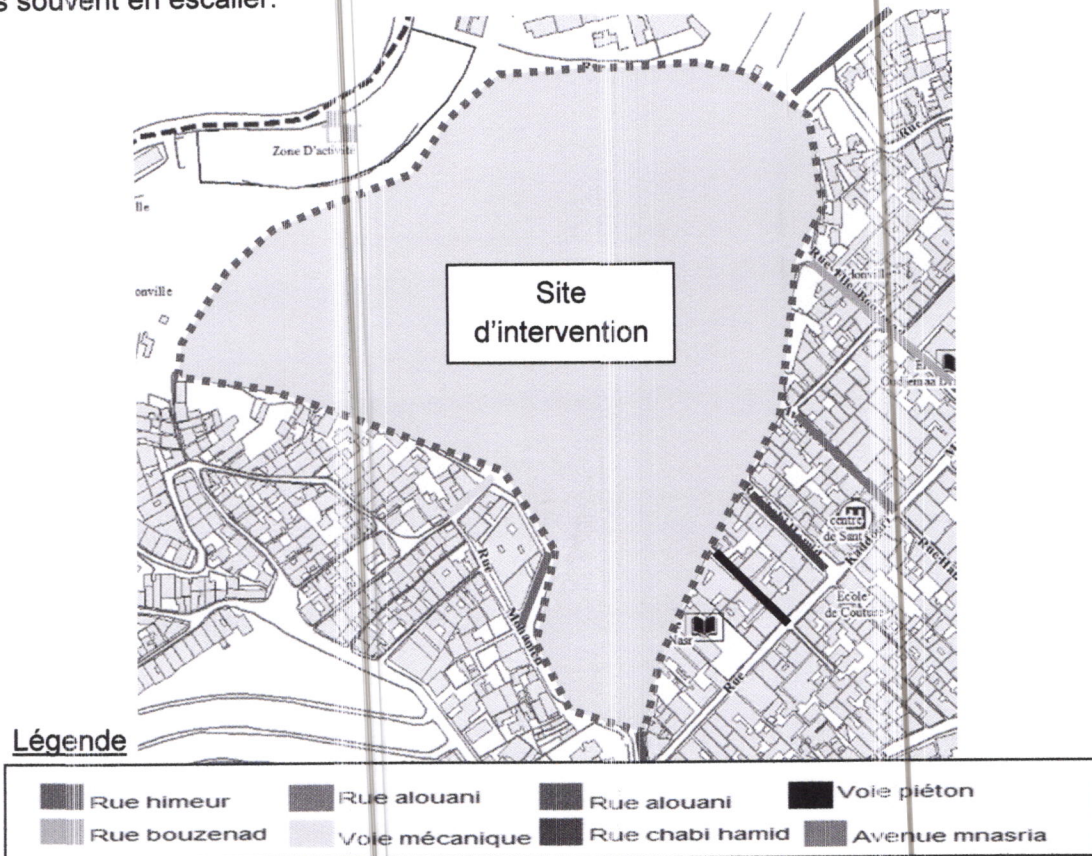
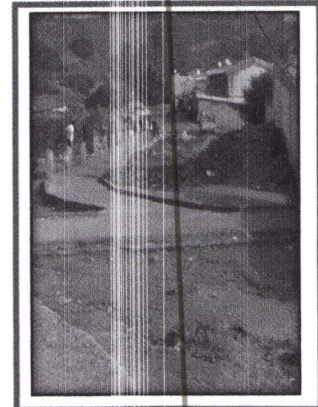
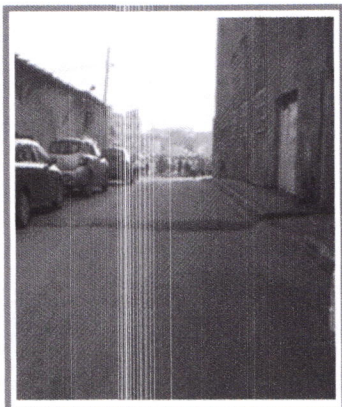
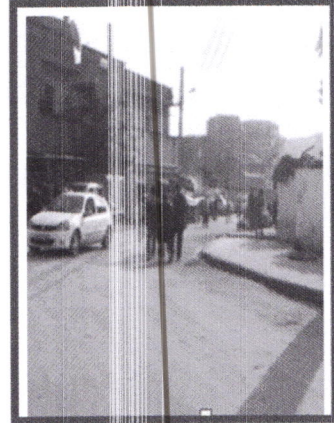
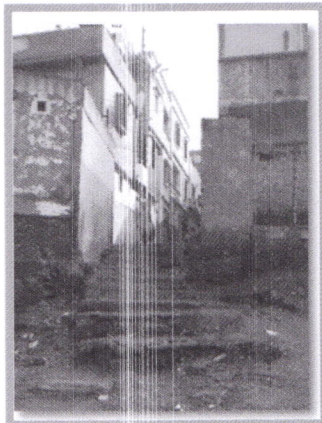


Figure 55: les accès aux terrains
Source : agence URBANIS traité par l'auteur



Source des photos : auteurs 2017

8- les limites de terrains :

8-1 limites par quartier:

Notre site est délimité par:

Le quartier Bel air (ex- la glacière) à l'est et le quartier 11 décembre au sud-ouest et el magharia au nord.

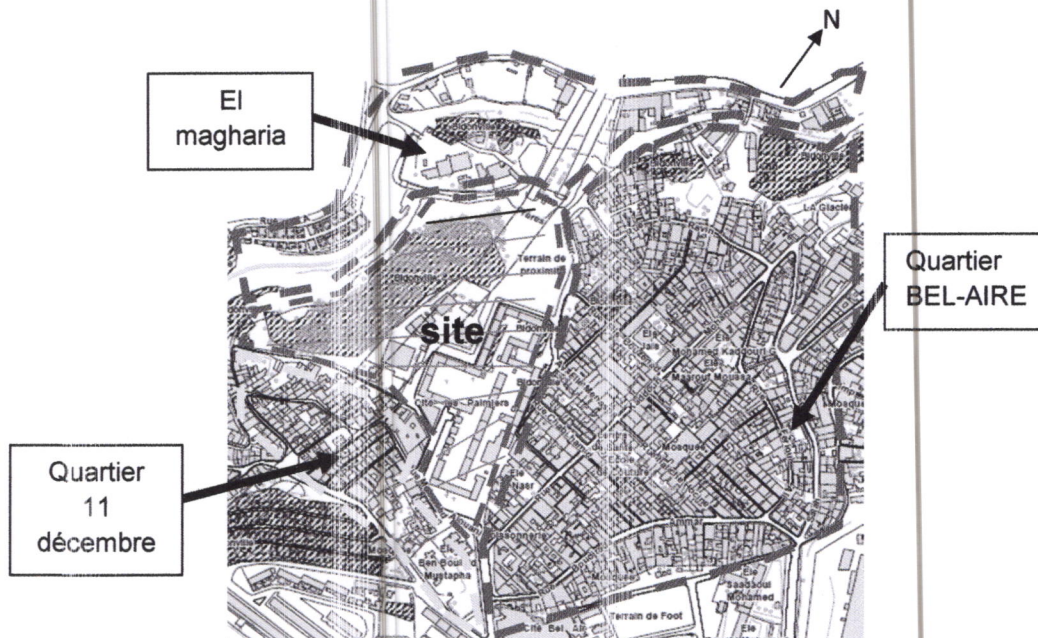


Figure56: les quartiers de la zone d'intervention
Source: APC de bachdjerah traité par l'auteur



Figure 57: les façades de BEL-AIR
Source : auteurs 2017

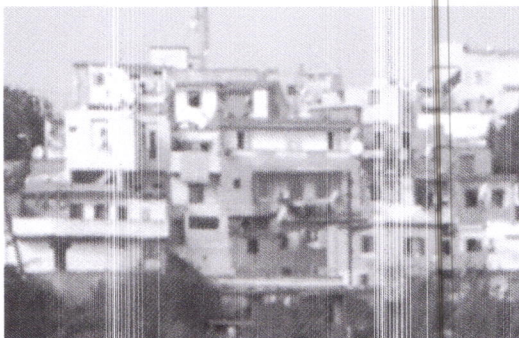


Figure58 : les façades d'el magharia
Source : auteurs 2017

8-2 limites naturelles:

Le site est délimité par la forêt au nord, c'est une forêt à développer et à préserver et l'oued dans le même coté, il a permis par ailleurs la prolifération des bidonvilles sur ses berges et sur les terrains glissants.

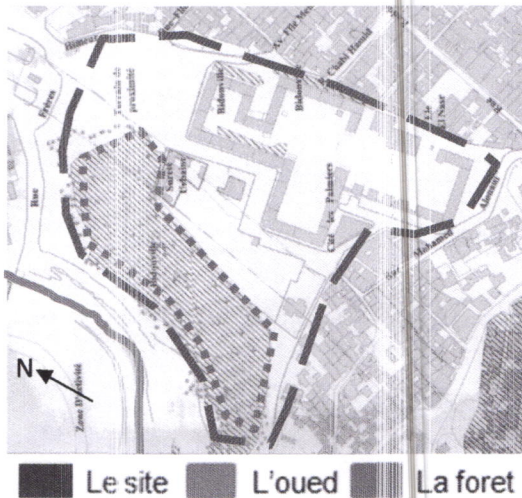


Figure59 : limites naturelles

Source : APC de Bachdjerah traité par l'auteur

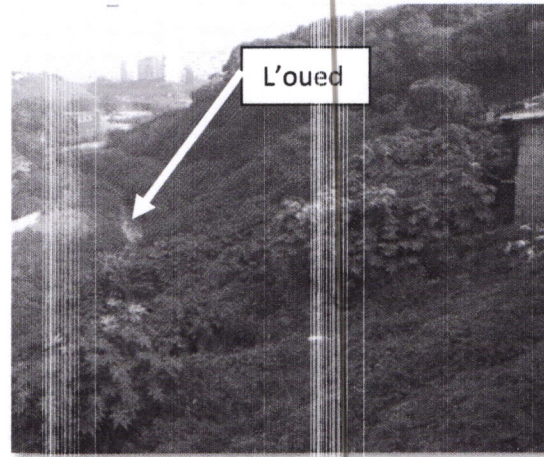


Figure60 : photo montre la forêt et l'oued

Source : auteur 2017

9- Morphologie du site:

Notre site a une forme irrégulière avec une superficie de 77580m² et une forêt de 14778m². Notre terrain à une légère pente.

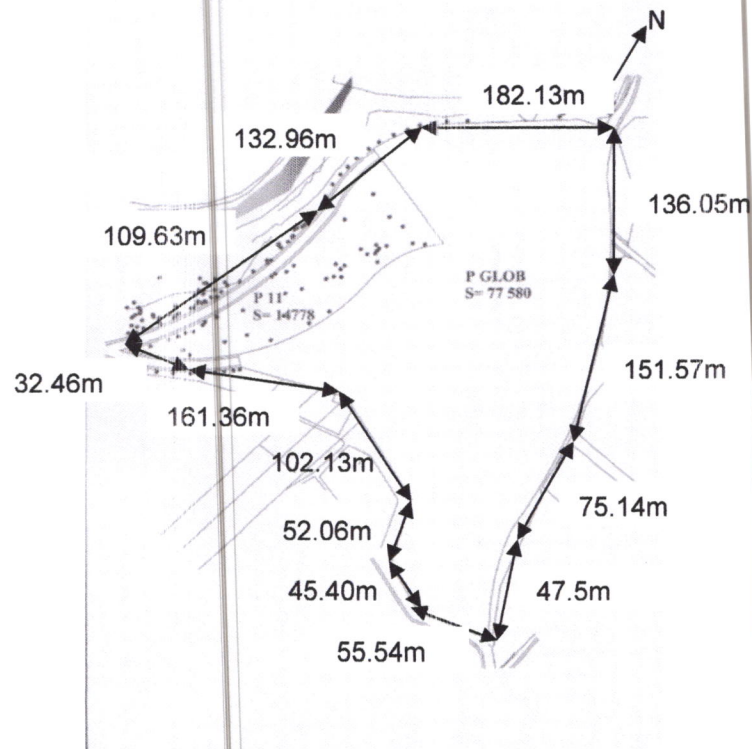


Figure61: forme et surface du terrain

Source: APC de Bachdjerah traité par auteurs 2017

10- potentialités du site:

Notre site est élevé par rapport aux autres zones de la commune ce qui lui permet une meilleure situation stratégique; des vues panoramique (vue sur la mer).

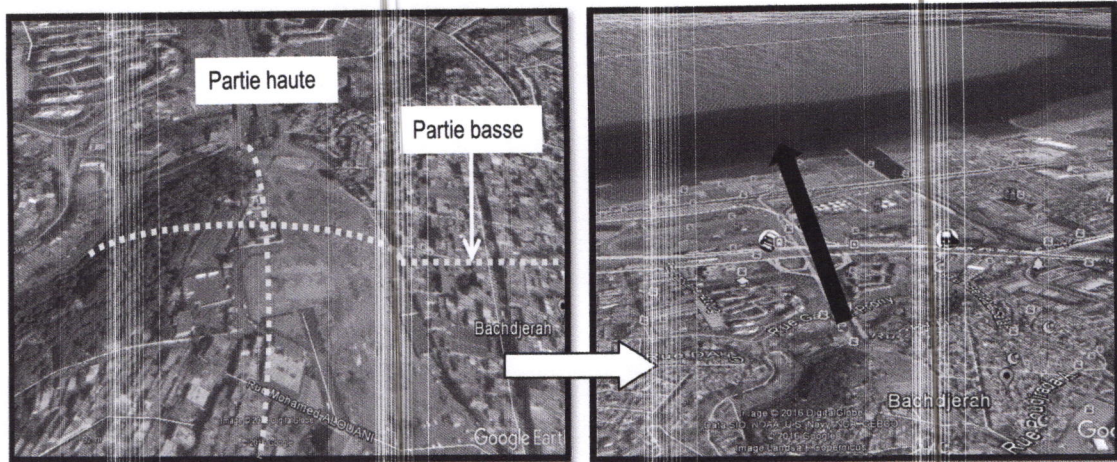


Figure62: carte montre le terrain
Source: Google eart traité par l'auteur

11- contraintes du site:

Le tunnel de Oued Ouchayah est un ouvrage routier situé au dessous de notre site. Il est constitué de deux tubes de plus de 900 mètres et a été inauguré en 1991 après quatre ans de travaux.

constitue une contrainte dans le sens où la construction doit se faire sur la base d'une étude de structure très approfondi; aussi il est préférable de proposé des constructions légères et de respecter la distance des servitudes d'après les réglementation il faut laisser 50m entre le tunnel et le bâtis entre les deux coté.

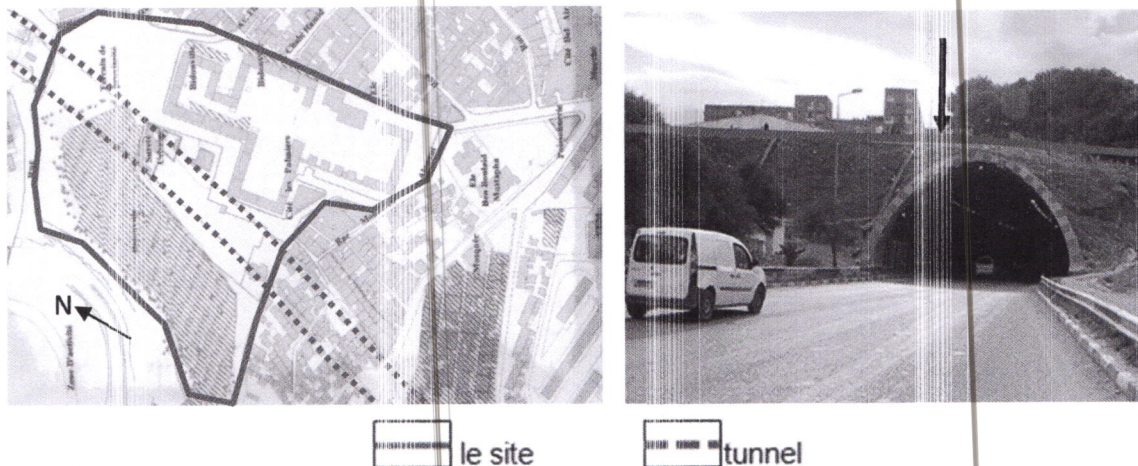


Figure63: l'emplacement du terrain par rapport au tunnel
Source: auteurs 2017

L'Oued'Ouchayah constitue la plus nuisante, dans le sens ou il travers le quartier d'EST en Ouest longeant au Nord toute les activités et industries qui y rejettent leur déchets; il a

permis par ailleurs la prolifération des bidonvilles sur ses berges et sur les terrains glissants.
La présence aussi des bidonville qui implanté dans la foret.

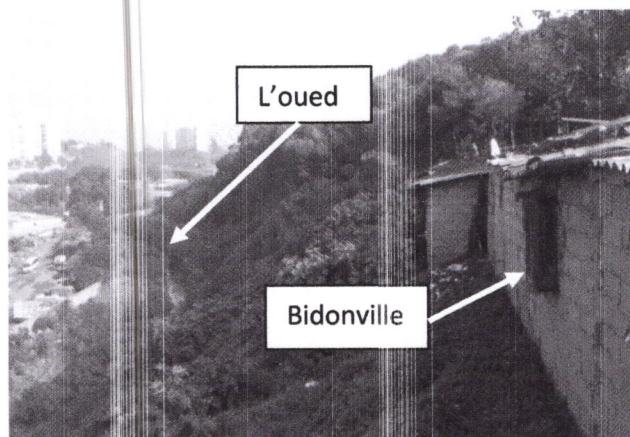


Figure64: photo montre l'oued et les bidonvilles
Source: auteurs 2017

Chapitre4 : Genèse de la forme du projet :

Introduction :

Ce chapitre est le résultat de toute cette formation dans le domaine de la production de l'habitat. A travers ce projet, nous voulons créer une dialectique entre le bâti et son contexte. Le projet doit pouvoir à travers les différentes solutions apportées par l'architecte, absorber toutes les tensions du site, et s'insérer d'une façon appropriée au lieu.

« Le projet architectural n'est pas un geste arbitraire, c'est le fruit d'un long processus d'élaboration et de la mise en forme des idées directrices »¹

Notre objectif fondamental de cette phase (conception architecturale et constructive) est d'expliquer le processus de conception et de formalisation détaillée de l'ensemble du projet, ainsi que la composition et l'élaboration des différents plans et façades suivant des concepts et des principes.

1 - fondement et concepts:

Tous les grands œuvres ont la base de leur conception des idées préexistantes claires qui les structurent, la traduction de ces idées donne une cohérence formelle et spatiale à l'œuvre.

1-1-concepts urbanistique :

Pour assurer la continuité urbaine et intégré le projet dans son contexte on a pensé de projeté des déférents fonctions et des passages urbains et un aménagement extérieur.

Notre site a une forme irrégulière, nous avons proposé d'occuper une partie du terrain à cause des contraintes existantes.

Pour réussir notre projet on prend en considération l'environnement immédiat alors on a inséré notre bâti en assurant une bonne intégration au site, une cohérence avec son contexte et profiter de tout les atouts de site des déférents vues.

1-2-concepts imagibilité :

On a pris l'ancienne cité qui a existé dans notre terrain comme une référence pour faire notre trame de base à travers la largeur des ces bâtiments.

1-3-concepts projectifs :

-concept de fonctionnalité :

Notre projet représente une mixité fonctionnel entre l'habitat et ses besoins (commerce, service, loisir,...)

-concept d'hierarchie :

Le souci de traitement des espaces extérieurs n'est pas que des paroles vaines mais on a traité notre espace selon une logique de passer du public puis semi-public puis privé.

-repérage et lisibilité :

Nous voulons faire un projet qui sera vue dans la ville surtout parce qu'il se situe dans un site qui a une hauteur important.

-la géométrie :

Le projet est construit selon une trame orthogonale

-l'articulation : On a crée des passages pour articuler les parties de projet ainsi qu'on a traité les espaces de manière à faire une diversité de la qualité d'espace.

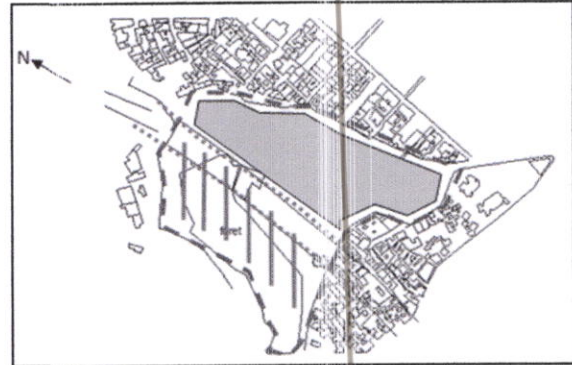
¹ Le Corbusier

2- Genèse et processus de conception de projet

Chaque projet architectural commence par une idée de base. Notre idée était de créer un projet qui s'intègre dans son environnement, surtout parce qu'il occupe un site qui était déjà bâti par les colons donc il a une grande valeur historique que l'on doit penser d'une meilleure implantation.

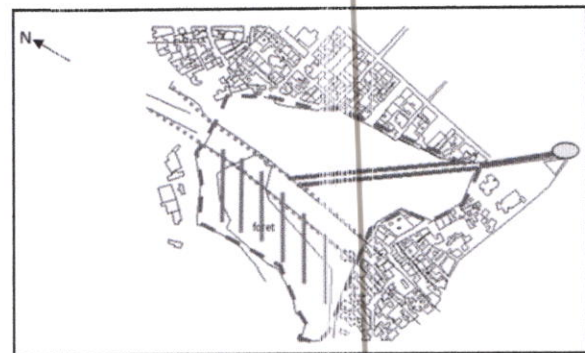
La première étape :

- A cause des contraintes existante dans le site d'intervention on a devise le terrain en deux parties ; partie bâti et partie déjà occupé par une forêt.



La deuxième étape :

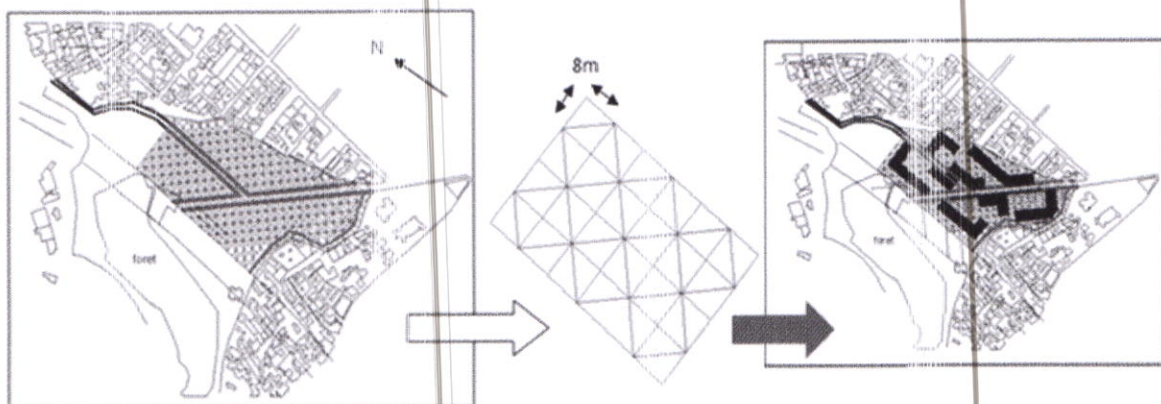
- Dans la voie primaire il y'a un flux mécanique important (CW 13) alors on crée un prolongement d'un axe important Mohamed Alouani (axe très animé à cause de la présence du marché) venant de ce dernier.



La troisième étape :

-Notre site était déjà bâti et occupé par les français, donc on a préféré de prendre la largeur de l'ancienne cité comme un module de base, on obtient une trame de 8mx8.

-D'après le module de base et après les analyse des projets de Pouillon on obtient les déférentes forme de bloc.



Source des schémas : fais par l'auteur

3- Plan de masse :

Le plan de masse est un instrument conventionnel de présentation du projet.

Il établit le rapport entre le projet et son environnement et définit les rapports topologiques entre les constituants du projet et de son environnement. Les composants des plans de masse comme définis dans l'organigramme suivant sont:

1. Les enveloppes;
2. Les parcours;
3. Et les espaces extérieurs.

-notre idée principale suit la logique des fonction et des besoins, donc le projet se compose de :

- des espaces extérieurs définis -une placette et des aménagements dans la forêt
- des immeubles d'habitation

-on première étape, on a consisté à marquer les axes qui se développent autour dans notre assiette d'intervention (CW13, la rue Mohamed Allouani)

-les espaces bâtis seront en périphérie

- les espaces non bâtis (espaces extérieurs) occupent la partie centrale.



Plan de masse
Source : auteur 2017

4- Le programme :

D'après les recommandations du site et les recommandations thématiques, on a arrivé à faire un programme qui nous permette en tant qu'architecte d'exprimer et de reprendre les contraintes et les objectifs de projets.

programme
parking
commerce
service
Espace public
habitat

Le programme qu'abrite notre bâtiment comportera des fonctions principales: logements, commerces et parking; ainsi que des fonctions complémentaires

Après les affectations des différentes fonctions dans notre projet nous avons remarqué une hiérarchisation automatiquement faite au niveau des différentes entités.

D'autre part nous avons pris en compte tous les segments de la société, et aussi les pouvoirs d'achat des citoyens.

Donc nous allons faire de différents type d'habitations « studio, T 2 T3; T4; T5" avec de différentes surfaces dans chaque type et cela pour avoir une diversité d'offre.

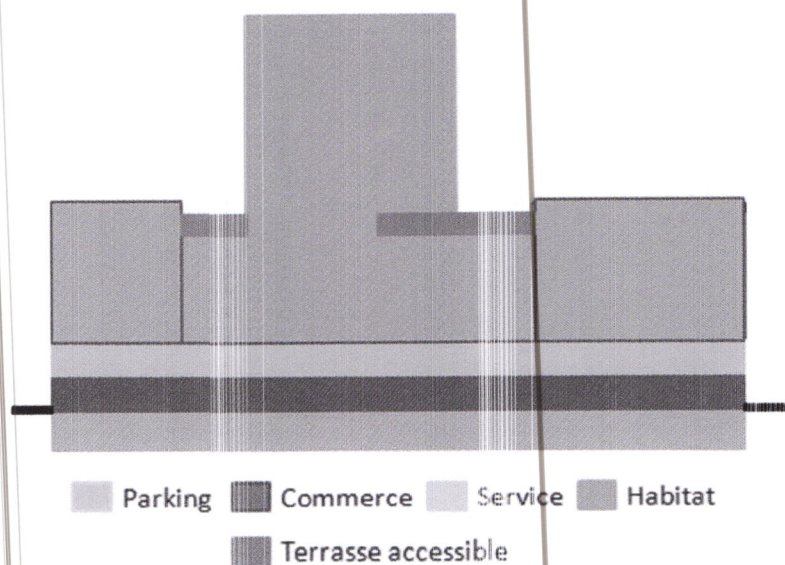
Type des logement	321 simplex 12 duplex
Type des simplex	Studio F2 F3 F4 F5
Nombre de logement de chaque type	56 studio 48 F2 127 F3 54 F4 36 F5
Type des duplex	F4
Nombre de logement	12
Nombre totale de logement	333

-le RDC sera réservée au commerce

-le première étage sera réservé pour les fonctions des déférent services et cela va faire la liaison entre se dernier et la fonction résidentiel.

-les étage supérieur seront concrétisé pou la fonction résidentiel.

-Ces trois formes complètent le concept d'habitat collectif urbain intégré.



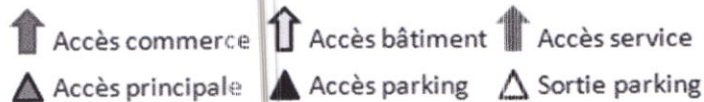
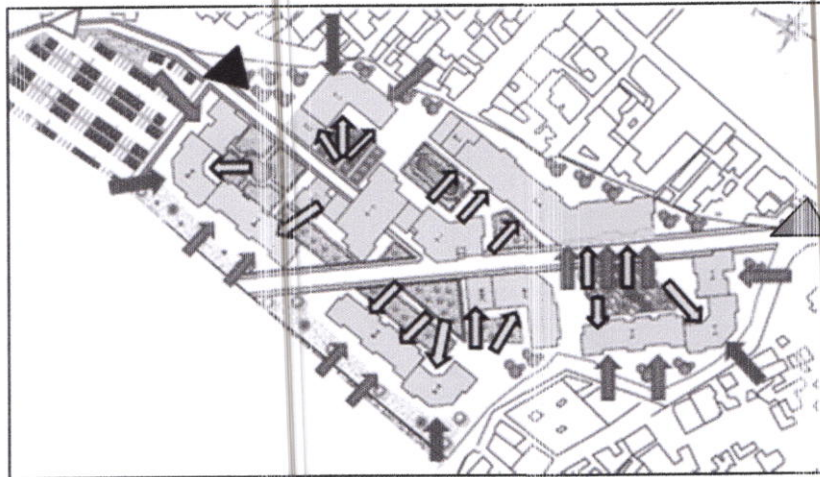
Coupe schématique exprime les différentes fonctions
Source : auteurs 2017

4-1 Les entrées des différents accès :

L'entrée principale du projet qui aura une continuité visuelle avec la forêt donne sur la placette et les espaces aménagés.

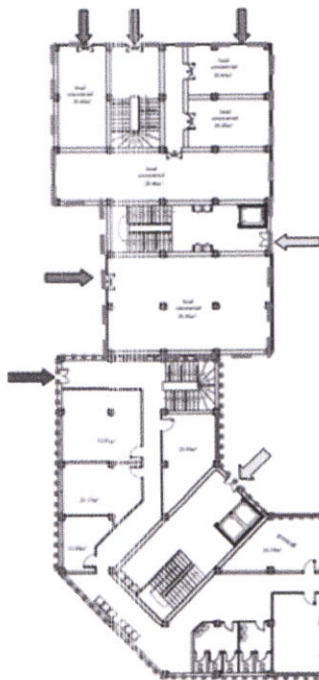
Les entrées spécifiques pour accéder aux logements sont au cœur d'îlot et les autres sont destinées aux commerces et services.

Prévoir un parking sous-sol dans le projet pour éliminer le problème de stationnement ; sont généralement dans les barres loin de limite du tunnel pour éviter les vibrations sur le tunnel.



Source : traité par l'auteur

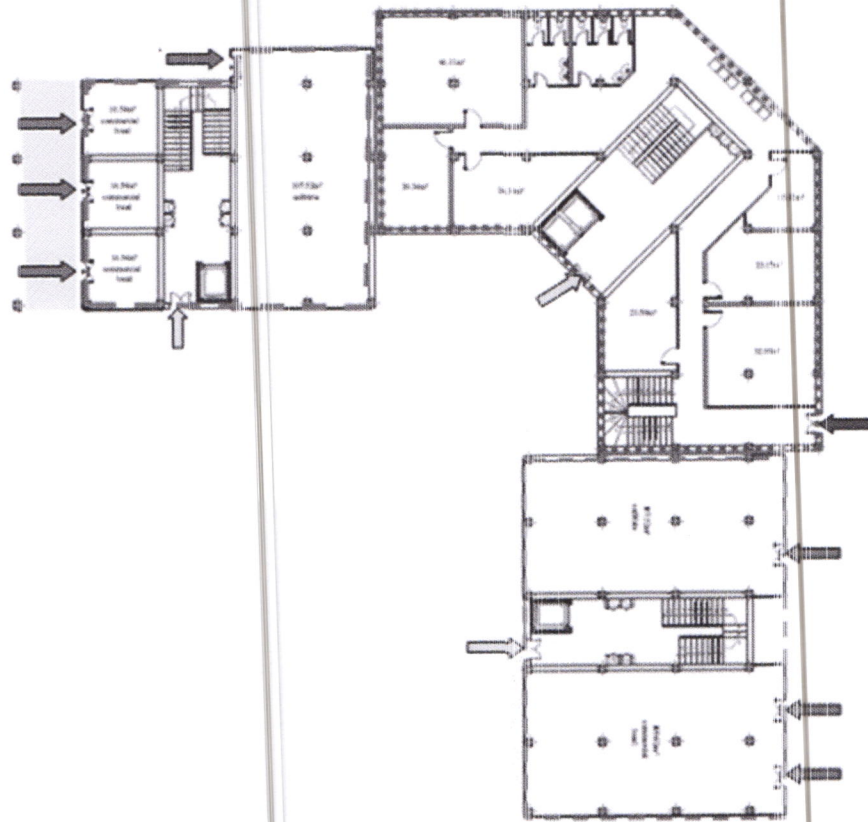
5- assemblage des blocs :



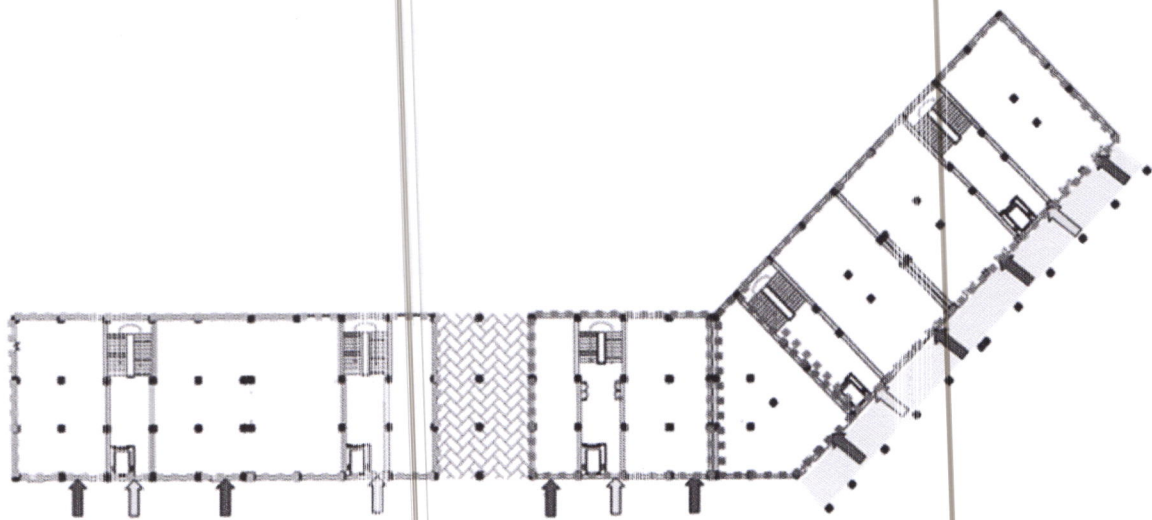
-Tous les blocs sont conçus de la même manière, ces derniers sont dotés d'ascenseurs, de vide
-De grands halls accueillent les usagers, pour assurer une distribution à la fois fonctionnelle et agréable aux logements.
-Des moyens ont été mis en place afin de faciliter l'accès et la vie quotidienne des personnes à mobilités réduites.

Assemblage RDC de bloc A

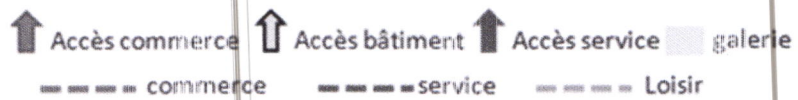


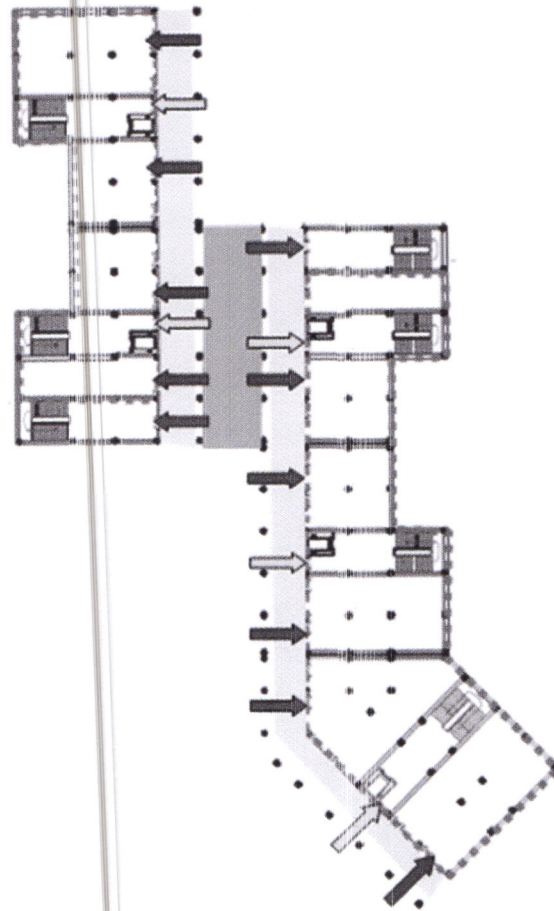


Assemblage RDC de bloc B

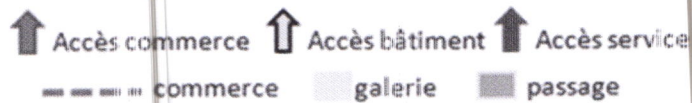


Assemblage RDC de bloc C





Assemblage RDC de bloc D



6- études des logements :

- La partie résidentielle se compose de 321 logements du type simplex (Allant du F2 au F5) et du type duplex (Allant du F3 au F5), repartis entre 8 bâtiments avec au sous-sol un parking privatif avec accès contrôlé réservé uniquement aux résidents.
- Ces appartements ont la particularité de ne pas se ressembler mais plutôt, de se distinguer par une architecture et un décor intelligemment agencé donnant ainsi une multitude de choix d'aménagements intérieurs et de superficies aux clients.

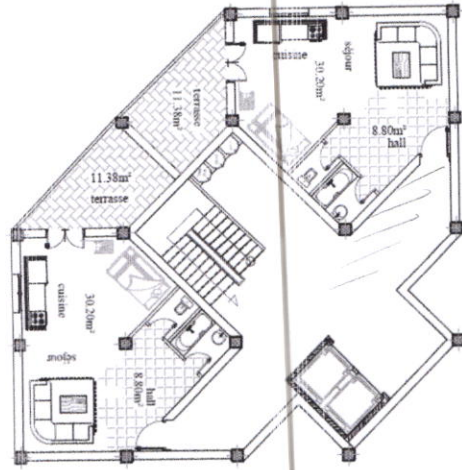
1- LES SIMPLEX :

Ces types d'appartements sont composés d'un espace séjour avec une extension d'un balcon vers l'extérieur par une baie vitrée, ouvert sur une cuisine en général à la façon américaine ; offrant ainsi aux résidents un espace convivial et harmonieux.

L'espace nuit peut comprendre une à quatre chambres bien éclairées, de forme régulière avec parfois l'ouverture d'une ou plusieurs baies vitrées et/ou balcons, et ceux en fonction du type d'appartement.

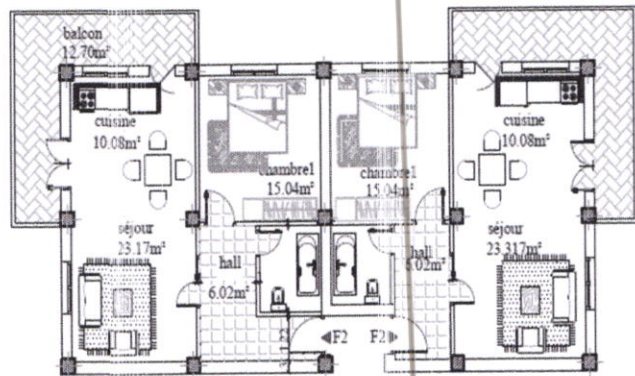
STUDIO

Hall : 8.08m²
Séjour + chambre + cuisine : 30.20m²
SDB : 3.01m²
WC : 1.08m²
Terrasse : 11.38m²



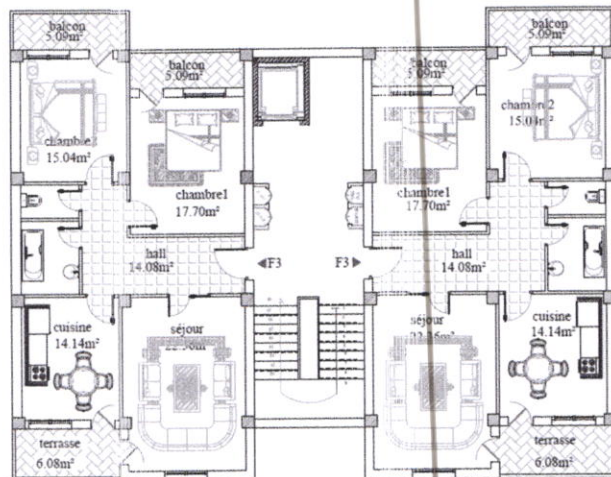
F2 SIMPLEX

Hall : 6.02m²
Séjour : 23.17m²+ balcon : 12.70m²
Chambre1 : 15.04m²
Cuisine : 10.8m²
SDB+WC : 4.02m²



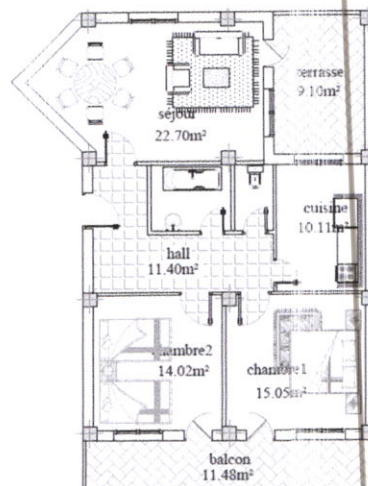
F3 SIMPLEX

Hall : 14.08m²
Séjour : 22.36m²+ terrasse : 6.08m²
Chambre1 : 17.70m²+ balcon : 5.09m²
Chambre2 : 15.04m²+ balcon : 5.09m²
SDB : 3.18m²
WC : 1.47m²



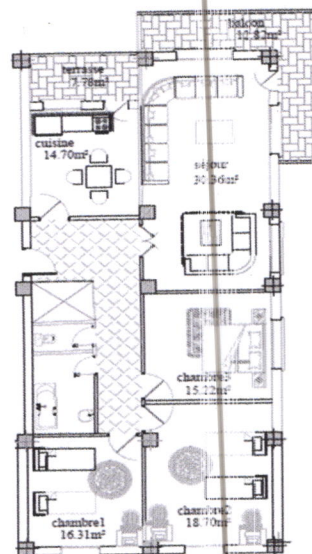
F3 SIMPLEX

Hall : 11.40m²
Séjour : 22.70m²+ terrasse 9.10m²
Chambre1 : 15.05m²
Chambre2 : 14.58m²
Cuisine : 10.11m²
SDB : 3.56m²
WC : 1.47m²



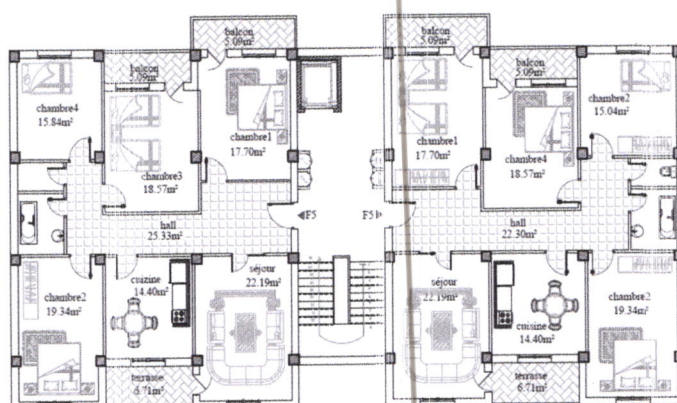
F4 SIMPLEX

Hall : 14.32m²
Séjour : 30.36m²+ balcon : 12.32m²
Chambre1 : 16.31m²
Chambre2 : 18.70m²
Chambre3 : 15.22m²
Cuisine : 14.70m²
SDB : 4.02m²
WC : 1.58m²



F5 SIMPLEX

Hall : 20.23m²
Séjour : 22.19m²+ terrasse : 6.71m²
Chambre1 : 17.70m² + balcon : 5.09m²
Chambre2 : 17.58m²
Chambre3 : 15.04m²
Chambre4 : 19.34m² + balcon : 5.09m²
Cuisine : 14.40m²
SDB : 3.14m²
WC : 1.87m²

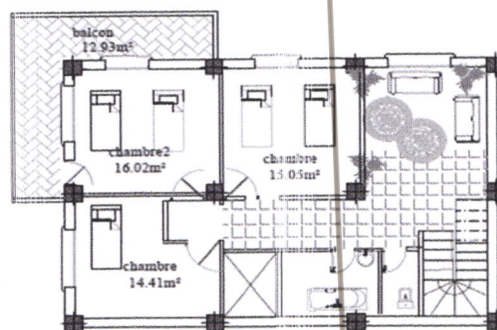
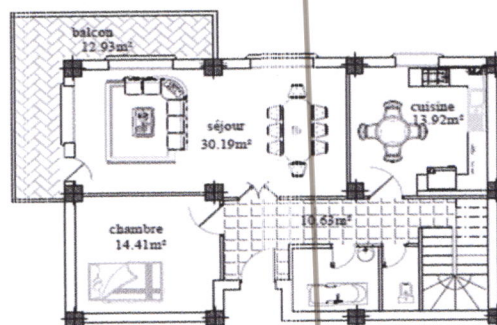


2 -LES DUPLEX :

Le projet propose en plus des appartements du type simplex, des duplex de différentes superficies, allant de 2 à 4 chambres. Ces duplex bénéficient de deux types d'emplacements. Ce niveau se caractérise par : Un hall d'entrée assez spacieux qui s'étend sur un séjour et une salle à manger. Ces derniers donnent généralement accès sur des terrasses.

DUPLEX

Hall : 11.60m²
Séjour : 30.19m²+ balcon : 12.93m²
Chambre1 : 14.41m²
Chambre2 : 16.02m²
Chambre3 : 14.05m²
Chambre4 : 15.05m² + balcon : 5.09m²
Cuisine : 13.93m²
SDB : 3.18m²
WC : 1.81m²



7- Expression des façades:

Dans notre cas de part sa composition volumétrique spécifique le projet est considéré comme étant un projet façade.

La lecture de notre projet façade est régit par trois rapports complémentaires:

- **Le rapport à la fonction:** qui détermine les degrés de lecture de la façade et du projet.
- **Le rapport géométrique:** qui détermine les différents rapports géométriques: point, ligne ainsi que la lecture de distribution des plans fonctionnelle en façade.
- **Le rapport au style esthétique :** qui détermine l'appartenance de la façade du projet à un style d'esthétique précis (dans notre cas adoption du courant moderniste).
- Les accès seront mis en avant par leur traitement, afin de renforcer le lien projet /public, et ainsi animer les différentes séquences du parcours.

Le principe général de la composition des façades dans notre projet est basé sur les expressions suivantes :

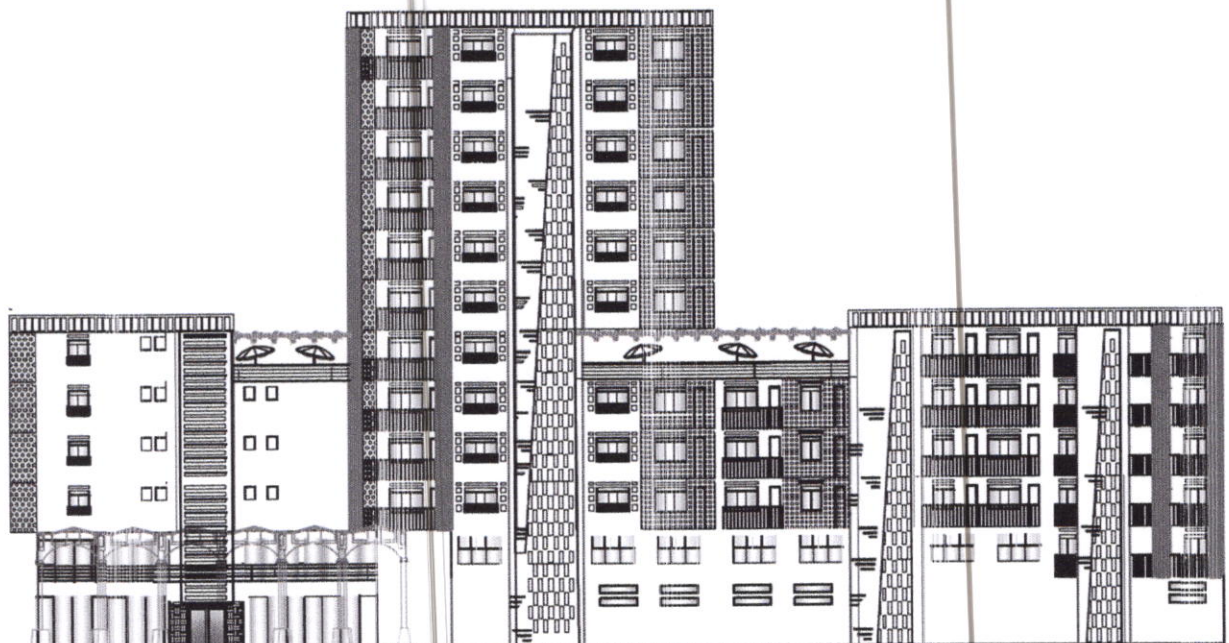
-le soubassement : est composé de :

- * les deux premiers niveaux qui englobe les activités (commerces, bureau)
 - * la galerie pour marquer les différentes entrées aux commerces qui se trouve au RDC.
- Elle est caractérisée par une rangée continue d'arcades.

-le corps : réservé à l'habitat se matérialise par la répétition du type d'ouverture (rythme horizontal et vertical)

La préférence de fenêtres verticales pour casser l'horizontalité de la façade.

-le couronnement : se spécifie par un traitement vertical (rythme vertical).



Façade d'immeuble passage

Source : auteur 2017

8- parties techniques :

8-1 Système structural poteau poutre

- nous avons proposé un seul type de trame (une trame orthogonal).
- nous avons choisi un système structural simple qui reprend à la nature du projet c'est un système poteau poutre en béton armé en tenant compte des matériaux disponible sur le marché.
- nous avons une trame structurale variable d'un bâtiment à un autre.
- ce choix permet d'utiliser dans les différentes barres d'habitation pour but de la résistance contre l'incendie et le cout.

Nous avons opté une structure poteaux/poutres en béton armé, sur l'ensemble du projet

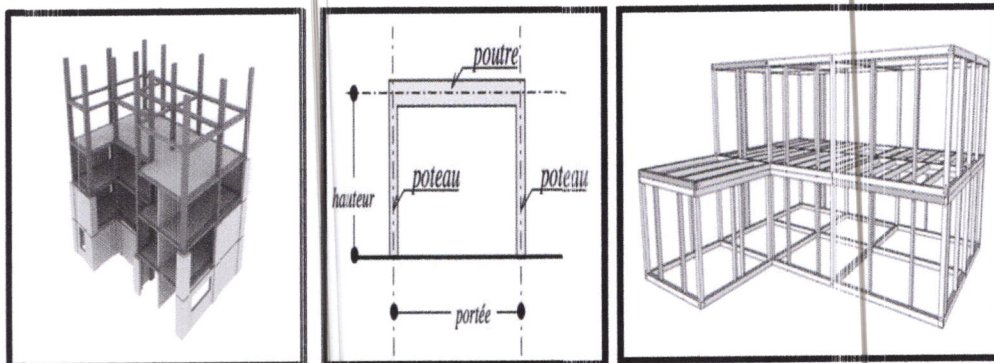


Figure65 : systhème poteaux potres

Source : mémoire de master2 habitat intégré 533 log standing à buinan encadré par Mr HAIN 2015-2016

8-2 choix des plancher :

Notre choix des plancher s'est porté sur un plancher en béton armé à corps creux de 16+4, ce choix a été motivé par les faibles surcharges d'exploitation et climatiques.

Un plancher en dalle pleine est prévu pour les balcons qui sortent en port-à- faux.

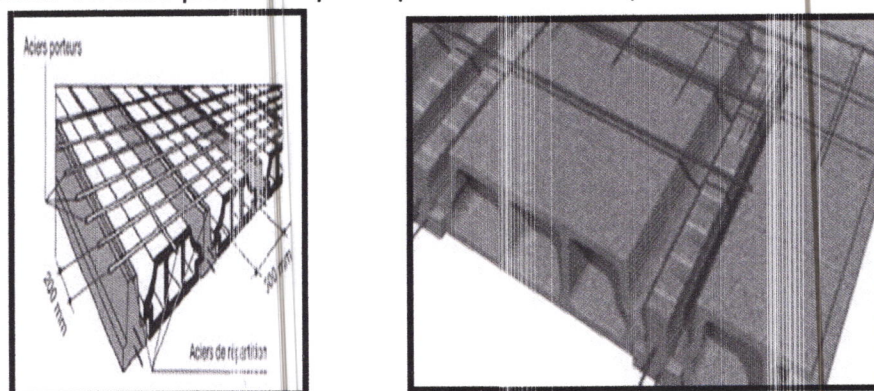
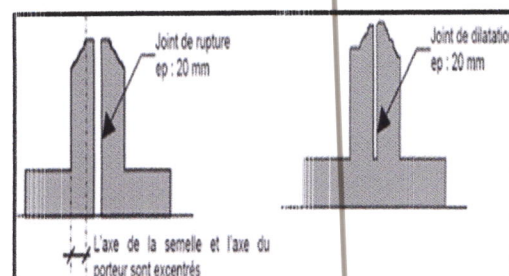


Figure66 : plancher corps creux

Source : mémoire de master2 habitat intégré 533 log standing à buinan encadré par Mr HAIN 2015-2016

8-3 les joints de dilatation :

Les joints de dilatation permettent d'atténuer le phénomène de changement de matériaux qui survient avec les écarts de température et les effets de temps. Une construction peut être endommagée si des joints de dilatation n'ont pas été prévus.



8-4 Cloisons en maçonneries :

Au niveau des locaux techniques qui constituent une source de bruit, on a prévu des cloisons en briques creuses pour leur capacité de résistance au feu.

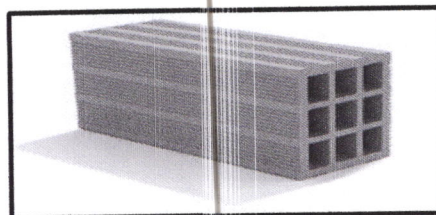


Figure : la brique

Source : mémoire de master2 habitat intégré 533 log standing à buinan encadré par Mr HAIN 2015-2016

8-5 les terrasses jardins :

Les terrasses jardins sont destinées à recevoir des essences végétales à racines horizontales semées ou plantées. Les revêtements d'étanchéité seront spécifiques.

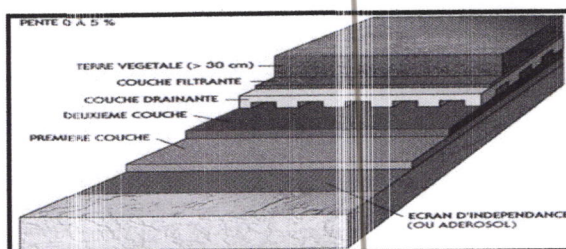


Figure68 : terrasse jardin

Source : mémoire de master2 habitat intégré 533 log standing à buinan encadré par Mr HAIN 2015-2016

8-6 les ouvertures et vitrage :

Les portes et les fenêtres utilisées seront fabriquées en aluminium pour éviter les gonflements du bois.

8-7 les murs rideau :

C'est un mur de façade léger qui contribue à la fermeture du bâtiment mais ne participe pas à sa stabilité dont l'armature est principalement constituée de cadre d'aluminium tout en assurant l'étanchéité à l'air et à l'eau de la façade.

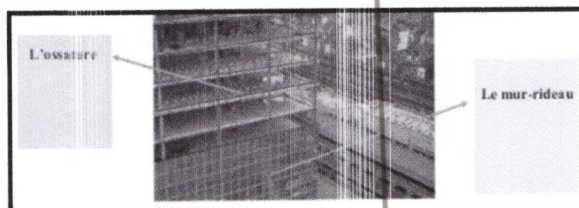


Figure69 : le mur rideau

Source : mémoire de master2 habitat intégré 533 log standing à buinan encadré par Mr HAIN 2015-2016

dossier graphique

Conclusion général

Un projet d'architecture peut être considéré comme le résultat d'un processus de conception complexe à caractère scientifique il fait face simultanément à des critères différents, tel que l'environnement, la structure, le programme fonctionnel, le besoin; le confort ...etc. *Dans le travail présenté nous avons tenté de répondre à une problématique qui traite la ville dans son contexte urbaine.*

Notre démarche s'est basée essentiellement sur une recherche thématique et une étude de plusieurs exemples.

À cette démarche s'ajoute une phase d'analyse de site d'intervention, l'étude des données sociales, topographique, climatique et des qualités d'accessibilités relatives au site nous a permis de poser la question: « comment appliquer les points retenus de l'approche thématique sur notre site d'intervention? », ainsi que l'intégration de ces données

la partie projet dans ce travail est le fruit des points retenus des chapitres précédents ou nous avons essayé de mettre en évidence toutes les connaissances théoriques que nous avons pu assimiler.

À l'échelle du projet architecturale les aspects de percées visuelles est concrétisées par l'utilisation des passages, une diversité et modernités de formes et de façades ainsi que les techniques structurelles.

La conclusion générale est la synthèse des différentes conclusions des chapitres constituant cette réflexion. Cette recherche a été menée dans le but d'apporter des réponses aux questions fondamentalement posées au début de cette réflexion et qui tournent autour des problèmes de l'habitat en Algérie, les réponses apportées, les solutions et objectifs à fournir.

La démarche mise en œuvre pour arriver à démontrer et vérifier dans la réalité cette relation réductionnelle a nécessité la structuration du mémoire en deux parties distinctes. Une partie théorique basée sur une recherche bibliographique qui représente la première partie de cette recherche. Cette dernière qui a porté sur L'histoire de l'habitat, dans un premier temps, en Algérie. Dans un second temps, un peu partout dans le monde.*

Durant toute cette année nous essayons de comprendre et d'apprendre comment aborder, étudier et insérer un projet d'habitat dans son contexte urbain prenant compte le mode de vie de la société algérienne, et notre projet matérialise des réponses à des problématiques choisies dont nous proposons un projet dans le but de répondre aux exigences des habitants et à leur mode de vie prenant compte la qualité architecturale dans la conception.

On a essayé de concevoir un édifice à usage principal d'habitat intégré au contexte urbain.

Ce projet reste une proposition, et chaque architecte confronté à cette situation peut avoir sa propre interprétation et le champ d'expression est très large pour arriver à faire un développement de la dimension plus qualitative que quantitative pour ne pas permettre aux gens de transformer leur logement.

Bibliographie

Ouvrage :

- Zohra Hakimi, Alger politique urbaine, 1846-1958
- Les tissus urbains, colloque internationale, unité de Réghaia, alger 1989
- Pierre Melin, Les grands ensembles
- L'architecture par Fernand Pouillon
- Panerai.P,Analyse urbaine, édition parenthèses 1999
- JEAN JACQUES DELUZ, *le tout et le fragment*, Edition BERZAKH, 2010.

Revues :

- Bernard Felix Dubor, Fernand Pouillon, éditions Electa Moniteur, 1986
- Revue « Architecture, urbanisme Fr, article : « *Le mobilier urbain : nouvel outil stratégique d'aménagement pour les villes* », 21/09/2012
- Revue *urbanisme et architecture, villes extrêmes, décembre 1991 – janvier 1992 n°253*

Mémoire et Thèses :

- Mémoire de magister, thème : habitat colonial pour musulmans caractéristiques et transformations, présenté par : Mr DerderMostefa,novembre 2013
- Mémoire de , thème : Oued Ouchayah étude et proposition, présenté par : Aouchiche Mohamed Ouali Djamel, juin 1978
- Mémoire de master2, thème :Renouvellement urbain du quartier d'El Hamma à travers l'aménagement des promenades urbaines pour retisser le lien entre la ville et sonport, présenté par :Bendib Noureddine Yahiaoui Riad, Encadré par : Dr Zerarka
- Mémoire de master2, thème :Aménagement de 218 logements standing, à Bab Ezzouar, Présenté par :Rahou Nassima Mechti Yasmina, encadré par : Mr Hain Nassim
- mémoire de master 2 ;option habitat ensemble d'habitat mixte ,présenté par :chenniLouiza et Assam Narimen encadré par monsieurRahmene et Chaouche juin 2014
- mémoire de master 2 thème :Aménagement d'un pôle touristique résidentiel ZET LA CORNICHE DE TIPAZA, option habitat encadré par monsieur HAIN JUIN 2015
- AOUISSI Khalil Bachir, Mémoire de Magistère (*Le clivage ville / Port d'Alger*), 12 décembre 2013, école polytechnique d'architecture et d'urbanisme

Document :

- les documents de monsieur BENHAMOUCHE de master 1 module HA -Documents de L'APC de Bachjarrah
- Documents de centre national d'étude et de recherche appliquée en urbanisme (CNERU)-Documents d'agence URBANIS
- Documents de l'APC de bachjarrah

annexe:

analyse des HBM

I-Présentation

Les **HBM** (habitat à bon marché) d'Alger, ensemble d'habitat à cour d'époque coloniale des années 1920 destinés aux petits salariés européens.

L'office public des habitations à bon marché HBM crée en 1921 sous le patronage du ministère de l'hygiène, de l'assistance et de la prévoyance sociale, réalise successivement plusieurs immeubles ou groupes d'immeuble; opération dont la première en 1925 est la cité bobillot, puis d'autres à Beb l'oued et au champ de manœuvres, Cette dernière est la plus importante.

Les HBM sont conçus selon un urbanisme d'alignement qui caractérise toute la composition, ainsi qu'un respect de gabarit, de façades publiques-privés (coté rue / coté cour) et où les espaces bâtis et non bâtis sont réfléchis et traités conjointement.

II-Analyse des exemples

1-HBM de champ manœuvre



19 immeuble en 1928 par les architectes Salvador -Logan -Rosazza

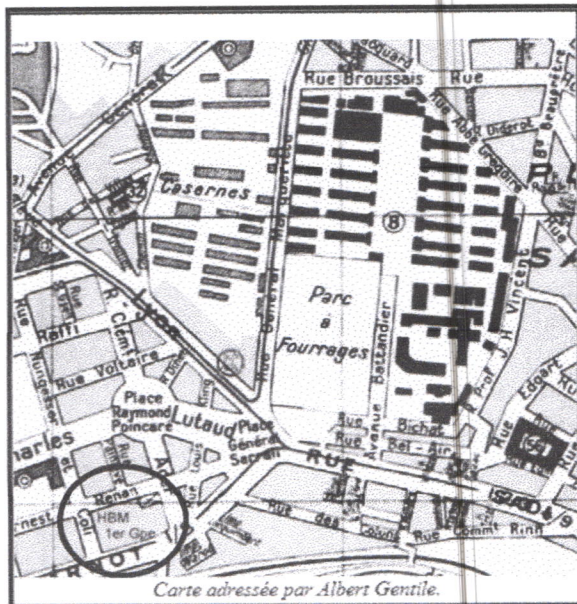


Figure35: 1^{er} groupe des HBM champ de manœuvre
Source: extrait de numéro 127 septembre 2009 de « l'algérieniste »

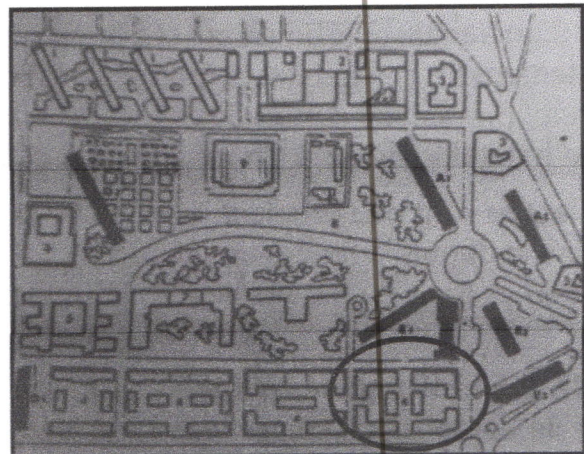
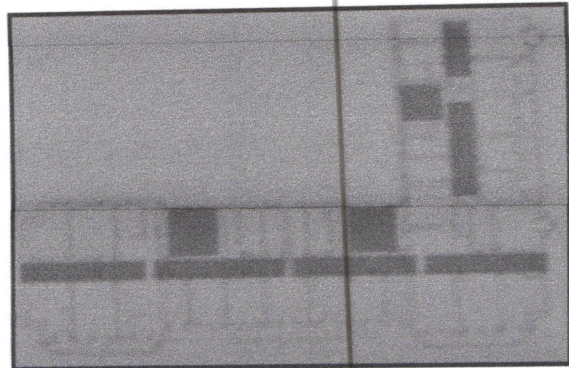
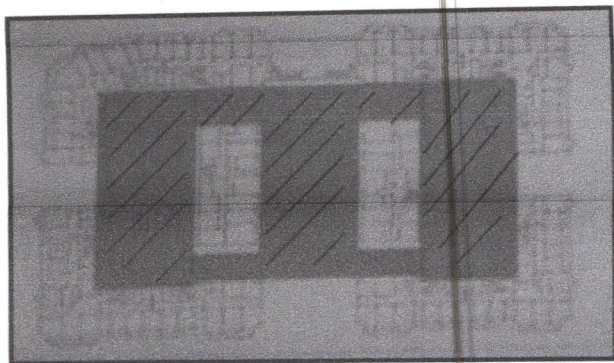


Figure36: HBM de champ de manœuvre
Source: les tissus urbains oran 1987 p168

Cette opération est la plus importante qui amorce l'urbanisation des terrains militaires rétrocedés à la ville, est construite à partir de 1928 dans un maillage rectangulaire, empreints d'un alignement présentent une typologie de l'ilot ouvert conçu à l'échelle humaine.





 Circulation horizontal
 Circulation vertical

Figure 37: occupation de l'ilot

figure 38: système distributif

Source: mémoire des étudiants de Mr hammache année 2016

Des bâtiment R+5 où le rez-de-chaussée est réservé pour le commerce.



Figure 39: façades extérieurs

Source: auteur 2017

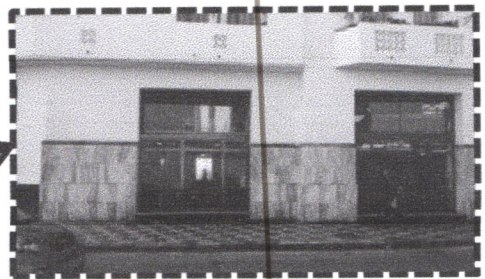
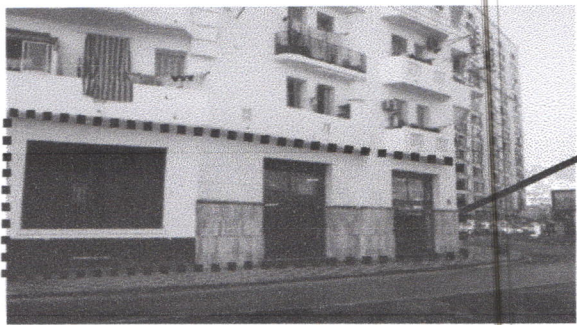


Figure 49: le commerce des HBM

Source: auteur 2017



Figure40: façades intérieures
Source: auteur 2017

-des Façades très simples
-On trouve 2 appartements dans chaque étage où le palier est très large(2mètres)
avec des escaliers balancier

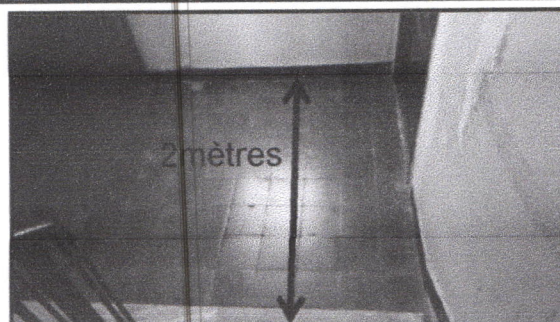
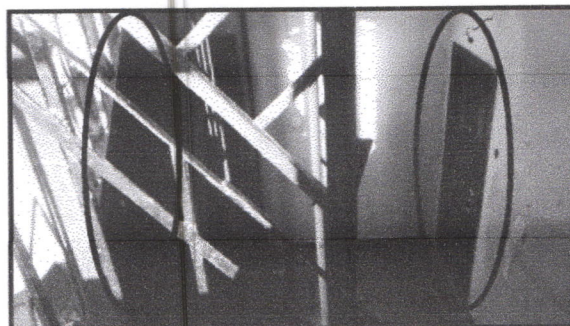


Figure 41: photos montre l'escalier,les appartements et le palier
Source: auteur 2017

Ce groupe HBM a 3 accès; accès mécanique et 2 accès piéton



Figure42: accès mécanique
Source: prises par l'auteur



Figure43: accès piéton
Source: prises par l'auteur

2-HBM de boulevard verdun



groupe d'immeuble HBM en 1929 par
l'architectes Preuilh

Groupe d'immeuble destiné à être loué aux familles musulmanes. C'est la première fois que pareille tentative de maisons collectives pour indigènes est faite en Algérie:

- Édifiées sur un terrain de 4500m²
- Situé sur les hauteurs de la casbah (à proximité du boulevard de Verdun)
- Comprendra 3 immeubles
- Leur construction en maçonnerie
- Sur fondation de 10 à 12 mètres de profondeur

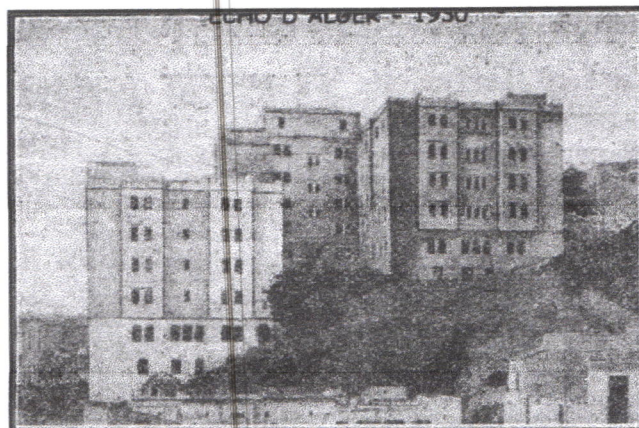


Figure44: HBM de verdun
Source: extrait d'un article de L.GAMON « une visite des chantiers,
avant l'inauguration officielle »

- Chaque immeuble a un vaste patio comprendra 64 logements de deux, trois ou quatre pièces (avec eau, gaz et électricité)
- Appartements larges et très confortables

D'autre part, de grand sous-sols parfaitement aérés et éclairés, ont été réservés à l'usage d'un dispensaire indigène avec aménagements ultra moderne

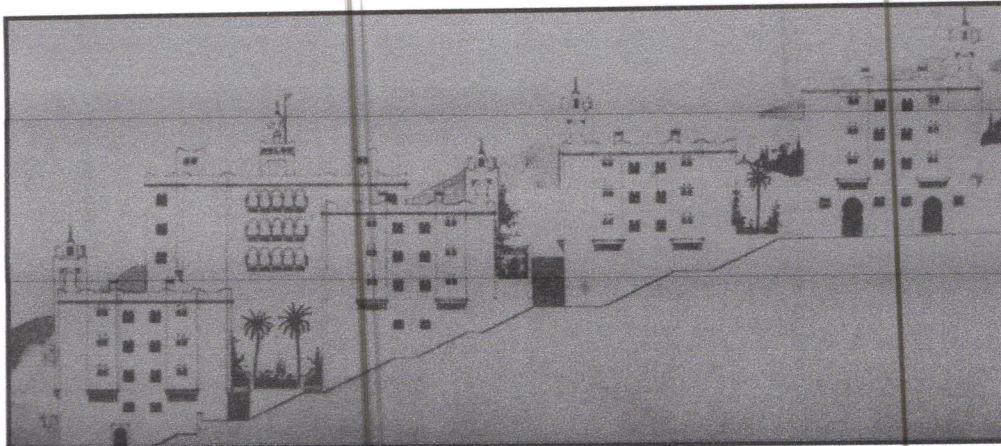


Figure45: maquette de groupe verdun
Source: Alger politiques urbaines 1846-1958 Zohra Hakimi

3-HBM de Beb l'oued

les HBM sont venus pour répondre au problèmes de logement qu' a connu la ville après la première guerre mondiale

Composé d'un ensemble d'ilots de taille différente et implantée sur un tracé orthogonal, ils sont organisés autour d'une place, constituant le centre de cette cité et autour de laquelle s'articulent les différents ilots

-Le bâti occupe la périphérie a 60/100,d'un gabarit moyen de R+5

-L'entré principale se fait à partir de la place, où le rez-de-chaussée est affecté en partie a l'urbain occupé soit par des commerces de premières ,nécessité et par des équipement à l'échelle du quartier



Figure46: HBM de Beb l'oued
Source: google image

L'ilot se compose d'un seul bâtiment subdivisé en plusieurs blocs, ayant chacun sa circulation verticale, la relation entre les différents blocs se fait par la circulation horizontale par des coursives, autour des cours intérieures, la transition vers le logement s'effectue plusieurs séquences: de la rue à la cour; au bloc à la cage d'escalier, au palier et enfin au logement

les façades homogènes avec des simple ouvertures, dépourvues de décoration, symétriques et rythmée des ouvertures et la continuité des blocs



Figure47: façades des HBM de Beb l'oued
Source: google image

3-HBM des Annassers

- L'implantation en périphérie de l'îlots
- Alignement
- La rentabilité maximale du sol
- L'organisation centrale par rapport à une cours en assurant l'articulation entre privé et public
- L'occupation moyenne du sol est de 60%



Figure48: Les HBM des annassers
Source: prise par l'auteur

III- synthèse

Les critères d'évaluation	Les types d'habitat collectif	Les premier HBM
		Cité bobillot 1921 HBM champ de manœuvre 1928
Caractéristiques liées à la conception	localisation	Tissu existant / en prolongation
	Continuité de la trame viaire	oui
	Continuité du paysage urbain	oui
	Équipement d'accompagnement	Inutiles (proximité du centre)
	Principe de composition urbaine	alignement
	COS approximatif	2.2
	Typologie du bâti	Ilot ouvert
	Procédé du bâti	Maçonnerie porteuse
Critères d'appréciation liés à l'approbation	État de bâti	bon
	Etat des espaces extérieure	dégradé
	Surpeuplement du logement	fort
	Animation des espaces extérieurs	animés
	Vie associative	existent

Source: les tissus urbains oran 1987

CONCLUSION :

Les HBM en Algérie représente une répétition du même type d'architecture à travers les ensembles d'habitation donne un aspect monotone à la ville, la non maîtrise de la technologie se répercute sur la production du logement en général en provoquant un retard considérable dans les délais de la réalisation et souvent une mauvaise finition dans le produit de la construction. L'aménagement extérieur est souvent délaissé et donne un aspect rural à la ville. Les HBM c'est qu'un résultat de production quantitative qui répond aux besoins démographiques.