

**République algérienne démocratique et populaire**

**Ministère de l'enseignement supérieur et de la recherche scientifique**

**Université Saad Dahleb–Blida 01**

**INSTITUT D'ARCHITECTURE ET D'URBANISME**



***MÉMOIRE DE MASTER 2***

**Option: Architecture et Habitat**

**Habitat urbain au  
Quartier de la marine**

**Présenter par:**

- ***Mlle: CHOURAR Selma***

**Encadreur:**

- ***Mr: HAMMACHE .Seddik***

**Co-Encadreurs:**

- ***Mlle: BENDJABALLAH Sarah***

***Année Universitaire:2017/2018***

## Remerciements

Nous remercions le bon dieu de nous avoir accordé la force et le courage nécessaire afin d'accomplir ce mémoire.

Au terme de ce modeste travail, nous tenons à remercier, Chaleureusement et respectivement tous ceux qu'ont contribué de près ou de loin à la réalisation de ce modeste projet de fin d'étude .grâce au fruit de leur Connaissance pendant toute la durée de notre parcours éducatif, à Savoir.

A nos encadreurs  
Monsieur HAMMACHE Seddik,  
pour sa disponibilité, son savoir-faire et son soutien qui nous a Jamais fait défaut.  
ainsi que Mme Sarah BENDJABALLAH, Mme Soumaya CHIKH et Mr Bachir AMRAOUI qui nous ont épaulé, conseillé et aidé durant tout ce travail.

A Monsieur le président et aux différents membres du jury de ce mémoire :  
Nous avons été très sensibles à l'intérêt que vous avez voulu accorder à ce travail en acceptant de le juger.  
Nous vous prions, chers maîtres de bien vouloir trouver ici l'expression de notre grand respect, de notre reconnaissance et nos vifs remerciements.  
Ainsi, nous adressons nos remerciements les plus chaleureux à toutes les personnes qui ont aidé de Près ou de loin pendant toute la durée de notre parcours éducatif.

Merci à tous.

## Dédicace

Je tiens en premier lieu à remercier le bon Dieu le tout puissant « **Allah** » qui nous a donné la force et le courage de mener à bien ce travail.

A mon cher **papa « ALi »**, aucune dédicace ne saurait exprimer l'amour, l'estime, le dévouement et le respect que j'ai toujours eu pour toi. Rien au monde ne vaut les efforts fournis jour et nuit pour mon éducation et mon bien être.

A celle qui m'a transmis la vie, l'amour, le courage, à toi chère **Maman « Djaouida »**, toutes mes joies, mon amour et ma considération pour tes sacrifices, j'espère que ta bénédiction m'accompagne toujours, que ce modeste travail soit le fruit de tes innombrables sacrifices, que dieu t'accorde santé et bonheur.

A ma sœur **Romayssa** et mes frères **Adel** et **Mustapha** les mots ne suffisent guère pour exprimer l'attachement, l'amour et l'affection que j'ai pour vous, Une spéciale dédicace à cette personne qui compte énormément pour moi, mon meilleur amie **Romaissa** qui m'a accompagné toujours, je suis chanceuse de t'avoir à mes côtés, je te souhaite tout ce qu'il y a de meilleur.

A mes chers grands-mères Hassiba et Farida, tantes ouiahiba, zahia, Amina, oncles Nouredin et Ilyes, mes cousines Zoubia, amina, yassmina, wassila, amel, ilhem, khadidja et imene et cousin Yahia, A ma chérie **Meriem**, veuillez trouver dans ce travail l'expression de mon respect le plus profond.

À tous ceux et celles qui ont cru en moi dans mes moments d'incertitudes. Qui ont su m'épauler, m'encourager et me faire oublier toutes les difficultés endurées

Et bien sûr

À mes enseignants,

**Mr. HAMMACHE Seddik**

**Mme. BENDJABALLAH Sarah**

## SOMMAIRE :

### Introduction Générale

Introduction .....	4
Démarche générale d'option de l'atelier .....	4
Généralités sur le thème .....	5
Choix du sujet et motivation .....	6
Formulation du problème et questionnement.....	6
Objectifs attendus par le projet.....	7

### Chapitre 1 : Connaissances et analyse des cas analogues.

1) Connaissance générale sur le thème.....	7
2) Analyse des travaux similaire :.....	11
• Ilot ouvert :.....	11
- Quartier Masséna à Paris :.....	14
-48 Logements à Paris (Quartier Masséna).....	14
• Diar el Mahçoul.....	22
3) Comparaisons et synthèses.....	28

### Chapitre 2 : Analyse urbaine du site d'intervention.

1) Présentation du site d'intervention.....	29
2) Aperçu historique.....	31
3) Analyse urbaine.....	40

### Chapitre 3: Projet d'Habitation mixte standing au Quartier de la marine.

1) Présentation du terrain d'intervention.....	57
2) L'idée du projet .....	60
3) Genèse de la forme.....	60
4) Concepts liés au programme .....	62
5) Dossier graphique.....	65
6) Vus 3D.....	73

<b>Conclusion générale</b> .....	76
----------------------------------	----

<b>Bibliographie</b> .....	77
----------------------------	----

### Annexes

## **Introduction Générale**

### **Introduction :**

Le patrimoine est un concept vaste qui réunit aussi bien l'environnement naturel que culturel. Il englobe les notions de paysage. D'ensembles historiques, de sites naturels et bâtis aussi bien que les notions de biodiversité, de collections, de pratiques culturelles traditionnelles ou présentes de connaissance et d'expérimentation. Ce dernier, est un précieux fondateur de l'identité humaine, facteur non négligeable de la promotion de la diversité culturelle, du développement du sens du civisme et de la réduction de l'exclusion sociale, c'est pourquoi sa prise en charge effective et sérieuse ne peut être que salutaire.

« La ville est une dérivée du temps. Héritage des générations passées et ressource des générations présentes, elle constitue le patrimoine commun des générations futures »<sup>1</sup>.

Les notions de patrimoine et de développement durable ont ainsi partie liée dans les débats actuels sur le changement urbain. L'une actualise le passé à travers les dispositifs sélectifs de la mémoire, l'autre regarde en direction de l'avenir par la prise en compte du principe de précaution. A défaut d'une improbable fin de l'histoire, leur mise en dialogue est indispensable.

Comme symbole historique et identitaire, Les centres historiques et les autres quartiers anciens dont notre héritage urbain, ils jouent toujours dans nos villes un rôle majeur , non seulement symbolique ,mais aussi social , économique et culturel , en tant que lieux de mixité , de cohésion sociale et d'échange culturels .

L'intervention en quartier ancien lance le défi de l'équilibre par la conciliation des contraires, l'architecture de demain par le respect du patrimoine d'hier, la rencontre douce et le dialogue entre l'histoire et le future met au monde un projet urbain et architectural.

### **Démarche générale d'option de l'atelier :**

Dans notre atelier « habitat urbain », on a basé sur la réflexion du développement dans l'architecture qui s'intègre parfaitement dans le milieu urbain et la ville dont les éléments non bâtis constituants de ces derniers sont : les voies, les places, et les jardins publics. En outre, les équipements et les habitations sont classés comme constituants bâtis. Pour faire réussir la maîtrise du projet on doit justement faire l'équilibre entre les deux plans urbain et architectural.

« Aujourd'hui, un simple regard sur nos villes et leurs périphéries permet de constater avec peu d'incertitude que si la construction va bien, l'architecture va mal »<sup>2</sup>.

---

<sup>1</sup> Géographie. UNIL : Université de Lausanne institut de « Vue sur la ville : patrimoine et développement urbain durable ». 23/11/2009.

Comme objectif principale de notre atelier on a l'aboutissement à une cohérence du projet avec la ville et son milieu urbain tout en basant sur la mixité fonctionnelle et sociale en montrant la typologie du logement, les divers espaces, les équipements et activités intégrés.

La méthodologie de travail retenue dans la conception de notre projet se base essentiellement sur les points suivants:

- L'intégration du projet dans son contexte et l'établissement de liens de continuité et déconnexion entre l'existant et le projeté ;
- La valorisation du concept de mixité urbaine dans le projet ;
- La maîtrise du processus de conception qui a pour but de mener à un bon équilibre entre les différentes dimensions du projet.

### **Généralités sur le thème :**

#### **Concept de la mixité urbaine :**

La mixité urbaine renvoie à une ambition encore plus large, qui a vocation à se traduire non seulement en matière d'habitat mais aussi dans les choix d'urbanisme, dans la planification urbaine, dans les équipements, dans les activités économiques, dans les transports...etc. La mixité urbaine consiste finalement à aménager un quartier en mettant de façon équilibrée à disposition des habitants : logements, commerces, services, équipements culturels, de loisirs et de détente.

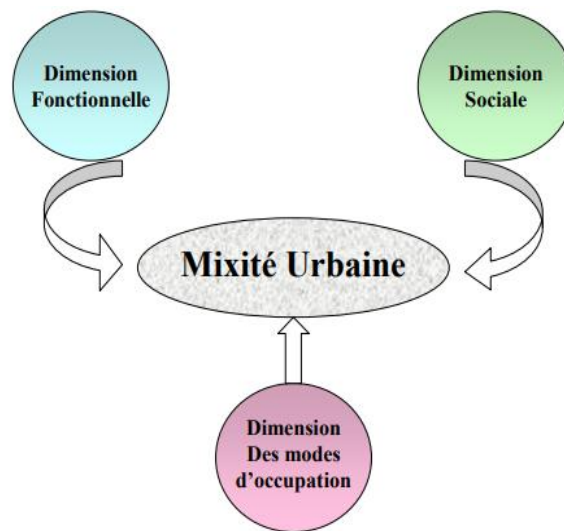
#### **Les dimensions de la mixité urbaine :**

La mixité urbaine qui consiste à organiser l'espace en permettant le rééquilibrage des fonctions dans la ville, trouve tout son sens, en termes d'équilibre habitat / emploi et d'accessibilité à l'échelle des quartiers de l'agglomération, dans l'assurance en bout de chemin, d'une interpénétration des activités, de l'habitat et des services où doivent être garanties trois dimensions : la dimension fonctionnelle, la dimension sociale et enfin la dimension des modes d'occupation<sup>3</sup>.

---

<sup>2</sup> Hammache, S(2014, Avril ) . Constructions en mal d'architecture . Vies de villes (19) .PP.31-33.

<sup>3</sup> Mémoire Master 2.Habitat et environnement urbain. Thème « La mixité urbaine dans les quartiers d'habitat contemporains (cas de Ayouf-Jijel) ».P 9



Organigramme : les dimensions de la mixité urbaine  
Source : Auteur

### **Choix du sujet et motivation :**

Dans notre cas d'étude, le choix est porté sur le quartier de la marine qui fut le noyau historique d'Alger autre fois et qui a le privilège d'être occupé par plusieurs civilisations depuis la préhistoire. Aujourd'hui ce quartier se présente comme étant une zone dévitalisé et isolé du reste qui a subi des projections de projet anarchiques et se termine par une dégradation du cadre bâti provoquant la perte de son identité et ses potentialités.

Donc, l'intégration de notre projet va nous permettre de faire revivre le dynamisme du quartier en améliorant les activités économiques à travers la conception d'une galerie. De plus, nous avons suivis le même principe des percées visuelles utilisé à Alger pour casser la rupture vers la mer et valoriser la vue panoramique.

### **Formulation du problème et questionnement :**

L'étude sera porté sur la ville d'Alger, connu par ses richesses culturelles, identitaires, naturelles, historiques ce qui rend le choix très délicat. Spécialement sur le choix du quartier de la marine d'une part pour toutes les potentialités qu'il dévoile, et d'autre part, par son caractère sensible d'aujourd'hui.

Les quartiers historiques sont des témoignages de l'histoire dont on doit les préserver en gardant leurs potentialités identitaires, de cela nous approchons à notre question de recherche de la manière suivante :

## **Comment faire projeter un projet contemporain en restructurant les valeurs historiques, patrimoniales et identitaires de ce quartier ?**

### **Objectifs attendus par le projet:**

Les objectifs de notre étude sur le quartier de la marine consistent à :

- Restructurer le quartier de la Marine afin de l'intégrer dans la dynamique urbaine ;
- Revaloriser la rue de la Marine et ainsi retrouver la mémoire du lieu ;
- Améliorer les activités sociales et économiques à travers une revitalisation ;
- Renforcer les liaisons du quartier avec son environnement ;
- Casser la rupture physique du quartier vers la mer.

## **Chapitre1 : Connaissances et analyse des cas analogues.**

La recherche thématique est essentielle dans le processus de la conception architecturale, car elle représente une source de compréhension du thème, elle nous permet d'élaborer une synthèse du thème à travers l'étude des exemples. Dans cette approche, on essaiera de faire une recherche thématique qui sera utilisée comme support de travail à la phase conceptuelle.

### **1. Connaissance générale sur le thème :**

#### **Définition thématique :**

**Habitat** : L'habitat, le concept le plus ancien de l'histoire de l'humanité a accompagné cette dernière à travers les lieux et les temps, en occupant des espaces et prenant des formes, aussi variées, que la variété des repères qu'il se définit sous l'influence de facteurs naturels, sociaux ou culturels.

«L'espace habité n'est donc ni neutre ni homogène, il possède des significations qui sont liées à l'ensemble de l'existence de l'habitant »<sup>1</sup>

**Habitation** : L'habitation se rapporte à un ensemble de logements .On utilise l'expression 'd'unité d'habitation' lorsqu'il s'agit d'un seul bâtiment et 'du groupe d'habitation' lorsqu'il s'agit d'une série de bâtiments formant un tout mais prévu pour l'habitation. « En générale, c'est un ensemble de pièces (ou une seule) destinés à l'habitation. On doit y pénétrer sans être obligé de traverser un autre logement »<sup>2</sup> .

---

<sup>1</sup> Dictionnaire Larousse Edition2018.

<sup>2</sup> Dictionnaire de l'habitat et de l'urbanisme (MARION SEGAUD)



**Habiter** : C'est une approche fondamentale dans l'approche et la conception de l'architecture. Habiter n'est pas une simple pratique de l'habitat, ni matériel, mais c'est un rapport harmonieux entre l'humain et son environnement. « L'homme habite lorsqu'il réussit à s'orienter dans un milieu ou à s'identifier à lui ou tout simplement lorsqu'il expérimente la signification d'un milieu. Habitation veut donc dire quelque chose de plus qu'un refuge »<sup>3</sup>.

**Habitat urbain** : est une habitation située en centre-ville ou dans une zone urbaine. L'habitat urbain s'oppose à l'habitat rural. L'habitat urbain est la définition qu'on donne à l'ensemble des éléments bâtis ou non bâtis pour que la population soit logée dans de bonnes conditions dans une ville .elle se compose de plusieurs genres<sup>4</sup>.

**Habitat collectif** : forme d'habitat comportant plusieurs logements (appartements) locatifs ou en accession à la propriété dans un même immeuble, par opposition à l'habitat individuel qui n'en comporte qu'un (pavillon). Construit sur différents niveaux destiné à l'habitation de plusieurs familles<sup>5</sup>.

**Habitat intégré (mixte)** : « Il s'agit donc aujourd'hui d'évaluer l'équilibre entre la demande de logements, les besoins réels et les aspirations propres aux ménages. Cela nous invite à considérer la « maîtrise d'usage » de l'habitant dans les politiques de l'habitat ». La mixité consiste à organiser l'espace en permettant le rééquilibrage des fonctions, elle trouve tout son sens en termes d'équilibre habitat / emploi et d'accessibilité à l'échelle des quartiers de l'agglomération, dans l'assurance en bout de chemin d'une interpénétration des activités, de l'habitat et des services où doivent être garanties trois dimensions : la dimension fonctionnelle, la dimension sociale et enfin la dimension des modes d'occupation<sup>6</sup>.

**La mixité fonctionnelle** : Le concept de la mixité fonctionnelle apparaît aujourd'hui plus adapté à une ville où les activités économiques sont dominées par les activités tertiaires. Ce thème est mobilisé pour renforcer l'attractivité des investissements dans le secteur du logement par rapport à celle des investissements dans le secteur d'activité, et aussi quand il s'agit de contribuer à la revitalisation économique de certaines zones résidentielles et où l'implantation de nouvelles entreprises et la création de nouveaux emplois pour les habitants de ces zones doivent être incitées.

---

<sup>3</sup> Nberg-Schulz . C. Genius Loci : paysage. Ambiance. Architecture. Edition pierre. Mardaga. Liège.1981

<sup>4</sup> [www.rachatducredit.com](http://www.rachatducredit.com)

<sup>5</sup> [www.qualite-logement.org](http://www.qualite-logement.org)

<sup>6</sup> Driant J-C, Habitat et villes :l'avenir en jeu , Paris , L'harmattan, 1992.

<sup>7</sup> Mémoire Master 2.Habitat et environnement urbain. Thème « La mixité urbaine dans les quartiers d'habitat contemporains (cas de Ayouf-Jijel) »P10.

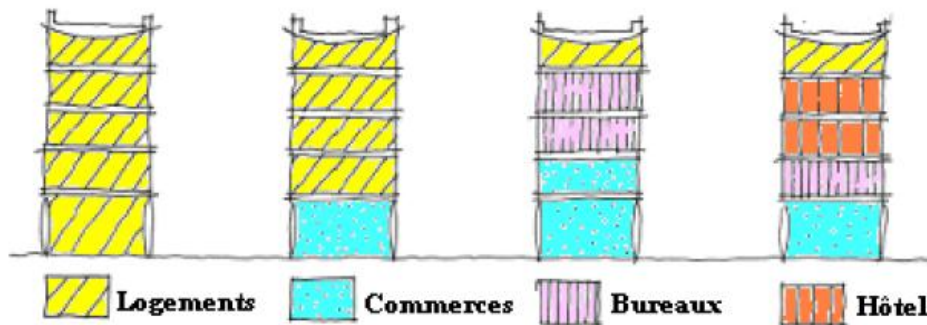


Figure 01 : Mixité fonctionnelle par bâtiment

Source : [www.choros.epfl.ch/pdf](http://www.choros.epfl.ch/pdf)

**Centre historique :** Le centre historique présente le noyau originel d'une ville ancienne à caractère évolutif. Dans certains cas, il peut être réduit à quelques monuments symboliques ; et dans d'autres, il peut coïncider avec la quasi-totalité de l'agglomération.

### **Le patrimoine :**

Etymologiquement : Le patrimoine se définit comme, l'ensemble des biens hérités des pères et des mères à leurs enfants (Littré). Il fait appel à l'idée d'un héritage légué par les générations précédentes et devant être transmis aux générations futures. Il évoque une relation permanente avec l'héritage ancestral. L'intérêt accordé au patrimoine est une sorte de reconnaissance à nos racines.

Patrimoine bâti : Le patrimoine bâti est considéré comme l'héritage transmis par les ancêtres et se matérialise essentiellement par deux composantes que sont les monuments et les ensembles historiques <sup>8</sup>.

Cette distinction a été le résultat d'un long processus d'évolution de cette notion. La notion de patrimoine bâti a été limitée au départ à quelques objets et monuments représentatifs et s'est élargie par la suite pour englober la totalité des biens du passé. Aujourd'hui « les monuments sont également considérés pour leur valeurs symboliques, sociales, culturelles et économiques. Les éléments intangibles ne sont plus ignorés et de nouvelles catégories sont apparues » <sup>9</sup>.

<sup>8</sup> FAIMA, DJEMAI. Mise en évidence des structures permanentes comme méthode de revalorisation du patrimoine bâti : cas de Constantine. Alger: EPAU, 01 07 2002.

<sup>9</sup> UNESCO-Nouvelles notions du patrimoine : itinéraires culturels, Site web de l'UNESCO. 15 04 2000.

## La programmation urbaine :

« La programmation urbaine est un objet de préoccupation pour l'État Aujourd'hui, nous devons aménager autrement, de manière à augmenter les densités, à urbaniser moins, mais surtout, à mieux urbaniser. Il faut donc réfléchir dès en amont à des quartiers vivables et durables, pour que ces quartiers puissent se renouveler de génération en génération. »<sup>10</sup>.

Les normes de surfaces de logement promotionnel selon les règles algériennes :

	Logement promotionnel					
	Economique		Amélioré		Standing	
F2	Séjour.....	18m <sup>2</sup>	Séjour.....	18m <sup>2</sup>	Séjour.....	18m <sup>2</sup>
	Chambre.....	12m <sup>2</sup>	Chambre.....	14m <sup>2</sup>	Chambre.....	14m <sup>2</sup>
	Cuisine.....	10.5m <sup>2</sup>	Cuisine.....	10.5m <sup>2</sup>	Cuisine.....	10.5m <sup>2</sup>
	WC.....	4m <sup>2</sup>	WC.....	4m <sup>2</sup>	WC.....	5m <sup>2</sup>
	Rgt et Dgt.....	6.5m <sup>2</sup>	Rgt et Dgt.....	5.5m <sup>2</sup>	Rgt et Dgt.....	6m <sup>2</sup>
	<b>S.habitable.....</b>	<b>50m<sup>2</sup></b>	<b>S.habitable.....</b>	<b>52m<sup>2</sup></b>	<b>S.habitable.....</b>	<b>55m<sup>2</sup></b>
F3	Séjour.....	18m <sup>2</sup>	Séjour.....	18m <sup>2</sup>	Séjour.....	18m <sup>2</sup>
	Chambre1.....	12m <sup>2</sup>	Chambre1.....	14m <sup>2</sup>	Chambre1.....	14m <sup>2</sup>
	Chambre2.....	10.5m <sup>2</sup>	Chambre2.....	12 m <sup>2</sup>	Chambre2.....	12m <sup>2</sup>
	Cuisine.....	10.5m <sup>2</sup>	Cuisine.....	12m <sup>2</sup>	Cuisine.....	12m <sup>2</sup>
	SDB.....	4.5m <sup>2</sup>	SDB.....	5m <sup>2</sup>	SDB.....	5m <sup>2</sup>
	WC.....	1.5m <sup>2</sup>	WC.....	1.5m <sup>2</sup>	WC.....	1.5m <sup>2</sup>
	Rgt et Dgt.....	6.5m <sup>2</sup>	Rgt et Dgt.....	9.5m <sup>2</sup>	Rgt et Dgt.....	10m <sup>2</sup>
	<b>S.habitable.....</b>	<b>63.5m<sup>2</sup></b>	<b>S.habitable.....</b>	<b>72m<sup>2</sup></b>	Terrasse.....	10.5m <sup>2</sup>
				<b>S.habitable.....</b>	<b>83m<sup>2</sup></b>	
F4	Séjour.....	20m <sup>2</sup>	Séjour.....	20m <sup>2</sup>	Séjour.....	20m <sup>2</sup>
	Chambre1.....	12m <sup>2</sup>	Chambre1.....	12m <sup>2</sup>	Chambre1.....	12m <sup>2</sup>
	Chambre2-3.....	10.5m <sup>2</sup>	Chambre2-3.....	12m <sup>2</sup>	Chambre2-3.....	12m <sup>2</sup>
	Cuisine.....	10.5m <sup>2</sup>	Cuisine.....	12m <sup>2</sup>	Cuisine.....	12m <sup>2</sup>
	SDB.....	4.5m <sup>2</sup>	SDB.....	5m <sup>2</sup>	SDB.....	6m <sup>2</sup>
	WC.....	1.5m <sup>2</sup>	Cabinet de toilette.....	3m <sup>2</sup>	Cabinet de toilette.....	3m <sup>2</sup>
	Rgt et Dgt.....	9.5m <sup>2</sup>	WC.....	1.5m <sup>2</sup>	WC.....	1.5m <sup>2</sup>
	<b>S.habitable.....</b>	<b>79m<sup>2</sup></b>	Rgt et Dgt.....	10.5m <sup>2</sup>	Rgt et Dgt.....	12.5
			<b>S.habitable.....</b>	<b>90m<sup>2</sup></b>	Terrasse.....	12m <sup>2</sup>
				<b>S.habitable.....</b>	<b>105m<sup>2</sup></b>	
F5	Séjour.....	20m <sup>2</sup>	Séjour.....	22m <sup>2</sup>	Séjour.....	22m <sup>2</sup>
	Chambre1.....	12m <sup>2</sup>	Chambre1.....	14m <sup>2</sup>	Chambre1.....	14m <sup>2</sup>
	Chambre2-3-4.....	10.5m <sup>2</sup>	Chambre2-3-4.....	12m <sup>2</sup>	Chambre2-3-4.....	12m <sup>2</sup>
	Cuisine.....	10.5m <sup>2</sup>	Cuisine.....	12m <sup>2</sup>	Cuisine.....	12m <sup>2</sup>
	SDB.....	4.5m <sup>2</sup>	SDB.....	5m <sup>2</sup>	SDB.....	6m <sup>2</sup>
	WC.....	1.5m <sup>2</sup>	Cabinet de toilette.....	3m <sup>2</sup>	Cabinet de toilette.....	3m <sup>2</sup>
	Rgt et Dgt.....	11.5m <sup>2</sup>	WC.....	1.5m <sup>2</sup>	WC.....	1.5m <sup>2</sup>
	<b>S.habitable.....</b>	<b>93m<sup>2</sup></b>	Rgt et Dgt.....	13.5m <sup>2</sup>	Rgt et Dgt.....	14.5m <sup>2</sup>
			<b>S.habitable.....</b>	<b>107m<sup>2</sup></b>	Terrasse.....	12m <sup>2</sup>
				<b>S.habitable.....</b>	<b>123m<sup>2</sup></b>	
F6			Séjour.....	22m <sup>2</sup>	Séjour.....	22m <sup>2</sup>
			Chambre1.....	14m <sup>2</sup>	Chambre1.....	14m <sup>2</sup>
			Chambre2-3-4-5.....	12m <sup>2</sup>	Chambre2-3-4-5.....	12m <sup>2</sup>
			Cuisine.....	14m <sup>2</sup>	Cuisine.....	12m <sup>2</sup>
			SDB.....	5m <sup>2</sup>	SDB.....	6m <sup>2</sup>
			Cabinet de toilette.....	3m <sup>2</sup>	Cabinet de toilette.....	3m <sup>2</sup>
			WC.....	1.5m <sup>2</sup>	WC.....	1.5m <sup>2</sup>
		Rgt et Dgt.....	14.5m <sup>2</sup>	Rgt et Dgt.....	14.5m <sup>2</sup>	
			<b>S.habitable.....</b>	<b>123m<sup>2</sup></b>	Terrasse.....	12m <sup>2</sup>
				<b>S.habitable.....</b>	<b>123m<sup>2</sup></b>	

<sup>10</sup> Pierre BESSIN, Directeur Départemental des Territoires

<sup>11</sup> Prescription technique et fonctionnelles applicable aux logements promotionnels Octobre 2007 (ministère d'habitat et d'urbanisme).

Commentaire : Notre conception est basée sur une variation de types de logements afin de répondre aux nombres maximaux des besoins des habitants, tout en respectant les prescriptions techniques et fonctionnels applicables aux logements promotionnels en Algérie.

## 2. Analyse des travaux similaire :

### L'îlot ouvert :

#### Définition d'un îlot urbain :

Un îlot urbain, aussi appelé pâté de maisons ou Block en anglais, est un ensemble de parcelles, bâties ou non, constituant une unité élémentaire de l'espace urbain, séparé des autres par des rues. Isolé, il évoque un îlot une petite île. Ce nom est donné de préférence aux parties formant une structure ramassée (carré de maisons).

Le bloc haussmannien qui offre une façade contenue sur la rue et, à l'intérieur, de referme sur une cour intérieure

Le plan ouvert des grands ensembles plus par rapport aux rues

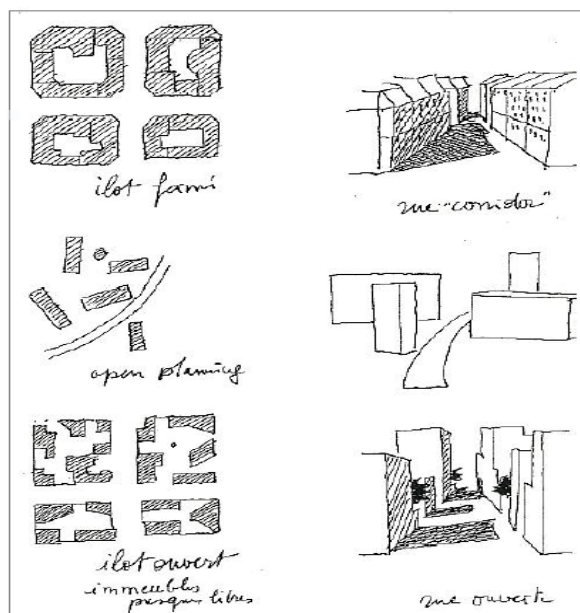
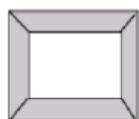


Figure02 :l'évolution de l'îlot à travers le temps

Source : <http://www.christiandeportzamparc.com>



Plan libre  
Pas d'îlot(1870)



Bloc haussmannien  
îlot fermé (fin du XIXe)



Bloc ouvert  
îlot ouvert

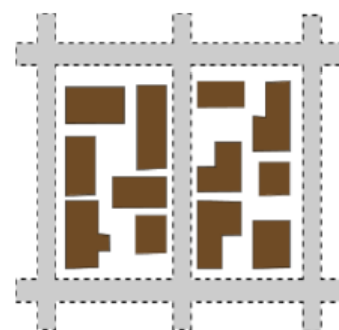


Figure 03 : les trois types d'îlots

Source : [www.dpearea.files.wordpress.com](http://www.dpearea.files.wordpress.com)

L'îlot ouvert rassemble des bâtiments autonomes autour d'une rue traditionnelle. La hauteur des immeubles est limitée sans être identique d'un bâtiment à l'autre. Les façades sont en général alignées sur rue mais sans continuité. La notion de continuité sert à décrire les phénomènes qui ne sautent pas brutalement, mais évoluent progressivement d'une construction à l'autre.



Portzamparc rejette la mitoyenneté afin de créer des appartements dotés d'exposition multiples et de créer des échappées visuelles à l'intérieur de l'îlot. Ses conceptions architecturales

retiennent une hiérarchisation entre espaces publics, semi-publics et privés. Que l'architecture moderniste de tours et de barres sur dalle a perdue en rejetant la rue traditionnelle multifonctionnelle. Il met en œuvre le concept d'ilot ouvert à grande échelle dans le cadre de l'opération PARIS RIVE GAUCHE, la réalisation des plans de masse (dimensions et emplacement des constructions) et la conception que fixe Christian de Protzamparc. Son objectif est de donner au quartier un caractère basé sur l'alternance de hauteurs, de couleurs, des objets.) Et de styles architecturaux.



Figure 04 : Vue d'ensemble quartier massena  
Source : [www.christiandeportzamparc.com](http://www.christiandeportzamparc.com)

**Principes ilot ouvert :**

Principes	Exemples
<ul style="list-style-type: none"> <li>• Un alignement des façades sur les rues.</li> <li>- Vue sur un projet bordé par deux rues</li> </ul>	 <p>Figure 05 : vue sur un projet Source : <a href="http://ecdm.eu/?p=84">http:// ecdm.eu/ ?p=84</a></p>
<ul style="list-style-type: none"> <li>• La fragmentation.</li> </ul> <p>Des bâtiments autonomes et non identiques (mixité des programmes et des matériaux).</p> <ul style="list-style-type: none"> <li>- Différentes affectations</li> </ul>	 <p>Figure06 : illustration des bâtiments autonomes Source : <a href="http://ecdm.eu/?p=84">http:// ecdm.eu/ ?p=84</a></p>

- Des hauteurs de bâti aléatoire, mais définies par des lois sur les dimensions.
- Schéma montre les différents gabarits

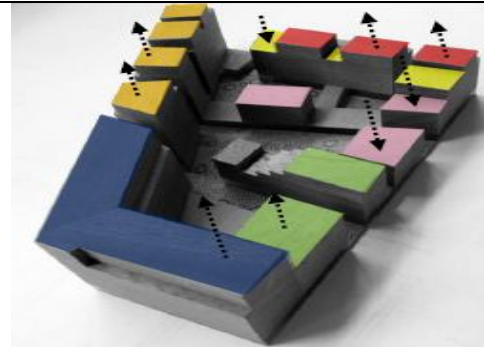


Figure 07 : différents gabarit  
Source : <http://ecdm.eu/?p=84>

- Des retraits permettant des ouvertures directes sur le réseau viaire : « les fenêtres urbaines ».
- Schéma des différentes vues possible et des axes piétons dans le projet.

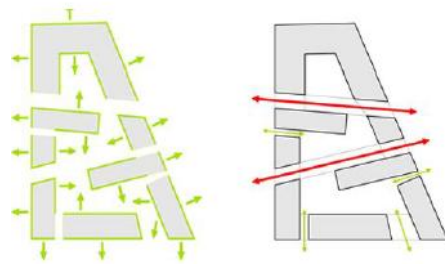


Figure 08 : schéma des différentes vues  
Source : <http://ecdm.eu/?p=84>

- Des cours intérieurs ouvertes, même si closes par un grillage ou un portail.
- Vue sur cœur d'îlot



Figure09 : vue sur cœur d'îlot  
Source : <http://ecdm.eu/?p=84>

**Synthèse** : L'étude de cet exemple a permis de faire ressortir les principaux concepts dans ce projet :

- La liberté architecturale dans les façades des immeubles ;
- La perméabilité de la lumière au cœur de l'îlot dans la maîtrise des hauteurs en offrant des vues traversantes ;
- La mixité fonctionnelle et la diversité des matériaux et des couleurs.

## Exemple01 : Quartier Masséna.

### Fiche technique du projet :

Situation : Paris 13

Superficie de logements : 67200m<sup>2</sup>

Superficie de bureaux : 117600m<sup>2</sup>

Superficie de commerces : 36900m<sup>2</sup>

Superficie d'équipements : 5200m<sup>2</sup>

Superficie d'université : 110000m<sup>2</sup> Figure :  
vue sur le projet

Superficie des parcs et jardins : 11.2 Ha



Figure10 : vue sur le projet  
Source : [www.richardscoffier.com](http://www.richardscoffier.com)

### Présentation :

Le quartier Masséna – Grands Moulins situé dans la Rive Gauche à Paris, Bordé au Nord par l'avenue de France, au Sud par les rues du Chevaleret et du Loiret, à l'Ouest par la rue Neuve-Tolbiac et à l'Est par le boulevard du Général Jean Simon.

Ce quartier présente un concept urbain novateur, celui de « l'îlot ouvert ». Ce principe intègre la mixité des programmes souhaités (les logements, des universités, des bureaux et des commerces). Le plan est caractérisé par des rues ouvertes.



Figure 11 : Plan de situation

Source : Google Earth, modifié par l'auteur

Les immeubles ne sont plus collés ce qui permet de laisser la lumière. Chaque immeuble peut prendre le jour sur quatre façades. Ces séparations permettent également une longue distance de vue : trente-deux équipes d'architectes ont participé à ce projet.



Figure 12 : vue sur quartier Masséna  
Source : [www.christiandeportzamparc.com](http://www.christiandeportzamparc.com)



Figure 13 : vue sur quartier Masséna  
Source : [www.christiandeportzamparc.com](http://www.christiandeportzamparc.com)



Figure 14 : vue sur quartier Masséna  
Source : [www.christiandeportzamparc.com](http://www.christiandeportzamparc.com)



Figure 15 : Vue sur quartier Masséna  
Source : [www.christiandeportzamparc.com](http://www.christiandeportzamparc.com)

**Principes du projet :**

**Alignement :**

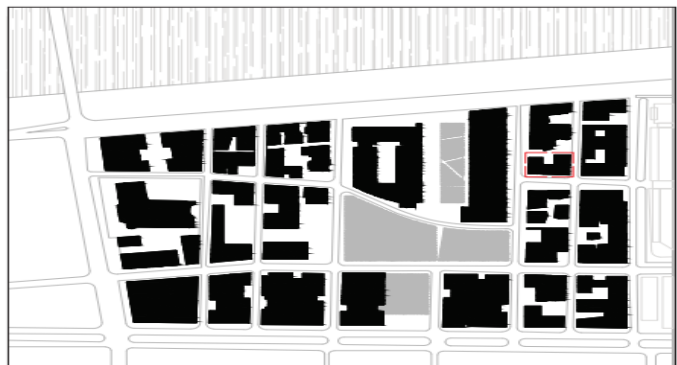


Figure 16 : Bâti et non bâti  
Source : [www.atelierba3.files.wordpress.com](http://www.atelierba3.files.wordpress.com)



Les constructions sont implantées en bordure des voies publiques.

**Retrait et ouverture :**



Figure 17: Vue en plan du projet.  
Source : [www.christiandeportzamparc.com](http://www.christiandeportzamparc.com)



Figure 18 : Vue prise de l'intérieur du projet  
Source : [www.richardscoffier.com](http://www.richardscoffier.com)

La longueur d'un bâtiment ne peut en aucun cas dépasser les 45 m sans être interrompu par une faille de 8 m minimum. Le retrait par rapport à l'alignement est de minimum 12m.

### Mixité et biodiversité:

Occupation de l'intérieur d'îlot par des jardins et des cours privatives.



Figure 19 : Jardins publique et jardins privés  
Source : [www.atelierba3.files.wordpress.com](http://www.atelierba3.files.wordpress.com)

La mixité des fonctions urbaines au sein du tissu urbain (habitats, commerce, services, équipements).



Figure 20 : Programme.  
Source : [www.atelierba3.files.wordpress.com](http://www.atelierba3.files.wordpress.com)

## Les gabarits:

Le gabarit des immeubles est différent il varie entre RDC et R+8.



## Synthèse :

### Exemple02 : 48 logements à paris quartier Masséna.

#### Fiche technique :

Architecte : Beckmann et N'Thépé

Date : Juillet 2007

Nombres de logements : 48 (40 appartements, 5 duplex, 3 studios)

Superficie construite : 4 850 m<sup>2</sup>

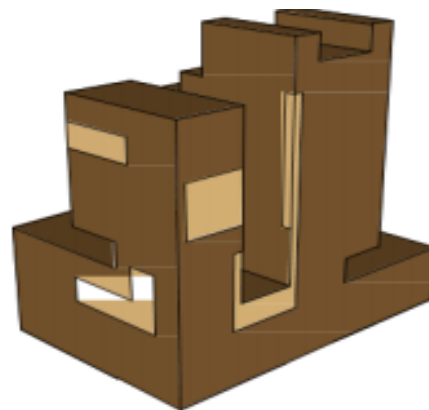
Densité : forte

Nombre d'étages : R+11

Nombre d'accès : 3

#### Présentation :

Ce projet de 48 logements sociaux est réalisé par Beckmann et N'Thépé , il s'intègre dans le nouveau quartier Masséna , dans le 13 eme arrondissement de paris Le plan d'aménagement, dirigé par Christian de Portzamparc, met en œuvre son concept de l'îlot ouvert.



L'édifice se lit dans l'espace urbain comme un bâtiment-sculpture qui apporte une réponse forte au contexte et à son échelle.

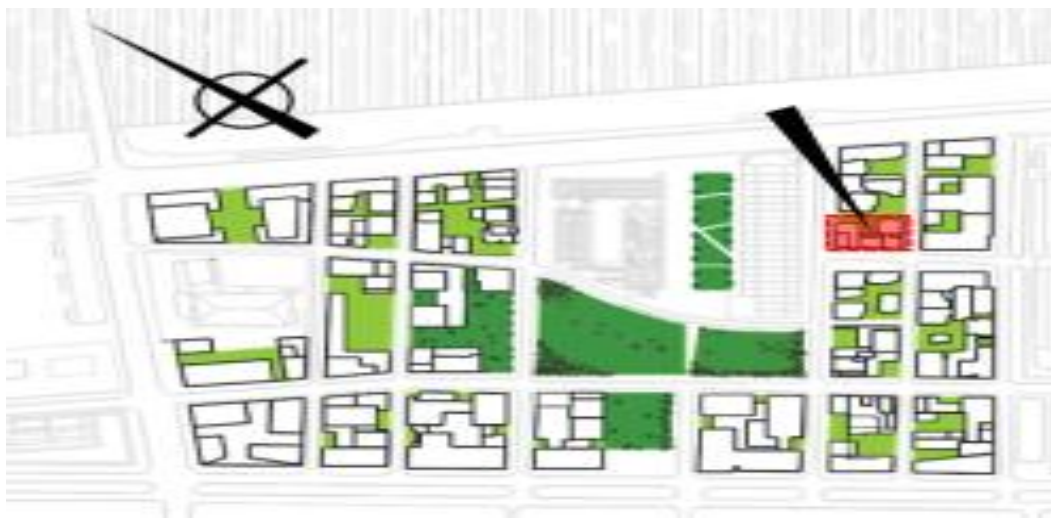


Figure 22 : plan de situation  
Source : [www.christiandeportzamparc.com](http://www.christiandeportzamparc.com)

#### **Lecture de façade :**

Le projet Beckmann-N'Thepe s'adapte à la volumétrie des blocs ouverts conçus par Portzamparc et le positionnement d'une faille au sud sur la rue pour :

- Un bon ensoleillement pour l'îlot ainsi les logements ;
- Conforter les effets d'hauteur ;
- Assurer la fragmentation du bâti.

La présence du béton auto-plaçant sur la façade pour la beauté des fenêtres, et les grandes parois vitrées en RDC . Le béton a été teinté dans la masse et volontairement conservé avec son parement brut de décoffrage. La seule teinte posée sur le béton est une l'azure dorée assortie aux menuiseries et aux stores.

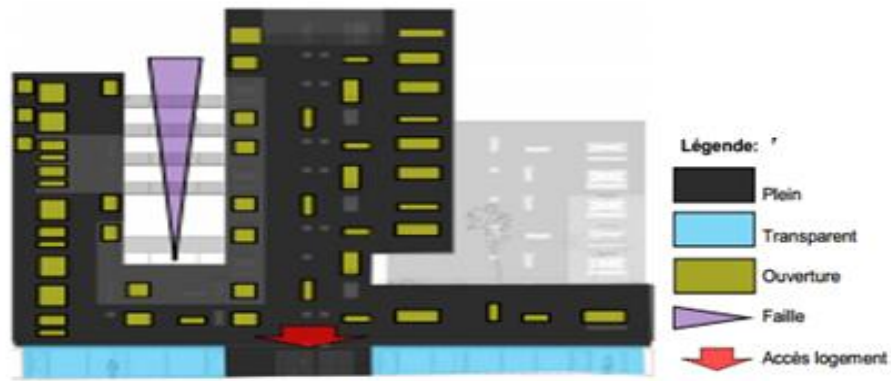
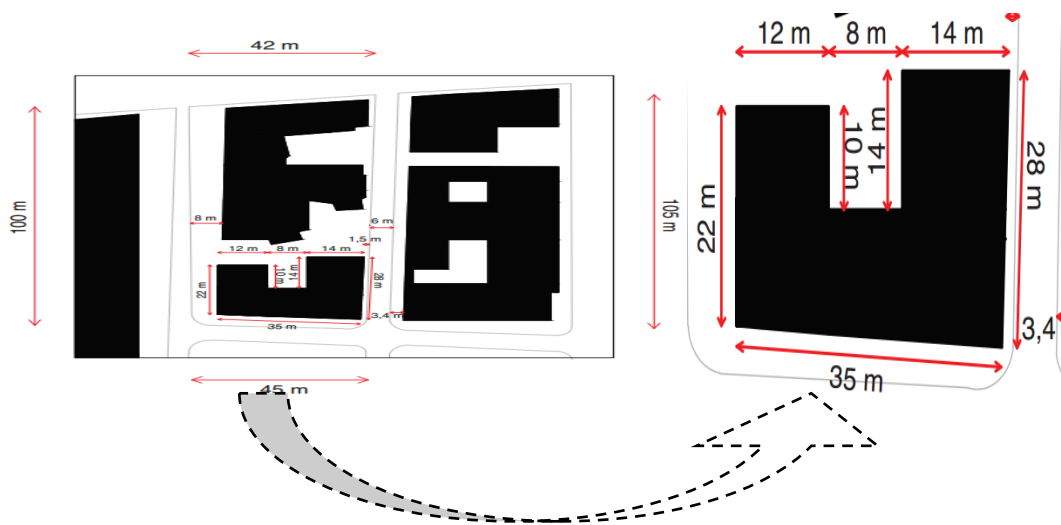


Figure 23 : schéma descriptif de la façade sud  
 Source : [www.christiana.deportzamparc.com](http://www.christiana.deportzamparc.com)

**Dimensions :**



Ces caractéristiques réponds au critères de l'îlots ouvert déjà cité (45m au max interrompu par des failles ou retraits). Pour le bâtiment la longueur maximale 35 m correspond à la façade sur qui a été déjà analysée.

**Typologie et distribution :**



Figure 24 : Coupe  
 Source : [www.architizer.com](http://www.architizer.com)

La base du bâti est en alignement sur les rues existantes, et occupée par des activités ouvertes sur l'espace public ainsi que La parcelle est bordée sur trois de ses côtés par des rues; du coup les architectes déclinent trois tours de logements dont chacune possède une position unique.



Figure 25 : photos sur le quartier  
Source : [www. architizer.com](http://www.architizer.com)

Le volume de base en (U) a été sculpté par les deux architectes en faisant des soustractions et des évidements à l'intérieur du volume pour assurer la hiérarchisation des espaces et la sécurité ainsi que Le linéaire de façade, considérable au regard des mètres carrés de planchers construits, permet un éclairage et des vues surmultipliées.

Pour la circulation verticale, à chaque étage est centrée aux milieux et les paliers ont été conçus pour une emprise minimale. Il en va de même à l'intérieur des logements où les circulations sont optimisées Dans les niveaux supérieurs. Enfin, pour la tour d'angle de l'îlot est desservie par une passerelle donnant une intimité toute particulière au logement ainsi reliés.



Figure 26 : Vue sur la façade sud  
Source : [www. architizer.com](http://www.architizer.com)



Figure 27 : Parcelles relies les deux parties de bâtiment  
Source : www. architizer.com

### Synthèse :

L'étude de cet exemple a permis de faire ressortir les principaux concepts dans ce projet :

- La richesse du programme architecturale en montrant la mixité fonctionnelle ;
- La multiplicité du logement par rapport au social ;
- Le prolongement de l'urbain dans l'ilot.
- La façade dynamique obtenue de la diversité des rythmes des ouvertures,
- Le renforcement du sens de vie par la variété des espaces communs ;
- Un socle bien intégré pour les activités commerciales.

### Exemple03 :Diar El mahçoul

- Fiche technique du projet :
- Situation : Madania, Alger
- Surface du terrain : 98000m<sup>2</sup>
- Nombre de blocs : 19
- Nombre de blocs (tour) : 4
- Nombre de blocs (barre) : 10
- Nombre de blocs (angle) : 5
- Nombre de logements : 1497
- Aire de stationnement : 201 places



Figure 28 : vue sur le projet  
Source : prise par l'auteur (02/2018)

## Présentation :



Figure 29 : plan de situation  
Source : Google Earth, modifiée par l'auteur

La cité de Diar el mahçoul se situe dans la commune de MADANIA elle occupe une position exceptionnels couronnant la falaise de BELCOURT et présente au regard de ses façades sur la route moutonnaire qui relie ALGER et EL HARRACH.

La cité possède quatre types d'immeubles : linéaires (barres); îlots (cour intérieure) ; tours ; immeubles associés. DIARES EL MAHCOUL dont le nom choisit à dessin en arabe signifie «quartier de l'abondance » la cité est construite en 1955. Elle a inclus une cité « confort normale » et une cité « simple confort ».fut conçu pour les musulmans .DIAR EL MAHCOUL comprend dans sa version définitive quelque 1454 logements dont 912 simple confort. Les deux parties de la cité sont séparées d'une voie mécanique à grande affluence (rue KHELIFA OULMANE).



Figure 30 : vue sur les différents blocs qui font partie de la cité diar el mahçoul  
Source : Prise par l'auteur (02/2018)



### **Orientation :**

La cité est orientée nord-sud afin de bénéficier de la vue panoramique POUILLON a orienté sa cité selon l'axe (nord-sud) au contraire à ces confrères. Qui eux suivaient l'orientation (est-ouest) car les architectes de cette période suivaient la trajectoire du soleil et voulaient bénéficier d'un maximum d'ensoleillement mais POUILLON a su profiter du climat algérien (pays du soleil). Et il a bénéficié de la vue splendide sur la baie d'Alger.



Figure 31 : vue sur la mer  
Source : Prise par l'auteur (02/2018)

### **Topographie du terrain :**

Par rapport à la voie routière : Partie nord : crête rocheuse dominant Alger et donne sur la mer (de belles vues) Partie sud : emplacement moins favorisant, moins avantageux par le micro de climat, terrain en forme de bassin (une typologie en creux). La route qui dis principale qui sépare la cité grand confort de celle moyen confort (30 cm de largeur).

F. Pouillon place 19 immeubles sur les parties nord du terrain destinée pour les français. Cette partie dite grand confort. Implantation de 19 autres immeubles sur la partie sud du terrain destinée pour les musulmans. Cette partie dite moyen confort .

### **Description du projet :**

Pouillon s'est inspiré essentiellement de l'ancienne médina d'Alger ses inspirations se matérialisent dans :

- la justesse des ouvertures qui est plus accentué dans la partie simple confort. Ainsi que le barreaudage des RDC qui ressemble à celui de la casbah.



Figure 32 : fenêtre à Diar el mahçoul  
Source : Google image

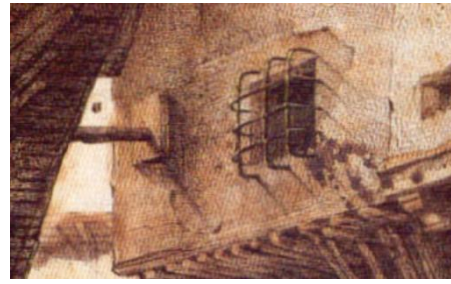


Figure33 : fenêtre à la Casbah  
Source : Google image



Figure 34 : rondins à Diar el mahçoul  
Source : Google image



Figure 35 : Sabbat à la Casbah  
Source : Google image



Figure 36 : photo de passerelle  
Source : Google image



Figure 37 : photo de passerelle  
Source : Google image



Figure 38 : vue panoramique  
Source : Google image

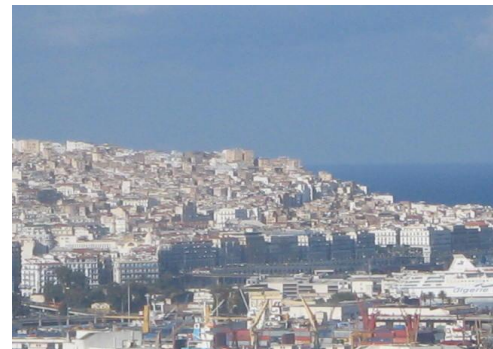


Figure 39 : vue panoramique  
Source : Google image

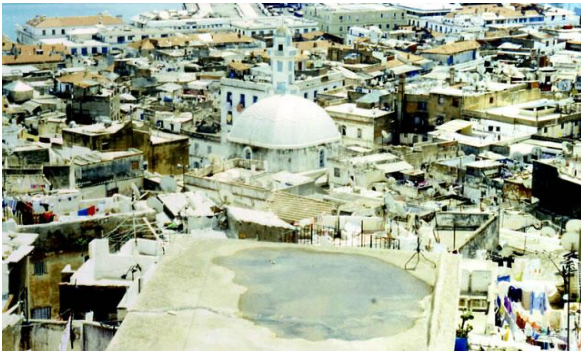


Figure 40 : toit de terrasse  
Source : Google image



Figure 41 : toit de terrasse  
Source : Google image



Figure 42 : Utilisation du moucharabieh  
Source : Google image



Figure 43 : les places de Pouillon  
Source : Google image



Figure 44 : les places de Pouillon  
Source : Google image

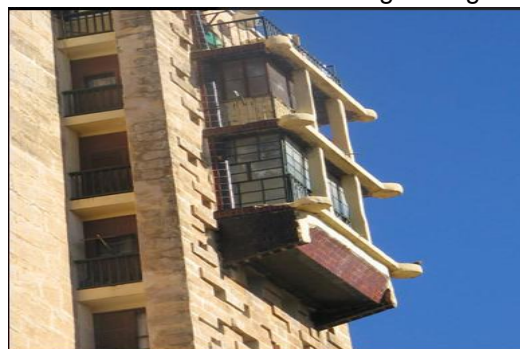


Figure 45 : les balcons saillant  
Source : Google image

### Analyse des plans :

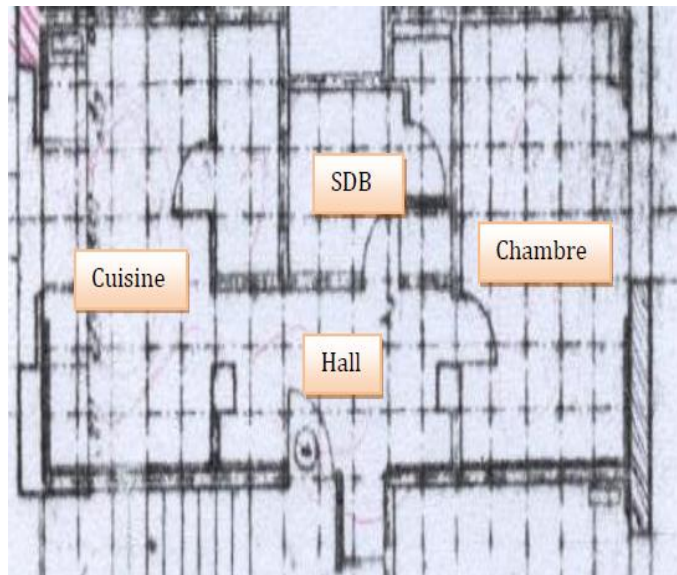
La cité DIAR EL MAHCOUL comprend dans sa version plusieurs types d'appartements car on retrouve des F1, F2, F3, F4. Dont leur surface varie respectivement: F1 :43m<sup>2</sup>, F2 :65m<sup>2</sup>, F3 :92m<sup>2</sup>, F4 :108m<sup>2</sup>.

Au regard d'un nouveaux type de logement qui devait adapter et moderniser la maison traditionnelle algérienne, Pouillon citer l'élément le plus frappant .la cour intérieure ou le patio comme son concept fondamental.

- **L'organisation de l'F1 (studio) :**

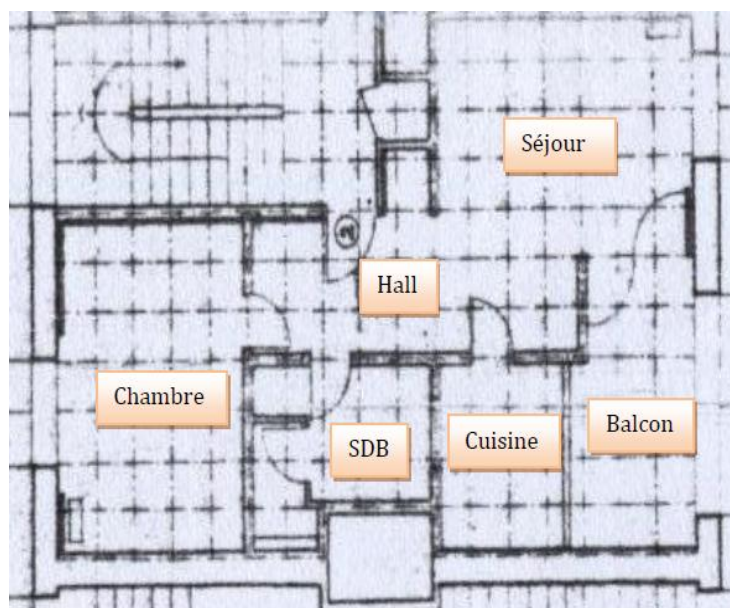
Un studio dans la cité DIAR EL MAHCOUL

se constitue d'un hall d'entrée qui donne a une pièce et un patio ouvert, le patio et liée a la cuisine qui est indépendante. Les sanitaires sont placés à l'entrée. Les espaces humides (cuisine ; SDB ; WC) ont leurs ouvertures sur une cour centrale, qui joue le rôle d'un puits de lumière et de ventilation.



- **L'organisation de l'F2 :**

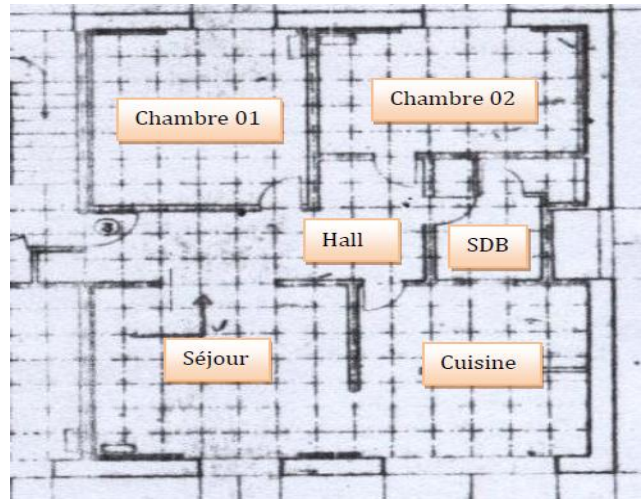
L'appartement de 2 pièces dans la cité DIAR EL MAHCOUL s'organise autour d'un hall d'entrée (patio) qui s'ouvre sur le séjour , la cuisine, les sanitaires, et la chambre. Le séjour s'ouvre de sa part sur un patio. La cuisine et indépendante. Les sanitaires et la cuisine ont leurs ouvertures sur la cour centrale.



- **L'organisation de l'F3 :**

L'appartement de 3 pièces s'organise autour d'un patio d'entrée qui distribue vers tous les espaces, séjour, chambres, cuisine, et sanitaire. Dans cet appartement la cuisine n'est pas indépendante mais elle est solidaire a un patio qui lui-même s'ouvre sur le séjour.

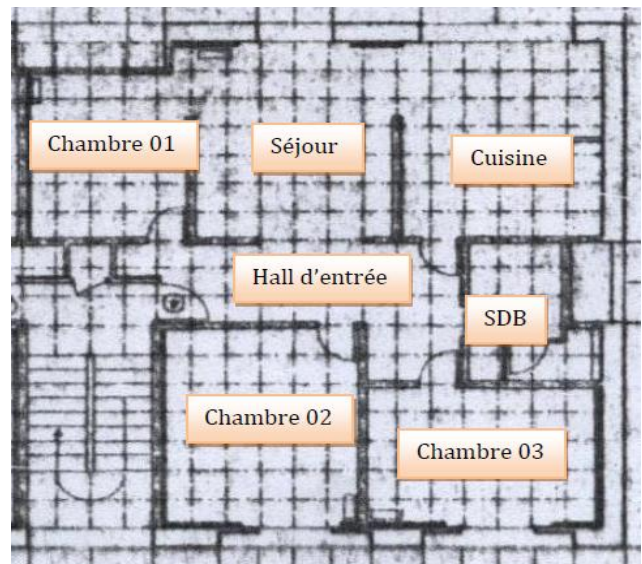
On remarque que les espaces humides s'ouvrent sur la cour centrale



- **L'organisation de l'F4 :**

L'appartement de 4 pièces est organisé autour d'un vaste hall d'entrée (1.90 -5.50) qui distribue aux différents espaces, chambres, séjour, cuisine et sanitaire.

Le séjour est associé à la cuisine par le biais d'un patio intermédiaire qui sert à un espace pour manger. On remarque la répétition de l'utilisation des cours centraux.



### **Synthèse générale :**

Après avoir étudié les exemples, nous avons pu faire ressortir les principaux concepts :

La liberté architecturale des façades et le dynamisme obtenue des rythmes des ouvertures pour les exemples internationaux .Cependant, la présence des éléments architectoniques à Diar el Mahçoul .

Ensuite, la richesse du programme dans la conception est bien déterminée. Enfin, la simplicité, le renforcement du sens de vie , la perméabilité de la lumière sont tous obtenues dans les exemples précédents

## Chapitre 2 : Analyse urbaine du site d'intervention.

L'objectif de cette étude est d'analyser tous les éléments urbains et de ressortir les problèmes liés au quartier ainsi que ses potentialités afin de dégager des stratégies d'interventions propre à notre aire d'étude.

### Situation :

Alger ville du Nord Algérien, capital du pays, elle est établie dans la baie d'Alger sur la mer méditerranéenne. Elle compte 57 communes dont celle qui nous intéresse la Casbah d'Alger (le quartier de la marine).



Figure 46 : la situation de la wilaya d'Alger

Source : Google Earth , modifiée par l'auteur



Figure 47: la Casbah

Source : Google Earth



Figure 48: Quartier de la marine

Source : Google Earth

### Présentation du quartier de la marine :

Le quartier de la marine est le premier noyau historique de la ville d'Alger, résultat d'une superposition de transformations et de réaménagements par une succession d'opérations urbaines à travers différentes civilisations qui l'ont traversé. Sa situation stratégique représente une place charnière entre les hauteurs d'Alger et la mer, présente aussi un balcon panoramique exceptionnel.

### Limites du Quartier :

Le quartier de la marine est limité par :

- Au nord par Beb el oued ;
- Au sud par Alger centre ;

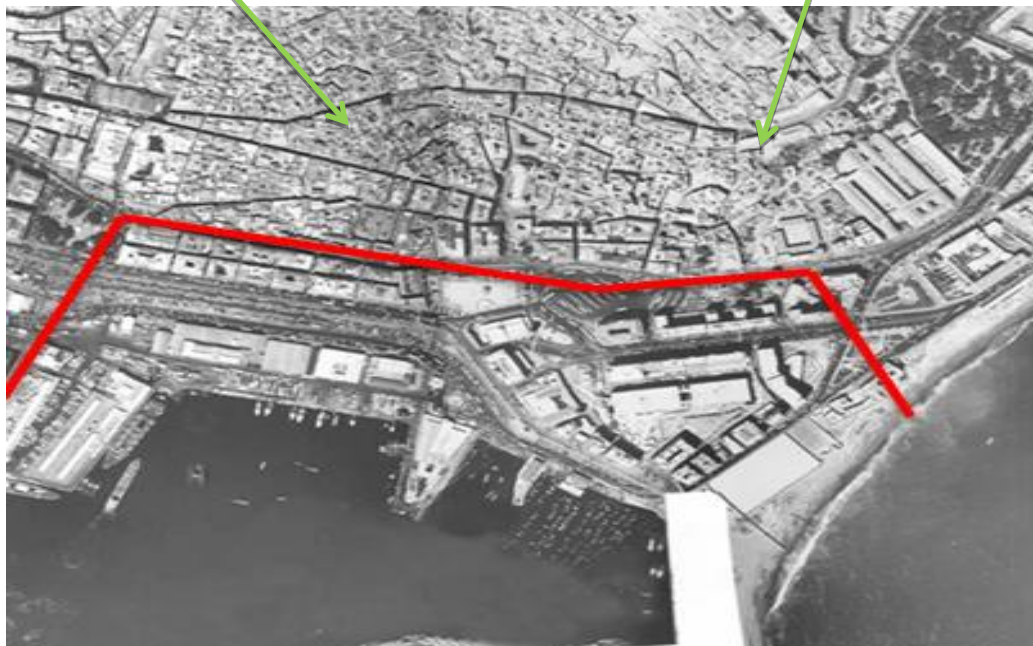


Figure 49 : situation du quartier de la marine  
Source : Google earth , modifiée par l'auteur



Figure 50 : Situation du quartier de la marine  
 Source : Google Earth, modifiée par l'auteur

**Aperçu historique :**



Talweg	
Topographie du site	
Ancienne limite de baie	
Ruissellement des eaux	
Comptoir phénicien	

Figure 51 : IKOSIOM  
 Source : PPSMVS



### La période phénicienne :

Le premier établissement humain a vu le jour à Alger sous le nom d'IKOSIOM. (Alger était une escale vers le chemin du partage) ; donc la mer était la première source d'urbanité d'Alger.

### La période Romaine :

Alger Ikosium, 146 avant J.C, une civilisation qui a marqué le territoire algérois sous le règne d'AUGUSTE marqué par :

Ses tracés structurants le CARDO-MAXIMUS, orienté Nord Sud (Bab el oued / BabAzoun ) et le DECUMANUOS-MAXIMUX orienté Est Ouest dont l'intersection en forum, un lieu de convergence politique, social et religieuse.

Développement d'un urbanisme de série de rues perpendiculaires et parallèles. La trame quadrangulaire

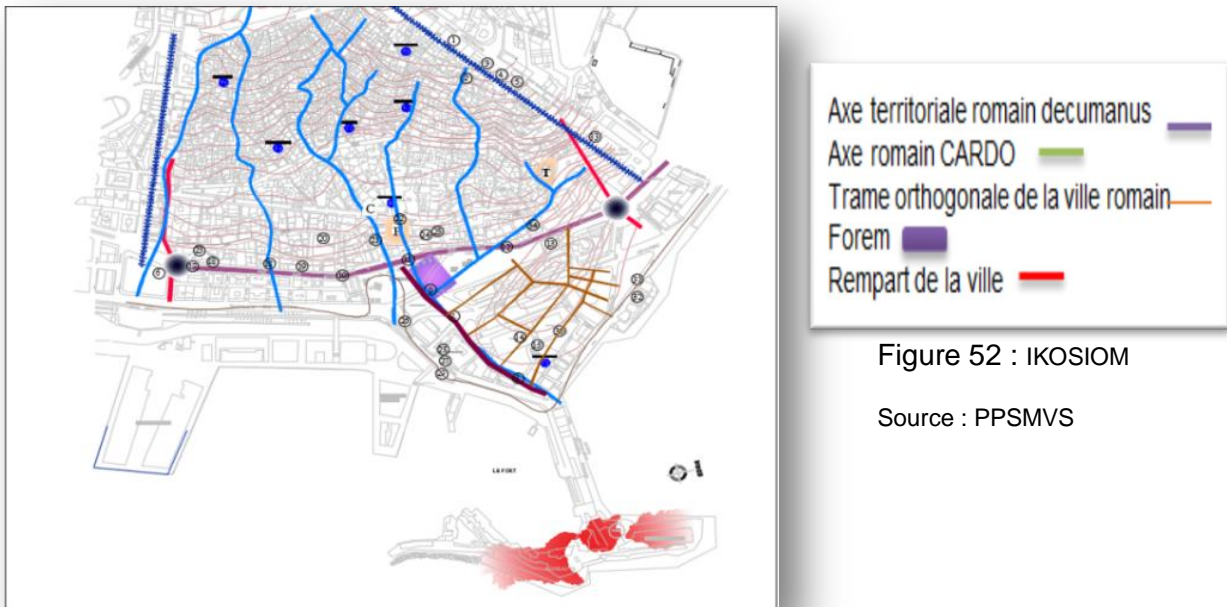


Figure 52 : IKOSIOM

Source : PPSMVS

### La période Arabo- Berbere :

Au 9em siècle, appelé DJAZAIR Béni Mezghana, fondée par Bouloghine Ibn Ziri sur les tracés des ruines précédentes.

Création de deux parcours au niveau de la Casbah.

Développement de la ville vers les hauteurs pour des raisons défensives en épousant (intégrant) la morphologie du site.

Edification d'une citadelle, une 'CASBAH', une enceinte percée de Deux (2) portes BAB ELOUED, BAB AZZOUN.

Construction des deux mosquées Djemaa El kbir et Sidi Remdhane.

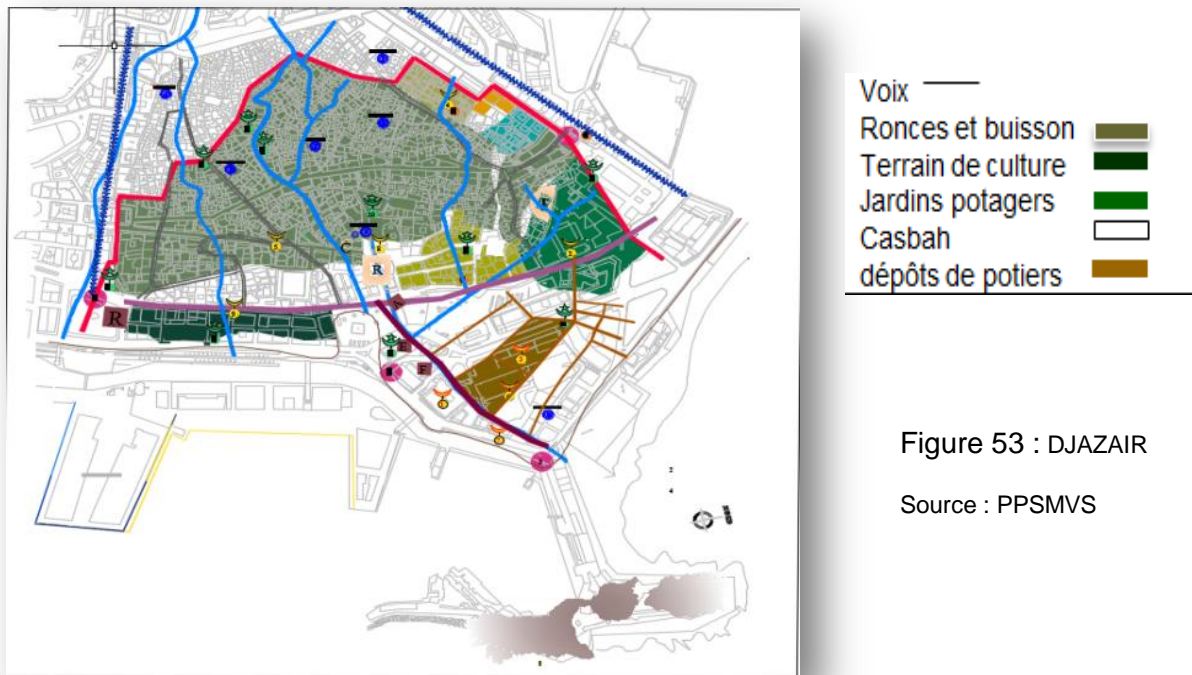


Figure 53 : DJAZAIR

Source : PPSMVS

### La période Ottomane :

En 1516, les turques envahissaient la «Medina» :

Configuration définitive de la ville qui occupe un triangle sur la colline de la baie et création d'une jetée: 'KHEIR EDDINE'.

Edification d'un rempart flanqué de bastion, d'une ceinture de faussée qui contourne la ville.

Percement de Cinq (5) portes urbaines :babazoun, bab el oued, bab el bhar, bab el djzira, bab el djedid.

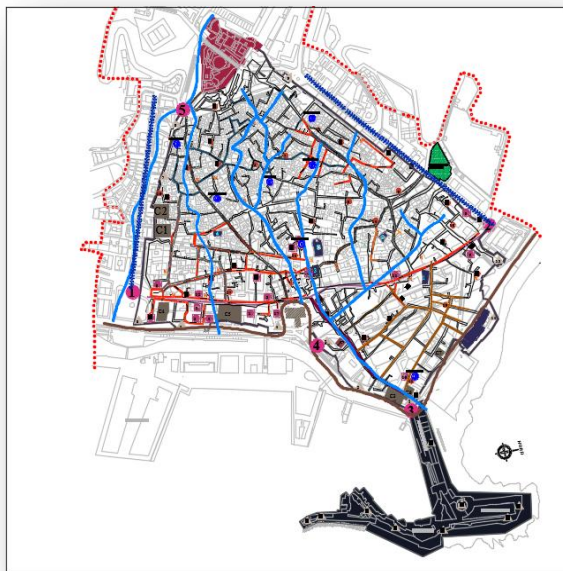
Grande artère BEO / BA, comme rue principale marchande.

Edification de la grande place 'La

Djenina' et sa liaison au port avec la rue de la MARINE.

Basse Casbah : siège du pouvoir politique et commercial.

Haute Casbah : réservée à l'habitat et aux activités artisanales.



Voix d'origine berbère	----
Citadelle	■
Jetée	■
Les groupes de boutique en zones résidentiels	—
L'enceinte turc	—
les souks	■

Figure 54 : période ottomane

Source : PPSMVSS

### La période Coloniale 1830-1930:

Avec l'avènement des français, Alger perd son équilibre, un ensemble d'opérations de mutations à vue le jour à l'intérieur et à l'extérieur de l'enceinte de la ville :

- Démolition de la basse casbah.
- Urbanisation brutale.
- Elargissement des rues et création d'autres voies pénétrantes.
- Réalisation de nouveaux remparts au-delà des anciens.
- Percement de nouvelles rues.
- Projet visant à la création d'une nouvelle ville avec des principes haussmanniens de Paris, création du quartier, l'avenue de la marine sur le tracé romain.
- Extension du port.



Limite du périmètre de sauvegarde	----
Périmètre extension coloniale	■
Deuxième intervention coloniale	—
Percement de la place des martyres	—
percement et élargissent de rues	—

Figure 55 : période coloniale

Source : PPSMVSS

### **Proposition de REDON 1925 :**

- Démolition des deux mosquées historiques la pêcheurie et la grande mosquée.
- Démolition du Bastion 23 et proposition d'un casino sur la même assiette.
- Projection d'un axe restructurant qui fragmente le quartier en deux parties apparentes.
- Restructuration du système viaire avec un ensemble de parallèles et perpendiculaires à l'axe central qui longe le quartier pour obtenir une trame urbaine régulière.



Figure 56 : REDON1925.

Source : Revue CNERU

### **Proposition du Corbusier 1933 :**

- Suppression de la place des martyrs.
- Proposition de nouveau système viaire en voies piétonnes et de circulation rapide.
- Création d'un tunnel qui relie le port avec les voies rapide.
- Projection de trois (3) tours émergentes délimitant le triangle de la marine.
- L'ouverture sur la mer en renforçant les percées visuelles à travers les terrasses inspirées de celles de la Casbah dénouant le problème du vis-à-vis.



Figure 57 : CORBUSIER 1933

Source : Extrait de Le Corbusier, *Œuvre complète*, volume 4, 1938-1946

**Proposition TONY SOCCARD 1942/1950:**

- Création d'une avenue principale '1<sup>er</sup> novembre' et un réseau viaire orthogonal traçant des îlots rectangulaires, avec des immeubles respectivement alignés et de même skyline en R+8.
- Dotation d'une placette trapézoïdale 'place impériale' qui s'ouvre sur la mer et qui sépare les îlots de la mer avec le palais de justice.

Préservation des deux mosquées et démolition du palais consulaire pour la création d'une liaison front de mer -1<sup>er</sup> novembre

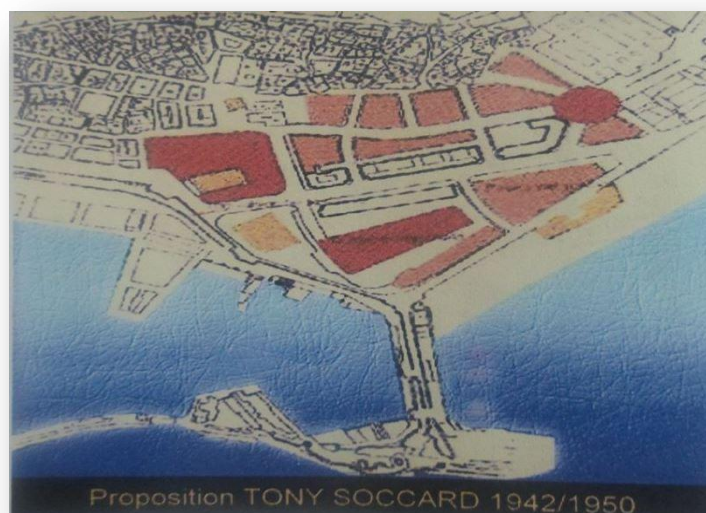


Figure 58: TONY SOCCARD  
Source : Revue CNERU

### **Proposition Hanning 1958 :**

- Reprise du Plan du Corbusier, immeubles géants de 10 à 12 étages à la façade urbaine avec intégration de la mixité au niveau des socles dédiés pour les commerces, parking et percés de parcours piéton reliés à la jetée de l'amirauté .
- 
- Prévoyance de la démolition du palais consulaire afin de créer une placette d'agencement entre les deux mosquées.
- Aménagement de placettes de souks au style et échelle de la casbah.

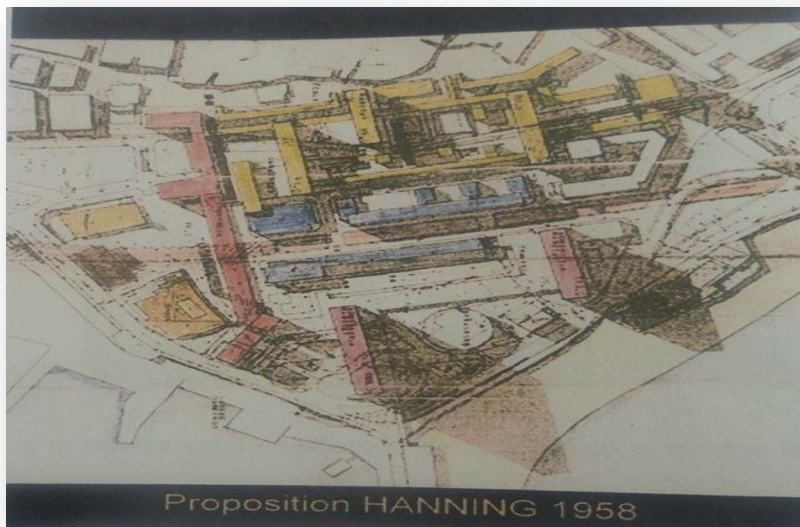


Figure 59 : HANNING1958  
Source : Revue CNERU

### **Période coloniale 1930-1962:**

Une période caractérisée par l'écart définitif entre le quartier La Marine et La Casbah, une ville sans identité: ni mauresque ni européenne.

- 1940: Démolition définitive de la basse Casbah.
- Introduction de l'architecture moderne : les barres SOCCARD



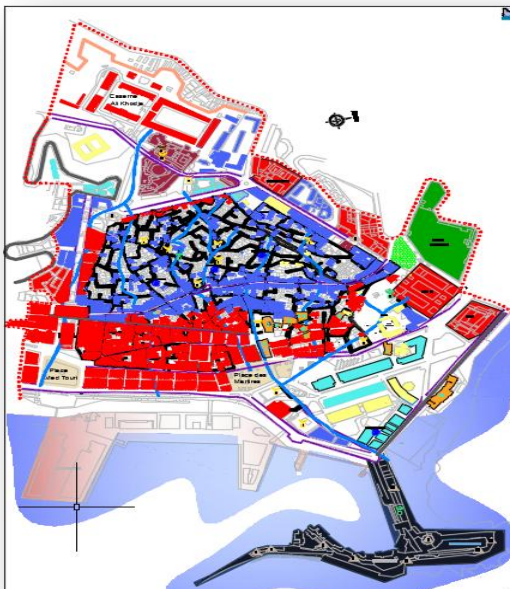
■ Troisième intervention colonial

Figure 60 : période coloniale  
1930-1962  
Source : PPSMVSS

### Période post coloniale :

Les premiers travaux sont limités à la réactivation de la structure coloniale et de nouvelles structures d'aménagement ont été mises en place.

- **COMEDOR 1968**: agrandissement d'Alger, extension vers l'EST, de la place des martyrs à El Harrach.
- **POG 1975** : l'organisation et la localisation du grand programme d'habitat engagé pour Alger. Et la prise en charge d'infrastructure routière (ROCADE)



■ Intervention post coloniale

Figure 61 : Intervention post coloniale  
Source : PPSMVSS

- PUD 1980.
- PDAU 1995-1998.
- Le G.P.U : structure des espaces centraux en six pôles : dont:  
\_Pole N°01 : La Marine / Basse Casbah / Ben M'hidi / Didouche Mourad et le Port.
- Proposition du PPSMVSS :
- Proposition des projets envisagés dans la stratégie de l'Horizon 2030.

### **Synthèse :**

Une période caractérisée par l'écart définitif entre le quartier La Marine et La Casbah une ville sans identité ni mauresque ni européenne.

Afin de comprendre le processus urbain conçu à travers les époques endogènes et de la colonisation, ce qui correspond à la genèse de notre sujet d'étude. Alger étant comme une des plus grandes villes riche en politique culturelle, tradition, et patrimoine historique a subi des transformations de son urbain, ce dernier a évolué progressivement de la première période jusqu'à la période ottomane d'une manière homogène et harmonieuse renforcée par des armatures urbaine.

Arrivant à l'avènement des français sur Alger, l'urbanisme a commencé peu à peu de se détruire pour qu'une autre civilisation s'installe avec d'autres ambiances architecturales cela a fut transférer la façade urbaine au front de mer pour que cette dernière sera le symbole de dominance coloniale.

Il ne suffit pas de préserver la forme physique des quartiers anciens pour que ceux-ci soient sauvés ou conservent un sens mais plutôt défendre la culture extraite de notre patrimoine en gardant ses racines qu'elles ont étaient malheureusement heurter par l'arrivée de plusieurs peuples.



## Typo morphologie du quartier de la marine :

- **Système parcellaire** : il est composé de trois tissus qui sont :
  - Tissu traditionnel (trame organique) :

Un dernier fragment qui témoigne de l'ex existence de la basse casbah représenté par des monuments classés au patrimoine historique, une trame qui représente des formes irrégulières.

- Tissu colonial (trame orthogonale) :

La trame orthogonale est un résultat du plan haussmannien le maillage est hiérarchisé par des voies principales. Régis par l'orthogonalité avec une régularité des ilots, représente la majorité du bâti du quartier La Marine.

- Tissu récent (trame libre) :

Réalisé après la destruction du quartier la marine autonome ne répondant a aucune logique d'ensemble. Trame libre c'est-à-dire aucune loi ne régit l'espace, le système viaire est linéaire non hiérarchisé à cause des vides urbains. C'est une sorte de nouvel aménagement qui tient de l'arrangement que de la logique organique.

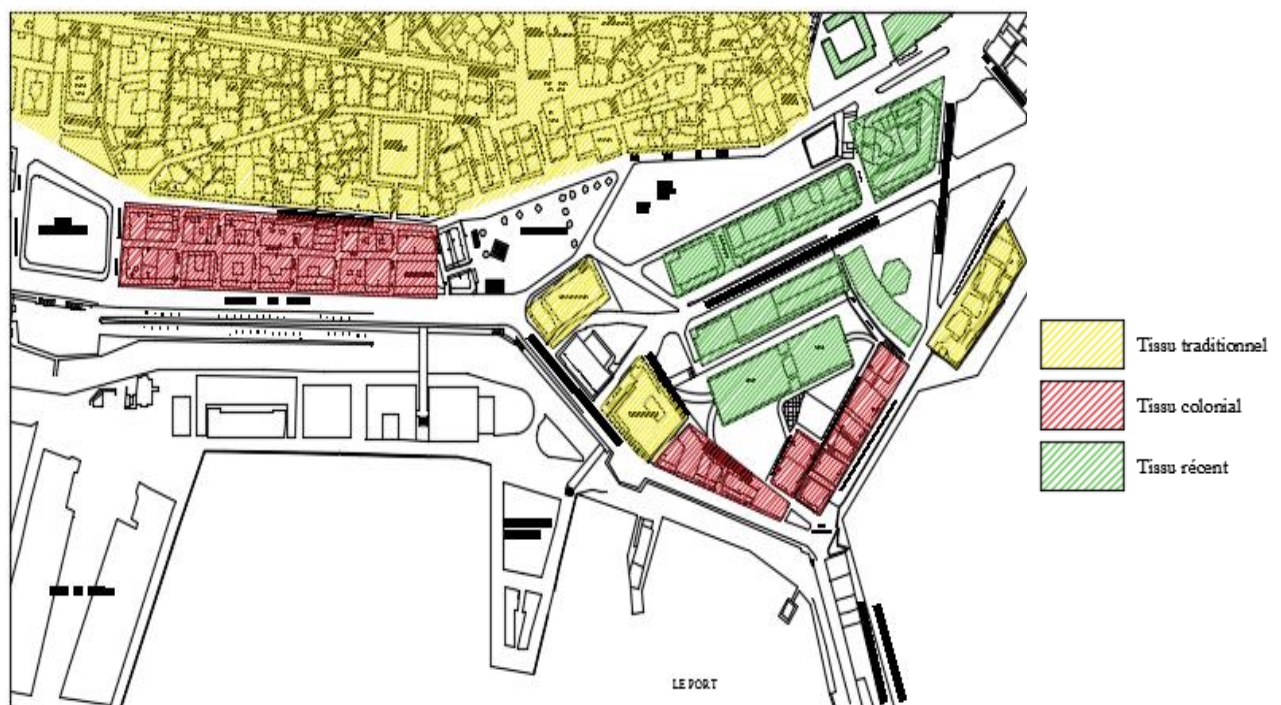


Figure 62 : Carte des différents tissus

Source : Auteur

Le système parcellaire interprète une variété remarquable de modes d'expression urbanistique du quartier de la marine.

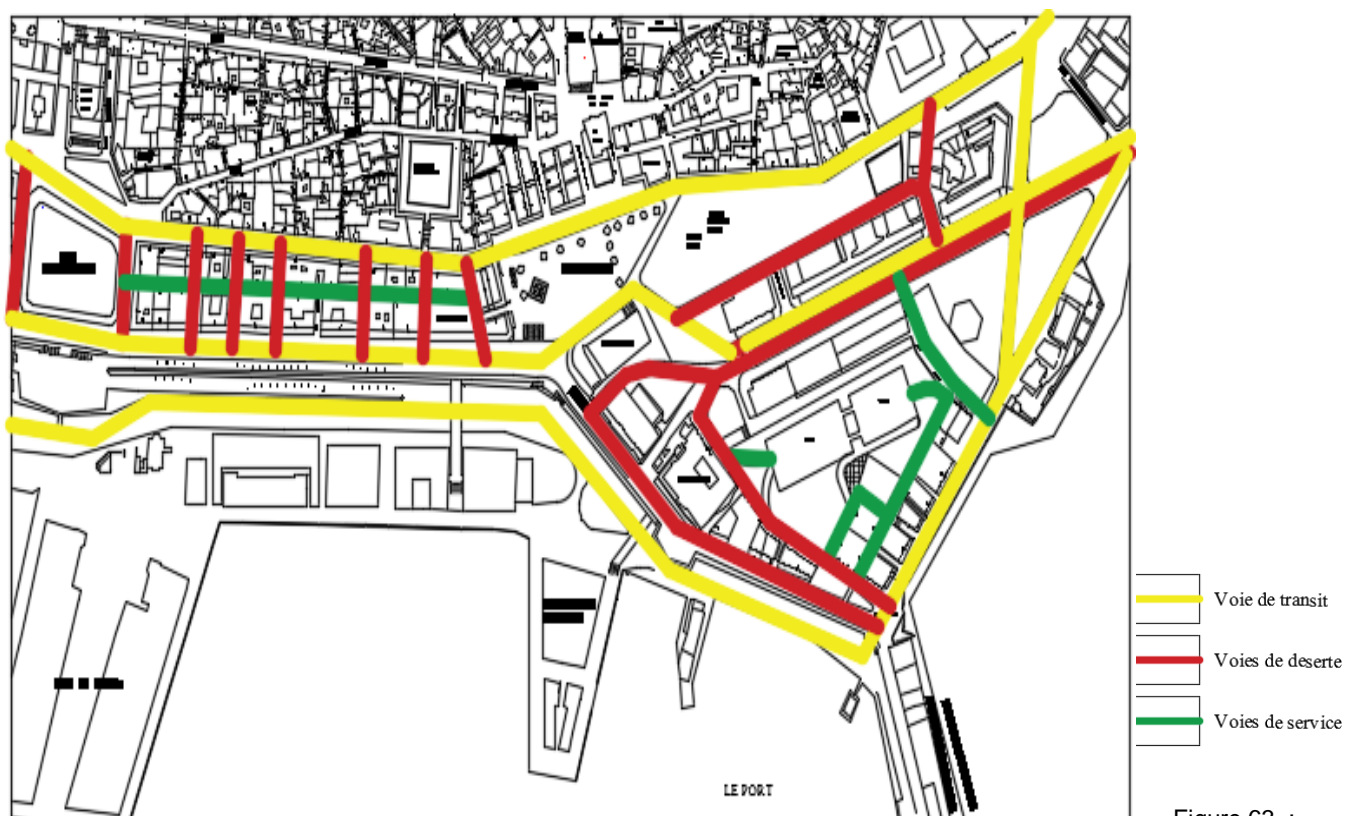
- **Système viaire :**

Le réseau viaire du quartier de la marine présente un maillage irrégulier par rapport à l'ensemble :

- **La voie de transit :** (voie rapide à flux important) sert à relier les différentes parties d'Alger.

- **La voie de desserte :** (moins importantes que les voies de transit) assurent l'accessibilité et la transition entre les quartiers.

- **Les voies de service :** (transversales aux voies de desserte) assurent la liaison à l'intérieur du quartier.



Carte de voirie

Source : Auteur



- **Avenue 1<sup>er</sup> Novembre:**

Bordée sur ses deux parois de barres de SOCARD qui abritent des activités commerciales et administratives, elle est à double voie mécanique de 36m large, la circulation piétonne ce fait sous portique. Elle relie la place des martyres au bastion 23.



Figure 66 : avenue 1<sup>er</sup> Novembre

Source : Auteur (02/2018)

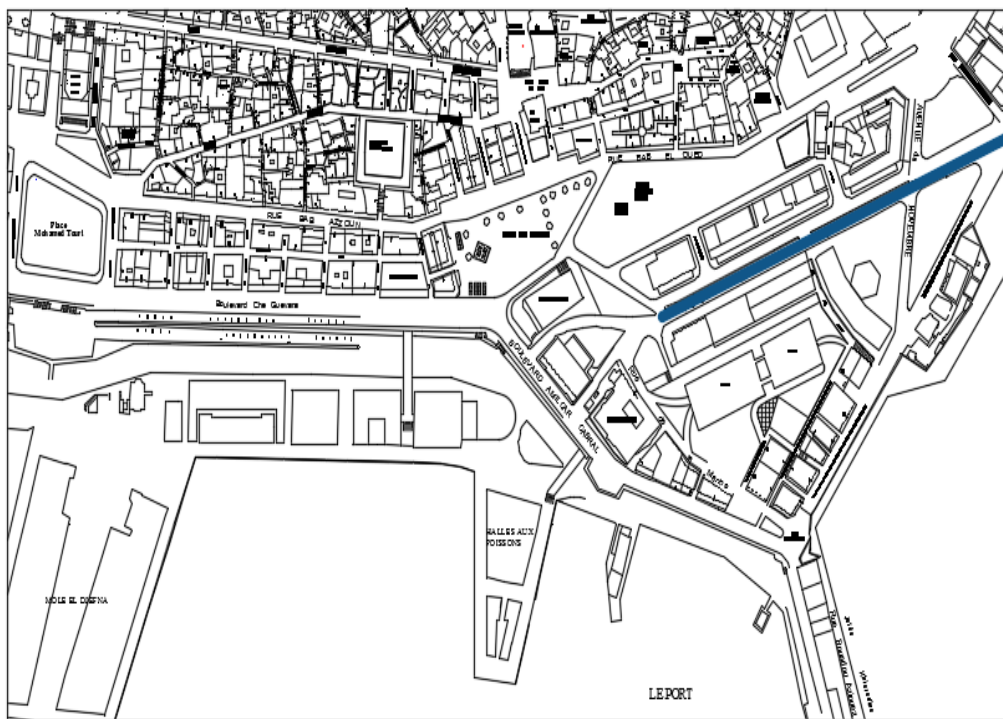


Figure 67 : Avenue 1<sup>er</sup>

— Avenue 1er Novembre  
November

Source : Auteur

- **Boulevard Amara Rachid:**

C'est une rue tracée sur les anciens remparts de la médina, elle est très structurante pour les véhicules par contre elle est faiblement structurante pour les piétons, elle relie le quartier de la marine a Bab el oued et rejoint l'ALN par une rampe sous terraine.



Figure 68 : Boulevard Amara Rachid

Source : Auteur

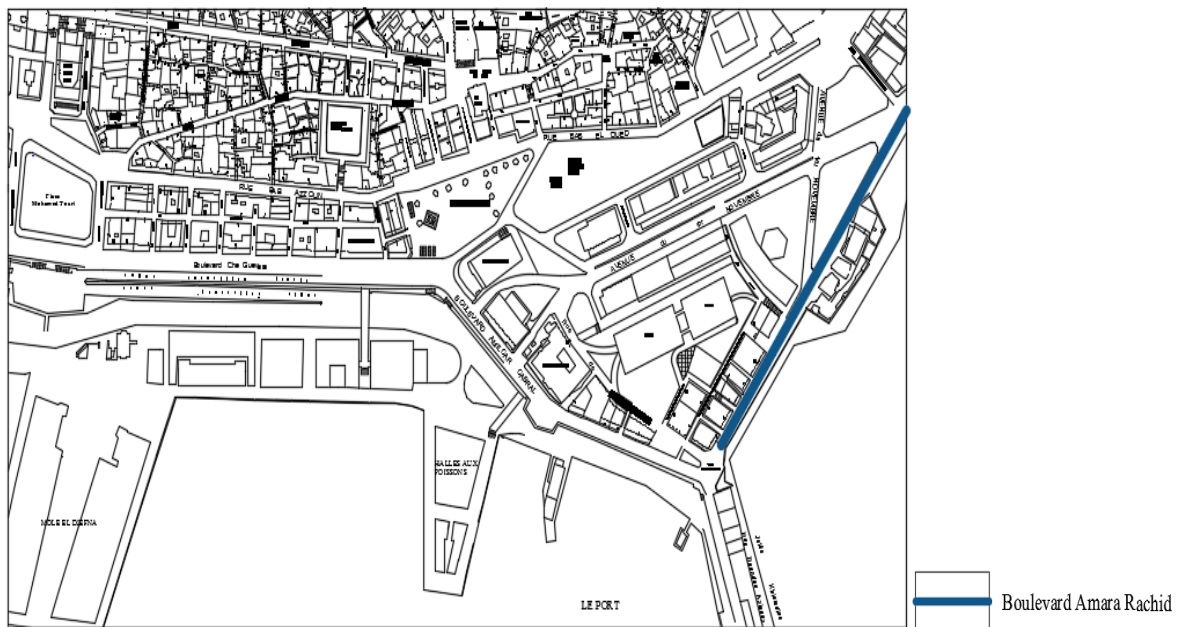


Figure 69 : : Boulevard Amara Rachid

Source : Auteur

- **Rue Bab el oued:**

Elle relie la place des martyrs a la DGSN, l'une de ses parois et un vide résultant de la destruction de l'ilot nord de la place des martyrs. L'identité de la rue est sa continuité est assurée par le caractère populaire de la rue, la continuité architecturale est presque existante.



Figure 70 : Rue Bab el oued  
Source : [www.ekladata.com](http://www.ekladata.com)

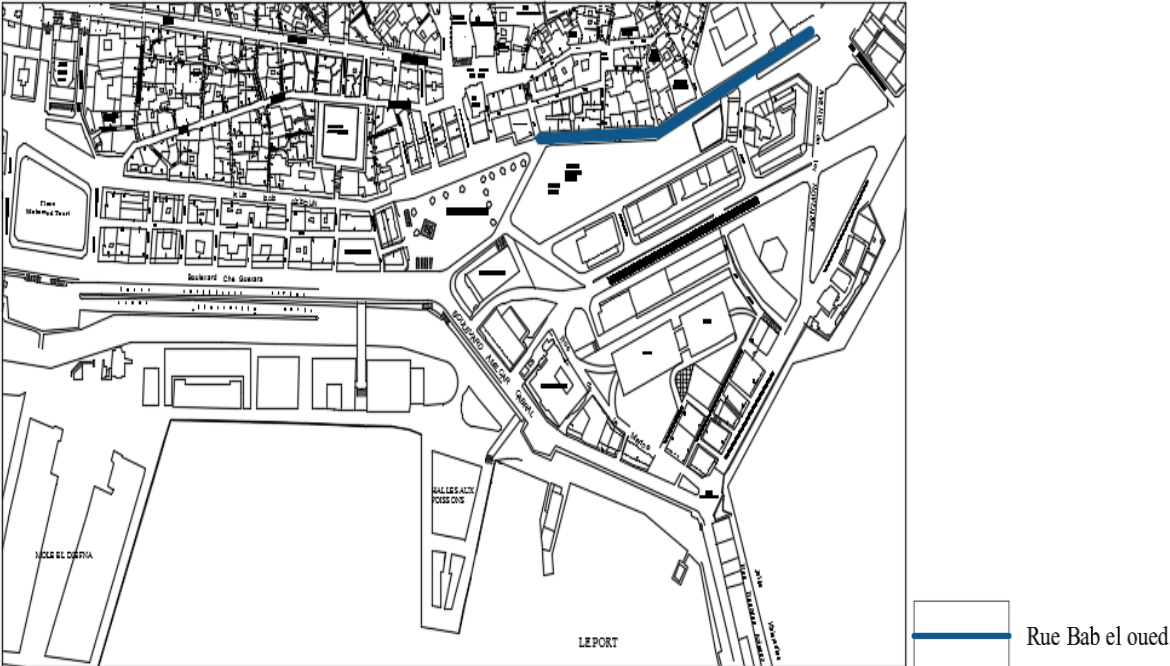


Figure 71 : Rue Bab el oued  
Source : Auteur

- Rue BabAzzoun:

La rue Bâb azzoune relie le square « Port-Saïd » à la place des martyres. Cette rue est bordée d'arcades sur ces deux parois, et elle est très commerçante. L'une des raisons qui expliquent son caractère structurant pour les piétons c'est qu'elle relie le square « Port-Saïd » à la place des martyres qui sont deux nœuds très importants, et aussi les ruelles de la casbah qui y débouchent.

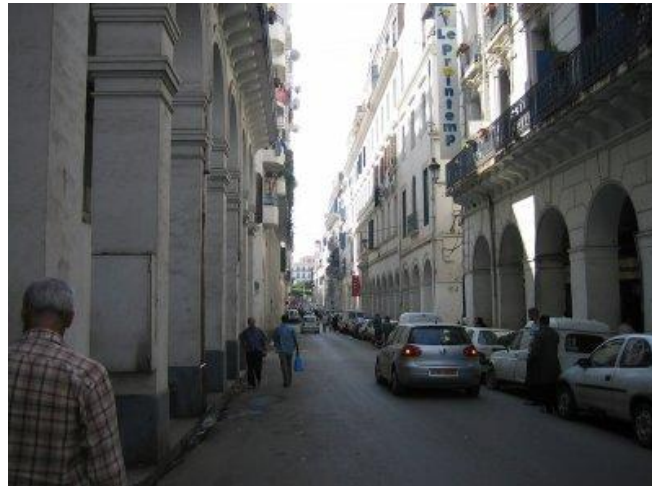


Figure 72 : Rue Azzoun

Source : [www.algeroisefiere.skyrock.com](http://www.algeroisefiere.skyrock.com)

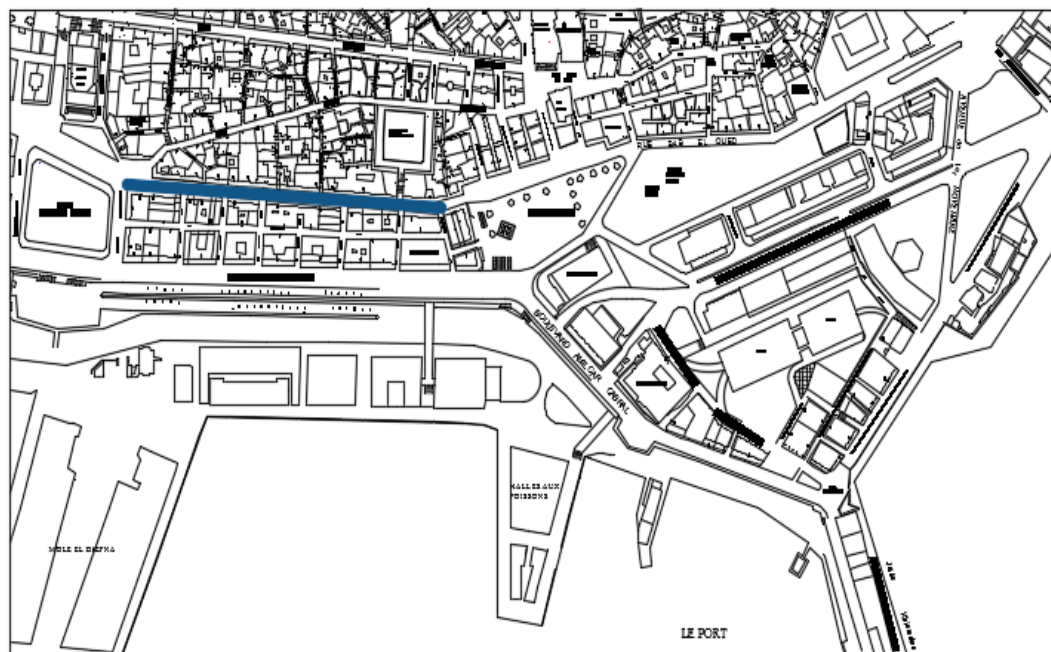


Figure 73: Rue Azzoun

Source : Auteur

- **Boulevard Amiral Cabral (Rue Saadi Mokhtar Ben Hafid) :**

C'est une rue à sens unique. Elle est en continuité avec le boulevard de Che Guevara, elle débouche sur l'entrée de l'amirauté.

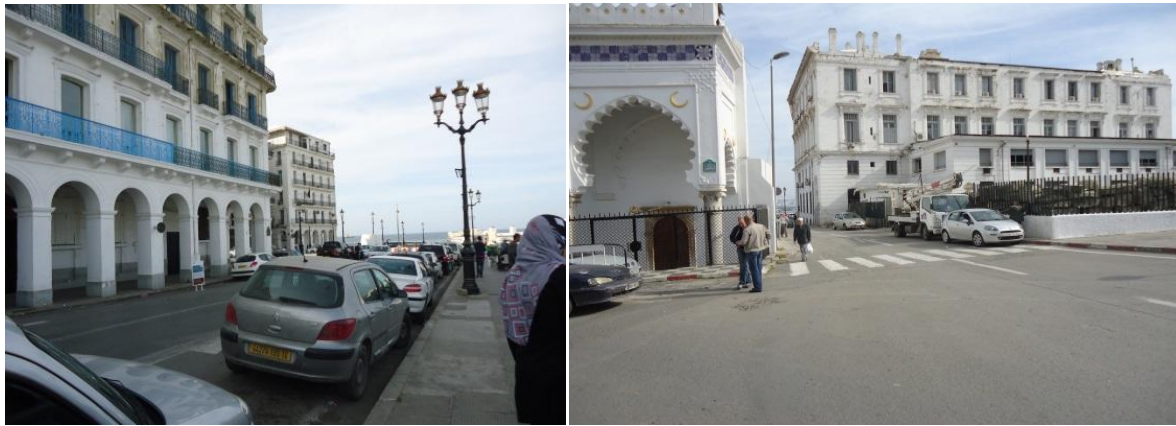


Figure 74: Boulevard Amiral Cabral

Source : Auteur

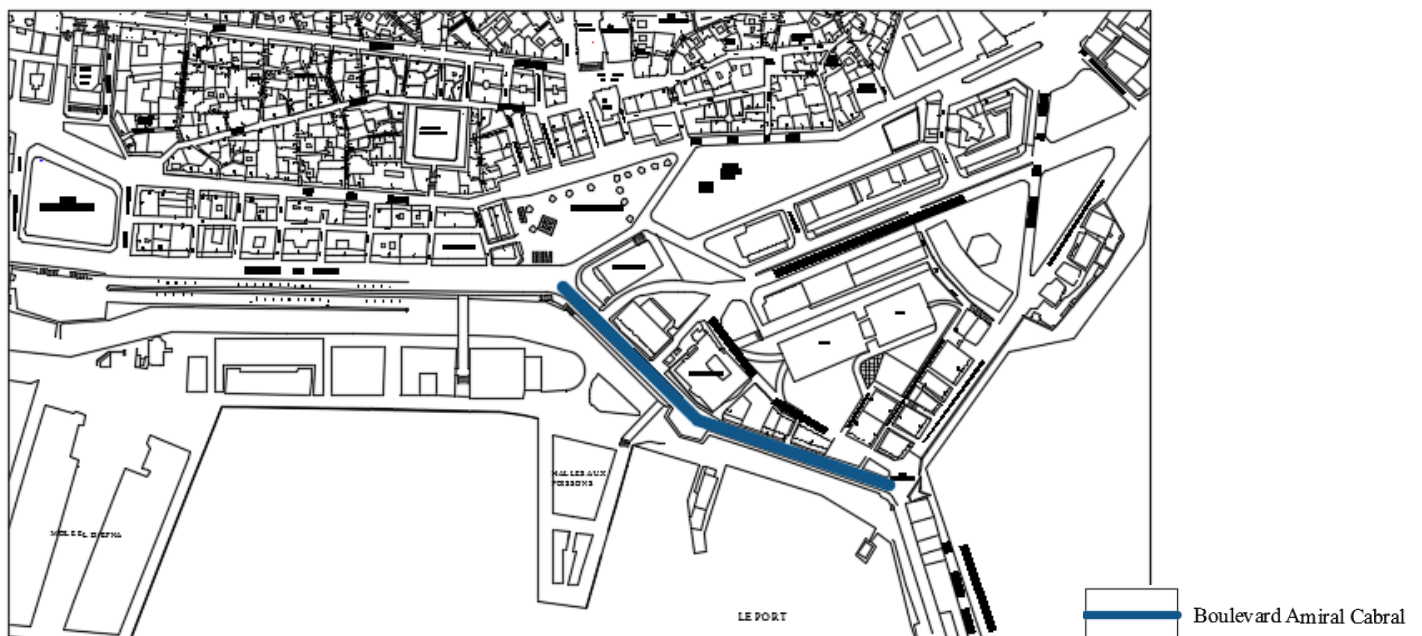


Figure 75: Boulevard Amiral Cabral

Source : Auteur



- **Boulevard Ché Guevara:**

Il relie le square port Saïd a la place des martyrs, donc a c'est une voie mécanique à double sens de 30m de large bordée d'ilots haussmanniens, a soubassement en arcades.



Figure76 : Boulevard Ché Guevara

Source :www.vitamedz.com

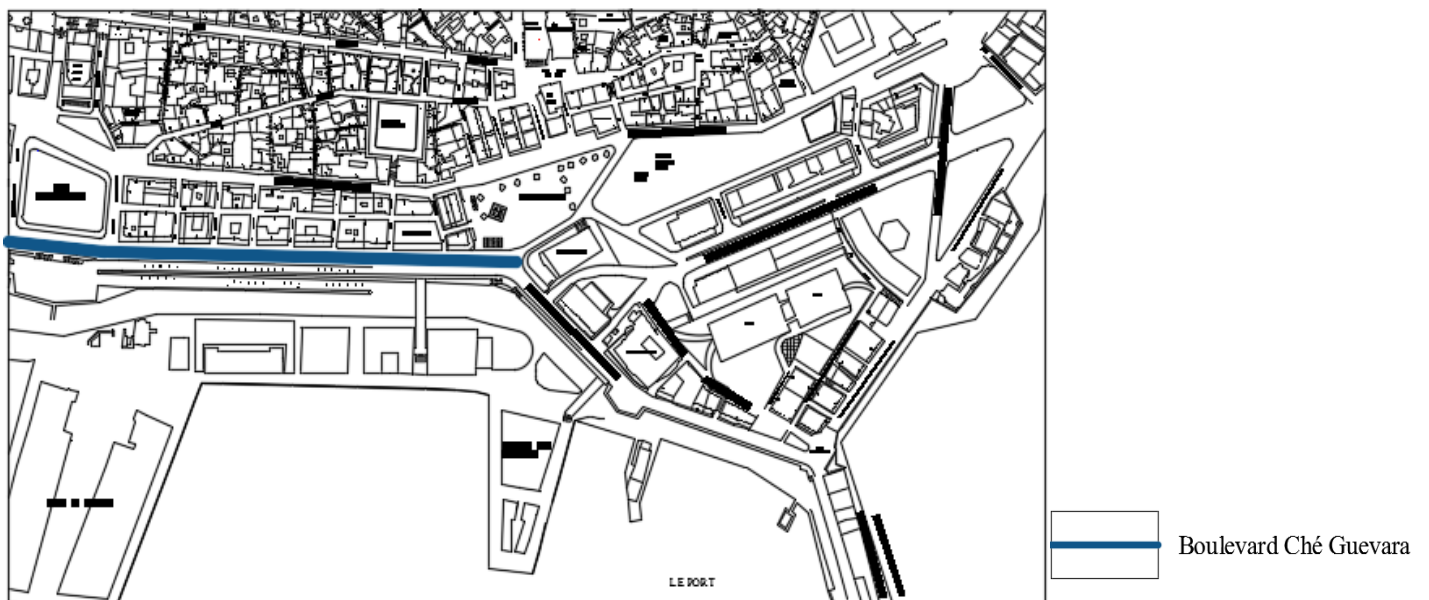


Figure77 : Boulevard Ché Guevara

Source :Auteur

- Rue de la marine :

Cette rue est un ancien tracé romain (décumanus), elle relie actuellement la place des martyres à l'entrée de l'amirauté, dans l'histoire cette rue était très structurante vue qu'elle liait la ville et le port. Depuis que l'amirauté est entrés les mains des militaires, la rue a un peu perdu de son caractère structurant.

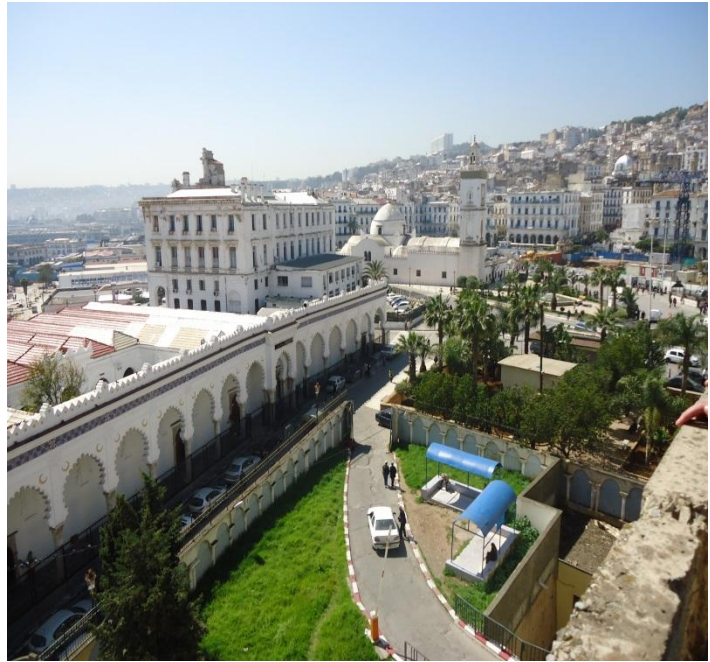


Figure78 : Rue de la marine

Source :Auteur

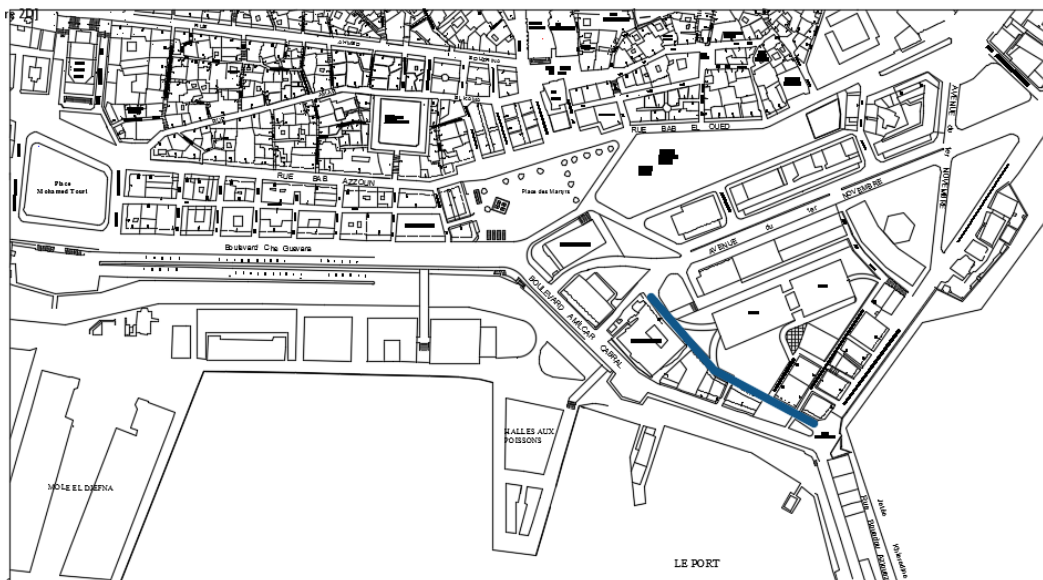


Figure 79: Rue de la marine

Source :Auteur

La diversité de voirie qui trace le quartier assure une bonne accessibilité au notre site, Mais le manque d' hiérarchisation et de cohérence pose un problème de liaison entre les différentes entités et l'articulation de la ville à la Mer.

- **Système Bâti :**

- **Typologie du bâti :**

Le système Bâti caractérisant le quartier La Marine représente 3 typologies distinctes :

.  **Le Bâti Ponctuel :**

<<Les bâtiments sont séparés, les uns des autres par une distance plus au moins grande (Bâtidiscontinu)...>>\*\* :

Mosquée El djedid , La chambre du commerce.



Figure 80: Djamaa el djedid

Source : Google image

**Le Bâti linéaire :**

<<Les bâtiments sont juxtaposés les uns aux autres formant ainsi une ligne continue , dans une seule direction dans l'espace...>>\*\*

Immeubles d'habitation haussmanniens



Figure 81: l'haussmanniens.

Source : Google image

**Le Bâti planaire :**

<< Les bâtiments sont accolés les uns aux autres formant ainsi une masse continue dans plusieurs direction de l'espace... >>\*\*

Bastion 23



Figure 82: Bastion 23

Source : Google image

- **Gabarit :**

Le centre-ville présente une variété de gabarit allant du R+1 jusqu'au R+10. On peut remarquer une domination des immeubles du R+1 surtout les constructions portuaires et des bâtiments en R+7 qui représentent les immeubles coloniaux.

- **Etat de Bâti :**

La plupart des bâtisses sont en moyen ou en mauvais état vu leur durée dans le temps, leur marginalisation et leur non prise en charge. Le nombre de constructions en bon état se limitent à celles de la période post coloniale, dont le conservatoire ainsi que quelques édifices qui ont été restaurés.



Figure83 : Carte d'état du bâti et gabarit.

Source : Centre National d'Etude et de Recherches Appliquées en Urbanisme (modifié par l'auteur)

- **Les équipements :**

Notre quartier regroupe un nombre important d'équipements centraux de niveau national et régional, des équipements, d'accueil et de services, administratifs, culturels et culturels. On remarque une concentration des équipements administratifs qui occupent le front de mer.

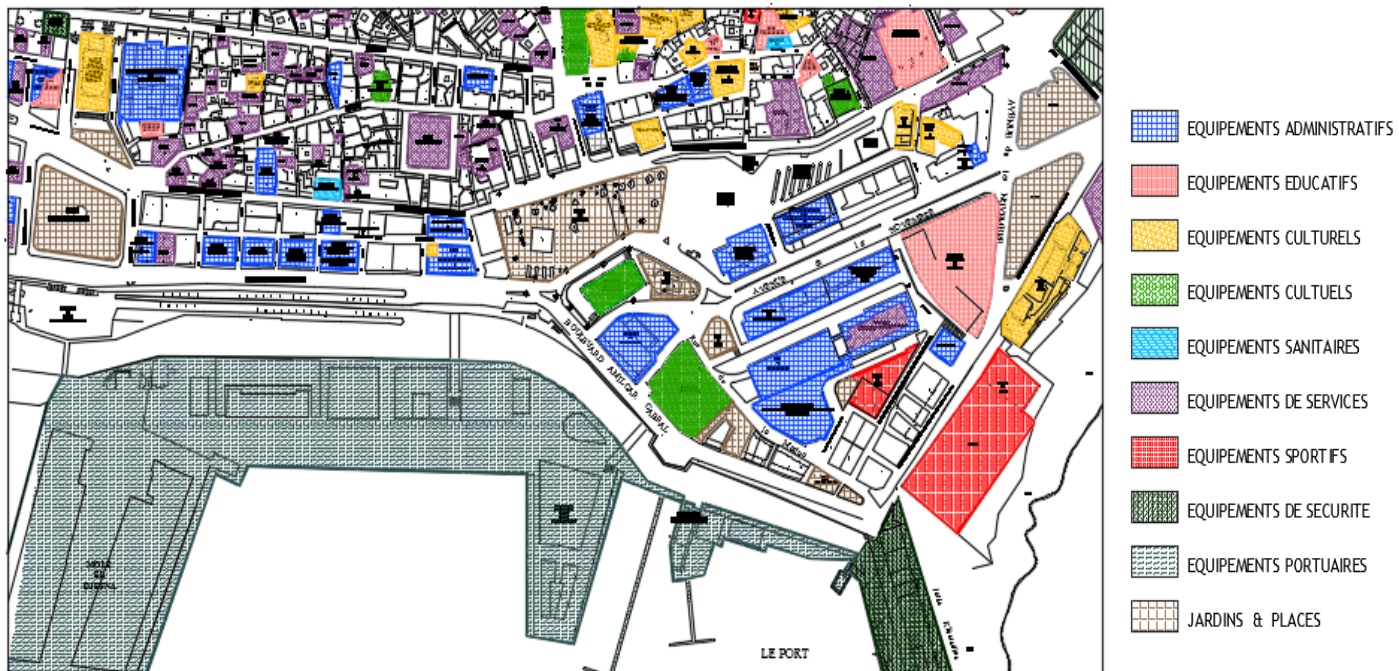


Figure84 : Carte des équipements

Source : Centre National d'Etude et de Recherches Appliquées en Urbanisme (modifié par l'auteur)

- **Analyse du Bâti:**
- **Le bâti traditionnel (bastion 23):**

Le bastion 23 est un édifice fermé et unifié, à façade des aveugles ou munis d'ouvertures limitées et réduites assurant l'unité et l'intimité. Il est de style mauresque.



Figure 85 : Façade aveugle



Figure86 : ouvertures réduites

Source : <http://cnra.dz/atlas/palais-des-raïs-bastion-23/>

Source : <http://cnra.dz/atlas/palais-des-raïs-bastion-23/>

- **Le bâti colonial :**

- Alignement aux rues
- Axialité, Rythme,Symétrie.
- Gabarit régulier varie de R+7 à R+9.
- Grandes ouvertures rythmiques.
- Style néo mauresque.
- Ornaments et décors floraux (éléments



Figure87 : Horizontalité

Source :www.vitamedz.com

architectoniques : colonnes, corniches  
balustrade et ferronnerie). .

-les façades des immeubles sont divisées en hauteur en trois parties :

- \* Soubassement : une galerie a arcades, effectuée à l'urbain.
- \* Corp. : affecté aux fonctions intérieures (résidence, équipements) rythmé par des ouvertures régulières.
- \* Couronnement : exprimé par la corniche, affirme l'horizontalité.



Figure88 : Façades des bâtiments haussmanniennes

Source : www.alger-culture.com/

- **Le bâti moderne :**

C'est une architecture extravertie qui se caractérise par la dominance de l'horizontalité et la répétition d'un seul module le long de la façade, elle est dépourvue de toute ornementation.

Les façades sont divisées en hauteur en trois parties :

- \* Soubassement : composé d'une galerie de pilotes de 5m affectée au commerce et au service.
- \* Corp. : composé de 7 à 8 étages affecté à la résidence.
- \* Couronnement : assuré par le retrait de dernier étage

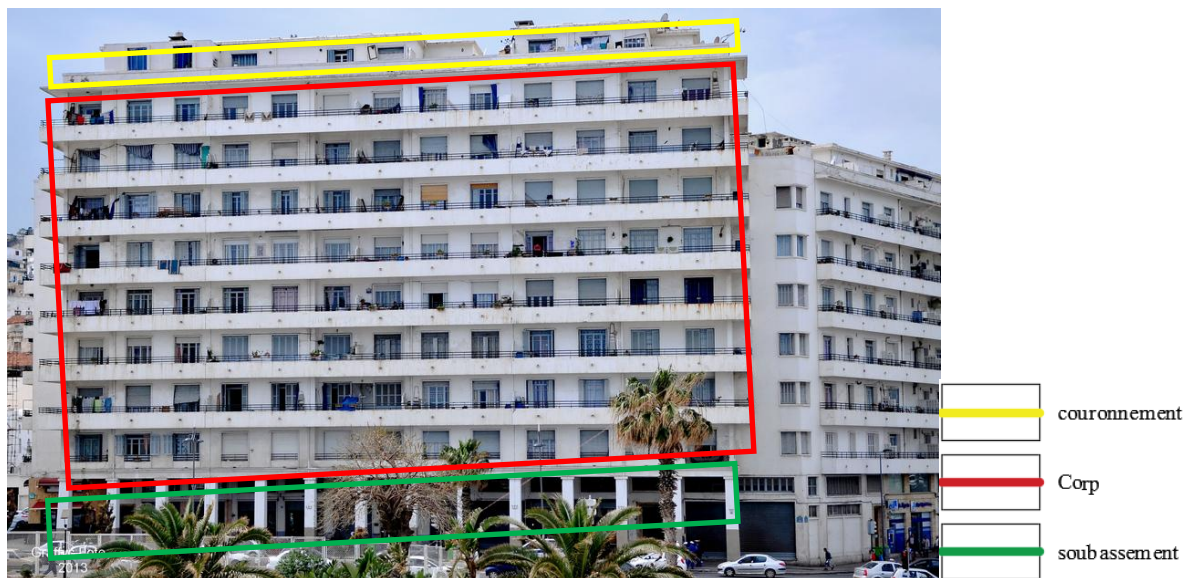


Figure89 : Barre SOCARD

Source : [www.flickr.com](http://www.flickr.com)

- **Non Bâti:**

C'est les espaces libres et l'ensemble des parties non construites (place, esplanade, jardins...).

**Place des martyrs :**

Elle peut être considérée comme un nœud très important à l'échelle de la ville c'est le point de convergence de plusieurs voies importantes : Bâb El Oued, Bâb Azzoun, la rue de la Marine, le front de mer. Un lieu public à groupement important dû à la concentration de plusieurs activités et équipements (les mosquées, chambre de commerce ...). Un élément d'articulation entre les différents fragments de la ville donc une charnière qui articule la vieille ville et la ville coloniale.



Figure90 : Place des martyrs

Source : [www.tsa-algerie.com](http://www.tsa-algerie.com)

### **Place port Saïd:**

Cette place se situe à l'ancien emplacement de la porte (Bâb azzoune), elle est de forme rectangulaire et qui se rapproche vers le carré

Elle concentre une certaines activités importantes pour la ville comme le théâtre national d'Alger.



Figure91 : Place port Saïd

Source : <https://www.liberte-algerie.com>

### **Place des Rais:**

Elle a un rôle très structurant pour le trafic automobile, vue que c'est un lieu de convergence de voies ou il y'a souvent des embouteillages, vue que toutes les voies structurantes venant du



quartier de la marine et allant vers Bâb el oued y débouchent. Elle est à l'emplacement de l'ancienne porte Bab el oued, face à la DGSN.



Figure 92: Place des rais

Source : [www.founoune.com](http://www.founoune.com)

### **Synthèse :**

A travers le diagnostic et après étude du lieu du quartier de la marine nous a permis d'assimiler le processus de la genèse de ce dernier, à travers laquelle on a pu comprendre toutes les phases de formation et de transformation qui n'ont pas réussi à effacer l'identité patrimoniale de ce quartier. Des informations nécessaires qui feront l'assiette de notre intervention sur ce lieu qui ne veut guère renoncer à son patrimoine mais qui espère à la cohabitation avec la modernité. Nos stratégies d'intervention du quartier s'articulent autour :

- La revigoration des historiques.
- Revaloriser l'espace publique une meilleure cohésion sociale.
- Rétablir la relation Mer – Ville.
- Revitaliser les ancien Axes structurants du quartier.
- restaurer les immeubles en dégradation afin de renaitre la splendeur d'Alger la blanche, en préservant les caractéristiques architecturales, urbaines et paysagères de la Casbah.
- Délocaliser les commerces informels et une création d'un boulevard commercial à la typologie algéroise.

## Chapitre 3 : Projet d'habitat urbain au Quartier de la marine.

### 1) Présentation du terrain d'intervention :

Notre site d'intervention se situe au cœur du quartier de la marine, entouré par des monuments à grande valeur historique. Sa superficie est de 1.6 ha, il est délimité par le conservatoire de musique et le Bastion 23 au Nord, Djamaa el Djedid et Djamaa el Kbir au Sud. Les barres SOCCARD à l'Est, l'Amirauté et la mer à l'ouest

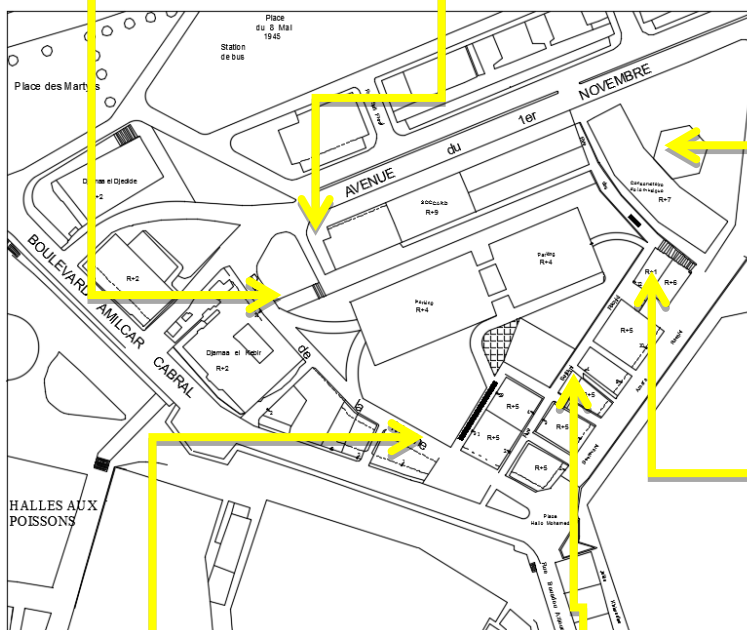
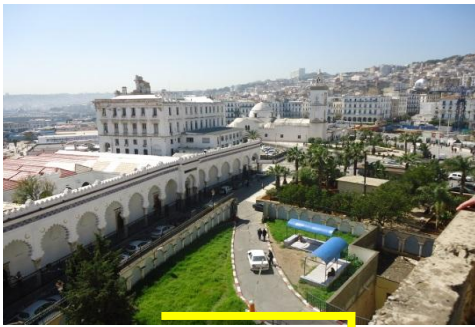


Figure 93 : plan de masse (état actuel)

+ Les différents vus du quartier

Source : auteur (02/2018)



- **Les éléments de repère proche au site sont :**
  - Djamaa el kbir.
  - Djamaa el djedid.
  - Bastion 23.
  - La chambre de commerce.

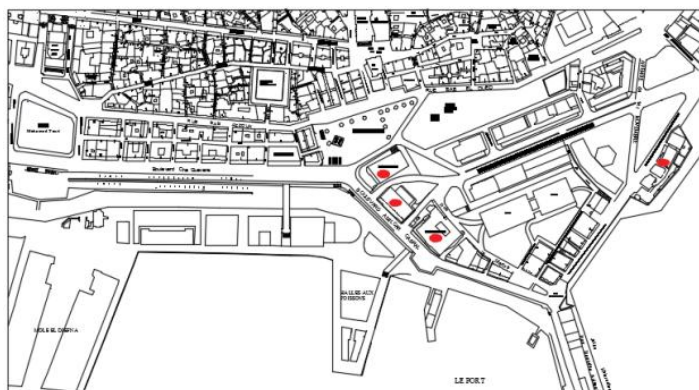


Figure94 : Accessibilité au site d'intervention

Source : Fond de carte PDAU d'Alger traité par auteur2018

- 
- **Accessibilité :**

Notre site d'intervention est accessible par un ensemble de parcours :

- La rue Bab el oued – Babazzoun(inter quartier).
- Le Boulevard Ché Guevara venant de la grande poste.
- L'avenue du 1<sup>er</sup> Novembre qui va vers Bab el Oued (Kitani).
- Le boulevard Amara Rachid qui relié le quartier du port à travers l'ALN rejoignant la radiale du Frais Vallon.

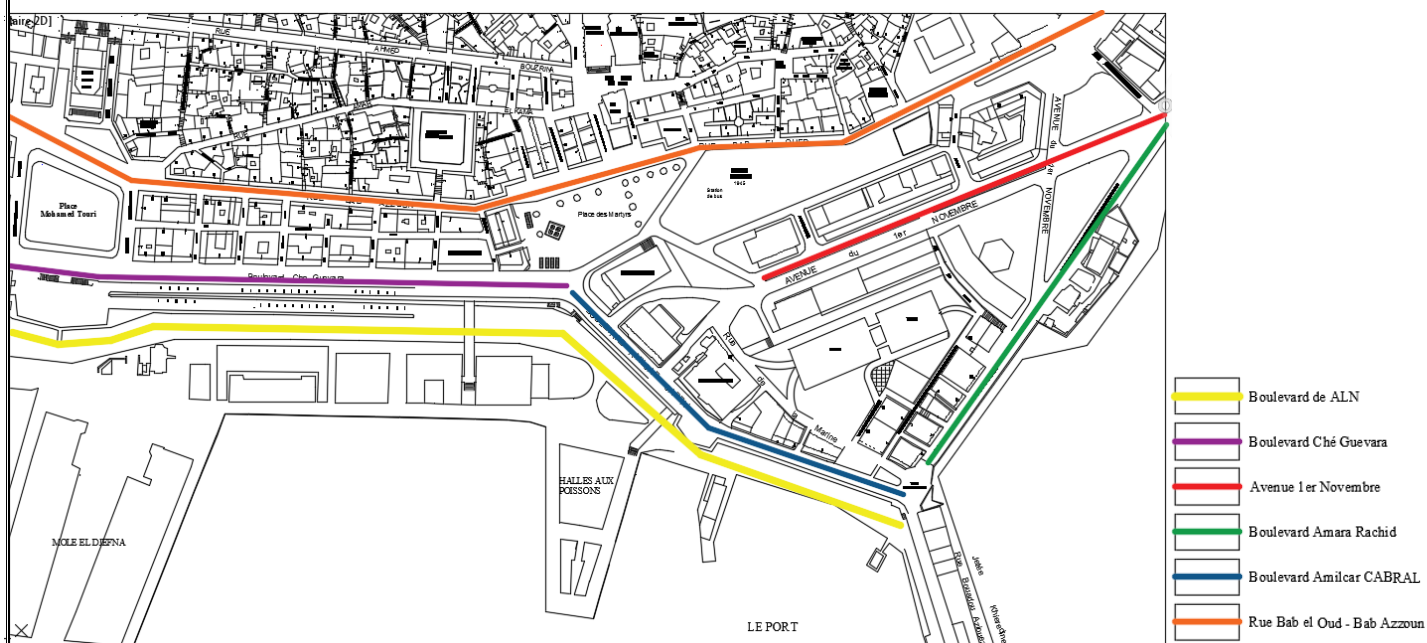


Figure95 : Accessibilité au site d'intervention

Source : Auteur

- **Topographie :**

La topographie générale est relativement plate. Mais on remarque la présence D'une pente de 4% (Nord- sud) Et d'une pente de 1% (Est –Ouest) on peut dire que la pente est relativement négligeable.

- **Etat actuel :**

Constituée principalement de deux entité (parking a étages, le siège de la douane et l'institut de la musique) représentant ainsi des éléments conflictuels vis-à-vis leur intégration dans le tissu. Le quartier de la marine, site chargé d'histoire se trouve anonyme et dans situation désorganisée (la rupture du quartier avec la mer, la présence de structures inappropriées au cœur de l'ilot, un vide urbain abandonné et délaissé.

### Comment restructurer le cœur de ce quartier tout en gardant sa valeur historique ?

- **Les problèmes lient au notre site d'intervention:**

- Axe de valeur historique (Rue de la marine) qui a perdu son rôle structurant de la ville.
- Le vide urbain abandonné.
- Une structure contemporaine non intégré au contexte global.
- Le siège de la douane qui casse toutes les perspectives au niveau de la rue de la marine.
- la voie mécanique qui représente une rupture physique à la mer.

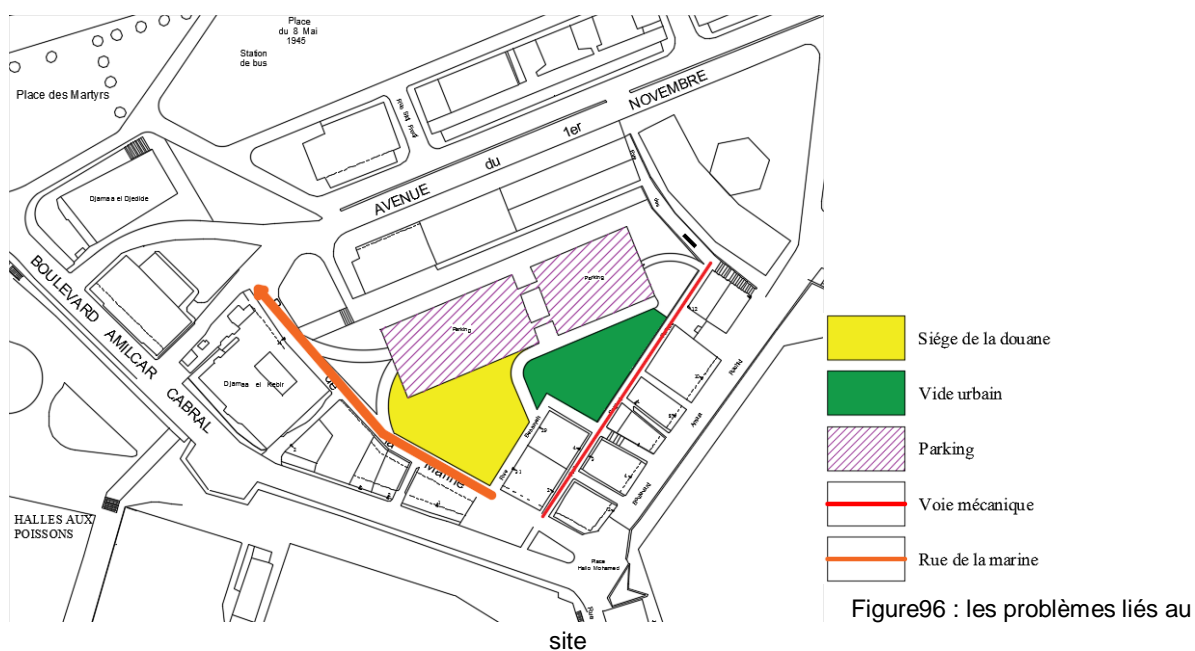


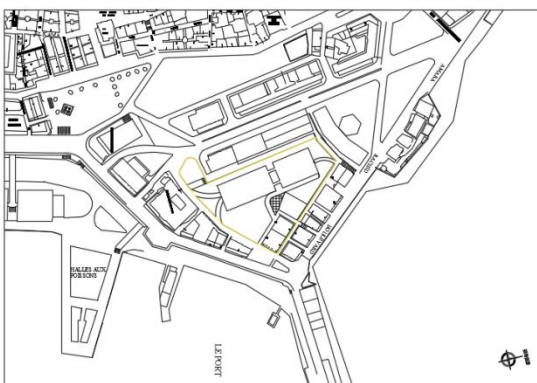
Figure96 : les problèmes liés au

Source : Auteur

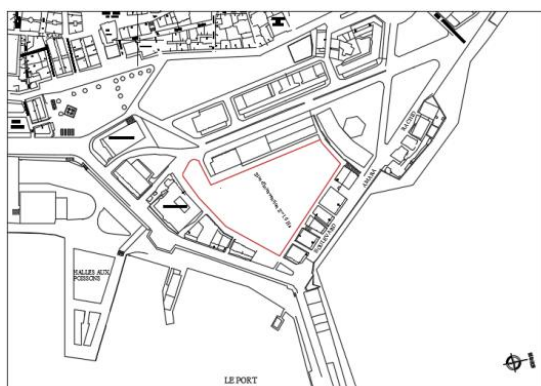
## 2) L'idée du projet :

L'idée de notre projet se base essentiellement sur la liaison avec la mer qui a été bien déterminé par les percées visuelles , pour cela on a su faire ressortir les axes structurants dont l'intégration urbaine a été fondée sur .Un projet simple qui fera par la suite revivre la rue de la marine en élaborant une connexion bien forte avec cette dernière. Les prescriptions fonctionnelles et techniques des logements promotionnels en Algérie étaient un support idéal dont on a intégré notre assiette, c'est-à-dire nous avons été bien dirigés par ces derniers. Cependant, l'habitat urbain doit être amélioré plus particulièrement dans les centres historiques pareils, donc nous avons argumenté notre conception en élargissant les surfaces et intégrer l'aspect du système libre en rapprochant à l'ilot ouvert. Des formes simples, rectangulaire, articulés avec des terrasses et une dégradation par rapport à l'ensemble.Enfin, projeter un projet dans un tels quartier en respectant l'aboutissement des voies et assurer une connectivité avec la ville en respectant la diversité de conception et la hiérarchie De l'ensemble est l'idée de notre projet.

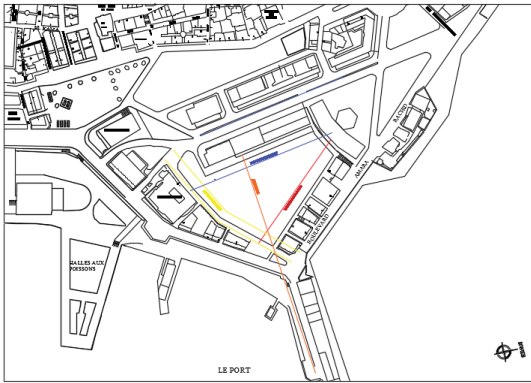
## 3) Genèse de la forme :



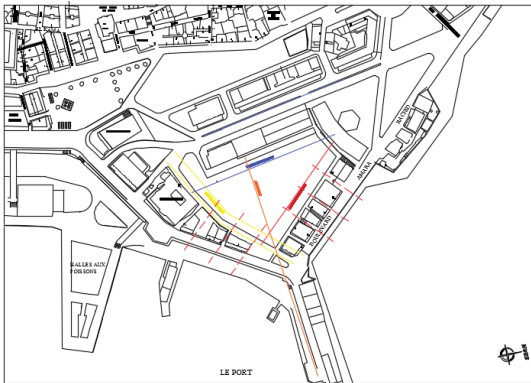
L'état actuel : la rue de la marine doit être comme un premier repère à notre site d'intervention dont on a créer une voie mécanique , suite à l'intégration d'un siège de la douane et un parking pour laisser un vide urbain qui va être urbanisé dans les prochaines révisions .



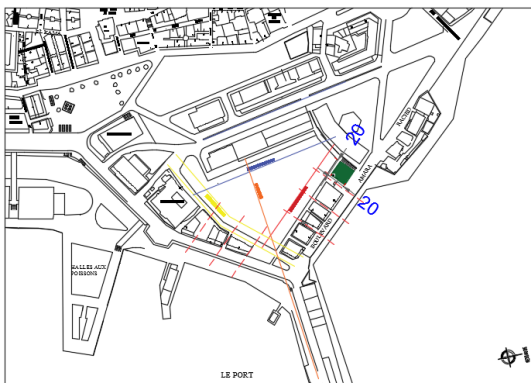
Après avoir délimiter le terrain , la surface devrait être de 1.6 Ha avec une forme trapézoïdale



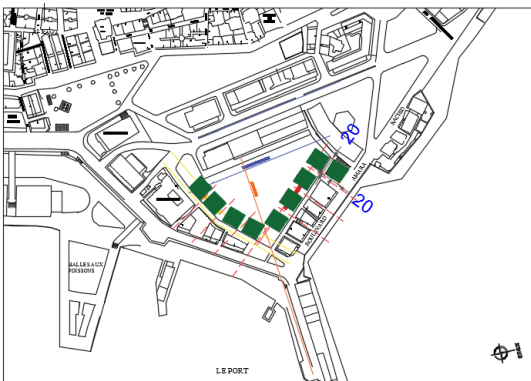
La présence de l'ancien axe structurant de la ville Documanus lequel on a pris en articulant ce dernier à la limite du terrain. Comme la mer joue un rôle important par rapport au quartier, nous l'avons pris comme une 2ème axe structurant aligné au site.



Des percées visuelles créer vers la mer , projetées entre les vides du bâti existant , virtuellement pour valoriser la mer et donner des directions qui vont être assemblées dans un même point

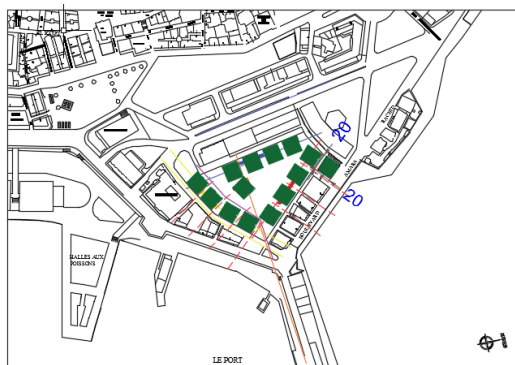


L'existence de la trame Haussmannienne nous a permis de faire ressortir un module de base précis, déjà existant sous forme d'un bloc de 20m /20m pour garder l'alignement des anciennes civilisations et les spécificités patrimoniales.



Comme une première étape dans notre plantation, nous avons les percées dont nous avons déjà parlé , on les a projeté en suivant le même rythme et en gardant le bloc haussmannien de 20 m /20m comme un module de base.

Après avoir commencé de créer les blocs que nous devrions faire, l'alignement des façades sur la rue de la marine est le principe que notre projet est implanté sur, c'est-à-dire, nous avons bien déterminé l'îlot ouvert qui sera bien présenter dans notre assiette d'intervention.



Le site d'intervention a une très bonne accessibilité par rapport à la rue de la marine qui représente un repère physique très important et afin de diversifier l'accessibilité à l'assiette, on a pu ouvrir un accès à l'avenue 1<sup>er</sup> novembre.



L'une des caractéristiques de l'îlot ouvert est l'intégration d'une cour intérieure au centre de cela, on a bien déterminé ce concept dans notre projet. De plus, nous avons bénéficié du jardin extérieur extrait de l'îlot pour hiérarchiser les espaces en dégradation du public au semi public à l'intérieur.

#### **4) Concepts liés au programme :**

##### **- Hiérarchisation des enjeux :**

Enjeux sociaux :

Réconcilier le citoyen avec la ville Et leur permettre de mieux vivre leur quotidien, en revalorisant l'image de leur environnement. L'utilisateur est l'acteur principal présent à tout niveau de conception.

Enjeux culturels :

L'espace urbain se traduit par des valeurs ou dimensions symboliques qu'il porte. Le quartier de la Marine est chargé de valeurs historiques (éléments signifiants) comme Djamaa El jdid, la grande mosquée, la chambre de commerce, le Bastion 23, place des Martyres et la rue de la Marine. Ces éléments doivent être mis en valeur et pris en considération dans la conception du projet urbain.

Enjeux urbanistiques :

Les parcours, les rues et les lieux de rencontres sont des éléments essentiels dans la composition de l'espace urbain et représentent des lieux où se déroule la vie sociale.

Procéder à des opérations de restructuration et de réappropriation de l'espace urbain, pour but de rehausser sa valeur historique et de l'intégrer dans la dynamique urbaine

- **Définitions des besoins :**

• **Pour qui ? :**

- Les usagers : ce sont l'ensemble des visiteurs de notre projet.
- Les utilisations : ils sont ceux qui utilisent le bien pour servir des usagers.

• **Pour quoi ? :**

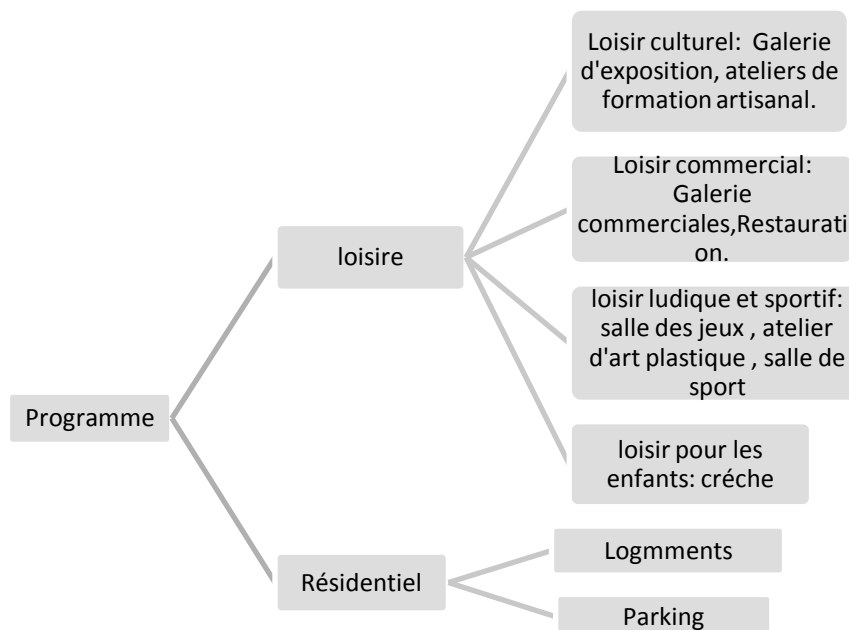
- Restructurer le quartier de la Marine afin de l'intégrer dans la dynamique urbaine.
- Revaloriser la rue de la Marine et ainsi retrouver la mémoire du lieu.
- Améliorer les activités sociales et économiques à travers une revitalisation.
- Renforcer les liaisons du quartier avec son environnement.
- Casser la rupture physique du quartier vers la mer.

• **Comment ? (programme) :**

Notre projet va s'appuyer sur 2 fonctions majeures, et qui sont : Le loisir et le résidentiel.

- **Le résidentiel** : renforcer cette fonction dans notre projet.
- **Le loisir** : assurer l'animation du parcours et renforcer l'attractivité du quartier.

Cette fonction se divise en 4 pôles :



Organigramme : Programme de base

Source : Auteur

-l'**Hiérarchisation verticale** :

\* Sous-sol : Parking d'un seul niveau sera privé aux habitants.



\* RDC : Dédié au public : commerce, Galerie.

\* 1<sup>er</sup> Niveau : des espaces semi publics : des équipements.

\* Niveau habitables : qui est privé dédié aux habitants seulement.

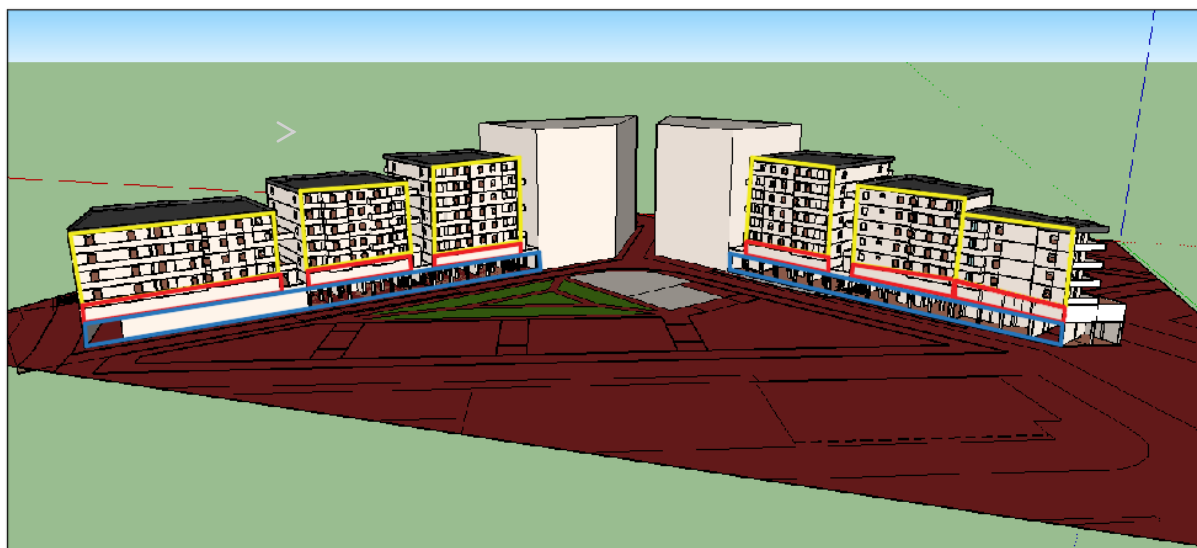


Figure97 : Image 3D (volumétrie)

Source : Auteur

- L'ensemble de notre projet comporte 6 blocs, avec une totalité de 101 logements.

	Niveau	Vocation	Nombre
Bloc A	Sous-sol	Parking	-
	RDC	Crèche	1
		Commerce	3
	1 <sup>er</sup> étage	Suite crèche	-
	2eme – 5eme étages	Appartements	20

	Niveau	Vocation	Nombre
Bloc B	Sous - sol	Parking	-
	RDC	Commerce	5
	1 <sup>er</sup> étage	Salle de sport	1
	2eme – 6eme étages	Appartements	24

	Niveau	Vocation	Nombre
Bloc C	Sous - sol	Parking	-
	RDC	commerce	4
	1 <sup>er</sup> étage	Salle des jeux	1
	2eme – 7eme étages	Appartements	20

	Niveau	Vocation	Nombre
Bloc D	Sous - sol	Parking	-
	RDC	Commerce	5

	1 <sup>er</sup> étage	Galerie d'exposition	1
		Atelier de formation artistique	1
	2eme – 7eme étages	Appartements	20

	Niveau	Vocation	Nombre
Bloc E	Sous - sol	Parking	-
	RDC	commerce	3
	1 <sup>er</sup> étage	Atelier de formation artisanal	1
	2eme – 6eme étages	Appartements	11

	Niveau	Vocation	Nombre
Bloc F	Sous - sol	Parking	-
	RDC	commerce	1
	1 <sup>er</sup> étage	Restaurant	1
	2eme – 5eme étages	Appartement	6

### 5) Dossier Graphique (Urbain) :

- Plan de masse :



Figure98 : Plan de masse

Source : Auteur

Les accès principaux :

- Accès public : se fait de la rue de la marine afin de faire revivre cette rue qui a perdu son dynamisme.
- Accès privé : à partir de l'avenue 1<sup>er</sup> Novembre se fait l'accès mécanique et piéton qui fait les distributions vers les logements et les parkings.

• **Plan RDC urbain :**



Figure99 : Plan RDC urbain

Source : Auteur

Dans notre projet au niveau du RDC, nous avons créé des impasses en faisant rappel à la Casbah qui pourront être des percées visuelles et un hall de découverte. Ceci est renforcé par des arcades liées à l'architecture coloniale. Donc la base de notre conception se formule à partir du mélange traitements entre les civilisations anciennes pour garder les spécialités du centre historique.



Figure100 : Façade Urbaine

Source : Auteur



Figure101 : Façade Urbaine

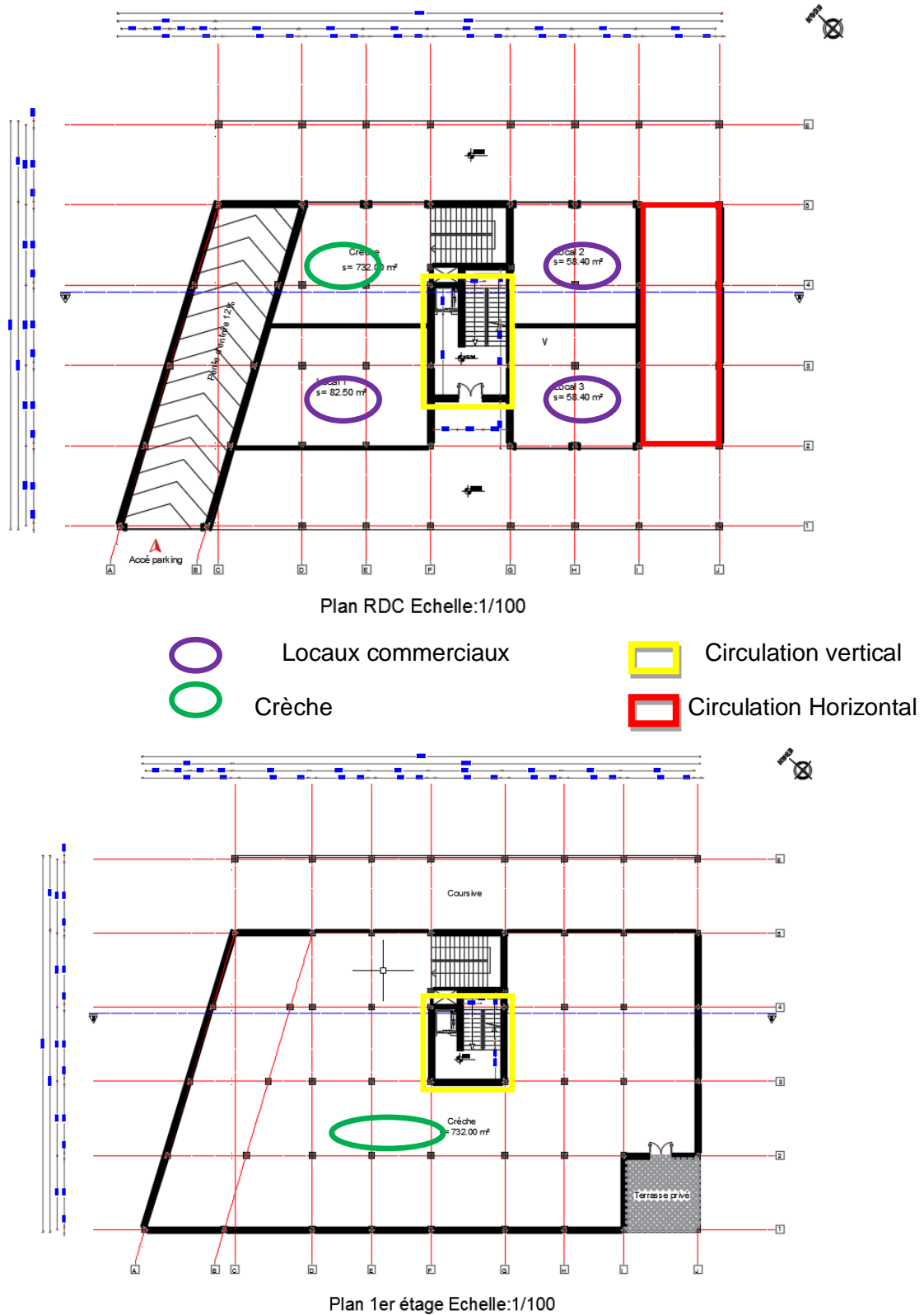
Source : Auteur

Une dégradation par rapport à l'ensemble bien justifiée comme les hauts et les bas dans l'architecture des civilisations anciennes, une mixité de traitement, le verre symbolisant le modernisme avec le moucharabieh pour faire marier tradition- moderne.

## Dossier Graphique (Architectural) :

### Exemple :

- Programme typologique et surfacique (Bloc A) :



Source : Auteur

Local	(m <sup>2</sup> )
crèche	732.00
1	82.50
2	58.40
3	58.40

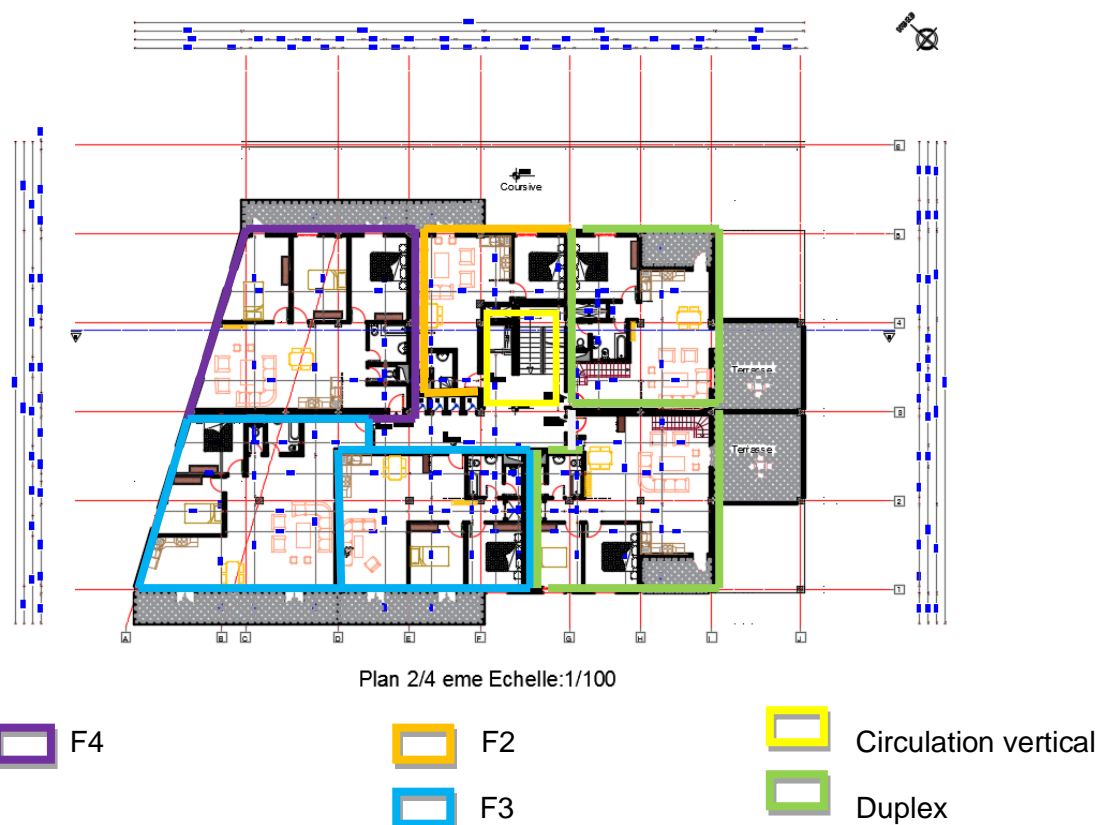


Figure103 : Plan 2eme et 4eme étage Bloc A

Source : Auteur

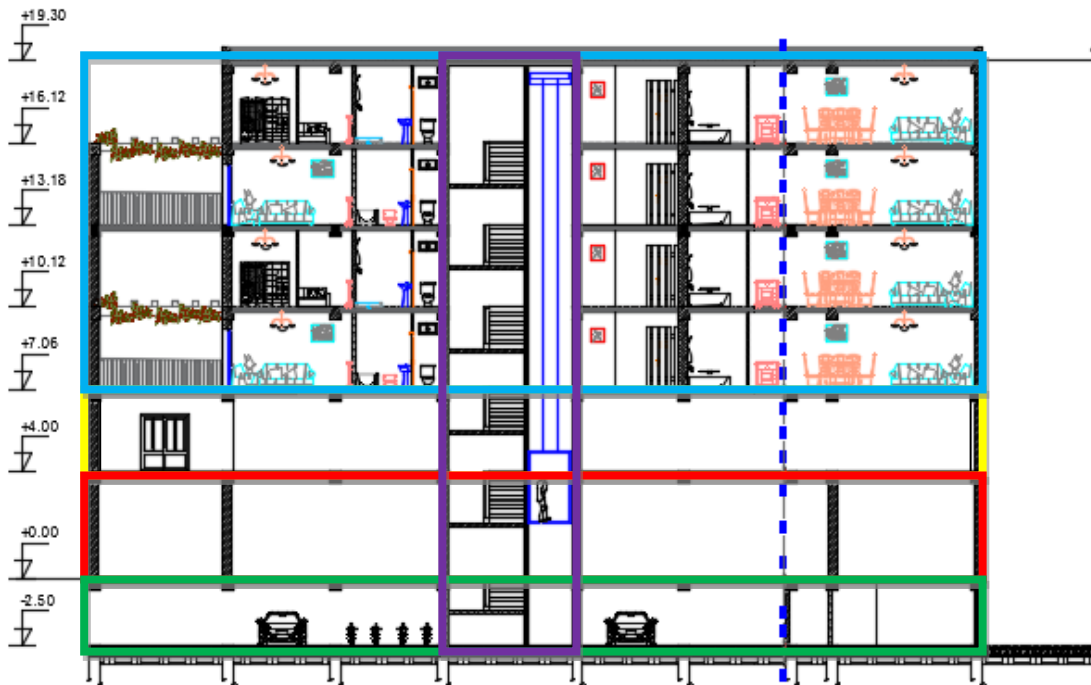
- Tableau des surfaces

F2	
surface	(m <sup>2</sup> )
Hall	5
séjour	18
chambre	11
cuisine	13
Salle de bain	5
balcon	6
Surface Habitable	52

F3		
surface	(m <sup>2</sup> )	
hall	23.8	8.70
séjour	30	19
Chambre1	11.60	11.40
Chambre 2	11.10	11
cuisine	12	12.50
Salle de bain	6	7.40
balcon	18.10	12.90
Surface habitable	95	70

F4	
surface	(m <sup>2</sup> )
hall	12.90
séjour	25.50
Chambre1	15.10
Chambre2	14.90
Chambre 3	14.70
cuisine	11.5
Salle de bain	7.4
Balcon	14.40
Surface habitable	102

Duplex		
surface	(m <sup>2</sup> )	
hall	28.7	39.81
Séjour1	18	18.5
Séjour2	12.50	14
Chambre1	13.70	11.14
Chambre 2	17.30	11
Chambre 3	20	10.95
Chambre 4	-	11
Chambre 5	-	15.8
cuisine	12.30	11
Salle de bain1	7	7.4
Salle de bain2	6.5	7.4
balcon	6.60	6.60
terrasse	24	24
Surface habitable	136	172



Coupe AA Echelle: 1/100

- Circulation Verticale
- Crèche
- Parking
- Logements
- commerce

Figure104 : Coupe Bloc A

Source : Auteur

### **Analyse technique :**

Si l'architecture est l'acte d'organiser ou de concevoir l'espace, elle se réalise par une structure qui est l'organisation judicieuse de la matière afin de lui assurer la stabilité nécessaire.

L'œuvre architecturale n'atteint sa vraie grandeur que lorsque le rapport forme technique est maîtrisé. C'est pourquoi l'apprentissage du projet d'architecture n'a de sens qu'à condition de maîtriser la faisabilité de l'idée sur le plan technique.

A cet effet, nous allons aborder dans cette dernière phase du projet architectural les aspects techniques qui le concernent à savoir :

- Rapport architecture et structure
- Les détails de construction et de fixation
- Systèmes de sécurité, de confort, d'éclairage, etc.

Donc la technique n'est plus un moyen de réalisation seulement mais elle est aussi un outil privilégié qui intervient d'une manière potentielle dans la gestion du processus de conception du projet architectural.

L'ensemble des techniques à choisir interviendra suivant la réalisation du projet à trois niveaux respectifs :

- L'infrastructure.
- La superstructure.
- Les CES.

#### **I - L'infrastructure:**

Elle représente l'ensemble des fondations et tous les éléments en dessous de la base (poteaux, voiles, poutres, planchers ...). Elle doit constituer un ensemble rigide capable de remplir ses fonctions.

L'infrastructure c'est la partie qui est en contact directe avec le sol, elle transmet l'ensemble des charges et surcharges de la superstructure vers le sol.

##### **I.1 les fondations :**

Compte tenu de toutes les sollicitations des problèmes liés à la géologie (mauvaise nature du sol d'intervention, proximité de la mer, sol marécageux), l'hydrographie (présence d'une nappe d'eau peu profonde) conjugué à l'importance des charges permanents et les surcharges d'exploitations de notre projet, on préconise des fondations en

Radier général pour l'ensemble du projet.

##### **I.2 les Voiles :**

Le long de la périphérie de sous-sol, un voile périphérique étanche (en béton armé avec un adjuvant hydrofuge) sera prévu afin de soutenir les terres et stopper l'infiltration des eaux, des voiles de contreventement seront prévus au niveau des blocs (voile sismique et voiles des cages d'escaliers et ascenseurs).



Pour assurer une bonne étanchéité, en plus du béton hydraulique des voiles, un bon drainage de l'extérieur du projet s'impose, ce dernier sera réalisé avec une cunette pour récolter et canaliser les eaux et des gravillons de différents diamètres pour les filtrer

### **les Joints :**

#### **Joints de dilatations :**

Les joints de dilatations sont des dispositifs constructifs qui permettent d'assurer la libre déformation d'une section de bâtiment par rapport à une autre. La présence d'un joint de dilatation impose la doublure des éléments porteurs.

La largeur des joints de dilatations varie de en fonction des données de sol et des bâtiments, l'espacement entre deux joints dépend de l'organisation du bâtiment et généralement entre 25 à 35m.

#### **Joints de ruptures :**

Contrairement au joint de dilatation, il continue jusqu'aux fondations; divisant de cette manière le bâtiment pour des raisons de tassement différentiels dus à la différence importante de hauteur, existence de deux type de sol sur l'emprise du projet, changement de direction et de structure.

##### **- les Poteaux :**

Les poteaux sont des éléments porteurs verticaux, ils constituent des points d'appuis pour transmettre les charges et surcharges aux fondations. Dans le cas de notre projet nous avons des poteaux en béton armé avec des dimensions déférentes suivant la dégression des charges de sous sol vers la toiture.

##### **- les Poutres :**

Nous avons des poutres en béton armé dans les deux sens pour l'ensemble de projet, leurs dimensions seront de 30 x 45cm dans les deux sens.

##### **- les Planchers :**

Les planchers jouent différents rôles, ils recueillent les surcharges de fonctionnement du bâtiment, pour les acheminer vers les éléments principaux de l'ossature que se soient les poutres et les éléments porteurs verticaux.

Pour notre projet, nous avons opté pour un plancher à corps creux pour la partie logement, et un plancher en dalle pleine pour les parkings au sous-sol.

6) Vue 3D :





## **Conclusion générale**

Dans notre étude, nous avons essayé de répondre aux problématiques citées auparavant, la restructuration du quartier de la marine pour affirmer l'intégration du dynamisme dans l'urbain en valorisant ce repère physique.

L'amélioration des activités sociales et économiques à travers le renforcement des liaisons du quartier avec son environnement pour casser la rupture vers la mer par les percées visuelles bien placées sur le site d'intervention.

Donc, l'architecture de notre projet est basée sur l'alignement des boulevards, la symbolisation de la rue de la marine et le concept de l'ilot ouvert dont on a inspiré pour bien marquer la cour et les jardins.

Nous proposons des façades mixtes, de la tradition modernisée, un rapport avec le moucharabieh qui marque un point fort entrant dans la richesse patrimoniale et le style néo moresque , Donc , nous avons pu faire une combinaison visuelle stable en gardant les principes de la tradition avec la conception des terrasses qui feront rappel à la Casbah et L'utilisation du vert et le système des façades libres pour bien argumenter le tout .

Nous proposons également une dégradation des volumes qui raconte l'histoire des civilisations au fil du temps dont elle subit des ruptures , des destructions, et des moments de force aussi. Enfin , notre conception se caractérise par la diversité des activités tels que les ateliers d'artisanat , atelier de formation artistiques , salle de jeux , salle de sport et aussi la restauration .

Pour faire réaliser un logement adaptable à chaque habitant en assurant les besoins de chacun est une recherche successive qui restera à compléter. Cependant nous avons pu d'une manière de répondre aux programmes qui devront être rétablis en renforçant la conception par rapport aux surfaces et en utilisant le système libre appliqué dans l'ilot ouvert comme support pour notre projet. Enfin, nous espérons que ce modeste mémoire ajoutera davantage pour les lecteurs et que ça sera un travail qui va au moins orienter le lecteur.

## **Bibliographie :**

### **• Ouvrages :**

- ALDO ROSSI l'architecture de la ville traduction par François Brum 1982 l'Equerra.
- De Portzamparc, C. (2010), l'ilot ouvert. Paris : AAM.
- Dictionnaire de l'habitat et de l'urbanisme.
- M. TAFURI : La Crise de l'Utopie : Le Corbusier à Alger
- La Casbah d'alger et le site créa la ville d'ANDRE RAVERAU, édition Sindibad Paris 1989.
- L'architecture par Fernand POUILLON.

### **• Revues:**

- L'architecture de Fernand Pouillon en Algérie (insaniyat n= 42, Octobre – Décembre 2008 pp.13-26).
- Vie de ville 20. (2014. Mai).

### **• Instruments d'urbanisme:**

- PDAU d'Alger (Wilaya d'Alger)

### **• Support Cartographique :**

- Centre National d'étude et de recherches Appliqués en Urbanisme.
- Plan Permanent de Sauvegarde et de Mise en Valeur.

### **• Mémoires et Rapports :**

- Mémoire de fin d'étude Habitat Urbain (cité el Mahroussa conception ensemble d'Habitat urbain (Benguedouad Hadjer et Ghernaouti Yassmin) encadré par Mr HAMMACH Seddik 2016/2017.
- Mémoire pour l'obtenir du diplôme de magister l'option Habitat et environnement urbain, Thème : LA mixité Urbaine les Quartiers d'Habitat contemporaines (Cas de Ayouf Jijel) Octobre 2007.

### **• Bibliographie :**

- [www.ecdm.eu](http://www.ecdm.eu)
- [www.googlemaps.com](http://www.googlemaps.com)
- [www.linternaute.fr](http://www.linternaute.fr)
- [www.projets-architecte-urbanisme.fr/ilot-ouvert-portzamparcconcept](http://www.projets-architecte-urbanisme.fr/ilot-ouvert-portzamparcconcept)
- [www.rachatducredit.com](http://www.rachatducredit.com)
- [www.viedeville.net](http://www.viedeville.net)