

République algérienne démocratique et populaire

Ministère de l'enseignement supérieur et de la recherche scientifique

Université Saad Dahleb–Blida 01

INSTITUT D'ARCHITECTURE ET D'URBANISME



MÉMOIRE DE MASTER 2

Option: Architecture et Habitat

Thème: Habitat Urbain

Titre du mémoire:

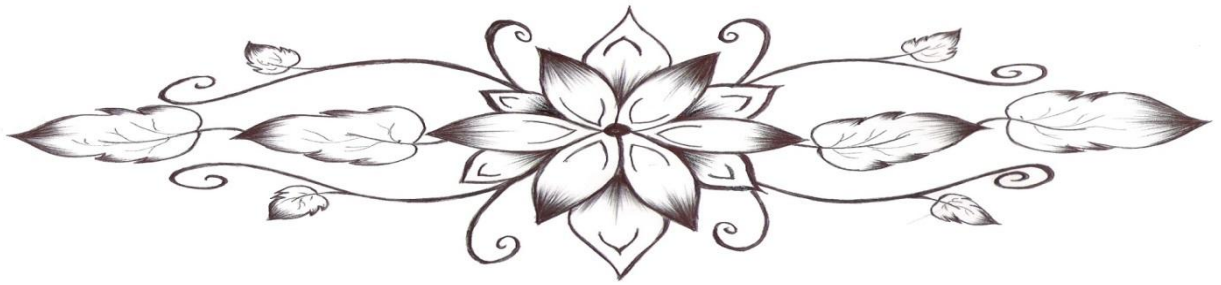
HABITAT URBAIN A DIAR ECHEMS

Présenter par:

- *Mr: CHAHAT . TAHA*
- *Mr: NABI .ABDELKRIM*

Dirigé et encadré par:

- *Mr: HAMMACHE .Seddik*
- *Melle: BENDJABALLAH .Sarah*



Remerciement

Nos plus profonds et sincères remerciements s'adressent tout d'abord à Dieu, le tout puissant, qui a nous aidé à finir ce modeste travail.

Nous tenons a remercier aussi notre encadreur Dr. HAMMACHE SEDDIK , et ses honorables assistants Mlle BENDJABALLAH SARAH , Mlle CHEIKH SOUMEYA et Mr. AMRAOUI BACHIR .

Nos sincères remerciements s'adressent aussi aux honorables membres de jury qui ont procédé à l'évaluation du travail élaboré et que, à cette occasion, leur présence nous a honoré.

A tous les enseignants qui ont contribué, de près ou de loin à notre formation.

Nous tenons remercier nos parents qui ont éclairé notre chemin et qui nous ont encouragé et soutenue tout au long de nos études.

Nous tenons également remercier toutes les personnes qui nous ont aidé pour la réussite de ce travail.

A nos frères, nos sœurs, nos familles et nos amis.





SOMMAIRE

CHAPITRE 1/Introduction générale

1. Introduction	01
2. Présentation de l'option.....	02
3. Objectif du thème	03
4. Problématique de l'atelier	03
5. Le choix du site	04
6. Objectif du projet	04

CHAPITRE 2/CONNAISSANCES ET ANALYSES DE CAS ANALOGUES

1. Analyse d'exemple habitat collectif	05
1-1- Exemple 1 : cas diar saada	05
1-2 –Exemple 2: Ensemble résidentiel intègre:.....	08
URBA (Promoteur: SAHRAOUI).	
1-3- Exemple 3 : 68 logements collectifs et individuel de la résidence	13
Louis Michel à Chaumont (l'Est de paris).	
1-4synthèse générale.....	18
2. Analyse De J'ardin De La Liberté	19

CHAPITRE 3/ ANALYSE URBAINE ETAT DE LIEUX

1- ETUDE CONTEXTUELLE.....	24
2-IMPLANTATION/TERRITOIRE	24
3- Historique du terrain :.....	25
3-1 –Analyse « Diar Echems » 1957-2015.....	26
4- Environnement	29
5- Analyse du Boulevard « Les Frères Bouadou »	31
6- Fiche technique du terrain.....	37
7-Déferent profiles(terrain avant transformation)	37
8-Accessibilité de terrain	38

CHAPITRE 4/ LE PROJET

1. Introduction	39
2. le programme de base	39
3. genèse du projet	40
3-1- transformation du terrain	40
3-2- les axes structurants du projet.....	41
3-3- les ilots et le zoning	41
3-4- occupation	42
4. forme final du plan masse	45
5. fiche technique	45
6. le jardin	46
7. dossier graphique	47
8- programme du projet	67
9. programme et typologie des logements	68
10. composition architecturale	72
11. affectation du programme	73
12. répartition des logements	73
13. la circulation	74
14. analyse des façades	75
15.Les vues 3d	86
16.le système structurelle	90
17. Conclusion	91
18. Bibliographie.....	91

CHAPITRE 1/Introduction générale

1- Introduction :

« L'architecture est une expression de la culture. La création architecturale, la qualité des constructions, leur insertion harmonieuse dans le milieu environnant, le respect des paysages naturels ou urbains ainsi que le patrimoine sont d'intérêt public. »¹

L'habitat se définit comme un facteur d'existence essentiel de la vie humaine, c'est un élément constituant de la vie sociale, exigence primaire de tous les hommes.

A cet effet ,la question de l'habitat si on la discute avec responsabilité, ne peut pas être réduite à la seule production quantitative d'un certain nombre d'unité d'habitation. elle doit comprendre nécessairement ,aussi la planification et la gestion de son environnement: les espaces libres et leurs possibilités d'usage, l'accès et la circulation des éléments sociaux et fonctionnels au quartier et autres aspects urbains.

Dans un concept de crise de logement, et d'insuffisances dans le parc immobilier, l'Algérie adopte le modèle « grand ensemble » comme moteur de son urbanisation Construis selon les principes progressistes, en vogue à l'époque, sensés incarner l'efficacité, la modernité et le confort. Cependant cet objectif n'a pas eu l'effet escompté, ces grands ensembles d'habitat constituent aujourd'hui de véritables cités dortoir dépourvues de tous les équipements d'accompagnement ou d'aménagement devant créer de nouveaux centres de vie.

Malgré les efforts de collectivités locales à entreprendre des travaux d'aménagement et d'embellissement cadrant avec les objectifs de l'amélioration urbaine, l'habitat collectif continue à être assimilé aujourd'hui encore à la construction de logements.

Ce qui a fait dire au Président de la République Abdelaziz Bouteflika :

«la construction de logements s'est souvent limitée à l'aspect quantitatif, ce qui a favorisé la négligence des aspects desquels dépendent le progrès de l'individu et la cohésion sociale. Cette méthode a donné lieu à l'émergence de "cités dortoirs" qui n'ont fait qu'élargir les disparités et renforcer les sentiments de frustration et de marginalisation sociales »²

1
Discours prononcé lors des travaux des assises de l'architecture, organisées par le Conseil National de l'ordre des Architectes, les 19 et 20 décembre 2006 à Alger

2
Discours prononcé lors des travaux des assises de l'architecture, organisées par le Conseil National de l'ordre des Architectes, les 19 et 20 décembre 2006 à Alger

CHAPITRE 1/Introduction générale

2-Présentation de l'option :

Définition de l'habitat

L'habitat est le concept le plus ancien de l'histoire de l'humanité, Depuis le début, l'homme a construit ses abris en fonction de ses besoins ; et comme ses besoins sont devenus de plus en plus nombreux et complexes, ses habitations prennent des formes différentes et nouvelles.

En d'autre terme, l'habitat est l'ensemble de conditions d'organisation et de peuplement par l'homme du milieu ou il vit : habitat rural, urbain, dispersé, aggloméré, disséminé, groupé ... etc.

Ces différentes formes d'habitations conçues par l'homme font appel à des références et à des facteurs variés.

Et ces références sont toujours liées à l'homme et à l'environnement.

Il en résulte alors une configuration architecturale qui doit se plier à des facteurs extérieurs dont la prégnance varie selon les milieux et les territoires

Peuvent être :

- De nature physique (nature du terrain, conditions climatique... etc.)
- Sociale : religion (structure familiale, culture ... etc.)

Il existe 3 types d'habitat à savoir :

1-L'habitat individuel : abrite une seule famille

2-L'habitat semi collectif : groupement d'habitat qui a des caractéristiques de l'habitat individuel.

3-L'habitat collectif : regroupe plusieurs habitats



Fig.1.01 **habitat individuel**:
 La maison sur la cascade de Frank Lloyd
 Wright
 source: [Douce Cahute](http://DouceCahute.com)
maison-monde.com



Fig.1.02 **habitat semi collectif**
 21 logements semi-collectifs au Rheu
 Source: atelier du CANAL



Fig.1.03 **habitat collectif**
 Unité d'habitation de Berlin
 Source: Wikipédia

CHAPITRE 1/Introduction générale

3- objectif de thème :

le principal objectif de notre thème est la conception d'un habitat urbain qui s'inscrit dans la logique du mode de vie socioculturel des habitants, et qui s'intègre dans la ville assurant un rôle urbain par la diversité et la qualité des espaces extérieurs et des activités proposées par le programme POS . Dans le but de permettre à l'usager de s'identifier et de s'épanouir dans un cadre de vie où l'aspect qualitatif est primordial.

4- Problématique de l'atelier :

A cause de l'urgence ,l'état algérien a suivi des politiques de production massive des logements ,ces opérations ont causé des dégradations au niveau de la ville algérienne des cités dispatchées ce que on appelle des cités dortoirs , La réalisation récente d'opération d'habitat s'est concentrée principalement sur l'aspect quantitatif (nombre important d'opérations de logements à réaliser) au détriment de la qualité des espaces et équipements d'accompagnement, et plus particulièrement celle des espaces publics qui leur est nécessaire.

La qualité médiocre de l'espace construit, du cadre bâti et l'environnement urbain, pose en effet le problème d'une image sociale défavorable dans des lieux d'habitations qui ne correspondent pas à celle que les habitants souhaitent donner de leur statut social. Cette mauvaise image ne provient pas seulement de la monotonie et pauvreté des formes, elle est accentuée par le relogement des habitants des bidons-villes, des « sinistrés » issus des constructions qui menacent en ruines, des zones de glissements dont souffre la ville d'Alger depuis longtemps.

Des modes de vie, des cultures ou des pratiques de la ville ont commencé à émerger dans et avec la rue pour une nouvelle vitalité, en se mobilisant pour faire vivre l'espace urbain, Ce sont des aménagements créés par des habitants qui ont toujours vécu la ville. Ceux-ci vivent la ville et décident d'occuper l'espace public, l'identité de l'individu est reflétée par le mode d'appropriation de l'espace, Ils exploitent ces endroits accessibles et ouverts à tous, puis se les approprient en créant, sur ce béton, leurs cultures, leurs activités, leurs espaces. Une manière d'appropriation de l'espace public dictée par des utilisateurs de différentes cités et localités caractérisée par une diversité de faits (origine géographique, appartenance sociale, voisinage...)

La diversité dans la « rue » existante qui a évolué au fil du temps, avec la juxtaposition d'habitations variées et à laquelle les habitants s'identifient parfaitement, est absente dans ces espaces, la mauvaise qualité des espaces urbains, l'insécurité, la mauvaise qualité du cadre bâti, et l'insalubrité qui marque les espaces extérieurs (espaces publics et espaces de proximité aux logements), a imposé une mobilité à l'intérieur et l'extérieur de la cité, pour la recherche d'un espace fluide, souple comme l'aurait dit Le Corbusier « un espace heureux ».

CHAPITRE 1/Introduction générale

5- Choix du site :

Le site et le projet architectural ont une liaison forte ; non seulement qu'à partir du site que les grandes lignes du projet vont émerger, mais aussi le projet pourrait renforcer les caractéristiques ou transformer le site sur lequel il intervient.

Dans le cadre de notre thématique « habitat urbain », nous avons choisi pour notre projet un site que nous avons jugé intéressant pour :

- Son implantation dans la ville d'ALGER , qui' est l'une des plus anciennes villes d'Algérie, Avec une beauté naturelle.
- Notre site d'intervention se trouve a EL MADANIA (ex: clos salombier) il bénéficie d'une situation particulièrement favorable
- Il est situé à proximité d'un axe urbain majeur (le Boulevard des Frères Bouadou)

6 – Objectif du projet :

La crise de l'habitat en Algérie se manifeste par un écart entre l'offre et la demande, et la manière de programmer l'habitat est souvent dominée par une approche quantitative, surtout en milieu urbain, ce qui donne un cadre bâti avec un caractère répétitif qui ne participe pas à la création des tissus urbains riches et cohérents.

Ce ci nous a conduit a s'intéressé par :

- Création d'un projet d'habitat collectif qui s'intègres dans son milieux urbain et donné une valeur aux espaces publique.
- Créé une liaison entre espace public et privé.



Fig.1.04 promotion immobilière besa .
Résidence Gaya . Srce. Web



Fig.1.05 promotion immobilière besa ..
Srce. Auteurs 2017.

CHAPITRE 2/CONNAISSANCES ET ANALYSES DE CAS ANALOGUES

1 –Analyse d'exemples d'habitat collectif :

1-1 Exemple 1:- « Diar Saadâ » 1953-1955.:

La cite du bonheur est située à l'est d'Alger entre le chemin des crêtes et le chemin Abdelkader dans le vallonement anciennement dénommé "Si-Faoui".La cité se situe de nos jours dans la commune de Madania. Elle occupe une position exceptionnelle donnant sur l'extraordinaire baie d'Alger.

Des locaux commerciaux, le marché, deux écoles, l'une de filles, l'autre de garçons, groupant 1.400 enfants, un garage de 400 voitures, des terrains de sport, des jardins, ont été immédiatement créés.

L'architecture de Pouillon représente dans cette réalisation une architecture hybride tenant compte autant de l'héritage local que de l'antiquité que de l'architecture moderne.

Présentant dans l'ensemble un aspect moderne par ses immeubles en barres et tour, l'aspect local se revendique plus dans les détails.

Les 19 immeubles forment la cite prend des formes rectangulaire et de (L) et de (U) sont élevés de 3 à 5 étages sur le rez-de-chaussée et leur ensemble est dominé par l'immeuble tour couronnée, au seizième étage par une terrasse accessible.

La cité est implantée sur un îlot, selon une courbe semi-circulaire. La disposition des immeubles Obéit au principe de Pouillon, faisant face à une vue panoramique (orientation face à la baie d'Alger) et formant des places, cours dont la plus marquante est la place des palmiers qui ont servi à Pouillon de mobilier urbain, et la place du marché avec ses arcades.



Fig.2.01 Carte du nord d'Alger
 . Srce. wilaya d'Alger



Fig.2.02 Diar saada 1954
 . Srce. Bernard Venis

CHAPITRE 2/CONNAISSANCES ET ANALYSES DE CAS ANALOGUES



Fig.2.03 tours de diar saada
 . Srce. Bernard Venis



Fig.2.04 plan masse de diar saada
 . Srce. Wikipedia



Fig.2.05 placette de diar saada
 . Srce. Bernard Venis

La cité est implantée sur un îlot, selon une courbe semi-circulaire.

La disposition des immeubles Obéit au principe de Pouillon, faisant face à une vue panoramique (orientation face à la baie d'Alger) et formant des espaces places, cours dont la plus marquante est la place des palmiers qui ont servi à Pouillon de mobilier urbain, et la place du marché avec ses arcades.

L'ensemble des immeubles est dominé par une tour, la tour totem décorée de motifs africains. Parmi les éléments décoratifs externes, au-delà d'un monumental escalier s'étendait une fontaine de dauphins.

CHAPITRE 2/CONNAISSANCES ET ANALYSES DE CAS ANALOGUES

•Les Façades :

L'ordonnance des façades obéit à un alignement vertical et horizontal, agrémentée de fenêtres verticales, donnant plus de hauteur aux immeubles dont les terrasses ne sont pas prévues pour une vie sociale.

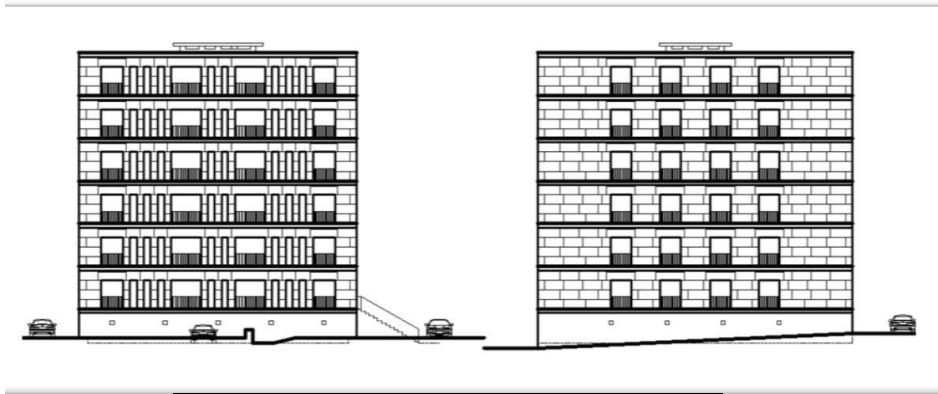


Fig.2.06 façades de diar saada
 . Srce. Mémoire 2015

•Les cellules:

Les immeubles sont divisés en 724 logements répartis comme suit :

- 2 appartements d'une pièce, 105 appartements de 2 pièces, 154 appartements de 3 pièces, 338 appartements de 4 pièces, 113 appartements de 5 pièces, 12 appartements de 6 pièces

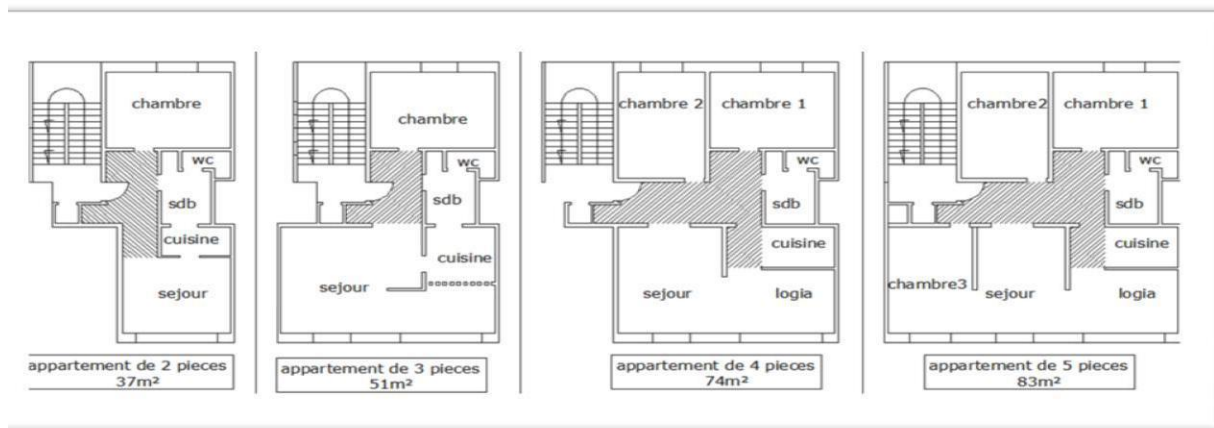


Fig.2.07 les plan s des cellules diar saada
 . Srce. Mémoire 2015

•Conclusion:

L'architecte Pouillon a fait un travail de conception qui répond aux exigences fonctionnelles et à la demande symbolique.

La cité de diar saada contient une richesse au niveau des formes différente de fonction et des élément architecturaux et au niveau de l'espace publique urbain.

CHAPITRE 2/CONNAISSANCES ET ANALYSES DE CAS ANALOGUES

1-2- EXEMPLE 2: Ensemble résidentiel intègre: URBA (Promoteur: SAHRAOUI).

Le logement promotionnel :

-La promotion immobilière a pour objet, le développement du patrimoine immobilier national, elle consiste la construction d'immeuble ou d'ensembles d'immeubles à usage principal d'habitation.

-Les immeubles construits dans ce cadre peuvent être destinés, soit à la vente soit à la location. Les opérations de promotions immobilières sont des opérations commerciales. (On peut trouver du simple, moyen et haut standing).



Fig.2.08 situation du projet
 . Srce. Google earth traité par auteurs

-La présentation du projet :

-Ce projet intégré comprend 1284 logements haut standing, répartis sur 11 immeubles en R+5, 5 immeubles en R+8 et 24 immeubles en R+10, le tout articulé autour d'un centre commercial et d'affaires.

Avec des équipements multiples tels que: crèche, centre de loisirs, piscine etc....

-La résidence est caractérisée dans l'ensemble par des logements simplex avec des surfaces améliorées du caractère haut standing.11



Fig.2.11 Tour d'affaire
 . Srce. Promoteur



Fig.2.13 plan d'ensemble
 . Srce. Promoteur



Fig.2.09 Pyramide shope center
 . Srce. Promoteur



Fig.2.12 immeuble habitat
 . Srce. Promoteur



Fig.2.10 hôtel
 . Srce. Promoteur

-Le projet est bien intégré dans son environnement immédiat.

CHAPITRE 2/CONNAISSANCES ET ANALYSES DE CAS ANALOGUES

-La Fiche technique:

<u>Situation</u>	L'architecte et Promoteur	Programme
El-Achour	: M'Hamed Sahraoui.	-11 immeubles r+5 -05 immeubles r+8 -24 immeubles r+10 -03 parkings (1500 places) -Equipements multiples: - Crèche, Centre de loisirs - Piscine, Tour d'affaires, Hôtel.

-La parcelle est aménagée selon un principe de division en 7 groupements articulés autour d'un centre commercial et d'affaires.

-Les groupements 6 et 7 sont représentés sous forme d'une barre qui donne l'effet d'un écran dans la partie ouest de la parcelle.

Cette position ignore la présence des aires de jeux pour ces groupements.

L'aménagement du groupement est. different conditions de confort ne sont pas disponibles de la même façon.



Fig.2.14 plan masse
 . Srce. Promoteur

CHAPITRE 2/CONNAISSANCES ET ANALYSES DE CAS ANALOGUES

Les équipements :

-le projet contient différents types d'équipements commerciaux, économiques et de loisirs.

-Offrir à la fois des espaces économiques (commerce multiples, services bureau) et des espaces de convivialité (espace d'animation, de rencontre et de détente, et structure culturelles et sportive).

- * Pour mieux s'intégrer à l'urbain.
- * Ramener quelque chose de plus pour l'économie de la ville.

L'analyse des espaces extérieurs :

L'aménagement de la parcelle a été basé sur une certaine hiérarchie des parcours :

a) Les parcours mécaniques :

On remarque la présence des parcours mécaniques par lesquels on peut accéder

même au cœur de quelques groupements

* Cette disposition est défavorable pour certaines tranches d'âge des habitants (enfants, vieux)



Fig.2.15 plan des équipements
 . Srce. Promoteur



Fig.2.16 plan des parcours mécanique
 . Srce. Promoteur

CHAPITRE 2/CONNAISSANCES ET ANALYSES DE CAS ANALOGUES

b)-Les aires de stationnement :

-Des aires de stationnement sont positionnées la plus par du temps à la périphérie de chaque groupement, et par fois à celle du cœur de l'îlot.

Réduire la surface des aires de jeux et de regroupements

-Les groupements 1, 2, 3, 4, 5 s'organisent autour d'un espace central qui est l'espace vert + un espace de jeux.

- Une partie des bâtiments de la résidence « URBA 2000 » en R+8 et R+10 ont été disposés en arrière plan et les immeubles plus petits en R+5 au premier plan.

*Pour éviter un effet d'écran dommageable aux résidences et à l'esthétique d'ensemble.

-L'architecte – promoteur à respecter les distances réglementaires nécessaires entre les immeubles.

* Pour éviter les vis à vis et permettre aux usagers de bénéficier de la vue, de l'air et du soleil en même temps que d'espace de détente et d'aire de jeux aménagées pour leurs enfants.



Fig.2.17 plan des espaces de regroupement
. Srce. Promoteur

CHAPITRE 2/CONNAISSANCES ET ANALYSES DE CAS ANALOGUES

*La distribution des différents espaces de ces unités d'habitation a suivi les principes suivants :

1-La séparation entre la partie jour et nuit est faite par regroupement.

- Regrouper les fonctions du même naturel.

*L'espace jour et l'espace nuit sont des espaces ayant des fonctions opposées.

Espace jour produit beaucoup de bruit. Espace nuit exige un certain calme.

Pour bien gérer les espaces → le mieux est de regrouper les fonctions de même nature et les intégrer dans un seul espace.

2 l'entrée est séparée du séjour → garder l'intimité.

3 Un WC juste à côté de séjour pour les invités → A fin de éviter de traverser l'espace intime en cas de besoin.)

4-Un WC et une salle de bain à proximité de l'espace nuit. → Pour éviter de traverser tout le logement.

5-la surface du séjour est important. → Pour répondre aux Différentes activités.



Fig.2.18 Schéma de principe de la distribution des espaces de l'unité F4: Type1 S=184.00m²

Conclusion:

Le projet urba 2000 représente un model dans l'intégration de différentes fonctions dans un seul projet et qui sort de ce qui est construit après l'indépendance de l'Algérie.

L'Architecte a donné une importance a l'espace publique urbain.

L'intégration de différents équipements donne de l'animation au quartier est plus de sécurité on sortons de model des cité dortoir.

Différent type de logements pour des catégories social différentes (cilibataire,couple,grande famille)

-une bonne distribution des espaces dans le logement.

CHAPITRE 2/CONNAISSANCES ET ANALYSES DE CAS ANALOGUES

1-3-EXEMPLE3:

68 logements collectifs et individuel de la
 résidence Louis Michel à Chaumont (l'Est de paris).

FICHE TECHNIQUE :

Maîtrise de l'œuvre : Pierre Bolze et Simon Rodriguez
 Architectes : Jean pierre Silvestre
 Bureau d'étude structure : Architecte assistant : Masse-Roustan
 Economiste de la construction : Ericloiseau
 Maître d'ouvrage : OPHLM de la ville de Chaumont
 Date de concours : 1988
 Matériaux : Le béton et le bois.
 Type de construction : Béton brut.
 Services : Parking sous sol et kiosque.
 N° d'étages : Collectifs R+2 individuelle R+1.
 Surface de la parcelle : 5000m² qui contient 36 logements Individuels et 32 collectifs de type T2 jusqu'à T5.

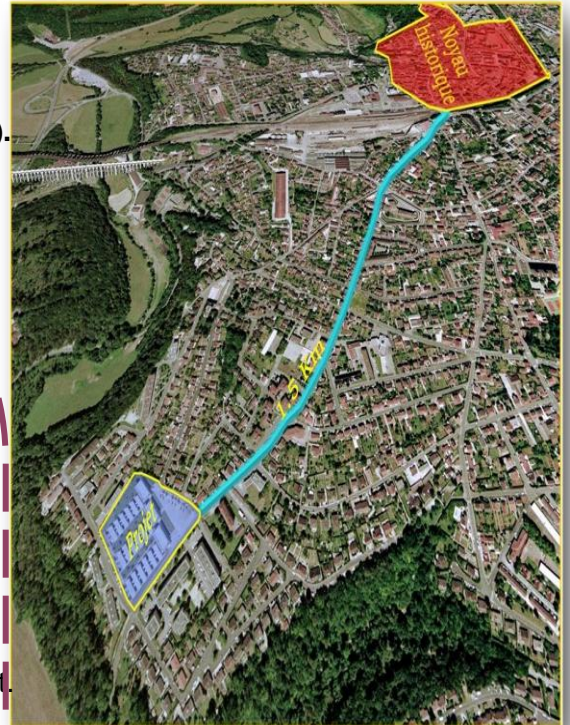


Fig.2.19 situation du projet , vue aérienne
 . Srce. Google earth traité par auteurs



Fig.2.20 photo de projet
 . Srce. Pierre silvestre

CHAPITRE 2/CONNAISSANCES ET ANALYSES DE CAS ANALOGUES

Presentation du projet :

Le projet est constitué de 68 logements collectives avec l'adaptation des conditions de l'habitat individuel ; le terrain est situé dans une banlieue résidentielle aux confins des vallées boisées du Suiz.

Il contient des logements collectifs et individuels en bandes.



Fig.2.21 situation du projet , vue aérienne . Srce. Google earth traité par auteurs



Fig.2.23 schéma d'organisation . Srce. Pierre silvestre

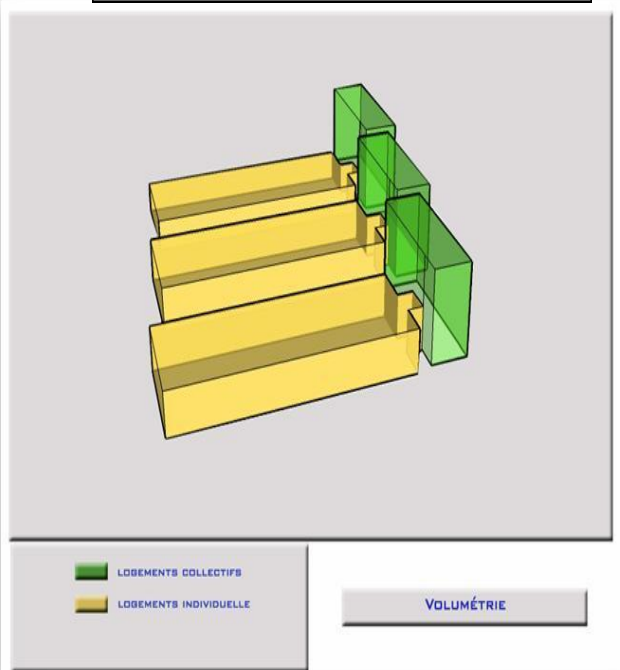


Fig.2.22 volumétrie . Srce. Pierre silvestre

CHAPITRE 2/CONNAISSANCES ET ANALYSES DE CAS ANALOGUES

Descriptifs et principes :

1 Intégration à l'urbain :

L'architecte a créé une articulation au quartier par une place triangulaire vers le nord à la partie haute du terrain, et les bâtiments collectifs orientés vers la cour triangulaire.

2 L'idée du projet :

L'idée était d'avoir des logements en nappe, d'habitat collectif, qui prend des airs de maisons individuelles.

3 Implantation :

La notion de disposition des unités d'habitations d'une manière répétitive, et l'implantation perpendiculairement une série de trois unités de 12 maisons en bandes à la manière des villas, distribuée par des ruelles centrales qui sont adaptées au décliné du sol, pour s'intégrer au site.

Pour éviter le vis-à-vis, l'architecte a fait un décalage des bâtiments.

Il y a l'utilisation de principe de la répétition des formes par un modèle de base qui se répète **03** fois, à cause de l'économie d'exécution.

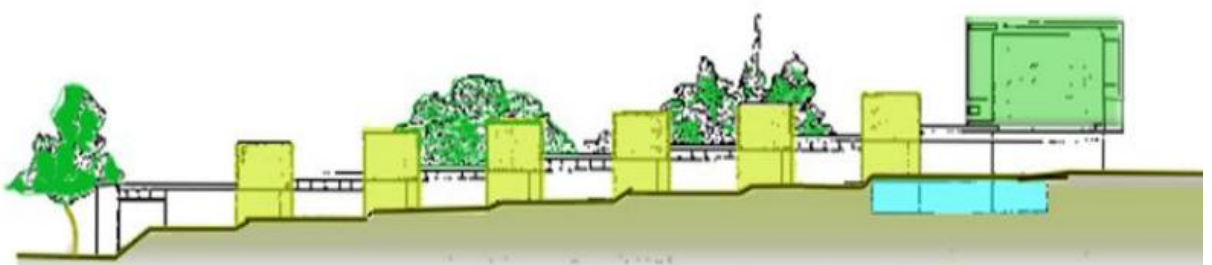


Fig.2.24 coupe schématique sur la ruelle interne
. Srce. Pierre silvestre

CHAPITRE 2/CONNAISSANCES ET ANALYSES DE CAS ANALOGUES

4-Typologies :

Il existe 2 types de logements ;

-logements « **terriens** » à un nombre de 36 logements, sur T3.le modèle individuel.

-l'immeuble collectif ; (les logements « **aériens** ») est composé de 32 logements declines sur un prototype de 2 pièces dotées de terraces et des jardins en balcon sur un beau paysage.

5-L'accessibilité:

Il existe des accès bas et des accès hauts, l'accueil aux logements se fait par des ruelles à l'intérieur des groupements et à partir des coursives des bâtiments collectives.

Il y a Facilité d'accès aux handicapés par des logements accessibles de plein pied et par des ramps.

6 Circulation et stationnement :

La séparation totale entre la circulation mécanique et piétonne est un principe majeure du projet.

Le parking est implanté au dessous du bâtiment collectif pour gagner de la surface et faciliter le stationnement ; le parking porte 78 places éclairé et aéré naturellement au coté des jardins publics (la coulee verte).

7- Matériaux :

Utilisation du béton brut et le bois.

8-La hiérarchisation des espaces (public ,semi publique vers l'espace privé.)

9- Intégration de mobilier urbain dans la place semi- publique

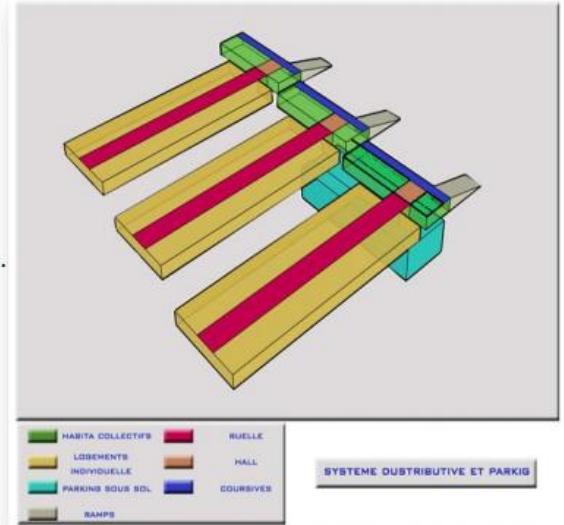


Fig.2.25 système distributif et parking . Srce. Pierre silvestre



Des rampes pour facilité l'accessibilité aux handicapés.

Système de coursives dans le bâtiment collectif.



CHAPITRE 2/CONNAISSANCES ET ANALYSES DE CAS ANALOGUES



Orientation des logements collectifs vers la place publique



Retour a la nature

*Synthèse :

La résidence Chaumont présente un modèle de transition de collectif jusqu'au modèle le plus défavorable qui est l'individuel par l'utilisation de certains éléments de ce type d'habitat on peut donc tirer des principes qui peuvent nous inspirer dans notre projet ; comme par exemple :

- l'utilisation des parkings communs plus proches aux groupements d'habitation.
- la programmation pour chaque logement de sa propre cour ou terrasse jardin.
- l'utilisation des accès au plein pied avec des rampes pour les PMR.
- la création d'un élément d'articulation entre le projet et le quartier pour s'intégrer à la ville.
- l'utilisation des matériaux simples et économiques pour notre projet.
- la création de chemins piétons adaptés à la topographie du terrain.



CHAPITRE 2/CONNAISSANCES ET ANALYSES DE CAS ANALOGUES

1-4synthèse générale :

-Après l'analyse des différents principes de conception et d'affectation des espaces extérieurs on a pu retirer les points suivants:

- 1 Laisser le projet contribuer à enrichir le statut de la ville par la projection des espaces recevant du public et des activités commerciales.
- 2 Libérer les espaces centraux des ilots pour l'aménagement des espaces de regroupement et de détente.
- 3 Suivre le même principe d'aménagement dans tous les groupements d'immeubles d'habitation.
- 4 Positionner les parkings en sous sol, pour éviter le contact des véhicules
- 5 avec les espaces de regroupements (aire de jeux, places, espace de détente) .

-Concernant l'affectation des espaces intérieurs de l'unité d'habitation on a pu retirer les points suivants :

-Donner de l'importance à :

- 1 La hiérarchisation des espaces intérieurs : logique d'organisation fonctionnelle et spatiale.
- 2 Le mode de séparation entre l'espace jour et nuit.
- 3 L'espace extérieur privé.
- 4 Les surfaces des différents espaces.

CHAPITRE 2/CONNAISSANCES ET ANALYSES DE CAS ANALOGUES

2- Analyse du jardin de la liberté (ex:parc de galland):

Le Parc de Galland (Parc de la Liberté), accessible par deux entrées, l'une par la rue Michelet (Didouche Mourad), l'autre par le boulevard Franklin- Roosevelt, a été créé en 1915 par le maire Charles de Galland. Ce dernier est à l'origine de l'aménagement de deux autres squares à Alger : Bab Azoun et Nelson. L'entrée principale sur la rue Michelet s'ouvre sur des escaliers. Une stèle érigée à la mémoire de Charles de Galland en 1923 est visible. Implanté sur une superficie d'environ 3 ha, ce parc contient le musée des antiquités et des arts islamiques. On y trouve également une bibliothèque, une administration et une école primaire .

L'architecture de ce parc est très particulière, portiques et balustrades finement décorés délimitent certains espaces, créant plusieurs terrasses et placettes. Des carreaux de faïence aux motifs géométriques et aux couleurs vives inspirés des décors de faïences des jardins durant l'époque ottomane couvrent bancs, murets et bassins.

La végétation du Parc de Galland est riche et diversifiée. On y trouve près de 85 espèces dont certaines sont très rares comme Merita, Kolenteria, Sabat Palméto, Gaestomia, Chamaedora. Le parc de Galland a été classé en 1968.



Fig.2.26 Entrée de jardin 2007
. Srce. archive journal liberté

CHAPITRE 2/CONNAISSANCES ET ANALYSES DE CAS ANALOGUES

-situation et accessibilité :

le jardin se situe a Alger centre il a 2 accès une par la rue didouche mourad et l'autre par le boulevard Franklin- Roosevelt.

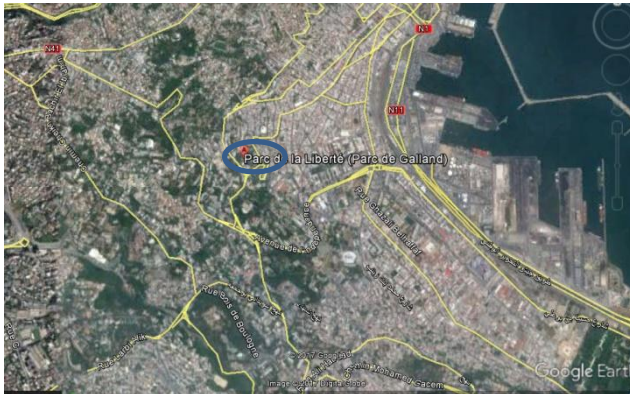


Fig.2.25 carte d'alger
 . Srce. Google earth traité par auteurs



Fig.2.25 carte du jardin
 . Srce. Google earth traité par auteurs

-Plan du parc:



Fig.2.25 coupe A-A
 . Srce. Google earth

-les acces:

L'entré principale par Didouche s'ouvre par une barrière en ferronnerie d'art sur une esplanade ou l'on voit deux fausses grottes se faisant face au bord d'un bassin dont au milieu deux beau blocs de roches volcaniques



Fig.2.25 Entrée de jardin
 . Srce. archive journal liberte 2007

CHAPITRE 2/CONNAISSANCES ET ANALYSES DE CAS ANALOGUES

-les accès:

Le parc s'ouvre du côté du musée (rue BOUKOUIR) par un portail (mécanique) et une entrée piétonne et sur le côté Est le parc est limité par la rue FRANKLIN ROOSEVELT.



Fig.2.27 Entrée de jardin 2007
. Srce. archive journal liberté

-la circulation :



Fig.2.28 Des sentiers en forme de courbe, et de tracé linéaire
. Srce. Auteurs 2017

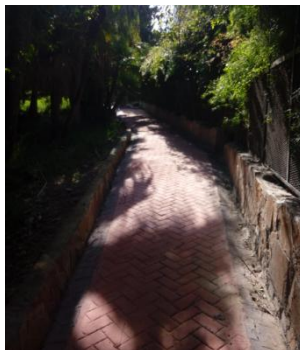


Fig.2.29 Une placette comme espace de distribution
. Srce. Auteurs 2017



Fig.2.30 Des rampes et des escaliers marqués par des portiques en marbre qui prennent des formes en courbe.
. Srce. Auteurs 2017

CHAPITRE 2/CONNAISSANCES ET ANALYSES DE CAS ANALOGUES

-Les espaces de détente



De larges banc revêtus Faïence traditionnelle de plusieurs couleurs La plus part de ces espaces sont ombragés

. source : Auteurs 2017

-Espaces verts



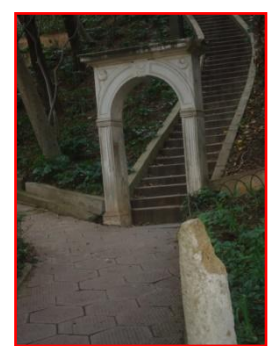
Il existe dans ce parc plusieurs types d'arbres et de plantes ce qui lui donne un charme vif

. source : Auteurs 2017

La présence de l'eau et la pierre comme éléments décoratifs et complémentaire aux arbres.

. source : Auteurs 2017

-Eléments architecturaux



Portique en marbre

Vase en céramique

Faïence traditionnelle

Portique en marbre

photos d'archive 2007
 . source . web

CHAPITRE 2/CONNAISSANCES ET ANALYSES DE CAS ANALOGUES

-Elément architecturaux :



Fontaines

source : Auteurs 2017



Bassin grotte

source : Auteurs 2017

-conclusion

Le jardin de la liberté offre plusieurs bénéfices dans un milieu urbain dense tel que la santé et le bien-être des habitants.

La biodiversité du parc apporte plus d'équilibre naturel (la régularisation thermique et la qualité de l'air).

Il crée l'opportunité de contact entre des catégories sociales variées.

La conception du parc apporte plusieurs idées pour créer un jardin dans un terrain accidenté (sentiers en forme de courbe, rampes, escaliers).

La décoration est faite par des matériaux locaux (bénéfice économique).

Utilisation des différents éléments architecturaux pour la décoration.

Le parc de la liberté est un des sites qui représentent l'identité de la ville d'Alger.

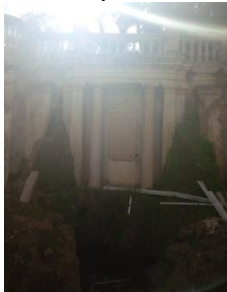
-remarques:

Après notre visite, on a remarqué plusieurs points négatifs:

-la saleté : on a remarqué la propagation des ordures.

L'absence de la sécurité et la propagation de fléaux sociaux dans le parc

-le manque de l'entretien.



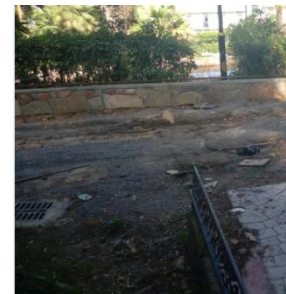
La saleté

source : Auteurs 2017



le manque de l'entretien.

source : Auteurs 2017



le manque de l'entretien.

source : Auteurs 2017

CHAPITRE 3/ ANALYSE URBAINE ETAT DE LIEUX

1- ETUDE CONTEXTUELLE

INTRODUCTION :

L'analyse contextuelle n'est pas une simple lecture descriptive d'un lieu ; elle est avant tout d'ordre analytique. L'analyse permet donc de connaître, de comprendre, d'extraire et d'affirmer certaines hypothèses de travail pour la conduite de notre projet.

Les paramètres à prendre en considération peuvent être extraits sur différentes échelles :

- Territoire(aménagement).
- Milieu environnant (ville, campagne, littoral, montagne...etc).
- Site et Programme.
- L'organisation sociale.....etc.

2-IMPLANTATION/TERRITOIRE :

2-1-VILLE DE REFERENCE :

*Situation:

-Notre site se situe au niveau de la commune de el madania (ex:clos salombier) wilaya d'Alger. La commune d'El Madania est située sur les hauteurs d'Alger, à environ 6 km au sud-est du centre ville d'Alger à 150 m d'altitude.

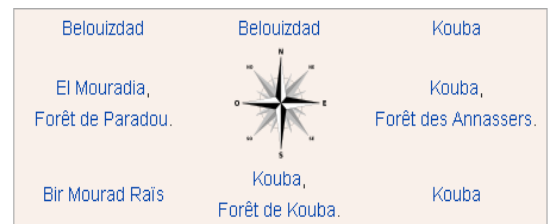


Fig.3.01 Limites de la commune de el madania . Srce. Wikipedia



Fig.3.02 Situation de la ville , vue aérienne . Srce. Google earth traité par auteurs

CHAPITRE 3/ ANALYSE URBAINE ETAT DE LIEUX

3- Historique du terrain:

-Notre terrain n'était pas un terrain vide le terrain était occupé par un grand bidonville avant la construction d'une cité qui s'inscrit dans (le plan de Constantine) annoncé par charle de gaule en 1953.

-La cité s'inscrit dans le plan de 'habitat a forte densité' construit en 1958 conçu par l'Architect 'challand'.



Fig.3.04 photo diar echemes 2007
 . Srce. Habitans



Fig.3.03 photo diar echemes 2009
 . Srce. Habitans



Fig.3.05 photo diar echemes 2016
 . Srce. Habitans



Fig.3.06 photo diar echemes 2012
 . Srce. Habitans

CHAPITRE 3/ ANALYSE URBAINE ETAT DE LIEUX

3-1 –Analyse « Diar Echems » 1957-2015 :

La cité de Diar Echems (les maisons du soleil) est située à la sortie de la ville d'El Madania (ex-Clos Salembier). L'œuvre de l'architecte français Challand a été érigée en 1957 sur le mont qui surplombe le lieu dit « Oued K'nis », présentement l'avenue des frères Bouadou de BIR MOURAD RAIS.

« La construction de Diar Echems, ou la cité évolutive de nos aînés les indigènes, entre dans le cadre du plan de développement économique et social, où les bidonvilles sont rasés dans le but d'être convertis au moyen de vastes groupes d'habitats urbains », a déclaré un citoyen blasé par tant de promesses de renouveau. A ce titre, la cité de Diar Echems devait modifier momentanément l'aspect du paysage urbain de la ville, dans la conjoncture du plan de Constantine, élaboré le 3 octobre 1958 par le pouvoir colonial dans la capitale de l'Est algérien.

Artcile de journale
 . Srce. Journal el watan

Dans le cadre de la lutte contre les habitats précaire ,des opération de démolition on été entamée après le relogement de quelques familles à Diar Echems.,cette opération de démolition a été lancée en 2015, et a touché douze vieux bâtiments.



Fig.3.07 photo diar echemes 2012
 . Srce. Journal el watan



Fig.3.08 vue aérienne
 . Srce. Google earth traité par auteurs

CHAPITRE 3/ ANALYSE URBAINE ETAT DE LIEUX

Des barres courte(C.D.E.F.G.H.L.R)
 posé perpendiculairement au barres
 longue(A.B.J.I)

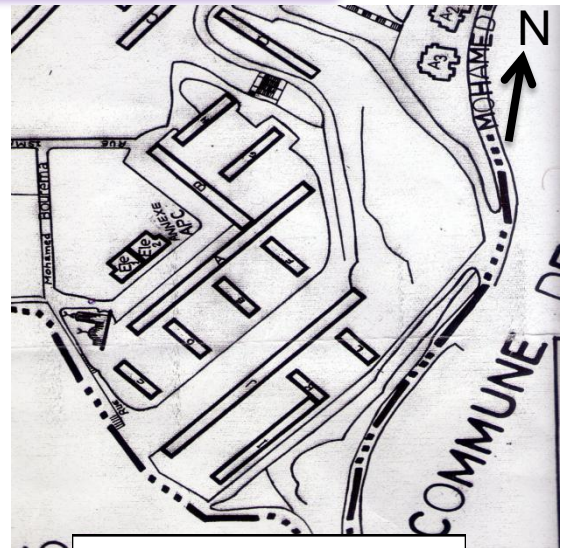


Fig.3.09 plan masse cité diar echels
 . Srce. Apc el madania

Démentions des barres :

- A:155m longueur sur 10m largeur
- B:long=85m larg=10m
- C,D,E,F: long=33m larg=10m
- J:170mx10m
- I:95mx10m
- R,L=30mx10m

Les distance entre les barres:

- Les barres perpendiculaire DEF A:7m
- Les barre parallèle C,D,E,F :33m
- GH B=9.5 m



Fig.3.10 photo intérieur de la cité
 . Srce. Journal el watan

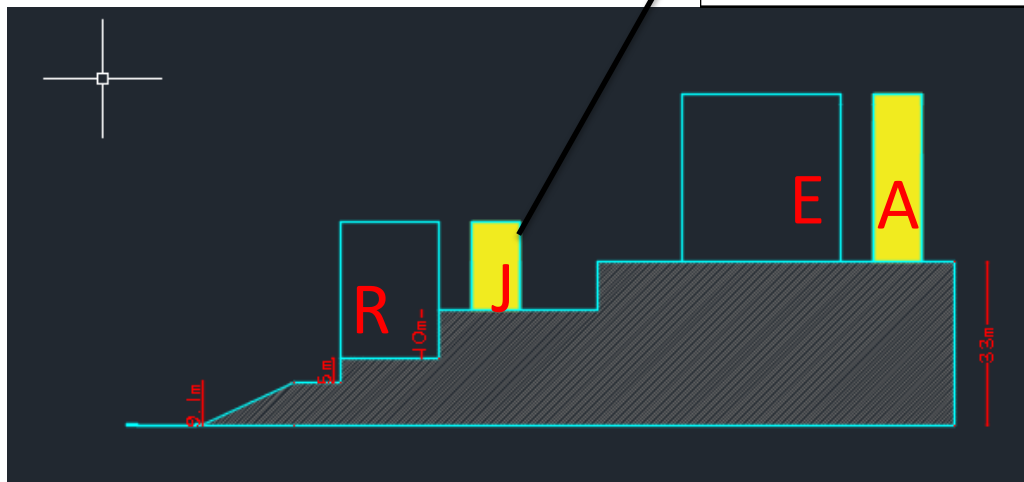
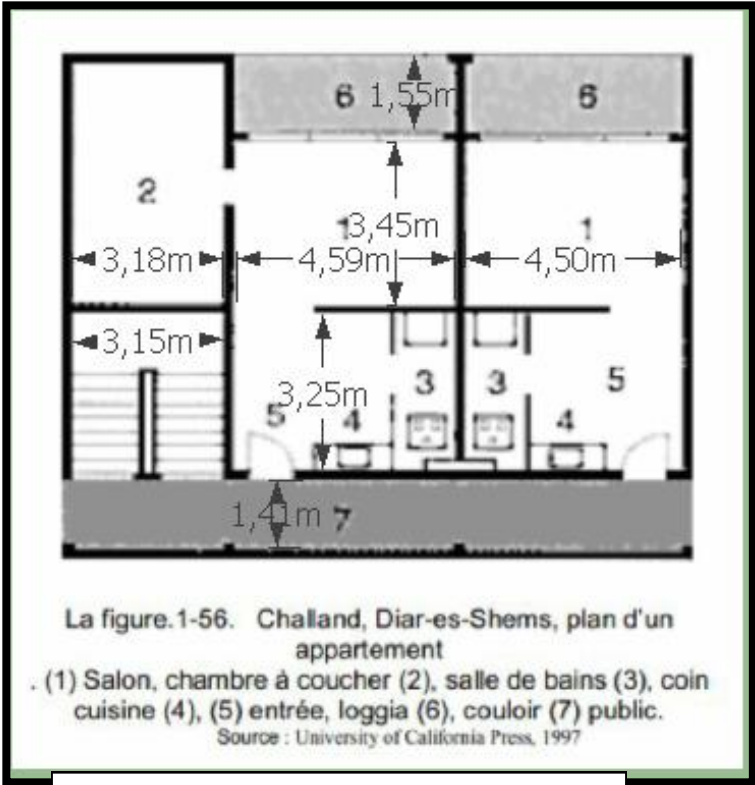


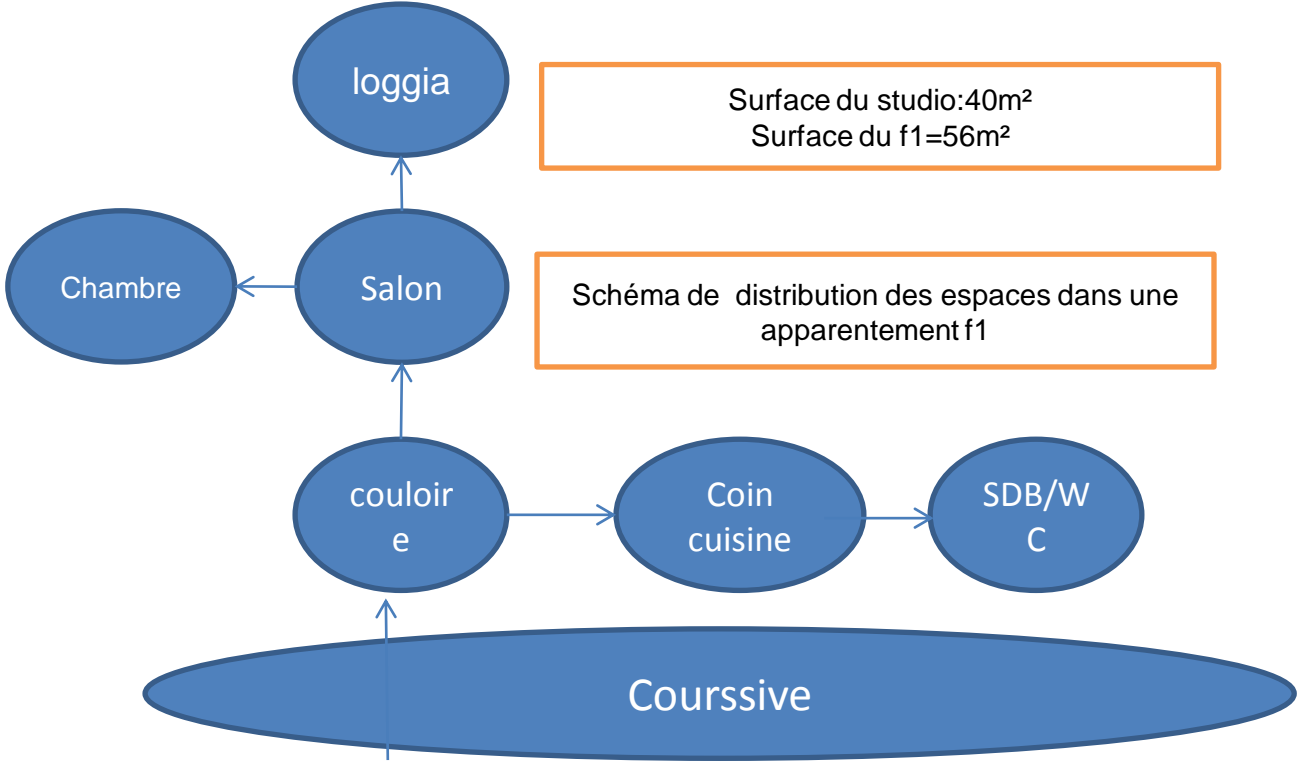
Fig.3.11 Une coupe chématique sur le terrain de diar echems
 . Srce. Auteurs 2017

CHAPITRE 3/ ANALYSE URBAINE ETAT DE LIEUX



- Dans les bâtiments de diar echems il existe 2 typologies de logements: F1 et F2
- La circulation vertical dans les bâtiments ce fait par une cage d'escalier placer dans la façade de coté la circulation horizontale ce fait par une courssive.

Fig.3.12 plan d'un appartement
 . Srce. Université de californie press 1997



CHAPITRE 3/ ANALYSE URBAINE ETAT DE LIEUX

Conclusion et remarques:

- l'Architecte a utilisé le système des plates forme pour affronté la pente.
- l'absence des l'espaces publics (aire des jeux, jardins....)
- les façades sont simple.
- l'utilisation de l'espace intermédiaire(coursive)
- l'absence des aires de stationnement.
- les façades on était transformer par les habitants.
- les appartements sont très étroites (vue que ils sont destiné a logé des familles).
- les surfaces de la cuisine et le SDB/WC sont très réduite.
- la circulation a l'intérieur de logement n'est pas confortable(on accède a la chambre par le salon),(on accède a la SDB/WC par la cuisine).
- le SDB et le WC partage le même espace.

4- Environnement :

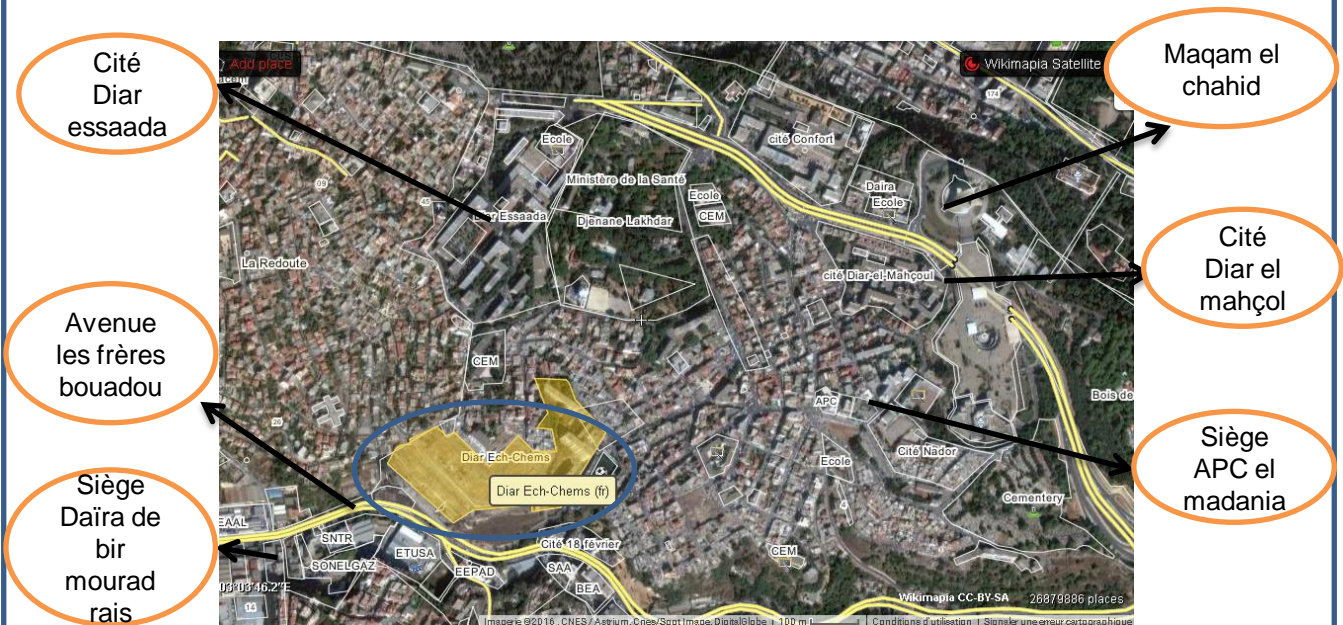


Fig.3.13 Vue aérienne de la commune de el madania qui montre la cité de diar echems et son environnement.
 . Srce. Wikimapia traité par auteurs

CHAPITRE 3/ ANALYSE URBAINE ETAT DE LIEUX

Le site

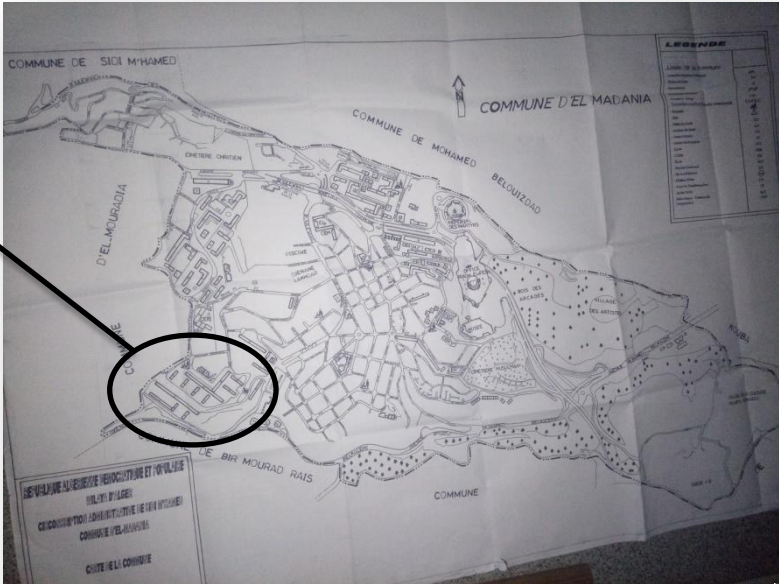
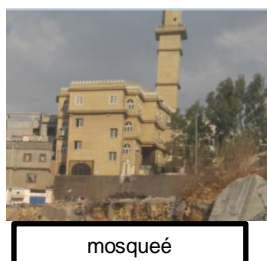


Fig.3.14 carte de la commune
. Srce. Apc el madania



mosqueé



Habitat spontané



Voie et école primaire



. source : Google earth



Habitat spontané



Cité 18 octobre



Parking



Avenue les frères bouadou



Cité les jasmin

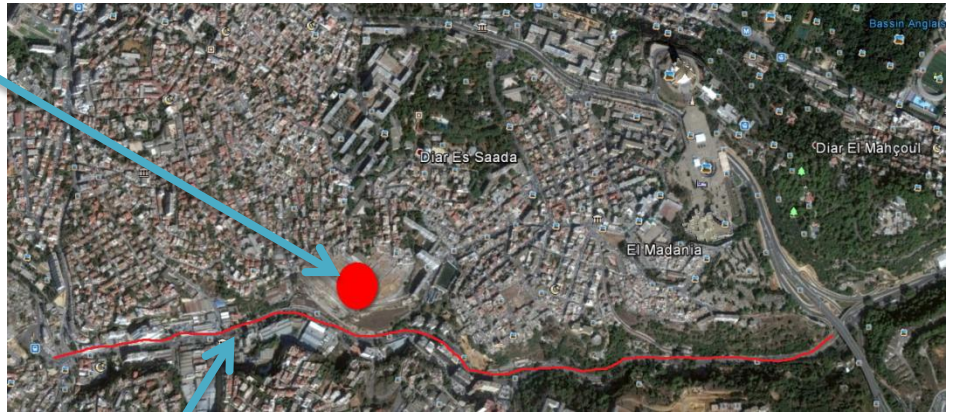
. source : Auteurs 2017

CHAPITRE 3/ ANALYSE URBAINE ETAT DE LIEUX

5-Analyse du Boulevard « Les Frères Bouadou »

LE SITE

Longueur : 2.3 KM
Largeur : entre 16m et 20 m (chaussée 12 m et trottoir entre 2 m et 4 m).
 - Il Relie belouzdad et bir mourad rais.



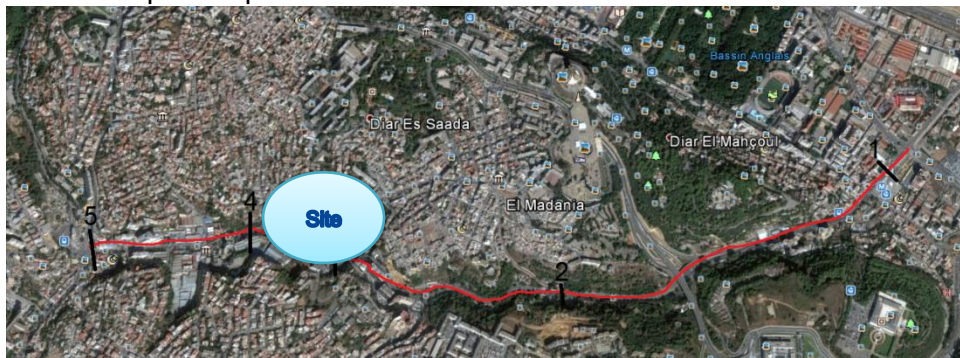
Boulevard Des Frères Bouadou

. source : Google earth traité par auteurs

□ Pour analysée notre boulevard nous avons divisé notre analyse sur 4 parties

Partie 1-2 :

Dans cette partie on remarque la présence des espaces entre les 2 cotés du boulevard et aussi il contient des équipements administratifs comme le ministère de finance , conseil national consultatif pour la promotion des PME et la maison Renault.



. source : Google earth traité par auteurs



Dans cette partie on remarque la présence total de la verdure dans les deux cotés avec un chaussée de 14m Est l'absence des bâtiment.



Des équipements d'un gabarit de R+6 a gauche et de r+1 a droit (Maison Renault),il contient des plantations des arbres et l'éclairage publique.



Cette partie contient des équipements administratif ou début de boulevard de belouzdade avec un chaussée de 12 m et trottoir de 3m.

CHAPITRE 3/ ANALYSE URBAINE ETAT DE LIEUX

Partie 2-3 :

Dans cette partie on remarque la présence de la verdure et des équipements administratifs comme la Banque ABC et l'assurance SAA est aussi on trouve la cité du 18 octobre pré de notre site d'intervention . Et en dernier on a l'accès direct vers notre site.



. source : Google earth traité par auteurs



L'entrée directe vers notre site d'intervention



Des équipements administratives la banque ABC et l'assurance SAA . La cite des 18 octobre avec plantation des arbres au trottoirs.

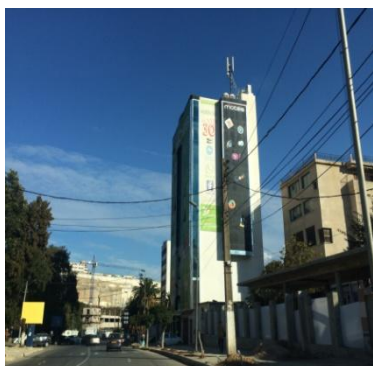


la présence de la verdure dans les 2 cotés et aussi le SAAL (RdC)

Partie 3-4 :

Dans cette partie en remarque le manque de la verdure et la présence des équipements administratifs : ETUSA ; Parking A Etage projeté et Mobillis

. source : Auteurs 2017



Bloc de mobilis (R+8) plus des plantations sur les 2 cotés du boulevard



Un parking en train de réalisation (R+13)



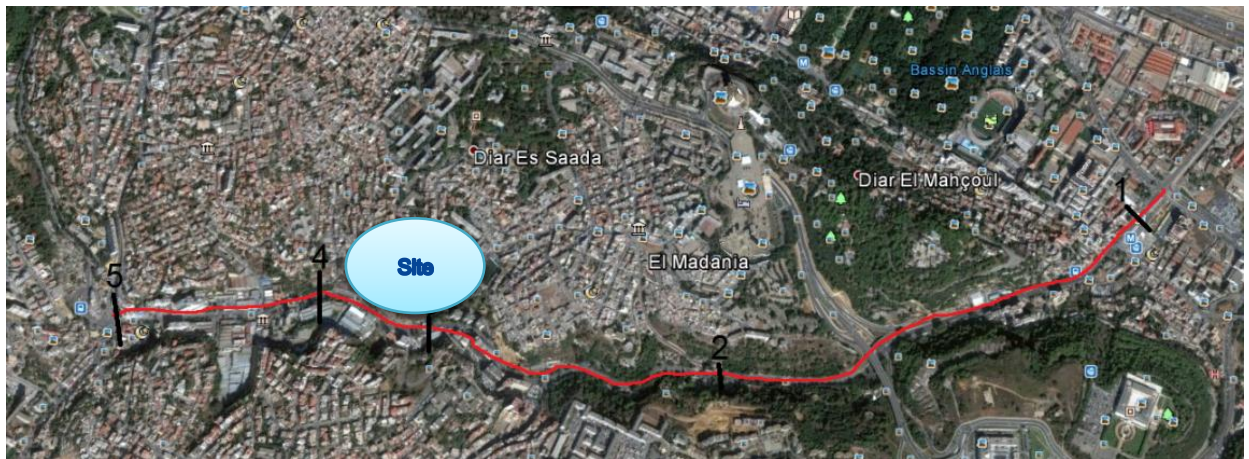
un garage de ETUSA en face de note site (R+1)

. source : Auteurs 2017

CHAPITRE 3/ ANALYSE URBAINE ETAT DE LIEUX

Partie 4-5 :

Cette partie c'est la plus animée à cause des équipements important : la daïra de Bir Mourad Rais , CSNOS, Tribunal, mosquée, Société générale, Peugeot , Banque AGB .
 Plantation des arbres sur les 2 cotés du boulevard



. source : Google earth traité par auteurs



Tribunal a droit (R+1) et des bâtiments en r+7 avec la présence d'une pompe a essence
 -A gauche en trouve la mosquée.



La CSNOS à droite (R+18) et des équipements administratifs(R+3)à gauche
 Une chaussée de 12 m et trottoir de 4 m dans les 2 coté
 -plantation des arbres dans les 2 cotés du trottoirs.



Le siège de la Daira de Bir Mourad Rais (R+2)

. source : Auteurs 2017

CHAPITRE 3/ ANALYSE URBAINE ETAT DE LIEUX

- Les équipement important :

Une ville est une imbrication d'éléments naturels, d'éléments humains et des équipements. En effet, les équipements et les services urbains jouent un rôle dans l'amélioration de la qualité de vie et de la cohésion sociale. Pour notre site ils se trouvent à proximité de dessertes autoroutières (Boulevard les frères bouado).



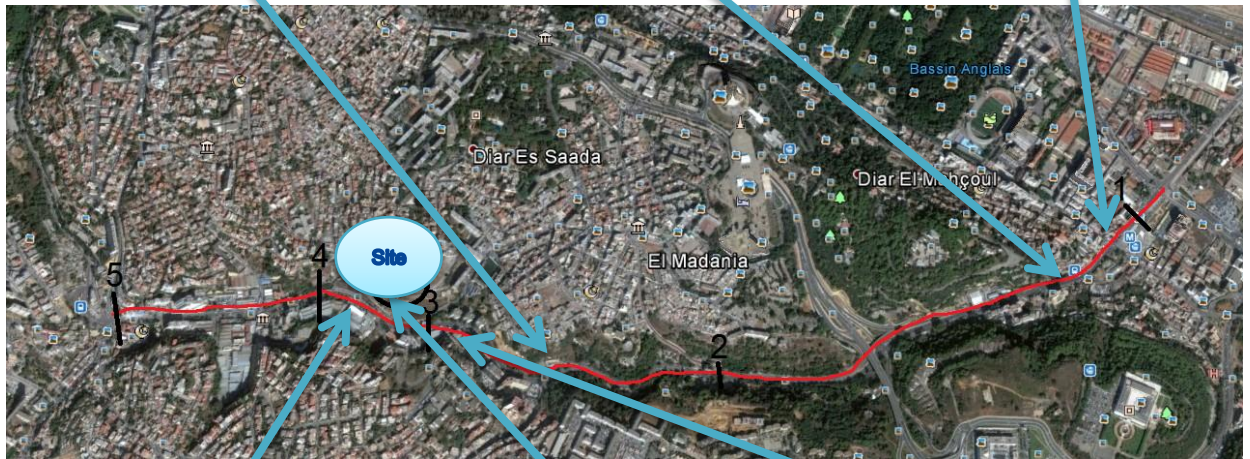
Crédit Populaire D'Algerie



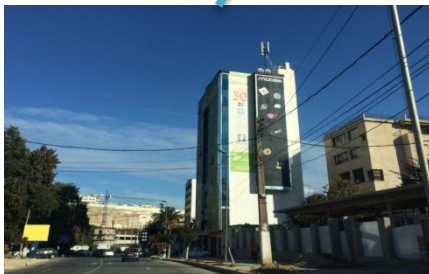
L'Algerienne Des Assurances



Ministre De L'éducation



. source : Google earth traité par auteurs



Mobilis
 En face de notre site



Parking a Etages
 Dans la limite de notre site par le boulevard



Banque ABC
 En face de notre site

. source : Auteurs 2017

CHAPITRE 3/ ANALYSE URBAINE ETAT DE LIEUX

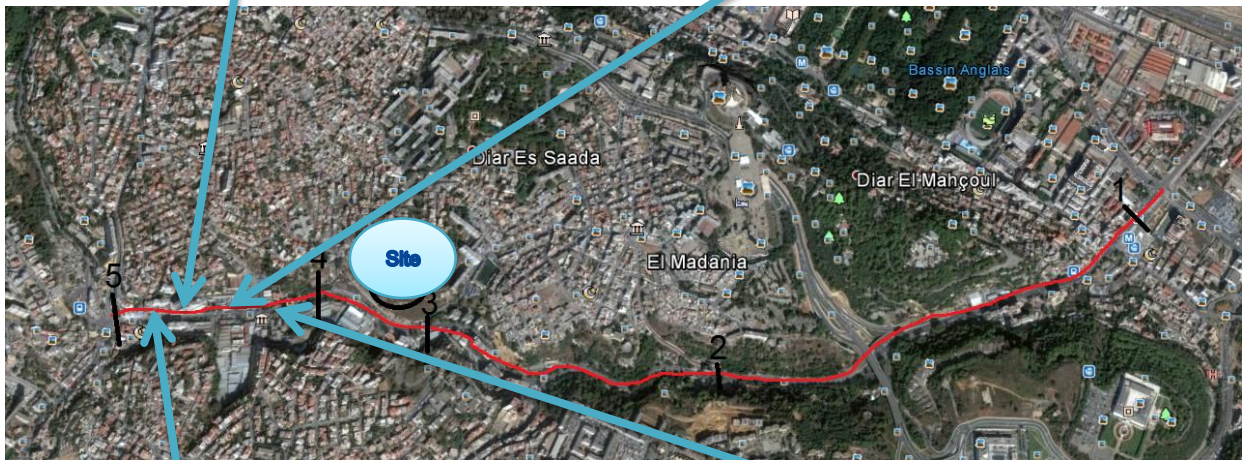
- Les équipements importantes :



Tribunal



CSNOS



source : Google earth traité par auteurs



MOSQUEE

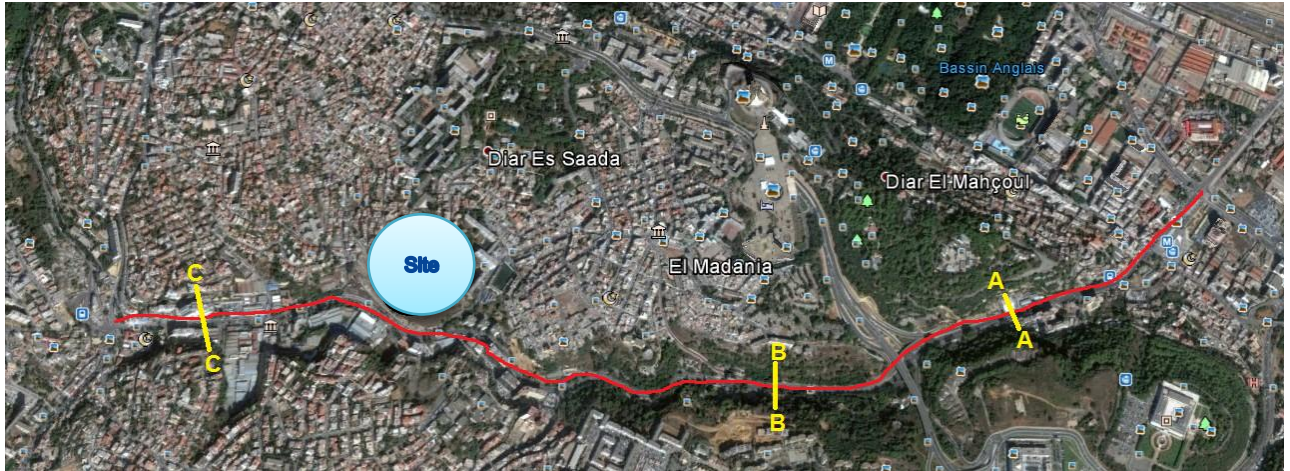


DAIRA DE BIR MOURAD RAIS

source : Auteurs 2017

**CHAPITRE 3/ ANALYSE URBAINE
 ETAT DE LIEUX**

- Les coupe de Boulevard :



. source : Google earth traité par auteurs

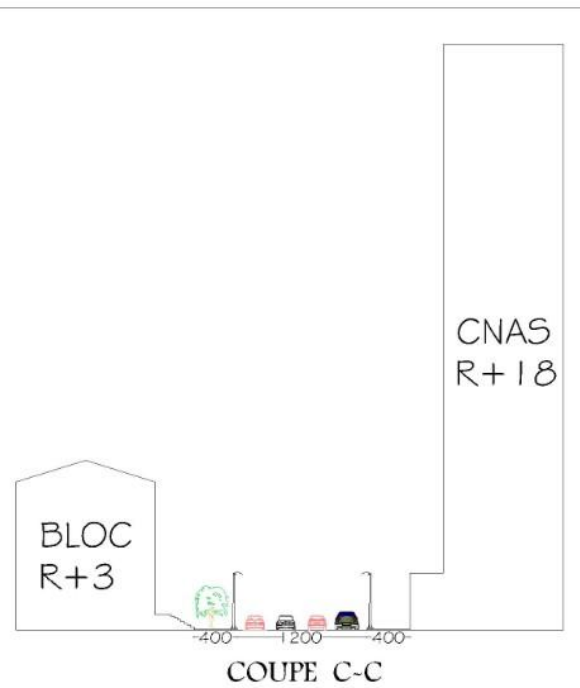
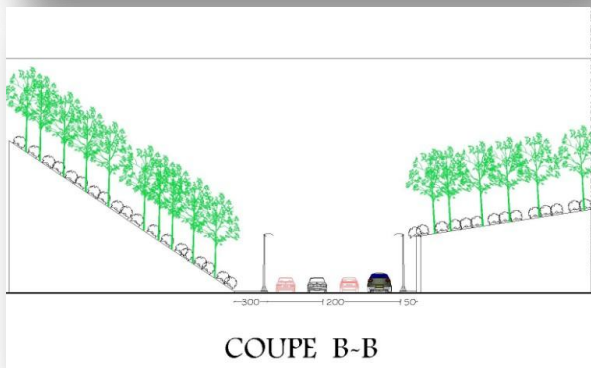
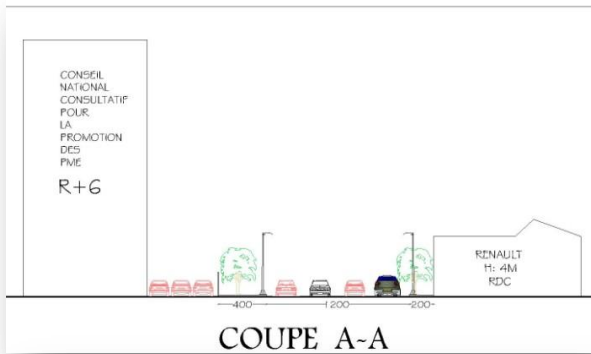


Fig.3.15 coupe schématique du boulevard
 . Srce. Auteurs 2017

Synthèse

Notre site bénéficie d'un emplacement stratégique car à proximité d'un boulevard très fréquenté, bordé d'équipements de différents secteurs. Pour profiter de l'animation de ce boulevard il faut qu'on aménage des équipements et des commerces .

CHAPITRE 3/ ANALYSE URBAINE ETAT DE LIEUX

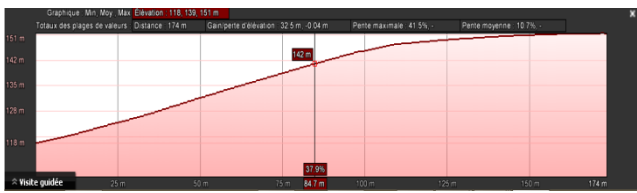
6- Fiche technique du terrain

Notre terrain a une forme irrégulière dont la surface est de 5h.
 Le terrain contient des parties plates et des parties en pente ou
 la pente maximale est de 37%
 Partie plate : 2.3 h
 Partie en pente : 2.7 h
 La partie sud du terrain était transformée en différentes plates-formes.



Fig.3.16 carte de la commune
 . Srce. Google earth

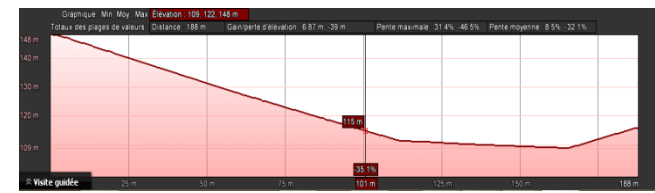
7-Déférentes profiles(terrain avant transformation)



Pente maximale
 41%

Pente moyenne
 10.7%

Fig.3.18 coupe A-A
 . Srce. Google earth



Pente maximale
 31,4%

Pente moyenne
 8.5%

Fig.3.17 coupe B-B
 . Srce. Google earth

CHAPITRE 3/ ANALYSE URBAINE ETAT DE LIEUX

- Profiles (terrain après transformation)

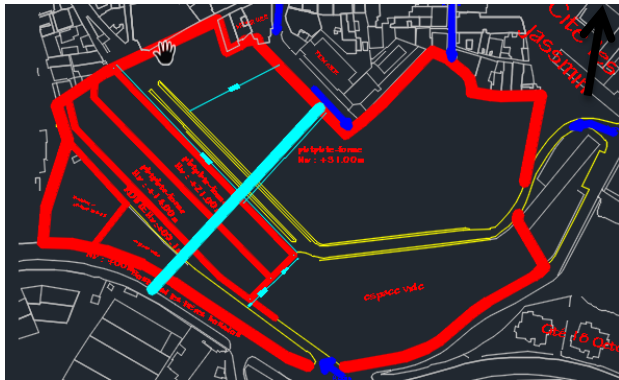


Fig.3.20 carte de terrain
 . Srce. PDAU alger

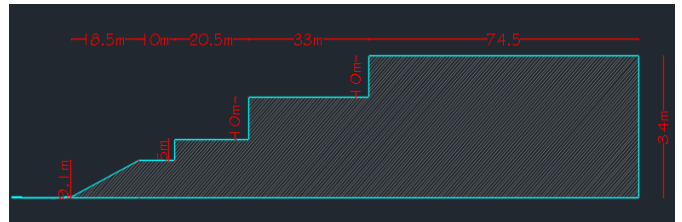


Fig.3.19 coupe schématique du terrain
 . Srce. Auteurs 2017

Le terrain a été divisée par des plates formes d'une hauteur de 10 m

8-Accessibilité du terrain:

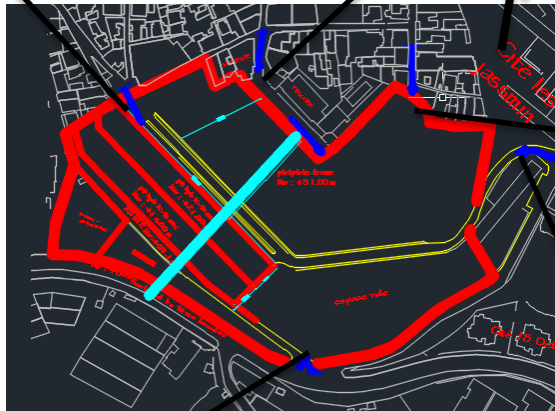
Dans notre terrain on a 5 accès



Fig.3.21 Accès num 1
 . Srce. Auteurs 2017



Fig.3.22 Accès num 2
 . Srce. Auteurs 2017



Plan du site
 source: Pdau Alger



Fig.3.23 Accès num 3
 . Srce. Auteurs 2017

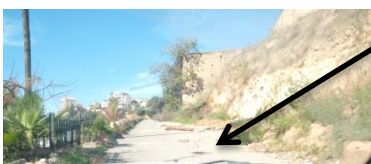


Fig.3.25 Accès num 5
 . Srce. Auteurs 2017



Fig.3.24 Accès num 4
 . Srce. Auteurs 2017

CHAPITRE 4/ LE PROJET

1- Introduction

Un bâtiment est construit à partir d'un besoin et d'une commande et est soumis à des contraintes liées au site, au règlement, au coutetc. Il est également le fruit des idées de l'architecte.

Le but de notre intervention dans le site de diarechems consiste à élaborer un projet (des immeubles résidentiels, des équipements, des commerces et de l'espace public) qui s'intègre dans son environnement, un projet qui donne de l'animation du confort urbain et relie le site au boulevard des frères bouadou et donne de l'importance à ce dernier .

2- le programme de base:

COMMERCE	LOISIRS	Service	Espaces Publics
Grand magasin Boutiques Kiosques	Sportif : Salle de musculation	-Bibliothèque -Service commercial sonalga z -creche.	-jardin -une place -petit placette

Habitat
Logement haut standing type: F1, f2, f3, F4, f5, f5duplex, f6 duplex, f7 duplex.

Fig.3.26 Tableau qui montre le programme de base du projet.
 . Srce. Auteurs 2017.

CHAPITRE 4/ LE PROJET

3- genèse du projet

3-1- transformation du terrain

Vu que notre site a une morphologie spécifique notre première démarche c'est d'affronter la pente en utilisant la technique de cascade (plates -formes de déférentes niveaux).

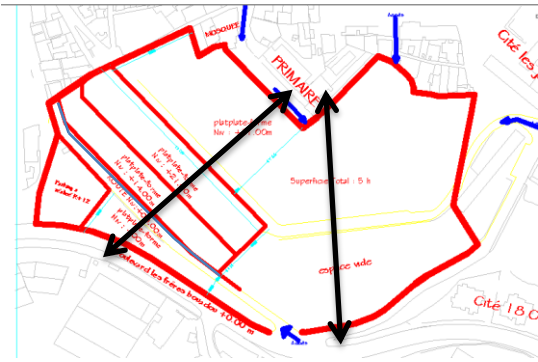


Fig.4.01 Plan des différentes plat forme
 . Srce. Auteurs 2017

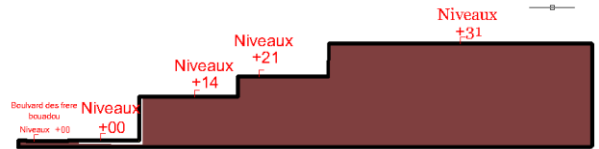


Fig.4.02 Coupe schématique de différentes plat formes
 . Srce. Auteurs 2017

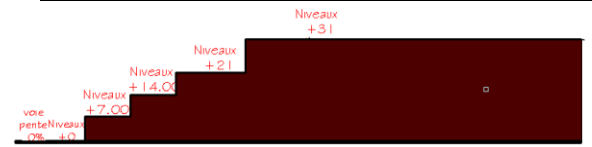


Fig.4.03 Coupe schématique de différentes plat formes
 . Srce. Auteurs 2017

Notre 2 eme démarche c'était de créer La circulation mécanique :

- on a continué les axes existantes
- on a fait un serpentin pour affronter la pente afin d'accéder aux différentes plates formes en relions la ville de el madania avec le boulevard des freres bouadou

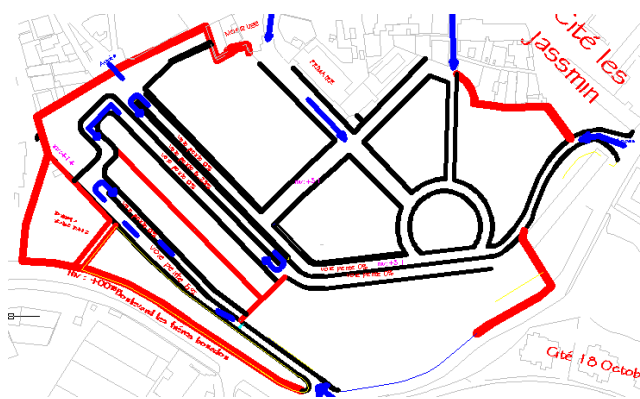


Fig.4.05 Plan du circulation mécanique
 . Srce. Auteurs 2017

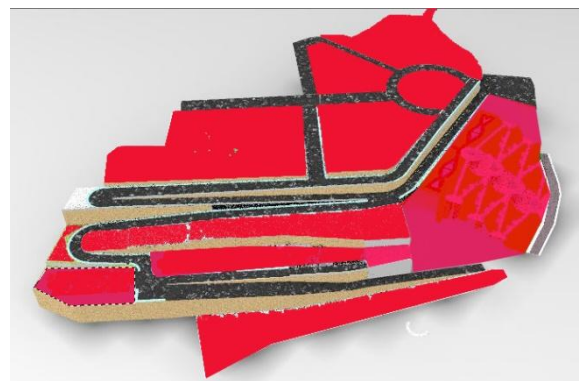


Fig.4.04 Volumétrie du terrain
 . Srce. Auteurs 2017

CHAPITRE 4/ LE PROJET

3-2- les axes structurants du projet :

Les axes structurants du projet
 Sont générés par le prolongement des
 Axes existant pour une meilleure
 Intégration du projet a l'urbain et pour
 Assuré la continuité visuelle.

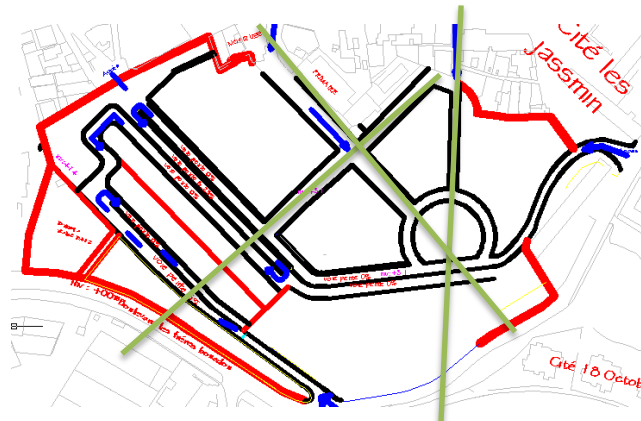


Fig.4.06 Plan des axes structurants
 . Srce. Auteurs 2017

3-3- les ilots et le zoning :

Après la création de la circulation mécanique on a eu 8 ilots de formes différentes:

- Ilot 1:habitat + commerce
- Ilot 2 :habitat
- Ilot 3 habitat+commerce+service
- Ilot 4: habitat+commerce+ sertvice
- Ilot 5: habitat+commerce+ sertvice
- Ilot 6: habitat+commerce+ sertvice
- Ilot 7 : place
- Ilot 8 : jardin+habitat

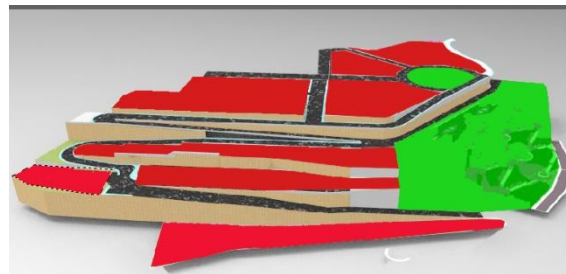
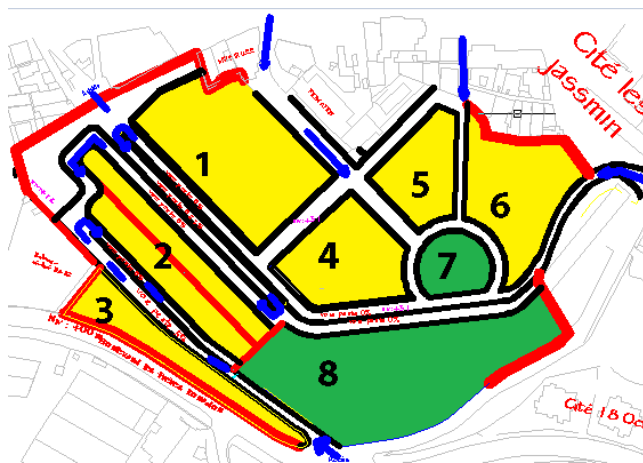


Fig.4.07 volumétrie
 . Srce. Auteurs 2017



- Ilots bâti
- Ilot non bâti

Fig.4.08 Plan des ilots et le zoning
 . Srce. Auteurs 2017

CHAPITRE 4/ LE PROJET

3-4- occupation

Dans cette démarche, on a respecté les règles suivantes :

- alignement avec les voie.
- le Rdc est réservé à la ville.
- La hiérarchie des espaces du public vers le privé (espace public → espace semi- public → Espace privé).
- Les règles de voisinage.

□ ilot1 :



Fig.4.09 plan d'occupation
 . Srce. Auteurs 2017

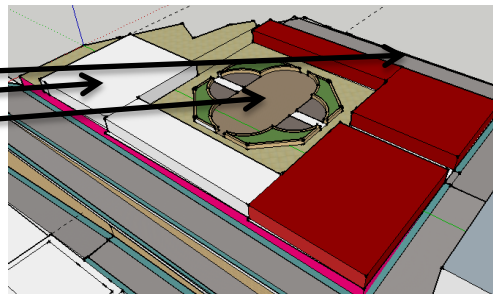


Fig.4.10 Volumétrie : occupation de RDC et le SS
 . Srce. Auteurs 2017

Espace bâti

Espace non bâti

commerce

Parking sous sol

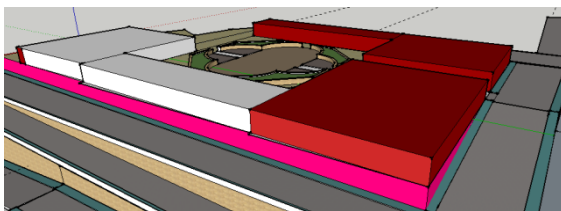
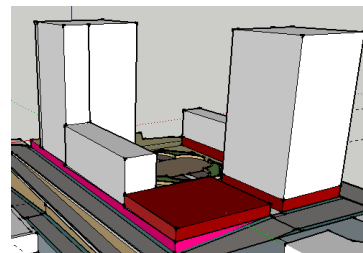


Fig.4.11 occupation de RDC et le SS
 . Srce. Auteurs 2017



Habitat

Fig.4.12 Volumétrie : occupation de RDC et le Ss Et les étages
 . Srce. Auteurs 2017

CHAPITRE 4/ LE PROJET

□ Ilot 2 :

L'ilot 2 a 2 plat forme de différentes niveaux et au coté gauche de l'ilot on a des contrainte de ensoleillement et de vis-à-vis avec le bâtis proposer dans l'ilot 1 et le parking R+12 construit par l'état donc on a placé les espace de détente et les aires de jeux au coté gauche.

On a proposer au des parking dans la parti bâtis pour bénéficier de l'accès direct par la plat forme la plus basse.

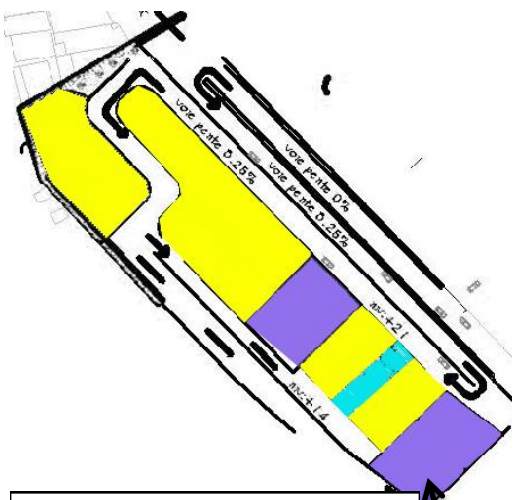


Fig.4.13 Plan d'occupation ilot 2
 . Srce. Auteurs 2017

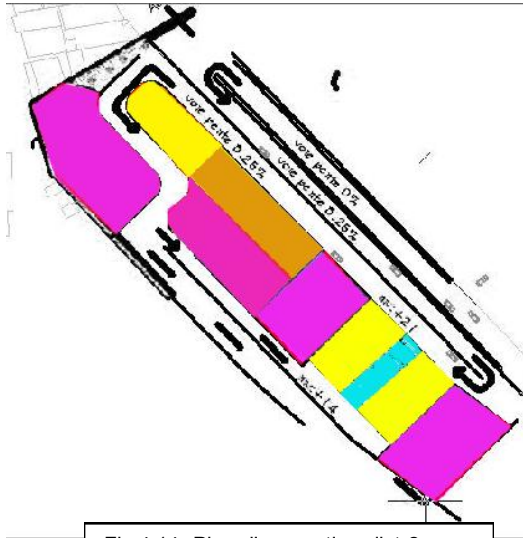


Fig.4.14 Plan d'occupation ilot 2
 . Srce. Auteurs 2017

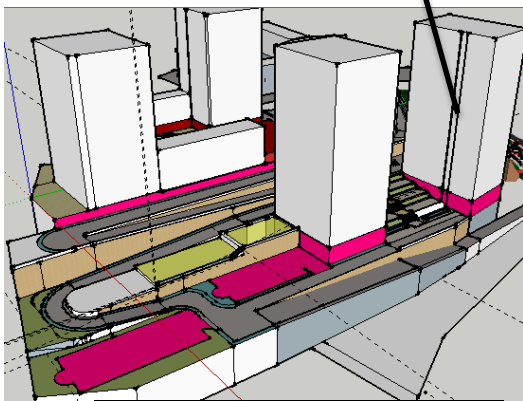


Fig.4.15 Volumétrie d'occupation ilot 2
 . Srce. Auteurs 2017

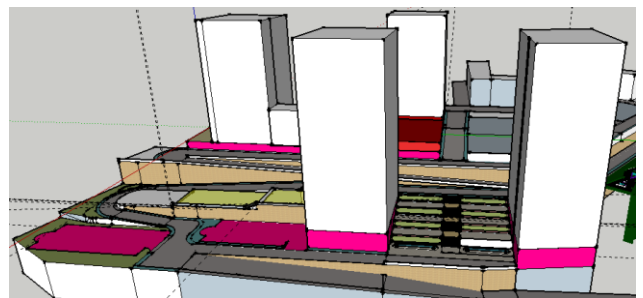








Fig.4.16 Volumétrie d'occupation ilot 2
 . Srce. Auteurs 2017

- | | | | | | |
|--|-----------------|---|-------------|--|----------------------|
|  | Espace bâti |  | parking |  | Habitat |
|  | Espace non bâti |  | Air de jeux |  | Circulation vertical |

CHAPITRE 4/ LE PROJET

□ Ilot 3 :

L 'lot 3 a une forme irrégulière ou on doit s'aligner avec le boulevard des frères bouadou .
 le RDC est réservé à la ville donc on a proposé des commerces, l'habitat et dans les étages supérieurs ,la circulation piétonne est générée par l'axe de développement du projet .
 La partie droit de l'ilot est aménagée en terrasse jardin.
 On a réduit les gabarits dans l'ilot 3 pour éviter le vis-à-vis et dégagé la vue pour les ilots supérieurs.

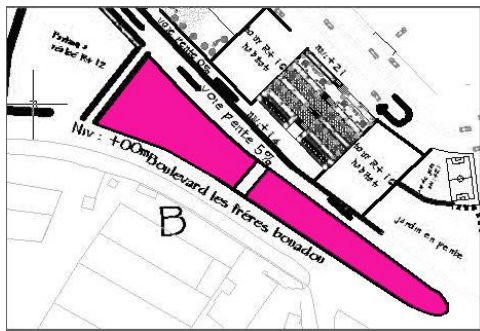


Fig.4.17 Plan schématique d'occupation De Ss de l'ilot 3
 . Srce. Auteurs 2017

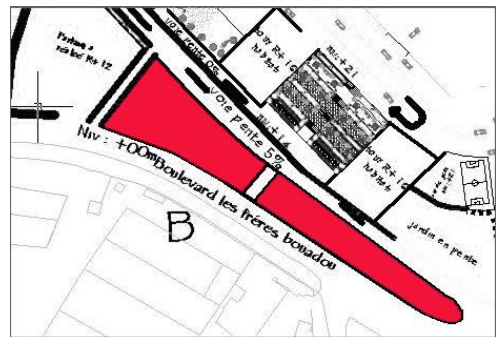


Fig.4.18 Plan schématique d'occupation Du RDC de l'ilot 3
 . Srce. Auteurs 2017

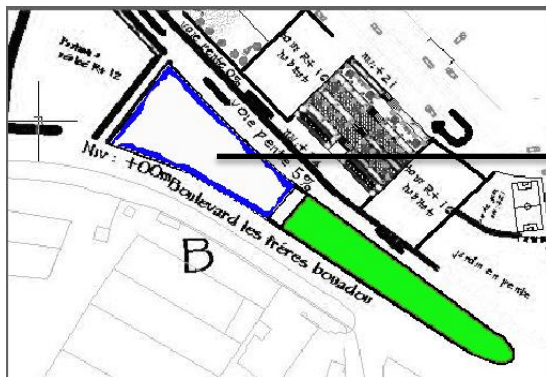


Fig.4.19 Plan schématique d'occupation Des étages de l'ilot 3
 . Srce. Auteurs 2017

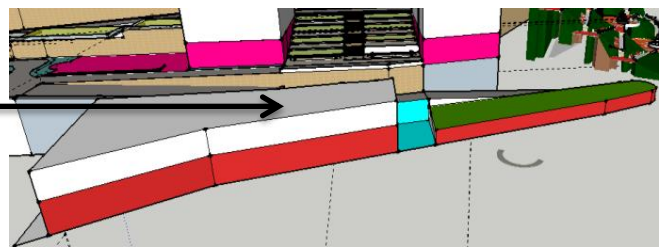


Fig.4.20 Volumétrie
 . Srce. Auteurs 2017

parking
 Habitat

commerce
 Jardin terrasse

CHAPITRE 4/ LE PROJET

4-Forme final du plan masse :

- Tours R+16
- Tours R+15
- Barres R+4
- Crèche R+2
- BLOC COMMERCE R+2
- BLOC SERVICE + COMMERCE R+4

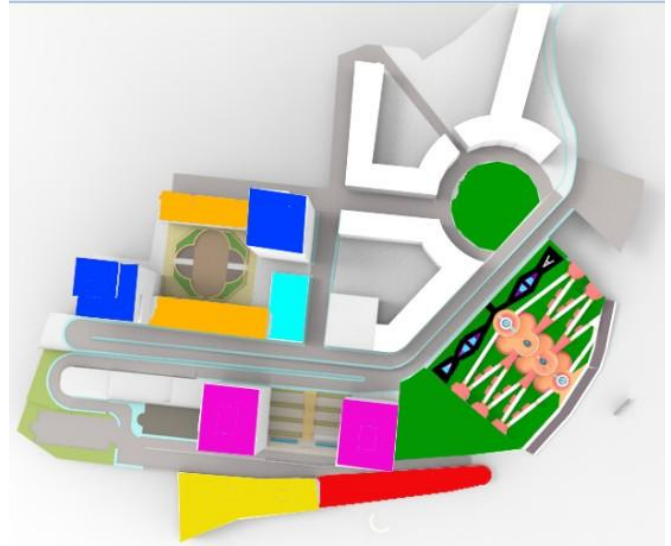


Fig.4.21 3d du plan masse
 . Srce. Auteurs 2017

5-Fiche technique

- Superficie du terrain** : 50 000 m²
- Superficie développée** : 25 000 m²
- Nombre de blocs** : 9
- Superficie bloc A** : 765 m²
- Superficie bloc B** : 555 m²
- Superficie bloc C** : 765 m²
- Superficie bloc D** : 555 m²
- Superficie bloc E** : 800 m²
- Superficie bloc F** : 600 m²
- Superficie bloc G** : 600 m²
- Superficie bloc H** : 1680 m²
- Superficie bloc I** : 1150 m²
- Nombre de locaux commerciaux** : 20

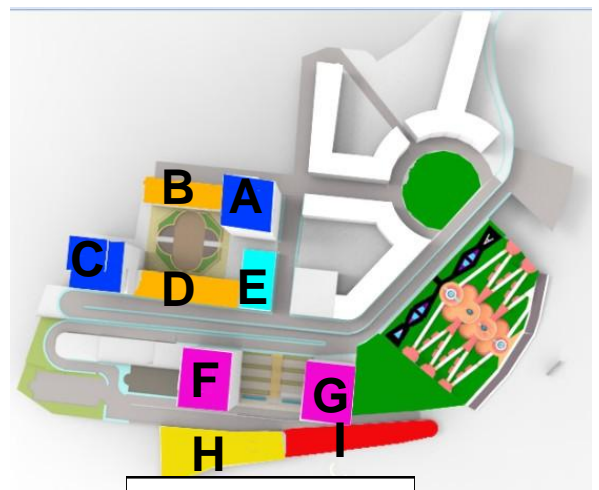


Fig.4.22 3d du plan masse
 . Srce. Auteurs 2017

- Superficie des aires de stationnement:** Les aires de stationnement
- Ilot 1 : 6040 m²
 - Ilot 2(1) : 1120 m² Ilot 2(2) : 1600 m² Ilot 2(3) : 825 m²
 - Ilot 3 : 3060 m² **Surface totale** : 12645 m²

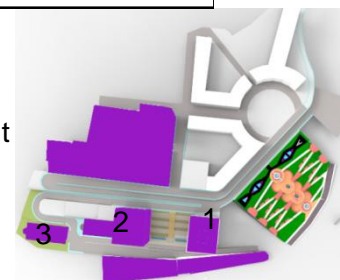


Fig.4.23 3d du plan masse
 . Srce. Auteurs 2017

CHAPITRE 4/ LE PROJET

6-Le jardin :

La conception de notre jardin est faite par l'inspiration du parc de la liberté (analysé dans le chapitre précédent).

La circulation :

La circulation est faite par des rompes de pente 5% avec des escaliers pour passer d'un niveau a un autre .

Les espaces de détente :

Les espaces de détente ce trouve dans les plates-formes de déférentes niveaux en forme de terrasse, organiser suivant un axe, des petits espaces son aménager au long des rompes.

Le mobilier urbain :

Des bancs et de l'éclairage.

La décoration

Des fontaines de déférente formes, des murs décorer par une cascade, des poissons...

La végétation :

Plusieurs types d'arbre et des plantes

Le jardin contient aussi un kiosque et des sanitaires.



Fig.4.24 3d du jardin
 . Srce. Auteurs 2017



Fig.4.25 plan du jardin
 . Srce. Auteurs 2017



Fig.4.26 3d du jardin
 . Srce. Auteurs 2017



CHAPITRE 4/ LE PROJET

7-Dossier Graphique

CHAPITRE 4/ LE PROJET

8-Programme du projet

Espace	Surfaces m ²	Nombres
	Equipment	
Bibliothèque	200	01
Coiffeur	100	01
article scolaire	100	01
Salle de sport	130	02
Cafeteria	122	01
Service commercial sonalgaz	285	01
Superette	300	01
Salon de beauté	130	01
Crèche	700	01
	Les logements	
F2	95	03
F3	115-135	34
F4	145-160	63
F5 duplex	230	05
F6 duplex	250	04
F7 duplex	300	02

CHAPITRE 4/ LE PROJET

9-Programme et typologie des logements :

Type F2 :

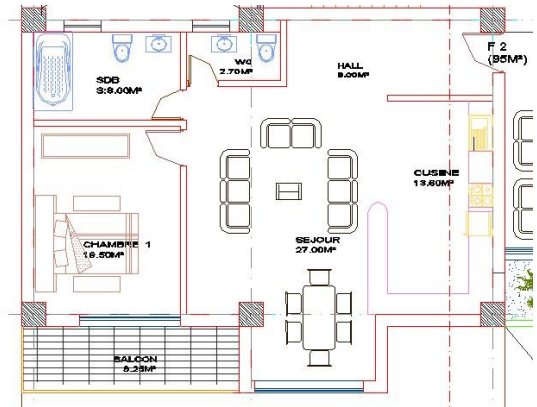
Espace	Surfaces m ²	Norme LPP min	(%)
Séjour	27	22	+22.7
Chambre	19.5	12	+62.5
Cuisine	13.60	12	+13.33
SDB	08	04	+100
WC	02.7	-	-
Balcons	08.25	-	-
circulation	16	-	-
Total	95	55	+72.72

Type F4 :

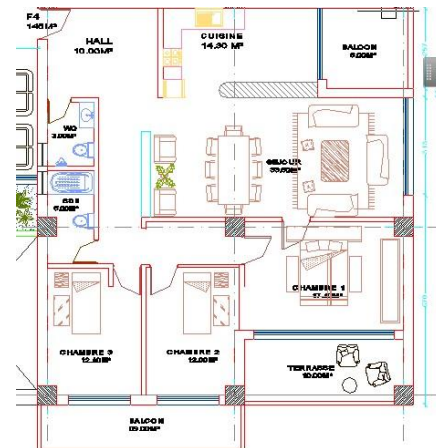
Espace	Surface M ²	Norme LPP min	(%)
Séjour	33.5	22	+52.27
Chambre1	17.40	12	+45
Chambre2	12	12	-
Chambre3	12.4	12	+3.3
Cuisine	14.30	14	+2.1
SDB	05	05	-
WC	03	-	-
Balcons	19	-	-
Circulation	28	-	-
Total	145	100	+45

Type F4 :

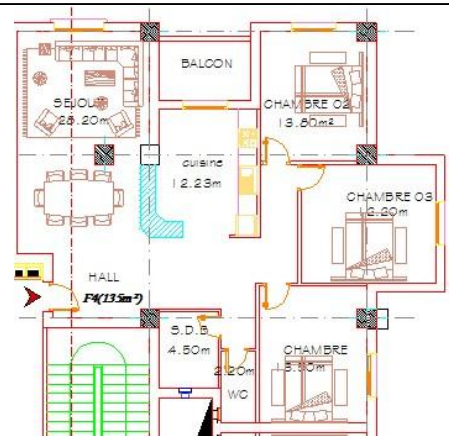
Espace	Surface M ²	Norme LPP min	(%)
Séjour	28.20	22	+95
Chambre1	13.8	12	+25
Chambre2	13.8	12	+12.5
Chambre3	15.7	12	+16.5
Cuisine	12.23	14	+14
SDB	04.5	05	-
WC	02.2	-	-
Balcons	06	-	-
Circulation	38	-	-
Total	135	100	+35



plan F2 : Srce. Auteurs 2017.



plan F4 : Srce. Auteurs 2017.



plan F4 : Srce. Auteurs 2017.

CHAPITRE 4/ LE PROJET

Type F3 « A »

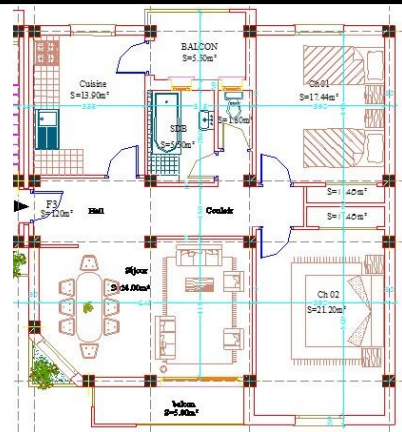
Espace	Surface M ²	Norme LPP min (%)	
Séjour	24	22	+9
Chambre1	17.44	12	+45.3
Chambre2	21.20	12	+76.6
Cuisine	13.90	12	+15.8
SDB	05.50	05	+1
WC	01.8	-	-
Balcons	06	-	-
Circulation	15	-	-
Total	120	80	+50

Type « B » :

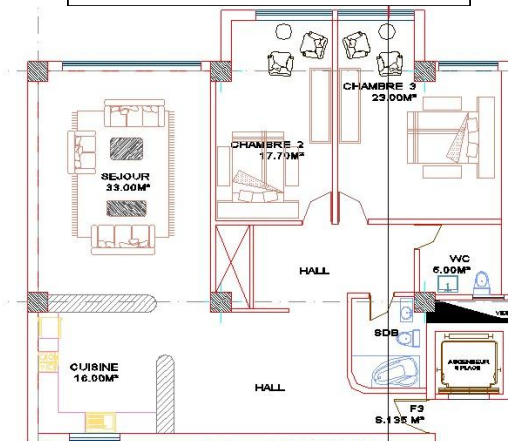
Espace	Surface M ²	Norme LPP min (%)	
Séjour	33	22	+50
Chambre1	17.70	12	+47.5
Chambre2	23	12	+91.6
Cuisine	16	12	+33.3
SDB	08	04	+100
WC	05	-	-
Balcons	00	-	-
Circulation	32	-	-
Total	135	80	+12.5

Type « C » :

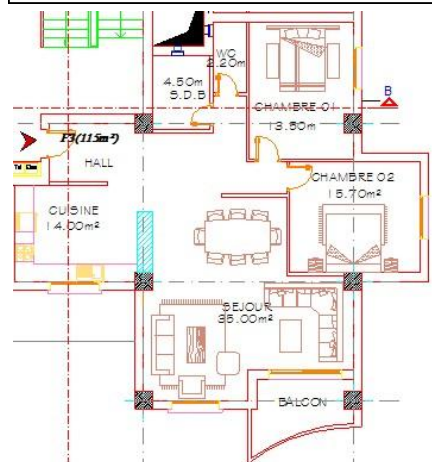
Espace	Surface M ²	Norme LPP min (%)	
Séjour	35	22	+59
Chambre1	13.5	12	+12.5
Chambre2	15.7	12	+30.8
Cuisine	14	12	+16.6
SDB	04.5	04	+12.5
WC	02.2	-	-
Balcons	10	-	-
Circulation	20	-	-
Total	115	80	+43.7



plan F3 type A : Srce. Auteurs 2017.



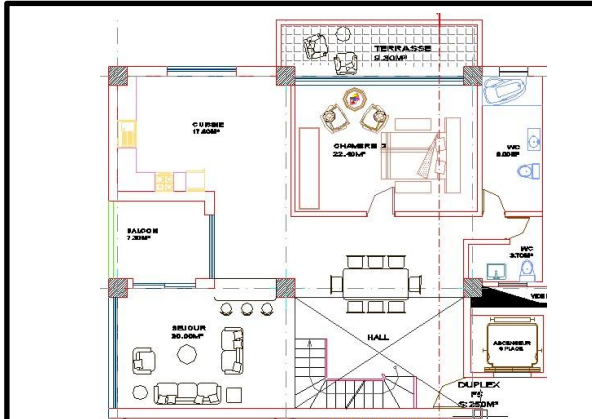
plan F3 type B : Srce. Auteurs 2017.



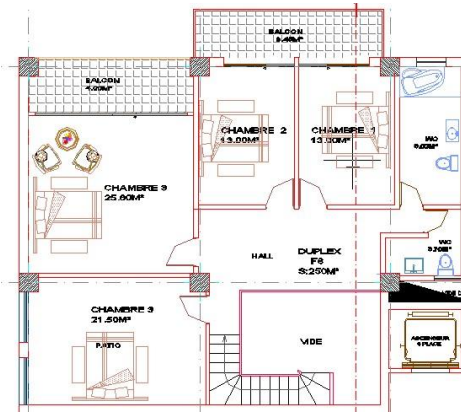
plan F3 type C : Srce. Auteurs 2017.

CHAPITRE 4/ LE PROJET

Type F6 duplex :



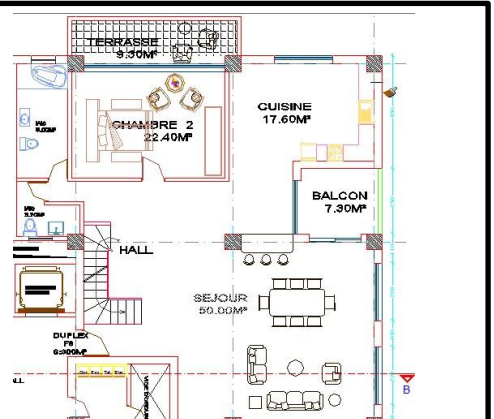
plan F6 duplex niveau 1 : Srce. Auteurs 2017.



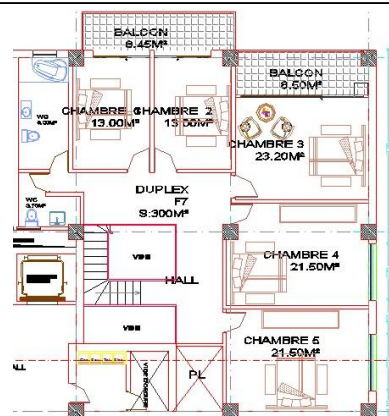
plan F6 duplex niveau 2 : Srce. Auteurs 2017.

Espace	Surfaces M ²	Norme LPP min	(%)
Séjour	40	22	+81.81
Chambre1	22.4	12	+86.6
Chambre2	13	12	+08
Chambre3	13	12	+08
Chambre 4	25.8	12	+115
Chambre 5	21.5	12	+15.8
Cuisine	17.6	14	+79.1
SDB	16	05	+220
WC	7.4	-	-
Balcons	27.5	-	-
Circulation	45	-	-
Total	250	170	+47

Type F7 duplex :



plan F7 duplex niveau 1 : Srce. Auteurs 2017.



plan F7duplex niveau 2 : Srce. Auteurs 2017.

Espace	Surfaces M ²	Norme LPP min	(%)
Séjour	50	22	+127
Chambre1	22.4	12	+86.6
Chambre2	13	12	+08
Chambre3	13	12	+08
Chambre 4	23.2	12	+93
Chambre 5	21.5	12	+15.8
Chambre 5	21.5	12	+15.8
Cuisine	17.6	14	+79.1
SDB	16	05	+220
WC	7.4	-	-
Balcons	27.5	-	-
Circulation	50	-	-
Total	300	170	+76

CHAPITRE 4/ LE PROJET

10-COMPOSITION ARCHITECTURALE:

10-1 ANALYSE DES PLANS:

Plan de masse

Notre idée consiste à concevoir un projet qui donne une valeur au site de diar Echems, un projet qui donne de l'animation au site et qui relie la ville de el madania Avec le boulevard des frère bouadou.

-notre projet d'habitat qui s'intègre dans son environnement avec des équipements De service et de loisirs.

Donné une importance aux espaces Publics urbains par la création d'un jardin Et des espaces de détente et des places.

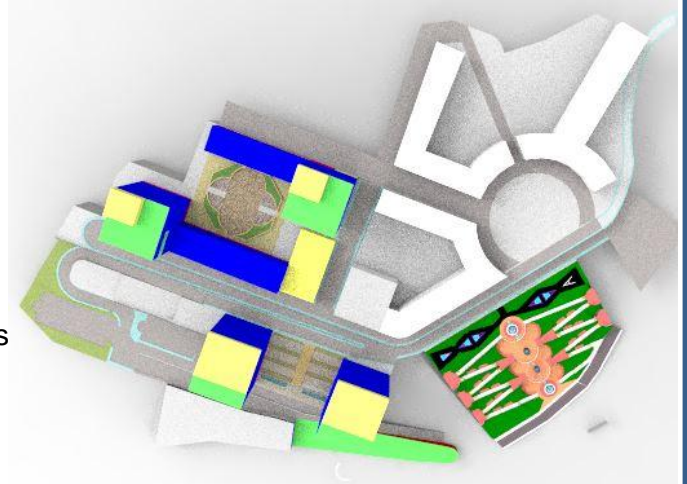


Fig.4.27 effectuation du programme
 . Srce. Auteurs 2017

Plans des cellules:

Plusieurs types de cellules seront conçus afin de réaliser une mixité sociale et satisfaire tous les besoins des habitants.

Les types d'assemblages résumés dans ce schéma :

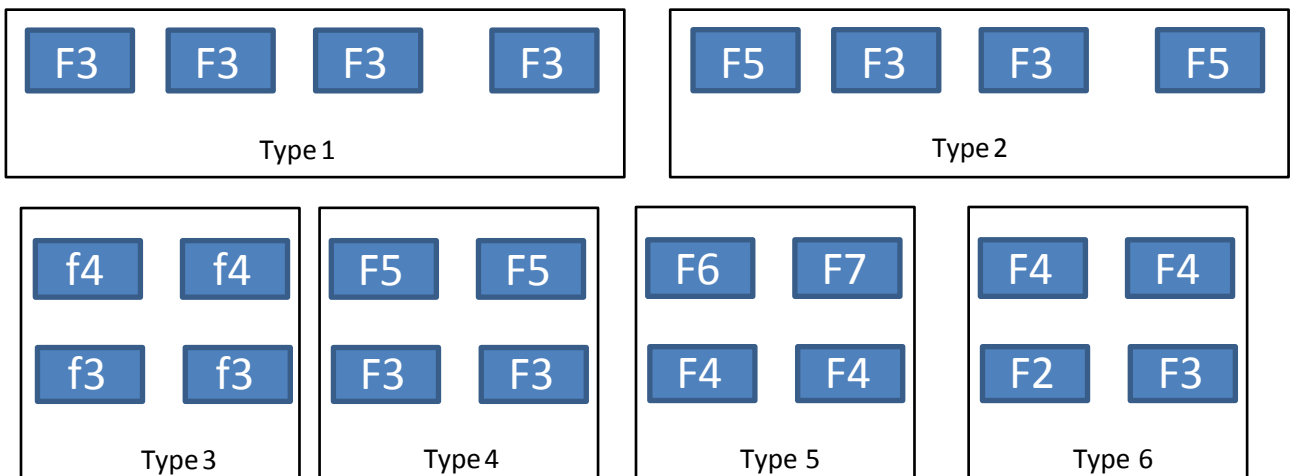


Fig.4.28 schéma des types d'assemblages
 . Srce. Auteurs 2017

CHAPITRE 4/ LE PROJET

11- Affectation du programme :

- Habitat**
- Commerce**
- service**
- Jardin et places**

Le RDC est réservé pour les commerces
 Et les services, a partir de 1^{er} étage on
 Trouve plusieurs type d'habitat (système
 De couche)

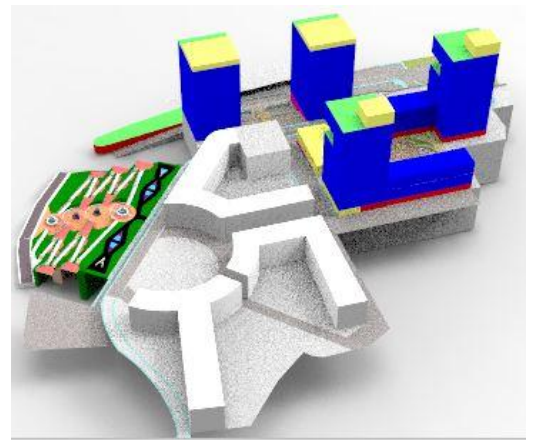
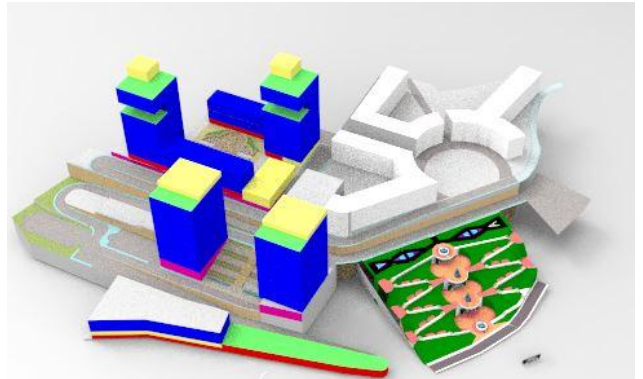


Fig.4.29 effectuation du programme
 . Srce. Auteurs 2017

12-Répartition des logements:

- F2**
- F3**
- F4**
- Duplex F5**
- Duplex F6**
- Duplex F7**

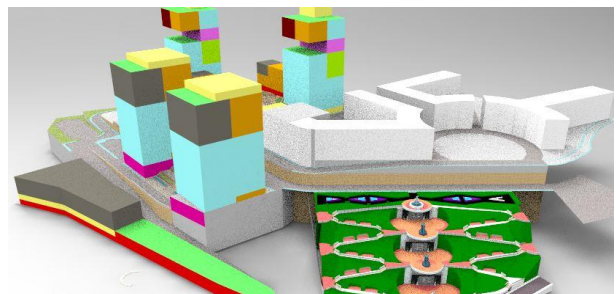
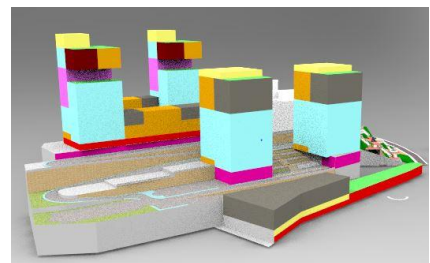



Fig.4.30 Affectation du programme
 . Srce. Auteurs 2017

CHAPITRE 4/ LE PROJET

13-La circulation :

 Circulation vertical

La Circulation vertical dans l'espace extérieur ce fait par des rompes en serpentin de 5 a 8% de pente et des escalier s

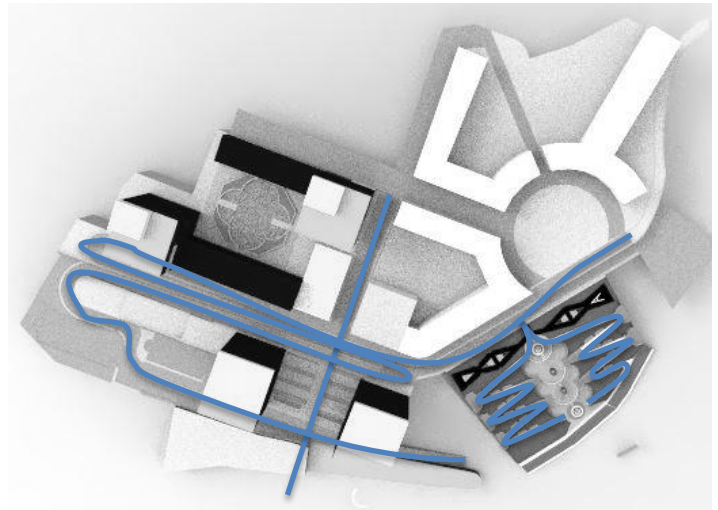
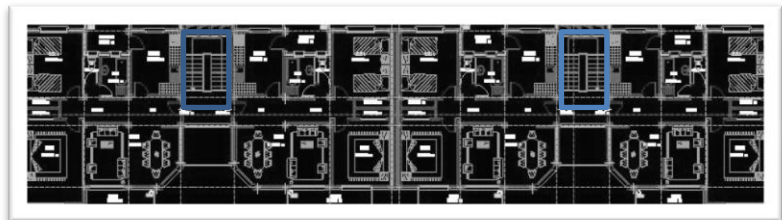



Fig.4.31 circulation verticale dans espace extérieur
 . Srce. Auteurs 2017



 Circulation vertical

La Circulation vertical dans les immeubles ce fait par des escaliers et des ascenseurs.

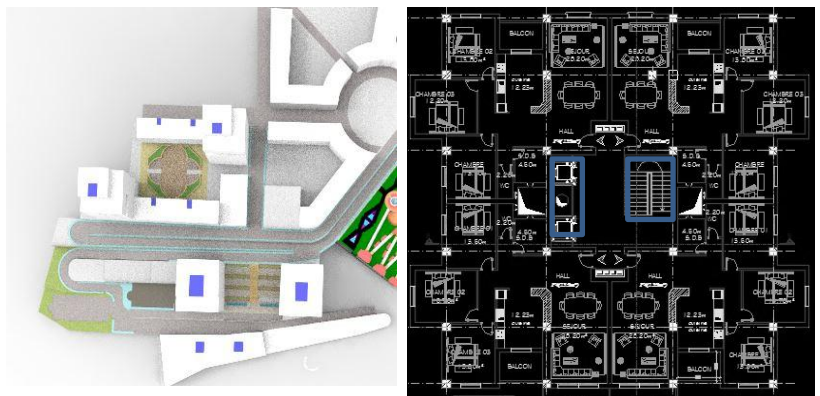


Fig.4.32 circulation verticale dans l'espace intérieur
 . Srce. Auteurs 2017

CHAPITRE 4/ LE PROJET

14-Analyse des façades :

Lecture des façades:

La composition de la façade est l'expression de l'organisation et le fonctionnement de l'unité d'habitation

Nous avons opté dans notre projet pour une expression contemporaine des façades pour diverse raisons :

- L'absence d'un support d'expression dans le cadre bâtis existant (nouvelles construction)
- Pour marqué notre projet dans son époque.
- Notre façades ce compose de 3 parties:

- Le couronnement:
Le couronnement composé de 2 étages réservé au service
- Le corps de bâtiment:
Composé de 3 parties:
Partie 1 contient des simplex
Partie 2 une terrasse collectif
Partie 3 des duplex
- Le soubassement contient les commerces et les services

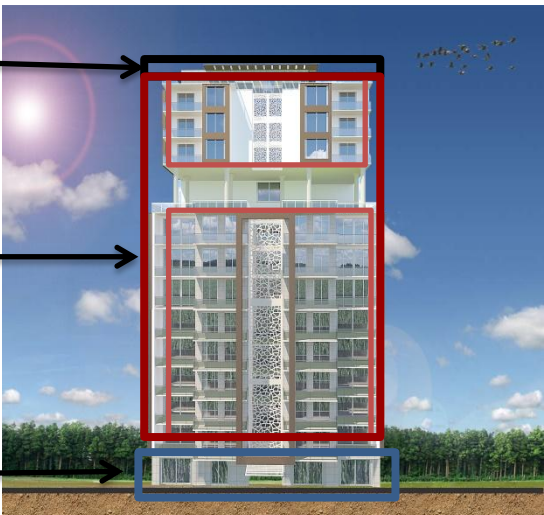


Fig.4.33 façades principale tour A et C
 . Srce. Auteurs 2017



Fig.4.34 façades postérieur tour A et C
 . Srce. Auteurs 2017

Le rapport plein/ vide

Le jeu de transparence et d'opacité des parois qui caractérise l'équilibre entre le plein et le vide et permet la lecture des fonctions qui s'y déroulent

Le rapport plein vide dans la façade de notre projet est respecté 50% plein 50% vide qui nous permet d'avoir une façade fonctionnelle, par contre au couronnement y a plus de vide que plein qu'est correspond ca fonction.

CHAPITRE 4/ LE PROJET

Le jeux des volumes

On a fait un jeu des volumes au niveau des façades des opérations de soustraction pour créer des terrasses-jardins dans les niveaux R+8 et R+13 et une opération d'addition au couronnement.

— Soustraction
— addition



Fig.4.35 façades Est tour A et C
. Srce. Auteurs 2017

L'horizontalité, la verticalité dans les façade



Fig.4.36 façades postérieur tour A et C
. Srce. Auteurs 2017



Fig.4.37 façades principale tour A et C
. Srce. Auteurs 2017

L'horizontalité, la verticalité dans la façade Les éléments horizontaux vont mettre en valeur l'horizontalité et l'étalement du projet. Les éléments verticaux accentuent l'élanement du bâtiment

CHAPITRE 4/ LE PROJET

Les façades des différents bloc:

barre B et D



CHAPITRE 4/ LE PROJET

Tour A et C



Fig.4.40 façades principale tour A et C
. Srce. Auteurs 2017

CHAPITRE 4/ LE PROJET

Tour A et C



Fig.4.41 façades principale tour A et C
. Srce. Auteurs 2017

CHAPITRE 4/ LE PROJET

Tour A et C



Fig.4.42 façades ouest tour A et C
. Srce. Auteurs 2017

CHAPITRE 4/ LE PROJET

Tour A et C



Fig.4.43 façades ouest tour A et C
. Srce. Auteurs 2017

CHAPITRE 4/ LE PROJET

Tour E et F



Fig.4.44 façades principale tour E et F
. Srce. Auteurs 2017

CHAPITRE 4/ LE PROJET

Tour E et F



Fig.4.45 façades postérieur tour E et F
. Srce. Auteurs 2017

CHAPITRE 4/ LE PROJET

Tour E et F



Fig.4.46 façades est tour E et F
. Srce. Auteurs 2017

CHAPITRE 4/ LE PROJET

Tour E et F



Fig.4.47 façade ouest tour E et F
. Srce. Auteurs 2017

CHAPITRE 4/ LE PROJET

15-Les vues 3D



CHAPITRE 4/ LE PROJET



CHAPITRE 4/ LE PROJET



CHAPITRE 4/ LE PROJET



CHAPITRE 4/ LE PROJET

16- le système structurelle :

Pour la création de différentes plats formes on a utiliser des murs de soutènement en béton armé d'un épaisseur de 30 cm.

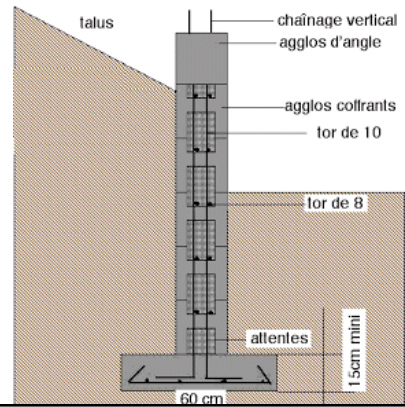


Fig.4.48 détails de mur de soutènement
. Srce. Web

La structure de bâtiment est une structure en béton armé, poteaux et poutres pour l'ensemble de la construction avec voiles.

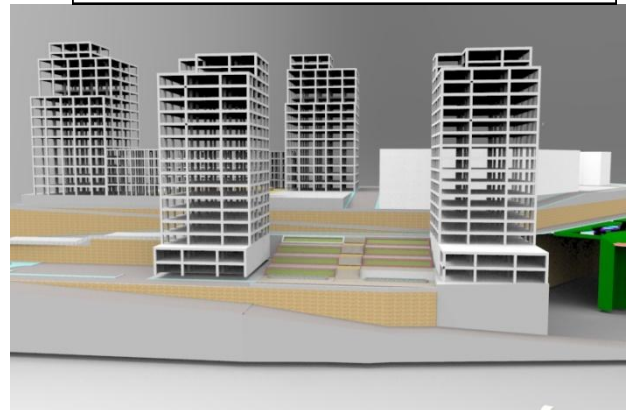


Fig.4.49 La structure de projet
. Srce. Auteurs 2017

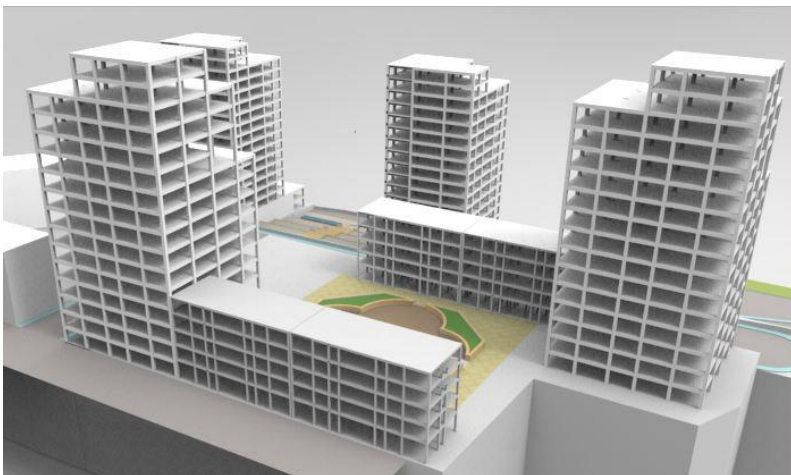


Fig.4.50 La structure de projet
. Srce. Auteurs 2017

CHAPITRE 4/ LE PROJET

17- conclusion:

Un projet architectural qui mène à une œuvre est sans doute la résultante d'une réflexion à caractère scientifique, mais avant tout c'est une manifestation de la sensibilité artistique de l'architecte .

Alors le projet architectural est une œuvre et comme toute œuvre d'art il est soumis à des critiques dans le contexte , ou , d'un autre coté totalement opposé comme le fonctionnement, la structure ...etc. , mais quelles qu'elles soient ces critiques, bonnes ou mauvaises , c'est à l'architecte d'argumenter son projet et de se remettre en question là ou il faut, ce qui le rend sujet à des améliorations et vérifications.

Grâce à notre approche cette année, nous avons beaucoup appris en ce qui concerne l'habitat et son environnement La relation et la hiérarchisation entre les espaces comment vivre en commun et reprendre nos tradition de vie communautaire (espace libre , placette de regroupement) son oublier que le mode de vie a changer et Respecter l'intimité de chacun en marquons l'entrée de chaque maison.

Ce projet était en quelque sorte la synthèse de nos quatre années d' étude . Son établissement n' était pas une mince tâche, car il fallait faire l' équilibre entre les normes urbaines du quartier, entre le programme du projet et nos principes .

Bibliographie:

Ouvrages :

- Fernand Pouillon et le logement ;(VOLDMAN DANIEL)
- Le logement collectif ; (ARNOLD Françoise)
- Crise de l'habitat : perspectives de développement en Algérie, Edition : société nationale d'édition et de diffusion, 1980, Djilali Ben Amrane,
- la cité à travers l'histoire, édition du seuil, 1964, Mumford l
- L'habitat ; (MORITTI)

Reuves :

- Habitat du tiers monde, cas de l'Algérie, Alger, SED1981, N.A.Bemati, P15
- Habitat du tiers monde, cas de l'Algérie, Alger, SNED1982, N.A.Bemati, P13,

Mémoires :

- Analyse thématique de l'habitat
- Conception d'habitat intégré a el affroun ,encadré par mr :Chaouch et Dubert.
- Conception d'un ensemble d'Habitat Urbain Intégré à Blida, encadré par Mr BOUADI,fait par Melle BENOTSMANE MOUNA,Melle MAINI SELMA, Mr SIDI ACHOUR NADHIR

Autres :

- APC el madania.
- Centre National d'Etudes & de Recherches Appliquées en Urbanisme.
- Discours prononcé par le président lors des travaux des assises de l'architecture, organisées par le Conseil National de l'ordre des Architectes, les 19 et 20
- Wikipédia
- Google, Google earth,maps.
- collection photos d'Alger de Bernard venis.