

République Algérienne Démocratique et Populaire  
Ministère DE l'Enseignement supérieur et de la Recherche scientifique  
Université Saad Dahleb de Blida  
Institut d'Architecture et d'urbanisme



Projet de fin d'études

**Thème: REHABILITATION DE LA PARTIE SUD DE LA VILLE DE  
MILIANA DELIMITE PAR RUE EL KODS, RUE HALFAOUI AHMED,  
RUE BELABBAS ET PLACE ALI AMAR**

**Elaboré par :**

- .TIKARROUCHINE Walid**
- . BAKIR Nesrine**

**Encadré par :**

- . Dr.arch. saidi mohamed**

**Option : architecture ville et territoire (ARVITER)**

Année universitaire 2013-2014



## **PLAN DE TRAVAIL :**

- 1. INTRODUCTION**
- 2. EXPLICATION GLOBAL DU PROJET**
- 3. PROJET DE LA PISCINE**
- 4. PROJET DE L'HOTEL**
- 5. PROJET DE L'HABITAT**
- 6. PLANS ET FACADES DES PROJETS**





## 1. INTRODUCTION:

La ville de MILIANA est riche par son architecture ou plutôt par les différents styles architecturaux qu'on a pu voir dans cette ville, mais on a pu constater une coupure entre ses entités urbaines.

Nos projets architecturaux qui sont :

- Une piscine semi-olympique
- Un hôtel urbain
- un habitat semi-collectif

Ont pour but d'atteindre les points suivants :

- Conserver la structure existante depuis des siècles dans le noyau historique de la ville.
- Assurer aux disciplines du projet la capacité de s'intégrer dans la ville sans nuire à l'architecture existante.
- Une continuité structurelle afin de conserver la structure qui a déjà précédé.
- Réutiliser le style néo-classique et le néo-mauresque pour retrouver un peu Miliana de la belle époque.

## 2. EXPLICATION GLOBAL DU PROJET :

Notre projet se partage en trois importantes entités, une pour les habitas semi-collectif, une autre pour une piscine semi-olympique et enfin pour un hôtel de ville.

\*La proposition de la création d'**un habitat semi-collectif** est pour but d'avoir un projet qui répond aux besoins des usagers aux logements de qualité et offrir un espace d'habitation confortable afin de participer à l'animation du centre-ville.

C'est aussi le résultat d'une recherche thématique faite sur les types d'activités ou équipements proposés pour renforcer et développer un centre-ville.

\*La proposition de la création d'**une piscine** est pour but d'avoir un établissement conçue et équipé d'un bassin, pour offrir à ses usagers à partir de la pratique de la natation les possibilités d'activités sportives, de détente et de loisirs ceci dans les bonnes conditions de confort, d'hygiène et de sécurité.

\*La proposition de la création d'**un hôtel urbain** est pour but d'être un véritable lieu de visite, car on peut trouver des magasins, des services, des



restaurants et un centre de remise en forme, avec une partie d'affaires ; où se déroulent les congrès, les conférences, les séminaires ou les réunions.

### **\*fonctionnement et hiérarchisation des espaces de la piscine :**

Notre piscine se trouve dans l'îlot n°53 et on peut citer plusieurs fonctions :

- Fonctions éducatives: l'apprentissage de la natation...
- Fonctions compétitives: natation sportive, water-polo, plongeon...
- Fonctions récréatives: détente. : Manger ou boire, faire des massages, pratiquer d'autres activités sportifs comme la musculation, prendre des bains chauds, se relaxer...

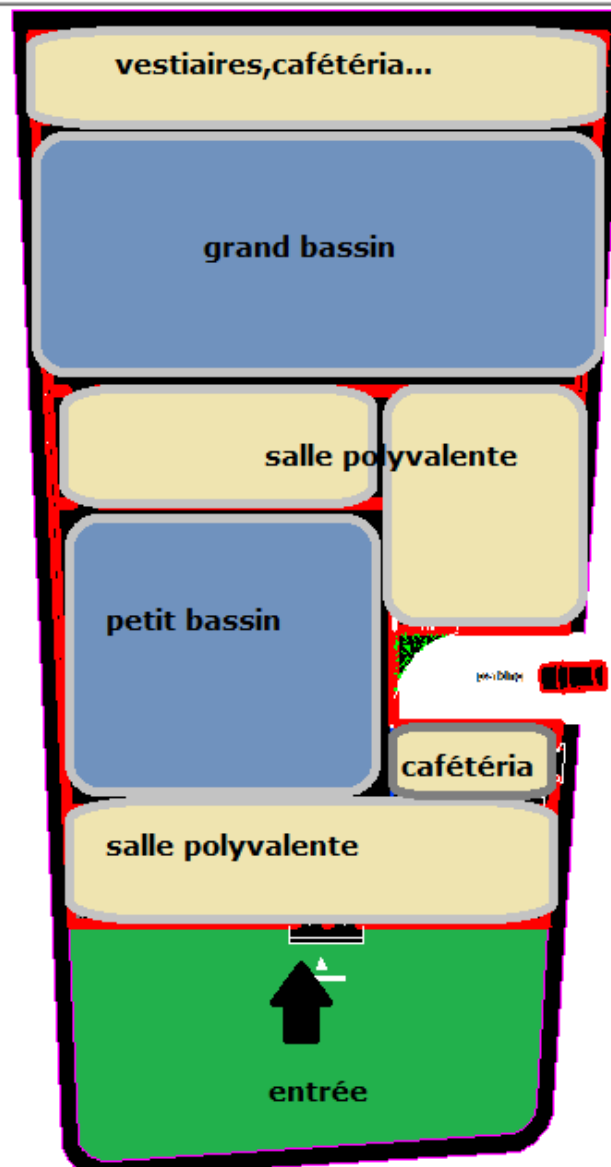


Fig 1 : Esquisse du plan de piscine

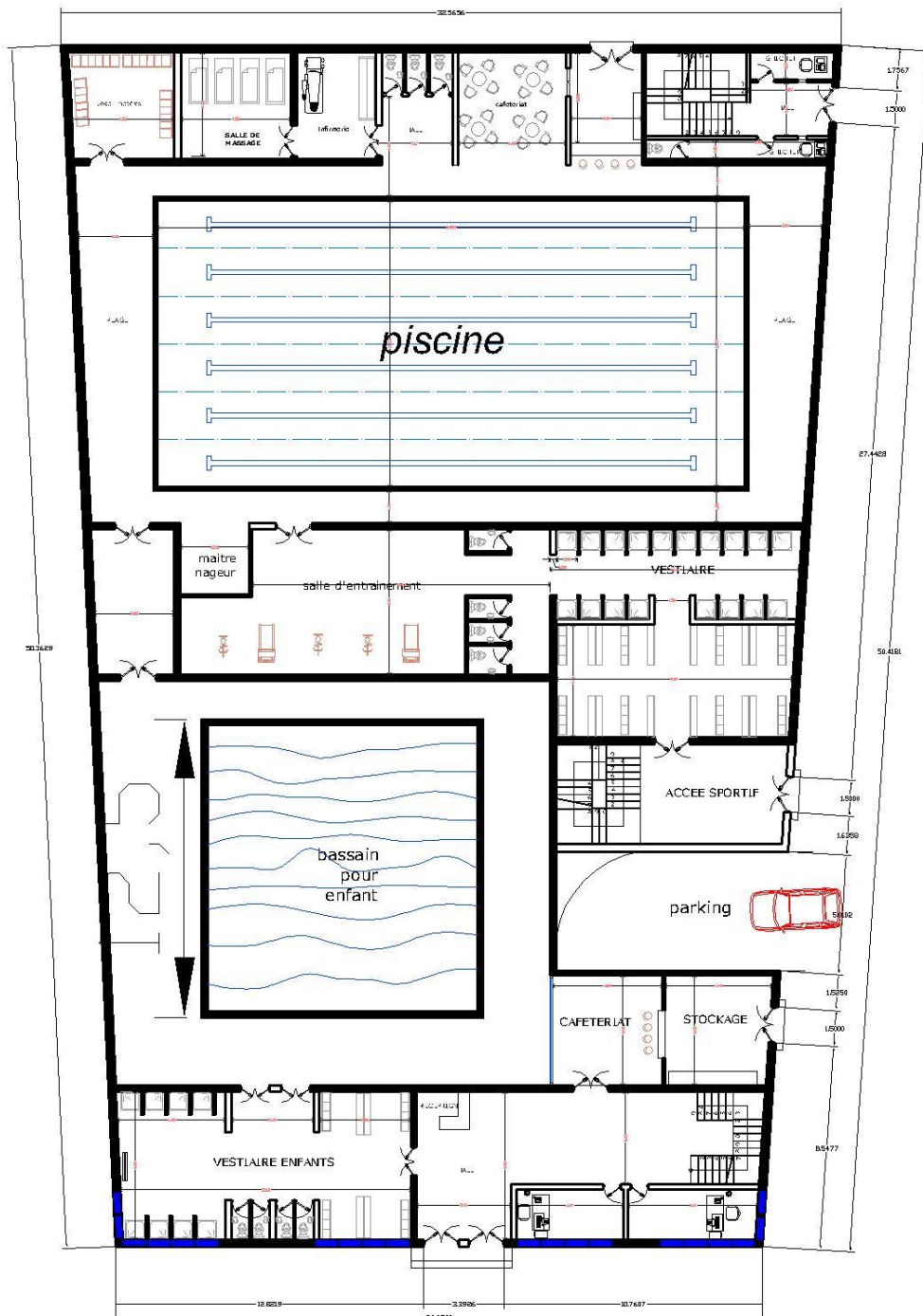


**Programme quantitatif de la piscine :**

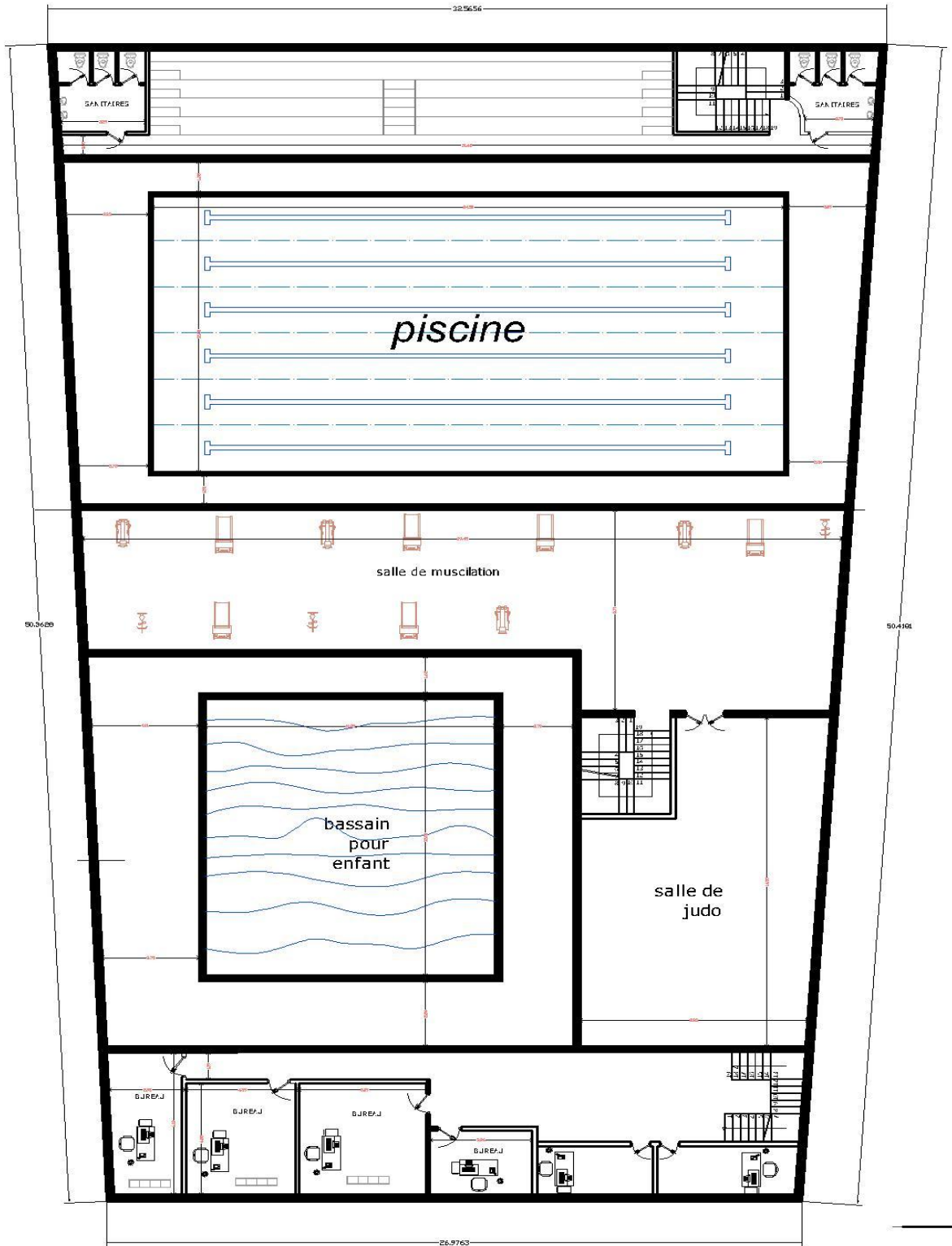
<b>ESPACES</b>	<b>SURFACES</b>
<b>SOUS-SOL</b>	
Parking	460 m <sup>2</sup>
Galerie	420 m <sup>2</sup>
Local technique	28 m <sup>2</sup>
Chaudière	24.3 m <sup>2</sup>
Local technique	12 m <sup>2</sup>
Bac tempon	28 m <sup>2</sup>
<b>NIVEAU RDC</b>	
Hall	25 m <sup>2</sup>
2 Bureau	13.4 m <sup>2</sup>
Vestiaire enfant	75.5 m <sup>2</sup>
Cafeteria	42 m <sup>2</sup>
Bassin enfant	132 m <sup>2</sup>
Vestiaire adulte	90 m <sup>2</sup>
Salle d'entrainement	80 m <sup>2</sup>
Salle maitre-nageur	9 m <sup>2</sup>
Infirmierie	14.6 m <sup>2</sup>
Salle de massage	20.5 m <sup>2</sup>
Local technique	19 m <sup>2</sup>
Piscine adulte	300 m <sup>2</sup>



PLAN DU SOUS-SOL



PLAN DU RDC



PLAN D'ETAGE





NIVEAU 1	
5 Bureau	15 m <sup>2</sup>
Salle de judo	138 m <sup>2</sup>
Salle de musculation	205 m <sup>2</sup>
Gradin	92.5 m <sup>2</sup>
3* sanitaire	19 m <sup>2</sup>



Fig 2 : Vue en 3D de la piscine



**\*fonctionnement et hiérarchisation des espaces de l'habitat :**

Nos habitat semi-collectif se trouvent dans l'îlot n°49,50 et la moitié de l'îlot 51 et on trouve sur ce projet :

- Le principe de la maison à patio, qui est un élément permanent de la ville
- L'aspect d'alignement
- Les façades néo-classiques et le plan néo-mauresque afin de rappeler les différents style architecturaux de la ville



Fig 3 : Esquisse du plan d'habitat

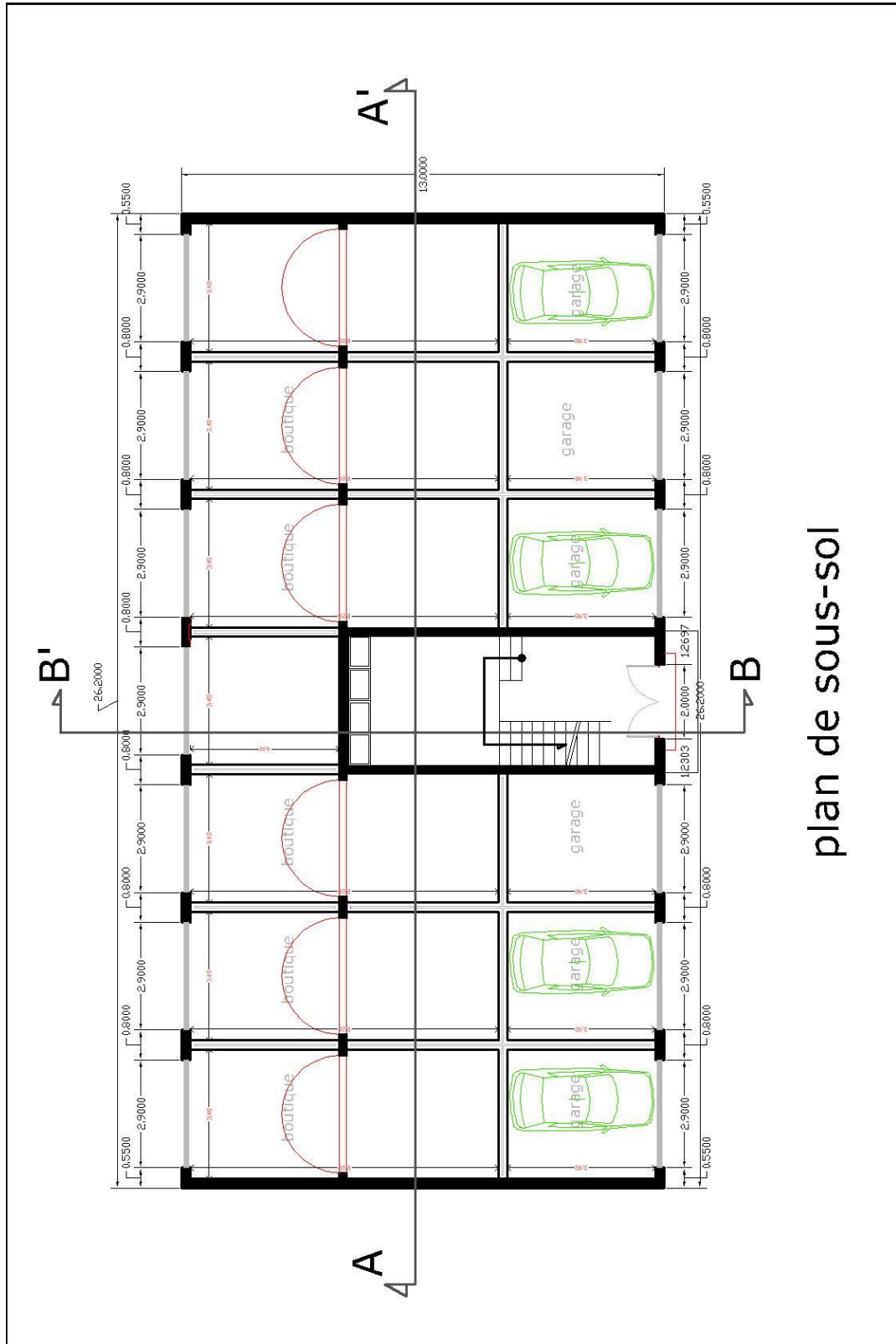


**Programme quantitatif de l'habitat :**

<b>ESPACES</b>	<b>SURFACES</b>
<b>NIVEAU RDC</b>	
6 garages	6* 13.8 m <sup>2</sup>
7 boutiques	7* 28.6 m <sup>2</sup>
<b>DUPLEX</b>	
Hall	31.2 m <sup>2</sup>
Cuisine	30 m <sup>2</sup>
Séjour	37.2 m <sup>2</sup>
Deux salles de bain	2* 14.4 m <sup>2</sup>
Chambres	5* 20 m <sup>2</sup>
Terrasse	13 m <sup>2</sup>
Circulation	34 m <sup>2</sup>
Patio	32 m <sup>2</sup>



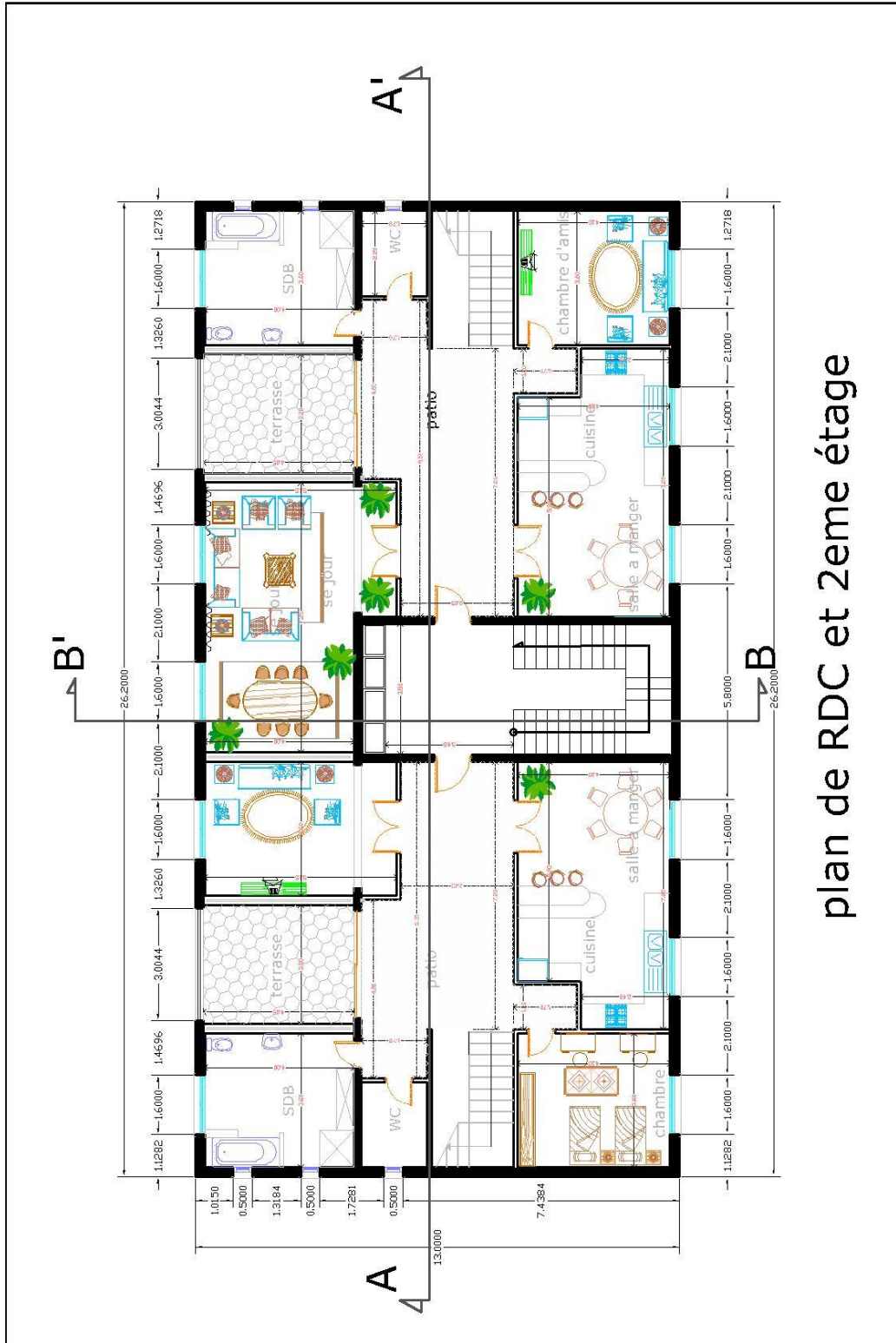
Fig 4 : Vue 3D de l'habitat



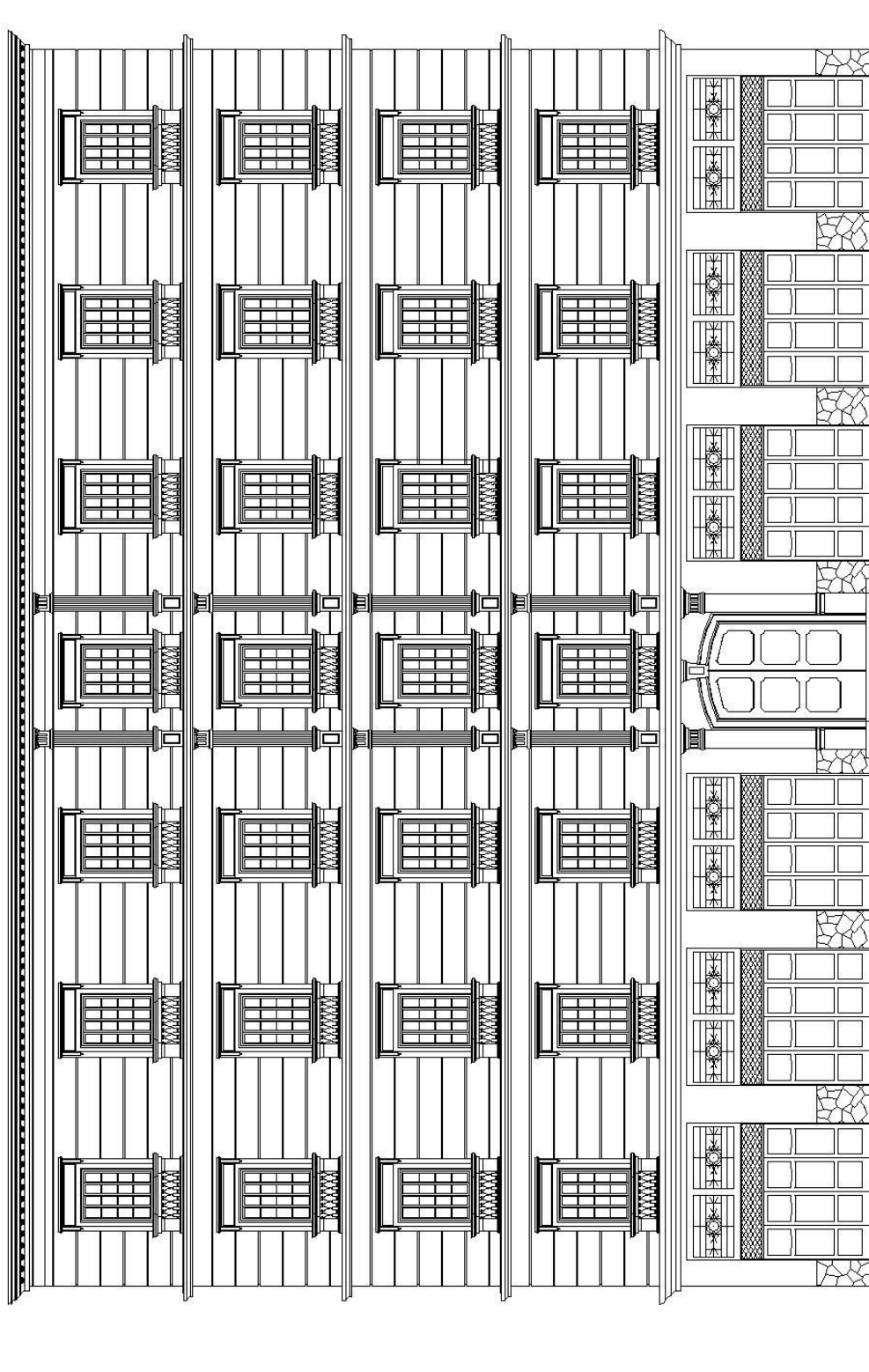
plan de sous-sol



plan de 1er et 3eme étage



plan de RDC et 2eme étage



façade principal



**\*fonctionnement et hiérarchisation des espaces de l'hôtel :**

Le projet de l'hôtel urbain se trouve dans l'ilot n°51, ces particularités sont :

- Alignement avec la route.
- Forme presque rectangulaire avec un angle brisé qui lui donne une particularité d'avoir une cinquième façade.
- Façades néo-classiques et intérieur néo-mauresque.
- on a gardé ce qui rester de la trame romaine et on a maintenu quelques murs qui sont devenu la structure principale de l'hôtel.

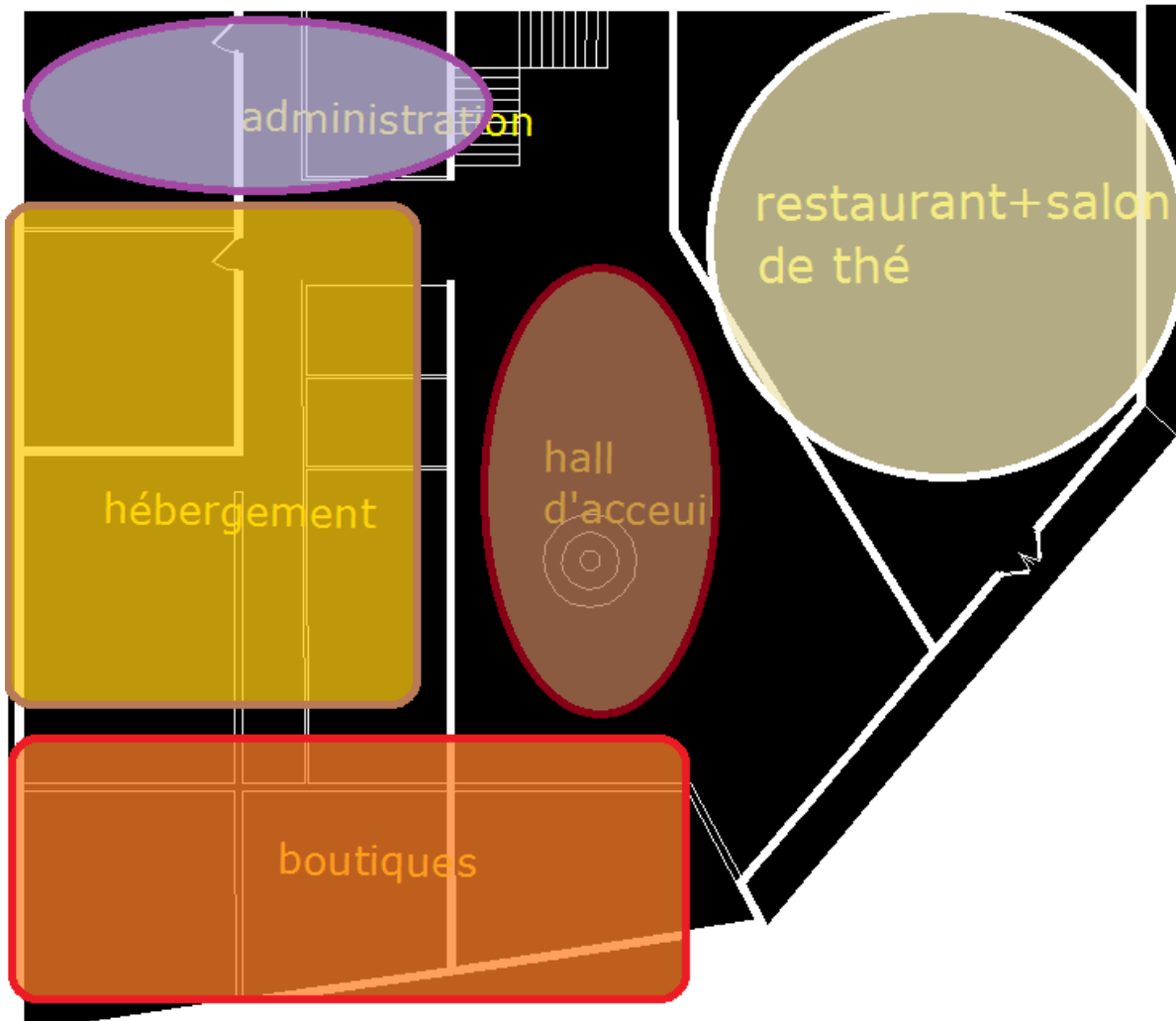


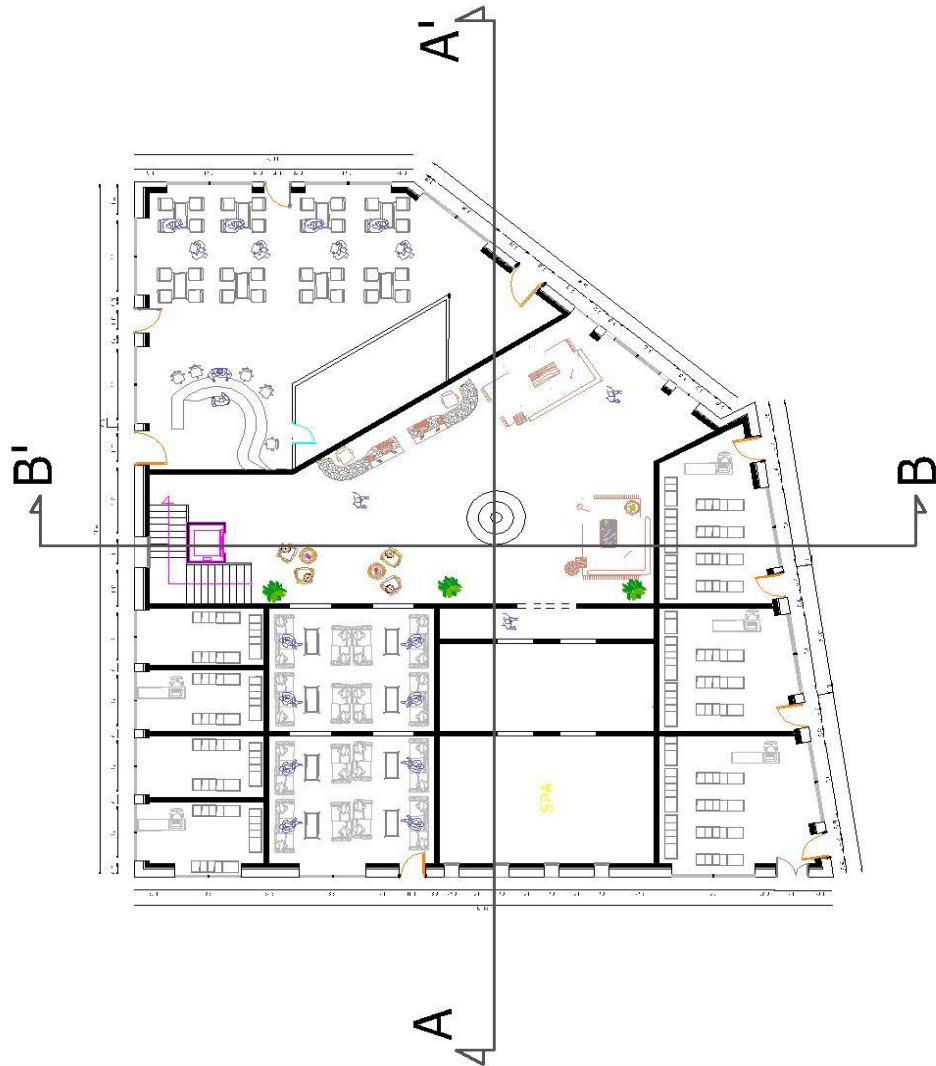
Fig 5: Esquisse du plan d'hôtel





**Programme quantitatif de l'hôtel :**

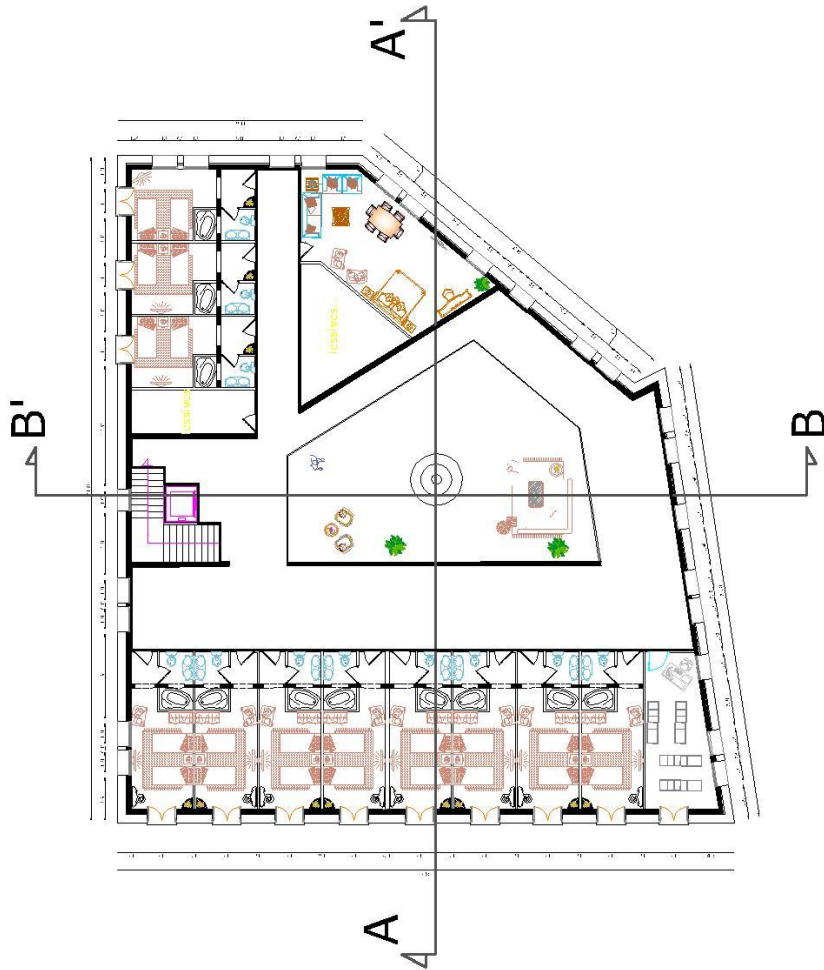
<b>SECAPSE</b>	<b>SECAFRUS</b>
<b>CDR UAEVIN</b>	
liuecca'd llaH	169 m <sup>2</sup>
emrof ne esimer ed ertneC	92 m <sup>2</sup>
tnaruatseR	156 m <sup>2</sup>
éht ed nolaS	82 m <sup>2</sup>
ruetuah elbuod ne seuqituoB	98 m <sup>2</sup> pour trois boutiques
4 te 1,2,3 seuqituoB	56 m <sup>2</sup> pour 4 boutiques
<b>1 UAEVIN</b>	
noitalucric ed llah	169 m <sup>2</sup>
noitartsinimdA	92 m <sup>2</sup>
ecneréfnoc ed ellaS	156 m <sup>2</sup>
topéd	82 m <sup>2</sup>
CDR uaevin ud seuqituoB	98 m <sup>2</sup> pour trois boutiques
C.W	56 m <sup>2</sup> pour 4 boutiques
<b>4 TE 2,3 UAEVIN</b>	
noitalucric ed llaH	169 m <sup>2</sup>
uaevin euqahc à serbmahc ezuoD	92 m <sup>2</sup>
uaevin euqahc à etius enU	156 m <sup>2</sup>
à tnegnar ed secapse xueD uaevin euqahc	82 m <sup>2</sup>



PLAN DE RDC



PLAN DU 1er ETAGE



PLAN DU 2ème, 3ème et 4ème ETAGE

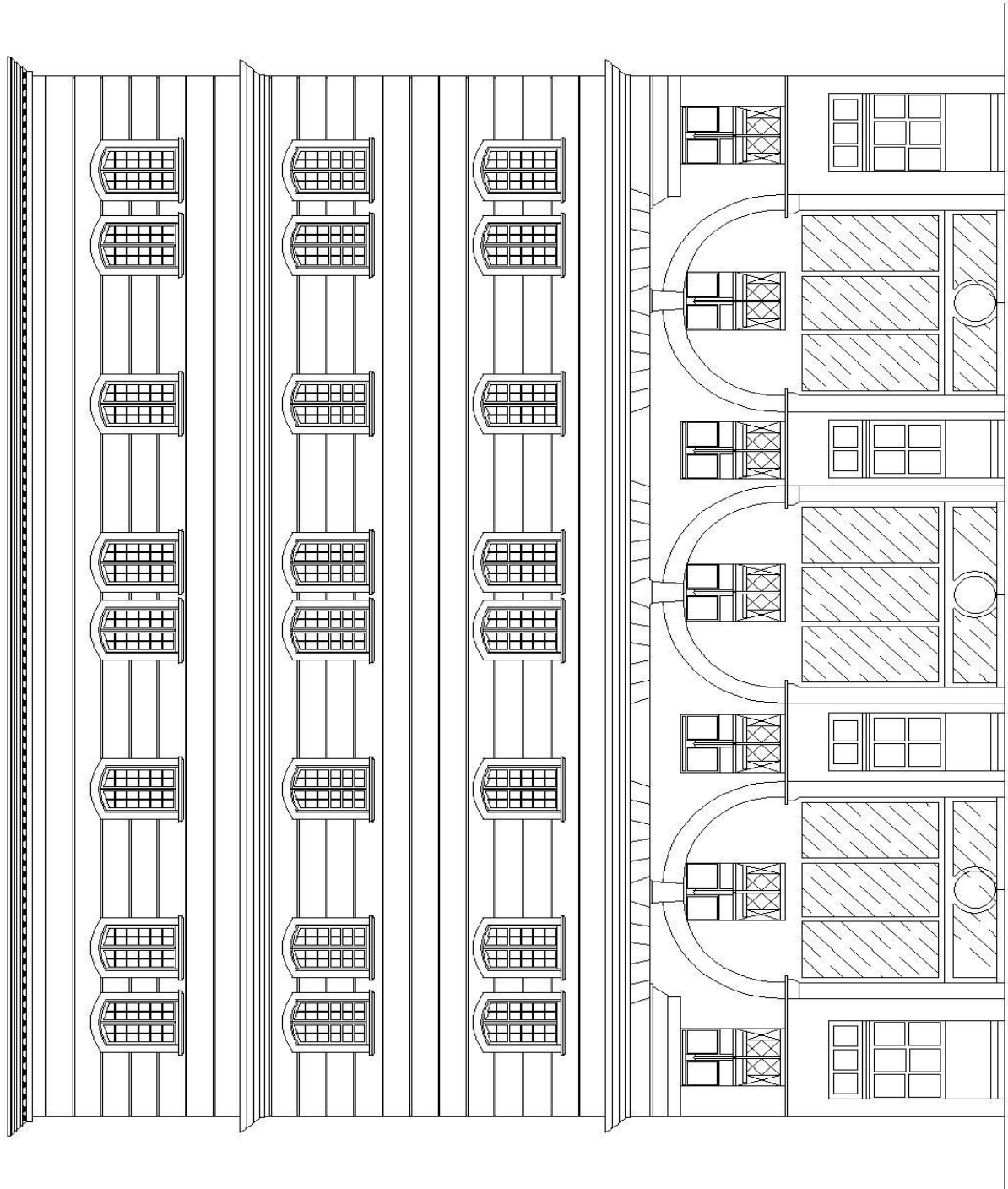




Fig 6 : vue 3D de l'hôtel



## 7. BIBLIOGRAPHIE :

- LEON KRIER . CERGY PUISEUX TOULOUSE N33.1987.
- ARCHIVES D'ARCHITECTURE MODERNE N18.1980
- ATLAS ARCHEOLOGIQUE DE L'ALGERIE PAR STEPHANE GSELL
- ITINERARIUM ANTININI AVGVSTI ET HIEROSOLYMITANVM
- ANTIQUITES AFRICAINES TOME 7 1973
- LA CONSTRUCTION ROMAINE MATERIAUX ET TECHNIQUES  
DEUXIEME EDITION-GRANDS MANUELS PICARD
- MOTEUR DE RECHERCHE INTERNET GOOGLE ET WIKIPEDIA