

REMERCIEMENTS :

*-Tout d'abord nous remercions **ALLAH** tout puissant de nous avoir accordé la force et la volonté de mener ce modeste travail à sa finalité.*

*-Avec un plaisir particulier nous remercions vivement monsieur **Ahmed CHAOUCH.N** de nous avoir guidés tout au long de ce projet, pour sa disponibilité et son soutien durant les étapes de notre travail.*

*-Nos remerciements vont également à notre porteur de master **Mr ICHBOUBEN.Y** pour ses conseils judicieux.*

*-Nous tenons à remercier **Mr AMEUR .M** pour son aide, sa patience et ses orientations.*

-En fin, nous remercions toutes les personnes qui ont participé de près ou de loin pour mener à bien ce travail.

Tables des matières :

Résumé	
Introduction générale	
Présentation de l'option AZUL	
Structure du mémoire	

Etat de connaissances

Section01 : Thématique générale « présentation de la ville littorale »

I-1. Généralités	1
I-2. Présentation de la ville littorale sur le plan urbanistique	2
I.2.1. les formes de développement urbanistique	2
I.2.2 Les aménagements urbains spécifiques	6
I-3. Présentation des villes littorale Sur le plan architectural	7
I.3.1. L'implantation et l'orientation des bâtiments	7
I.3.2. La forme et la volumétrie	7
I-3.3. Les matériaux de construction et les couleurs	8
I-3.4. Le traitement des façades	8
I.4. Les particularités des villes littorales	10
I-5. Exemple d'une ville littorale el Hammamet	11
I.6. Spécificités de la ville littoral algérienne	15
I.6.1. Présentation du littoral Algérien	15
I.6.2. Classification des villes littorales algérienne	15
I.6.3. Présentation de la ville littorale Algérienne Sur le plan urbanistique	17
I.6.4. Présentation de la ville littorale Algérienne Sur le plan architecturale	18
I.6.5. Réglementation des villes littorales	19
I.6.6. Particularité des villes littorales algérienne	20
I.7. Synthèse problématique	22
Conclusion	

Section02 : Thématique spécifique « Aménagement touristique du littoral »

Introduction	23
II.1. Les principes d'aménagement touristiques du littoral	24
II.2. Stratégies valorisation d'attractivité touristique du littoral	28
II.3. Les types d'infrastructures touristiques du littoral	31
II.3.1. Hébergement touristique.....	31
II.3.2. Espaces et équipements spécifiques de distractions et de plaisance.....	34
II.3.3. Les espaces de consommation dans les zones touristiques littorales.....	44
II.3.4. Les aménagements urbains touristiques du littoral.....	46
II.3.5. Aménagements de plage.....	48
II.4. Acteurs impliqués dans l'aménagement touristique du littoral.....	49
II.4.1. Les acteurs publics : Le ministre du tourisme et de l'artisanat (MTA)	49
II.4.2. Les acteurs privés	49
II.4.3. Partenariat public / privé.....	49
II.5. Les Instruments d'aménagement touristique en Algérie	50
II.5.1. Le Schéma National d'Aménagement du Territoire « SNAT 2030 »	50
II.5.2. Le Schéma Directeur d'Aménagement Touristique « SDAT »	50
II.6. Effets induits par l'aménagement touristique du littoral.....	51
II.6.1. Les effets socioculturels	51
II.6.2. Les effets économiques.....	51
Conclusion générale	
Liste des sigles et acronymes	
Liste des figures	
Bibliographie	
Joint en annexe le rapport explicatif de projet	

Résumé :

Aujourd'hui le littoral est le lieu de concentration de multiples activités notamment le tourisme vu qu'il est naturellement riche en matière des ressources.

Mais cette concentration et croissance des activités humaines ont aussi des conséquences importantes, dont ils provoquent des dégradations sur les éco systèmes du littoral, qui est un espace convoité et menacé mais aussi un espace fragile et limité. De ce fait, l'espace littoral nécessite un aménagement spécifique qui assure son développement, la valorisation et la préservation de ses ressources et ses richesses en le rendant en même temps plus attractif.

L'aménagement touristique est la meilleure solution qui peut répondre à cette problématique. Il a pour but de concilier trois objectifs largement contradictoires : le droit aux vacances et au tourisme pour tous, le développement du tourisme au bénéfice des régions d'accueil et de l'économie nationale, et la protection du patrimoine naturel et culturel. Tous cela en appuyant sur des stratégies adéquates, à savoir la mise en valeur de front d'eau, la requalification des ports en les dotant par des espaces de distraction et de détente, mise en valeur de potentialités naturelles et culturelles de la ville littorale, la projection d'un circuit touristique et le plus important la requalification des infrastructures d'Hébergement, d'espace de plaisance et détente, des aménagements urbains et l'aménagement de plages.

Mots clé : littoral, tourisme, aménagement touristique, attractivité, infrastructures touristiques

:

الساحلية غنية بطبيعة
هذا التركيز
مهدد هش. ونتيجة
ليها جعلها جاذبية
التنمية السياحية هي
كبير:
الطبيعي
منهم
السياحية وأهم
مفتاحية:
الساحلية غنية بطبيعة
هذا التركيز
مهدد هش. ونتيجة
ليها جعلها جاذبية
التنمية السياحية هي
كبير:
الطبيعي
منهم
السياحية وأهم
مفتاحية:
الساحلية غنية بطبيعة
هذا التركيز
مهدد هش. ونتيجة
ليها جعلها جاذبية
التنمية السياحية هي
كبير:
الطبيعي
منهم
السياحية وأهم
مفتاحية:

السياحة.

تركيز

اليوم

الإيكولوجية الساحلية، هو
تدهور
يكتف تطوير مواردها وثروتها وتعزيزها

البشرية لهما أيضا
الساحلية
نفسه.

ويهدف التوفيق بين أهداف

وحماية

المضيقة

والسياحة للجميع، وتطوير السياحة

تأهيل
وهي تطوير الواجهة البحرية،

هذا طريق الاستراتيجيات

وتعزيز الإمكانيات الطبيعية والثقافية للمدينة الساحلية،

الهاء

الحضرية وتطوير

التحتية

تأهيل

والسياحة، والتنمية السياحية، والجاذبية، والبنية التحتية للسياحة

Abstract :

Today the coast is the place of concentration of many activities including tourism as it is naturally rich in resources.

But this concentration and growth of human activities also have important consequences, of which they cause damage to the coastal ecosystems, which is a coveted and threatened space but also a fragile and limited space. As a result, the coastal area requires a specific development that ensures its development, enhancement and preservation of its resources and wealth by making it at the same time more attractive.

Tourism development is the best solution that can answer this problem. It aims to reconcile three largely contradictory objectives: the right to holidays and tourism for all, the development of tourism for the benefit of the host regions and the national economy, and the protection of the natural and cultural heritage. All this by pressing on appropriate strategies, namely the development of waterfront, the requalification of the ports by endowing them with spaces of distraction and relaxation, enhancement of natural and cultural potentialities of the coastal town, the projection of a touristic circuit and the most important the requalification of the infrastructures of Accommodation, of space of pleasure and relaxation, urban developments and the development of beaches.

Keywords: coastline, tourism, tourism development, attractiveness, tourist infrastructure

Introduction générale :

Le littoral est un espace naturel riche, il offre une richesse visuelle par ses sites stratégiques, ses vue panoramiques, C'est un territoire spécifique caractérisé par deux phénomènes : la concentration et le passage. C'est un espace attractif qu'elle soit à l'échelle d'observation ce lieu de convergence et de compétition entre nombreuse activités humaines, quelquefois concurrentes (industrie, agriculture, transport, tourisme), mais le tourisme constitue l'activité la plus attachée à cette zone.¹

Les littoraux sont des espaces convoitées mais aussi fragiles et limités, la concentration et la concurrence des activités humaines ont provoqué des dégradations sur les écosystèmes littoraux. Cependant, ils nécessitent un aménagement spécifique sur le plan urbanistique et architectural, et cela ne peut se concevoir sans une prise en compte réelle de ses particularités et de ses potentialités naturelles.

Pour le cas de l'Algérie, La ville littorale regorge de richesses naturelles, historiques et archéologiques qui méritent d'être découvertes qui n'a malheureusement pas été encore suffisamment exploitée. Due le manque d'une politique qui vise à les gérer et à les promouvoir.

La ville littorale algérienne ne connaît plus comment aménager son front d'eau, à force de banalisation et standardisation de sa typologie urbaine, elle court un risque d'effacement identitaire, elle ne garde plus ses spécificités notamment sur le plan touristique, d'où l'introduction de la notion d'aménagement touristique qui peut être une solution pour la valorisation et la préservation des ressources et richesses du littoral.

L'objectif de l'aménagement touristique du littoral est la valorisation d'attractivité de ce dernier en possédant une capacité à drainer et attirer quantitativement et qualitativement des touristes sur ce territoire tout en préservant et mettant valeur ses potentialités naturelles et culturelles.

Dans ce cadre, notre étude s'articulera comme suit :

Une présentation du développement de la ville côtière sur le plan urbanistique et architecturale et son adaptation aux particularités du milieu littoral.

Introduire une démarche de développement durable, pour une meilleure mise en valeur de potentialités des espaces littoraux.

L'évaluation du rôle de l'aménagement touristique à la mise en valeur de la vocation touristique d'une ville.

¹ Etudes marines-littoral N011-Décembre2016 centre d'études stratégiques de la marine. Référence de publication : contre-amiral Thierry ROUSSEAU, directeur du centre d'étude Stratégique de la marine

Présentation de l'option AZUL

L'option Azul est une option qui s'intéresse aux particularités des villes littorales sur le plan urbanistique et architectural. Il faut dire que de nombreux spécialistes de la ville, qualifient les villes littorales de Laboratoires d'innovations en matière d'architecture et d'urbanisme. L'option s'intéresse donc à cette architecture et à cet urbanisme, si particulier en zones urbaines littorales, et les facteurs à l'origine. L'option AZUL développe ainsi une approche qui prend en considération les spécificités significatives de la ville littorale dans la manière de penser, de produire et d'organiser l'espace pour un développement durable. Réfléchir de manière judicieuse sur le rapport site/projet est nécessaire et important, car un bon projet dans cette option est un projet qui s'intègre judicieusement dans son contexte, et profitable pour son environnement immédiat. Comme l'a évoqué l'architecte Jean Nouvel « Chaque lieu ; voir chaque quartier a son architecture. Un bon projet, est le projet qui s'intègre harmonieusement dans son contexte, et qui met en valeur son environnement immédiat ».

Jean BALLADUR en parlant de son expérience du projet « la Grande Motte »:"Plusieurs conjonctions m'ont amené à faire cela. Pour moi c'est une des grandes leçons de Le Corbusier, que j'ai toujours vu travailler sur les sites, que ce soit à Chandigarh, ou à Longchamp, c'est un homme qui allait sur place, qui regardait le paysage et qui faisait des croquis. Autrement dit, il étudiait la silhouette du bâtiment avant de regarder la fonction, le plan, etc. ..."²

Nos objectifs sont :

- Une meilleure adaptation aux particularités du milieu littoral dans notre manière de produire et d'organiser l'espace bâti.
- Réfléchir dans une démarche de développement durable, pour une meilleure protection et une mise en valeur des potentialités de nos espaces littoraux.
- Redonner à ces villes littorales leurs images architecturales et urbanistiques ; ainsi que la vie agréable dont elles jouissaient autrefois.

Aujourd'hui notre pays exprime une volonté pour le développement du tourisme avec l'évolution des modes de vie, des comportements et de l'avènement du tourisme de masse, dans notre société.

² Dominique ROUILLA RO, Claude PRELORENZO et René BORRUEY: 'Territoire, villes et architecture balnéaire: L'exemple de la Grande Motte.' In Cahiers de la recherche architecturale, n°32/33. (1993). Pp. 59-72.

Structure du mémoire :

Ce mémoire de master se compose d'une introduction générale, un état de connaissance et d'une conclusion, et joint en annexe le rapport explicatif du projet.

L'introduction comprend la présentation du master AZUL, les objectifs de l'atelier et une initiation sur les villes littorales et leurs particularités.

La partie état de connaissances est structurée en deux sections. La première section, s'agit d'une thématique générale où on va donner une image claire sur les villes littorales et leurs particularités sur le plan urbanistique et architectural, on présentera également le cas de la ville littorale algérienne, ses particularités et ses lois relatives à la protection et la mise en valeur du littoral.

La deuxième section, s'agit d'une thématique spécifique qui vise à mettre l'accent sur les principaux concepts liés au « aménagement touristique du littoral », dont on présente le concept de l'aménagement touristique, ses instruments en Algérie, les acteurs impliqués dans l'aménagement touristique du littoral, effets induits par l'aménagement touristique du littoral et ses stratégies en les types d'infrastructures touristiques du littoral.

Au final, nous allons conclure ce mémoire structuré en deux sections par une conclusion donnant les acquis atteints dans ce dernier.

En annexe, on trouve le rapport explicatif de projet de fin d'études, en premier lieu, on va présenter une analyse sur le cas d'études « la ville de Tipaza » ; sa situation, l'accessibilité, ainsi qu'un constat sur le développement de la ville sur le plan urbanistique et architectural à travers l'histoire.

La finalité de cette étude, va nous orienter vers la définition du constat général de la ville et les actions à mener, puis l'élaboration d'un plan d'aménagement adéquat avec des principes d'aménagement précis jusqu'à l'arriver au plan de masse et au projet architectural pour répondre aux objectifs établis dans notre travail.

I-1 : Généralités :

Le littoral est défini comme étant l'étendue naturelle de terre en contact directe physique avec la mer, dont il forme une bande étroite de quelques centaines à quelques milliers de mètres de part et d'autre de la ligne de rivage.¹

Cette zone côtière représente environ 8% de la surface terrestre. Elle est constituée d'une mosaïque d'écosystèmes terrestres et aquatiques qui présentent un intérêt écologique exceptionnel de par leur diversité, et un autre économique,

Les villes littorales font partie de cette zone où les pressions anthropiques sont les plus concentrées et où les conflits actuels et potentiels d'utilisation du sol sont les plus critiques.

La population et les activités économiques (dont l'industrie), les transports et le tourisme se concentrent sur une « bande littorale » à géométrie variable dépendant en particulier du relief. Ce sont des zones dont la « densité économique » (la valeur économique rapportée à l'espace considéré), bien qu'encore mal connue, est souvent beaucoup plus importante que la moyenne nationale².

Figure01 : exemple d'une ville star
Baltimore, les Etats Unis.



Source : <http://www.tripadvisor.com/html>

Des villes omniprésentes sur les cartes postales ; des villes stars...

Figure 02 : exemple de contact de la ville avec son front de mer. Ville de Mezitli Turquie.



source : <https://twitter.com/mersinliyizbiz/status/>

Comme il est illustré, on peut distinguer trois entités différentes qui composent la ville littorale, La partie arrière, or la ville, La partie avant, or la mer, Et la partie en interface composée du front de mer. Le lien entre la ville et la mer est assuré par cet interface.

¹ Mr Aouissi Bachir Khalil. Cours Master AZUL Typologie urbaine et Architecturales en milieu littoral. Cours N°3 : La ville littorale dans le monde.

² Etudes marines-littoral N011-Décembre2016 centre d'études stratégiques de la marine. Référence de publication : contre-amiral Thierry ROUSSEAU, directeur du centre d'étude Stratégique de la marine.

Présentation des villes littorale « Sur le plan architectural et urbanistique »

La ville littorale à travers son emplacement spécifique, point de contact terre et mer, a présenté des particularités économiques sociales, surtout architecturales et urbanistiques qu'on ne trouve pas dans les autres villes d'intérieurs, le rapport site/ville devient de plus en plus complexe et influe pour la production urbaine et architecturale, la ville littorale a toujours présenté un laboratoire en terme de production architecturale et d'urbanistique.

I-2. Présentation de la ville littorale sur le plan urbanistique :

La mer a une influence forte sur les formes de développement urbanistique et sur les aménagements urbains spécifiques des villes littorales, qui se présente comme suit :

I.2.1. les formes de développement urbanistique :

A. Développement parallèlement à la mer :

C'est le cas le plus courant où la ville se développe parallèlement à la mer qui veut dire tournée vers le principal centre d'attraction qui est la mer, la mer oriente l'habitat, détermine les axes urbains et les angles de vue et permet de créer des ruelles parallèles à la mer.

On a l'exemple de la ville de Benidorm en Espagne et Rio De Janeiro en Brésil qui illustrent l'urbanisation développée parallèlement à la mer dans le but d'avoir le maximum de vues dégagées sur la mer. (Voir fig n°03).

Cette organisation est justifiée par des besoins climatiques tels que se bénéficier de la ventilation naturelle, et des facteurs économiques comme le tourisme balnéaire, les activités portuaires et agricoles.

Figure 03 :Exemple de développement parallèle
a Rio de janeiro Brazil.



Source :<http://www.elmundo.es/elmundo/2013/05/10/alicante/1368204462.html>

Figure 04 : Exemple de développement parallèle
la mer Benidorm Espagne.



Source :<http://wanderluxe.theluxenomad.com/6-hidden-gems-rio-de-janeiro-brazil/>

Le développement des villes littorales parallèle à la mer dans le but d'avoir le maximum des vues dégagée sur mer.

B. Développement perpendiculaire à la mer :

Les risques naturels jouent un rôle très important sur le développement de la ville, leur impacte fait que cette dernière s'éloigne de la cote et implique de construire sur les hauteurs pour éviter les dégâts (humidité, le vent, l'inondation). Ce développement se caractérise par des percées qui découpent les îlots et donnent des échappés visuelles vers la mer, aussi des espaces extérieurs comme placettes, commerces, consommation et promenades ainsi que des espaces intérieurs aménagés en direction de la mer pour profiter des vues panoramiques et de l'ensoleillement³.

Le bâti se forme en dégradé ce qui permet la construction des terrasses et des balcons pour avoir des vues panoramiques sur la mer.

Tout cela est afin de garder un maximum de contact et de vue avec la mer pour mieux ancrer la relation ville mer, et cela au plus profond de cette dernière, ce phénomène est appelé la Maritimisation de la ville littorale. ⁴

Figure 05: Exemple d'une orientation directe vers
La mer Jardin d'essai, Alger.



Source : <http://www.babzman.com/le-jardin-dessai-enracine-a-el-hamma-depuis-184-ans/>

Figure 06: Exemple de développement perpendiculaire
à la mer. Antalya (Turquie)



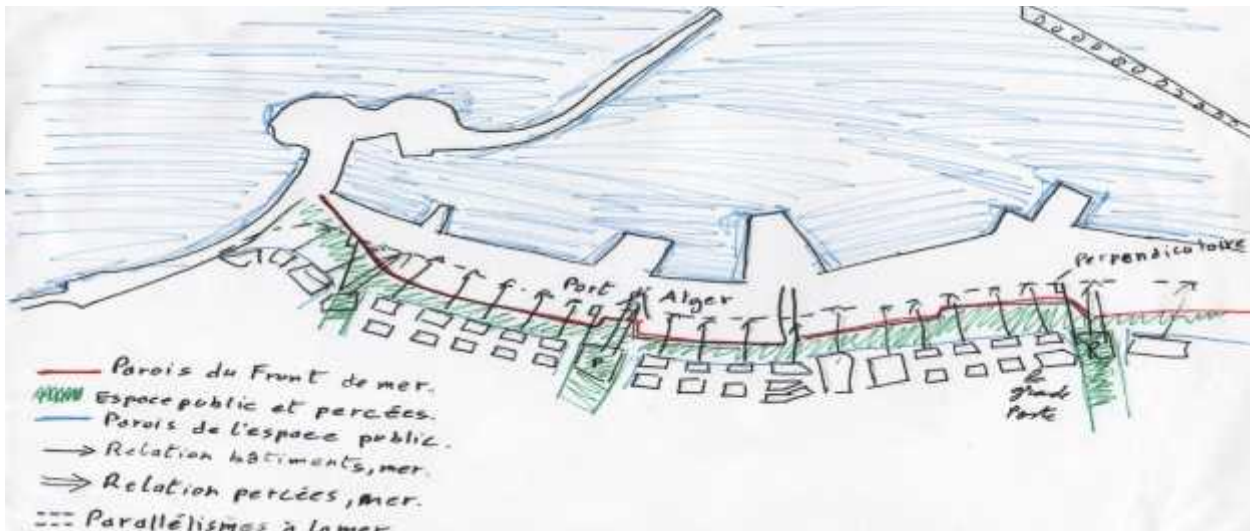
source : <https://www.batuta.com/>

L'implantation perpendiculaire à la mer est justifiée par le besoin de se protéger des vents violents du nord et de se bénéficier d'une ventilation naturelle.

³ MIOSSEC Alain, les littoraux entre nature et aménagement, (12/2004). Edition Armand Colin

⁴ Mr AOUISSI K.B (Architecte, Urbaniste & Doctorant),
COURS N03 de Typologies urbaines en milieu littoral.

Figure 07 : schéma représente le front de mer d'Alger.



Source : cours n03 de typologies urbaines en milieu littoral M1.

Organisation du bâti et du non bâti (espaces publics) parallèlement à la mer,

C. Développement satellitaire :

L'implantation des constructions sur des sites surélevés et les roches ont pour but une protection naturelle de l'humidité et d'exposition aux inondations fréquente, et pour s'écarter des zones très exposées aux vents et profiter des douces brises d'été.

Le tracé urbain suit la morphologie du terrain selon les lignes de crête créant des formes organiques ainsi obtenant une dégradation de niveau pour avoir une vue global sur le paysage maritime.

Figure 08 : Exemple d'un développement satellitaire Positano, Italie.



Source : <http://sailingforever.com/exotic-cruising-canary-islands-morocco/>

Figure 09: Exemple d'un développement satellitaire .Santorin (Grèce).



source : <https://www.easyvoyage.com/grece/santorin>

Des villes Méditerranéennes littorales qui s'exposent solennellement à la mer tout s'en marions à la topographie du mont Théa.

D. Développement de la ville dans toutes les directions :

Cette organisation est faite d'une manière aléatoire causée par des obstacles qui bloquent l'évolution et engendre l'apparition de plusieurs pôles de développement, ces obstacles sont généralement naturels (montagne, terres agricoles, cours d'eau).

L'urbanisation se développe dans deux directions suivant la topographie du terrain pour profiter d'une vue panoramique sur la mer.

Figure 10 : Exemple d'un développement dans toute la direction cas de la Côte d'Azur (France)



Source : <http://www.travelwithjam.com/author/>



source : <http://www.topappli.fr/les-meilleures->

E. Etalement sur mer : les îles artificielles

Une île artificielle est une île formée grâce à une intervention humaine, et non de façon naturelle. Elle est généralement construite sur un récif existant, ou peut-être l'extension d'un îlot existant. Les îles artificielles sont traditionnellement créées par remblaiement.

Figure11 : Exemple d'une île Artificielle Panama City.



Source : <https://www.tripadvisor.fr/LocationPhot>

Figure12 : Exemple d'une île Artificielle Qatar.



Source : <https://www.casasolution.com/blog>

La nouvelle tendance architecturale c'est l'étalement sur la mer

1.2.2 Les aménagements urbains spécifiques

A. L'aménagement de percées :

Les villes littorales se caractérisent par la structure urbaine en particulier l'organisation des voiries et des percées découpant les îlots qui sont faites dans le but :

-D'avoir une échappée visuelle de l'intérieur de la ville vers la mer.

-Régulariser l'écoulement régulier de l'air dans la ville.

Figure13 :Exemple d'échappées visuelles vers la mer
Ville barcelone Espagne.



Source : <http://www.spain.info/fr/que-quieres/>

Figure14 :Exemple d'échappée visuelles vers la mer
.Ville Rio de Janeiro.



Source : <http://literaturaeriodejaneiro.blogspot.com/2006/06>

Des percées remarquable qui donnent une vue panoramique sur le front de mer.

B. L'aménagement des terrasses publiques :

Les villes littorales se caractérisent par la présence de terrasses publiques de différents types, couverte ou non couverte, permettant le regroupement, les rencontres et l'échange culturel, comme elles offrent une vue sur la mer.

Figure 15 : Exemple d'une Esplanade.
Mezitli Turquie



Source : <https://twitter.com/>

Figure 16 : Exemple d'une terrasse publique .



Source : <https://www.urbanews.fr/>

L'aménagement des espaces extérieurs est dans le but d'avoir des vues panoramiques

I-3. Présentation des villes littorale Sur le plan architectural :

L'architecture des villes littoral est spécifique et reflète l'image d'une vitrine du pays, elle se caractérise par :

I.3.1. L'implantation et l'orientation des bâtiments :

Afin de profiter de l'ensoleillement et de l'exposition favorable dont jouit la région littorale, la bonne orientation des façades, ainsi que la disposition des espaces de vie et les surfaces vitrées sont les plus importantes lors de la conception, la meilleure disposition étant NORD-SUD

Figure 17 :photo qui montre l'orientation
De l'hotel bordj el arabe



Source : <http://bubblemania.fr/>

Figure 18 :les surfaces vitrées l'hotel alpeiron,
prévu a dubai



source : <https://www.pinterest.fr>

I.3.2. La forme et la volumétrie :

La forme, renvoie à un volume qui n'est pas simplement défini par sa configuration géométrique (composition de figures simples : cube, pyramide, sphère...) ; mais aussi par des propriétés visuelles et sa métaphore et surtout Le rapport à l'environnement.

Les éléments climatiques imposent aussi la forme architecturale comme les vents,

Les facteurs économiques : réalisation des projets attractifs peut devenir comme une source de revenu pour la ville.

Figure 19:lutulisation des formes dynamique
Exemple l'Hôtel Jumairah



Source :<http://www.dubaishortletjumairah.com>

Figure20: exemple de forme fluide La grande motte



source :<http://www.visitlagrandemotte.com>

I-3.3. Les matériaux de construction et les couleurs :

A /Les matériaux :

L'utilisation De la brique, le béton, le béton cellulaire, les panneaux isolés, le bois naturel, le verre éviter l'utilisation de l'acier (les problèmes de corrosion), le choix de ces matériaux est fait en prenant en considération les facteurs climatiques(le soleil, les vents l'humidité et pluie, et les risques naturels comme la corrosion causée par les airs salins.

B/Les couleurs :

Clares en revêtement des façades tel que le blanc et le bleu qui rappellent la couleur de la mer et qui reflètent la lumière et diminuent la quantité d'énergie solaire absorbée.

Figure21 : exemple d'utilisation des couleurs claire Cas d'une ville algérienne Tipaza **Figure22** : utilisation du couleur blanc et bleu exemple cas de Santorin- Grèce- Oia



Source : photo pris par l'auteur



source : <http://media-paperblog.fr/8136844/bkjj-jpeg>

I-3.4. Le traitement des façades:

A /Les façades :

Des façades avec un jeu de décrochement dans la volumétrie, afin d'assurer un certain confort (aération, ventilation, éclairage naturel) à l'intérieur des bâtis.

Afin de résoudre la contradiction entre vents dominants et vue sur la mer ainsi que le confort d'été, les constructions au bord de la mer doivent être dotées :

- De diverses formes géométriques (forme dégradée, courbée...) ainsi que des formes qui se basent sur les métaphores.
- De masques architecturaux ou protections fixes : les flancs, les auvents, les loggias.

Figure23 : façade avec un jeu volumétrique Hôtel balnéaire à Santiago (Chili).



Source : <http://hotel-55228-ejtr//66654.com>

Figure 24 : une vue panoramique à travers un jeu Volumétrique.



source : <http://hotelpaanoramique-jjrttr//822/enjr>

B/ Les ouvertures :

Utilisation des grandes ouvertures et baies vitrées pour mieux profiter de l'éclairage naturel, l'ensoleillement, l'aération et la ventilation) et des vues panoramiques. Et aussi la protection du rayonnement solaire ; on utilisant des éléments de protection (, pare soleil horizontal, pare soleil vertical.

Figure25 : la grande motte c'est un exemple D'utilisation des couleurs.



Source : <http://grandmotte//omg-552//eng>

Les ouvertures pour profiter du soleil La grande motte exemple de l'utilisation d'ouvertures

Figure 26 : exemple d'ouverture qui donne sur la mer avec vue panoramique.



source : <https://www.pinterest.fr>

L'intérieur d'un Chambre avec de grandes ouvertures qui donne sur la mer bien éclairée avec une vue panoramique

C / Les espaces de transition:

Une importance particulière est donnée à l'espace extérieur par l'utilisation d'espaces ouverts pour profiter du soleil et de la vue sur la mer (balcon, terrasse belvédère auvent galerie kiosque loggia pergola...)

Figure27 : l'utilisation d'espace ouvert est une Meilleur façon pour profiter du soleil et la mer Le jardin des fleurs (Maroc)



Source : <http://pintrast.com>

Figure28 : Terrasse couverte pour se protéger De l'ensoleillement



source : <http://pintrast//2247789//ppenj.com>

I-4. Les particularités des villes littorales :

I.4.1. Sur le plan Urbanistique :

L'urbanisme littoral se développe en extension des agglomérations existantes ou en aménagements nouveaux Il est caractérisé par la dominance de l'habitat individuel.

On remarque que la majorité des villes créées sur le littoral Pour une raison économique (les activités immobilières) et Les autres loisirs (le tourisme) ;généralement ces projets Sont sur un plan en damier et de façon linéaire en parallèle A la mer c'est comme stations de chemin de fer sont Remplacées par l'espace de l'automobile , espace élargie ,Linéaire et en progression constante.

Figure29 : Exemple d'une ville littorale qui représente les particularités urbanistiques littorales de Hammamet.



Source : <http://hamamettunisie-412//ggtr>



source : vue panoramique Google maps

Urbanisation linéaire sous d'occupation modulaire du littoral-Hammamet
Urbanisation linéaire du littoral par une voie mécanique

I.4.2. Sur le plan Architectural :

L'architecture en zone littorale est caractérisée par la volumétrie de ses constructions ; le traitement des façades avec l'utilisation des matériaux de construction qui sont très particuliers à cause de ces qualités spécifiques du littoral (on donne plus d'importance à l'espace extérieur que l'espace intérieur) l'espace accessoire (Balcons -Terrasses – Jardins.)

Figure 30: exemple d'utilisation des formes fluides
L'auditorium.iles des canarie Espagne.



Source : <http://www.cityzeum.com/tenirife-islande-html>

figure 31 : exemple d'utilisation des couleurs clairs
milwaukee art museum.



source : <http://antennainternational.com/art-museum>

I.5. Exemple d'une ville littorale « el Hammamet »

➤ Sur le plan Urbanistique

-La ville de Hammamet : Centre-ville de Hammamet

Le centre-ville de Hammamet est situé au bord de la mer, ce qui donne à la ville un charme particulier. Des restaurants, des cafés, des magasins et des jardins publics, d'où une vue panoramique sur la mer s'offre aux promeneurs,

Maintiennent la ville animée jusqu'aux premières lueurs de l'aube. Sur la plage, l'après-midi, des pêcheurs proposent aux touristes des promenades en mer à bord de leurs petites barques, avant le départ à la pêche, qui a lieu chaque jour au coucher du soleil.

Figure32 : vus sur le front de mer el Hammamet Tunisie



Source : www.cityzeum.com



Source : <http://traveltodo//25552//eng.com>

-La ville de Hammamet : La Médina

La Médina de Hammamet (l'ancienne ville) est située en bordure de la mer. Ses remparts fortifiés ont survécu à plus de sept siècles d'invasions et de guerres. Ils sont percés de trois portes par lesquelles l'antique cité communiquait avec l'extérieur. Des tours, situées à distances égales, enclavées dans la muraille permettaient aux défenseurs de la ville de rester hors d'atteinte des assaillants.

A l'intérieur de la Médina, les ruelles tortueuses, bordées de maisons éclatantes de blancheur, distillent des effluves de nostalgie et rappellent au promeneur les souvenirs des jours passés

Figure33 : vus sur l'intérieur de la médina (l'ancienne ville)



Source : <http://www.cityzeum.com/sstr.http>



Source : <http://www.cityzeum.com/photos2558.http>

-La ville de Hammamet : Fort

Le Fort est situé à l'angle ouest de la Médina, faisant face à la mer. de ce côté-ci, une petite balade est aménagée le long des rochers, où l'on pourra se poser en terrasse .Aujourd'hui, ayant perdu toute vocation militaire, il est ouvert aux visiteurs et permet d'admirer du haut de ses tours, les vergers et les plages de Hammamet. Un musée des habits traditionnels féminins hammamétois et un café agréable ont été également aménagés dans l'antique fort.

Figure34 : vue sur le fort.



Source : <http://www.cityzeum.com/2307/oogf>

Figure35 : vue sur La marina Yasmin Hammamet



source : <http://www.cityzeum.com/htrr.ppf>

Jasmine-Hammamet, le plus récent site touristique d'une telle envergure en Tunisie, fut créée en réponse aux nouvelles exigences et à la perpétuelle évolution des goûts et des affinités. C'est la nouvelle station touristique intégrée. Des hôtels de haut standing, des bungalows, des résidences... . Une médina, avec parcs d'attractions et centres d'animation, y a été édifiée, en tous points conformes aux anciennes médinas.

Figure36 : vue sur le front de mer Jasmine Hammamet



Source : <http://traveltodo.com//eng.com>

Figure37: vue sur l'hôtel el moradi Hammamet.



Source : <http://traveltodo//25552//eng.com>

-Le site archéologique : PUPPUT

C'est une ville archéologique qui se situe à proximité de la ville de Hammamet- touristique. Le site a constitué un carrefour entre Carthage et la ville de Sousse. A l'ère romaine, cette ville a connu une prospérité considérable. Les ruines et sculptures découvertes dans la zone touristique non loin de la ville actuelle attestent de l'envergure urbaine à cette époque.

Figure 38 : photos de site archéologique PUPPUT à proximité de la ville de Hammamet.



Source : <http://www.commonos.wikimedia.org>



source : : <http://www.commonos.wikimedia.org>

➤ Sur le plan Architectural :

L'architecture de Hammamet est unique avec ses bâtiments bas et blancs, souvent décorés de créneaux, Il n'y a pas de division franche entre la partie moderne et la Médina, donnant directement sur la plage, avec des bâtiments ultramodernes côtoyant, les bâtisses traditionnelles. Les cafés à la mode du centre-ville et les beaux magasins étalant toutes sortes de marchandises, en font un pays moderne, mais avec des traditions profondément enracinées. L'intérieur des terres est caractérisé par des plantations d'orangers et de citronniers. Le tourisme dans ce secteur est en pleine expansion, depuis les années vingt, époque à laquelle les hôtels se sont multipliés faisant de cette ville un concurrent direct à d'autres destinations touristiques telles que Tunis et Monastir, voici les figuresqui montre les couleurs et le style des bâtiments.

Figure39 : vue surjasmin-Hammamet



Source : <http://www.traveltodo.com>

Figure40 : vue sur l'hôtel jasmin, Hammamet



source : <http://www.traveltodo.com>

Les vieilles habitations portent encore les marques indélébiles d'une architecture arabo-islamique authentique et très évoluée, que la population locale et. En particulier. L'Association de sauvegarde de la médina, s'attachent à en préserver le cachet typique et

l'aspect esthétique, que ce soit à travers les travaux de restauration et de conservation ou par l'intégration des éléments spécifiques à cette architecture dans les constructions nouvelles⁵

Figure41 : exemple de l'habitation style arabo-islamique



Source : <http://www.fr.allafrica.com>

A cet égard, les portes, les constructions extérieures et intérieures des maisons plus ou moins ancienne, retiennent particulièrement l'attention, de par la diversité de leurs formes, la conception originale de leurs modèles et le goût artistique raffiné qui se dégage de leur ornementation,

Figure42 : vue sur le port Jasmine Hammamet



Source : <http://www.info-hammamet.com//ehhtt.3654.enf>

La figure45 ...c'est une vue dégagé sur le port Yasmine Hammamet

⁵ La presse (Tunisie) Tunisie : la vieille médina de tunis darde son charme et ses secrets de mille ans par samira hamrouni

I.6. Spécificités de la ville littorale algérienne

I.6.1. Présentation du littoral Algérien

Le littoral algérien s'étend sur une longueur de 1200 KM, d'une superficie de 9824 km², 0,4% de la superficie du pays ; il représente un écosystème riche et fragile.

Cet espace littoral couvre 159 communes maritimes, incluant l'ensemble des territoires des grandes villes côtières (Alger, Oran, Annaba).

La loi algérienne, enfin, définit le littoral comme suit : « le littoral englobe l'ensemble des îles et îlots, le plateau continental, ainsi qu'une bande de terre d'une largeur minimale de huit cents (800m) longeant la mer, voici le littoral algérien dans la figure 42 et 43.

Figure43 : photo qui montre Le littoral algérien, La ville d'Alger.



Source : <http://www.azernews.az>

Figure44: photos qui montre une des grandes villes la ville d'Oran.



source : <http://www.gozonews.com>

I.6.2. Classification des villes littorales algérienne :

Par définition juridique et typologique dans la loi algérienne (Loi06.06de2006), nous distinguons : **Ville moyenne**: l'agglomération urbaine dont la population est comprise entre cinquante mille (50.000) et cent mille (100.000) habitants. **Petite ville**: l'agglomération urbaine dont la population est comprise entre vingt mille (20.000) et cinquante mille (50.000) habitants. Ainsi, on peut distinguer trois styles de villes littorales en Algérie, à savoir ;

-La grande ville littorale ; Alger, Annaba et Oran.

Figure 45:une des grandes villes, ville et port d'Alger



Source : <http://www.Alger tourisme.com>

figure 46: une des grandes villes, ville et port d'Oran



source : <http://www.Alger tourisme.com>

-La ville moyenne littorale ; Mostaganem, Jijel, Bejaia, Skikda.

Figure 47 : photo d'une des moyennes ville, Bejaia



Source : [http://www. Alger tourisme.com](http://www.Alger tourisme.com)

Figure 48: photos de plage pour baignade skikda



Source : [http://www. Alger tourisme.com](http://www.Alger tourisme.com)

-La petite ville littorale ; Cherchell, Tipasa, Ténès, Boumerdes , Azeffoune ,Beni Saf , ,Etc.

Figure 49: Vue sur la partie front de mer
De la ville de Cherchell



Source : <http://www. Alger tourisme.com>

figure 50: vus sur les ruines romaines
de la ville de tipaza



source : photo pris par l'auteur

Présence des potentialités importantes dans toutes les villes algériennes.

I.6.3. Présentation de la ville littorale Algérienne Sur le plan urbanistique :

Représente un écosystème fragile et constamment menacé de dégradation en raison de la concentration de la population (2/3 de la population sur 4% du territoire), des activités économiques et des infrastructures le long de la bande côtière.

L'état a préféré s'intéresser aux grandes villes qui sont Alger, Oran et Annaba et quelques moyennes villes comme Bejaïa et au détriment des petites villes comme azeffoun qui sont restées relativement délaissées ou en stagnations.

Ceci a engendré un déséquilibre sur le plan urbanistique, les grandes villes ont connu une forte urbanisation (elles sont sur-urbanisées) par contre les petites villes qui sont sous-urbanisées comme Tipaza, Cherchell, Skikda.

Figure51 : schéma représentatif de la bande côtière de l'Algérie.



Source : cours de typologie urbain M1 2015/2016

Le littoral des villes de première importance, un enjeu stratégique pour toute une nation

I.6.4. Présentation de la ville littorale Algérienne Sur le plan architecturale

On ressent les particularités des villes littorales dans l'architecture de la période coloniale

Figure 52 : exemple de l'architecture coloniale, ville de Bejaïa



Source : <http://www.Alger la blanche.com>

Figure 53: l'architecture de la période colonial, la ville d'Alger



source : <http://www.Alger la blanche.com>

Comme le montre les photos (figure) qui montre : Le front de mer de la ville de Bejaïa et la (figure) montre : Le front de mer de la ville d'Alger dans la période coloniale

Après l'indépendance l'aménagement était pour répondre aux besoins sociaux avec une architecture non réfléchi pour tous les cas du littoral algérien

Dans la période actuelle l'état a pris des décisions en ce qui concerne le réaménagement des villes littorales comme le projet de la Médina d'Alger (figure).

Dans la période actuelle l'état a pris des décisions en ce qui concerne le réaménagement des villes littorales comme le projet de la Médina d'Alger

Figure 54 : exemple de l'architecture désirée dans la période actuelle Le projet Alger Médina



Source : <http://www.algermedina.com>

I.6.5. Réglementation d'urbanisme des villes littorales :

La réglementation en matière de construction et d'urbanisme en milieu littorales en Algérie est récente, avant on avait la même réglementation dans tout le pays.

La loi littorale fixe une politique globale d'aménagement, de protection et de mise en valeur. La réalisation de cette politique d'intérêt général implique une coordination des actions de l'état et des collectivités locales, ou de leurs groupements.⁶

➤ Ces lois ont pour but de :

- Préserver le patrimoine culturel mais aussi naturel de la zone littorale.
- Encourager l'implantation des activités économiques.
- Encourager la recherche et les découvertes en ce qui concerne les ressources littoral.
- Mettre en place des lois qui interdisent l'empiétement sur des zones naturelle ou patrimoniale.

➤ **Les lois relatives au littoral :**

-Loi 02-02 du 05-02-2002 : relative à la protection et à la valorisation du littoral : a pour objet l'élaboration et la mise en œuvre d'une politique nationale spécifique d'aménagement et de protection du littoral et de revalorisation des espaces côtiers.

-Loi n° 03-03 du 17 février 2003 : qui définit les principes et les règles d'identification, de promotion et de gestion des ZET.

➤ **Les bandes délimitées par la loi 02-02 du 05-02-2002:**

-Bande 1

Il s'agit de la bande inconstructible des 100 mètres instaurée par la loi 90-294, dont la largeur peut atteindre 300 mètres à partir du rivage Pour des motifs liés au caractère sensible du milieu côtier. Cette bande inclut le rivage naturel dans lequel sont interdits la circulation et le stationnement des véhicules (sauf les véhicules de service, de sécurité, de secours, d'entretien ou de nettoyage des plages). Les conditions et les modalités d'extension de cette zone et d'autorisation des activités permises sont fixées par voir réglementaire.

-Bande 2 :

D'une largeur de 800 mètres où sont interdites :

⁶ Article de : MEGHFOUR KACEMI MALIKA et TABETAOUL KHEIRA, intégration des spécificités du littoral dans les documents d'urbanisme

Les voies carrossables nouvelles parallèles au rivage.

Toutefois, en raison des contraintes topographiques de configuration des lieux ou de besoins des activités exigeant la proximité immédiate de la mer, il peut être fait exception à cette disposition.

-Bande 3 :

Dont la largeur est de 3 km, dans cette bande sont interdits :

-Extension parallèle au rivage.

-L'extension de deux agglomérations adjacentes situées sur le littoral à moins que la distance les séparant soit de cinq (5) km au moins.

-Les voies de transites nouvelles parallèles au rivage.

-Les constructions et les occupations du sol directement liées aux fonctions des activités économiques autorisées par les instruments d'urbanisme dans la bande des 3 km sont réglementées.¹⁵

I.6.6. Particularité des villes littorales algérienne :

-La particularité sur le plan architectural et urbanistique :

L'Algérie a connu deux politiques d'aménagements qui ont été appliquées sur le plan urbanistique et architectural :

1- L'état a préféré s'intéresser aux grandes villes qui sont Alger, Oran, Annaba et quelques villes moyennes comme Skikda, Bejaia et Mostaganem et au détriment des petites villes qui sont restées relativement délaissées ou en stagnations, ceci a engendré un déséquilibre sur le plan urbanistique, les grandes villes ont connu une forte urbanisation(sur-urbanisées) par contre les petites villes qui sont sous-urbanisées.

2- Les instruments d'urbanisme (PDAU et POS) ont les mêmes contenus, ils ne prennent pas en considération les particularités des villes littorales, donc on intervient de la même manière que pour les villes intérieures sur le plan architectural et urbanistique

ZET: la majorité des zones d'expansion touristique ont été détournées de leurs vocations initiales, leurs terrains d'assiettes ont servi pour implanter des lotissements et des coopératives immobilières.

-Particularité sur le plan naturel :

L'Algérie jouit d'un climat méditerranéen ensoleillé chaud et un hiver humide.

-La particularité sur le plan social :

La particularité d'une population communicante et accueillante.

- La particularité sur le plan économique :

C'est un pays en voie de développement riche par ses potentialités naturelles

(Littoral, pétrole,...etc.).

- Sur le plan juridique :

La loi littorale détermine les conditions d'utilisation et de mise en valeur des espaces terrestre et maritime, En Algérie, on a la loi littorale (02-02) du 5 février 2002, la loi d'urbanisme et d'aménagement du territoire (90-29) du 1^{er} décembre 1990 et la loi domaniale (91-454) du 23 novembre 1991. Cette législation interdit l'urbanisation sur une bande de territoire de cent mètres de largeur, à partir du rivage et de trois cents mètres en cas de fragilité de l'écosystème littoral.

I.7. conclusion :

La ville littorale algérienne ne connaît plus comment aménager son front d'eau, à force de banalisation et standardisation des typologies urbaine, elle court un risque d'effacement identitaire et cela par une démaritimisation surtout les plans, elle ne garde plus ses spécificités notamment sur le plan urbanistique

Les grandes villes littorales algériennes demeurent comme des nouds stratégique pour toute la nation, et cela de point de vue économique ,politique et géostratégique ,elle présentent une forte concentration d'activité et de population ,elles subissent le processus de métropolisation ,et se développent en juxtaposition avec des ports de premier rang .De leurs parts ,Les villes moyennes littorale algériennes partage quelques spécificité avec les grandes villes ,et cela notamment par la présence des ports a actifs et concurrent aux g rands ports nationaux.

La principale problématique de la grande et moyenne ville littorale algérienne réside dans la présence des ports dont l'activité est très active ,considérés comme des entités distinctes et des points d'intérêt stratégique national, ces derniers, forment un obstacle de développement de leurs villes et se présentent comme une barrière physique entre la ville et la mer, mais également une source de problèmes ,d nuisances ,et de risque majeur.

Figure 55 :photo aérienne de la ville de cherchelle



Source : Google maps 2017

Exemple d'une problématique major dans les villes littorales algériennes : cas de Cherchell Abondant du front de mer, développement vers l'intérieur

Conclusion :

L'analyse de la ville littorale sur le plan urbanistique et architectural, nous a permis d'avoir une initiation sur la particularité des villes littorales.

La mer est l'élément clé de l'aménagement des villes littorales, la meilleure exploitation de cet élément permet le bon fonctionnement de la ville et assure le lien entre ces différentes entités.

Nous avons acquis un ensemble de connaissance qui nous a permis de mettre l'accent sur la ville littorale algérienne et son développement sur le plan urbanistique et architectural, et aussi un aperçu sur la réglementation algérienne relative à la protection des villes littorales. On doit penser d'une manière à valoriser les vocations de la ville et les mettre en relation tout en respectant les particularités du littoral.

Introduction

L'aménagement touristique est la valorisation des ressources naturelles, humaines, culturelles et économique d'un territoire à travers une politique de développement touristique, concrétisée en partie, grâce à un plan d'aménagement considérant les différents consistants du marché touristique.¹ Selon DRYFEUS-SIGNOLES Catherine : « L'aménagement touristique suppose de réussir l'intégration d'un au plusieurs équipements (Hôtel, parcs...) à leur environnement, et pour se faire de les accompagner de toute une série de mesures, non directement touristique mais utiles ou nécessaires à un meilleur fonctionnement de l'ensemble des équipements réalisés».²

L'aménagement touristique du littoral relève d'un ensemble de mesures concertées qui règlent l'utilisation de l'espace et son équipement de manière à assurer le plein épanouissement des touristes.

Cet aménagement doit réunir trois objectifs essentiels et contradictoires dont le développement touristique au profit des régions réceptrices et de l'économie nationale axée sur le tourisme et enfin la valorisation et protection du patrimoine naturel par l'intégration de la durabilité touristique.

Dans cette section, nous allons évoquer et expliquer le concept d'aménagement touristique du littoral en indiquant son importance, ses instruments, ses acteurs, ses stratégies et ses impacts.

¹ BEAUDET. G, Nadeau. R, CAZELAIS.N. p 94.

² DRYFEUS-SIGNOLES Catherine : « l'espace touristique », ED BREAL, PARIS 2002, p14.

II.1. Les principes d'aménagement du littoral³

➤ Organiser le développement

Pour mieux organiser le développement de leur territoire et définir la constructibilité dans les documents d'urbanisme, les collectivités doivent apprécier leur capacité d'accueil. L'échelle correspondant au bassin de vie, d'emploi et de déplacements permettra d'évaluer les impacts locaux et de faire les choix les plus conformes aux nécessités et aux enjeux locaux.

➤ Encadrer l'extension de l'urbanisation

Prévoir l'urbanisation et encadrer son extension nécessitent un travail d'anticipation sur les évolutions possibles, ce qui suppose une analyse de l'état existant et de sa capacité à se transformer. Cela doit se traduire par un projet qui définit les secteurs de développement, leur densité et leurs limites, ainsi que les paysages et les espaces naturels à préserver. L'objectif est de maîtriser au mieux les modes d'urbanisation diffus, consommateurs d'espace et générateurs de coûts importants pour les collectivités et pour les habitants.

Les principes de la loi Littoral vont dans ce sens : l'extension de l'urbanisation dans les communes littorales doit se réaliser en continuité des agglomérations et villages existants, ou sous forme de hameaux nouveaux intégrés à l'environnement.

Le principe de continuité a été instauré pour lutter contre le mitage et gérer l'espace de manière économe. Il permet à la commune de maintenir un tissu urbain continu, ce qui est plus économique en termes de réseaux, de voirie, de déplacements, et permet une meilleure utilisation de l'espace avec des formes urbaines plus appropriées. C'est aussi une façon d'améliorer la qualité du paysage urbain et de préserver les espaces encore naturels, principaux facteurs d'attractivité du littoral.

L'extension de l'urbanisation est également autorisée sous la forme de hameaux nouveaux. Ce choix peut être fait par exemple dans le cas d'une commune souhaitant limiter son étalement et préserver des coupures d'urbanisation. Dans ce cas, elle prévoira une coupure d'urbanisation pour installer un hameau nouveau de l'autre côté de cette coupure.

Le hameau nouveau est également adapté pour préserver les caractéristiques du village existant, son environnement, ou les terres agricoles de qualité situées en périphérie.

³ Document PDF. Planifier l'aménagement, la protection et la mise en valeur du littoral. Juillet 2006

➤ **Prévoir et encadrer le développement des installations de loisirs**

Dans les secteurs littoraux cette demande croissante doit faire l'objet d'une vigilance permanente de la part des collectivités et des services de l'État, de façon à ce que les autorisations soient contrôlées, ainsi que la qualité d'accueil et l'insertion dans l'environnement.

Il revient aux documents d'urbanisme d'encadrer les implantations et de prévoir les conditions d'accès aux plages et aux services, par une desserte performante en transports publics, évitant ainsi la saturation des espaces proches de la mer.

➤ **Définir les espaces proches du rivage**

Les espaces proches du rivage sont les plus convoités. Il est nécessaire de les protéger, de veiller à la qualité architecturale, urbaine et paysagère, d'éviter que l'urbanisation continue à s'étendre le long du rivage et inciter le développement urbain à s'effectuer en profondeur.

➤ **Préserver la bande des 100 mètres**

La préservation d'une bande littorale est fondamentale puisque c'est la zone la plus soumise aux pressions liées à de multiples usages : baignade, nautisme, activités portuaires et de pêche, urbanisation. Directement soumise au recul du trait de côte, la bande littorale est l'espace susceptible d'être le plus affecté par l'élévation du niveau de la mer, l'augmentation de la force et de la fréquence des tempêtes. L'inconstructibilité des espaces les plus fragiles permet de préserver les ressources naturelles et culturelles, facteurs d'équilibre écologique et d'attrait touristique, mais aussi de préserver la valeur d'usage et économique de ces milieux.

➤ **Protéger les espaces remarquables**

Les espaces remarquables doivent être préservés et bénéficier d'une protection particulière en tant qu'espaces les plus caractéristiques, riches ou sensibles du point de vue écologique. Ils sont constitutifs de l'image et de l'attractivité du territoire littoral.

Leur identification et leur gestion doivent être un véritable enjeu de politique locale pour les élus.

➤ **Ménager des coupures d'urbanisation**

L'intérêt de maintenir des coupures d'urbanisation dans les communes littorales est multiple : elles permettent une aération et une structuration du tissu urbain, elles peuvent remplir des fonctions récréatives ou contribuer au maintien et au développement d'activités agricoles.

Elles contribuent à la trame verte, aux équilibres écologiques de la biodiversité et permettent le maintien d'un paysage naturel caractéristique.

Leur objectif principal est de maintenir des espaces "ouverts" et le rapport avec la mer et les paysages, en évitant la constitution d'un front urbain continu.

➤ **Préserver les enjeux environnementaux et la biodiversité**

Le patrimoine environnemental des communes littorales présente des spécificités remarquables. Ces espaces appartiennent à des systèmes beaucoup plus vastes, incluant l'estran et les parties terrestres et bien souvent les enjeux de la biodiversité doivent être posés à ces échelles.

Ils participent au fonctionnement des grands corridors écologiques.

La nécessité de les maintenir passe par un nombre important de mesures : le classement au titre des sites et au titre des espaces remarquables et des espaces boisés de la loi Littoral ; des mesures de gestion adaptées (charte de gestion, gestion intégrée des zones côtières) ; des politiques foncières spécifiques (actions du conservatoire national du littoral, politiques foncières des établissements fonciers).

➤ **Préserver les paysages et conforter l'agriculture**

Le littoral n'est pas un espace comme les autres, il est lisible de tous les cotés : depuis la mer la lisibilité est complète et donne à voir, d'un coup de regard, l'ensemble composé des profils construits et des espaces naturels, ainsi que du relief ; depuis la terre cette visibilité est multiple avec une particularité forte qui est la perception de la mer, ou du paysage qu'elle suggère.

De cette double relation terre/mer et d'extrême visibilité, l'aménagement de l'espace, la qualité architecturale et l'organisation urbaine (bâtiments agricoles, villages et hameaux, extensions urbaines, fronts urbains, etc.), les rapports avec les paysages, le relief, la mer, posent un certain nombre d'exigences et une responsabilité particulière pour les élus.

L'espace littoral doit garder ses spécificités, son identité qui allie le paysage au patrimoine construit dans un dialogue permanent avec la mer. Cela exige une compréhension de lieux qui fait appel aux compétences de professionnels, paysagistes, architectes, urbanistes, aux missions de conseil telles que les CAUE (conseils d'architecture, d'urbanisme et de l'environnement), les architectes et paysagistes conseil.

Les élus doivent se poser la question de l'identité de leur territoire

➤ **Prendre en compte les risques**

Les principes de la loi Littoral, notamment l'équilibre entre développement et préservation des paysages et des ressources et les dispositions d'urbanisme permettent une attitude d'anticipation face aux risques. Les coupures d'urbanisation, l'extension limitée dans les espaces proches du rivage, la protection des espaces remarquables et des espaces naturels, la possibilité d'étendre la bande d'inconstructibilité au-delà de 100 mètres dans les espaces les plus fragiles non urbanisés ou soumis au risque d'élévation du niveau de la mer, le maintien des activités agricoles, etc., sont des notions de développement durable qui doivent être prises en compte dans les projets des élus et traduites dans les documents d'urbanisme.

Le développement durable c'est réfléchir collectivement en termes de prospective. C'est une attitude pédagogique qui associe la population aux projets des collectivités.

Prévenir c'est le premier niveau de l'exercice des responsabilités publiques face aux risques. La prospective territoriale c'est construire collectivement des scénarios et se responsabiliser par rapport à son environnement.

II.2. Les Stratégies de valorisation d'attractivité touristique du littoral :

L'objectif de l'aménagement touristique du littoral est la valorisation d'attractivité de ce dernier en possédant une capacité à drainer et attirer quantitativement et qualitativement des touristes sur ce territoire, grâce à ses ressources, sans les dilapider et sans négliger la qualité de vie des populations, dont on doit assurer certain stratégies qui sont les suivants :

Mise en valeur des fronts d'eau :

Le front de mer comme espace public caractéristique de la ville littorale, doit être animé et attractive, dont il doit disposer d'une variété d'espaces de distraction et de détente. Il est nécessaire d'organiser du bâti et du non bâti (espaces publics) parallèlement à la mer en dégagant des percées et vues sur mer. Afin de garder un maximum de contact et de vue avec la mer pour mieux ancrer la relation ville-mer, ce qu'on appelle la « Maritimisation ».

Ainsi il doit comprend des axes majeurs de mobilité, tel que les promenades balnéaire, afin de permettre d'articuler toutes ses entités et séquences.

Requalification d'infrastructures touristiques :

Afin de renforcer et d'assurer une attractivité touristique pour les villes littorales, il faut penser à requalifier ses équipements d'accueil à savoir ; les hôtels, les plages, les espaces de consommation, les espaces de distraction et de détente etc. Egalement de les moderniser et d'assurer toutes les commodités pour les touristes.

Requalification des ports :

Il faut voir le port comme une extension et un espace de front de mer pour la ville littorale, à cet effet, il doit assurer des fonctions de plaisance et de divertissement afin de le rendre comme un espace attractif et qui assure le lien ville-mer.

Mise en valeur de potentialités naturelles et culturelles de la ville littorale :

Les villes littorales possèdent d'une richesse de potentialités naturelles, à savoir le climat, paysage, plage, mer, criques, la végétation et enfin la faune. Ainsi que des potentialités culturelles, historiques et archéologiques vue que la ville littorale est le produit d'établissement humain venu de l'avant pays, et donc par la mer, et cela pour des raisons économiques et des échanges commerciaux, le cas de la découverte de l'Amérique est le meilleur exemple, également la grande majorité des villes méditerranéennes sont fondées suite aux conquêtes phéniciennes ainsi le passage des romains.

Parmi les méthodes de mise en valeur de potentialités naturelles et culturelles, on cite les suivants :

- L'exploitation ces potentialités d'une manière durable.
- Faire connaître les secrets et les richesses du monde marin par des installations ludiques, telle que les musées aquatiques, l'aquarium...
- Sensibiliser le grand public à la découverte et contribuer à préserver les espèces en voie de disparition.
- valoriser le patrimoine culturel d'exception par leur restauration et de leur protection.
- Détermination à bien entretenir des vestiges archéologiques.

Création d'un circuit touristique :

Les circuits touristiques sont considérés comme des outils de valorisation d'attractivité du littoral et des potentialités touristique d'une région. Ils permettent de mettre en valeur ces ressources et de les rendre mieux exploitées.

Un circuit touristique s'agit d'un trajet à suivre pour atteindre une destination en passant par des sites touristiques ouverts aux éventuels visiteurs le long d'un chemin captivant généralement axé sur une thématique distinctive ; dans le cas où le trajet est sous forme d'une boucle, c'est-à-dire que le point de départ et d'arrivée sont les mêmes, il sera nommé « circuit ». Ou un trajet présentant des points de départ et d'arrivée distinct est nommé « route ».⁴

Les objectifs de la mise en place des circuits touristiques sont les suivants :

- Valoriser les prestations touristiques d'un territoire en permettant aux touristes de les découvrir en détails.
- Privilégier les sites culturels et naturels les plus singuliers et les aspects les plus surprenant des coutumes et traditions locales.
- Encourager les touristes à visiter certains lieux.

Le tracé du circuit touristique doit tenir compte des éléments attractifs pouvant dynamiser l'ensemble du trajet, tels que :

⁴ http://www.upamontregia.ca/fichier/fichier_28.pdf

- Les paysages traversés par le circuit : il faut que les paysages soient attractifs, et dans la mesure du possible en relation avec le thème proposé.
- Les zones d'arrêt aménagées pour permettre aux touristes de faire des pauses pour prendre des photos, admirer les différents points de vue, acheter des produits locaux ...

Il est nécessaire de choisir un thème et donner un nom à ce circuit touristique, associé à la thématique retenue pour permettre aux touristes identifier rapidement l'objet de ce dernier. Il peut s'agir de l'un des cinq grands thèmes abordés le plus souvent dans le monde et qui existe dans le plus grand nombre de régions sous diverses formes (littoral. milieu rural. patrimoine, culture et tradition. milieu urbain).

Il est nécessaire aussi de signaler des circuits touristiques La signalétique est l'un des outils permettant d'orienter les visiteurs dans leur parcours.

Elle comprend les panneaux ou enseignes et tout autre dispositif destiné à guider les visiteurs et à leur permettre de se situer sur le parcours. Elle doit pour cela être visible».⁵

⁵ Ministère de tourisme Agence de développement Touristique, « organisation d'une route touristique conseil et bonne pratique ».disponible sur site : www.oecd.org

II.3. les infrastructures touristiques du littoral :

Les infrastructures touristiques jouent un rôle important pour le développement de tourisme, elles permettent d'accueillir les touristes en leur offrant tout service utile. On peut classer ces infrastructures selon leurs fonctions et leurs utilités comme suit :

II.3.1. Hébergement touristique

a. Hôtel touristique :

L'hôtel de tourisme est un établissement commercial d'hébergement classé, qui offre des chambres ou des appartements meublés en location à une clientèle de passage ou à une clientèle qui effectue un séjour à la journée, à la semaine ou au mois mais qui n'y élit pas domicile.

« Il est exploité toute l'année en permanence ou seulement pendant une ou plusieurs saisons. Il est dit " hôtel saisonnier " lorsque sa durée d'ouverture n'excède pas neuf mois par an en une ou plusieurs périodes. »⁶

Figure 56 : Exemple d'un hôtel de tourisme, d'une forme iconique et fluide, Hôtel Jumeira . (Dubai .UAE)



Source : <http://openbuildings.com>

Figure 57 : Exemple d'un hôtel de tourisme situé dans un milieu naturel agréable. Hôtel Lone (Rovinj, Croatie)



Source : <https://www.sunshine.co.uk>

On voit que ces hôtels touristiques, situés dans un milieu naturel agréable et permettent de profiter des belles vues panoramiques. Et leurs formes constituent une harmonie avec leurs environnements et donnent une belle image touristique.

⁶ Art. L. 311-6 du code du tourisme. Réglementation hôtelière de Hérault tourisme, agence de développement touristique

a. Village de vacance :

Un village de vacances, aussi appelé club de vacances ou centre de villégiature, est un hébergement touristique organisé en plusieurs bâtiments, tels que des appartements, des bungalows ou des chalets, et proposant des services liés à l'hôtellerie, ainsi que des équipements et des activités de loisirs.

« [Le village de vacances est] un centre autonome constitué par des installations de type pavillonnaire en matériaux légers, destiné à assurer des séjours de vacances de plein air selon un prix forfaitaire comportant l'usage d'installations sportives et de distractions collectives ».⁷

Figure 58: Exemple dun village de vacance Sandunes Beach. Quarter 5, Mui Ne, Vietnam.



Source : <https://www.booking.com>

Figure 59 : Exemple d'un village de vacances la baie de Gammath.Tunisie.



source : <http://www.princesseimmo.com>

b. Chambre d'hôte :

Les chambres d'hôtes sont des chambres meublées situées chez l'habitant, prévues pour accueillir des touristes à titre onéreux, pour une ou plusieurs nuitées avec le petit déjeuner et pouvant être assorties de prestations.

Les « chambres d'hôtes » existent sous d'autres appellations à travers le monde, comme « gîte touristique » ou encore pouvant être assimilées au « Bed and Breakfast ».

La maison proposant une ou plusieurs chambres d'hôtes peut être qualifiée de maison d'hôtes

⁷ Vincent Vlès, Le projet de station touristique, Presses universitaires de Bordeaux, 1996, 408 p. (ISBN 978-2-8678-1184-5), p. 62.

a. Camping :

Le camping est un secteur économique de l'hébergement touristique qui concerne l'activité de camping-caravaning et de parc résidentiel de loisirs « ...les parcs résidentiels de loisir qui sont des terrains aménagés pour l'accueil d'habitats légers de loisirs et éventuellement de types tentes, caravanes et maisons mobiles. »⁸

Elle est associée de nombreuses prestations (piscine, snack, air de jeu, bar, mini-golf...)

Figure 60 : Exemple d'un emplacement du camping équipé d'une piscine, les îles Péneste, France.



Source : <http://www.camping-des-iles.fr>

Figure 61 : Exemple d'aménagements de tentes et Caravanes. Camping les îles France.



Source : <http://www.camping-des-iles.fr>

Ce camping s'agit d'un emplacement pour les tentes, les caravanes ou les camping-cars. On voit clairement la bonne organisation d'espaces.

Figure 62: Le camping de vacances Le Boucanet présente un atout d'attraction. (Camargue. France)

Figure 63 : Exemple d'un camping aménagé de maisons mobiles. Le camping Le Boucanet.

⁸ Le tourisme rural de François Moinet . France Agricole Editions, 2006 - 462 pages



Source : <https://www.capfun.co.uk>

Source :

<https://www.capfun.co.uk>

Ce camping propose la location de mobil-homes entièrement équipés et personnalisés. Situés en face de la mer, Le camping dispose d'une belle piscine avec et des toboggans.

II.3.2. Espaces de détente et de plaisance :

Parmi ces équipements on cite les suivants :

a. Port de plaisance :

Un port de plaisance (parfois confondu avec la marina) est un port situé en bord de mer ou de rivière, réservé aux bateaux de plaisance à voile et à moteur.

Il accueille des bateaux résidant à l'année ou des bateaux visiteurs (de passage) en offrant des services variables d'un port à l'autre, il peut être doté d'une gamme d'espaces de plaisance, de découverte et de loisir dont le plus souvent est doté d'équipements qui nécessitent la proximité de la mer et la présence d'un port tel que les centres nautique, les aquariums, les delphinarium...etc.(voir figure 95 et 96)

«Un port de plaisance est aussi un pôle touristique, une base de loisir, un lieu d'animation, un espace commercial et de service »⁹

Un port littoral de plaisance offre généralement plusieurs centaines de places de taille variable pour des bateaux allant d'environ 5 mètres à une vingtaine de mètres de longueur.

Lorsqu'il est situé directement en bord de mer, un port de plaisance comporte une ou plusieurs digues destinés à protéger les embarcations de l'action de la houle et des vagues.

« Un port de plaisance est constitué de pannes auxquelles sont amarrés les bateaux. Une capitainerie se trouve en général au centre de l'espace portuaire. C'est l'espace de gestion portuaire où se trouve les équipes du port : capitaine, maître de port, agent d'accueil, agents techniques. »¹⁰

« Dans les ports de plaisance modernes, l'amarrage des bateaux se fait sur des pontons flottants, plus rarement le long de quais ; les équipages peuvent débarquer directement à terre. »¹¹

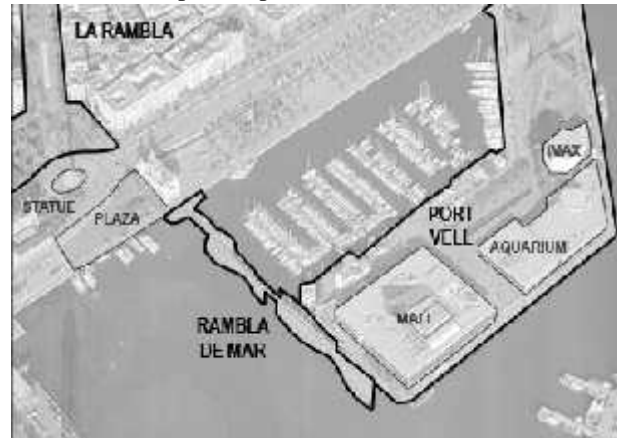
^{9 5 6} LES PORTS DE PLAISANCE : Equipements structurants de l'espace littoral Par Nicolas Bernard. Editions L'Harmattan, 1 nov. 2000 - 126 pages

Figure 64: Exemple d'un port de plaisance Vell. Barcelone.Espagne.



Source : <http://www.mooringspot.fr>

Figure 65 : Identification des espaces constituant le port de plaisance Vell.



Source : <http://urbanwaterfront.blogspot.com>

Le Port de plaisance Vell offre une variété de service et d'espaces, de plaisance, de détente, de commerce et de consommation, ainsi qu'une promenade au bord de mer et une autre sur passerelle de bois.

Au bout du quai se trouve un complexe commercial 'Maremagnum' avec boutiques, restaurants, le cinéma IMAX et l'aquarium le plus grand d'Europe avec 11000 exemplaires de 450 espèces différentes et 35 aquariums.

b. Centre nautique :

Un centre nautique est à la fois un équipement touristique et sportif, il est destiné à la plaisance, à la pratique des sports sur les plans d'eau (voile, plongée sous-marine, ski nautique). Ainsi qu'à l'enseignement des différents sports nautiques.

Les termes « base nautique », « club de voile », « cercle nautique » et « centre nautique » sont indifféremment employés pour désigner des structures gérant les activités : de compétition d'école et de loisir. Toutes ces structures peuvent recevoir plusieurs catégories de personnes : scolaires, des compétiteurs, des individuels ...

« Un centre nautique composée essentiellement d'un :

-Parking à bateaux

-Une aire de mise à eau (plage) afin d'éviter les manœuvres quotidiennes.

-Des locaux administratifs et d'accueil. Des locaux pour stagiaires ; ces locaux englobent les salles de cours, le local audiovisuel, le foyer l'hébergement.

-Un magasin d'armement, c'est un local de stockage du matériel nautique tel que les bouées, les gilets de sauvetage, les vêtements de plongée sous-marine ... »¹²

Figure66 : Exemple d'un centre nautique de Yas marina Yacht club (Yas island Abu Dhabi. UAE)



Source : <https://www.e-architect.co.uk>

Figure67 : Positionnement de Yas marina yacht club au bout de quais de port.



Source : <http://www.zuaydubai.com>

On remarque que le centre nautique d'Abu Dhabi s'agit d'une composition de formes fluides et dynamiques qui reflètent le thème nautique dont l'architecture est adaptée à l'environnement.

¹² CHOUCHAOUI AMINA et HAKIMA REKAIA, Réaménagement du port de Tipaza, Thèse de magister, à l'épau, année universitaire 2010/2011. (147page)

c. Delphinarium :

Un delphinarium est un aquarium pour dauphins et orques, et parfois pour d'autres cétacés (bélugas). Le plus souvent, ces animaux vivent dans un ensemble de bassins permettant leur présentation au public, leur élevage, leur dressage, des spectacles, et plus rarement des activités de recherche scientifique. Les delphinariums sont souvent intégrés dans de grands aquariums, des parcs d'attraction ou des parcs zoologiques.

On peut trouver des delphinariums couverts ou bien en plein air avec l'aménagement des gradins pour les spectacles aquatiques.

Dans le delphinarium existe différents types de bassins :

Bassin de spectacle : Ce bassin est le lieu des animations quotidiennes ainsi que les séances d'entraînement et de dressage.

Bassins de contact : on a trois types :

-Bassin de rencontre :

Les visiteurs ont alors la possibilité de toucher les dauphins, de les taquiner, de les caresser et de les nourrir.

-Bassin de dolphin design :

Les enfants auront la chance de dessiner avec les dauphins sur du papier ou bien des t-shirts.

-Bassin de delphinauthérapie :

Ce bassin est dédié aux enfants malades qui ont besoin d'une thérapie aquatique tout en s'amusant avec les dauphins.

La thérapie assistée par les dauphins a connu ces dernières années un succès croissant.

Bassin de mauvaise humeur : Ce bassin est consacré aux dauphins qui ont un comportement aberrant et risquent d'être agressifs.

Bassin d'isolement : Ce bassin est consacré aux dauphins souffrant d'une maladie et il est connecté à la salle d'opérations par un canal.

Bassin d'observation sanitaire : Ce bassin est réservé pour la consultation médicale le prélèvement sanguin, l'échographie ainsi que les soins.

Figure 68:Exemple d'une Coques semi-sphérique couverte le delphinarium de Phuket en Thaïlande.



Source : <http://www.dauphinlibre.be>

Figure 69: Exemple l'animation de l'espace interieur de delphinarium de Phuket en Thaïlande.



Source : <http://www.dauphinlibre.be>

Figure 70 :Exemple d'un semi-ouvert delphinarium Selwo D'Océanographique .Valencia.Espagne



Source : <https://www.tripadvisor.fr>

Figure 71 Exemple d'un découvert delphinarium de marina benalmádena. Espagne



Source : <http://selwomarina.es>

Alors on remarque que le delphinarium peut être un espace entièrement couvert ; dans ce cas on utilise une structure de grande portée pour abriter les gradins et les bassins en assurant un espace libre et une hauteur importante qui permet le bon déroulement de spectacle ; ou un espace partiellement couvert « semi-ouvert » ; dans ce cas on utilise la structure textile pour abriter les gradins ; ou entièrement ouvert.

d. Aquarium public :

Un aquarium public est un établissement ouvert au public pour l'observation des espèces aquatiques dans des aquariums exposés dans un but commercial ou éducatif.

Pour le programme de base d'aquarium public cinq activités sont dégagées : activité d'accueil, activité principale d'exposition, activité de consultation et de recherche, une structure de coordination, et les logistiques.

L'activité d'exposition se compose par les espaces suivant :

Mini-Aquariums :

Mini-aquariums est un nouveau concept mis en place par L'Aquarium pour vous permettre d'observer les petits détails de la faune et de la flore

Aquariums cylindriques (à méduse) :

Sont des aquariums cylindriques de petites dimensions (ils ne dépassent pas les 2 mètres de hauteur) reconstruisent quelques micro habitats aquatiques marins et d'eau douce de toute la planète.

Aquariums Méditerranés : Sont des aquariums destinés à la découverte d'espèces régionales.

Aquarium d'eau douce : elle contienne des espèces qui vivent dans les rivières

Aquarium d'eau salé : Est une aquarium rempli d'eau de mer - donc salée. Les aquariums marins (de concentration saline comprise entre 30 et 40 g/l) abritent des poissons habitant les mers et les océans du globe.

Océnaire : Il s'agit d'un aquarium géant avec un tunnel subaquatique transparent. Cet aquarium est le cœur de l'aquarium public, il regroupe une importante typologie d'espèces (les murènes, les poissons lunes et des types de requins...)

Le grand bassin : s'agit d'une aquarium d'une grande hauteur passant par différents étages de l'aquarium public et il regroupent grande nombres d'espèces.

Bassins tactile : Sont des « bassins à caresses » où les visiteurs peuvent toucher la peau des poissons qui passent devant eux, il permettra de eux en mettre plein les mains en touchant à certaines espèces comme les étoiles de mer et les crabes.

Salle d'océanographie Zoologique : Présentation des collections des squelettes animaux ainsi que des animaux.

Figure72 : Exemple d'Aquarium, Aquarium de València, Italie. Qui a une forme organique



Source : shop.visitvalencia.com

Figure73 : une vue à partir d'un tunnel d'océanarium de Myrtle Aquarium, Carolina.



source : <http://www.mattsilkblog.com>

Figure74 : Exemple d'aquariums cylindriques à méduses de Bay Aquarium, California, USA.



Source : <https://fr.wikipedia.org>

Figure 75: Exemple de Bassin tactile d'Aquarium SEA LIFE, situé à Val d'Europe.



Source : <http://www.ruedusejour.com>

e. Aqua-parc :

Les parcs aquatiques représentent la nouvelle génération des installations de loisirs et de détente, entièrement ou partiellement couverte et parsemée d'attractions aquatiques telles que des piscines, des plages naturelles ou synthétiques, des jacuzzis, des toboggans aquatiques, des rivières paresseuses, divers brumisateurs ou fontaines.

La majorité des parcs aquatiques se situent en région côtière et le plus souvent près de plage et ça pour but de donner le choix aux estivants qui préfèrent les piscines et aussi dans le cas de mauvais temps.

« Un parc aquatique possède, par rapport à une piscine traditionnelle, de nombreuses particularités et différences, s'apparentant ou s'associant aux parcs d'attractions :

-L'eau est généralement tiède, plus chaude dans l'ensemble que pour un grand bassin de piscine, d'environ 30°, recyclée plus régulièrement (d'où une moins importante dose de chlore), et des jacuzzis bouillonnants d'eau plus chaude encore y sont disposés.

-L'environnement n'est pas structuré pour effectuer du sport de natation ou de la compétition, ni des longueurs¹, mais entièrement pour se détendre ou s'amuser, et est décoré : Le bassin n'est pas olympique et symétriquement rectangulaire, mais souvent arrondi comme un étang, avec quelques décorations de palmiers ou autres avec transats rappelant la plage

-La profondeur du bassin maximale est de 1,50 m (analogue à celle d'un petit bassin de piscine pour enfants), alors qu'elle peut atteindre 3,80 m pour un bassin intérieur de piscine²

-De nombreux toboggans de différentes formes et pente sont disposés pour les amateurs de sensations, alors que les piscines sont éventuellement dotées de plongeoirs »¹³

Le parc aquatique généralement une partie couverte qui s'agit de centre de loisirs aquatique et ça pour qu'il fonctionne durant toute l'année, afin d'en faire profiter la clientèle pendant la période hivernale.

On trouve dans le parc aquatique des piscines qui sont destinés aux adultes ; comme Aqua-balade, Bassin avec des toboggans...etc ; et d'autres qui sont préservés aux enfants tels que l'aqua-venture, Bateaux tamponneurs, L'île des enfants...etc.

¹³ Khodja Tarik et Sidi Roho Chaker, Complexe de loisirs aquatiques à Zemmouri, Mémoire de fin d'étude pour l'obtention de diplôme d'architecte d'état, à l'épau, promotion juillet 2013. 124pages

Figure 76:Exemple d'un découvert parc aquatique Wild Wadi Water Park Dubai.UAE.



Source : <https://www.klook.com>

Figure 77: Des grands toboggans de différentes types dans Wild Wadi Water Park.

Source : <https://www.klook.com>

Figure 78: Exemple d'un grand couvert parc aquatique. Tropical Islands water park, South Korea.



Source : <http://www.travelandleisure.com>

Figure 79: un véritable tropical paysage reconstruit dans Tropical Islands water park.



Source : <http://www.travelandleisure.com>

On voit que le parc aquatique doit être aménagé aussi par des palmiers et parasols avec chaises-longues pour une bonne tropicale ambiance.

Dans la partie couverte de parc aquatique on utilise des structures de grand porté (structure métallique) pour assurer une suffisante hauteur et la transparence pour mieux éclairage.

g. Manège d'attraction :

On nomme populairement manèges, l'ensemble des attractions ayant des mouvements circulaires ou cycliques. C'est un espace de détente qui regroupe plusieurs entités consistant en une plateforme tournante avec des sièges pour des passagers ; destiné généralement aux enfants. Le plus souvent il est implanté dans les zones de distraction et de plaisir à savoir, plages, centres commerciaux et de loisir, parcs de loisirs et esplanades. Etc.

Figure 80 : Exemple d'un Manège aménagé près d'une plage Située à Coney Island USA.



Source : <https://www.nycgo.com/attractions/coney-island>

On voit que ce manège aménagé derrière de la plage assure une bonne ambiance et une bonne destination aux familles et leurs enfants.

II.3.3. Les espaces de consommation dans les zones touristiques littorales :

a. Restaurant de tourisme :

« Comme il existe des hôtels de tourisme avec un système d'étoiles pour les classer, il existe les restaurants de tourisme. Sont considérées comme telles les entreprises commerciales de restauration dont la clientèle est principalement touristique, qu'elles soient exploitées toute l'année, en permanence ou seulement en période saisonnière. »¹⁴

« Dans tous les cas le service doit être effectué à table ainsi que le paiement, ce qui exclue les établissements de restauration rapide. »¹⁵

La plupart de restaurants dans les villes littorales sont des restaurants spécialisés en cuisine de poissons frais.

Les restaurants qui situent au bord de mer doivent offrir une vue panoramique exceptionnelle sur la mer, et assurent une bonne ambiance. Le plus souvent, ces restaurants possèdent des terrasses qui permet de s'installer et manger en front de mer, étendre le bruit des vagues, respire les embruns et admirer le soleil se coucher.

Figure 81: Exemple Salle du restaurant avec vue panoramique sur la rade de Toulon, France.

Figure 82: Exemple Terrasse en bois du restaurant le Peron surplombe la mer bleue. Marseille.

^{14 9} Le tourisme rural de François Moinet . France Agricole Editions, 2006 - 462 pages



Source : <https://www.tripadvisor.fr>

Source : <http://madeinmarseille.net>

On voit que ces restaurants ont une relation directe avec la mer et ça est assuré par l'utilisation de mur rideau ou par de terrasse au bord de la mer.

b. La restauration rapide :

La restauration rapide est le secteur qui a connu la plus forte croissance ces vingt dernières années. est un mode de restauration dont le but est de faire gagner du temps au client en lui permettant d'emporter rapidement les plats commandés, et ce, pour un prix généralement moindre que dans la restauration traditionnelle.

Le fast-food :

Devenus incontournables aujourd'hui, ils proposent une solution de restauration sur place ou à emporter à toute heure de la journée.

La sandwicherie :

La sandwicherie ou snack-bar est un comptoir de ventes de nourriture peu chère, par exemple des en-cas, des sandwiches ou des repas légers appelés en anglais snack ou snack. Le premier usage connu du terme « snack bar » date de 1930.

Certains snack-bars sont équipés de tables et chaises pour une consommation des denrées sur place ou à emporter. On trouve le snack-bar généralement dans les plages.

Le café :

Un café est un lieu de restauration où il n'y a pas (ou très peu) de service à table. C'est également un débit de boissons où l'on peut consommer du café et d'autres boissons non alcoolisées. Le consommateur se sert généralement comme dans un libre-service, à l'aide de plateaux individuels.

Fig 83:Exemple d'un Snack-bar aménagé avec tables.



Source : <https://www.tripadvisor.com>

Fig 84 : Exemple Snack-bar Palapa.plage Espagne.



Source : <http://www.playa-azul.com>

II.3.4. Les aménagements urbains touristiques :

a. Promenades :

Une promenade est un espace public linéaire, elle est un parcours terrestre public ou on se promener, aménagé généralement comme espace réservé aux piétons et aux cyclistes.

Ce parcours est mis en scène de différentes séquences et aménagements publics tel que : des places, des espaces de consommation, des activités commerciales, des aires de repos et de détente et des espaces vert...etc. Il s'agit surtout d'un circuit touristique destiné à la découverte et d'exploitation du paysage naturel ou urbain ainsi que des sites historique et culturels.

On distingue différents types de promenades :

-Promenade urbaine : promenade publique aménagée le long d'espaces urbains (la ville).

-Promenade culturelle : promenade publique aménagée le long des sites historiques ou archéologiques.

-Promenade verte : promenade publique aménagée le long des sites naturels et des forêts.

-Promenade de bord de mer (Corniche) : promenade publique aménagée le long de la rive de la mer. Elle ménage une vue dégagée sur la mer et la côte.¹⁶

Figure 85: Exemple d'une promenade prolongée sur une grande distance d' Abu-Dhabi, UAE.



Source : <http://www.abudhabi2.com/corniche-abu-dhabi>
<http://www.equipeceramicas.com/en/portfolio>

Figure 86: exemple de promenade de passage piéton et cyclable. la promenade Benidrom Espagne.



source :

¹⁶ Badache halima. L'espace public entre conception et usage : cas de jardins publics de Biskra.Thèse de magister en architecture. Université Mohamed Khider Biskra. Soutenu publiquement le 23/06/2014. 296 pages.

La corniche ou la promenade au bord de la mer d'Abu Dhabi s'étend sur une impressionnante distance de huit kilomètres de front de mer parfaitement entretenu qui comprend des aires de jeux pour enfants, des pistes cyclables et des sentiers piétonniers, des cafés et des restaurants, ainsi que la plage de la Corniche - un endroit supervisé par des maîtres-nageurs sauveteurs.

b. Place / Placette :

La place est une espace public non bâti, elle est un lieu de circulation mais surtout un espace public dédié au stationnement des piétons, propice aux rendez-vous, rencontre et à la discussion.

Elle est généralement dotée d'un traitement de sol minéral, équipée de mobilier urbain ou d'édicules (statue, fontaine...).

Si elle est de petite superficie, elle portera plutôt le diminutif de **placette**.

Figure 87 : Exemple d'une placette publique. Angola.



Source : <http://projects.archiexpo.fr>

Figure 88 : Exemple d'une placette publique.Turquie



Source : <https://twitter.com/mersinliyibiz/status>

c. Esplanade :

Une esplanade est une longue zone ouverte, espace public et lieux de rencontre, généralement à côté d'un plan d'eau où les gens peuvent marcher et stationner en profitant d'aménagement.

Il existe plusieurs formes d'esplanade, à savoir esplanade jardin, esplanade gradin, esplanade plage.

Figure 89:Exemple Esplanade au front de mer avec des espaces de consommation et des gradins.



Source : <http://www.sasaki.com/blog/view/67/>

Figure 90 : Exemple d'une Esplanade avec des aires de jeux et de repos. san-diego.



source : <http://www.ipd-global.com>

II.3.5. Aménagements de plage :

On doit assurer la protection et la valorisation des plages en vue de faire bénéficier les estivants de la baignade, de la détente et de toutes les prestations qui s'y rapportent en répondant aux besoins des estivants en matière d'hygiène, de santé, de sécurité et de protection de l'environnement.

Alors la plage doit être aménagée par des parasols, des tables basses avec chaises longues, des Vestiaires, douches, WC, terrain de volley Ball, espaces de consommation (snack-bar, kiosques...) et un parking gratuit etc.

Figure 91: Exemple d'aménagement des parasols d'une des Manière très organisée. Le Zénith plage. France.



Source : <https://www.epaillote.com>

Figure 92 : Exemple d'aménagement des cabines vestiaires.



Source : <https://pixabay.com>

Figure 93: Exemple d'aménagement d'un terrain de volley .plage Hammamet. Tunisie.

Figure 94: Exemple d'aménagement d'un snack-bar à la plage Paralia Cap D'Agde.



Source : <https://www.pinterest.com>

Source : <https://www.tripadvisor.fr>

II.4. Acteurs impliqués dans l'aménagement touristique du littoral :¹⁷

Les politiques d'aménagement et de développement touristiques sont dotées d'un nombre considérable d'acteurs, avec deux caractéristiques : leurs compétences et leurs moyens se recouvrent partiellement, la mixité des interventions publiques et privées y est omniprésente.

L'organisation touristique locale n'est pas devenue une activité relevant pleinement du secteur privé. Tout au plus les politiques publiques d'aménagement et de développement touristique se sont adaptées.

II.4.1. Les acteurs publics : Le ministre du tourisme et de l'artisanat (MTA) :

C'est l'organe chargé de conception de la politique et de la stratégie touristique au niveau national. Il est chargé d'élaborer et de mettre en œuvre la politique gouvernementale dans la stratégie de développement, promotion, formation professionnelle, en matière de tourisme et de l'artisanat.

II.4.2. Les acteurs privés :

Pour un développement durable du tourisme, l'implication des acteurs privés tels que les investisseurs et les promoteurs est plus qu'indispensable en matière de réalisation d'infrastructures touristiques.

II.4.3. Partenariat public / privé :

Le partenariat public-privé joue un rôle primordial dans le développement du secteur du tourisme, que ce soit en matière de financement ou de réalisation d'infrastructure touristique ou l'amélioration de la formation du personnel et l'augmentation des qualifications des ressources humains employées dans les différents établissements liés directement ou indirectement au tourisme notamment les établissements hôteliers.

¹⁷ Mr. OUALI Mohamed, Mr. OUCHENE Lamri et Mr. RABHI Waghliis. Aménagement touristique durable et valorisation du littoral de Bejaia. Mémoire de recherche En vue de l'obtention du diplôme master 2 en architecture. À Université Abderrahmane Mira Bejaia. Soutenu le : 04.03.2017. 80pages

II.5. Les Instruments d'aménagement touristique en Algérie :

L'application des stratégies d'aménagement nécessite la présence de certains instruments sur lesquels se base la planification et la programmation souhaitée des territoires, ces instruments se présente par les deux schémas nationaux qui sont le «SNAT » et le « SDAT »

II.5.1. Le Schéma National d'Aménagement du Territoire « SNAT 2030 » :

Le Schéma National d'Aménagement du Territoire « SNAT » est un acte par lequel l'Etat affiche son projet territorial. Le SNAT 2030 montre donc comment l'Etat compte assurer, dans un cadre de développement durable, le triple équilibre de l'équité sociale, de l'efficacité économique, et de la soutenabilité écologique, à l'échelle du pays tout entier pour les vingt années à venir.

Le Schéma National d'Aménagement du Territoire est de ce fait un instrument qui traduit et met en forme pour l'ensemble du territoire, comme pour chaque une de ses parties, les orientations stratégiques d'aménagement durable du territoire. Il constitue une réponse aux enjeux majeurs du territoire à l'horizon 2030, lesquels résultent de croisement des éléments fournis par la diagnostique territoriale et les éléments de prospective, c'est-à-dire les scénarios possible pour le développement du territoire.¹⁸

II.5.2. Le Schéma Directeur d'Aménagement Touristique « SDAT » :

Le Schéma Directeur d'Aménagement Touristique « SDAT 2025 » constitue une partie intégrante du Schéma National d'Aménagement du Territoire « SNAT 2030 » : il est acte par lequel l'Etat affiche son projet touristique territorial à l'horizon 2030.

« Le Schéma Directeur d'Aménagement Touristique et plus qu'un révérenciel dans lequel se développera l'action publique et privé jusqu'à l'horizon 2030 il dresse le programme de développement du tourisme national, vue de l'inscrire progressivement da les réseaux internationaux en confrontant la destination et en consolidant, par l'investissement et la qualité de l'offre, les atouts naturels et culturels ». ¹⁹

¹⁸ SDAT 2030, « le diagnostic, audit du tourisme algérien », p 09.

¹⁹ Extrait du message de Monsieur ABDELAZIZ Bouteflika Président de la République algérienne aux participants aux assises nationale et internationales sur le tourisme tenues à Alger en 2008 sur le site internet WWW.mta.gov.dz

II.6. Effets induits par l'aménagement touristique du littoral :

Dans cette partie de la section on présentera les effets de l'industrie touristique sur le développement local soient positifs ou négatifs.

II.6.1. Les effets socioculturels :

Le tourisme peut avoir des impacts non négligeables sur les modes de vie, la culture, et les relations sociales des populations hôtes. Appelés impacts humains ces effets dynamiques et variés amorcent des changements dans le style de vie. Les systèmes de valeurs, les traditions, les relations familiales et communautaires, la conduite morale, la santé, et la sécurité dans les destinations touristiques. Les effets sociaux et culturels du tourisme font l'objet d'une attention particulière de la part de gestionnaires et des scientifiques et son largement éclaircis.²⁰

II.6.2. Les effets économiques :²¹

L'activité touristique à plusieurs effets sur le plan économique tel que :

Source de revenu :

Les nouvelles sources des revenus peuvent se générer en percevant des droits d'accès aux parcours, grâce à l'hébergement et aux services de guide, à la présentation et ventes de nourriture.

Créateur d'emploi :

L'indicateur d'estimation des emplois générés par l'activité touristique, est celui du nombre de lits en exploitation.

Générateur de surplus en devises :

L'apport du tourisme dans une économie national se mesure non seulement par les activités créées, mais aussi par la nature de recettes générées sous forme de devises. Cette forme est essentielle pour les pays qui connaissent les difficultés souvent durables d'équilibre de la balance de paiement.

²⁰ Mr. OUALI Mohamed, Mr. OUCHENE Lamri et Mr. RABHI Waghli. Aménagement touristique durable et valorisation du littoral de Bejaia. Mémoire de recherche En vue de l'obtention du diplôme master 2 en architecture. À Université Abderrahmane Mira Bejaia. Soutenu le : 04.03.2017. 80pages

²¹ Mémoire KHATI Ouerdia Mélissa, Les circuits touristiques, outils de valorisation des ressources d'un territoire : cas de la wilaya de Tizi-Ouzou, Mémoire de Master académique. Université mouloud Mammeri. Promotion 2013.107pages

Réduit la pauvreté :

Le tourisme peut contribuer à la réduction de la pauvreté dans les pays en développement y compris les moins avancés pour différentes raisons :

-La forte identité des patrimoines naturels, culturels et historique.

-Le caractère récent du développement touristique qui permet d'intégrer les meilleures options de développement durable.

-La diversité de la demande touristique et les aspects saisonniers permettent à la plupart des acteurs d'un territoire d'offrir des produits spécifiques.

Conclusion générale :

Les villes littorales se différencient des autres zones du territoire par leurs particularités naturelles, sociales et économiques. La mer est l'élément clé de l'aménagement des villes littorales, la meilleure exploitation de cet élément permet le bon fonctionnement de la ville et assure le lien entre ces différentes entités.

L'analyse de la ville littorale nous a permis de connaître l'influence de la présence de la mer sur le développement des villes littorales sur les deux plans : urbanistique et architectural. Sur le plan urbanistique on a constaté que l'évolution des villes se fait suivant plusieurs formes dans le but de dégager le maximum de vue sur la mer, soit parallèlement à la mer, perpendiculairement ou suivant la topographie du site.

L'architecture des villes littorales est adaptée aux conditions du milieu littoral, comme le choix de la forme, son orientation, la couleur du bâti et les matériaux utilisés.

Ainsi on a distingué que l'économie des villes littorales s'appuie sur des activités liées essentiellement à la mer, comme l'activité touristique qui dépend de la présence des stations balnéaires, et réactivité portuaire ou on remarque la présence des ports industriels, de plaisance et de pêche.

Nous avons acquis un ensemble de connaissances qui nous a permis de mettre l'accent sur la ville littorale algérienne et son développement sur le plan urbanistique et architectural, et aussi un aperçu sur la réglementation algérienne relative à la protection des villes littorales.

Dans le cas de notre thématique spécifique l'aménagement touristique du littoral. Ce dernier est un aménagement spécifique qui assure son développement, la valorisation et la préservation de ses ressources et ses richesses en le rendant en même temps plus attractif. Il est la meilleure solution qui peut répondre à cette problématique. Il a pour but de concilier trois objectifs largement contradictoires : le droit aux vacances et au tourisme pour tous, le développement du tourisme au bénéfice des régions d'accueil et de l'économie nationale, et la protection du patrimoine naturel et culturel. Tous cela en appuyant sur des stratégies adéquates, à savoir la mise en valeur de front d'eau, la requalification des ports en les dotant par des espaces de distraction et de détente, mise en valeur de potentialités naturelles et culturelles de la ville littorale, la projection d'un circuit touristique et le plus important la requalification des infrastructures d'Hébergement, d'espace de plaisance et détente, des aménagements urbains et l'aménagement de plages.

Liste des sigles et acronymes :

PDAU : Plan d'Aménagement Côtier.

POS : Plan Directeur d'Aménagement et d'Urbanisme.

PAC : Plan d'Occupation des Sols.

ICPE : Installations Classées pour la Protection de l'Environnement.

ZET : Zones d'Expansion Touristiques.

SNAT : Schéma National d'Aménagement du Territoire.

SDAT : Schéma Directeur d'Aménagement Touristique.

MTA : Ministre du Tourisme et de l'Artisanat.

OMT : Organisation Mondiale de Tourisme.

CRT : Conseil Régional du Tourisme.

ENET : Etablissement National des Etudes Touristiques.

ANDT : Agence Nationale de Développement de Tourisme.

La liste des figures :

Figure 01 : exemple d'une ville star Baltimore, les Etats Unis	01
Figure 02 : exemple de contact de la ville avec son front de mer. Ville de Mezitli Turquie.	01
Figure 03 :exemple de développement parallèle a la mer Benidorm Espagne	02
figure 04 : exemple de développement parallèle Rio de janeiro Brazil	02
Figure 05 : exemple d'une orientation directe vers La mer Jardin d'essai, Alger	03
figure 06 : exemple de développement perpendiculaire la mer Antalya (Turquie)	03
Figure 07 : schéma représente le front de mer d'Alger	04
Figure 08 : exemple d'un développement satellitaire Positano, Italie	04
Figure 09 : exemple d'un développemnt satellitaire Santorin (Grèce).....	04
Figure 10 : exemple d'un développement dans toute la direction cas de la Côte d' Azur (France)	05
Figure11 : Exemple d'une ile Artificielle Panama City	05
Figure12 : Exemple d'une ile Artificielle Qatar	05
Figure13 :Exemple d'échappées visuelles vers la mer, Ville barcelone Espagne	06
Figure14 :Exemple d'échappées visuelles vers la mer.Ville Rio de Janeiro	06
Figure 15 :exemple d'une Esplanade Mezitli Turquie	06
Figure 16 : exemple d'une terrasse publique.....	06
Figure 17 :photo qui montre l'orientation De l'hotel bordj el arabe	07
Figure 18 :les surfaces vitrées l'hotel alpeiron, prévu a dubai	07
Figure 19 :lutulisation des formes dynamique Exemple l'Hôtel Jumairah	07
Figure20 : exemple de forme fluide La grande motte	07
Figure21 : exemple d'utilisation des couleurs claire Cas d'une ville algérienne Tipaza.....	08
Figure22 : utilisation du couleur blanc et bleu exemple cas de Santorin- Grèce- Oia.....	08
Figure23 : façade avec un jeu volumétrie Hôtel balnéaire à Santiago (Chili).....	08
Figure 24 : une vue panoramique à travers un jeu Volumétrie.....	08
Figure25 : la grande motte c'est un exemple D'utilisation des couleurs.....	09
Figure 26 : exemple d'ouverture qui donne sur la mer avec vue panoramique.....	09
Figure27 : l'utilisation d'espace ouvert est une Meilleur façon pour profiter du soleil et la mer Le jardin des fleurs (Maroc)	09

Figure28 : Terrasse couverte pour se protéger De l'enseillement	09
Figure29 : exemple d'une ville littorale qui représente les particularité urbanistique littoral de Hammamet	10
Figure 30 : exemple d'utilisation des formes fluides L'auditorium.iles des canarie Espagne	10
Figure 31 : exemple d'utilisation des couleurs clairs milwaukee art museum	10
Figure32 : vus sur le front de mer el Hammamet Tunisie	11
Figure33 : vus sur l'intérieur de la médina (l'ancienne ville)	11
Figure34 : vue sur le fort	12
Figure35 : vue sur La marina Yasmin Hammamet.....	12
Figure36 : vue sur le front de mer Jasmine Hammamet.....	12
Figure37 : vue sur l'hôtel el moradi Hammamet.....	12
Figure38 : photos de site archéologique PUPPUT à proximité de la ville de hammamet.....	13
Figure39 : vue surjasmin-Hammamet	13
Figure 40 : vue sur l'hôtel jasmin, Hammamet	13
Figure 41 : exemple de l'habitation style arabo-islamique.....	14
Figure 42 : vue sur le port Jasmine Hammamet	14
Figure 43 : photo qui montre Le littoral algérien, La ville d'Alger	15
Figure 44 : photos qui montre une des grandes villes la ville d'oran.....	15
Figure 45 : une des grandes villes, ville et port d'Alger.....	15
Figure 46 : une des grandes villes, ville et port d'oran.....	15
Figure 47 : photo d'une des moyennes ville, Bejaia	16
Figure 48 : photos de plage pour baignade skikda.....	16
Figure 49 : Vue sur la partie front de mer De la ville de Cherchell	16
Figure 50 : vus sur les ruines romaines de la ville de tipaza	16
Figure51 : schéma représentatif de la bande côtière de l'Algérie	17
Figure 52 : exemple de l'architecture coloniale, ville de Bejaïa	18
Figure 53 : l'architecture de la période colonial la ville d'Alger	18
Figure 54 : exemple de l'architecture désiriez dans la période actuelle Le projet Alger Médina	18
Figure 55 : photo aérienne de la ville de cherchelle.....	22

Figure 56 : Exemple d'un hôtel de tourisme, d'une forme iconique et fluide, Hôtel Jumeira. (Dubai .UAE)	30
Figure 57 : Exemple d'un hôtel de tourisme situé dans un milieu naturel agréable. Hôtel Lone (Rovinj, Croatie).....	30
Figure 58 : Exemple d'un village de vacance Sandunes Beach. Quarter 5, Mui Ne, Vietnam	31
Figure59 : Exemple d'un village de vacances la baie de Gammath.Tunisie.	31
Figure 60 : Exemple d'un emplacement du camping équipé d'une piscine, les îles Péneste, France. .	32
Figure 61 : Exemple d'aménagements de tentes et Caravanes. Camping les îles France.	32
Figure 62 : Le camping de vacance Le Boucanet présente un atout d'attraction. (Camargue. France).	32
Figure 63 : Exemple d'un camping aménagé de maisons mobile. Le camping Le Boucanet.....	32
Figure 64 : Exemple d'un port de plaisance Vell. Barcelone.Espagne.....	34
Figure 65 : Identification des espaces constituant le port de plaisance Vell.	34
Figure 66 : Exemple d'un centre nautique de Yas marina Yacht club (Yas islandAbu Dhabi.UAE) ...	35
Figure 67 : Positionnement de Yas marina yacht club au bout de quais de port	35
Figure 68 : Exemple d'une Coques semi-sphérique couverte le delphinarium de Phuket en Thaïlande	37
Figure 69 : Exemple l'animation de l'espace intérieur de delphinarium de Phuket en Thaïlande.	37
Figure 70 : Exemple d'un semi-ouvert delphinarium Selwo D'Océanographique .Valencia.Espagne	37
Figure71 : Exemple d'un découvert delphinarium de marina benalmádena. Espagne	37
Figure 72 Exemple d'Aquarium, Aquarium de valencia. Italie. Qui une forme organique	39
Figure 73 : une vue a partir un tunnel d'ocenarium de Myrtle aquarium, Carolina	39
Figure 74 : Exemple d'aquariums cylindrique à méduses de Bay Aquarium, Californie, USA.	39
Figure75 : Exemple de Bassin tactile de 'Aquarium SEA LIFE. Situe à val d'europe.	39
Figure 76 : Exemple d'un découvert parc aquatique Wild Wadi Water Park Dubai.UAE	41
Figure 77 : Des grands toboggans de différents types dans Wild Wadi Water Park	41
Figure 78 : Exemple d'un grand couvert parc aquatique Tropical Islandswater park,South Korea	41
Figure 79 : un véritable tropical paysage reconstruit dans Tropical Islandswater park	41
Figure 80 : Exemple d'un Manégré aménagé près d'une plage Située à Coney Island USA.	42
Figure 81 : Exemple Salle du restaurant avec vue panoramique sur la rade de Toulon, France.	43

Figure 82: Exemple Terrasse en bois du restaurant le Peron surplombe la mer bleue. Marseille.	43
Figure83: Exemple d'un Snack-bar aménagé avec tables	44
Figure 84 : Exemple Snack-bar Palapa.plage Espagne	44
Figure 85: Exemple d'une promenade prolongée sur une grande distance .d' Abu-Dhabi, UAE.	45
Figure 86: Exemple de promenade de passage piéton et cyclable. La promenade Benidorm Espagne.	45
Figure 87 : Exemple d'une placette publique. Angola.	46
Figure88 : Exemple d'une placette publique. Turquie	46
Figure89 : Exemple Esplanade au front de mer avec des espaces de consommation et des gradins... .	46
Figure 90 : Exemple d'une Esplanade avec des aires de jeux et de repos. san-diego	46
Figure91 : Exemple d'aménagement des parasols d'une Manière très organisée. Le Zénith plage. France	47
Figure 92 : Exemple d'aménagement des cabines des vestiaires.	47
Figure 93 : Exemple d'aménagement d'un terrain de volley. Plage Hammamet. Tunisie.	47
Figure 94 : Exemple d'aménagement d'un snack-bar à la plage Paralia Cap D'Agde.....	47

Bibliographie

Ouvrages :

- DRYFEUS-SIGNOLES Catherine : « l'espace touristique », ED BREAL, PARIS 2002, p14.
- Le tourisme rural de François Moinet . France Agricole Editions, 2006 - 462 pages
- LES PORTS DE PLAISANCE : Equipements structurants de l'espace littoral Par Nicolas Bernard. Editions L'Harmattan, 1 nov. 2000 - 126 pages
- SDAT 2030, « le diagnostic, audit du tourisme algérien », p 09.
- Vincent Vlès, Le projet de station touristique, Presses universitaires de Bordeaux, 1996, 408 p. (ISBN 978-2-8678-1184-5), p. 62.
- Etudes marines-littoral N011-Décembre2016 centre d'études stratégiques de la marine.
Référence de publication : contre-amiral Thierry ROUSSEAU, directeur du centre d'étude Stratégique de la marine
- Cours Typologies urbaines en milieu littorale, Présenté par Mr AOUISSI K.B
(Architecte, Urbaniste & Doctorant), Année universitaire: 2015/2016
- La presse (Tunisie) Tunisie : la vieille médina de tunis darde son charme et ses secrets de mille ans par samira hamrouni
- Le neufert 8 édition (645 page)

Mémoires :

- Mémoire Axel Frick, Management de projet pour un Tourisme Soutenable Application par le projet Ethico-tourisme sur le territoire indigène Brunca au Costa Rica, Université de Droit, d'Economie et des Sciences d'Aix-Marseille, 2004.
- Thèse CHOUCHAOUI AMINA et HAKIMA REKAIA, Réaménagement du port de Tipaza, à l'epau, année universitaire 2010/2011. (147page)
- Chaabi Karima. ESSAI D'EXPLOITATION DE L'ECOUTOURISME DANS LA COMMUNE DE CHERCHEL. Mémoire de Magister en Aménagement urbain. A l'Université de BADJI MOKHTAR d'Annaba. Année universitaire 2011/2012. 138pages.
- Mémoire Messoudi Fatima. L'impact de l'attractivité de tourisme balnéaire sur le développement urbain du littoral de la wilaya de Tizi-Ouzou. Mémoire en vue de l'obtention de Master Académique. A l'université Mouloud Mammeri de Tizi-Ouzou. Promotion 2013. 105 pages.

- Mémoire KHATI Ouerdia Mélissa, Les circuits touristiques, outils de valorisation des ressources d'un territoire : cas de la wilaya de Tizi-Ouzou, Mémoire de Master académique. Université mouloud Mammeri. Promotion 2013.107pages
- Khodja Tarik et Sidi Roho Chaker, Complexe de loisirs aquatiques à Zemmouri, Mémoire de fin d'étude pour l'obtention de diplôme d'architecte d'état , à l'epau , promotion juillet 2013. 124pages
- Naima CHELLI. Valorisation du littorale et ressources halieutiques : impacts sur le développement territoriales de la wilaya de Tizi-Ouzou. Mémoire en master 2 en sciences économiques. A Université de Mouloud Mamri de Tizi-Ouzou. Année universitaire 2014. 178pages
- Badache halima. L'espace public entre conception et usage : cas de jardins publics de Biskra.Thèse de magister en architecture. Université Mohamed Khider Biskra. Soutenu publiquement le 23/06/2014. 296 pages.
- Mr. OUALI Mohamed, Mr. OUCHENE Lamri et Mr. RABHI Waghli. Aménagement touristique durable et valorisation du littoral de Bejaia. Mémoire de recherche En vue de l'obtention du diplôme master 2 en architecture. À Université Abderrahmane Mira Bejaia. Soutenu le : 04.03.2017. 80pages
- Mémoire abdallah salim et dirahoui adlene. pour une meilleure mise en valeur de tipaza Mémoire de fin d'étude pour l'obtention de diplôme d'architecte d'état, à l'institu d'architecture saad dahleb, promotion juillet 2011.90pages
- Séminaire sur : la prévention des risques naturels majeur changement climatique et prévention du risque sur le littoral 2015/NICE-France
- Analyse urbaine de la ville de Tipaza approche de KIVIN LYNCH 2005/2006
- Mémoire louni mohammed-benakouche zahra aménagement des façades maritime , Mémoire de Master académique. Université saad dahleb. Promotion 2016.109pages
-

Documents techniques :

-Ministère de tourisme Agence de développement Touristique, « organisation d'une route touristique conseil et bonne pratique ».disponible sur site : www.oecd.org

-Art. L. 311-6 du code du tourisme. Réglementation hôtelière de Hérault tourisme, agence de développement touristique

Site internet :

<http://www.embarquement-voyage.com/tourisme-masse-avantage/>

-Extrait du message de Monsieur ABDELAZIZ Bouteflika Président de la République algérienne aux participants aux assises nationale et internationales sur le tourisme tenues à Alger en 2008 sur le site internet WWW.mta.gov.dz. 28.06.2017

http://www.upamontregia.ca/fichier/fichier_28.pdf. 07.07.2017

yannarthusbertrand2.org.10.07.2017

<http://2.bp.blogspot.com/>.10.07.2017

<http://.monsieur-organge.fr> 12.07.2017

www.tripadvisor.fr .13.07.2017

www.wikivoyage.org .28.07.2017

<http://designrulz.com>. 01.08.2017

www.Google.com. 01.08.2017

www.littoralefrancais.fr. 07.09.2017

Www.jumairah.com. 06.10.2017

www.cityzeum.com .06.10.2017

www.traveltodo.com. 06.10.2017

fr.allafrica.com. 06.10.2017

sainttropeztourisme.com.10.10.2017

www.algermedina.com.04.11.2017



République Algérienne démocratique et populaire

Université Saad DAHLEB de Blida 1

Institut d'Architecture et d'urbanisme

OPTION: AZUL

Architecture EN ZONE URBAINE LITTORALES

PROJET DE FIN D'ÉTUDES

THEME : Pour une meilleure attractivité et articulation du front de mer de la ville de Tipaza

Titre: Aménagement d'espaces de distraction et de détente dans la partie Est du front de mer de la ville « Tipaza »

Projet: Aquarium et delphinarium

élaboré par :

-Ferroukhi Hanane

Porteur du master :

Dr: ICHEBOUBENE .Y (Maitre de conférence)

Encadré par:

Mr: AHMED CHAOUCH .N (Maitre assistant)

Mr AMEUR Med (Assistant vacataire)

Promotion : 2017.

plan de travail :

I- Motifs de Choix du site d'études « la ville Tipaza »

II. Données géographiques

II.1. Situation géographique

II.2. Accessibilité

II.3. Délimitation du site d'études

III. Présentation du site d'études sur le plan urbanistique et architecturale à travers l'histoire

III.1. L'époque phénicienne et romaine

III.2. L'époque coloniale

III.3. L'époque postcoloniale

III.4. Synthèse

IV. Constat

IV.1. Situations identifiées

IV.2. Constat de la partie Ouest du front de mer

IV.3. Constat de la Partie central du front de mer

IV.4. Constat de la Partie Est de front de mer

V. L'action

V.1. Plan d'actions d'ensemble de la partie front de mer

V.2. Schémas de principe d'aménagements d'ensemble de la partie front de mer

V.3. élaboration d'un plan d'aménagement

V.3.1. Choix d'action et de la zone d'intervention

V.3.2. Présentation de la zone d'intervention

V.3.3. Principes de plan d'aménagement

V.3.4. Plan d'aménagement

V.4. Le projet architectural

Conclusion

Introduction :

Ce rapport s'agit d'une étude sur la ville choisie « Tipaza », dont on analyse cette ville sur le plan géographique, urbanistique et architecturale à travers l'histoire, puis on essaye de tirer et constater les problématiques majeure de cette ville. Par rapport à notre constat établi, par rapport aux connaissances acquises à travers l'état de connaissance et par rapport aux objectifs de notre option, on élabore un plan d'actions suivi par un schéma de principes d'aménagements de l'ensemble du front de mer de la ville Tipaza, dont notre choix c'est porté sur ce dernier car il est un lieu d'un grand potentiel d'attractivité et peut accueillir un programme diversifié avec toute une animation de rues vouées à la culture ainsi que de grands espaces publics habités par le végétal. Le lieu en lui-même est un bijou ,avec la mer , le port , les sites archéologiques ainsi que ces complexes touristiques et sa forêt qui constitue le poumon de la ville de Tipasa et sa position exceptionnel près de la cote touristique Est.

On conclure avec une simulation de projet qui va d'un plan d'aménagement, jusqu'à l'esquisse du projet ponctuel. L'intervention est une structure d'accueil touristique de distraction et de détente. Mais seulement, la réflexion, sera menée dans une démarche de développement durable et, doit s'inspirer de l'ensemble des indicateurs identifiés, expliqués et démontrés dans les phases précédentes.

I-Motifs de Choix de site d'études: la ville Tipaza

- ❑ Notre choix s'est porté sur la ville de "Tipaza" pour les motifs suivants :
 - Sa proximité d'Alger.
 - Ses potentialités riches et diverses par sa situation géographique dans le bassin méditerranéen ,son magnifique littoral :paysage-plage-mer-criques-mont de Chenoua et ses terres agricoles très fertiles qui font le prolongement de la Mitidja.
 - Tipasa est un site de richesse historique et archéologique, qui sont l'héritage de deux grandes civilisations (punique et romaine) ce qui a poussé l'UNESCO à la classer patrimoine mondial
 - La présence des infrastructures touristiques qui sont destinées au tourisme international et local « Les complexes touristiques Matares, CET et Corne d'or »



Parc archéologique



Parc archéologique



Mont Chenoua



CET



corne d'or

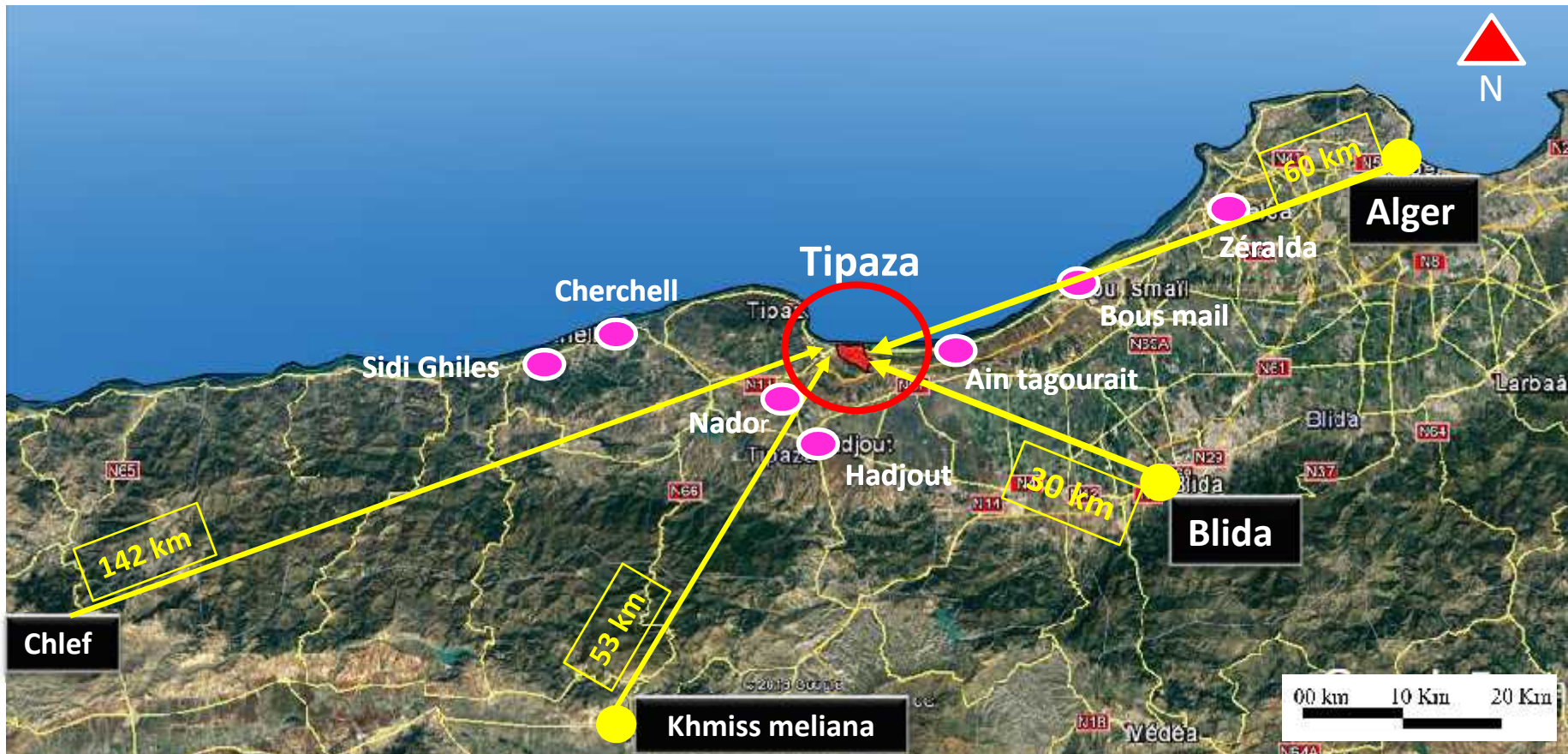


Matares

II-Données géographique

II.1.Situation géographique

- La ville de « Tipaza » se trouvant au Nord du pays; donne sur le bassin méditerranéen, située à environ 60 KM d'Alger et 30km de Blida .
- Les villes qui sont à proximité de la ville de Tipaza :
 - la ville d'Ain Tagourait , Bousmail et Zéralda a l'Est .
 - ville de Hadjout au Sud.
 - La ville de Cherchell et Nador a l'Ouest.



Carte de situation géographique (photo satellite + travail du groupe)

II.2. Accessibilité:

La ville est principalement desservie par :

- La route nationale N°11 qui relie Alger Tipasa et Cherchell par le littoral.
- La voie expresse, qui nous donne la possibilité d'accéder à la ville a partir des pénétrantes suivantes :
- Le chemin de wilaya N°109 Reliant la ville de Tipasa à la région du mont Chenoua.
- Le chemin de wilaya n°106 qui relie Tipasa à Sidi Rachad.


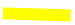

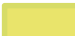

II.3. Délimitation de la ville :

elle est limitée par :

- la mer méditerranée au Nord,
- le mont Chenoua à l'Ouest
- les prolongements des terres de la Mitidja à l'Est et au Sud.



Carte de délimitation et accessibilité de la ville (photo satellite + travail du groupe)

- | | | | | | |
|---|-----------------------|---|----------------------|---|------------------|
|  | La RN 11 |  | Chemin de wilaya |  | La voie expresse |
|  | Complexes touristique |  | Parcs archéologiques | | |

III-Présentation de la ville sur le plan urbanistique et architecturale à travers l'histoire

Époque punique:

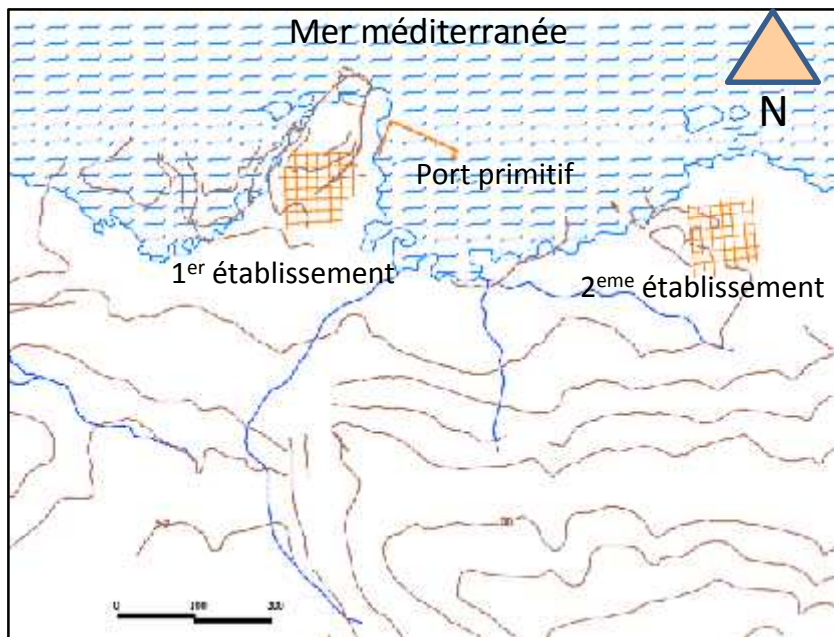
- Tipasa a d'abord été un comptoir d'échanges et de commerce, entre les phéniciens et la peuple autochtone de la région.



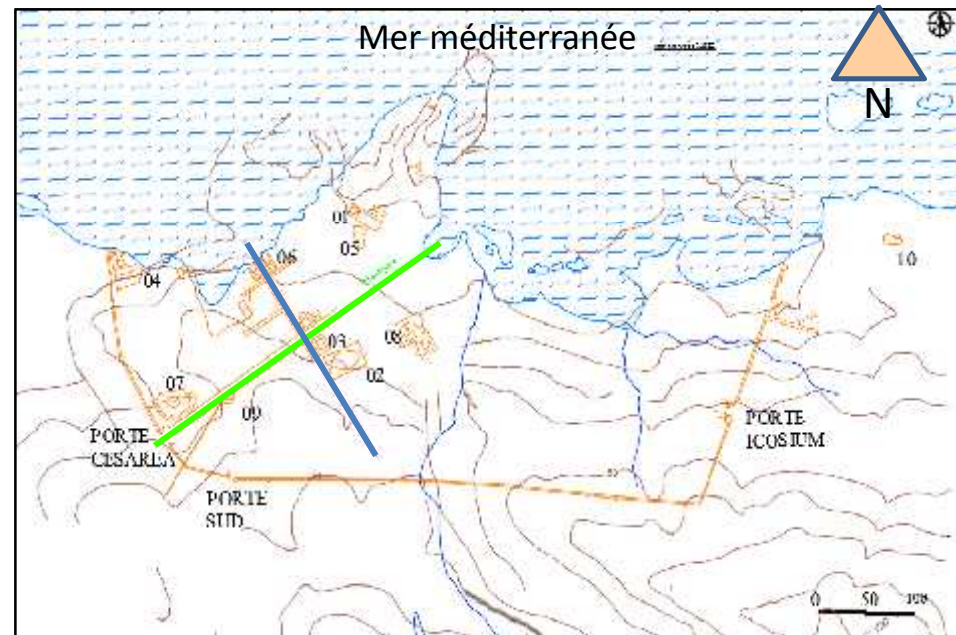
Figure 01 :vestiges romains
Échappée vers la mer



Figure 02: Reconstitution de la cité romaine



Carte de la ville de Tipaza au période Punique



Carte de la ville de Tipaza au période romaine

Époque romaine

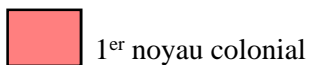
- Puis il y a eu le passage des romains, en 46 A.J.C qui se sont implanté dans le comptoir des phéniciens

La légende:

- L'axe (N-S) Cardo
- L'axe (E-O) Decumanus
- L'enceinte

- 01 Forum
- 02 Amphithéâtre
- 03 Temple Anonyme
- 04 La Grande Basilique
- 05 Basilique Judiciaire
- 06 Villa des fresques
- 07 Théâtre
- 08 Les grands thermes
- 09 Nymphée
- 10 Basilique Saint-Salsa

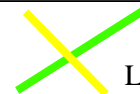
Époque coloniale



1^{er} noyau colonial



Les extensions coloniales



Les axes Romains

Typologie architecturale :



- Façades planes et linéaires
- Forte présence du balcon
- Décoration externe exagérée
- Présence d'ouvertures très larges

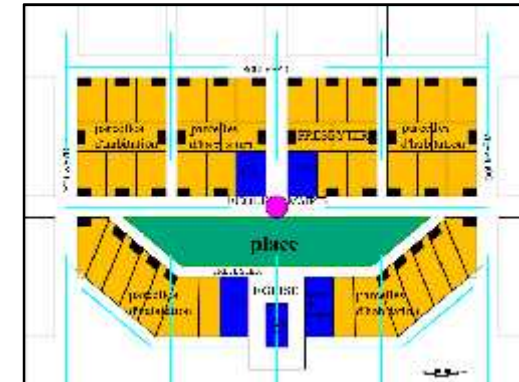


Schéma du 1^{er} noyau colonial

- La superficie de cette noyau était d'environ 9,8 hectares en 5 îlots de dimension $(106 \times 79,88) \text{ m}^2$,
- dont chacun dispose de 8 parcelles de surface égale 1100 m^2 .
- sur lesquels l'entreprise Demonchy avait la charge de construire 44 maisons avec un école, mairie, maison des soeurs et une eglise longe l'axe de croissance (N-S) autour d'une place

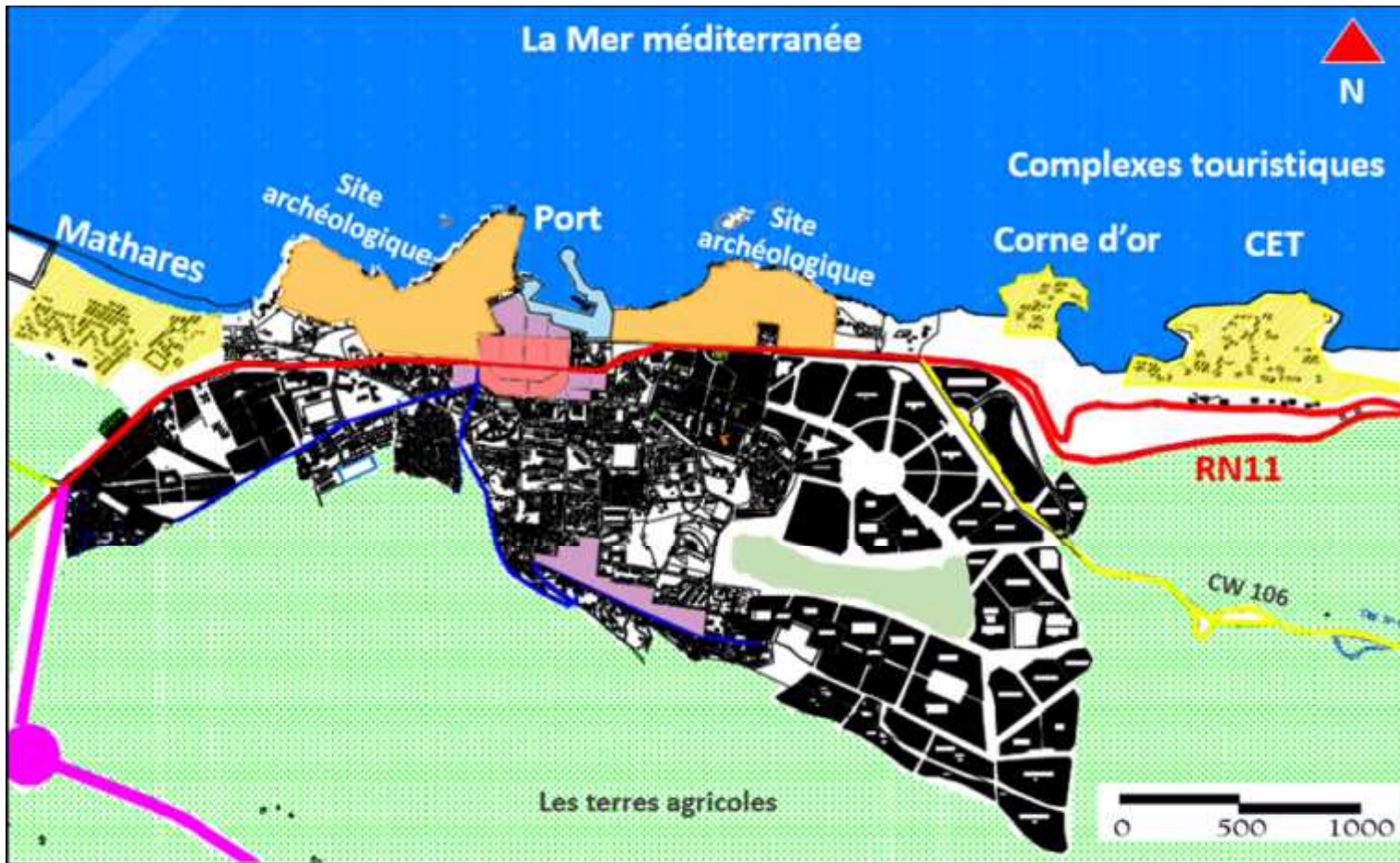


Percé vers la mer



La mairie

Époque post coloniale



Carte de Tipaza de nos jours (révision PDAU 2009 + travail du groupe)

- 1^{er} noyau colonial
- Les extensions coloniales
- Bâti postcolonial

Typologies du bâti



Figure01: Habitat collectif -Tipaza






Figure02: Habitat collectif -Blida

Construire sur le même mode qu'on retrouve ailleurs au niveau des autres villes (cité type):

- *les matériaux de construction.
- *les couleurs
- *les dimensions des ouvertures, les accessoires (terrasses, balcons...)

Carte de synthèse de la ville Tipaza.



-  Parcs archéologiques
-  1^{er} noyau colonial
-  Les extensions coloniales

Constat

constat

constat

constat

Constat

Constat

constat

Constat

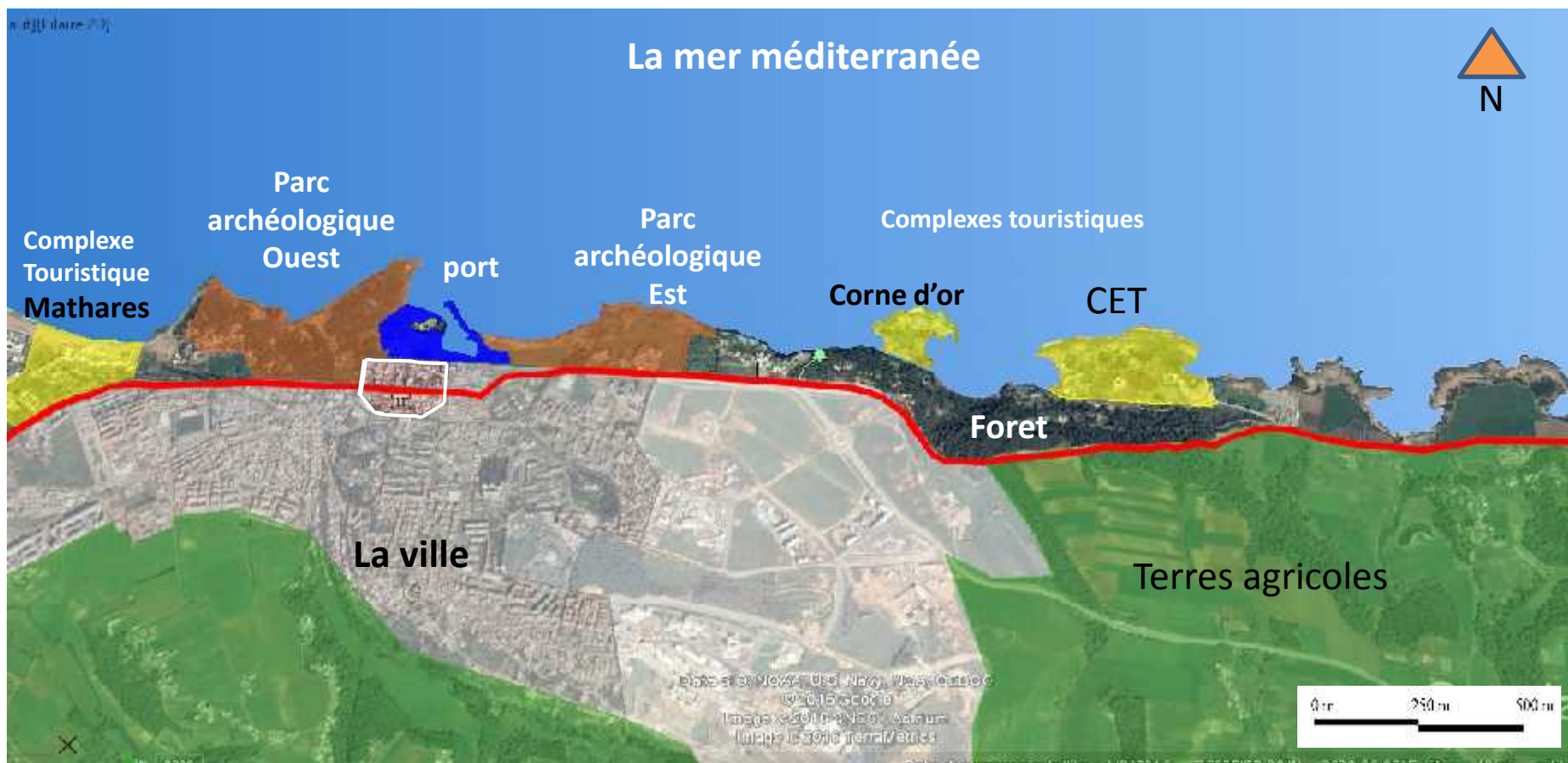
IV-Constat



IV.1. Etat de faits

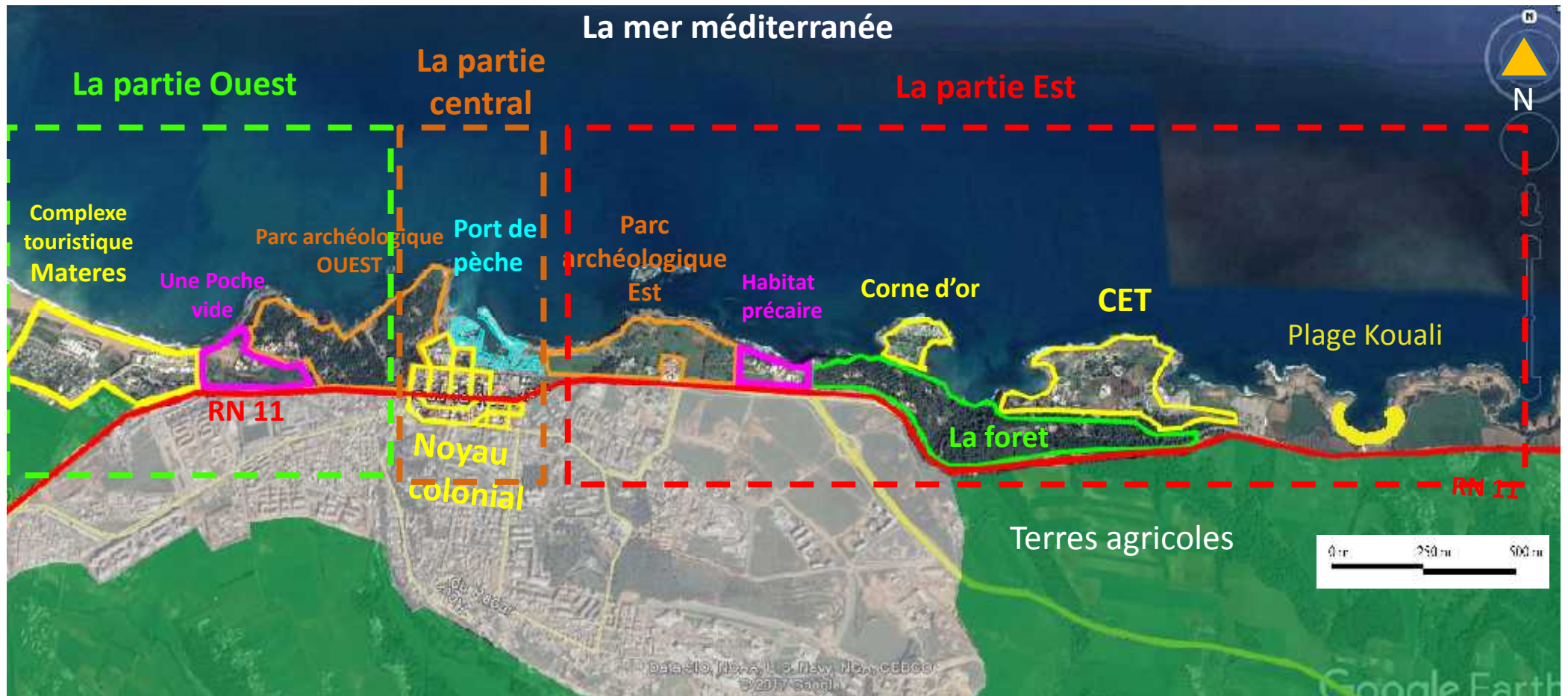
La ville se compose de

- Partie front de mer :
 - La RN11 passe par les complexes touristiques cet et corne d'or ; la foret , parc archéologique Est , le port , Parc archéologique Ouest et le complexe touristique Mathares .
- Partie noyau historique :
- Les nouvelles extensions .
- Les terrains agricoles



Carte d'état de lieux de la ville (photo satellite + travail du groupe)

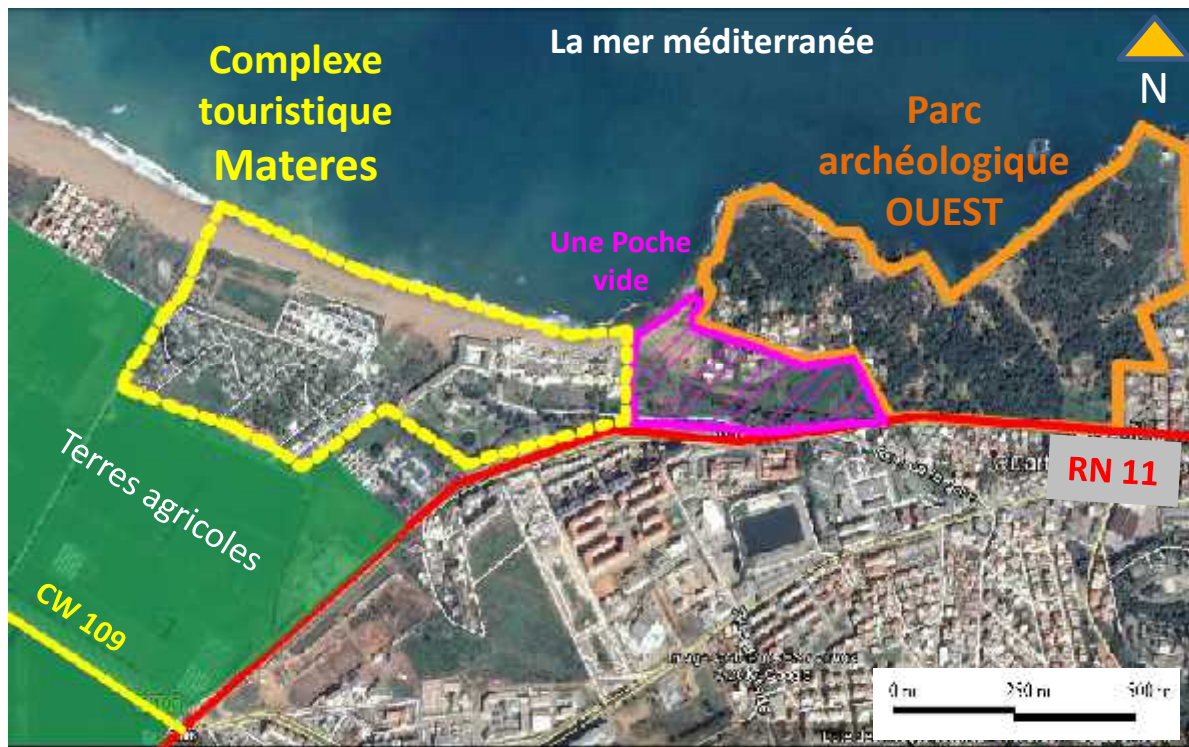
Pour la suite de notre travail , nous avons choisi de travailler sur la partie front de mer, qu' on va la présenter sur trois partie : partie Ouest partie centrale et partie Est



Carte d' état de lieux du front de mer(photo satellite + travail du groupe)

IV.2. La partie Ouest du front de mer :

La partie ouest de la ville se compose de :
- parc archéologique Ouest.
- Complexe touristique Matares.



(Photo satellite + travail du groupe)



Figure 01: Habitat précaire établie près de site archéologique Ouest



Figure 02: Dégradation des vestige et Entretien négligé

Constat:

On constate:

- la présence d'une poche vide qui cause la rupture entre le parc archéologique OUEST et le complexe touristique MATHARES.
- la présence d'habitats précaires près de site archéologique OUEST. (voir figure01)
- dégradation de vestige et entretien négligé au niveau de parc archéologique OUEST.(voir figure02)
- y'a pas de relation entre la partie front de mer et la ville.

IV.3. La partie centrale du front de mer :

La partie centrale: Se compose de :

- la zone portuaire.
- une partie de noyau coloniale.

Constat:

On constate :

- Le délaissement de la zone portuaire.
- Une forte dégradation du bâti dans le noyau colonial est surtout due à l'absence d'une politique de rénovation efficace.



(Photo satellite + travail du groupe)



Figure 01: La construction des jetées obstrue la vue vers la mer.



Figure 03: Maisons coloniales délabrées



Figure 02: Manque d'aménagement (places, restaurants...)

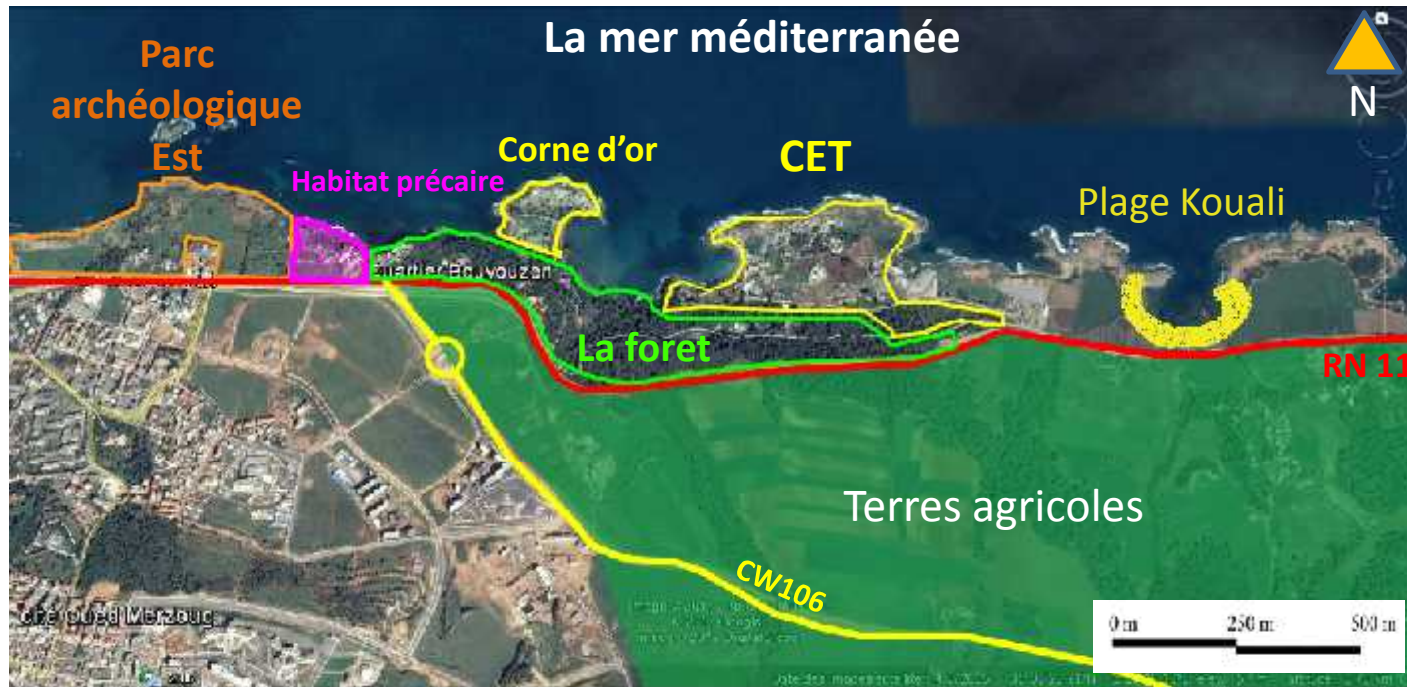


Figure 04: dégradation du bâti

IV.4. La partie Est du front de mer :

La partie Est : Se compose de :

- Parc archéologique Est
- Les complexes touristique CET et Corne d'or
- La foret et le parc familial
- plage kouali



(Photo satellite + travail du groupe)

Constat:

- La partie Est est moins animée que la partie Ouest du front de mer elle est presque abandonnée à cause de :
 - manque d'infrastructures qui présentent une influence sur la ville
 - Absence d'endroits attractifs qui peuvent attirer les gens tout au long de l'année (restaurants/terrasses).
 - Délaissement de la foret
 - Manque d'animation au niveau de complexes existants CET et CORNE D'OR qui sont souvent mal adaptés.
 - Le parc archéologique Est est complètement bondonné et caché pour le grand public dont les gens ne vient pas à ce dernier à cause d'absence de sécurité.
- Rupture entre les complexes et le parc archéologique Est à cause de présence d'habitat précaire.
- La plage kouali est mal Exploitée et mal fréquentée.
- L'entrée de la ville n'est pas marquée

VI- l'Action:

L'action

L'action

L'action

L'action

L'action

Par rapport à notre connaissances acquises à travers l'état de connaissance et les constats établis ,et par rapport aux objectifs de notre option et les problématiques de la ville de Tipaza ,
notre action est comme suit :

PLAN d'actions

-Aménagement-

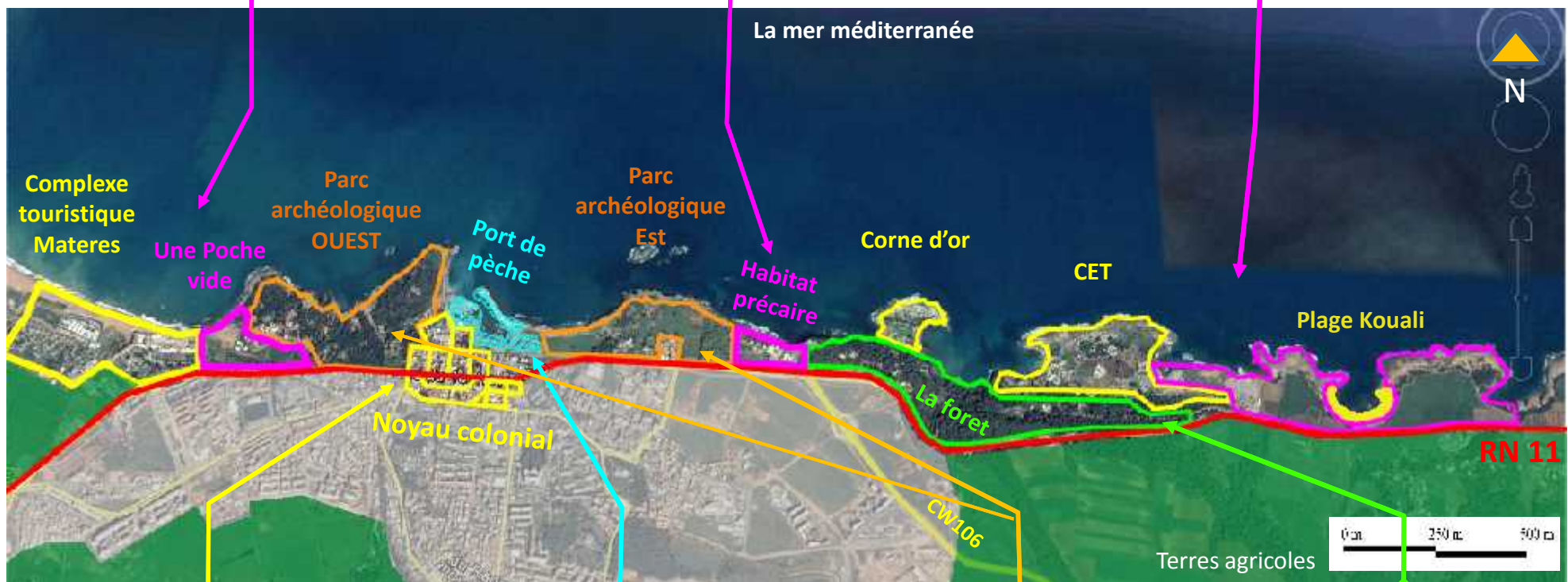
Objectif:
 -animer la partie ouest du front de mer
 -Articuler les différentes parties (le complexe Mathares , le parc archéologique Est et les nouvelles extensions.)

-Aménagement-

Objectifs:
 - Articuler les différentes parties (La forêt , le parc archéologique EST et les nouvelles extensions)

-Aménagement -

Objectif:
 - Marquer l'entrée de la ville
 - Animer la partie Est de front de mer
 - équilibrer entre la partie Est et la partie Ouest de front de mer.
 - Mise en valeur de la plage Kouali.



-Rénovation du noyau colonial-

Objectif
 La préservation et la mise en valeur des potentialités historiques de la ville.

-Réaménagement de la zone portuaire-

Objectif:
 Dynamiser le port et lui donner un rôle touristique.

- Rouvrir et Revaloriser les sites archéologiques-

Objectif
 mettre en valeur les parcs et donner une image touristique à la Ville et les préserver.

-Aménagements de la forêt-

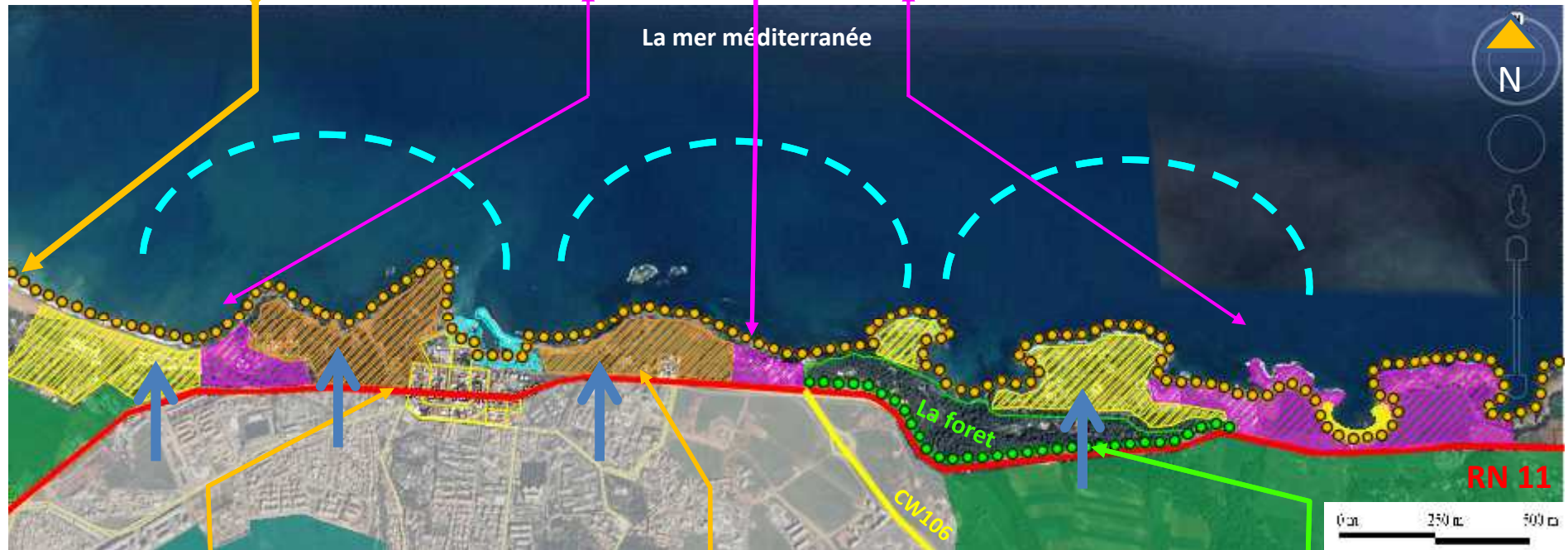
Objectif
 Mise en valeur des potentialités naturelles de la ville , tout en préservant les terres agricoles

Schéma de principes d'aménagements

✓ Relier les différentes entités avec, une promenade qui longe le front de mer et un circuit maritime.

✓ Animer la bande côtière par l'aménagement d'espaces de distraction et de détente

✓ Ouverture du front de mer à la ville en l'ouverture des parcs archéologiques et les dotant des parcours touristiques, l'ouverture des complexes touristique, et le renforcement des percées vers la mer.



Revaloriser le parc archéologique OUEST par :

- *Mettre en valeur toutes les entrées à ce site
- *Proposer un réaménagement des commerces à proximité de ce dernier avec des produits d'artisanat

Recréer le parc archéologique EST par :

- *La Matérialisation des entrées existantes.
- *La Création de nouvelles entrées assurant la liaison entre les sites historiques et les complexes touristiques du coté Est comme celui de l'Ouest.
- *Détermination à bien entretenir ces vestiges par leur délimitation ainsi que leur protection.

- Aménagements de la forêt-
- En la dotant par une **promenade verte** mise en scène par des aires de détente et de repos ainsi que de loisirs
 - installations des parcours et des cheminements à l'intérieur de cette forêt
 - L'entretien par les forestiers : sécurisation et nettoyage

— La RN 11

— Chemin de wilaya

— Promenade verte

— Promenade maritime



— Circuit maritime

V.3. élaboration d'un plan d'aménagement

V.3.1. Choix d'action et de la zone d'intervention

Pour la suite de notre travail nous avons choisi de travailler sur la partie Est du front de mer de la ville Tipaza vue que cette partie est moins animée et moins attractive par rapport à la partie ouest du front de mer qui est très saturée, donc y'a une forte déséquilibre entre les deux parties.

Donc on a choisi de développer l'action suivante : Aménagement d'espaces de distraction et de détente en créant d'un pôle d'attraction dans la zone indiquée dans la carte



Nos objectifs sont :

- Marquer l'entrée de la ville
- Animer la partie Est de front de mer
- équilibrer entre la partie Est et la partie Ouest de front de mer.
- Mise en valeur de la plage Kouali.
- Articulation de toutes les entités du front de mer par notre projet.
- Animer les complexes touristique CET et Corne d'Or pour attirer les gens de venir aux ces derniers.
- Donner une nouvelle image touristique à la ville.
- Valorisation d'attractivité touristique de la ville.

V.3.2. Présentation du site d'intervention:

- Accessibilité :

Terrestre : l'accès au site d'intervention se fait à partir de la RN 11.

Maritime : possible à partir du port de pêche de Tipaza.

-Délimitation: Il est délimité par :

- Au Nord : la mer méditerranéenne.
- A l'EST : terres agricoles.
- Au Sud : la RN11 et les terres agricoles
- A l'Ouest : complexe touristique CET et la forêt .

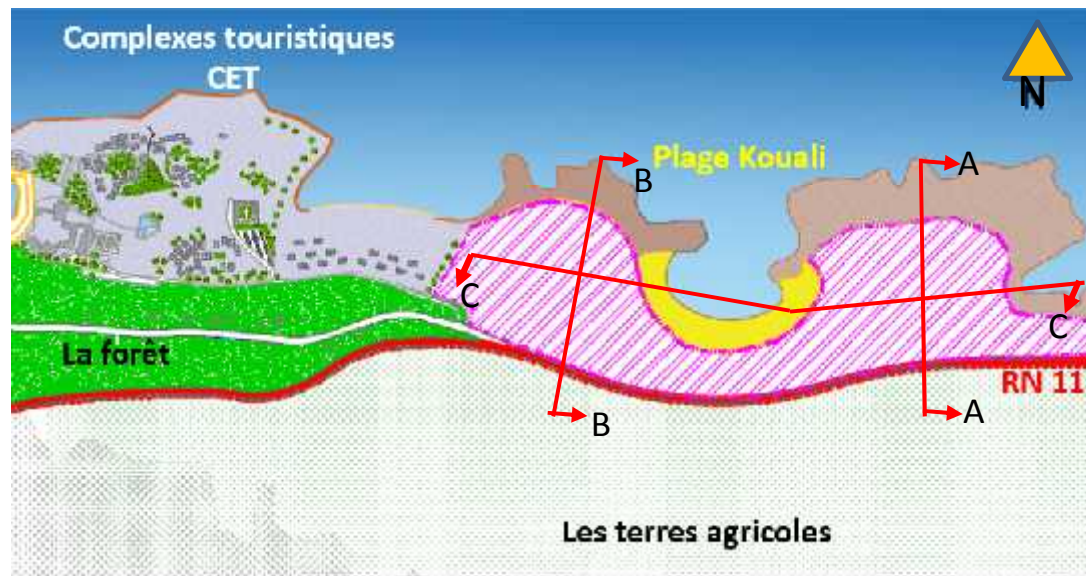
Superficie: - Superficie totale : 24 ha.

Etat de faits (site vierge)

- La RN 11
- plage kouali
- le complexe touristique CET
- Les terres agricoles

- TOPOGRAPHIE DU SITE D'INTERVENTION :

D'après les différentes coupes sur le site d'intervention, le terrain a une faible pente de 3%.



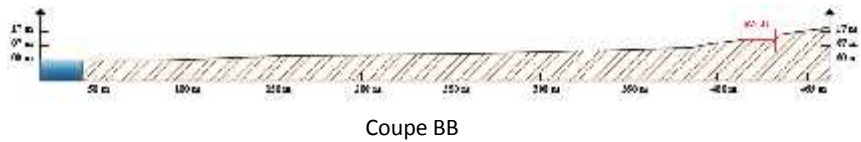
— La RN 11

— Site d'intervention

Pente moyenne 3.15%



Pente moyenne 0.3%



Pente moyenne 2.15%



État de fait du site d'intervention



V.3.3. Principes de plan d'aménagement :

-Nos principes se caractérisent par des éléments structurants qui sont :

➤ **Réanimation de l'élément structurant existant « la RN 11 »**

Animer la route nationale RN11 des espaces d'exposition et de vente de produits agricole et florales et d'artisanat dans son bordure (coté des terres agricoles) et par des mobiliers urbains, rangés des arbres.

➤ **Aménagement d'une promenade au bord de la mer, l'axe structurant de projet**

Cette promenade relie les différentes séquences de ce pôle et entités de font de mer et joue un rôle d'un circuit touristique de détente, de découverte d'exploitation de paysage naturel. Elle est aménagée par des rangés de palmiers et des bancs, Elle est réservée aux piétons et aux cyclistes, et elle possède des balcons donnant sur la plage et la mer pour profiter au maximum de la vue.

➤ **Aménagement d'un port de plaisance**

Ce port assure l'accessibilité et la liaison maritime avec les restes des entités du front de mer, il s'agit d'un point de départ d'un circuit touristique maritime pour profiter des vue panoramique sur tout vers le mont chenoua.

➤ **Réaménagement de la plage kouali :**

Par des parasols, vestiaires, douches, terrain de volley, kiosque, sandwicheries...

➤ **La création des percées visuelle ver la mer**

- Pour combler le manque et répondre au besoin en matière d'équipements de distraction et de détente on propose un enchainement des entités suivantes : un aquarium public, un centre commercial, un centre de remise en forme, un parc aquatique, un centre de loisirs aquatiques et un club hippique.

Ces équipement offre une nouvelle image touristique à la ville et permettent d'attirer les gens toute au long de l'année.

-En plus de ces équipements de distraction et de détente, la promenade balnéaire est mise en scène dans toute sa longueur par des espaces de repos, de consommation (des restaurant, cafètes, fast-foods), placettes, terrains du sport, aires de jeux et manège d'attraction.

Plan d'aménagement



- | | | |
|----------------------|-------------------------------------|---|
| 01 Port de plaisance | 04 Centre commercial et de loisirs. | 07 Parc aquatique |
| 02 Aquarium | 05 Centre de remise en forme. | 08 Club hippique |
| 03 Delphinarium | 06 Centre de loisirs aquatiques. | 09 Espace d'exposition et de vente d'artisanats et des produits agricoles et florales . |

Le projet architectural:

Aquarium public et delphinarium



Projet architectural

Introduction :

Toutes les grandes villes du monde se caractérisent par des édifices emblématiques qui reflètent l'image propre à chacune d'elles, ce qui leur donne une identité propre qui incite les touristes à s'y intéresser.

L'Algérie et plus particulièrement Tipaza a besoin d'un édifice qui symbolise toutes ses richesses et ses trésors, et qu'il soit prêt à les partager avec le reste du monde, et quoi de plus évident qu'un appel à la culture touristique à travers un aquarium.

les motifs de choix du projet « Aquarium + delphinarium »

- Créer un projet innovant jamais réalisé sur l'échelle nationale
- proposer un projet ludique qui peut attirer toutes les couches socio-professionnelles et durant toute l'année.
- Créer une activité touristique qui offre des loisirs modernes.
- Faire connaître les secrets et les richesses du monde marin.
- Sensibiliser le grand public à la découverte et contribuer à préserver les espèces en voie de disparition.
- Renforcer le lien entre la ville et la mer.

Exemples de référence:

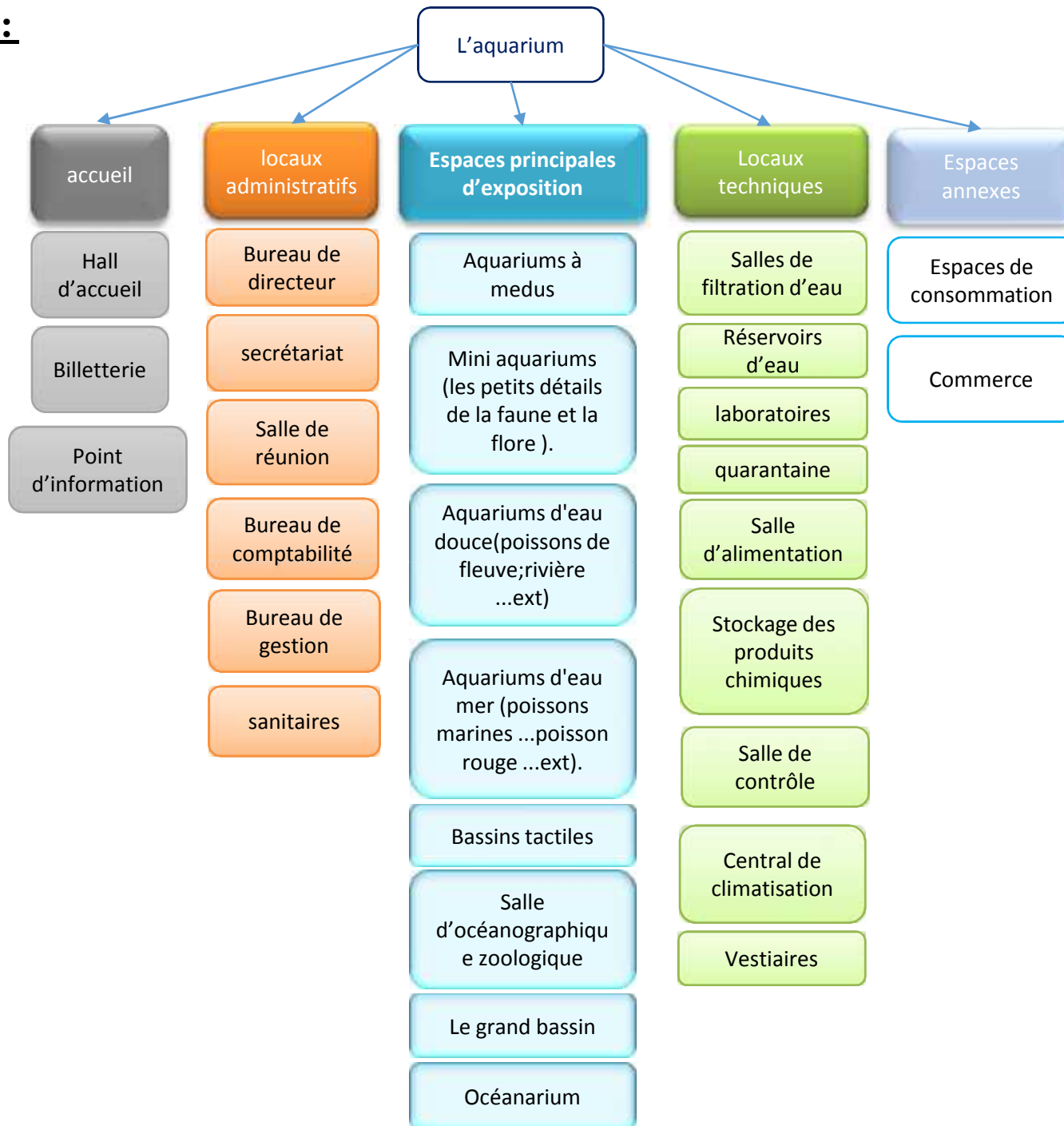
L'aquarium de Barcelone Espagne

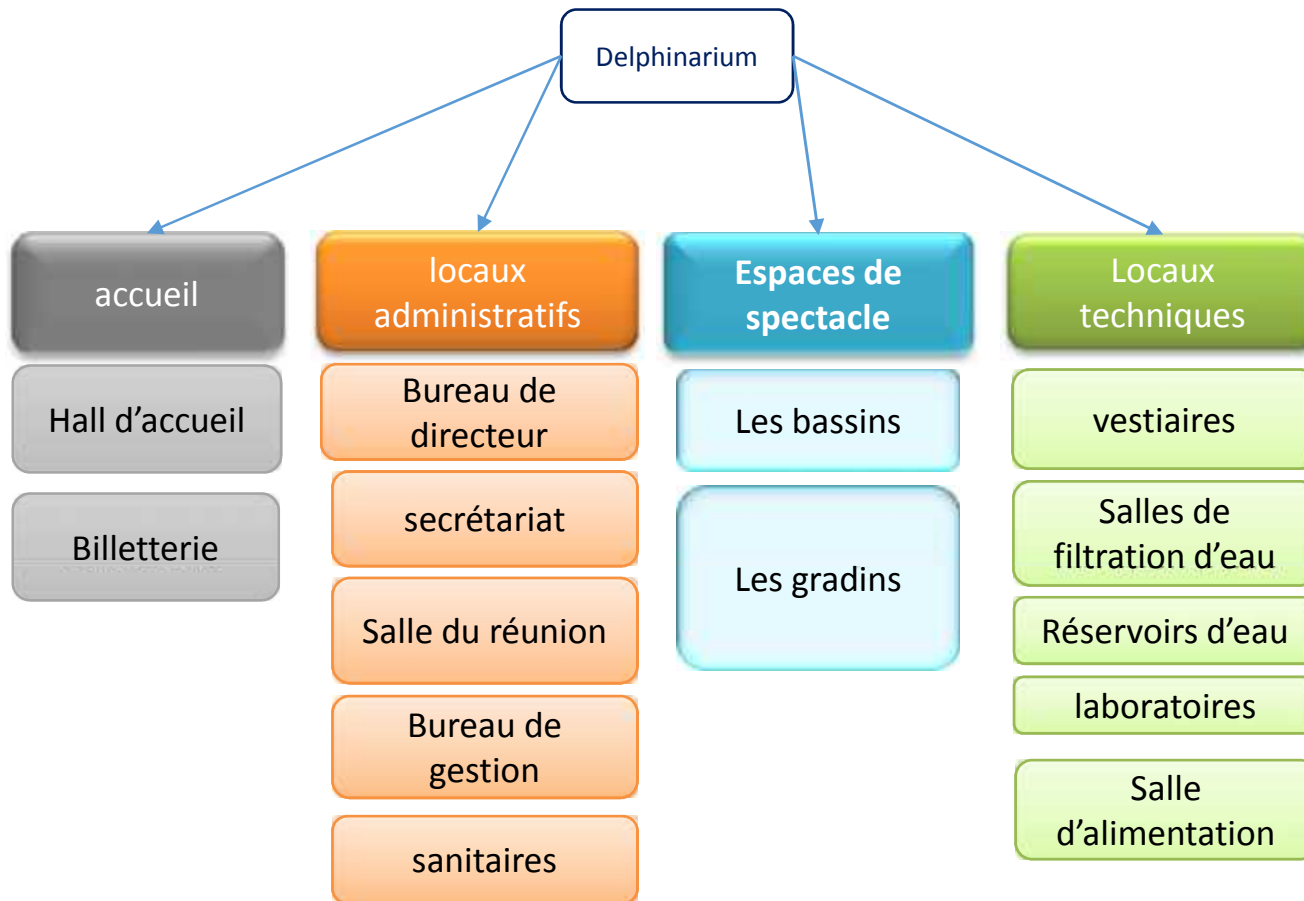


Centre National de la Mer: Nausicaà , France



programme:





Exemples de références d'espaces d'exposition d'aquariums public :

Espace: Mini aquariums (les petites détails de la faune et la flore).

Exemple de référence: Le Musée Océanographique de Monaco.



Espace: Aquarium cylindriques à méduses.

Exemple de référence: Le Centre National de la Mer: Nausicaà



Espace: Bassin tactile

Exemple de référence: Le Centre National de la Mer: Nausicaà



Espace: Océanarium (grande aquarium à tunnel)

Exemple de référence: L'océarium Du Croisic

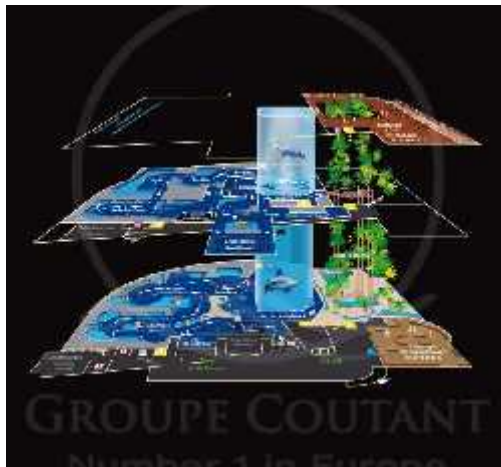


Espace: Salle d'exposition océanographique. (coquillage, sculpture et squelette des espèces marines)

Exemple de référence: musée océanographique de Monaco

Espace: longue bassin cylindrique à double hauteur

Exemple de référence: Aquarium de la rochelle, France



Espace: Restaurant et cafeteria avec vue sur l'océanarium

Exemple de référence: Downtown Aquarium



La genèse de la forme:

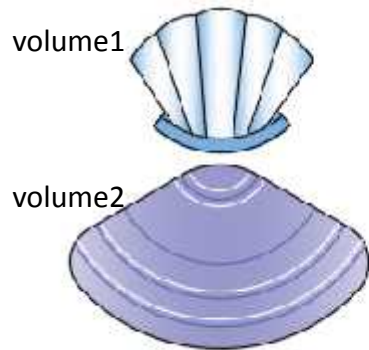
Etape1 :

-La métaphore : de deux types de coquillage, «la coque blanche » et « la palourde ».

Figure01 : la coque blanche

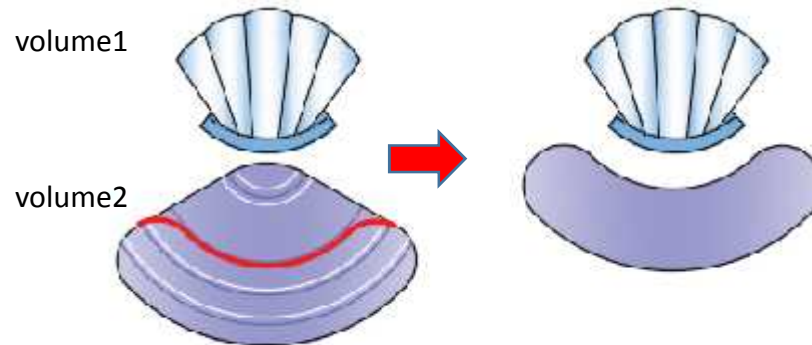


Figure 02 : la palourde



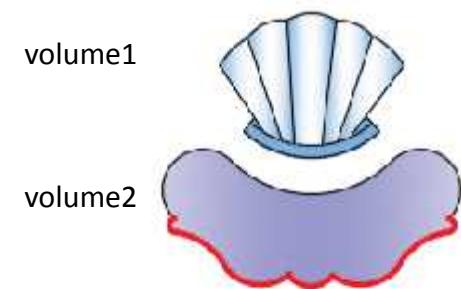
Etape2 :

Cette métaphore va permettre la création de deux volumes séparés mais complémentaires , et ça pour définir les deux parties de notre projet



Etape3 :

Modifier la forme de deuxième volume pour qu'il soit intégrant au premier.



Etape 4 :

Définir la forme finale, en modifiant les bordures de 2ém volume pour des raisons programmatique en premier lieu et pour le donner un aspect plus fluide.

Implanatation et Orientation:

On a orienté notre projet par la création d'un axe de franchissement (structurant) à partir de la voie principale vers la mer et perpendiculaire aux courbes de niveau.

Figure :carte d'orientation du projet architectural.



AB : l'axe de franchissement.

L'implantation du projet

Dans l'implantation de notre projet on a respecté les critères d'urbanisme suivants :

- Situation au littoral et la proximité de la mer.
 - L'implantation dans une zone touristique.
 - Bonne accessibilité.
 - Présence d'un port.
 - Une surface extérieure pour les expositions en plein air.
 - Des aménagements extérieurs tel que restaurant, bassin extérieure.
- Notre projet est implanté dans un îlot d'une surface de 2,386 ha

Les accès :



L'accès principal des visiteurs



L'accès de services

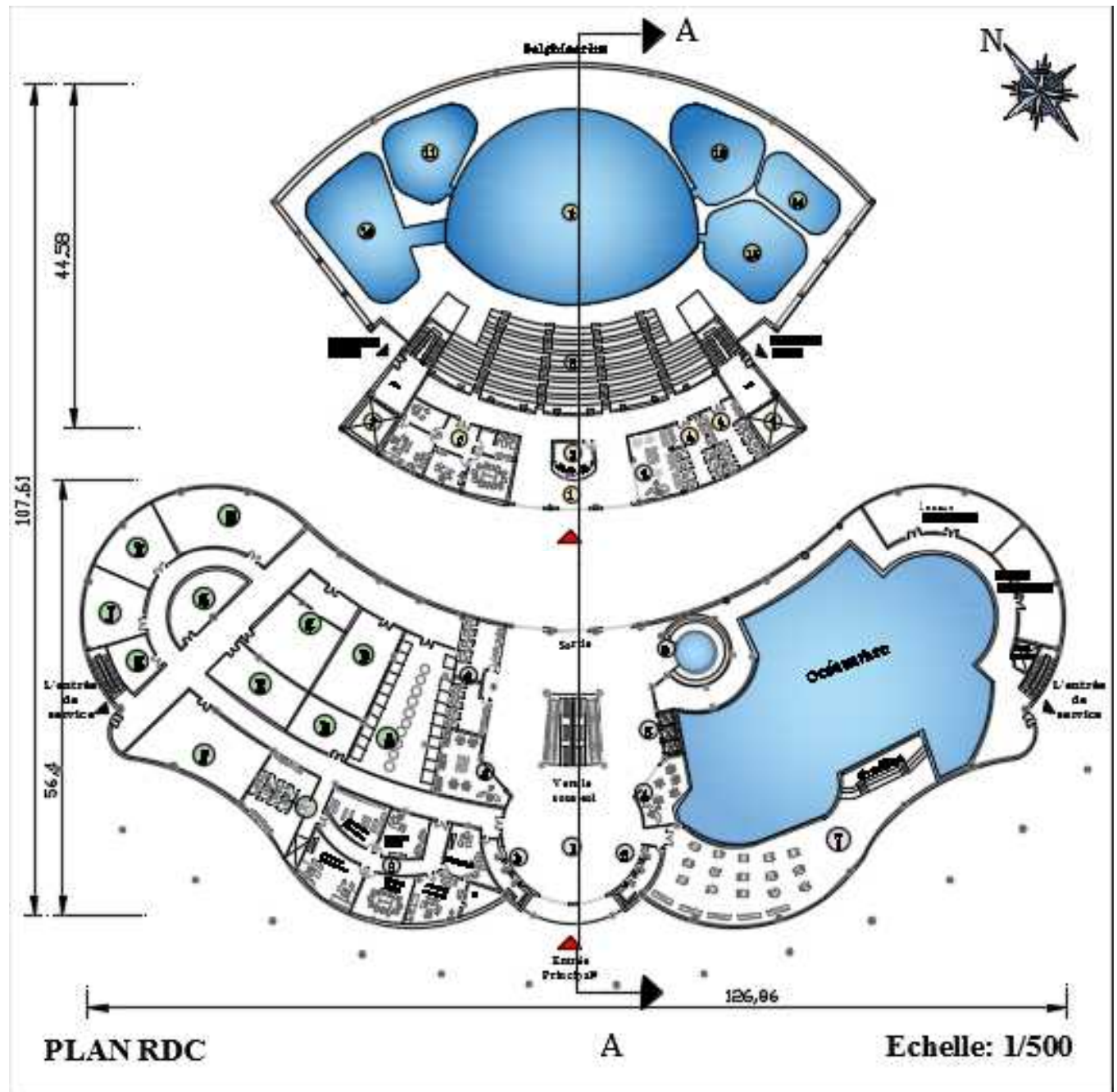
Dossier graphique :

La légende de delphinarium

- | | |
|-------------------------------------|----------------------------------|
| ① Hall d'accueil | ⑩ Bassin de rencontre |
| ② Billetterie | ⑪ Bassin d'observation sanitaire |
| ③ Boutiques d'articles de souvenirs | ⑫ Bassin d'isolement |
| ④ WC femmes | ⑬ Bassin de maîtrise lueur |
| ⑤ WC Hommes | |
| ⑥ Administration | |
| ⑦ Monte-charges | |
| ⑧ Gradins | |
| ⑨ Bassin de spectacles | |
| ⑭ Bassin de delphinothérapie | |

La légende d'aquarium

- | | |
|-------------------------------------|---|
| ① Hall d'accueil | ⑥ Sanitaires |
| ② Billetterie | ⑦ Atelier d'océanographie |
| ③ Point d'informations | ⑧ Une rampe autour d'une aquarium cylindrique |
| ④ Boutiques d'articles de souvenirs | |
| ⑤ Ascenseurs | |
| ● <u>Locaux techniques</u> | |
| Ⓐ Quarantaine | Ⓒ Salle de filtration Secondaire. |
| Ⓑ Laboratoire | Ⓓ Réserve d'eau salé. |
| Ⓒ Salle de filtration Centrale. | Ⓔ Réserve d'eau douce. |
| Ⓓ Salle de contrôle technique 1. | Ⓕ Salle de contrôle technique 2. |
| Ⓔ Espace de stockage chimique. | Ⓖ vestiaires |
| Ⓕ Salle d'alimentation | Ⓖ Sanitaires |



La légende de delphinarium

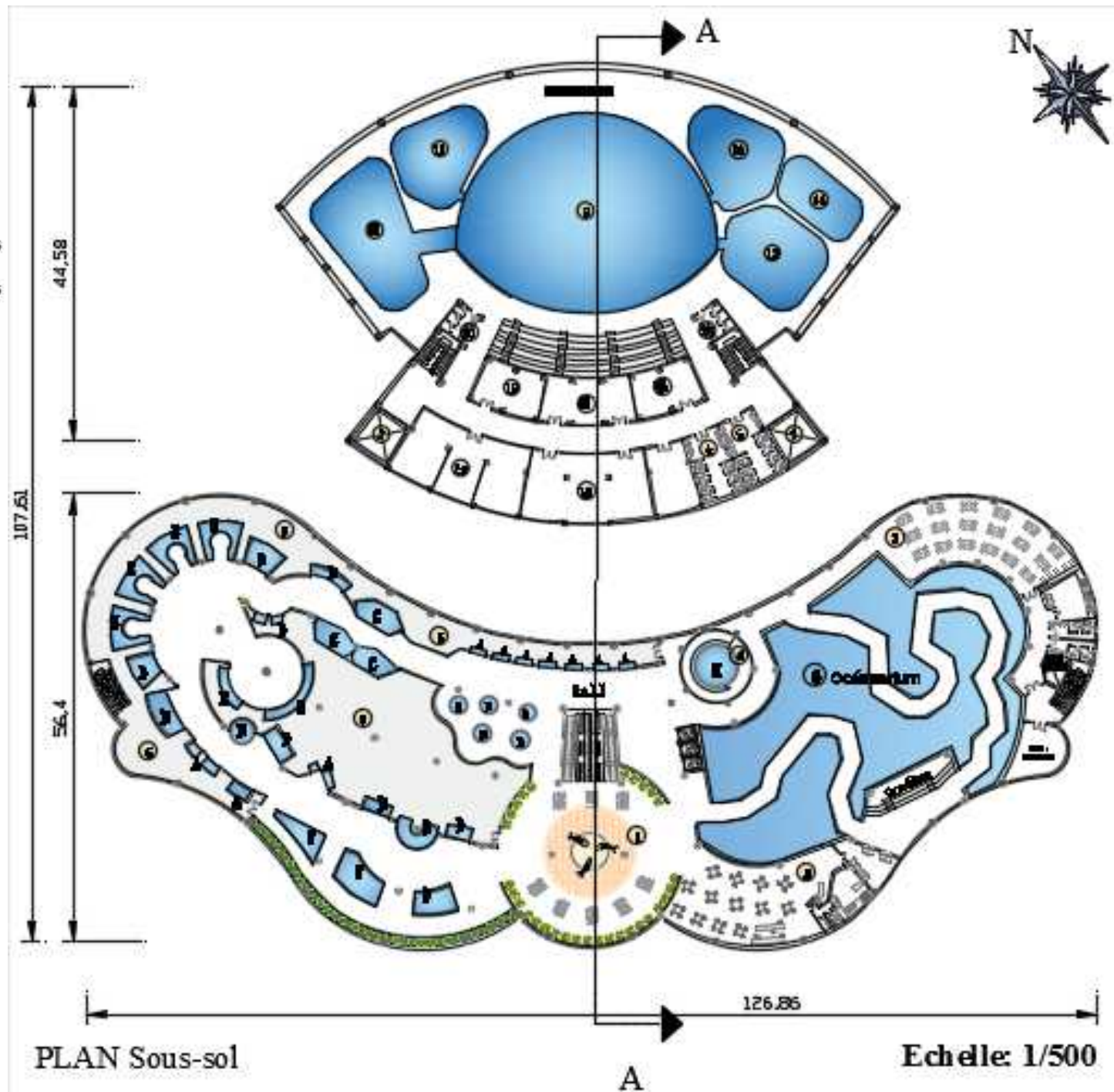
- | | |
|-------------------------------------|--|
| ① Hall d'accueil | ⑪ Bassin de rencontre |
| ② Billetterie | ⑫ Bassin d'observation sanitaire |
| ③ Boutiques d'articles de souvenirs | ⑬ Bassin d'isolement |
| ④ WC femmes | ⑭ Bassin de mauvaise humeur |
| ⑤ WC Hommes | ⑮ Espace de stockage des affaires de spectacl. |
| ⑥ Administration | ⑯ Espace de stockage des affaires de spectacl. |
| ⑦ Monte-charges | ⑰ Local technique |
| ⑧ Gradins | ⑱ Salle d'alimentation |
| ⑨ Bassin de spectacles | ⑲ Laboratoires |
| ⑩ Bassin de delphinauthérapie | ⑳ vestiaires |

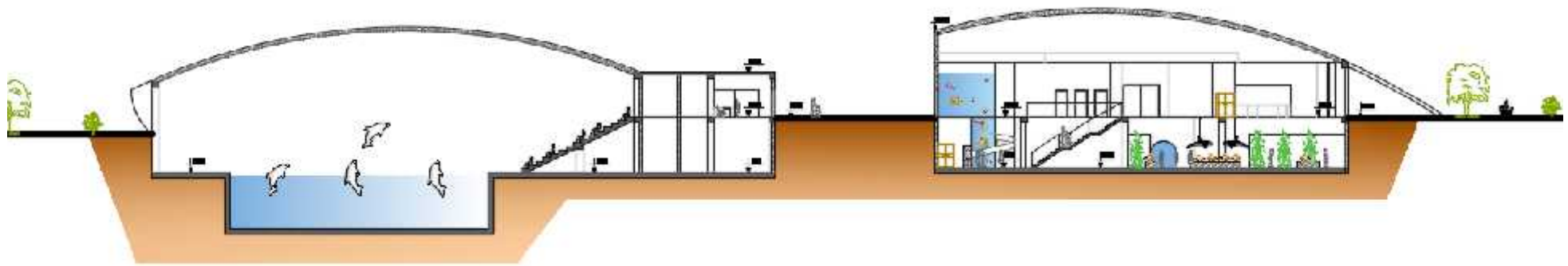
La légende d'aquarium

- | | |
|--------------------------------------|--|
| ① Salle d'exposition océanographique | ④ Une rampe autour d'une aquarium cylindrique. |
| ② Crétéria | ⑥ Espace technique |
| ③ Restaurant | |

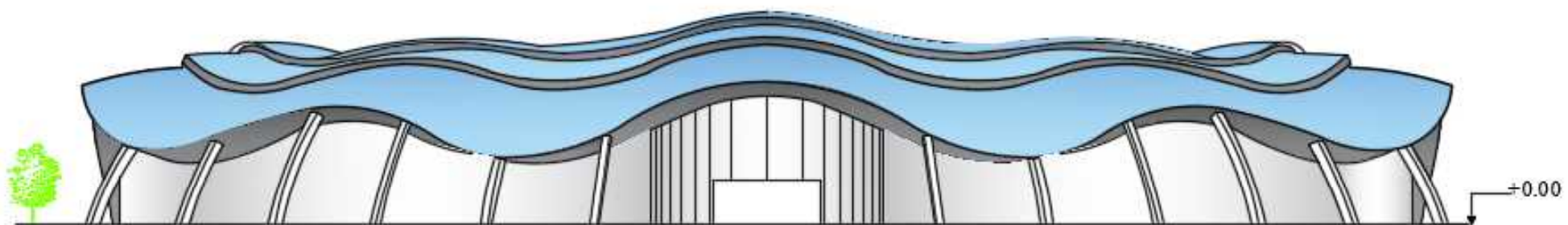
les espaces d'exposition

- | |
|--|
| Ⓐ Mini aquariums (les petites détails de la faune et la flore) |
| Ⓑ Aquarium cylindriques à méduses |
| Ⓒ Aquarium d'eau douce |
| Ⓓ Aquarium d'eau mer |
| Ⓔ Aquarium d'espèces de la mer méditerranée |
| Ⓕ Bassin tactile (étoiles de mer, les crabes..etc) |
| Ⓖ Océanarium (grand bassin avec tunnel) |
| Ⓗ longue bassin cylindrique à double hauteur |





Coupe schématique AA



Facade principale

Conclusion :

Bien que la conception d'un projet architectural ne puisse jamais être finie, nous avons tenté à travers notre intervention de répondre aux problématiques posées dans le constat et par rapport aux objectifs de l'option et les particularités du site d'intervention.

Pour terminer nous disons que nous avons acquis un ensemble de connaissances sur la manière de penser des projets d'architecture ou d'aménagement urbain dans le but d'une meilleure mise en valeur de leur environnement immédiat ; car comme la évoqué l'architecte Jean Baladur « un bon projet et celui qui met en valeur son environnement immédiat ». Cette manière de penser permet également une meilleure intégration du projet dans son environnement (rapport site/ projet), comme la évoqué l'architecte Jean Nouvelle « chaque site voire chaque quartier à son architecture »

Conclusion générale :

En perspective de la recherche et la recommandation, la conception d'un projet architectural ne peut jamais être finie, nous avons tenté travers notre intervention de répondre aux Problématiques posées dans le constat et par rapport aux objectifs de l'option et les Particularité du site d'intervention.

Durant ce présent projet de fin d'étude il nous a été confié de traiter la thématique de « l'aménagement touristique du littoral ».

A travers notre étude, nous avons pu comprendre la relation ville/mer et l'influence de l'un sur l'autre pour constituer une unité urbaine harmonieuse, et le rôle de chaque entité acteur dans la perception de toutes les potentialités que représente le milieu littoral.

Dans le cas de notre mémoire, on a traité une problématique spécifique dans le milieu littoral, qui est la présence des ressources naturelles, historiques et culturelles et leur valorisation à travers l'aménagement touristique.

En Algérie, on n'a pas exploité cette richesse, les fronts de mer sont délaissés et abandonnés, et aussi ils causent la rupture et le déséquilibre en milieu urbain littoral.

Notre objectif est de projeter les stratégies et les principes de l'aménagement touristique en Algérie, pour mieux mettre en attractivité le milieu littoral, et aussi satisfaire nos besoins en structures d'hébergement et d'accueil, afin que les touristes puissent avoir plus de choix à des prix concurrentiels, avec toutes les commodités et infrastructures de loisirs, de détente, pour qu'ils puissent vivre une expérience culturelle, culturelle, historique, gastronomiques, etc., tout en valorisant le front de mer délaissé en Algérie.

Nous avons identifié une problématique spécifique à notre aire d'intervention laquelle nous avons tenté d'apporter des solutions incluses dans les enjeux contemporains.

Nous avons réalisé qu'un bon projet est celui qui s'intègre judicieusement avec son environnement pour répondre aux besoins réels des villes littorales. Ainsi à travers cette modeste étude, nous avons essayé de comprendre les différentes Situations de la ville de Tipaza pour intervenir efficacement à travers des projets qui s'intègrent au mieux dans leur environnement immédiat, et qui permettront de donner une meilleure mise en tourisme de l'Algérie à travers ces villes littorales.

Nous espérons avoir répondu aux objectifs fixés avec des idées claires reformulées de façons simples et nous restons ouverts toutes suggestions, réflexion au même un autre point de vue.