



Institut des Sciences
Vétérinaires- Blida



Université Saad
Dahlab-Blida 1-

Projet de fin d'études en vue de l'obtention du
Diplôme de Docteur Vétérinaire

**Inventaire sur les cas cliniques dans un cabinet vétérinaire au niveau
de la wilaya de Sétif et Boumerdas.**

Présenté par :
BARA Hanane
BOURKAIB Toufik

Devant le jury :

Président(e) :	DJ.ADEL	Grade	Employeur
Examineur :	A.YAHIMI	MCB	Employeur
Promoteur :	R. KLENAMER	MCA	ISV Blida
Co-promoteur :	S.KEBBAL	Grade	Employeur

Année : 2019/2020

Remerciement :

En premier lieu, nos plus sincères remerciements vont au Bon Dieu qui nous a donné la force et le courage pour réaliser ce modeste travail.

Ce mémoire est le résultat d'un travail d'un an. En préambule, je veux adresser tous mes remerciements aux personnes avec lesquelles j'ai pu échanger et qui m'ont aidé pour la rédaction de ce mémoire.

En commençant par remercier tout d'abord notre promoteur Dr Rabah Klenamer qui nous a encadrés tout au long de cette étude. Pour sa disponibilité, ses conseils et ses encouragements. Profonde gratitude.

Je remercier aussi toute l'équipe des docteurs vétérinaires praticiens FAB'S « cabinet vétérinaire Sétif » Dr : Yasser, Dr : Abdelhakim, Dr : Aissa et Dr : Belkacem et Sara pour leurs précieux conseils et leur patience durant toute la période de stage. Un grand merci.

Je tiens à remercier aussi tous mes enseignants de la première année primaire à la cinquième année universitaire.

Je remercier aussi l'institut vétérinaire de Blida.

Dédicaces

Je dédie ce modeste travail accompagné d'un profond amour :

A mes chers parents ma mère et mon père pour leur patience, leur amour, leur soutien et leur encouragement.

Que dieu les garde et les protège

A mes chères sœurs, source de la joie et de bonheur : Zineb, Nada, Lina, Khadidja.

A toutes les personnes de ma grande famille : mes tantes et oncles, les cousins et les cousines.

A mon cher Binôme : Toufik Bourkailb que j'ai l'honneur de travailler avec lui et à toute sa famille.

A mes meilleures amies et mon groupe QLF et tous les collègues.

A toute la promotion 2015-2020 de Blida.

A tous ceux qui m'aiment

A tous ceux que j'aime, je dédie ce travail.

Hanane

Dédicaces

Je dédie ce modeste travail à la Mama, l'espoir, la paix, la vie et le symbole de la tendresse. Merci Maman pour tes sacrifices, tes encouragements, et ton amour, mon trésor, ma joie, ma vie que dieu te protège.

*A mon binôme le symbole de la patience merci beaucoup **Hanane Bara** c'est un grand plaisir de travailler avec toi la meilleure.*

*A ma deuxième famille « **QLF** » Abdallah Kamiri, Fares Mokedad, Riyad issad, Mohand Ameziane Iquedad, Halim, Asma, Nada, Kenza, Assala, Kamo, Hanane.*

A mes amis Hamden, Mohamed, Mohand, Oussama, Imad, Chauki, Yanis, Yassine, Yasmine, Silya, Amina, Lina.

A mes collègues groupe 05 et la promotion 2019/2020 A mes cousins et ma famille.

TOUFIK

Résumé :

Les pathologies des animaux de compagnie ou de production sont pour certains vétérinaires l'essentiel de leur clientèle. Nous avons pu observer beaucoup de cas cliniques lors de ce travail, tant sur le plan de la prise en charge médicale ou chirurgicale ; ces derniers étaient vraiment nombreux et variés. Leur prise en charge nécessitait un dévouement parfait de la part des vétérinaires que nous avons pu observer lors de leur pratique quotidienne. Au cours de ces dernières années, les peuples se sont très intéressés à l'adoption des animaux de compagnie (chats et chiens) et même d'autres animaux. En outre ils sont intéressés aussi à l'élevage des ruminants car il représente une véritable source de production. C'est pour cela les pathologies qui touchent ces animaux sont pour certains vétérinaire l'essentiel de leur clientèle.

Car le médecin vétérinaire pratique au quotidien la médecine préventive, la gestion sanitaire des troupeaux, l'anesthésie, la dentisterie, la cardiologie, la chirurgie, la médecine interne, la dermatologie, l'ophtalmologie, la gastroentérologie, la neurologie, l'orthopédie...

Outre le maintien des animaux en bonne santé et dans les meilleures conditions pour remplir leurs fonctions de production, le rôle de vétérinaire est très important au regard de la santé humaine : tant pour maîtriser les maladies transmissibles à l'humain directement ou indirectement (zoonose) qui peuvent être dangereuses, comme la rage, tuberculose, l'influenza aviaire, que pour assurer le contrôle sanitaire des produits animaux qui entrent dans l'alimentation humaine.

Afin de découvrir les différentes pathologies qui touchent les animaux on fait un suivi chez des cabinets vétérinaires. Situés dans des régions différentes à SETIF et BOUMERDAS Ce qui nous a permis de collecter des données sur les cas cliniques présentés. Notre suivi a pour but de décrire la prise en charge des différents cas consultés

La région de SETIF est très vaste .compte un effectif important d'élevage. Les animaux sont menacés par de nombreuses affections, comme (la toxémie de la gestation, la rétention placentaire, le prolapsus rectal et vaginal). Non seulement chez les brebis mais aussi chez les vaches gestantes.

Par contre au niveau de la région centre de SETIF l'espèce féline et canine représente la majorité des cas rencontrés. Sachant que dans notre travail on a touché tous les espèces : canine, féline, ovins, bovins, équidés, lagomorphes, volailles.

Nous avons basé à faire un inventaire sur les différents cas cliniques rencontrés dans un cabinet vétérinaire.

Abstract :

The pathologies of companion or production animals are for some veterinarians the bulk of their clientele. We were able to observe many clinical cases during this work, both in terms of medical or surgical management; the latter were really numerous and varied. Their care required a perfect dedication on the part of the veterinarians that we observed during their daily practice.

In recent years, people have taken a keen interest in adopting companion animals (cats and dogs) and even other animals. In addition, they are also interested in ruminant breeding because it represents a real source of production. This is why the pathologies that affect these animals are, for some veterinarians, the bulk of their clientele.

Because the veterinarian practices preventive medicine, herd health management, anesthesia, dentistry, cardiology, surgery, internal medicine, dermatology, ophthalmology, gastroenterology, neurology, orthopedics on a daily basis. ...

In addition to keeping animals in good health and in the best conditions to fulfill their production functions, the role of veterinarian is very important with regard to human health: both to control diseases transmissible to humans directly or indirectly (zoonosis) that can be dangerous, such as rabies, tuberculosis, avian influenza, only to ensure the sanitary control of animal products that enter human food.

In order to discover the different pathologies that affect animals, we follow up in veterinary surgeries. Located in different regions at SETIF which allowed us to collect data on the clinical cases presented. Our follow-up aims to describe the management of the various cases consulted

The SETIF region is very large, with a large number of livestock. Animals are threatened by many ailments, such as (toxaemia of gestation, placental retention, rectal and vaginal prolapse). Not only in ewes but also in pregnant cows.

On the other hand, in the central region of SETIF, the feline and canine species represent the majority of the cases encountered. Knowing that in our work we have touched all species: canine, feline, sheep, cattle, equines, lagomorphs, poultry.

We based on making an inventory on the different clinical cases encountered in a veterinary practice.

Sommaire :

Remerciement :	
Dédicaces.....	
Résumé :	
Sommaire :.....	
Liste des illustrations	
INTRODUCTION :.....	1
Partie Bibliographique	2
1. <u>LA MEDECINE VETERINAIRE</u>	3
a. Médecine vétérinaire rural +Ses compétences.....	3
b. Médecine vétérinaire dans la clinique+Ses compétences :	3
<u>2. LA MEDECINE VETERINAIRE EN SETIF....</u>	4
1. Statistique de travail :	4
2. Localisation :	4
3. Les type d'élevages	5

II. Partie pratique

Les cas cliniques	10
Conclusion	48
Les sources.....	49

LISTE DES ILLUSTRATIONS

Liste des figures :

<i>Figures : Titre</i>	<i>page</i>
Figure 1 : cataracte chez un chat.....	3
Figure 2 : coryza chez deux chatons différents	3
Figure 3 : conjonctivite chez une vache	3
Figure 4 :kératoconjonctivite chez une vache.....	3
Figure 5 : traumatisme oculaire chez un ovin	3
Figure 6 : glaucome chez un cheval.....	3
Figure 7 : entropion chez un chien.....	3
Figure 8 : l'enroulement de la paupière inférieure gauche	3
Figure 9 :prolapsus rectal chez un chat.....	3
Figure 10: suture en bourse d'un prolapsus rectal.....	3
Figure 11: aspect des organes internes lors d'une antérotoxémie	3
Figure 12: météorisation gazeuse chez un ovin	3
Figure 13: image échographique montre un corps étranger au niveau de l'estomac d'un chien.....	3
Figure 14: image radiographique montre une masse étrangère abdominale	3
Figure 15: laparotomie et le corps étranger	3
Figure 16: dilatation de foie chez un canari	3
Figure 17: chienne soufre de la giardiose	3
Figure 18: atrésie de l'anus chez un agneau	3
Figure 19: frein de pénis chez un chiot	3
Figure 20: prognatisme chez un lapin	3
Figure 21: mal formation des membres antérieures chez un agneau	3
Figure 22: boiterie chez une vache	3
Figure 23: arthrite chez un veau	3
Figure 24: arthrite au niveau du membre droit	3
Figure 25: rachitisme chez un agneau.....	3
Figure 26: fracture au niveau de membre droit chez un chat	3
Figure 27: la teigne chez un siamois	3
Figure 28: ecthyma contagieux chez un ovin	3
Figure 29: blessure cutanée chez un chaton	3
Figure 30: tumeur de sticker chez un chien	3
Figure 31: priapisme chez un chien.....	3
Figure 32: une chatte soufre de pyomètre.....	3
Figure 33: l'appareil génital femelle de la chatte.....	3
Figure 34: l'ovariohystérectomie	3
Figure 35: utérus rempli de pus	3
Figure 36: tumeur de sticker chez une chienne	3
Figure 37: tumeur de sticker au niveau de vestibule de vagin.....	3
Figure 38: ablation de la tumeur.....	3
Figure 39: ascite abdominale chez une chienne.....	3

Figure 40: échographie chez une chienne qui présente un épanchement abdominal	3
Figure 41: la ponction de liquide ascétiq ue	3
Figure 42: abcès cutané rempli de pus au niveau du cou d'un ovin	3
Figure 43: urolithiase chez un ovin	3
Figure 44: la NCC chez un agneau	3
Figure 45: toxémie de la gestation chez une brebis	3
Figure 46: prolapsus utérin chez une vache	3
Figure 47: prolapsus vaginal chez une brebis.....	3
Figure 48: rétention placentaire chez une brebis	3
Figure 49: le placenta et les membranes enlevés	3
Figure 50: laparotomie exploratrice chez une vache	3
Figure 51: la vache en phase post opératoire	3
Figure 52: un veau anormalement ballonné.....	3
Figure 53: tumeur mammaire chez une chienne	3
Figure 54: les différentes tailles des nodules enlevées	3
Figure 55: tumeur buccale chez un chien.....	3
Figure 56: énucléation d'un œil de chat.....	3
Figure 57: le chat en phase post opératoire	3
Figure 58: la désinfection et le rasage de la paroi abdominale	3
Figure 59: incision des différents plans abdominaux.....	3
Figure 60: l'extériorisation du premier fœtus.....	3
Figure 61: suture des plans abdominaux	3
Figure 62: suture de plan cutané	3
Figure 63: les quatre chatons après la césarienne	3
Figure 64: les ovaires de la chatte.....	3
Figure 65: le matériel utilisé lors des opérations	3
Figure 66: les médicaments utilisés	3
Figure 67: la table des interventions.....	3
Figure 68: l'échographe, stéthoscope, thermomètre.....	3
Figure 69: les plâtres et les pansements	3

INTRODUCTION :

Les animaux de compagnie ou de production sont exposés à diverses pathologies d'origine bactérienne ou virale, et même chirurgicales telles que les fractures, les pyromètres, les tumeurs mammaires et d'autres troubles de système général qui constituent dans certains cas des urgences pouvant menacer la vie de l'animal. C'est pour cela nous avons choisi de travailler sur les cas rencontrés dans les cabinets vétérinaires au niveau de la wilaya de Sétif (cabinet vétérinaire Sétif FAB's) et la wilaya de Boumerdès.

Le travail qui a été fait a pour objectifs de fournir un document utile car il n'ya pas assez de documents en ce qui concerne ce dernier d'une part et d'autre part pour acquérir une expérience formidable avec une équipe de médecins vétérinaire qu'on a découvert avec eux comment faire une bonne démarche clinique d'un cas présenté dans notre cabinet de l'anamnèse jusqu'à le traitement prescrit. Aussi nous avons appris les méthodes relationnelles avec les propriétaires des animaux de compagnie, et la bonne maîtrise des différents gestes et techniques pour avoir une méthodologie de travail correctement et surtout le choix entre différents méthodes adaptés pour chaque situation.

Nous avons choisi à faire un « inventaire sur les cas cliniques dans des cabinets vétérinaires » pour avoir une expérience dans ce domaine, et pour se rapprocher plus des vétérinaires praticiens et nous bénéficions de leurs conseils. C'est un réel plaisir de soulager et sauver la vie de l'animal. C'est un sentiment incroyable qu'on ne peut pas s'exprimer et je conseil mes collègue à s'intéresser à ce sujet.

Partie Bibliographique

1. La médecine vétérinaire :

La médecine vétérinaire est l'application des principes de la médecine, du diagnostic et de la thérapeutique à tous les animaux : animaux de compagnie, animaux de production et chevaux, principalement, mais aussi nouveaux animaux de compagnie (NAC), animaux des parcs zoologiques, animaux sauvages.

La science vétérinaire est notamment vitale pour l'étude et la protection de l'élevage, la santé des troupeaux et le suivi de la propagation d'une maladie. Elle requiert l'acquisition et l'application de connaissances scientifiques dans de multiples domaines et l'utilisation de qualités techniques dans un but de prévention de maladies qui peuvent aussi bien toucher les animaux de compagnie que les animaux sauvages.

a. Médecine vétérinaire rural :

Le vétérinaire se déplace chez les exploitants agricoles avec un véhicule équipé, rempli de matériel et de médicaments. C'est une sorte d'hôpital mobile, qui se déplace à la ferme.

Il exerce le plus souvent en association pour pouvoir concilier son activité professionnelle très prenante avec sa vie privée.

Il peut être un chef d'entreprise qui emploie du personnel (secrétaires, auxiliaires, vétérinaires). Il peut également être salarié ou indépendant.

Ses compétences :

- Prévention des maladies de l'élevage.
- Nutrition et alimentation des animaux.
- Programmes de reproduction et de sélection (échographie, inséminations artificielles)
- Conception des bâtiments et économie des exploitations.
- Et dans le cadre de son mandat sanitaire :
- Missions de certification (échanges d'animaux vivants ou de denrées alimentaires).
- Mission de contrôle des denrées alimentaires (inspection des abattoirs).

b. Médecine vétérinaire dans la clinique :

Il travaille seul ou en association, dans des établissements de soins vétérinaires (cabinet, clinique, centre hospitalier, centre de vétérinaires spécialistes). Il peut aussi intervenir dans les élevages, les refuges et les fourrières, et lors des concours et expositions.

Ses compétences :

- Établir un diagnostic, grâce à un examen clinique de l'animal.
- Procéder à des examens complémentaires (radiologie, échographie, électrocardiographie, endoscopie, analyses biologiques).
- Prescrire et dispenser des médicaments.

- Faire de la prévention. Il donne des conseils d'hygiène, de nutrition. Il est ainsi un acteur important de la lutte contre les zoonoses, maladies qui se transmettent entre l'homme et l'animal.

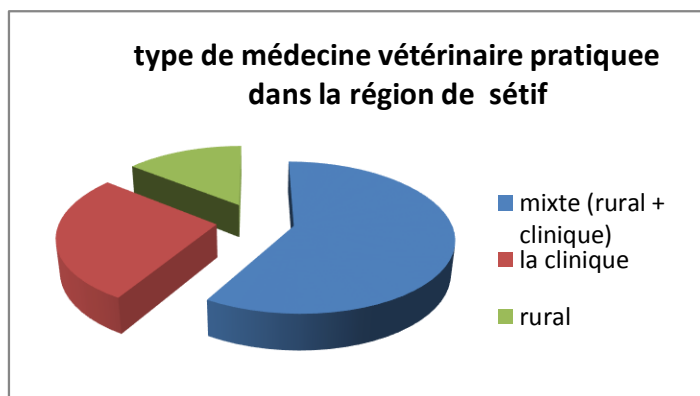
2. Médecine vétérinaire a sétif :

1) Statistique de travaille :

Selon une statistique (les vétérinaires de la région) de Sétif :

<u>mixte (rural + clinique)</u>	<u>75%</u>
<u>la clinique</u>	<u>35%</u>
<u>Rural</u>	<u>18,30%</u>

La **wilaya de Sétif** est une wilaya algérienne, située à l'est d'Alger. La wilaya de Sétif compte 60 communes, s'étendant sur 6 500 km², pour une population de 1 489 979 habitants en 2008² ce qui la classe au 3^e rang après la wilaya d'Alger et d'Oran.

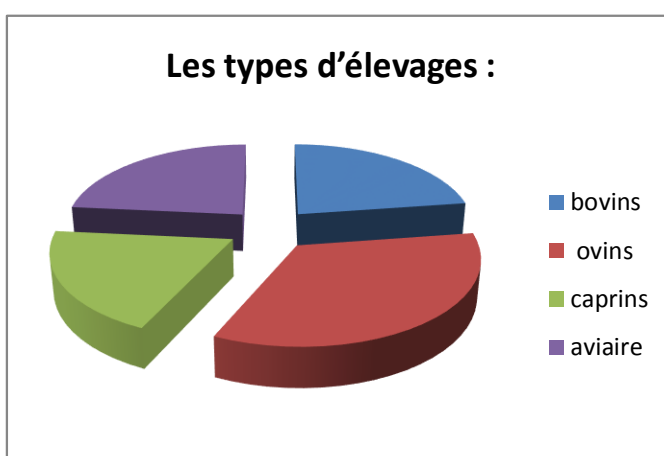


1) Les types d'élevages :

L'élevage concerne principalement : les **ovins**, les **caprins**, les **bovins**. **Aviaire**.

L'élevage ovin est très répandu dans la région de Sétif. Nous avons recensé trois catégories d'éleveurs: des éleveurs naisseurs, des éleveurs naisseurs et engraisseurs et des éleveurs spécialisés dans l'engraissement.

L'élevage bovin est très développé dans les zones périurbaines les plus favorables où l'on observe des cultures fourragères irriguées ou des prairies le long des oueds qui traversent l'agglomération du nord au sud, c'est notamment le cas de l'oued Boussallem. Il constitue une source de revenus conséquents pour les agro-éleveurs qui compensent les faibles revenus de l'agriculture. Il est traditionnellement orienté sur la viande,



L'élevage caprin seul est plus répandu loin de la ville, dans les zones boisées et accidentées. On le retrouve, particulièrement chez les agriculteurs privés. Dans ces élevages périphériques, le caprin est associé aux ovins; en revanche, la taille des effectifs est très faible et elle ne dépasse pas 10 têtes par éleveur. On le trouve davantage chez les éleveurs privés; il est destiné à la production marchande de viande, le lait étant autoconsommé.

L'élevage de volailles (l'aviculture) connaît un développement rapide, mais avec des systèmes d'élevage très dépendants des intrants, importés en grande partie. Elle est le fait d'élevage domestique, possédé et géré par les femmes et destiné à participer à la couverture des besoins alimentaires de la famille; l'excédent (poulets et œufs) est vendu au marché de la ville pour répondre aux besoins en trésorerie familiale; et d'élevage industriel.

Partie Expérimentale

1. Objectifs :

Notre travail se propose de faire le point sur les pathologies fréquentes dans un cabinet chez toutes les espèces (canine, féline, équidé, bovin, ovin, aviaire.) au niveau de la wilaya de Sétif et boumerdas. Il consiste en une étude descriptive des cas traités et suivis dont l'objectif de décrire et évaluer la prise en charge des patients de l'admission jusqu'à la rémission.

2. Matériel :

2.1 Cadre de l'étude :

Notre partie expérimentale s'est déroulée au sein du deux cabinets vétérinaires à Sétif et boumerdas.

Notre stage s'est déroulé de décembre 2019 jusqu'à janvier 2020.

2.2 Population étudiée :

Nous avons ciblé presque tous les espèces, quel que soit le sexe et l'âge, se présentant en clinique pour des motifs pathologiques nécessitant une intervention chirurgicale ou juste un traitement et un suivi.

2.3 Matériel et équipement :

- Table de consultation
- Gants épais de contention
- Muselière
- Stéthoscope
- Thermomètre
- Garrot
- Tondeuse
- Radiographie
- Echographie
- Sondage

2.4 Consommable médical :

- Gants d'examen
- Gants chirurgical (6,5; 7; 7,5)
- Alcool chirurgical 70°
- Solution iodée à 10% (Bétadine)
- Coton hydrophile
- Compresses stérile (10*10 cm, et 5*5 cm)
- Compresses purifiées (7,5*7,5 cm)
- Bandes de crêpe (5 cm, et 10 cm)
- Sparadrap
- Seringues stériles (5ml et 2 ; 5ml)

- Lames de bistouri n°24
- Fils de suture résorbable (4/0, 3/0 et 2/0)
- Fils de sutures non résorbable (3/0, 2/0)
- Champs purifiés

2.5 Médicaments et anesthésiques :

- Acépromazine
- Kétamine (kétamile)
- Atropine 0,025%
- Soluté salé isotonique : NaCl 0,9%
- Amoxicilline (clamoxyll LA)
- Aluspry

2.6 Instruments chirurgicaux :

2.6.1. Instruments généraux :

- Table e chirurgie inclinable
- Scialytique
- Porte lame de bistouri n° 4
- Plateaux
- Boîtes de stérilisation
- Champs opératoire
- Pincés à champs
- Porte aiguille mayo
- Ecarteur Farabeuf
- Pince à disséqué (mousses, et à dents de souris)
- Pince hémostatique (droites mousses, à dents de souris et courbes)
- Ciseaux droit, courbe, pointus, mousses, mixtes

2.6.2. Instrument spéciaux :

- Sonde cannelée
- Pincés en cœur
- Ciseaux à bandage
- Daviers

3. Méthode :

Dans notre partie expérimentale nous avons opté pour l'observation et le suivi des cas sélectionnés reçu au cour des mois décembre et janvier de l'année universitaire 2019/2020 on a fait juste 2 mois à cause de l'épidémie (covid 19) et en vue d'un recueil exhaustif de données. Nous avons donc participé aux 2 clinique l'une à Sétif et l'autre à boumerdes pour la pris en charge des cas pour les enregistrer et les prendre en photos. De plus, nous avons exploité Les dossiers médicaux de la clinique qui constituent une trace du passage des patients pour parfaire nos rapports.

1/ AFFECTIONS OCCULAIRES :

- Cataracte :

Espèce : féline.

Cause : traumatisme.

Symptômes :

- Tache opaque peut conserver sa taille ou grossir avec le temps.
- L'opacité du cristallin
- Pas anormalement grands
- Ne reconnaît pas son propriétaire
- Des yeux anormalement humides + un écoulement nasal



Figure 1 : cataracte chez un chat

Traitement :

Il existe deux formes de traitement : médical et chirurgical

Médical : nettoyage de l'œil affectée en utilisant le sérum salé+compresse + administration des collyres oculaires à base de gentamicine (antibiotique à large spectre).

Chirurgical : après 15 jours si la pathologie persiste la résection chirurgicale du cristallin est obligatoire.

- Coryza des chatons :

Espèce : féline

Présentation de cas : un petit chaton nouveau né de race commune présente des écoulements abondants au niveau du nez et des yeux. Après l'anamnèse on a constaté ces symptômes.



Figure 2 : coryza chez deux chatons différents

Symptômes :

- Perte d'appétit
- Fièvre
- Abattement
- Des écoulement nasales et oculaires
- Formation des croûtes qui empêchent le chatton de respirer
- Conjonctivite : yeux rouges
- Epiphora
- Gingivite, stomatite
- Les gonglions sous maxillaires sont réactionnels

Diagnostic : il se repose sur les signes cliniques qui sont très évocateurs.

Traitement :

- Des collyres oculaires
- Antibiothérapie
- Bronchodilatateur(pour l'ouverture des bronches)
- Un anti inflammatoire contre la fièvre et la douleur.

- **Conjonctivite :**

La cause : la poussière de l'étable.

Symptômes :

- Irritation de l'œil
- Fièvre et douleur
- Epiphora
- Anorexie et perte de l'appétit
- A la surface cornéenne on détecte une petite tache blanchâtre
- Sécrétions lacrymales purulentes et tendance à l'isolement.



Figure 3 : conjonctivite chez une vache

Diagnostic :

Les caractéristiques cliniques de l'inflammation et l'opacifié partielle de la corné permettent d'établir le diagnostic.

Traitement :

Par voix générale : injection d'un antibiotique oxytétracycline

Par voix local : des collyres anti-inflammatoires à base de cortisone.

- **Kératoconjonctivite :**

Symptômes :

- Photophobie
- Lacrimation purulente
- Panophtalmie
- Perte d'appétit et chute de poids
- Douleur
- Lors d'une stimulation par une source lumineuse le reflexe est lent
- Œdème de la cornée qui donne un aspect bleuâtre à l'œil



Figure 4 :kératoconjonctivite chez une vache

Traitement :

- Des injections sous conjonctivale d'antibiotique : pénicilline
- L'oxytétracycline en intra musculaire
- Anti inflammatoire
- Des collyres oculaires.

- **Traumatisme oculaire :**

Symptômes :

- Hyperthermie 39c°
- Gonflement de l'œil
- Dépilation au pourtour de l'œil
- Rougeur ; isolement.



Figure 5 : traumatisme oculaire chez un ovin

Traitement : application d'une pommade oculaire à base d'anti-inflammatoire et antibiotique : maxidrole.

- **Glaucome** :

Espèce : équidé

Présentation de cas : un cheval gris âgé de 5ans présente un glaucome secondaire à un mélanome des corps ciliaires.

Symptômes :

- Une crise douloureuse aigue
- Hyperthermie
- Abattement, anorexie
- Hydrophthalmie : augmentation de volume de globe oculaire
- Epiphora, photophobie



Figure 6 : glaucome chez un cheval

- Blépharospasme : contractions des muscles de la paupière
- Pupille déformée

Diagnostic : l'utilisation du tonomètre permet de mesurer précisément la pression dans l'œil afin de confirmer le diagnostic.

Traitement : uniquement symptomatique de façon à soulager le cheval

- L'utilisation des mydriatiques : sont des collyres permettant de dilater la pupille
- Collyres anti-inflammatoires à base de corticoïdes

- Port d'un masque coqué permet de garder l'œil atteint dans le noir et empêcher le cheval de se gratter
- Limitation au maximum de l'exposition au vent et aux mouches.

Résultat : une cécité (aveugle) définitive.

- **Entropion :**

Présentation de cas : Il s'agit d'un berger allemand âgé de 3ans et demi il pèse 32 kg correctement vacciné a été présenté dans notre cabinet pour un trouble oculaire et un larmoiement depuis 3 mois.



Figure 7 : entropion chez un chien

Symptômes :

- Fréquence respiratoire est de 80mvt/min, la fréquence cardiaque est de 87bat/min
- Les muqueuses et les ganglions sont normaux.
- Etat d'hydratation bon
- Température rectale normale
- Enroulement de la paupière inférieure de l'œil gauche vers l'intérieur.

Traitement : chirurgical.



Figure 8 : l'enroulement de la paupière inférieure gauche

2/AFFECTIONS DEGESTIVES :

- **Prolapsus rectal :**

Cause : entérite ; colite



Figure 9 : prolapsus rectal chez un chat

Symptômes :

- L'observation d'une masse rouge vif et nécrosé : partie de rectum prolabée
- Diarrhée, hypothermie
- Complications : anorexie, déshydratation
- Bradycardie.

Traitement :

Traitement de la cause :

Il faut systématiquement rechercher la cause des troubles digestifs à l'origine du prolapsus et la traiter.

Traitement de prolapsus en lui-même :

Préparer l'animal en vue de l'opération : le placer en décubitus ventral.

Anesthésie de l'animal pour éviter ses efforts expulsifs

Bien nettoyer le tissu congestionné et résection de la muqueuse nécrosée

A l'aide d'une sonde on va réintroduire la muqueuse prolabée une fois lubrifiée. Une suture en bourse autour de l'anus est placée.



Figure 10: suture en bourse d'un prolapsus rectal

On Place dans l'anus un objet circulaire de manière à laisser l'anus ouvert de quelques millimètres ce qui permettra à l'animal de déféquer ainsi en serrant le fil de la suture en bourse.

- L'antérotoxiémie :

Symptômes :

- Perte d'appétit : l'agneau refuse de manger pendant 2 jours
- Légère hyperthermie
- Gonflement de l'abdomen

Diagnostic :

Susception d'une météorisation gazeuse ou spumeuse, on a donné à l'animal huile de paraffine mais pas de résultat, après on a introduire la sonde œsophagienne pour aider l'agneau à se dégager mais pas de résultat aussi. 30 min après l'animal est mort.

A l'autopsie on a constaté les lésions suivantes :

- Congestion sévères des intestins
- Hypertrophie de la vésicule biliaire

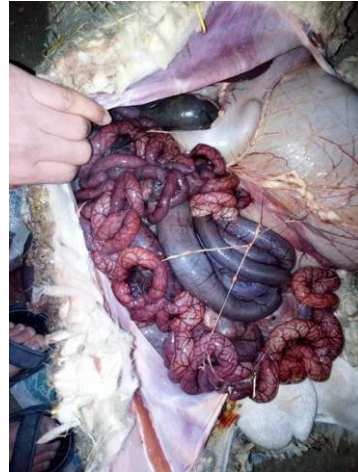


Figure 11: aspect des organes internes lors d'une antérotoxémie

- La météorisation gazeuse :

Espèce : ovine

Présentation de cas : une brebis âgée de 9 mois présente un gonflement abdominal bilatéral.

Symptômes :

- Abdomen gonflé
- Hyperthermie



Figure 12: météorisation gazeuse chez un ovin

- Détresse respiratoire
- Tachycardie
- Soifs excessive
- Déshydratation

Traitement :

- Administrer un peu d'huile de paraffine par voie orale
- Faire introduire la sonde pour dégager les gaz : sondage gastrique
- La réhydratation
- La correction de régime alimentaire.

- **Ingestion de corps étranger :**

Espèce : canine

Présentation de cas : un chien male de race berger belge âgé de 5 ans a été admis en cabinet à cause des vomissements verdâtres, jaunâtres, blanchâtres et ça depuis 3 jours.

Diagnostic :

Plusieurs examens étaient effectués : examen clinique ; examens complémentaires : biochimique et hématologique. Mais c'était toujours le même résultat rien à signaler !

A l'examen échographique : tout était clair ; jusqu'à où les ultra-sons de la sonde n'arrivent pas à dépasser les alentours de foie, la rate, la vésicule biliaire. Qu'est-ce que cette masse.



Figure 13: image échographique montre un corps étranger au niveau de l'estomac d'un chien

A l'examen radiographique : la radio nous montre une image plus claire : une sorte de masse bien dure et calcifiée mais l'endroit se différencie un peu par rapport à celui montré dans l'échographe.

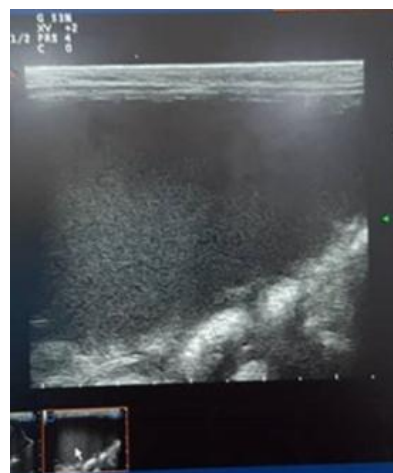


Figure 14: image radiographique montre une masse étrangère abdominale

Traitement : chirurgical : il s'agit de laparotomie exploratrice

Le résultat : cette fameuse masse était seulement un corps étranger en plastique au niveau de duodénum, on a retiré ce dernier et suturer l'incision.



Figure 15: laparotomie et le corps étranger

- **Hypertrophie de foie :**

Espèce : volaille

La cause : liée à l'alimentation

Symptômes :

- Ventre très gonflé : canari en boule
- Le canari s'installe très fréquemment à la mangeoire mais il ne mange pas
- Comportement anormal de canari
- Difficulté respiratoire liée à l'augmentation de la taille de foie
- Quelques minutes après le canari était mort



Figure 16: dilatation de foie chez un canari

A l'autopsie : on a observé une grande dilatation de fois qui occupe la totalité de l'abdomen.

- **Giardiose :**

Espèce : chien

Présentation de cas : berger allemand âgée de 3ans correctement Vaccinée et déparasitée par NEX Gard y'a 2 mois, elle a mit bas il y'a 29 jours. La portée été de 11 chiot mais 5 qui sont survécus.

Symptômes :

- Un appétit normal mais amaigrissement progressif de l'animal.
- Soif excessif et oligurie
- Absence d'hyperthermie et un état général conserve.
- Une diarrhée chronique liquidienne.
- La fréquence respiratoire 22 mouvements/minute
- La fréquence cardiaque 108 battements/minute
- Température rectale 39c°

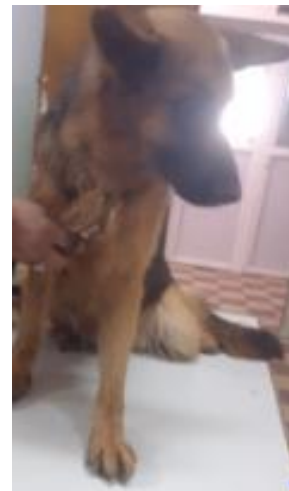


Figure 17: chienne soufre de la giardiose

Diagnostic :

A la palpation le foie est normal, elle est non déshydratée. Analyses complémentaires faites il y'a environ 40jours.

Traitement :

- Hépatoprotecteurs
- Antiparasitaires.

3/ AFFECTIONS CONGENITALES :

- Atrésie de l'anus :

Symptômes :

- Abdomen gonflé
- Ténésmes
- Vomissements
- L'anus de l'agneau est totalement fermé par une peau épaisse
- L'agneau ne se défèque pas après 48h de sa naissance



Figure 18: atrésie de l'anus chez un agneau

Traitement : une intervention chirurgicale est nécessaire pour corriger la mal formation

- Laver et désinfecter l'anus de l'agneau
- L'anesthésie n'est pas nécessaire
- Une incision en croix à l'aide d'une lame de bistouri
- Aucune suture n'est pratiquée
- Faire introduire le thermomètre pour élargir l'ouverture
- Renouveler l'opération pendant 2-3 jours pour éviter la cicatrisation de l'orifice.

- Persistance de frein du pénis :

Symptômes :

- Le chiot est inquiet, craintif, agitation
- Problème de la miction : le chien s'égoutte ses urines
- Une petite bride conjonctive qui gêne l'extrémité du gland



Traitement : une petite intervention chirurgicale

- Aucune anesthésie ni sédatif sont nécessaires
- Examen complet du pénis et du fourreau
- Section aux ciseaux de cette adhérence relativement avasculaire n'occasionnera que peu ou pas d'hémorragie

Figure 19: frein de pénis chez un chiot

- **Mal occlusion des incisives : prognathisme**

Symptômes :

- Les incisives inférieures passent devant les supérieures
- Sont visibles à l'extérieur de la bouche
- Les incisives maxillaires sont recourbées latéralement et les incisives mandibulaires poussent en direction rostrales.
- Le lapin mange quasiment normal.



Figure 20: prognathisme chez un lapin

Traitement :

- Limage des incisives mais leur ablation demeure la meilleure solution.
- L'abattage de l'animal pour éviter l'apparence d'une race avec ce problème.

- **Mal formation des membres : virus schmallerberg :**

Espèce : ovine

Symptômes :

- Mal formation congénital des membres
- Hyperthermie
- Difficulté à la marche

Traitement :

L'abattage ; Il y'a aucun traitement efficace contre cette pathologie.



Figure 21: mal formation des membres antérieurs chez un agneau

4/ AFFECTIONS LOCOMOTRICES :

- Boiterie :

Symptômes :

- Un positionnement de la vache anormal
- Amaigrissement
- Tachycardie et dyspnée
- Dos courbé signe de la douleur
- La vache cherche à soulager le pied atteint en appui sur le pied sain
- Elle reste debout sur place (refus de déplacement) et soulève son membre malade de temps en temps
- Le pied est plus en avant par rapport à l'autre pied sain



Figure 22: boiterie chez une vache

Diagnostic :

Le diagnostic repose sur des critères :

Epidémiologiques : maladie enzootique apparaissant par temps doux et humide, après l'introduction d'un animal nouveau dans le troupeau.

Clinique : lésions podales pouvant être très douloureuses ; d'odeur nauséabonde, il faut examiner tout le pied de l'animal.

Traitement :

- Un parage curatif permet de soigner la majorité des lésions
- Des anti-inflammatoires
- Traitement local
- Antibiothérapie

- **Arthrite :**

Espèce : bovin

La cause : suite à une infection ombilicale.

Symptômes :

- Un veau qui ne mange pas
- Température 39.5c
- Veau couché
- Difficulté de marché
- A la palpation des membres antérieures : une affection douloureuse ; chaude au niveau du membre droit



Figure 23: arthrite chez un veau

Traitement :

- Antibiothérapie par voie générale à forte dose pendant 4 semaines
- Anti-inflammatoire
- Laver l'articulation atteinte afin d'éliminer les débris inflammatoires et soulager le membre de veau
- Pommade pour l'application locale



Figure 24: arthrite au niveau du membre droit

- **Rachitisme :**

Symptômes :

- Auscultation cardiaque et respiratoire normale
- Température normale
- Faiblesse de l'animal
- Difficulté de marcher
- Déformation des membres antérieurs en forme O
- Incurvation des os longs, pattes tordues, problème de dentition
- Gonflement des articulations et disparition de leur souplesse : poignets, bourrelets, chevilles visibles et palpables traduisent l'élargissement des extrémités inférieures du radius et du tibia



Figure 25: rachitisme chez un agneau

- Les articulations deviennent douloureuses à la palpation.

Diagnostic :

A un stade avancé de la pathologie le diagnostic clinique est plus aisé.

Traitement :

- antibiothérapie
-
- Multivale

- **Fracture :**

Présentation de cas : un petit chat de race commune à été administrer dans le cabinet après qui a subit un accident avec une voiture.

Symptômes :

- Déshydratation, pouls faible
- Tachycardie, le chat stressé, inquiet
- Muqueuses pales, oligurie
- Une forte douleur au foyer de fracture



Figure 26: fracture au niveau de membre droit chez un chat

- Il n'a plus posé sa patte au sol
- A la palpation de son membre atteint on ressent les deux extrémités de l'os fracturé.

Diagnostic :

Il se base sur la radiographie.

Elle nous renseigne d'une fracture de fémur droit.

Traitement : C'est une fracture simple le vétérinaire a choisit d'effectuer un plâtre.

- Faut bien stabiliser le chat
- Application d'un premier bandage sur la patte cassée
- Le bandage doit être trop serré
- Ajouter deux autres couches de bandages et éliminer les extrémités.

5/AFFECTIONS CUTANNES :

- La teigne :

Symptômes :

- Fréquence cardiaque et respiratoire normale
- Température normale
- Atteinte de poils
- Des zones de dépilation de taille variées entre 1-7 cm surtout dans la région de la tête et le dos de l'animal.



Figure 27: la teigne chez un siamois

Diagnostic :

On peut facilement diagnostiquer la teigne par un examen direct de la fourrure, parfois la lampe est nécessaire pour observer les croûtes de la peau.

Traitement :

- Une pommade antimycosique pour l'application locale : phanazol
- Antifongique comme un complément par voie orale
- Shampoing fongicide dure en générale un mois.
- Traiter l'environnement de chat : panier, collier..

- Ecthyma contagieux :

Les symptômes :

- Perte d'appétit
- Une forte fièvre
- Des pustules autour de la bouche
- Ces dernières sont sèches et forment des croûtes qui s'étend sur tout le pourtour de la bouche et les naseaux et couvrent les lèvres ; la gencive ; la langue.



Figure 28: ecthyma contagieux chez un ovin

Diagnostic : il repose sur l'aspect lésionnel des croûtes et des pustules et leur localisation. C'est une maladie très contagieuse et facile à identifier.

Traitement : essentiellement local avec application sur les lésions :

- Nettoyage des lésions avec la Bétadine
- Spray cicatrisant
- Glycérine iodée
- Antibiothérapie à large spectre permet de lutter les surinfections
- L'utilisation de l'argile mise à la disposition des agneaux faire sécher vite les lésions.

- **Blessure cutané :**

Espèce : féline

La cause : l'utilisation d'un collier sur une petite blessure cutanée.

Description de l'animal : une chatte de race commune âgée de 2 ans elle pèse 2,5 kg non vaccinée le motif de consultation c'était pour une plaie ou blessure au niveau de cou.

Symptômes :

- L'appétit est conservée, l'apparition de la blessure plus de 6 mois
- Elle n'est pas déshydratée, sa température est de 39,5c°
- Blessure nécrosée et la présence des croûtes noirâtres au niveau du cou.

Traitement :

- On n'a enlevé les croûtes et les tissus nécrosés puis on a nettoyé la plaie en appliquant de la Bétadine.
- Antibiothérapie.
- Nettoyage quotidien de la plaie.



Figure 29: blessure cutanée chez un chaton

6/ AFFECTIONS DE L'APPAREIL GENITAL :

- **Appareil génitale male :**

Tumeur de sticker :

présentation de cas : un chien de chasse âgé de 3 ans vacciné , souffre d'une tumeur de sticker et selon le propriétaire la transmission c'était lors de l'accouplement.

Symptômes :

- Le chien lèche son pénis
- Tumeur en forme de choux-fleurs friable, sanguinolente localisée à la base de gland
- Présence du sang dans les urines
- Douleur et difficulté pour uriner.

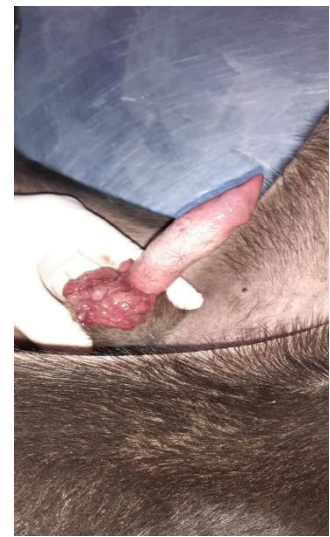


Figure 30: tumeur de sticker chez un chien

Traitement :

Se réalise essentiellement par la chimiothérapie : médicaments qui agissent sur les cellules cancéreuses.

- **Priapisme :**

Présentation de cas : un chien âgé de 2 ans vacciné, a été présenté dans le cabinet à cause d'un priapisme.

Symptômes :

- Etat général abattu
- Dyspnée, hyperthermie
- Dysurie suite au gonflement de la vessie
- Pénis gonflé, rouge, inflammé
- Inflammation de la muqueuse de prépuce suite au léchage répété du chien
- Nécrose partielle de l'organe
- Une forte douleur



Figure 31: priapisme chez un chien

- Erection involontaire et longue plus de 4 heures même en absence de la stimulation sexuelle
- Le chien ne peut pas rétracter son pénis dans le fourreau.

Traitement :

- Nettoyage de pénis de chien
- Gratter la partie nécrosée
- Faire refroidir le pénis de chien à l'aide de la glace pour le relâcher
- Essayer de le rentrer dans le fourreau doucement à l'aide de gel lubrifiant
- Faire deux points de suture simple pour l'empêcher de ressortir
- Port de la collerette pour empêcher le chien de lécher son pénis
- Suivi régulièrement le chien, chaque jours
- En cas de la non-efficacité de traitement l'ablation totale ou partielle du pénis est la seule solution.

- **Appareil génitale femelle :**

- **Pyromètre :**

Une chatte de race siamois âgée de 8 ans pesant 3kg, correctement vacciné était admise en cabinet en vue de la consultation suite à des pertes anormales vaginales plus diminution de l'appétit pendant 15 jours.



Figure 32: une chatte soufre de pyromètre

Symptômes :

- l'état général conservé : fréquence cardiaque et respiratoire normale
- couleur de la muqueuse rose pale
- température 39c
- les ganglions non réactionnels, état d'hydratation : Bon
- Cycle œstrale anormal, agitation, perte d'appétit
- Faiblesse des postérieure, plénitude anormale de ventre
- Polydipsie + polyurie
- Refus de monter ou de descendre les escaliers



Figure 33: l'appareil génital femelle de la chatte

- Le signe le plus évocateur est : la présence des

Écoulements vulvaires laissant penser à un pyromètre à col ouvert

- A la palpation : une distension abdominale assez importante
- L'examen échographique montre : l'utérus dilaté sous l'effet de son contenu liquidien + amincissement des parois.



Figure 34: l'ovariohystérectomie

Traitement : il s'agit de : l'ovariohystérectomie

- Phase préopératoire :

L'anesthésie : 0.2 ml de l'acépromazine en intramusculaire + kétamine faut attendre jusqu'à l'apparition de la troisième paupière.

Après une mise en place de l'animal sur la table de la chirurgie en décubitus dorsal.

Désinfection, rasage de la face ventral largement

- Phase opératoire :

Incision cutané sur la ligne la ligne médiane à partir de l'ombilic avec le bistouri, puis incision de la paroi musculaire à l'aide de la sonde de cannelé.

Extériorisation des cornes de l'utérus, ligature de pédicule ovarien,

Les ovaires sont ensuite sectionnés.

On place 3 pinces hémostatiques au niveau de col utérin puis on réalise une ligature de part et d'autre du col avec un fil résorbable.

Si n'ya pas d'hémorragie, on doit suturer de façon classique : suture du plan musculaire par points séparés + suture de tissu conjonctif sous cutané par surjet simple au fil résorbable et suture de la peau par points séparés simple au fil non résorbable.

Mise en place d'un pansement.



Figure 35: utérus rempli de pus

Antibiothérapie : 05 jours après.

- **Tumeur de stecker :**

Présentation de cas : louci une chienne âgée de 16 mois correctement vaccinée reçue en consultation pour des pertes vaginales abondantes durant plus de 15 jours.

Symptômes :

- état général était bon avec léger amaigrissement
- L'examen de la vulve montrait la présence de multiples nodules érythémateux fragmentés et surinfectés au niveau de vestibule du vagin
- Perte de sang au niveau de la vulve
- Des douleurs et des envies fréquentes d'uriner
- Du sang dans les urines



Figure 36: tumeur de sticker chez une chienne

- Une infection bactérienne entraîne un gonflement de l'appareil génital.

Diagnostic : en fonction des critères cliniques il s'agit bien d'un syndrome de sticker. Le diagnostic était renforcé par l'examen d'un frottis préparé à partir d'une cytoponction de la tumeur.

L'examen échographique n'a révélée aucune anomalie de l'utérus ou des ovaires.



Figure 37: tumeur de sticker au niveau de vestibule de vagin

Traitement :

- une ablation de la tumeur en sa totalité sous l'anesthésie générale en respectant les mesures d'hygiène.
- injection d'amoxicilline en intramusculaire
- injection de corticoïde en intraveineuse
- Mais la chirurgie seule n'est pas conseillée car les récurrences sont fréquentes après le retrait chirurgical de la tumeur, le traitement se réalise essentiellement par la chimiothérapie et la radiothérapie. La chimiothérapie : désigne l'administration de médicaments qui agissent sur les cellules cancéreuses afin de détruire les cellules ou de stopper leur multiplication.



Figure 38: ablation de la tumeur

7/ TROUBLES DE SYSTEME GENERAL :

- Ascite : Epanchement abdominal :

Présentation de cas : une pitbull âgée de 4 ans correctement vaccinée, était admise en cabinet pour une consultation et un examen échographique. Le propriétaire attend les petits chiots depuis 3 mois, car il pense qu'elle est gestante.



Figure 39: ascite abdominale chez une chienne

Symptômes :

- Ventre gonflé
- Douleur à l'abdomen
- Dyspnée, tachycardie
- Vomissements, et des troubles respiratoires
- Apathie et perte d'appétit
- Difficulté à se coucher

Diagnostic :

Une palpation abdominale. L'échographie est l'examen de choix pour guider à une abdominocentèse .



Figure 40: échographie chez une chienne qui présente un épanchement abdominal

Traitement : il s'agit de l'abdominocentèse ou ponction de liquide ascétique + le traitement de la cause.

Les étapes :

- L'anesthésie de l'animal n'est pas nécessaire
- Désinfecter la zone ponctionnée
- Le chien en décubitus dorsal , la ponction est réalisée
- L'aiguille ou le cathéter est placé 1-2 cm sous la peau puis orienté vers la cavité abdominale pour pénétrer les muscles abdominaux
- Le maximum de liquide est aspiré
- Administration des diurétiques et des antibiotiques
- Rétablir son état général par la réhydratation.

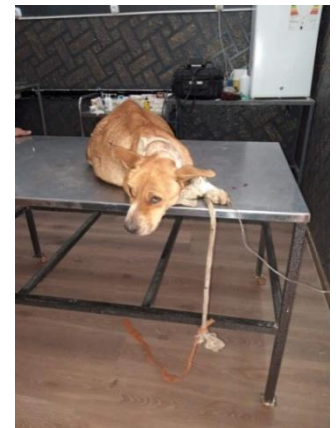


Figure 41: la ponction de liquide ascétique

L'analyse de liquide pour déterminer la cause : notre pitbull avait un problème sanguin qui se traduit par un faible taux de protéines.

- **La lymphadénite caséuse :**

Symptômes :

- Etat général normal avec une légère hyperthermie
- Un abcès cutané au point d'inoculation au niveau du cou de l'animal
- Les parois de l'abcès sont épaisses
- L'abcès est rempli de pus qui a un aspect de la crème vanille teintée en pistache.



Figure 42: abcès cutané rempli de pus au niveau du cou d'un ovin

Diagnostic : la présence d'abcès en regard des nœuds lymphatiques oriente le diagnostic.

Traitement :

- Le vétérinaire a pratiqué une petite ouverture à l'aide de bistouri après la désinfection de l'abcès (eau de javel)
- L'abcès est incisé, le pus est éliminé, les débris retirés.

- **Urolithiase :**

Symptômes :

- Animal agité
- Une tuméfaction de la zone ombilicale
- Déshydratation
- Hyperthermie, anorexie



Figure 43: urolithiase chez un ovin

- L'animal se donne des coups de pied dans l'abdomen à cause de la forte douleur (due à la présence des calculs au niveau de l'urètre ; obstruction de l'urètre)
- Il présente des efforts à la miction
- L'examen de prépuce permet de noter quelques gouttes d'urines teintées de sang et de quelques cristaux.

- A la palpation de l'abdomen on observe une rétention urinaire (vessie rompue et tendue).

Diagnostic :

Le diagnostic est surtout clinique, il peut être confirmé par un examen biochimique (urée-créatinine).

Traitement :

- Administration des anti-inflammatoires non stéroïdiens contre la fièvre et la douleur
- Des anticalciques
- Corticostéroïdes
- Fluidothérapie pour corriger la déshydratation
- Mais il reste le traitement chirurgical (urétrotomie) le plus efficace.

- **La maladie de NCC (nécrose du cortex cérébral)**

Description de l'animal : agneau de 2 mois est abattu depuis 3 jours.

Symptômes :

- Température 38,3° respiration est normale
- Fréquence cardiaque et digestion normale
- Elle commence par une légère boiterie et évolue vers décubitus.
- Articulation du carpe légèrement gonflée à cause du décubitus ; Douleur.

Traitement :

Administration intraveineuse ou intramusculaire de vitamine B1 à posologie 500mg pour un agneau de 20 à 30 Kg.



Figure 44: la NCC chez un agneau

8/ TROUBLES DE LA GESTATION :

Toxémie de gestation :

Cause : gestation gémellaire

Symptômes : 3 jours avant la mise bas

- La chèvre est abattue, couchée, on l'aide pour qu'elle puisse se mettre debout
- Isolée de troupeau
- Elle ne mange pas



Figure 45: toxémie de la gestation chez une brebis

- Des troubles oculaires diminutions de réflexe de protection lors de la stimulation
- Une odeur de pomme (caractéristique)
- Nystagmus
- Mouvements des lèvres
- Tremblements
- Grincement des dents
- Mouvements en cercle, poussé au mur
- Difficulté respiratoire
- Déshydratation

Traitement :

- Correction de la ration alimentaire
 - Rétablir l'équilibre énergétique
 - La réhydratation par sérum de bouvrin par voie intra veineuse
 - Injection de AD3e par voie intra musculaire
 - Antibiothérapie
 - Multivale
-
- L'acétate de tremblons (anabolisant) pour stimuler l'appétit.

Prolapsus utérin :

La cause : la persistance des contractions myométriales après quelques heures de la mise bas.

Symptômes :

- La vache sur terre
- Hyperthermie
- L'utérus à l'extérieure de la vulve
- Sa face interne (muqueuse et cotylédons) est visible et retournés comme un gant
- L'utérus souillé.



Figure 46: prolapsus utérin chez une vache

Traitement :

- Nettoyage et désinfection de l'utérus
- Recoud des plaies
- Réintègre l'utérus doucement et complètement dans la cavité abdominale.
- Suivi après quelques jours.

Prolapsus vaginal :

Espèce : ovine

Cause : une brebis grasse gestante, cette affection apparaitre 3 semaines avant le vêlage.

Symptômes :

- La brebis sur terre
 - Hyperthermie
 - Dyspnée
 - Anurie
 - Vagin prolabé et repoussé à l'extérieur
 - La muqueuse vaginale frotte avec le sol
-
- Le vagin apparait rouge vif ; gonflé ;
 - Une forte douleur qui provoque des efforts expulsifs.



Figure 47: prolapsus vaginal chez une brebis

Traitement :

- Anesthésie de la région : pour éviter encore la récurrence dès la réduction pratiquée
- Nettoyage et désinfection de l'organe prolabé

- Remplacement de vagin doucement et complètement à l'aide de gel lubrifiant
- Contrôle de l'infection
- Suture de vagin.

- **Rétention placentaire :**

Espèce : ovine

Cause : une extraction manuelle forcée de l'agneau

Symptômes :

- Etat anorexique
- Abattu
- Hyperthermie 39c
- Des efforts expulsifs
- Erythème de la vulve



Figure 48: rétention placentaire chez une brebis

- Des sécrétions purulentes malodorantes au niveau de la vulve (odeur caractéristique).

Diagnostic : basé sur la présence des membranes fœtales à la vulve de la mère plus de 12 heures après la fin de la mise bas.

Traitement :

- Placer un gant enduit de gel lubrifiant et on essaye d'enlever le reste du placenta sans endommager la membrane internes de l'appareil génitale
- Faut confirmer qu'on a pas laisser des parties de ces membranes dans l'utérus
- Antibiotique par voie parentérale : péni-hista-strep
- Un hépato protecteur

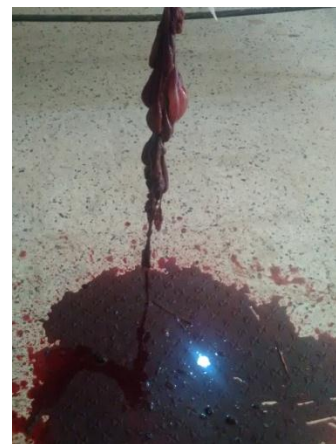


Figure 49: le placenta et les membranes enlevés

- Un anti-inflammatoire par voie sous cutané : l'hiflunex pour éviter la fièvre
- Antibiotique local sous forme d'ablets.
- La brebis sera particulièrement suivie pendant 3 semaines.

- **Hydropisie des enveloppes :**

Espèce : bovine

Description de l'animal : une vache de race pie Holstein âgée de 5 ans, elle est presque à terme de son 3^{ème} veau.

Symptôme :

- présente une météorisation aigue depuis le matin
- la vache est en décubitus sternal
- semble avoir une gêne respiratoire par compression mécanique du rumen sur le diaphragme
- pas d'efforts expulsifs
- le rumen très dilate
- la sonde gastrique et le traucardage ne sont pas efficaces.

Conduite à tenir :

Il est très difficile d'examiner une vache couchée, le propriétaire est averti pour un pronostic hautement réservé .Une ruminotomie d'urgence est décidée pour se débarrasser de la spumosité et de soulager la vache, pas de mousse qui sort de

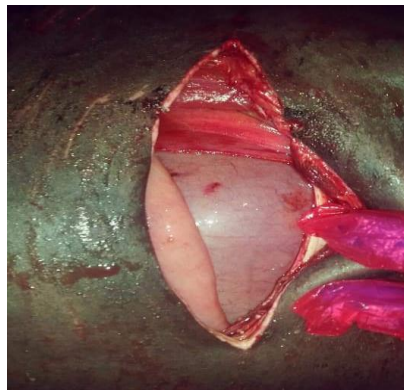


Figure 50: laparotomie exploratrice chez une vache

La plaie de laparotomie, et même il est impossible d'explorer les autres compartiments gastriques suite à la tension extra gastrique.

Après avoir fermé le rumen, on a aperçu un utérus très distendu c'est à ce moment le vétérinaire s'est rendu compte qu'il s'agissait d'une hydropisie des enveloppes fœtales ou une ascite fœtale une pathologie à laquelle il n'a jamais été confronté, et il connaît mal. Le péritoine est intact normal pas de liquide ni de fibrine à l'intérieur.

On a fait une petite incision comme pour la césarienne, l'ouverture libère plus de 20 litres d'eau de roche très



Figure 51: la vache en phase post opératoire

fluide (la quantité normale est de 8 à 10). On a extrait un beau veau vivant mais anormalement ballonné.

Le 3^{ème} jour post opératoire la vache est debout et mange incorrectement. Et pour le veau il n'y a pas d'amélioration il est toujours couché son ventre est ballonné plein de liquide à l'intérieur.

Le 4^{ème} jour le veau est retrouvé mort malgré les traitements.



Figure 52: un veau anormalement ballonné

9/ LES TUMEURS :

- Tumeur mammaire :

Espèce : canine

Présentation de cas : un caniche âgé de 3 ans correctement vacciné a été présenté dans le cabinet à cause de l'apparition d'une masse au niveau des mamelles.

Symptômes :

- La chienne est maigre



Figure 53: tumeur mammaire chez une chienne

- Les signes vitaux sont normaux
- Elle était agressive
- La présence de plusieurs nodules de quelques centimètres au niveau des mamelles
- Hypertrophie ganglionnaire

Diagnostic :

La palpation des mamelles montre qu'il ya plusieurs nodules : faut déterminer leur taille, aspect, fléxation

L'échographie pour constater s'il ya présence de métastase dans les poumons.

Traitement : chirurgical

- Anesthésie de l'animal
- Rasage et désinfection
- Incision cutanée
- Isolement vasculaire
- Noduléctomie
- Suture sous cutané et cutané
- Pansement et bandage.



Figure 54: les différentes tailles des nodules enlevés

- Tumeur buccale :

Espèce : canine

Présentation de cas : un chien de race berger allemand âgé de 6 mois a été présenté dans le cabinet à cause d'une tumeur buccale au niveau de la mâchoire.

Cause : inconnue

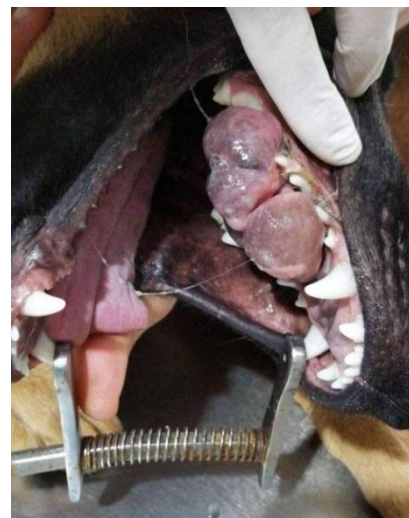


Figure 55: tumeur buccale chez un chien

Symptômes :

- Etat général normal avec une légère hyperthermie
- Les dents concernées sont les molaires et les prés molaires
- Une masse moyenne qui se présente au niveau de la mâchoire inférieure.
- Ptyalisme avec une légère douleur à l'ouverture de la bouche.

Diagnostic : l'examen clinique révèle la présence d'une masse buccale, cette masse est localisée au niveau de la mâchoire inférieure elle est de consistance tissulaire mesure environ 7cm de diamètre.

Le diagnostic différentiel inclut les 3 tumeurs malignes les plus fréquentes chez le chien qui sont le mélanome malin, carcinome épidermoïde, fibrosarcome. Les autres tumeurs bénignes sont jugées moins probables.

Traitement : essentiellement chirurgical

- Il s'agit d'une petite chirurgie ; l'extraction de la tumeur avec les dents touchées après une anesthésie locale de l'animal.
- Des anti-inflammatoires sont nécessaires
- Suivi de son état général pendant 5 jours.

10/ DES INTERVENTIONS CHIRURGICALES :

- **Énucléation de l'œil d'un chat :**

Espèce : féline

Cause : traumatisme

Présentation de cas : un petit chat de race commune âgé de 7 mois présente des saignements au niveau de son œil après un traumatisme oculaire.

Symptômes :

- Le chat est abattu
- Stressé



Figure 56: énucléation d'un œil de chat

- Hyperthermie 39.5c
- Augmentation de la fréquence cardiaque et respiratoire
- Les muqueuses rose claires
- La sortie totale de son globe oculaire

Diagnostic : nous informe que cet état est irréversible.

Traitement : préparer le chat pour l'opération

- Injection de la kétamine 0.2ml en intramusculaire
- Anesthésie locale à l'aide de xylocaine dans le nerf optique qui sort de foramen et autour des paupières
- Rasage de la partie, couper les cils et la paupière supérieure à l'aide de bistouri
- Incision des muscles qui entoure le globe oculaire pour faciliter la sortie de l'œil
- Faire une ligature par un fil résorbable de l'œil proprement dite et puis on suture les différents plans
- Bétadine et suivi de l'animal.



Figure 57: le chat en phase post opératoire

- **Césarienne :**

Espèce : féline

Présentation de cas : une chatte de race commune âgée de 6 mois gestante qui présente une dystocie après l'expulsion de son premier fœtus.

Symptômes :

- la chatte est fatiguée
- des muqueuses légèrement pales
- des ganglions non réactionnels
- déshydratation
- fréquence cardiaque : 120 bat/min

- température rectale : 38c°

Diagnostic :

Repose sur la palpation abdominale.

Conduite à tenir : césarienne

Les étapes :

- préparation de la mère
- anesthésie générale : Acépromazine 0.2ml , kétamile 0.6ml.
- positionnement de la mère en décubitus dorsal
- une bonne désinfection à l'aide de biocide et du savon puis rasage de la paroi abdominale à partir de l'appendice xiphoïde au pubis.



Figure 58: la désinfection et le rasage de la paroi abdominale

- Incision de la peau 6 cm environ.
- Incision en boutonnière de 1 cm sur la ligne blanche pour continuer l'incision des autres parois interne musculaire et de péritoine à l'aide de ciseaux de Mayo.



Figure 59: incision des différents plans abdominaux

- Recherche des cornes utérines
- On a incisé 3cm au niveau de la corne gauche car elle est moins vascularisée et nous avons sorti avec soin le premier chaton avec l'extraction de placenta
- Après avoir extraire tout les chatons sains on a procédé à une ovari-hystérectomie



Figure 60: l'extériorisation du premier foetus

- Fermeture de la paroi abdominale par un surjet de Reverdin puis on a mis quelques gouttes d'antibiotiques



Figure 61: suture des plans abdominaux

- Fermeture de la peau par des points séparés puis désinfection de la plaie avec Bétadine.
- Suivi et injection de clamoxyl pendant 5 jours.



Figure 62: suture de plan cutané



Figure 63: les quatre chatons après la césarienne

- Ovario-hystérectomie :

Présentation de cas : Une chatte âgée de 6 mois, motif de consultation c'est pour une stérilisation.

Symptômes :

- Absence des chaleurs, chatte non gestante
- Habitus active
- Les muqueuses sont rosâtres
- les ganglions rien à signalé
- Elle est hydratée
- fréquence cardiaque est de 130 bat/min fréquence respiratoire 21 mvt/min
- Température rectale de 38,2c°

Conduite à tenir :

- la chatte est sous diète hydrique et placée en décubitus dorsal, les membres sont attachés à la table par des cordes en hyper extension
- Préparation du matériel : Stérilisation, lavage, trempage du fils dans un désinfectant brûle le fils par l'alcool
- Rasage de poils à partir de l'appendice xiphoïde du sternum
- Désinfection centrifuge avec l'oxydant puis biocide
- Emplacement de champs opératoire coulant
- Nous avons pratiqué une incision cutanéomédiane sous l'ombilic



Figure 64: les ovaires de la chatte

- Incision en une boutonnière de 1 cm sur la ligne Blanche et on continue l'incision de la paroi interne de muscle et péritoine à l'aide de ciseaux de Mayo sans risque de toucher les organes sous-jacents
- Recherche d'une des cornes utérines au doigt puis nous avons tiré dessus et nous avons extériorisé l'ovaire
- Mise en place de deux clamps chirurgicaux de chaque côté de l'ovaire
- Ligature du ligament suspenseur et des vaisseaux à l'aide d'un fil résorbable de chaque côté
- Ablation de l'ovaire par sectionnement du pédicule ovarien et la corne utérine
- Section de l'utérus après avoir mis en place une ligature transefixante par des points U
- Fermeture de la peau par des points simples.

Matériel utilisés :

Bistouri, aiguille, porte aiguille, champs Opérateur coulant, sonde cannelée, ciseau a champs Pince de préhension mousse, les clamps.



Figure 65: le matériel utilisé lors des opérations



Figure 67: la table des interventions



Figure 66: les médicaments utilisés



Figure 69: les plâtres et les pansements



Figure 68: l'échographe, stéthoscope, thermomètre

Conclusion générale :

Cette étude descriptive qu'elle est, nous a été d'une grande utilité. Elle nous a permis de découvrir beaucoup de pathologies et des affections qui touchent plusieurs espèces : canine féline, volaille, ovine, bovine, équidés, lagomorphe. De plus elle nous aider de réaliser un inventaire sur les cas cliniques rencontrés dans les cabinets vétérinaires tout au long une année de stage au niveau de deux régions différentes : Sétif et Boumerdas.

A la fin de cette étude nous pouvons conclure au respect général les règles de la démarche clinique d'un cas reçu à notre cabinet de l'anamnèse et la technique de contention de l'animal jusqu'à le traitement et le suivi.

D'autre part, ce travail nous a permis d'évaluer la pratique et reconnaître les symptômes cliniques d'une maladie et faire un bon diagnostic avec les examens complémentaires sélectionnés. Ainsi nous permet d'énumérer les clés de réussite de la chirurgie qui est un motif très fréquent dans la médecine vétérinaire.

Les références :

LA MEDECINE VETERINAIRE :

- Jack Bost, *Lyon, berceau des sciences vétérinaires*, Lyon, Éditions Lyonnaises d'Art et d'Histoire, coll. « Sciences et Techniques », 1992, 161 p. (ISBN 2-905-230-56-3 notice BnF n° FRBNF35515576).
- https://fr.wikipedia.org/wiki/M%C3%A9decine_v%C3%A9t%C3%A9rinaire#Bost1992

Médecine vétérinaire rural et ses compétences :

- <https://www.veterinaire.fr/la-profession/devenir-veterinaire/les-metiers-veterinaires/veterinaire-pour-animaux-de-compagnie.html>

Médecine vétérinaire dans la clinique et ses compétences :

- <https://www.veterinaire.fr/la-profession/devenir-veterinaire/les-metiers-veterinaires/veterinaire-pour-animaux-de-compagnie.html>

MEDECINE VETERINAIRE EN SETIF :

- https://fr.wikipedia.org/wiki/Wilaya_de_S%C3%A9tif#G%C3%A9ographie.
- **Pauline Bonnet .30 novembre 2016** : cataracte, <https://www.planeteanimal.com/cataracte-chez-le-chat-symptomes-et-traitement-569.html>
- **Jessica .20 décembre 2018** : Etiologie de cataracte, <https://anipassion.com/chats/conseils/3811-la-cataracte-chez-le-chat>
- **Dr Eric Trénel** : coryza, <https://conseils-veto.com/coryza-chat-chaton-rhume-chat/>
- **L'équipe pharma GDD.27 janvier 2020** : Etiologie de coryza, <https://www.pharmagdd.com/fr/coryza-du-chat-symptomes-traitements-et-prevention>
- **Zoetis France.2013-2020** :kératoconjunctivite, <https://www.zoetis.fr/pathologies/bovins/kcib.aspx#:~:text=KCIB%2C%20pinkeye%2C%20pink%20eye,par%20la%20bact%C3%A9rie%20Moraxella%20bovis>.
- **Anonyme.29 mars 2020** : traumatisme oculaire, https://fr.wikipedia.org/wiki/Traumatisme_oculaire#:~:text=Un%20traumatisme%20oculaire%20est%20une,pas%20un%20crit%C3%A8re%20de%20b%C3%A9nignit%C3%A9.
- **VETEA Clinique vétérinaire. Drs MICHELET Agnès et BOILLOT Thomas** : Glaucome, <https://www.vetea.fr/publication/show.aspx?item=1847>
- **Animal Eye doctor. Dr Franck Ollivier** : Etiologie de glaucome, http://www.animaleyedocteur.fr/vetup_freepage.php?freepageId=21
- **Guylaine VANDEKRKHOVE. TOUTOU pour le chien.com** : Entropion, <https://www.toutoupourlechien.com/entropion-chien.html>

- **Fabrice Hébert. édition MED'COM 2005. Guide pratique des urgences canines et félines. Page 140** : prolapsus rectal.
- **BRUGERE PICOUX J. Maladies des moutons, 2 ème édition, Edition France Agricole, 2004** : l'antérotaxémie, http://theses.vet-alfort.fr/Th_multimedia/ovins/htm/bacterienne/enterotoxemies.htm#:~:text=Le%20pica%20par%20carence%20en,une%20ent%C3%A9rotox%C3%A9mie%20chez%20l'a%20g%20neau.&text=conditions%20d'%C3%A9levage%20intensives%20ou,maladies%20sont%20d'origine%20nutritionnelle.
- **Karim Adjou. service de pathologie médicale du bétail à l'ENV d'Alfort** : météorisation gazeuse, <https://www.lepointveterinaire.fr/publications/la-semaine-veterinaire/article/n-1522/la-meteorisation-spumeuse-et-gazeuse-chez-les-caprins.html>
- **Jeanne Brugère-picoux. Manuel pratique maladies des moutons. Editions France agricole, 2ème édition 2004 page 128** : étiologie de la météorisation gazeuse.
- **Fabrice Hébert. Guide pratique des urgences canine et féline, éditions MED'COM 2005 page 44** : ingestion d'un corps étranger.
- **Centre Hospitalier vétérinaire. Fregis . Paris Arcueil** : Hypertrophie hépatique : <https://www.fregis.com/glossaire/hepatomegalie-chez-chien%E2%80%99BB%BF/#:~:text=Chez%20le%20chien%2C%20une%20h%C3%A9patom%C3%A9galie,%2C%20insuffisance%20cardiaque%2C%20cirrhose%2C%20E2%80%A6>
- **Guide pratique de médecine interne canine et féline, Fabrice HEBERT, édition 2006 page 117** : Giardiose.
- **Par William J. Cochrane. Aout 2019. Manuel MSD** : atrésie de l'anus, <https://www.msmanuals.com/fr/professional/p%C3%A9diatrie/malformations-digestives/atr%C3%A9sie-anale>
- **Marion Tisser, docteur en médecine vétérinaire. Illico véto** : prognatisme, mal occlusion des incisives, <https://www.illicoveto.com/machoire-prognathe/>
- **Anonyme : virus schmallerberg,** https://fr.wikipedia.org/wiki/Virus_de_Schmallerberg
- **Charrette, M. Martin. Boiteries des bovins** : arthrite, <http://boiteries-des-bovins.fr/boiterie-haute/#:~:text=Les%20arthrites%20sont%20des%20inflammations,alors%20enfl%C3%A9e%2C%20chaude%20et%20douloureuse>.
- **Jeanne Brugère-Picoux. Manuel pratique maladies des moutons 2ème édition 2004** : Rachitisme.
- **Guide pratique des urgences canines et félines Fabrice Hébert éditions MED'COM 2015 page : 82**, les fractures.
- **Dr RAGETLY, centre hospitalier vétérinaire Fregis** : Etiologie des fractures, <https://www.fregis.com/infos-sante/fracture-dun-os-chez-chien-chat/>
- **Dr Bénédicte Hivin. Wanimo véto** : la teigne, <https://www.wanimo.com/veterinaire/dermatologie-du-chat/teigne-chez-le-chat.html>

- **Saïd Tahenni. Septembre 2018. Alliance élevage.com** : ecthyma contagieux, <https://www.alliance-elevage.com/informations/article/ecthyma-contagieux-une-maladie-infectieuse-cutanee>
- **Dr. Laurence Dillière Lesueur, .25 octobre 2017** : tumeur de sticker, <https://catedog.com/chien/03-sante-chien/17-maladies-tumorales-chien/cancer-tumeur-sarcome-de-sticker-chien/>
- **Guylaine Vandekerkhove.2013** : priapisme, <https://www.toutoupourlechien.com/priapisme-chien.html>
- **Fabrice Hébert. Guide pratique des urgences canine et félines ; éditions MED'COM 2005 page 143** : pyomètre.
- **Fabrice HEBERT préfaces :pr J.P.cotard-Dr P.Desnoyers. Guide pratique de médecine interne canine et féline ; éditions MED'COM 2006 page 102** : épanchement abdominal.
- **Pauline Bonnet .25 octobre 2016. Planète animal** : étiologie d'ascite, <https://www.planeteanimal.com/l-ascite-chez-le-chien-causes-et-traitement-455.html>
- **Jeanne Brugère-Picoux. Manuel pratique maladies des moutons 2^{ème} édition 2004** : lymphadénite caséeeuse.
- **Jeanne Brugère-Picoux. Manuel pratique maladies des moutons 2^{ème} édition 2004** :Urolithiase.
- **Jeanne Brugère-Picoux. Manuel pratique maladies des moutons 2^{ème} édition 2004** : toxémie de la gestation.
- **Réussir Pâtre, D.Daniel 21 novembre 2011** : prolapsus utérin, <https://www.reussir.fr/patre/prolapsus-vaginaux-signes-dune-conduite-risque#:~:text=Lorsque%20le%20vagin%20%D%20parfois%20%C3%A9galement,la%20brebis%20ne%20pousse%20pas.>
- **Jeanne Brugère-Picoux. Manuel pratique maladies des moutons 2^{ème} édition 2004** : prolapsus vaginal.
- **Jeanne Brugère-Picoux. Manuel pratique maladies des moutons 2^{ème} édition 2004** : rétention placentaire.
- **Fabrice HEBERT préfaces :pr J.P.cotard-Dr P.Desnoyers. Guide pratique de médecine interne canine et féline éditions MED'COM 2006 page 278** : Tumeur mammaire
- **Jardiner avec Binette et Jaadin** : étiologie de la tumeur mammaire, <https://jardinage.lemonde.fr/dossier-2341-tumeurs-mammaires-chienne.html#:~:text=La%20tumeur%20mammaire%20est%20une,dans%20un%20ou%20plusieurs%20organes.>
- **Dr. Lassara McCartan, Dr. David Argyle, conseils vétérinaire ETOPEdia** : tumeur buccale, <https://www.vetopedia.fr/tumeurs-cavite-orale-chien-chat/#:~:text=Les%20tumeurs%20de%20la%20cavit%C3%A9%20orale%20les%20plus%20fr%C3%A9quentes%20chez,tumeur%20sont%20des%20facteurs%20pronostique>

S.

Par BTPL Terre-net média 19/12/2013 : Boiterie, <http://www.web-agri.fr/conduite-elevage/sante-animale/article/reconnaitre-les-differentes-pathologies-du-pied-1184-78575.html#:~:text=Le%20co%C3%BBt%20direct%20d'une,ou%20les%20troubles%20de%20reproduction.>